

IV. 資料編一  
禁煙支援に役立つ  
教材や資料

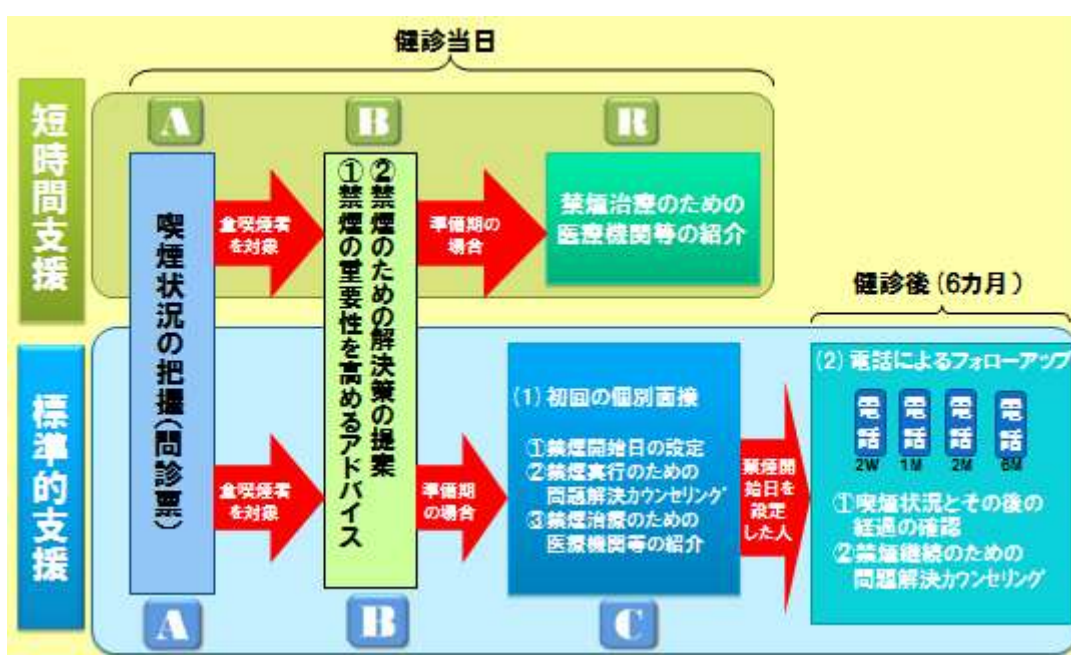
# 保健指導のための禁煙支援簡易マニュアル<sup>1</sup>

## 1. 健診・保健指導での禁煙支援の取り組み方

健診・保健指導の場での禁煙支援は、メタボリックシンドロームの有無やリスクの大小に関わらず、全ての喫煙者を対象として行うことが重要です。

特定健診やがん検診の場など、禁煙支援の時間が確保できない場合は「短時間支援」、事後指導の場など禁煙支援の時間が確保できる場合は「標準的支援」を行います。短時間支援と標準的支援の流れを図表1に示します。

図表1. 短時間支援(ABR方式)と標準的支援(ABC方式)の流れ



- 短時間支援は、「ABR方式」で個別面接の形式で実施します。A (Ask) では、問診票を用いて喫煙状況を把握します。B (Brief advice) では、喫煙者全員を対象に(1)禁煙の重要性を高めるアドバイスと(2)禁煙のための解決策の提案を行います。R (Refer) では、準備期(1ヵ月以内に禁煙しようと考えている)の喫煙者を対象に、禁煙治療のための医療機関等の紹介を行います。
- 標準的支援は、「ABC方式」で(1)初回の個別面接と(2)電話によるフォローアップの組合せで実施します。A (Ask) とB (Brief advice) の内容は、短時間支援と同様です。C (Cessation support) では、(1)初回の個別面接で、準備期の喫煙者を対象に、①禁煙開始日の設定、②禁煙実行のための問題解決カウンセリング、③禁煙治療のための医療機関等の紹介、を行います。

<sup>1</sup> 本マニュアルは「禁煙支援マニュアル(第二版)」の要点をまとめた簡易マニュアルです。詳細については、「禁煙支援マニュアル(第二版)」をご参照ください。

禁煙開始日を設定した喫煙者には、初回面接後に禁煙実行・継続を支援するための(2)電話によるフォローアップを行います。電話フォローアップを行う時期の目安は、初回の個別面接から2週間後(2W)、1ヵ月後(1M)、2ヵ月後(2M)、6ヵ月後(6M)です。フォローアップでは、①喫煙状況とその後の経過の確認、②禁煙継続のための問題解決カウンセリング(困難な状況をあらかじめ予想し、その解決策と一緒に検討する)を行います。

短時間支援(ABR方式)と標準的支援(ABC方式)の特徴を図表2に整理しました。どのくらい時間が確保できるかによって、いずれの方式を採用するかを決めるとよいでしょう。<sup>2</sup>

図表2. 短時間支援(ABR方式)と標準的支援(ABC方式)の内容

	短時間支援(ABR方式)	標準的支援(ABC方式)
回数	個別面接1回	個別面接1回と電話フォローアップ4回
時間	1~3分	初回面接10分、フォローアップ5分
内容	<b>A sk</b> (喫煙状況の把握) <b>B rief advice</b> (短時間の禁煙アドバイス) ①禁煙の重要性を高めるアドバイス ②禁煙のための解決策の提案 <b>R efer</b> (医療機関等の紹介) ☆準備期のみ	<b>A sk</b> 、 <b>B rief advice</b> は左記と同様 <b>C essation support</b> (禁煙実行・継続の支援) (1) 初回の個別面接 ☆準備期のみ ①禁煙開始日の設定 ②禁煙実行のための問題解決カウンセリング ③禁煙治療のための医療機関等の紹介 (2) 電話によるフォローアップ ☆禁煙開始日設定者のみ ①喫煙状況とその後の経過の確認 ※禁煙に対する賞賛と励まし ②禁煙継続のための問題解決カウンセリング
支援の場	各種健診(特定健診やがん検診など)	特定保健指導や事後指導等の各種保健事業

なお、喫煙者が1人で喫煙や禁煙などについて理解できる自記式ワークシート「たばこを卒業するために」を作成しました。効果的かつ効率的に禁煙支援を行うために、短時間支援(ABR方式)や標準的支援(ABC方式)と組み合わせてご活用ください。

<sup>2</sup> ここに記載した所要時間は、個別面接や電話フォローアップにかかる時間の目安です。質問紙の記載には時間を必要とする人もいます。A(Ask)で問診票を用いて喫煙状況を把握する前に、事前に質問紙を配付して記載してもらうことで、効率的に禁煙支援を進めるようにしましょう。

## 2. 禁煙支援の実際—短時間支援（ABR 方式）

短時間支援の ABR 方式の A（Ask）、B（Brief advice）、R（Refer）を解説します。

### 喫煙状況の把握（Ask）

まず、短時間支援（ABR 方式）の A（Ask）にあたる「喫煙状況の把握」の具体的方法について解説します。質問票を用いて喫煙状況や健康保険による禁煙治療の患者要件を満たしているかどうかを確認します。質問票を図表 3 に示します。

#### ● Q1～Q4：喫煙者の把握

喫煙者を特定するための質問項目です。

喫煙していると回答した全ての人に次のステップで示す短時間の禁煙アドバイスを行いましょ。また、禁煙していると回答した人には、禁煙していることを賞賛し、禁煙を継続するよう伝えましょ。なお、禁煙して 1 年以内の人に対しては、再喫煙防止のためのフォローアップを行いましょ。

Q1～Q4 の 4 項目を用いて特定健診で定義された喫煙者を把握することが可能です。特定健診の標準的な質問票では「現在、習慣的に喫煙している者」の定義として、「合計 100 本以上、又は 6 ヶ月以上吸っている者であり、最近 1 ヶ月間も吸っている者」と定めています。従って、Q1 で「吸う」と回答し、かつ Q4 で最近 1 ヶ月間たばこを吸っているに「はい」と回答した人で、さらに Q2 のこれまでの喫煙総本数が 100 本以上の喫煙に「はい」と回答するか、または Q3 のこれまで 6 ヶ月以上の喫煙に「はい」と回答した人が特定健診では喫煙者と定義されます。しかし、保健指導では喫煙者の定義に関わらず、Q1 で「吸う」と回答した喫煙者全員に短時間の禁煙アドバイスを行いましょ。

#### ● Q5～Q8：健康保険による禁煙治療の受診条件の確認

健康保険による禁煙治療を受けるためには、下記の 3 つの条件を全て満たす必要があります。<sup>3</sup>

- |   |
|---|
| <ul style="list-style-type: none"><li>① 1 日喫煙本数 × 喫煙年数 が 200 を超えること</li><li>② いますぐに禁煙したいと考えており、禁煙治療を受けることを文書により同意していること</li><li>③ TDS のスクリーニングテストでニコチン依存症と診断されていること</li></ul> |
|---|

条件①は、Q5 と Q6 の回答結果から計算します。たとえば、喫煙本数が 1 日 10 本で 30 年間喫煙している人は、 $10 \times 30 = 300$  となり、200 を超えているので条件を満たしていることとなります。

条件②は、Q7 の喫煙のステージに関する質問の回答結果から確認します。Q7 の「直ちに（1 ヶ月以内に）禁煙しようと考えている」に回答していること（準備期の喫煙者）が条件となります。

条件③は、Q8 の 10 項目の質問のうち、「はい」と回答した項目が 5 項目以上あれば、ニコチン依存症と診断されるための条件を満たしていることとなります。

<sup>3</sup> 平成 25 年 3 月現在。

● Q9：禁煙経験の把握

禁煙経験の有無とこれまで最も長い禁煙期間を把握します。禁煙経験がある人には、過去に用いた禁煙方法や出現した離脱症状の強さ、再喫煙のきっかけなどについて確認しておきましょう。今回の禁煙支援に役立つ情報を得ることができます。

● Q10：禁煙に対する自信

禁煙に対する自信を0から100%の数値で把握します。「全く自信がない」を0%とし、「非常に自信がある」を100%とした場合の自信の程度を明らかにします。禁煙の自信が低い人には、禁煙治療や禁煙補助剤についての情報提供のほか、後述する問題解決カウンセリングにより禁煙の自信を高めます。

図表3. 喫煙に関する質問票

### 喫煙に関する質問票

**Q1. 現在、たばこを吸っていますか？**  
 吸う     やめた（    年前/    カ月前）     もともと吸わない

以下の質問は、吸うと回答した人のみお答え下さい。

**Q2. 吸い始めてから現在までの総本数は100本以上ですか？**     はい     いいえ

**Q3. これまで6ヵ月以上吸っていますか？**     はい     いいえ

**Q4. 最近1ヵ月間、たばこを吸っていますか？**     はい     いいえ

**Q5. 1日に平均して何本たばこを吸いますか？**    1日（    ）本

**Q6. 習慣的にたばこを吸うようになってから何年間たばこを吸っていますか？**（    ）年間

**Q7. あなたは禁煙することにどのくらい関心がありますか？**  
 関心がない  
 関心はあるが、今後6ヵ月以内に禁煙しようとは考えていない  
 今後6ヵ月以内に禁煙しようと考えているが、直ちに(1ヵ月以内に)禁煙する考えはない  
 直ちに(1ヵ月以内に)禁煙しようと考えている

**Q8. 下記の質問を読んであてはまる項目に✓を入れてください。該当しない項目は「いいえ」とお答え下さい。**

設問内容	はい 1点	いいえ 0点
問1. 自分が吸うつもりよりも、ずっと多くたばこを吸ってしまうことがありましたか。		
問2. 禁煙や本数を減らそうと試みて、できなかったことがありましたか。		
問3. 禁煙したり本数を減らそうとしたときに、たばこがほしくてほしくてたまらなくなることがありましたか。		
問4. 禁煙したり本数を減らしたときに、次のどれかがありましたか。(イライラ、神経質、落ちつかない、集中しにくい、ゆううつ、頭痛、眠気、胃のむかつき、脈が遅い、手のふるえ、食欲または体重増加)		
問5. 問4でうかがった症状を消すために、またたばこを吸い始めることがありましたか。		
問6. 重い病気にかかったときに、たばこはよくないとわかっているのに吸うことがありましたか。		
問7. たばこのために自分に健康問題 <sup>①</sup> が起きているとわかっているのに、吸うことがありましたか。		
問8. たばこのために自分に精神的問題 <sup>②</sup> が起きているとわかっているのに、吸うことがありましたか。		
問9. 自分はたばこに依存していると感じることがありましたか。		
問10. たばこが吸えないような仕事やつきあいを避けることが何度ありましたか。		
(注)禁煙や本数を減らした時に出現する離脱症状(いわゆる禁断症状)ではなく、喫煙することによって神経質になったり、不安や抑うつなどの症状が出現している状態。	合 計	

**Q9. 今までたばこをやめたことがありますか？**  
 はい（    回、最長    年間/    カ月    日間）     なし

**Q10. たばこをやめることについてどの程度自信をもっていますか？「全く自信がない」を0%、「大いに自信がある」を100%として、0~100%の間であてはまる数字をお書きください。**（    ）%

氏 名 \_\_\_\_\_ 記入日 \_\_\_\_\_ 年 月 日

## 短時間の禁煙アドバイス (Brief advice)

短時間支援 (ABR 方式) 中の B (Brief advice) にあたる「短時間の禁煙アドバイス」の具体的方法について解説します。

ここでは、喫煙のステージや健診結果にかかわらず、全喫煙者を対象に短時間の禁煙アドバイスをを行います。短時間の禁煙アドバイスでは、1) 病歴や検査値、自覚症状、本人の関心事などを切り口に禁煙が重要であること (①禁煙の重要性を高めるアドバイス)、2) 禁煙には効果的な禁煙方法があること (②禁煙のための解決策の提案) を伝えます。

禁煙に対して気持ちが高まっている喫煙者に対しては、①禁煙の重要性を高めるアドバイスよりも②禁煙のための解決策の提案にウエイトを置くことが一般に有用です。一方、まだ禁煙しようと考えていない喫煙者に対しては、個々人の喫煙者に合った情報提供で禁煙の重要性を高めることが大切です。しかし、禁煙しようと考えていない喫煙者においても、禁煙のための解決策の提案を行うことで、禁煙に対する動機が高まることも少なくないので、忘れずに情報提供しましょう。

### (1) 禁煙の重要性を高めるアドバイス

質問票で喫煙状況を把握した喫煙者に対して、診察や問診、保健指導の場を活用して禁煙の重要性を伝えます。複数の保健医療関係者が連携をとりながら声をかけることが効果的です。

まず、「禁煙する必要があること」をはっきりと伝え、さらに、「禁煙が優先順位の高い健康課題であること」を伝えます。

喫煙者に病歴や検査値の異常、自覚症状がある場合は、それらと喫煙との関係を結びつけて、喫煙の影響や禁煙の効果について説明します。喫煙関連疾患としては、がん、虚血性心疾患 (異型狭心症を含む)、脳血管障害 (脳梗塞、くも膜下出血)、糖尿病、COPD、消化性潰瘍などがあります。喫煙に関連した検査値の異常としては、脂質異常<sup>4</sup> (HDL コレステロールの低下、LDL コレステロールやトリグリセライド (中性脂肪) の上昇)、糖代謝異常 (血糖値や HbA1c の上昇、インスリン感受性の低下)、血球異常 (多血症、白血球増多) などがあります。

病歴や検査値に問題がない喫煙者に対しては、異常がないことを賞賛した上で、喫煙が取り組むべき重要な健康課題であることを伝えて禁煙を促しましょう。また、喫煙者本人の関心事や家族状況、生活背景などが把握できている場合は、それらを切り口として禁煙の重要性を高めるアドバイスをするとさらに効果が高まります。

ここでの働きかけは、喫煙者全員に対して行いますが、特に禁煙に対して気持ちが高まっていない喫煙者に対しては、禁煙の重要性を高めることが大切です。個々人にあったメッセージで喫煙者の気持ちが禁煙に対して高まるようアドバイスしましょう。

---

<sup>4</sup> 喫煙の血清脂質への影響のうち、HDL コレステロールについては喫煙で低下、禁煙で増加することが認められ、両者の関係は明らかです。また、中性脂肪や LDL コレステロールへの影響についても下記のメタアナリシス研究や 2010 年の米国公衆衛生総監報告書において、喫煙との関係が指摘されています。

- ・ Craig WY, et al. BMJ 1989; 298: 784-788.
- ・ U.S. Department of Health and Human Services. How Tobacco Smoke Causes Disease: The Biology and Behavioral Basis for Smoking-Attributable Disease: A Report of the Surgeon General, 2010.



## (2) 禁煙のための解決策の提案

次に、禁煙治療を受ければ「比較的楽に」「より確実に」「あまりお金もかけずに」禁煙できることを伝えます。喫煙者の多くは、「禁煙は自分の力で解決しなければならない」「禁煙はつらく苦しい」と思い込んでいる傾向があります。禁煙は、治療を受けて薬を使うことで、苦しまずに楽にやめることができる<sup>5,6</sup>ことを伝えます。これまでに何度も禁煙を失敗するなど、禁煙に自信がない喫煙者に対して、禁煙のための効果的な解決策を情報提供することは、禁煙に対する自信を高めることにつながり、有効です。

禁煙に関心のない人に、いきなり禁煙の効果的な解決策について説明しても抵抗や反発を招くだけです。このような人に対しては、現在禁煙する気持ちがないことを保健指導実施者が受けとめ、「今後の禁煙のために覚えておかれるといいですよ」と前置きした上で情報提供するとよいでしょう。前置きをすることで相手は抵抗感なく耳を傾けてくれることが多くなります。



### 禁煙治療のための医療機関等の紹介 (Refer)

短時間支援 (ABR 方式) の中の R (Refer) にあたる「禁煙治療のための医療機関等の紹介」の具体的方法について解説します。

質問票で直ちに (1 ヶ月以内に) 禁煙しようと考えていると答えた喫煙者や、短時間の禁煙アドバイスの結果、禁煙の動機が高まった喫煙者に対しては、禁煙治療の利用を勧め、禁煙治療が健康保険で受けられる医療機関を紹介します。禁煙治療を勧める理由は、自力に頼る方法に比べて禁煙を成功する可能性が高い<sup>7</sup>からです。健康保険による禁煙治療の条件を満たさない場合や医療機関を受診する時間が取れない場合は、禁煙後の離脱症状を軽くするために、薬局・薬店で OTC 薬のニコチンパッチやニコチンガムを購入して禁煙する方法を紹介しましょう。また、健康保険を利用できる条件を満たさない場合でも、自由診療で禁煙治療を受けることができることを伝えましょう。特に喫煙本数が多く、OTC 薬では離脱症状が十分抑えられない多量喫煙者や、精神疾患など、医学的管理の必要性が高い合併症を有する喫煙患者<sup>8</sup>に対しては、医療機関での治療につなげるように支援しましょう。

禁煙治療が健康保険で受けられる医療機関は、日本禁煙学会のホームページから検索することができます。喫煙者に渡す近隣の医療機関のリストを準備しておきましょう。

- 健康保険で禁煙治療が受けられる医療機関の検索サイト

日本禁煙学会 <http://www.nosmoke55.jp/nicotine/clinic.html>

ただし、健康保険を利用して禁煙治療を受けるためには条件があります。条件は、前述の質問票 (図表 3) の Q5~Q8 の項目の回答で確認できます。健診の場など時間が限られている場合には、喫煙者が後で確認できるように Q5~Q8 の質問を自己チェック用のリーフレットとして作成し、渡せるように準備しておきましょう。

<sup>5</sup> Royal College of Physicians. Nicotine addiction in Britain. A report of the Tobacco Advisory Group of the Royal College of Physicians, London: Royal College of Physicians, 2000.

<sup>6</sup> Nakamura, M., et al. Efficacy and tolerability of varenicline, an  $\alpha 4\beta 2$  nicotinic acetylcholine receptor partial agonist, in a 12-week, randomized, placebo-controlled, dose-response study with 40-week follow-up for smoking cessation in Japanese smokers. Clin Ther, 2007; 29: 1040-1056.

<sup>7</sup> Kasza KA, et al. Effectiveness of stop-smoking medications: findings from the International Tobacco Control (ITC) Four Country Survey. Addiction, 2013; 108: 193-202.

<sup>8</sup> 厚生労働省中央社会保険医療協議会総会: 診療報酬改定結果検証に係る特別調査 (平成 21 年度調査) ニコチン依存症管理料算定保険医療機関における禁煙成功率の実態調査報告書. 2010 年

### 3. 禁煙支援の実際－標準的支援（ABC方式）

標準的支援（ABC方式）のA（Ask：喫煙状況の把握）とB（Brief advice：短時間の禁煙アドバイス）については、前述した短時間支援（ABR方式）と同様です。ここでは、C（Cessation support）にあたる「禁煙実行・継続の支援」の具体的方法について解説します。

#### 禁煙実行・継続の支援（Cessation support）

禁煙実行・継続の支援（Cessation support）は、(1)初回の個別面接と(2)電話によるフォローアップの2つから成ります。対象となる喫煙者は、質問票で直ちに（1ヵ月以内に）禁煙しようと考えていると答えた喫煙者や、短時間の禁煙アドバイスの結果、禁煙の動機が高まった喫煙者です。目安として10分程度の時間をかけて面接を行い、禁煙に踏み出せるように支援します。面接の結果、禁煙開始日を設定した喫煙者には、禁煙の実行の確認と継続の支援を行うために、(2)電話によるフォローアップを行いましょう。

#### （1）初回の個別面接

初回の個別面接では、①禁煙開始日の設定、②禁煙実行のための問題解決カウンセリング、③禁煙治療のための医療機関等の紹介、を行います。

##### ① 禁煙開始日の設定

禁煙を開始する日は、喫煙者と話しあって具体的に決めます。禁煙開始日が決まったら、それまでに禁煙治療を利用するように伝えましょう。時間があれば禁煙宣言書を喫煙者と保健指導実施者の間で取り交わしておく、本人の禁煙の決意を固めたり、保健指導実施者としてフォローアップを行う上で有用です。

初回面接で禁煙開始日を設定した人には、6ヵ月間にわたり計4回のフォローアップを行います。フォローアップは、原則電話で行います。フォローアップの電話が通じやすい連絡先（携帯があれば携帯電話の番号）を確認し、電話に出やすい時間帯を把握しておきましょう。

##### ② 禁煙実行のための問題解決カウンセリング

禁煙実行のための問題解決カウンセリングの内容は、禁煙にあたって喫煙者が不安に思っていることや心配していることを聞き出し、その解決策を喫煙者が保健指導実施者と共に考えることです。

仕事をしている喫煙者では「禁煙するとイライラして仕事が手につかなくなるのでは」とか、「禁煙しても仕事の付き合いでお酒を飲む機会が多いのですぐに吸ってしまうのではないか」といった心配をする場合があります。その場合、本人が心配していることを受けとめ、イライラなどの禁煙後の離脱症状は概ね2~4週間で治まること、禁煙補助剤を使えば離脱症状が軽減できることを伝えます。また、禁煙してしばらくの間は、お酒を飲みに行くことを控えたり、外でお酒を飲む場合は、で



きるだけたばこを吸わない人の隣の席に座る、周囲に禁煙宣言をするなど具体的な対処法を本人と話しあって決めておきましょう。

### ③ 禁煙治療が受けられる医療機関等の紹介

より確実に禁煙ができる禁煙治療の利用を勧めます。健康保険で禁煙治療が受けられる医療機関は、日本禁煙学会のホームページで検索できます。近隣の医療機関のリストを準備しておき、喫煙者に渡せるようにしておきます。

- 健康保険で禁煙治療が受けられる医療機関の検索サイト

日本禁煙学会 <http://www.nosmoke55.jp/nicotine/clinic.html>

ただし、健康保険を利用して禁煙治療を受けるためには条件があります。条件は、前述した質問票（図表3）のQ5~Q8の項目の回答でチェックしておきましょう。

健康保険による禁煙治療の条件を満たさない場合や医療機関を受診する時間が取れない場合は、禁煙後の離脱症状を軽くするために、薬局・薬店でOTC薬のニコチンパッチやニコチンガムを購入して禁煙する方法を紹介しましょう。現在、ニコチンパッチのOTC薬は3社から発売されていますが、いずれも医療用医薬品のニコチンパッチと比べて有効成分が高用量の剤形がないため、ニコチンの補充が不十分となる場合があります。OTC薬で禁煙できなければ医療機関での禁煙治療を勧めます。

健康保険を利用できる条件を満たさない場合でも、自由診療で禁煙治療を受けることができることを伝えましょう。特に喫煙本数が多く、OTC薬では離脱症状が十分抑えられないヘビースモーカーや、精神疾患など、医学的管理の必要性が高い合併症を有する喫煙者に対しては、医療機関での治療につなげるように支援しましょう。

## (2) 電話によるフォローアップ

初回の個別面接で禁煙開始日を設定した喫煙者には、禁煙が継続できるように電話によるフォローアップを行います。電話によるフォローアップの時期の目安は、初回面接日から2週間後、1カ月後、2カ月後、6カ月後の計4回です。フォローアップに要する時間は、5分程度です。

電話によるフォローアップの内容や時間については、OTC薬を使って禁煙している場合や自力で禁煙している場合は、カウンセリングを十分受けていないことが多いため、少し時間をかけて行います。一方、禁煙治療を利用している喫煙者は、医療機関で禁煙のためのカウンセリングやアドバイスを受けているため、特に問題がなければ禁煙の経過を確認し、禁煙が継続していることを賞賛したり、励ましたりする程度の内容となり、あまり時間をかけずにフォローアップを行うことができます。

フォローアップの主な内容は、①喫煙状況とその後の経過の確認、②禁煙継続のための問題解決カウンセリングです。

## ① 喫煙状況とその後の経過の確認

フォローアップではまず喫煙状況とその後の経過の確認を行います。初回の個別面接から2週間後にあたる1回目のフォローアップでは、本人が選択した禁煙の方法と禁煙開始日を確認しておきます。禁煙治療を利用した場合は、禁煙ができると自己判断で禁煙治療を中断してしまうこともあるので、12週間の治療を完了した方が禁煙成功率が高いこと8を伝え、禁煙治療を完了するようにアドバイスします。

OTC薬を使っている場合には、離脱症状を十分に抑えられているかどうかを確認します。ニコチンガムは噛み方が間違っていると効果が低下するので、ニコチンガムを使っても効果を実感できていない場合には、まずは噛み方の確認と指導を行うことが重要です。喫煙本数が多い喫煙者の場合には、OTC薬では離脱症状が十分に抑えられない可能性があります。その場合は、禁煙治療を受けるようにアドバイスします。

禁煙ができている場合には「よくがんばりましたね」と禁煙に踏み出せたことや禁煙できていることについて賞賛します。この言葉は、喫煙者にとって何よりの励みとなります。

禁煙して1ヵ月が経過すると禁煙がある程度安定してきますが、吸いたい気持ちはまだしばらく残ります。アルコール、過労や仕事上のストレス、気分の落ち込みなど、ちょっとしたきっかけで喫煙は再開しやすいので、注意するように声をかけましょう。

2回目以降の電話でのフォローアップでは、本人が実感する禁煙の効果について聞き出しておきましょう。身体面の効果だけでなく、精神面や日常生活面においても禁煙の効果を確認し、禁煙継続の励みにしてもらいましょう。

## ② 禁煙継続のための問題解決カウンセリング

禁煙継続にあたって心配していることや不安に思っている点を聞き出し、禁煙が継続できるよう支援します。たとえば、禁煙してそれほど時間がたっていない人では「たばこが吸いたいので、吸ってしまうのではないか」と心配することがあります。まず、本人が心配していることを受けとめます。次に、離脱症状が改善しても吸いたい気持ちはしばらく残ること、しかし時間の経過とともに吸いたい気持ちがおさまっていくことを伝えます。たばこを吸いたくなったら、深呼吸をしたり、お水を飲んだりするなどの対処法を身につけることが有用であることを伝え、禁煙を続ける自信が高まるよう話し合いを行います。禁煙できた日が増えていくにつれて、禁煙の自信は高まっていきます。「今日1日禁煙しよう」という気持ちで禁煙を続けるよう支援しましょう。

禁煙を継続できている場合は、禁煙後の体重増加の有無を確認しておきます。禁煙後の体重増加は、禁煙した人の約 8 割に見られますが、平均 2~3kg 程度といわれています。<sup>9</sup> 喫煙本数が多い人ほど体重が増加しやすいといわれています。体重をできるだけ増やしたくない場合は、禁煙補助剤の使用と、禁煙後比較的早い時期から運動に取り組むのがよいでしょう。運動としては、中等度の身体活動強度の運動（速歩、ジョギング、水泳など）がお勧めです。<sup>10</sup> 食事については、禁煙直後からの過度な食事制限は、喫煙欲求を高める可能性がある<sup>10</sup>ので、禁煙が安定するのを待ちましょう。禁煙が安定してきたら、食生活の改善として、食べ過ぎを改善する、肉類や油料理などの高エネルギーの食事や間食を減らして、代わりに野菜や果物を増やす、飲酒量を減らすことなどを行うことを勧めましょう。

### <禁煙に踏み出せなかった場合や再喫煙した場合の対応>

電話でのフォローアップで注意すべきことは、禁煙に踏み切れなかった場合や再喫煙した場合の対応です。禁煙に踏み切れなかった場合には、その理由を聞き出し、話し合しましょう。できれば再度禁煙開始日を設定して禁煙に踏み出せるように支援しましょう。禁煙の自信が低い喫煙者には、禁煙治療を勧めましょう。

一旦禁煙したが再びたばこを吸い始めた喫煙者に対しては、再喫煙のきっかけや禁煙の問題点を明らかにし、再挑戦を勧めるようにしましょう。喫煙を再開した者では、喫煙を再開したこと自体を問題にしてくじけたり、自己嫌悪に陥ったりする場合があります。禁煙した人が再喫煙することはよくあることであり、もう一度チャレンジする気持ちが重要であることを伝えましょう。

---

<sup>9</sup> U.S. Department of Health and Human Services. The Health Benefits of Smoking Cessation: A Report of the Surgeon General. Atlanta: U.S. Department of Health and Human Services, Centers for Disease Control and Prevention, National Center for Chronic Disease Prevention and Health Promotion, Office on Smoking and Health, 1990.

<sup>10</sup> Fiore MC, et al. Treating tobacco use and dependence: 2008 update. Clinical Practice Guideline. Rockville: US Department of Health and Human Services. Public Health Service; 2008.

## 喫煙に関する質問票

Q1. 現在、たばこを吸っていますか？

吸う       やめた（      年前/      カ月前）       もともと吸わない

以下の質問は、吸うと回答した人のみお答え下さい。

Q2. 吸い始めてから現在までの総本数は 100 本以上ですか？       はい       いいえ

Q3. これまで 6 カ月以上吸っていますか？       はい       いいえ

Q4. 最近 1 カ月間、たばこを吸っていますか？       はい       いいえ

Q5. 1 日に平均して何本たばこを吸いますか？      1 日（      ）本

Q6. 習慣的にたばこを吸うようになってから何年間たばこを吸っていますか？（      ）年間

Q7. あなたは禁煙することにどのくらい関心がありますか？

- 関心がない  
 関心はあるが、今後 6 カ月以内に禁煙しようとは考えていない  
 今後 6 カ月以内に禁煙しようと考えているが、直ちに(1 カ月以内に)禁煙する考えはない  
 直ちに(1 カ月以内に)禁煙しようと考えている

Q8. 下記の質問を読んであてはまる項目に✓を入れてください。該当しない項目は「いいえ」とお答え下さい。

設問内容	はい 1 点	いいえ 0 点
問1. 自分が吸うつもりよりも、ずっと多くたばこを吸ってしまっていましたか。		
問2. 禁煙や本数を減らそうと試みて、できなかったことがありましたか。		
問3. 禁煙したり本数を減らそうとしたときに、たばこがほしくてほしくてたまらなくなることがありましたか。		
問4. 禁煙したり本数を減らしたときに、次のどれかがありましたか。(イライラ、神経質、落ちつかない、集中しにくい、ゆううつ、頭痛、眠気、胃のむかつき、脈が遅い、手のふるえ、食欲または体重増加)		
問5. 問 4 でうかがった症状を消すために、またたばこを吸い始めることがありましたか。		
問6. 重い病気にかかったときに、たばこはよくないとわかっているのに吸うことがありましたか。		
問7. たばこのために自分に健康問題が起きているとわかっているのに、吸うことがありましたか。		
問8. たばこのために自分に精神的問題 <sup>(注)</sup> が起きているとわかっているのに、吸うことがありましたか。		
問9. 自分はたばこに依存していると感じることがありましたか。		
問10. たばこが吸えないような仕事やつきあいを避けることが何度かありましたか。		
(注)禁煙や本数を減らした時に出現する離脱症状(いわゆる禁断症状)ではなく、喫煙することによって神経質になったり、不安や抑うつなどの症状が出現している状態。	合 計	

Q9. 今までたばこをやめたことがありますか？

はい（      回、最長      年間/      カ月      日間）       なし

Q10. たばこをやめることについてどの程度自信をもっていますか？「全く自信がない」を 0%、「大いに自信がある」を 100%として、0~100%の間であてはまる数字をお書きください。（      ）%

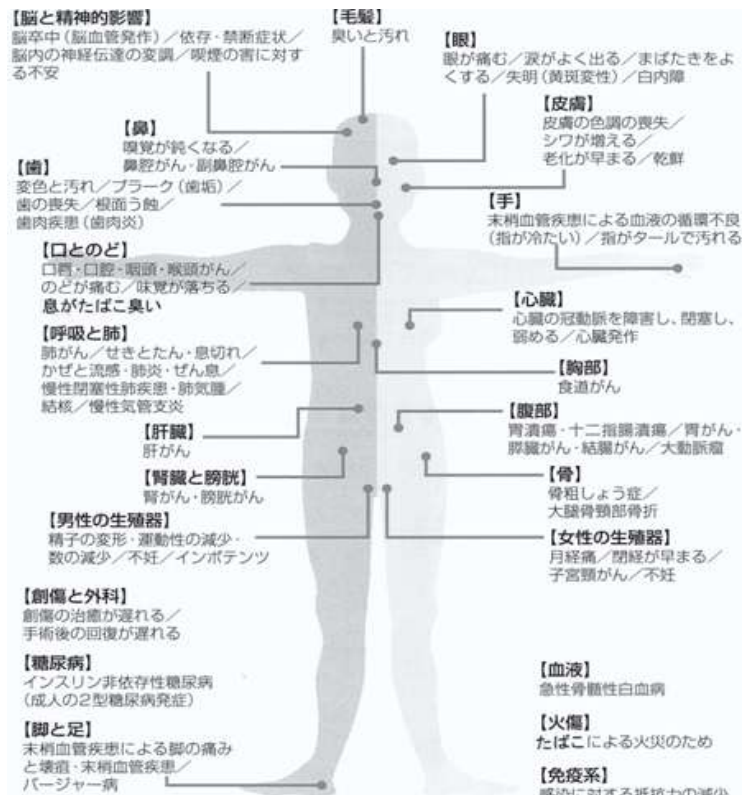
氏 名 \_\_\_\_\_ 記入日 \_\_\_\_\_ 年    月    日

### 3. 喫煙者用リーフレット(短時間支援用)

## こんなにあるたばこの害

### 1. 本人への影響

日本人が命を落とす最大の原因がたばこです。たばこは、脳卒中や心臓病をはじめ、多くの病気と関係しており、年間約13万人がたばこが原因で亡くなっていると報告されています。



(出典: WHO「タバコ・アトラス」, 2006, 一部改変) イラストは「らくらく禁煙ブック」(法研, 2008.)による

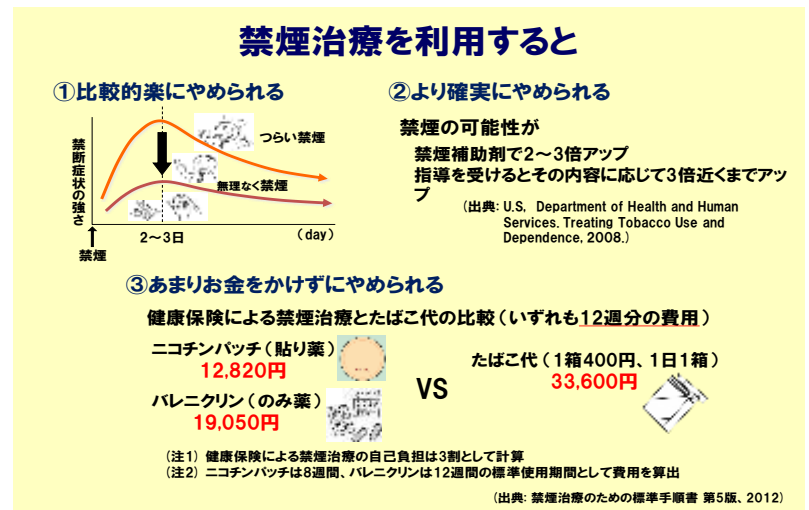
### 2. 周囲への影響

受動喫煙の健康被害も深刻です。受動喫煙により肺がん、虚血性心臓病で年間6800人が亡くなっていると報告されています。低体重児、乳幼児突然症候群、子どもの中耳炎や肺炎も受動喫煙によってリスクが高くなります。

## 上手に禁煙するために

### 1. 禁煙に成功しやすい方法とは？

禁煙は自力でも可能ですが、医療機関での禁煙治療や禁煙補助薬を利用すると、ニコチン切れの症状を抑えることができるので比較的楽に、しかも自力に比べて3~4倍禁煙に成功しやすくなることがわかっています。



### 2. 自分にあった禁煙方法を選ぼう

タイプ別にお勧めの禁煙方法の目安を示しました。自分に合った禁煙方法を選びましょう。

禁煙方法	お勧めのタイプ
医療機関で禁煙治療を受ける	<ul style="list-style-type: none"> <li>ニコチン依存度が中程度～高い人</li> <li>禁煙する自信がない人</li> <li>過去に禁煙して禁断症状が強かった人</li> <li>精神疾患など、禁煙が難しい特性がある人</li> <li>薬剤の選択など、禁煙にあたって医師の判断を必要とする人</li> </ul>
薬局・薬店でニコチンパッチやニコチンガムを使ってやめる	<ul style="list-style-type: none"> <li>ニコチン依存度が低い～中程度の人</li> <li>禁煙する自信が比較的人</li> <li>忙しくて医療機関を受診できない人</li> <li>健康保険適用の条件を満たさない人</li> </ul>

## 健康保険で禁煙治療が受けられます！

2006年4月から、健康保険で禁煙治療が受けられるようになりました。  
 「楽に」「確実に」「あまりお金をかけずに」禁煙するためにも医療機関を受診して禁煙治療を受けることをおすすめします。



## 受診条件の確認

健康保険で禁煙治療を受けるためには、4つの条件を満たしている必要があります。自己チェックしてみましょう!!

- 条件① 現在たばこを吸っていて、ただちに禁煙しようと考えている
- 条件② ニコチン依存症の診断テスト(下表)の結果が5点以上である
- 条件③ 医療機関で禁煙治療の同意書に署名を求められることに同意する
- 条件④ 1日平均喫煙本数×喫煙年数が200以上である  
例) 1日平均喫煙本数20本で30年間吸っている場合、20本×30年間=600と計算

### ~~~~~禁煙治療の流れ~~~~~

#### 準備 健康保険で禁煙治療が受けられる医療機関を調べる

受診する医療機関が決まったら、予約が必要な場合があるので、予め電話で確認しておきましょう。

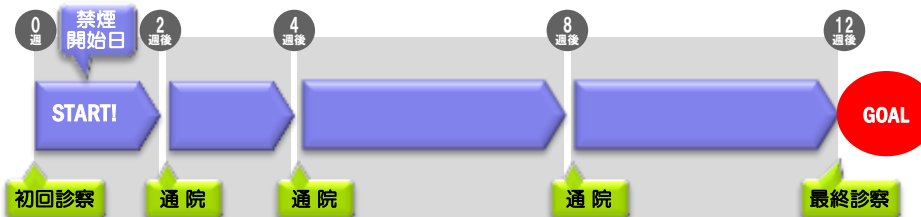


医療機関の検索サイト

<http://www.nosmoke55.jp/nicotine/clinic.html>  
(日本禁煙学会ホームページ)  
 検索キーワード「日本禁煙学会禁煙外来」

#### スタート 禁煙治療を受診する(受診回数は5回)

- ・健康保険を使った禁煙治療は、12週間で5回の診察を受けます。
- ・スケジュールを下記に示します。



- ・禁煙治療では、チャンピックスという飲み薬やニコチンパッチという貼り薬を使うことができます。
- ・治療は5回全て受診したほうが、禁煙成功率が高いことがわかっています。
- ・禁煙できなくても治療は最後まで継続しましょう。

### ~~~~~ニコチン依存症の診断テスト~~~~~

項目	はい 1点	いいえ 0点
1. 自分が吸うつもりよりも、ずっと多くたばこを吸ってしまうことがありましたか。		
2. 禁煙や本数を減らそうと試みて、できなかったことがありましたか。		
3. 禁煙したり本数を減らそうとしたときに、たばこがほしくてほしくてたまらなくなることがありましたか。		
4. 禁煙したり本数を減らしたときに、次のどれかがありましたか。(イライラ、神経質、落ちつかない、集中しにくい、ゆううつ、頭痛、眠気、胃のむかつき、脈が遅い、手のふるえ、食欲または体重増加)		
5. 4でうかがった症状を消すために、またたばこを吸い始めることがありましたか。		
6. 重い病気にかかったときに、たばこはよくないとわかっているのに吸うことがありましたか。		
7. たばこのために自分に健康問題が起きているとわかっているのに、吸うことがありましたか。		
8. たばこのために自分に精神的問題 <sup>注)</sup> が起きているとわかっているのに、吸うことがありましたか。		
9. 自分はたばこに依存していると感じることがありましたか。		
10. たばこが吸えないような仕事やつきあいを避けることが何度かありましたか。		
<b>合計</b>		

注) 禁煙や本数を減らした時に出現する離脱症状(いわゆる禁断症状)ではなく、喫煙することによって神経質になったり、不安や抑うつなどの症状が出現している状態。

このリーレットは、平成18年度がん研究助成金 田中班および平成23年度 対がん総合戦略研究 中村班の配賦を得て作成されたものです。