

報道関係者 各位

平成 30 年 9 月 21 日

【照会先】 保険局調査課

課長 山内 孝一郎 (内線 : 3291)

数理企画官 仲津留 隆 (内線 : 3293)

担当係 医療機関医療費係 (内線 : 3298)

電話 : 03-5253-1111 (代表)

03-3595-2579 (直通)

## 「平成 29 年度 調剤医療費 (電算処理分) の動向」を公表します

厚生労働省では、毎月、調剤医療費の動向及び薬剤の使用状況等を迅速に把握するために、電算処理分のレセプトを集計し、「調剤医療費 (電算処理分) の動向」として公表しています。

このたび、平成 29 年度の集計結果がまとまりましたので公表します。

### 【調査結果のポイント】

- 平成 29 年度の調剤医療費 (電算処理分に限る。以下同様。) は 7 兆 6,664 億円 (伸び率+3.1%) であり、処方せん 1 枚当たり調剤医療費は 9,187 円 (伸び率+1.9%) であった。  
その内訳は、技術料が 1 兆 9,122 億円 (伸び率+3.4%)、薬剤料が 5 兆 7,413 億円 (伸び率+2.9%)、特定保険医療材料料が 130 億円 (伸び率+1.6%) であり、薬剤料のうち、後発医薬品が 1 兆 92 億円 (伸び率+16.9%) であった。【表 1、表 2】
- 処方せん 1 枚当たりの調剤医療費を年齢階級別にみると、年齢とともに高くなり、75 歳以上では 11,173 円と、0 歳以上 5 歳未満の 3,275 円の約 3.41 倍であった。【表 3】
- 後発医薬品割合は、平成 29 年度末で数量ベース (新指標) が 73.0% (伸び幅+4.4%)、数量ベース (旧指標) が 50.2% (伸び幅+4.8%)、薬剤料ベースが 19.0% (伸び幅+3.0%)、後発医薬品調剤率が 70.8% (伸び幅+3.4%) であった。【表 4】
- 内服薬の処方せん 1 枚当たり薬剤料の伸び率は+0.8%となっており、この伸び率を「処方せん 1 枚当たり薬剤種類数の伸び率」、「1 種類当たり投薬日数の伸び率」、「1 種類 1 日当たり薬剤料の伸び率」に分解すると、各々▲1.0%、+2.1%、▲0.4%であった。【表 5】
- 平成 29 年度の調剤医療費を処方せん発行元医療機関別にみると、医科では病院が 3 兆 1,372 億円 (伸び率+2.0%)、診療所が 4 兆 5,048 億円 (伸び率+3.8%) であり、平成 29 年度末の後発医薬品割合は、数量ベース (新指標) で、病院が 73.3% (伸び幅+4.3%)、診療所が 72.8% (伸び幅+4.4%) であった。また、後発医薬品割合 (数量ベース、新指標) を制度別でみた場合、最も高かったのは公費の 76.8% (伸び幅+3.4%)、もっとも低かったのが後期高齢者で 70.7% (伸び幅+4.3%) であった。【表 1 4、表 1 5】
- 平成 29 年度末の後発医薬品割合を、数量ベース (新指標) の算出対象となる医薬品について、薬効大分類別にみると、薬効大分類別の構成割合が最も大きい循環器官用薬は 74.1%、次いで大きい消化器官用薬は 83.6%であった。【表 1 6】

「平成 29 年度 調剤医療費 (電算処理分) の動向」は、厚生労働省のホームページにも掲載しています。

ホームページアドレス (<http://www.mhlw.go.jp/bunya/iryuhoken/database/>)

## 調剤医療費(電算処理分)の動向の概要 ～平成29年度版～

### 1. 調剤医療費の全数と電算処理分の比較

平成29年度の調剤医療費(電算処理分に限る。以下同様。)は7兆6,664億円(対前年度同期比(伸び率という。以下同様)+3.1%)で、処方せん1枚当たり調剤医療費は9,187円(+1.9%)であった。

なお、電算処理割合は、平成21年度以降、医療費ベース、処方せん枚数ベースともに99%に達しており、処方せん1枚当たり調剤医療費について、調剤レセプト全体と電算処理分を比較すると、その差は0.1%程度と小さい。

表1 調剤医療費総額、処方せん枚数及び処方せん1枚当たり調剤医療費

|               |               | 実数         |            |            |            |            |            |            | 対前年度比(%)   |            |            |            |            |            |
|---------------|---------------|------------|------------|------------|------------|------------|------------|------------|------------|------------|------------|------------|------------|------------|
|               |               | 平成<br>23年度 | 平成<br>24年度 | 平成<br>25年度 | 平成<br>26年度 | 平成<br>27年度 | 平成<br>28年度 | 平成<br>29年度 | 平成<br>24年度 | 平成<br>25年度 | 平成<br>26年度 | 平成<br>27年度 | 平成<br>28年度 | 平成<br>29年度 |
| 全数            | 調剤医療費(億円)     | 65,601     | 66,431     | 70,380     | 71,987     | 78,746     | 74,953     | 77,129     | 1.3        | 5.9        | 2.3        | 9.4        | ▲ 4.8      | 2.9        |
|               | 処方せん枚数(万枚)    | 77,851     | 78,986     | 79,430     | 80,831     | 82,372     | 82,999     | 83,886     | 1.5        | 0.6        | 1.8        | 1.9        | 0.8        | 1.1        |
|               | 1枚当たり調剤医療費(円) | 8,426      | 8,410      | 8,861      | 8,906      | 9,560      | 9,031      | 9,195      | ▲ 0.2      | 5.4        | 0.5        | 7.3        | ▲ 5.5      | 1.8        |
| 電算<br>処理<br>分 | 調剤医療費(億円)     | 65,133     | 65,902     | 69,933     | 71,515     | 78,192     | 74,395     | 76,664     | 1.2        | 6.1        | 2.3        | 9.3        | ▲ 4.9      | 3.1        |
|               | 電算化率(%)       | 99.3       | 99.2       | 99.4       | 99.3       | 99.3       | 99.3       | 99.4       | —          | —          | —          | —          | —          | —          |
|               | 処方せん枚数(万枚)    | 77,289     | 78,452     | 78,958     | 80,359     | 81,912     | 82,527     | 83,445     | 1.5        | 0.6        | 1.8        | 1.9        | 0.8        | 1.1        |
|               | 電算化率(%)       | 99.3       | 99.3       | 99.4       | 99.4       | 99.4       | 99.4       | 99.5       | —          | —          | —          | —          | —          | —          |
|               | 1枚当たり調剤医療費(円) | 8,427      | 8,400      | 8,857      | 8,899      | 9,546      | 9,015      | 9,187      | ▲ 0.3      | 5.4        | 0.5        | 7.3        | ▲ 5.6      | 1.9        |
|               | 電算処理分/全数      | 1.000      | 0.999      | 1.000      | 0.999      | 0.999      | 0.998      | 0.999      | —          | —          | —          | —          | —          | —          |

## 2. 調剤医療費の内訳

調剤医療費の内訳は、技術料が1兆9,122億円(伸び率+3.4%)、薬剤料が5兆7,413億円(+2.9%)で、特定保険医療材料料が130億円(+1.6%)であった。

処方せん1枚当たり調剤医療費は9,187円(伸び率+1.9%)で、その内訳は、技術料が2,292円(+2.3%)、薬剤料が6,880円(+1.8%)で、特定保険医療材料料が16円(+0.5%)であった。

構成割合は技術料が24.9%、薬剤料が74.9%、特定保険医療材料料が0.2%であった。

表2-1 調剤医療費の内訳(総額)

|              | 実数(億円) |        |        |        |        |        |        | 対前年度比(%) |        |        |        |        |        |
|--------------|--------|--------|--------|--------|--------|--------|--------|----------|--------|--------|--------|--------|--------|
|              | 平成23年度 | 平成24年度 | 平成25年度 | 平成26年度 | 平成27年度 | 平成28年度 | 平成29年度 | 平成24年度   | 平成25年度 | 平成26年度 | 平成27年度 | 平成28年度 | 平成29年度 |
| 調剤医療費        | 65,133 | 65,902 | 69,933 | 71,515 | 78,192 | 74,395 | 76,664 | 1.2      | 6.1    | 2.3    | 9.3    | ▲4.9   | 3.1    |
| 技術料          | 16,435 | 17,020 | 17,371 | 17,682 | 18,283 | 18,490 | 19,122 | 3.6      | 2.1    | 1.8    | 3.4    | 1.1    | 3.4    |
| 調剤技術料        | 13,530 | 13,868 | 14,205 | 14,572 | 15,122 | 14,834 | 15,423 | 2.5      | 2.4    | 2.6    | 3.8    | ▲1.9   | 4.0    |
| 調剤基本料        | 4,509  | 4,738  | 4,897  | 4,988  | 5,336  | 5,055  | 5,478  | 5.1      | 3.4    | 1.9    | 7.0    | ▲5.3   | 8.4    |
| 調剤料          | 7,730  | 7,915  | 8,065  | 8,257  | 8,425  | 8,415  | 8,554  | 2.4      | 1.9    | 2.4    | 2.0    | ▲0.1   | 1.7    |
| 加算料          | 1,291  | 1,215  | 1,243  | 1,327  | 1,361  | 1,364  | 1,391  | ▲5.9     | 2.3    | 6.7    | 2.6    | 0.2    | 2.0    |
| 薬学管理料        | 2,905  | 3,152  | 3,166  | 3,110  | 3,161  | 3,656  | 3,699  | 8.5      | 0.4    | ▲1.8   | 1.6    | 15.7   | 1.2    |
| 薬剤料          | 48,590 | 48,771 | 52,444 | 53,711 | 59,783 | 55,778 | 57,413 | 0.4      | 7.5    | 2.4    | 11.3   | ▲6.7   | 2.9    |
| 内服薬薬剤料       | 40,881 | 40,729 | 43,755 | 44,460 | 49,762 | 45,838 | 46,712 | ▲0.4     | 7.4    | 1.6    | 11.9   | ▲7.9   | 1.9    |
| 屯服薬他薬剤料      | 369    | 368    | 382    | 384    | 396    | 378    | 381    | ▲0.2     | 3.9    | 0.4    | 3.1    | ▲4.4   | 0.9    |
| 注射薬薬剤料       | 1,555  | 1,719  | 1,959  | 2,208  | 2,461  | 2,563  | 2,884  | 10.5     | 14.0   | 12.7   | 11.5   | 4.1    | 12.5   |
| 外用薬薬剤料       | 5,784  | 5,955  | 6,348  | 6,660  | 7,164  | 6,998  | 7,436  | 2.9      | 6.6    | 4.9    | 7.6    | ▲2.3   | 6.3    |
| (再掲)後発医薬品薬剤料 | 4,203  | 4,958  | 5,999  | 7,195  | 8,502  | 8,636  | 10,092 | 18.0     | 21.0   | 19.9   | 18.2   | 1.6    | 16.9   |
| 特定保険医療材料料    | 108    | 112    | 118    | 122    | 126    | 128    | 130    | 1.0      | 5.4    | 3.6    | 3.8    | 0.9    | 1.6    |

注1)「調剤医療費」とは、調剤報酬明細書に記録された「点数」に10を乗じたものである。

注2)「調剤基本料」には、基準調剤加算、後発医薬品調剤体制加算、夜間・休日等加算、時間外等の加算(調剤基本料に係る部分)、及び在宅患者調剤加算を含めている。

注3)「内服薬」とは、内用薬のうち、調剤報酬明細書に記録された剤形が「内服」もしくは「一包」である薬剤をいう。

注4)「屯服薬他」とは、内用薬のうち、調剤報酬明細書に記録された剤形が「屯服」「内滴」「浸煎」「湯」である薬剤をいう。

注5) 調剤医療費及び処方せん枚数(受付回数)の電算化率が99.0%を超えた平成21年度以降を公表の対象範囲としている。

表2-2 処方せん1枚当たり調剤医療費の内訳と構成割合

|              | 実数(円)  |        |        |        |        |        |        | 対前年度比(%) |        |        |        |        |        |
|--------------|--------|--------|--------|--------|--------|--------|--------|----------|--------|--------|--------|--------|--------|
|              | 平成23年度 | 平成24年度 | 平成25年度 | 平成26年度 | 平成27年度 | 平成28年度 | 平成29年度 | 平成24年度   | 平成25年度 | 平成26年度 | 平成27年度 | 平成28年度 | 平成29年度 |
| 調剤医療費        | 8,427  | 8,400  | 8,857  | 8,899  | 9,546  | 9,015  | 9,187  | ▲0.3     | 5.4    | 0.5    | 7.3    | ▲5.6   | 1.9    |
| 技術料          | 2,126  | 2,169  | 2,200  | 2,200  | 2,232  | 2,240  | 2,292  | 2.0      | 1.4    | 0.0    | 1.4    | 0.4    | 2.3    |
| 構成割合(%)      | 25.2   | 25.8   | 24.8   | 24.7   | 23.4   | 24.9   | 24.9   | —        | —      | —      | —      | —      | —      |
| 調剤技術料        | 1,751  | 1,768  | 1,799  | 1,813  | 1,846  | 1,797  | 1,848  | 1.0      | 1.8    | 0.8    | 1.8    | ▲2.6   | 2.8    |
| 調剤基本料        | 583    | 604    | 620    | 621    | 651    | 612    | 656    | 3.5      | 2.7    | 0.1    | 5.0    | ▲6.0   | 7.2    |
| 調剤料          | 1,000  | 1,009  | 1,021  | 1,028  | 1,029  | 1,020  | 1,025  | 0.9      | 1.2    | 0.6    | 0.1    | ▲0.9   | 0.5    |
| 加算料          | 167    | 155    | 157    | 165    | 166    | 165    | 167    | ▲7.3     | 1.7    | 4.9    | 0.6    | ▲0.5   | 0.8    |
| 薬学管理料        | 376    | 402    | 401    | 387    | 386    | 443    | 443    | 6.9      | ▲0.2   | ▲3.5   | ▲0.3   | 14.8   | 0.1    |
| 薬剤料          | 6,287  | 6,217  | 6,642  | 6,684  | 7,299  | 6,759  | 6,880  | ▲1.1     | 6.8    | 0.6    | 9.2    | ▲7.4   | 1.8    |
| 構成割合(%)      | 74.6   | 74.0   | 75.0   | 75.1   | 76.5   | 75.0   | 74.9   | —        | —      | —      | —      | —      | —      |
| 内服薬薬剤料       | 5,289  | 5,192  | 5,542  | 5,533  | 6,075  | 5,554  | 5,598  | ▲1.8     | 6.7    | ▲0.2   | 9.8    | ▲8.6   | 0.8    |
| 屯服薬他薬剤料      | 48     | 47     | 48     | 48     | 48     | 46     | 46     | ▲1.7     | 3.2    | ▲1.4   | 1.2    | ▲5.1   | ▲0.3   |
| 注射薬薬剤料       | 201    | 219    | 248    | 275    | 300    | 311    | 346    | 8.9      | 13.2   | 10.7   | 9.4    | 3.4    | 11.3   |
| 外用薬薬剤料       | 748    | 759    | 804    | 829    | 875    | 848    | 891    | 1.4      | 5.9    | 3.1    | 5.5    | ▲3.0   | 5.1    |
| (再掲)後発医薬品薬剤料 | 544    | 632    | 760    | 895    | 1,038  | 1,046  | 1,209  | 16.2     | 20.2   | 17.9   | 15.9   | 0.8    | 15.6   |
| 特定保険医療材料料    | 14     | 14     | 15     | 15     | 15     | 15     | 16     | 1.8      | 4.7    | 1.8    | 1.8    | 0.1    | 0.5    |
| 構成割合(%)      | 0.2    | 0.2    | 0.2    | 0.2    | 0.2    | 0.2    | 0.2    | —        | —      | —      | —      | —      | —      |

### 3. 年齢階級別の状況

処方せん1枚当たり調剤医療費を年齢階級別にみると、年齢とともに高くなり、75歳以上では11,173円と、0歳以上5歳未満の3,275円の約3.41倍となっていた。

表3 年齢階級別処方せん1枚当たり調剤医療費

|            | 実数(円)      |            |            |            |            |            |            | 対前年度比(%)   |            |            |            |            |            |  |
|------------|------------|------------|------------|------------|------------|------------|------------|------------|------------|------------|------------|------------|------------|--|
|            | 平成<br>23年度 | 平成<br>24年度 | 平成<br>25年度 | 平成<br>26年度 | 平成<br>27年度 | 平成<br>28年度 | 平成<br>29年度 | 平成<br>24年度 | 平成<br>25年度 | 平成<br>26年度 | 平成<br>27年度 | 平成<br>28年度 | 平成<br>29年度 |  |
| 総数         | 8,427      | 8,400      | 8,857      | 8,899      | 9,546      | 9,015      | 9,187      | ▲ 0.3      | 5.4        | 0.5        | 7.3        | ▲ 5.6      | 1.9        |  |
| 0歳以上5歳未満   | 3,206      | 3,200      | 3,255      | 3,245      | 3,328      | 3,250      | 3,275      | ▲ 0.2      | 1.7        | ▲ 0.3      | 2.5        | ▲ 2.3      | 0.7        |  |
| 5歳以上10歳未満  | 4,451      | 4,445      | 4,608      | 4,626      | 4,761      | 4,605      | 4,725      | ▲ 0.2      | 3.7        | 0.4        | 2.9        | ▲ 3.3      | 2.6        |  |
| 10歳以上15歳未満 | 5,225      | 5,289      | 5,624      | 5,688      | 5,869      | 5,742      | 6,024      | 1.2        | 6.3        | 1.1        | 3.2        | ▲ 2.2      | 4.9        |  |
| 15歳以上20歳未満 | 5,512      | 5,526      | 5,785      | 5,883      | 6,058      | 5,937      | 6,261      | 0.3        | 4.7        | 1.7        | 3.0        | ▲ 2.0      | 5.5        |  |
| 20歳以上25歳未満 | 5,585      | 5,600      | 5,846      | 5,880      | 6,063      | 5,980      | 6,230      | 0.3        | 4.4        | 0.6        | 3.1        | ▲ 1.4      | 4.2        |  |
| 25歳以上30歳未満 | 5,909      | 5,940      | 6,165      | 6,198      | 6,439      | 6,290      | 6,544      | 0.5        | 3.8        | 0.5        | 3.9        | ▲ 2.3      | 4.0        |  |
| 30歳以上35歳未満 | 6,290      | 6,323      | 6,566      | 6,606      | 6,897      | 6,734      | 6,930      | 0.5        | 3.8        | 0.6        | 4.4        | ▲ 2.4      | 2.9        |  |
| 35歳以上40歳未満 | 6,939      | 6,966      | 7,282      | 7,303      | 7,617      | 7,410      | 7,585      | 0.4        | 4.5        | 0.3        | 4.3        | ▲ 2.7      | 2.4        |  |
| 40歳以上45歳未満 | 7,719      | 7,761      | 8,117      | 8,158      | 8,592      | 8,347      | 8,467      | 0.5        | 4.6        | 0.5        | 5.3        | ▲ 2.9      | 1.4        |  |
| 45歳以上50歳未満 | 8,231      | 8,261      | 8,673      | 8,729      | 9,354      | 9,059      | 9,185      | 0.4        | 5.0        | 0.7        | 7.2        | ▲ 3.2      | 1.4        |  |
| 50歳以上55歳未満 | 8,704      | 8,668      | 9,053      | 9,069      | 9,888      | 9,390      | 9,487      | ▲ 0.4      | 4.4        | 0.2        | 9.0        | ▲ 5.0      | 1.0        |  |
| 55歳以上60歳未満 | 9,180      | 9,119      | 9,526      | 9,530      | 10,434     | 9,816      | 9,860      | ▲ 0.7      | 4.5        | 0.1        | 9.5        | ▲ 5.9      | 0.4        |  |
| 60歳以上65歳未満 | 9,537      | 9,452      | 9,880      | 9,874      | 10,775     | 10,063     | 10,131     | ▲ 0.9      | 4.5        | ▲ 0.1      | 9.1        | ▲ 6.6      | 0.7        |  |
| 65歳以上70歳未満 | 9,767      | 9,708      | 10,182     | 10,178     | 11,124     | 10,370     | 10,446     | ▲ 0.6      | 4.9        | ▲ 0.0      | 9.3        | ▲ 6.8      | 0.7        |  |
| 70歳以上75歳未満 | 9,981      | 9,870      | 10,366     | 10,434     | 11,409     | 10,614     | 10,763     | ▲ 1.1      | 5.0        | 0.7        | 9.3        | ▲ 7.0      | 1.4        |  |
| 75歳以上      | 10,541     | 10,427     | 10,978     | 11,010     | 11,730     | 10,948     | 11,173     | ▲ 1.1      | 5.3        | 0.3        | 6.5        | ▲ 6.7      | 2.1        |  |

#### 4. 後発医薬品割合の推移及び後発医薬品割合(数量ベース)階級別保険薬局数構成割合

平成25年4月に公表された「後発医薬品のさらなる使用促進のためのロードマップ」に基づく後発医薬品割合(数量ベース、新指標)では、平成29年度末の後発医薬品割合は73.0%(対前年同期差(伸び幅という。以下同様)+4.4%)であった。数量ベース(旧指標)は50.2%(+4.8%)、薬剤料ベースは19.0%(+3.0%)、後発医薬品調剤率は70.8%(+3.4%)であった。

年度毎の平均でみると、平成29年度の後発医薬品割合は数量ベース(新指標)が70.2%(+3.4%)、数量ベース(旧指標)が47.7%(+3.2%)、薬剤料ベースが17.6%(+2.1%)、後発医薬品調剤率が69.4%(+2.4%)であった。

後発医薬品割合の階級別に保険薬局数の構成割合をみると、数量ベース(新指標)で後発医薬品割合が65%以上の薬局数は平成29年4月で69.9%であったところ、平成30年3月では76.3%となっており、うち75%以上の薬局数は平成29年4月で39.3%であったところ、平成30年3月では56.8%となっていた。

表4-1 平成29年度における後発医薬品割合

(単位:%)

|            | 平成28年度 |      | 平成29年度 |      |      |      |      |      |      |      |      |      |      |      |
|------------|--------|------|--------|------|------|------|------|------|------|------|------|------|------|------|
|            | 4月     | 3月   | 4月     | 5月   | 6月   | 7月   | 8月   | 9月   | 10月  | 11月  | 12月  | 1月   | 2月   | 3月   |
| 数量ベース(新指標) | 64.8   | 68.6 | 68.8   | 69.0 | 69.2 | 68.6 | 69.1 | 69.6 | 69.4 | 70.2 | 70.9 | 71.9 | 72.5 | 73.0 |
| 数量ベース(旧指標) | 43.1   | 45.4 | 45.7   | 45.8 | 46.0 | 46.4 | 46.8 | 47.3 | 48.1 | 48.3 | 48.6 | 49.4 | 49.7 | 50.2 |
| 薬剤料ベース     | 14.6   | 16.1 | 16.2   | 16.2 | 16.4 | 16.8 | 16.9 | 17.5 | 18.1 | 18.3 | 18.4 | 18.4 | 18.6 | 19.0 |
| 後発医薬品調剤率   | 65.7   | 67.4 | 67.7   | 67.6 | 67.3 | 67.4 | 68.0 | 68.7 | 70.0 | 70.3 | 70.7 | 72.2 | 71.7 | 70.8 |

表4-2 年度毎にみた後発医薬品割合

(単位:%)

|            | 実数     |        |        |        |        |        |        | 対前年度差  |        |        |        |        |        |  |
|------------|--------|--------|--------|--------|--------|--------|--------|--------|--------|--------|--------|--------|--------|--|
|            | 平成23年度 | 平成24年度 | 平成25年度 | 平成26年度 | 平成27年度 | 平成28年度 | 平成29年度 | 平成24年度 | 平成25年度 | 平成26年度 | 平成27年度 | 平成28年度 | 平成29年度 |  |
| 数量ベース(新指標) | -      | -      | 47.9   | 56.4   | 60.1   | 66.8   | 70.2   | ・      | ・      | 8.5    | 3.7    | 6.8    | 3.4    |  |
| 数量ベース(旧指標) | 23.4   | 28.7   | 31.1   | 37.0   | 40.2   | 44.5   | 47.7   | 5.2    | 2.4    | 5.9    | 3.2    | 4.3    | 3.2    |  |
| 薬剤料ベース     | 8.6    | 10.2   | 11.4   | 13.4   | 14.2   | 15.5   | 17.6   | 1.5    | 1.3    | 2.0    | 0.8    | 1.3    | 2.1    |  |
| 後発医薬品調剤率   | 48.6   | 52.6   | 55.0   | 60.8   | 63.1   | 67.0   | 69.4   | 4.1    | 2.3    | 5.8    | 2.3    | 3.9    | 2.4    |  |

注1) 「数量」とは、薬価基準告示上の規格単位ごとに数えた数量をいう。

注2) 「新指標」は、〔後発医薬品の数量〕/〔(後発医薬品のある先発医薬品の数量)+(後発医薬品の数量)〕で算出している。その際、新たに後発医薬品が販売される先発医薬品は、平成26年度より、薬価収載の翌月(平成25年度は薬価収載月(6月と12月))以降、医療課長通知\*に基づき算出式の分母に算入することとしている。そのため、算出式の分母となる医薬品数量が一時に増え、新指標による後発医薬品割合が低くなることもある。

\*厚生労働省ホームページ「薬価基準収載品目リスト及び後発医薬品に関する情報について」中の「5. その他(各先発医薬品の後発医薬品の有無に関する情報)」を参照。

注3) 「後発医薬品調剤率」とは、全処方せん受付回数に対する後発医薬品を調剤した処方せん受付回数の割合をいう。

注4) 旧指標とは、平成24年度までの後発医薬品割合(数量ベース)の算出方法をいう。

注5) 旧指標による算出では、平成22年4月以降は、経腸成分栄養剤及び特殊ミルク製剤を除外し、平成24年4月以降は、経腸成分栄養剤、特殊ミルク製剤、生薬及び漢方製剤を除外している。

注6) 「・」は算出できないものを示す。

表4-3 後発医薬品割合(数量ベース)階級別保険薬局数構成割合

(単位:%)

|             | 平成28年度      |       | 平成29年度 |       |       |       |       |       |       |       |       |       |       |       |
|-------------|-------------|-------|--------|-------|-------|-------|-------|-------|-------|-------|-------|-------|-------|-------|
|             | 4月          | 3月    | 4月     | 5月    | 6月    | 7月    | 8月    | 9月    | 10月   | 11月   | 12月   | 1月    | 2月    | 3月    |
| 割           | 総数          | 100.0 | 100.0  | 100.0 | 100.0 | 100.0 | 100.0 | 100.0 | 100.0 | 100.0 | 100.0 | 100.0 | 100.0 | 100.0 |
|             | 10%未満       | 0.2   | 0.2    | 0.1   | 0.1   | 0.1   | 0.1   | 0.1   | 0.1   | 0.1   | 0.1   | 0.1   | 0.1   | 0.1   |
|             | 10%以上 20%未満 | 0.9   | 0.6    | 0.6   | 0.6   | 0.6   | 0.6   | 0.6   | 0.5   | 0.5   | 0.5   | 0.5   | 0.4   | 0.4   |
|             | 20%以上 30%未満 | 2.7   | 1.9    | 1.8   | 1.8   | 1.7   | 1.7   | 1.7   | 1.6   | 1.6   | 1.5   | 1.3   | 1.2   | 1.2   |
|             | 30%以上 40%未満 | 5.6   | 4.2    | 4.0   | 4.0   | 3.8   | 3.9   | 3.8   | 3.6   | 3.7   | 3.5   | 3.3   | 3.1   | 3.0   |
|             | 40%以上 50%未満 | 9.4   | 7.2    | 7.0   | 7.0   | 6.9   | 7.0   | 6.7   | 6.5   | 6.6   | 6.1   | 5.9   | 5.5   | 5.3   |
|             | 50%以上 60%未満 | 12.1  | 10.2   | 10.2  | 10.0  | 9.9   | 10.1  | 9.9   | 9.7   | 9.6   | 9.5   | 9.2   | 8.7   | 8.7   |
|             | 60%以上 65%未満 | 9.5   | 6.5    | 6.4   | 6.5   | 6.4   | 6.8   | 6.5   | 6.1   | 6.1   | 5.7   | 5.6   | 5.4   | 5.4   |
|             | 65%以上 70%未満 | 16.0  | 13.2   | 13.1  | 13.0  | 12.8  | 14.2  | 13.5  | 12.5  | 12.9  | 11.5  | 10.1  | 8.6   | 8.0   |
|             | 70%以上 75%未満 | 16.8  | 17.7   | 17.5  | 17.5  | 17.5  | 17.2  | 17.2  | 17.3  | 17.2  | 17.1  | 16.7  | 15.5  | 13.8  |
| 75%以上 80%未満 | 14.6        | 18.0  | 18.5   | 18.7  | 19.0  | 19.6  | 19.7  | 19.7  | 20.2  | 20.2  | 20.0  | 19.9  | 20.2  |       |
| 80%以上 90%未満 | 11.0        | 18.5  | 18.8   | 19.0  | 19.4  | 17.3  | 18.6  | 20.3  | 19.6  | 22.1  | 24.7  | 28.5  | 30.5  |       |
| 90%以上       | 1.1         | 1.9   | 2.0    | 2.0   | 1.9   | 1.7   | 1.8   | 2.0   | 1.8   | 2.2   | 2.5   | 3.0   | 3.4   |       |
| 合           | 65%未満       | 40.5  | 30.7   | 30.1  | 29.9  | 29.4  | 30.1  | 29.3  | 28.2  | 28.2  | 27.0  | 25.9  | 24.5  | 24.0  |
|             | 65%以上       | 59.5  | 69.3   | 69.9  | 70.1  | 70.6  | 69.9  | 70.7  | 71.8  | 71.8  | 73.0  | 74.1  | 75.5  | 76.0  |
|             | 65%以上 75%未満 | 32.8  | 30.9   | 30.6  | 30.4  | 30.4  | 31.4  | 30.7  | 29.8  | 30.1  | 28.6  | 26.8  | 24.1  | 21.8  |
|             | 75%以上       | 26.7  | 38.4   | 39.3  | 39.7  | 40.2  | 38.5  | 40.0  | 42.0  | 41.7  | 44.5  | 47.2  | 51.4  | 54.1  |

注1) 「数量」とは、薬価基準告示上の規格単位ごとに数えた数量をいう。

注2) 新指標は、〔後発医薬品の数量〕/〔(後発医薬品のある先発医薬品の数量)+(後発医薬品の数量)〕で算出している。

## 5. 内服薬 処方せん1枚当たり薬剤料の3要素分解

内服薬の処方せん1枚当たり薬剤料5,590円を、処方せん1枚当たり薬剤種類数、1種類当たり投薬日数、1種類1日当たり薬剤料に分解すると、各々2.81、23.6日、84円となっていた。

また、内服薬の処方せん1枚当たり薬剤料の伸び率+0.8%を、処方せん1枚当たり薬剤種類数の伸び率、1種類当たり投薬日数の伸び率、1種類1日当たり薬剤料の伸び率に分解すると、各々▲1.0%、+2.1%、▲0.4%となっていた。

表5 内服薬 処方せん1枚当たり薬剤料の3要素分解

|                     | 実数         |            |            |            |            |            |            | 対前年度比(%)   |            |            |            |            |            |
|---------------------|------------|------------|------------|------------|------------|------------|------------|------------|------------|------------|------------|------------|------------|
|                     | 平成<br>23年度 | 平成<br>24年度 | 平成<br>25年度 | 平成<br>26年度 | 平成<br>27年度 | 平成<br>28年度 | 平成<br>29年度 | 平成<br>24年度 | 平成<br>25年度 | 平成<br>26年度 | 平成<br>27年度 | 平成<br>28年度 | 平成<br>29年度 |
| 内服薬 処方せん1枚当たり薬剤料(円) | 5,283      | 5,180      | 5,528      | 5,526      | 6,068      | 5,548      | 5,590      | ▲ 1.9      | 6.7        | ▲ 0.0      | 9.8        | ▲ 8.6      | 0.8        |
| 処方せん1枚当たり薬剤種類数      | 2.90       | 2.90       | 2.90       | 2.88       | 2.86       | 2.83       | 2.81       | ▲ 0.2      | ▲ 0.0      | ▲ 0.5      | ▲ 0.8      | ▲ 0.9      | ▲ 1.0      |
| 1種類当たり投薬日数(日)       | 20.5       | 21.1       | 21.8       | 22.3       | 22.8       | 23.1       | 23.6       | 3.1        | 3.5        | 2.3        | 1.9        | 1.5        | 2.1        |
| 1種類1日当たり薬剤料(円)      | 89         | 85         | 87         | 86         | 93         | 85         | 84         | ▲ 4.7      | 3.2        | ▲ 1.9      | 8.6        | ▲ 9.1      | ▲ 0.4      |

6-1. 薬効分類別の状況(1)(内服薬薬剤料総額)

内服薬の薬剤料(総額)を薬効大分類別にみると、循環器官用薬が9,759億円と最も高く、次いで中枢神経系用薬が8,147億円となっている。伸び率は、腫瘍用薬が+10.8%と最も高く、化学療法剤が▲23.7%と最も低い。

後発医薬品については、循環器官用薬が2,732億円と最も高く、次いで消化器官用薬が1,333億円となっている。伸び率は、循環器官用薬が+28.2%と最も高く、ビタミン剤が▲1.5%と最も低い。

表6-1 内服薬 薬効分類別 薬剤料

|                           | 総額(億円) |        |        | 後発医薬品(億円)(再掲) |        |        | 対前年度比(%) |        | 後発医薬品(再掲) |        |
|---------------------------|--------|--------|--------|---------------|--------|--------|----------|--------|-----------|--------|
|                           | 平成27年度 | 平成28年度 | 平成29年度 | 平成27年度        | 平成28年度 | 平成29年度 | 平成28年度   | 平成29年度 | 平成28年度    | 平成29年度 |
| 内服薬 総数                    | 49,707 | 45,784 | 46,645 | 7,568         | 7,654  | 8,977  | ▲7.9     | 1.9    | 1.1       | 17.3   |
| 11 中枢神経系用薬                | 7,937  | 7,666  | 8,147  | 826           | 883    | 1,002  | ▲3.4     | 6.3    | 7.0       | 13.4   |
| 112 催眠鎮静剤、抗不安剤            | 592    | 539    | 545    | 139           | 144    | 155    | ▲9.0     | 1.2    | 3.5       | 7.7    |
| 114 解熱鎮痛消炎剤               | 989    | 991    | 1,031  | 106           | 119    | 129    | 0.2      | 4.0    | 12.1      | 9.2    |
| 116 抗パーキンソン剤              | 684    | 690    | 709    | 28            | 34     | 45     | 0.9      | 2.7    | 21.4      | 32.3   |
| 117 精神神経用剤                | 2,607  | 2,516  | 2,679  | 211           | 272    | 329    | ▲3.5     | 6.5    | 29.2      | 20.8   |
| 119 その他中枢神経系用薬            | 2,422  | 2,286  | 2,448  | 303           | 270    | 292    | ▲5.6     | 7.1    | ▲11.0     | 8.5    |
| 21 循環器官用薬                 | 11,011 | 9,935  | 9,759  | 2,170         | 2,130  | 2,732  | ▲9.8     | ▲1.8   | ▲1.9      | 28.2   |
| 212 不整脈用剤                 | 511    | 443    | 431    | 104           | 111    | 127    | ▲13.3    | ▲2.8   | 7.2       | 13.7   |
| 214 血圧降下剤                 | 4,953  | 4,354  | 4,036  | 661           | 692    | 1,039  | ▲12.1    | ▲7.3   | 4.6       | 50.3   |
| 217 血管拡張剤                 | 1,298  | 1,082  | 1,072  | 648           | 598    | 642    | ▲16.7    | ▲0.9   | ▲7.8      | 7.4    |
| 218 高脂血症用剤                | 2,858  | 2,653  | 2,645  | 610           | 558    | 730    | ▲7.2     | ▲0.3   | ▲8.5      | 30.8   |
| 22 呼吸器官用薬                 | 483    | 448    | 435    | 160           | 178    | 189    | ▲7.2     | ▲2.9   | 11.3      | 6.2    |
| 23 消化器官用薬                 | 4,150  | 3,902  | 4,132  | 1,307         | 1,285  | 1,333  | ▲6.0     | 5.9    | ▲1.7      | 3.7    |
| 232 消化性潰瘍用剤               | 2,872  | 2,635  | 2,781  | 916           | 859    | 883    | ▲8.2     | 5.5    | ▲6.2      | 2.8    |
| 239 その他の消化器官用薬            | 586    | 544    | 579    | 86            | 109    | 120    | ▲7.1     | 6.4    | 25.9      | 10.1   |
| 25 泌尿生殖器官および肛門用薬          | 1,356  | 1,316  | 1,367  | 128           | 129    | 137    | ▲3.0     | 3.9    | 0.9       | 5.9    |
| 31 ビタミン剤                  | 933    | 927    | 971    | 303           | 276    | 272    | ▲0.7     | 4.8    | ▲9.0      | ▲1.5   |
| 32 滋養強壮薬                  | 513    | 502    | 514    | 32            | 35     | 39     | ▲2.1     | 2.4    | 10.1      | 10.2   |
| 325 蛋白アミノ酸製剤              | 439    | 427    | 435    | 16            | 16     | 17     | ▲2.9     | 1.8    | 1.3       | 8.9    |
| 33 血液・体液用薬                | 3,548  | 3,243  | 3,456  | 653           | 727    | 809    | ▲8.6     | 6.6    | 11.3      | 11.3   |
| 39 その他の代謝性医薬品             | 6,365  | 6,330  | 6,807  | 693           | 660    | 754    | ▲0.6     | 7.5    | ▲4.7      | 14.2   |
| 396 糖尿病用剤                 | 3,133  | 3,158  | 3,416  | 268           | 212    | 241    | 0.8      | 8.2    | ▲20.8     | 13.6   |
| 399 他に分類されない代謝性医薬品        | 2,555  | 2,537  | 2,734  | 315           | 349    | 401    | ▲0.7     | 7.8    | 10.7      | 14.9   |
| 42 腫瘍用薬                   | 2,821  | 2,906  | 3,221  | 272           | 259    | 323    | 3.0      | 10.8   | ▲4.6      | 24.4   |
| 422 代謝拮抗剤                 | 425    | 392    | 350    | 5             | 5      | 42     | ▲7.9     | ▲10.7  | 1.6       | 691.2  |
| 429 その他の腫瘍用薬              | 2,332  | 2,453  | 2,811  | 266           | 254    | 279    | 5.2      | 14.6   | ▲4.5      | 10.0   |
| 44 アレルギー用薬                | 2,871  | 2,523  | 2,487  | 562           | 623    | 819    | ▲12.1    | ▲1.4   | 10.8      | 31.5   |
| 52 漢方製剤                   | 1,106  | 1,114  | 1,170  | -             | -      | -      | 0.7      | 5.1    | -         | -      |
| 61 抗生物質製剤                 | 888    | 772    | 711    | 212           | 215    | 223    | ▲13.1    | ▲7.9   | 1.7       | 3.6    |
| 613 グラム陽性・陰性菌に作用するもの      | 415    | 354    | 321    | 85            | 88     | 92     | ▲14.8    | ▲9.1   | 3.3       | 5.3    |
| 614 グラム陽性菌、マイコプラズマに作用するもの | 351    | 287    | 251    | 116           | 113    | 110    | ▲18.3    | ▲12.7  | ▲2.2      | ▲2.9   |
| 62 化学療法剤                  | 4,751  | 3,229  | 2,463  | 189           | 173    | 205    | ▲32.0    | ▲23.7  | ▲8.2      | 18.4   |
| 624 合成抗菌剤                 | 404    | 336    | 303    | 80            | 71     | 73     | ▲16.9    | ▲9.8   | ▲11.0     | 2.4    |
| 625 抗ウイルス剤                | 4,139  | 2,706  | 1,969  | 50            | 49     | 75     | ▲34.6    | ▲27.2  | ▲2.1      | 53.9   |

注1) 表示していない項目(薬効)があるので、内訳を足し上げても総数と一致しない。

注2) 「-」は0を意味する。

## 6-2. 薬効分類別の状況(2)(内服薬 処方せん1枚当たり薬剤料)

内服薬の処方せん1枚当たり薬剤料を薬効大分類別にみると、循環器官用薬が1,169円と最も高く、次いで中枢神経系用薬が976円となっている。伸び率は、腫瘍用薬が+9.6%と最も高く、化学療法剤が▲24.5%と最も低い。

表6-2 内服薬 薬効分類別処方せん1枚当たり薬剤料

|                           | 実数(円)      |            |            |            |            |            |            | 対前年度比(%)   |            |            |            |            |            |
|---------------------------|------------|------------|------------|------------|------------|------------|------------|------------|------------|------------|------------|------------|------------|
|                           | 平成<br>23年度 | 平成<br>24年度 | 平成<br>25年度 | 平成<br>26年度 | 平成<br>27年度 | 平成<br>28年度 | 平成<br>29年度 | 平成<br>24年度 | 平成<br>25年度 | 平成<br>26年度 | 平成<br>27年度 | 平成<br>28年度 | 平成<br>29年度 |
| <b>内服薬 総数</b>             | 5,283      | 5,180      | 5,528      | 5,526      | 6,068      | 5,548      | 5,590      | ▲ 1.9      | 6.7        | ▲ 0.0      | 9.8        | ▲ 8.6      | 0.8        |
| 11 中枢神経系用薬                | 792        | 815        | 895        | 923        | 969        | 929        | 976        | 2.9        | 9.8        | 3.1        | 5.0        | ▲ 4.1      | 5.1        |
| 112 催眠鎮静剤、抗不安剤            | 88         | 83         | 84         | 74         | 72         | 65         | 65         | ▲ 5.6      | 0.5        | ▲ 11.6     | ▲ 2.2      | ▲ 9.7      | 0.1        |
| 114 解熱鎮痛消炎剤               | 97         | 99         | 110        | 116        | 121        | 120        | 124        | 1.9        | 10.6       | 6.2        | 3.7        | ▲ 0.5      | 2.9        |
| 116 抗パーキンソン剤              | 70         | 71         | 76         | 80         | 84         | 84         | 85         | 0.8        | 7.0        | 5.1        | 4.8        | 0.1        | 1.5        |
| 117 精神神経用剤                | 276        | 281        | 300        | 306        | 318        | 305        | 321        | 1.8        | 6.9        | 2.1        | 4.0        | ▲ 4.2      | 5.3        |
| 119 その他中枢神経系用薬            | 215        | 227        | 263        | 276        | 296        | 277        | 293        | 5.3        | 15.9       | 5.0        | 7.1        | ▲ 6.3      | 5.9        |
| 21 循環器官用薬                 | 1,471      | 1,382      | 1,445      | 1,347      | 1,344      | 1,204      | 1,169      | ▲ 6.0      | 4.6        | ▲ 6.8      | ▲ 0.2      | ▲ 10.4     | ▲ 2.9      |
| 212 不整脈用剤                 | 78         | 71         | 71         | 65         | 62         | 54         | 52         | ▲ 9.2      | 0.9        | ▲ 9.3      | ▲ 3.4      | ▲ 13.9     | ▲ 3.8      |
| 214 血圧降下剤                 | 688        | 654        | 683        | 629        | 605        | 528        | 484        | ▲ 4.9      | 4.4        | ▲ 8.0      | ▲ 3.8      | ▲ 12.8     | ▲ 8.3      |
| 217 血管拡張剤                 | 226        | 195        | 193        | 165        | 159        | 131        | 128        | ▲ 13.8     | ▲ 1.1      | ▲ 14.7     | ▲ 3.8      | ▲ 17.3     | ▲ 2.0      |
| 218 高脂血症用剤                | 358        | 335        | 357        | 336        | 349        | 321        | 317        | ▲ 6.5      | 6.5        | ▲ 5.9      | 4.0        | ▲ 7.9      | ▲ 1.4      |
| 22 呼吸器官用薬                 | 70         | 64         | 63         | 58         | 59         | 54         | 52         | ▲ 8.4      | ▲ 2.0      | ▲ 7.5      | 1.2        | ▲ 7.9      | ▲ 3.9      |
| 23 消化器官用薬                 | 517        | 485        | 519        | 494        | 507        | 473        | 495        | ▲ 6.4      | 7.2        | ▲ 4.8      | 2.5        | ▲ 6.7      | 4.7        |
| 232 消化性潰瘍用剤               | 379        | 346        | 371        | 342        | 351        | 319        | 333        | ▲ 8.8      | 7.3        | ▲ 7.7      | 2.4        | ▲ 8.9      | 4.4        |
| 239 その他の消化器官用薬            | 71         | 70         | 73         | 72         | 72         | 66         | 69         | ▲ 0.5      | 4.4        | ▲ 1.8      | ▲ 0.7      | ▲ 7.8      | 5.2        |
| 25 泌尿生殖器官および肛門用薬          | 149        | 147        | 156        | 160        | 166        | 159        | 164        | ▲ 1.3      | 5.9        | 2.4        | 3.7        | ▲ 3.7      | 2.8        |
| 31 ビタミン剤                  | 100        | 98         | 107        | 109        | 114        | 112        | 116        | ▲ 1.8      | 9.0        | 2.5        | 4.2        | ▲ 1.4      | 3.7        |
| 32 滋養強壮薬                  | 65         | 62         | 64         | 62         | 63         | 61         | 62         | ▲ 4.7      | 2.6        | ▲ 2.2      | 0.3        | ▲ 2.8      | 1.3        |
| 325 蛋白アミノ酸製剤              | 57         | 55         | 56         | 54         | 54         | 52         | 52         | ▲ 4.6      | 2.3        | ▲ 3.5      | ▲ 0.6      | ▲ 3.6      | 0.7        |
| 33 血液・体液用薬                | 342        | 350        | 392        | 414        | 433        | 393        | 414        | 2.3        | 12.0       | 5.6        | 4.6        | ▲ 9.3      | 5.4        |
| 39 その他の代謝性医薬品             | 599        | 630        | 711        | 727        | 777        | 767        | 816        | 5.2        | 12.8       | 2.2        | 6.9        | ▲ 1.3      | 6.4        |
| 396 糖尿病用剤                 | 261        | 287        | 340        | 351        | 382        | 383        | 409        | 10.1       | 18.4       | 3.2        | 9.1        | 0.0        | 7.0        |
| 399 他に分類されない代謝性医薬品        | 266        | 271        | 293        | 296        | 312        | 307        | 328        | 1.6        | 8.3        | 1.1        | 5.3        | ▲ 1.5      | 6.6        |
| 42 腫瘍用薬                   | 264        | 264        | 281        | 304        | 344        | 352        | 386        | ▲ 0.2      | 6.7        | 8.1        | 13.2       | 2.2        | 9.6        |
| 422 代謝拮抗剤                 | 65         | 61         | 60         | 54         | 52         | 47         | 42         | ▲ 5.3      | ▲ 1.0      | ▲ 11.3     | ▲ 3.2      | ▲ 8.6      | ▲ 11.7     |
| 429 その他の腫瘍用薬              | 191        | 194        | 213        | 242        | 285        | 297        | 337        | 1.6        | 9.4        | 14.0       | 17.5       | 4.4        | 13.3       |
| 44 アレルギー用薬                | 372        | 357        | 353        | 341        | 351        | 306        | 298        | ▲ 4.3      | ▲ 1.0      | ▲ 3.3      | 2.7        | ▲ 12.8     | ▲ 2.5      |
| 52 漢方製剤                   | 111        | 118        | 125        | 130        | 135        | 135        | 140        | 6.1        | 5.5        | 4.4        | 3.7        | ▲ 0.1      | 3.9        |
| 61 抗生物質製剤                 | 140        | 125        | 123        | 111        | 108        | 93         | 85         | ▲ 10.9     | ▲ 1.6      | ▲ 9.2      | ▲ 2.7      | ▲ 13.8     | ▲ 8.9      |
| 613 グラム陽性・陰性菌に作用するもの      | 63         | 57         | 56         | 52         | 51         | 43         | 39         | ▲ 9.8      | ▲ 2.7      | ▲ 7.0      | ▲ 1.9      | ▲ 15.4     | ▲ 10.1     |
| 614 グラム陽性菌、マイコプラズマに作用するもの | 65         | 56         | 52         | 43         | 43         | 35         | 30         | ▲ 14.1     | ▲ 7.7      | ▲ 16.4     | ▲ 0.8      | ▲ 18.9     | ▲ 13.7     |
| 62 化学療法剤                  | 187        | 180        | 186        | 227        | 580        | 391        | 295        | ▲ 3.6      | 3.2        | 22.2       | 155.1      | ▲ 32.5     | ▲ 24.5     |
| 624 合成抗菌剤                 | 57         | 57         | 55         | 52         | 49         | 41         | 36         | 0.0        | ▲ 2.3      | ▲ 5.6      | ▲ 5.7      | ▲ 17.6     | ▲ 10.8     |
| 625 抗ウイルス剤                | 94         | 92         | 99         | 148        | 505        | 328        | 236        | ▲ 2.5      | 8.0        | 48.4       | 242.5      | ▲ 35.1     | ▲ 28.0     |

注)表示していない項目(薬効)があるので、内訳を足し上げても総数と一致しない。



## 7. 薬効分類別の状況(3)(内服薬 処方せん1枚当たり薬剤種類数)

内服薬の処方せん1枚当たり薬剤種類数を薬効大分類別にみると、循環器官用薬が0.60と最も多く、次いで中枢神経系用薬が0.45となっている。伸び率は、漢方製剤が+3.1%で最も高く、抗生物質製剤が▲9.1%で最も低い。

表7 内服薬 薬効分類別処方せん1枚当たり薬剤種類数

|                           | 実数         |            |            |            |            |            |            | 対前年度比(%)   |            |            |            |            |            |  |
|---------------------------|------------|------------|------------|------------|------------|------------|------------|------------|------------|------------|------------|------------|------------|--|
|                           | 平成<br>23年度 | 平成<br>24年度 | 平成<br>25年度 | 平成<br>26年度 | 平成<br>27年度 | 平成<br>28年度 | 平成<br>29年度 | 平成<br>24年度 | 平成<br>25年度 | 平成<br>26年度 | 平成<br>27年度 | 平成<br>28年度 | 平成<br>29年度 |  |
| 内服薬 総数                    | 2.90       | 2.90       | 2.90       | 2.88       | 2.86       | 2.83       | 2.81       | ▲ 0.2      | ▲ 0.0      | ▲ 0.5      | ▲ 0.8      | ▲ 0.9      | ▲ 1.0      |  |
| 11 中枢神経系用薬                | 0.46       | 0.46       | 0.47       | 0.46       | 0.46       | 0.45       | 0.45       | ▲ 0.1      | 1.5        | ▲ 1.0      | ▲ 0.9      | ▲ 0.7      | 0.1        |  |
| 112 催眠鎮静剤、抗不安剤            | 0.14       | 0.13       | 0.13       | 0.13       | 0.13       | 0.12       | 0.12       | ▲ 1.8      | 0.1        | ▲ 3.8      | ▲ 3.3      | ▲ 2.4      | ▲ 1.8      |  |
| 114 解熱鎮痛消炎剤               | 0.10       | 0.10       | 0.10       | 0.11       | 0.11       | 0.10       | 0.10       | 0.5        | 1.0        | 0.5        | ▲ 0.0      | ▲ 1.0      | 0.1        |  |
| 116 抗パーキンソン剤              | 0.02       | 0.02       | 0.02       | 0.02       | 0.02       | 0.02       | 0.02       | ▲ 2.0      | 0.5        | ▲ 3.2      | ▲ 3.0      | ▲ 2.0      | ▲ 2.4      |  |
| 117 精神神経用剤                | 0.13       | 0.12       | 0.13       | 0.12       | 0.12       | 0.12       | 0.12       | ▲ 1.8      | 0.7        | ▲ 1.9      | ▲ 1.7      | ▲ 1.7      | ▲ 0.1      |  |
| 119 その他中枢神経系用薬            | 0.02       | 0.03       | 0.04       | 0.04       | 0.04       | 0.05       | 0.05       | 22.6       | 17.0       | 12.3       | 9.8        | 8.7        | 8.1        |  |
| 21 循環器官用薬                 | 0.62       | 0.62       | 0.62       | 0.61       | 0.61       | 0.60       | 0.60       | ▲ 0.3      | 1.2        | ▲ 1.4      | ▲ 1.5      | ▲ 0.3      | ▲ 0.4      |  |
| 212 不整脈用剤                 | 0.03       | 0.03       | 0.03       | 0.03       | 0.03       | 0.03       | 0.03       | 1.2        | 3.7        | 1.8        | 1.4        | 2.6        | 2.5        |  |
| 214 血圧降下剤                 | 0.22       | 0.22       | 0.22       | 0.21       | 0.21       | 0.21       | 0.20       | 0.1        | 0.8        | ▲ 2.5      | ▲ 2.3      | ▲ 1.1      | ▲ 1.4      |  |
| 217 血管拡張剤                 | 0.16       | 0.15       | 0.15       | 0.15       | 0.14       | 0.14       | 0.14       | ▲ 2.5      | ▲ 0.7      | ▲ 2.4      | ▲ 2.3      | ▲ 0.6      | ▲ 0.6      |  |
| 218 高脂血症用剤                | 0.12       | 0.13       | 0.13       | 0.14       | 0.14       | 0.14       | 0.14       | 2.7        | 4.5        | 1.5        | 1.2        | 1.6        | 1.3        |  |
| 22 呼吸器官用薬                 | 0.27       | 0.27       | 0.26       | 0.26       | 0.26       | 0.27       | 0.25       | ▲ 1.3      | ▲ 3.0      | ▲ 0.3      | 1.5        | 1.2        | ▲ 4.1      |  |
| 23 消化器官用薬                 | 0.48       | 0.49       | 0.48       | 0.48       | 0.47       | 0.46       | 0.45       | 0.8        | ▲ 0.7      | ▲ 1.7      | ▲ 1.8      | ▲ 2.0      | ▲ 2.3      |  |
| 232 消化性潰瘍用剤               | 0.25       | 0.25       | 0.25       | 0.24       | 0.24       | 0.23       | 0.23       | ▲ 0.4      | 0.2        | ▲ 2.0      | ▲ 2.0      | ▲ 2.9      | ▲ 2.3      |  |
| 239 その他の消化器官用薬            | 0.04       | 0.04       | 0.04       | 0.04       | 0.04       | 0.04       | 0.04       | 4.3        | ▲ 2.5      | ▲ 2.6      | ▲ 2.4      | ▲ 1.3      | ▲ 2.7      |  |
| 25 泌尿生殖器官および肛門用薬          | 0.04       | 0.04       | 0.04       | 0.04       | 0.04       | 0.04       | 0.04       | 2.4        | 1.9        | 2.2        | 1.5        | 0.9        | 0.6        |  |
| 31 ビタミン剤                  | 0.10       | 0.10       | 0.10       | 0.10       | 0.10       | 0.10       | 0.10       | ▲ 5.5      | 0.6        | ▲ 0.6      | ▲ 0.9      | ▲ 0.9      | 0.1        |  |
| 32 滋養強壮薬                  | 0.02       | 0.02       | 0.02       | 0.02       | 0.03       | 0.03       | 0.03       | ▲ 1.7      | 0.9        | 1.6        | 1.0        | 2.3        | 1.9        |  |
| 325 蛋白アミノ酸製剤              | 0.00       | 0.01       | 0.01       | 0.01       | 0.01       | 0.01       | 0.01       | 3.8        | 3.7        | 1.1        | 1.2        | 2.9        | 2.3        |  |
| 33 血液・体液用薬                | 0.14       | 0.14       | 0.14       | 0.14       | 0.14       | 0.14       | 0.14       | 0.5        | 1.7        | ▲ 0.1      | ▲ 0.5      | 1.2        | 0.1        |  |
| 39 その他の代謝性医薬品             | 0.21       | 0.22       | 0.23       | 0.23       | 0.23       | 0.22       | 0.22       | 1.5        | 3.6        | 2.2        | ▲ 0.6      | ▲ 4.8      | 0.9        |  |
| 396 糖尿病用剤                 | 0.10       | 0.10       | 0.11       | 0.11       | 0.12       | 0.12       | 0.12       | 4.9        | 7.1        | 5.5        | 1.5        | 0.8        | 1.3        |  |
| 399 他に分類されない代謝性医薬品        | 0.05       | 0.06       | 0.06       | 0.05       | 0.05       | 0.05       | 0.05       | 0.9        | 0.9        | ▲ 1.8      | ▲ 1.4      | ▲ 1.1      | ▲ 1.0      |  |
| 42 腫瘍用薬                   | 0.01       | 0.01       | 0.01       | 0.01       | 0.01       | 0.01       | 0.01       | ▲ 2.0      | 1.2        | 1.3        | 1.4        | 0.9        | 0.9        |  |
| 422 代謝拮抗剤                 | 0.00       | 0.00       | 0.00       | 0.00       | 0.00       | 0.00       | 0.00       | ▲ 6.1      | ▲ 2.2      | ▲ 4.5      | ▲ 4.1      | ▲ 3.9      | ▲ 3.4      |  |
| 429 その他の腫瘍用薬              | 0.00       | 0.00       | 0.00       | 0.00       | 0.00       | 0.00       | 0.00       | 0.4        | 3.1        | 4.6        | 4.4        | 3.2        | 2.7        |  |
| 44 アレルギー用薬                | 0.21       | 0.21       | 0.20       | 0.20       | 0.20       | 0.20       | 0.20       | ▲ 0.3      | ▲ 3.5      | 1.1        | ▲ 1.1      | ▲ 0.1      | 1.3        |  |
| 52 漢方製剤                   | 0.07       | 0.07       | 0.07       | 0.08       | 0.08       | 0.08       | 0.08       | 7.4        | 3.5        | 3.6        | 3.1        | 3.0        | 3.1        |  |
| 61 抗生物質製剤                 | 0.13       | 0.12       | 0.12       | 0.11       | 0.11       | 0.11       | 0.10       | ▲ 4.0      | ▲ 4.0      | ▲ 2.0      | ▲ 0.8      | ▲ 4.3      | ▲ 9.1      |  |
| 613 グラム陽性・陰性菌に作用するもの      | 0.07       | 0.07       | 0.07       | 0.07       | 0.07       | 0.06       | 0.06       | ▲ 2.9      | ▲ 2.0      | ▲ 0.8      | ▲ 1.2      | ▲ 5.7      | ▲ 7.1      |  |
| 614 グラム陽性菌、マイコプラズマに作用するもの | 0.05       | 0.05       | 0.04       | 0.04       | 0.04       | 0.04       | 0.04       | ▲ 6.3      | ▲ 7.3      | ▲ 4.3      | 0.9        | ▲ 3.3      | ▲ 13.0     |  |
| 62 化学療法剤                  | 0.04       | 0.04       | 0.04       | 0.04       | 0.04       | 0.04       | 0.04       | 1.1        | ▲ 2.2      | 0.2        | 1.6        | ▲ 3.1      | ▲ 2.5      |  |
| 624 合成抗菌剤                 | 0.02       | 0.03       | 0.02       | 0.02       | 0.02       | 0.02       | 0.02       | 6.4        | ▲ 3.8      | ▲ 1.3      | 3.0        | ▲ 2.5      | ▲ 8.8      |  |
| 625 抗ウイルス剤                | 0.01       | 0.01       | 0.01       | 0.01       | 0.01       | 0.01       | 0.01       | ▲ 11.8     | 0.1        | 8.2        | 3.3        | ▲ 7.0      | 13.1       |  |

注)表示していない項目(薬効)があるので、内訳を足し上げても総数と一致しない。

## 8. 薬効分類別の状況(4)(内服薬1種類当たり投薬日数)

内服薬の1種類当たり投薬日数を薬効大分類別にみると、最も長いのは腫瘍用薬の41.3日であり、最も短いのは抗生物質製剤の6.7日である。伸び率は、アレルギー用薬が+3.8%で最も高く、血液・体液用薬が+0.2%で最も低い。

表8 内服薬薬効分類別1種類当たり投薬日数

|                           | 実数(日)      |            |            |            |            |            |            | 対前年度比(%)   |            |            |            |            |            |  |
|---------------------------|------------|------------|------------|------------|------------|------------|------------|------------|------------|------------|------------|------------|------------|--|
|                           | 平成<br>23年度 | 平成<br>24年度 | 平成<br>25年度 | 平成<br>26年度 | 平成<br>27年度 | 平成<br>28年度 | 平成<br>29年度 | 平成<br>24年度 | 平成<br>25年度 | 平成<br>26年度 | 平成<br>27年度 | 平成<br>28年度 | 平成<br>29年度 |  |
| 内服薬 総数                    | 20.5       | 21.1       | 21.8       | 22.3       | 22.8       | 23.1       | 23.6       | 3.1        | 3.5        | 2.3        | 1.9        | 1.5        | 2.1        |  |
| 11 中枢神経系用薬                | 19.6       | 20.3       | 20.8       | 21.4       | 21.7       | 21.9       | 22.1       | 3.4        | 2.7        | 2.6        | 1.8        | 0.8        | 0.9        |  |
| 112 催眠鎮静剤、抗不安剤            | 21.5       | 22.1       | 22.5       | 23.0       | 23.4       | 23.6       | 23.9       | 2.5        | 2.0        | 2.2        | 1.8        | 1.1        | 0.9        |  |
| 114 解熱鎮痛消炎剤               | 13.8       | 14.3       | 14.8       | 15.3       | 15.6       | 15.9       | 16.2       | 3.5        | 4.1        | 3.3        | 2.0        | 1.4        | 2.1        |  |
| 116 抗パーキンソン剤              | 24.9       | 25.4       | 25.7       | 26.5       | 27.2       | 27.5       | 27.8       | 1.9        | 1.4        | 3.1        | 2.4        | 1.1        | 1.3        |  |
| 117 精神神経用剤                | 22.3       | 22.9       | 23.3       | 23.8       | 24.2       | 24.1       | 23.9       | 2.4        | 1.9        | 2.0        | 1.7        | ▲ 0.4      | ▲ 0.9      |  |
| 119 その他中枢神経系用薬            | 21.0       | 23.0       | 23.8       | 24.5       | 24.7       | 25.0       | 25.3       | 9.9        | 3.4        | 2.9        | 1.1        | 1.0        | 1.0        |  |
| 21 循環器官用薬                 | 28.6       | 29.4       | 30.1       | 30.8       | 31.4       | 31.8       | 32.3       | 3.0        | 2.4        | 2.2        | 2.2        | 1.2        | 1.5        |  |
| 212 不整脈用剤                 | 29.1       | 30.1       | 30.8       | 31.5       | 32.2       | 32.6       | 33.0       | 3.2        | 2.4        | 2.2        | 2.1        | 1.2        | 1.3        |  |
| 214 血圧降下剤                 | 29.4       | 30.3       | 31.1       | 31.7       | 32.5       | 32.9       | 33.4       | 3.1        | 2.6        | 2.2        | 2.2        | 1.2        | 1.6        |  |
| 217 血管拡張剤                 | 28.7       | 29.5       | 30.2       | 30.9       | 31.5       | 31.9       | 32.4       | 2.7        | 2.4        | 2.1        | 2.1        | 1.1        | 1.5        |  |
| 218 高脂血症用剤                | 30.3       | 31.2       | 31.9       | 32.6       | 33.4       | 33.8       | 34.3       | 3.1        | 2.2        | 2.2        | 2.3        | 1.2        | 1.7        |  |
| 22 呼吸器官用薬                 | 7.9        | 8.0        | 8.2        | 8.3        | 8.3        | 8.3        | 8.5        | 1.7        | 2.1        | 1.3        | 0.9        | ▲ 0.1      | 1.8        |  |
| 23 消化器官用薬                 | 20.7       | 21.1       | 21.9       | 22.5       | 22.9       | 23.2       | 23.7       | 1.5        | 4.0        | 2.6        | 1.8        | 1.3        | 2.2        |  |
| 232 消化性潰瘍用剤               | 22.3       | 22.9       | 23.6       | 24.2       | 24.6       | 25.0       | 25.4       | 2.6        | 3.2        | 2.5        | 1.6        | 1.7        | 1.7        |  |
| 239 その他の消化器官用薬            | 19.5       | 19.2       | 20.3       | 21.0       | 21.5       | 21.5       | 22.2       | ▲ 1.3      | 5.6        | 3.5        | 2.1        | 0.3        | 2.8        |  |
| 25 泌尿生殖器官および肛門用薬          | 29.4       | 30.1       | 31.1       | 31.7       | 32.5       | 33.0       | 33.4       | 2.3        | 3.3        | 1.8        | 2.6        | 1.5        | 1.2        |  |
| 31 ビタミン剤                  | 24.0       | 24.9       | 25.7       | 26.4       | 27.0       | 27.4       | 27.9       | 3.8        | 3.0        | 2.6        | 2.5        | 1.6        | 1.7        |  |
| 32 滋養強壮薬                  | 23.9       | 24.4       | 24.8       | 25.4       | 25.9       | 26.1       | 26.4       | 1.7        | 1.9        | 2.5        | 2.1        | 0.6        | 1.0        |  |
| 325 蛋白アミノ酸製剤              | 19.9       | 20.0       | 20.2       | 20.5       | 20.7       | 20.4       | 20.3       | 0.9        | 0.9        | 1.4        | 0.7        | ▲ 1.2      | ▲ 0.3      |  |
| 33 血液・体液用薬                | 25.2       | 25.8       | 26.4       | 26.7       | 27.0       | 26.9       | 26.9       | 2.5        | 2.2        | 1.2        | 1.0        | ▲ 0.5      | 0.2        |  |
| 39 その他の代謝性医薬品             | 23.8       | 24.8       | 25.7       | 26.3       | 27.3       | 28.9       | 29.4       | 4.4        | 3.6        | 2.3        | 4.0        | 5.7        | 1.7        |  |
| 396 糖尿病用剤                 | 30.1       | 31.1       | 31.8       | 31.9       | 32.8       | 33.3       | 33.7       | 3.4        | 2.2        | 0.4        | 2.8        | 1.4        | 1.2        |  |
| 399 他に分類されない代謝性医薬品        | 14.7       | 14.6       | 14.7       | 14.9       | 15.3       | 15.5       | 15.8       | ▲ 0.8      | 0.5        | 1.9        | 2.5        | 1.5        | 1.9        |  |
| 42 腫瘍用薬                   | 36.4       | 37.5       | 38.5       | 38.8       | 39.5       | 40.6       | 41.3       | 3.0        | 2.6        | 0.8        | 2.0        | 2.7        | 1.8        |  |
| 422 代謝拮抗剤                 | 20.0       | 20.1       | 20.0       | 19.9       | 20.1       | 20.2       | 20.3       | 0.2        | ▲ 0.3      | ▲ 0.2      | 0.7        | 0.7        | 0.2        |  |
| 429 その他の腫瘍用薬              | 45.9       | 47.0       | 47.9       | 47.6       | 47.8       | 48.7       | 49.1       | 2.4        | 2.1        | ▲ 0.8      | 0.6        | 1.7        | 0.9        |  |
| 44 アレルギー用薬                | 14.4       | 15.1       | 15.6       | 16.2       | 16.7       | 17.1       | 17.7       | 4.9        | 3.2        | 3.7        | 2.9        | 2.3        | 3.8        |  |
| 52 漢方製剤                   | 19.1       | 19.7       | 20.2       | 20.5       | 20.8       | 20.8       | 21.0       | 3.0        | 2.7        | 1.5        | 1.1        | 0.3        | 0.9        |  |
| 61 抗生物質製剤                 | 5.9        | 6.1        | 6.2        | 6.3        | 6.4        | 6.5        | 6.7        | 2.5        | 2.9        | 1.6        | 1.1        | 0.6        | 3.1        |  |
| 613 グラム陽性・陰性菌に作用するもの      | 4.5        | 4.6        | 4.6        | 4.7        | 4.8        | 4.8        | 4.8        | 1.2        | 1.4        | 1.0        | 1.9        | 0.1        | 1.2        |  |
| 614 グラム陽性菌、マイコプラズマに作用するもの | 7.2        | 7.5        | 7.8        | 8.0        | 8.0        | 8.0        | 8.5        | 4.0        | 4.7        | 2.6        | 0.2        | ▲ 0.0      | 5.4        |  |
| 62 化学療法剤                  | 9.4        | 9.5        | 9.9        | 10.1       | 10.2       | 10.3       | 10.6       | 1.0        | 3.9        | 2.0        | 1.0        | 1.2        | 2.7        |  |
| 624 合成抗菌剤                 | 5.2        | 5.2        | 5.3        | 5.3        | 5.4        | 5.4        | 5.4        | ▲ 0.4      | 1.4        | 0.8        | 0.6        | ▲ 0.1      | 1.4        |  |
| 625 抗ウイルス剤                | 9.1        | 10.1       | 10.6       | 11.0       | 12.0       | 12.1       | 11.3       | 11.5       | 5.2        | 4.0        | 8.5        | 1.2        | ▲ 7.3      |  |

注)表示していない項目(薬効)がある。

## 9. 薬効分類別の状況(5)(内服薬1種類1日当たり薬剤料)

内服薬の1種類1日当たり薬剤料を薬効大分類別にみると、最も高いのは腫瘍用薬の1,582円であり、最も低いのは呼吸器官用薬の24円であった。

伸び率は、腫瘍用薬が+6.8%で最も高く、化学療法剤が▲24.6%で最も低い。

表9 内服薬薬効分類別1種類1日当たり薬剤料

|                           | 実数(円)  |        |        |        |        |        |        | 対前年度比(%) |        |        |        |        |        |
|---------------------------|--------|--------|--------|--------|--------|--------|--------|----------|--------|--------|--------|--------|--------|
|                           | 平成23年度 | 平成24年度 | 平成25年度 | 平成26年度 | 平成27年度 | 平成28年度 | 平成29年度 | 平成24年度   | 平成25年度 | 平成26年度 | 平成27年度 | 平成28年度 | 平成29年度 |
| 内服薬 総数                    | 89     | 85     | 87     | 86     | 93     | 85     | 84     | ▲ 4.7    | 3.2    | ▲ 1.9  | 8.6    | ▲ 9.1  | ▲ 0.4  |
| 11 中枢神経系用薬                | 88     | 88     | 92     | 94     | 97     | 93     | 97     | ▲ 0.4    | 5.3    | 1.6    | 4.0    | ▲ 4.3  | 4.1    |
| 112 催眠鎮静剤、抗不安剤            | 30     | 28     | 28     | 25     | 25     | 23     | 23     | ▲ 6.2    | ▲ 1.5  | ▲ 10.0 | ▲ 0.5  | ▲ 8.5  | 1.0    |
| 114 解熱鎮痛消炎剤               | 68     | 67     | 71     | 72     | 73     | 73     | 73     | ▲ 2.0    | 5.1    | 2.2    | 1.8    | ▲ 0.8  | 0.7    |
| 116 抗パーキンソン剤              | 159    | 161    | 169    | 178    | 187    | 189    | 194    | 0.9      | 4.9    | 5.4    | 5.5    | 1.1    | 2.6    |
| 117 精神神経用剤                | 97     | 99     | 103    | 105    | 109    | 107    | 113    | 1.2      | 4.1    | 2.0    | 3.9    | ▲ 2.1  | 6.3    |
| 119 その他中枢神経系用薬            | 415    | 325    | 311    | 283    | 273    | 233    | 226    | ▲ 21.8   | ▲ 4.1  | ▲ 9.1  | ▲ 3.5  | ▲ 14.7 | ▲ 3.1  |
| 21 循環器官用薬                 | 83     | 76     | 77     | 71     | 71     | 63     | 60     | ▲ 8.4    | 0.9    | ▲ 7.5  | ▲ 0.9  | ▲ 11.2 | ▲ 4.0  |
| 212 不整脈用剤                 | 96     | 83     | 79     | 69     | 64     | 53     | 49     | ▲ 13.1   | ▲ 5.0  | ▲ 12.8 | ▲ 6.7  | ▲ 17.1 | ▲ 7.4  |
| 214 血圧降下剤                 | 109    | 100    | 101    | 93     | 90     | 78     | 72     | ▲ 7.8    | 0.9    | ▲ 7.7  | ▲ 3.6  | ▲ 12.9 | ▲ 8.5  |
| 217 血管拡張剤                 | 51     | 44     | 43     | 36     | 35     | 29     | 28     | ▲ 13.9   | ▲ 2.7  | ▲ 14.4 | ▲ 3.6  | ▲ 17.7 | ▲ 2.9  |
| 218 高脂血症用剤                | 95     | 84     | 83     | 76     | 76     | 68     | 65     | ▲ 11.7   | ▲ 0.4  | ▲ 9.3  | 0.4    | ▲ 10.4 | ▲ 4.3  |
| 22 呼吸器官用薬                 | 33     | 30     | 30     | 27     | 27     | 25     | 24     | ▲ 8.7    | ▲ 1.0  | ▲ 8.4  | ▲ 1.2  | ▲ 8.8  | ▲ 1.6  |
| 23 消化器官用薬                 | 52     | 47     | 49     | 46     | 47     | 44     | 47     | ▲ 8.6    | 3.7    | ▲ 5.6  | 2.5    | ▲ 6.0  | 4.9    |
| 232 消化性潰瘍用剤               | 68     | 61     | 63     | 58     | 59     | 55     | 58     | ▲ 10.7   | 3.8    | ▲ 8.1  | 2.8    | ▲ 7.8  | 5.0    |
| 239 その他の消化器官用薬            | 92     | 89     | 90     | 88     | 87     | 81     | 86     | ▲ 3.3    | 1.4    | ▲ 2.7  | ▲ 0.4  | ▲ 6.8  | 5.1    |
| 25 泌尿生殖器官および肛門用薬          | 141    | 133    | 134    | 132    | 131    | 123    | 125    | ▲ 5.7    | 0.6    | ▲ 1.5  | ▲ 0.5  | ▲ 6.0  | 1.0    |
| 31 ビタミン剤                  | 40     | 40     | 42     | 42     | 43     | 42     | 43     | 0.0      | 5.1    | 0.4    | 2.6    | ▲ 2.1  | 1.8    |
| 32 滋養強壮薬                  | 110    | 105    | 105    | 98     | 96     | 90     | 89     | ▲ 4.7    | ▲ 0.2  | ▲ 6.0  | ▲ 2.8  | ▲ 5.6  | ▲ 1.6  |
| 325 蛋白アミノ酸製剤              | 581    | 529    | 518    | 487    | 475    | 451    | 445    | ▲ 8.8    | ▲ 2.2  | ▲ 6.0  | ▲ 2.4  | ▲ 5.1  | ▲ 1.3  |
| 33 血液・体液用薬                | 97     | 97     | 104    | 109    | 113    | 102    | 107    | ▲ 0.7    | 7.8    | 4.4    | 4.1    | ▲ 9.9  | 5.0    |
| 39 その他の代謝性医薬品             | 118    | 117    | 123    | 120    | 124    | 122    | 126    | ▲ 0.8    | 5.1    | ▲ 2.2  | 3.4    | ▲ 2.0  | 3.7    |
| 396 糖尿病用剤                 | 90     | 91     | 99     | 96     | 101    | 99     | 103    | 1.5      | 8.2    | ▲ 2.5  | 4.5    | ▲ 2.1  | 4.4    |
| 399 他に分類されない代謝性医薬品        | 331    | 336    | 358    | 362    | 377    | 370    | 391    | 1.5      | 6.7    | 1.0    | 4.2    | ▲ 1.9  | 5.6    |
| 42 腫瘍用薬                   | 1,274  | 1,259  | 1,295  | 1,370  | 1,501  | 1,481  | 1,582  | ▲ 1.2    | 2.8    | 5.8    | 9.5    | ▲ 1.3  | 6.8    |
| 422 代謝拮抗剤                 | 1,741  | 1,753  | 1,779  | 1,656  | 1,660  | 1,569  | 1,433  | 0.7      | 1.5    | ▲ 6.9  | 0.2    | ▲ 5.5  | ▲ 8.7  |
| 429 その他の腫瘍用薬              | 1,156  | 1,143  | 1,187  | 1,305  | 1,459  | 1,451  | 1,586  | ▲ 1.1    | 3.9    | 9.9    | 11.8   | ▲ 0.6  | 9.3    |
| 44 アレルギー用薬                | 123    | 113    | 112    | 103    | 104    | 89     | 82     | ▲ 8.5    | ▲ 0.6  | ▲ 7.7  | 0.9    | ▲ 14.7 | ▲ 7.3  |
| 52 漢方製剤                   | 89     | 86     | 85     | 84     | 84     | 81     | 81     | ▲ 4.1    | ▲ 0.7  | ▲ 0.8  | ▲ 0.5  | ▲ 3.3  | ▲ 0.1  |
| 61 抗生物質製剤                 | 187    | 169    | 169    | 154    | 149    | 134    | 130    | ▲ 9.4    | ▲ 0.4  | ▲ 8.8  | ▲ 3.0  | ▲ 10.4 | ▲ 2.8  |
| 613 グラム陽性・陰性菌に作用するもの      | 199    | 182    | 179    | 166    | 162    | 145    | 138    | ▲ 8.2    | ▲ 2.0  | ▲ 7.2  | ▲ 2.6  | ▲ 10.4 | ▲ 4.4  |
| 614 グラム陽性菌、マイコプラズマに作用するもの | 178    | 157    | 149    | 127    | 125    | 105    | 99     | ▲ 11.9   | ▲ 4.9  | ▲ 14.9 | ▲ 1.8  | ▲ 16.1 | ▲ 5.9  |
| 62 化学療法剤                  | 510    | 482    | 489    | 584    | 1,451  | 998    | 752    | ▲ 5.6    | 1.5    | 19.4   | 148.5  | ▲ 31.2 | ▲ 24.6 |
| 624 合成抗菌剤                 | 458    | 433    | 433    | 411    | 375    | 317    | 306    | ▲ 5.6    | 0.2    | ▲ 5.1  | ▲ 8.9  | ▲ 15.4 | ▲ 3.5  |
| 625 抗ウイルス剤                | 1,234  | 1,223  | 1,254  | 1,653  | 5,052  | 3,482  | 2,388  | ▲ 0.9    | 2.5    | 31.8   | 205.5  | ▲ 31.1 | ▲ 31.4 |

注) 表示していない項目(薬効)がある。

## 10-1. 薬効分類別の状況(6)(内服薬 後発医薬品処方せん1枚当たり薬剤料)

後発医薬品の内服薬について、処方せん1枚当たり薬剤料を薬効大分類別にみると、循環器官用薬が327円と最も高く、次いで消化器官用薬が160円となっている。伸び率は、循環器官用薬が+26.8%で最も高く、ビタミン剤が▲2.6%で最も低い。

表10-1 内服薬 薬効分類別処方せん1枚当たり後発医薬品薬剤料

|                           | 実数(円)      |            |            |            |            |            |            | 対前年度比(%)   |            |            |            |            |            |
|---------------------------|------------|------------|------------|------------|------------|------------|------------|------------|------------|------------|------------|------------|------------|
|                           | 平成<br>23年度 | 平成<br>24年度 | 平成<br>25年度 | 平成<br>26年度 | 平成<br>27年度 | 平成<br>28年度 | 平成<br>29年度 | 平成<br>24年度 | 平成<br>25年度 | 平成<br>26年度 | 平成<br>27年度 | 平成<br>28年度 | 平成<br>29年度 |
| <b>内服薬 総数</b>             | 477        | 564        | 679        | 794        | 924        | 927        | 1,076      | 18.0       | 20.6       | 16.8       | 16.4       | 0.4        | 16.0       |
| 11 中枢神経系用薬                | 30         | 54         | 74         | 88         | 101        | 107        | 120        | 83.5       | 36.5       | 18.9       | 14.1       | 6.2        | 12.2       |
| 112 催眠鎮静剤、抗不安剤            | 6          | 9          | 13         | 15         | 17         | 17         | 19         | 54.9       | 38.5       | 21.0       | 10.8       | 2.7        | 6.5        |
| 114 解熱鎮痛消炎剤               | 7          | 8          | 9          | 12         | 13         | 14         | 16         | 15.5       | 14.3       | 25.9       | 8.5        | 11.2       | 8.0        |
| 116 抗パーキンソン剤              | 2          | 2          | 3          | 3          | 3          | 4          | 5          | 4.8        | 19.0       | 21.5       | 11.3       | 20.5       | 30.9       |
| 117 精神神経用剤                | 8          | 13         | 20         | 22         | 26         | 33         | 39         | 59.5       | 49.5       | 12.3       | 15.4       | 28.2       | 19.5       |
| 119 その他中枢神経系用薬            | 3          | 19         | 26         | 31         | 37         | 33         | 35         | 441.5      | 42.3       | 19.3       | 17.7       | ▲11.6      | 7.3        |
| 21 循環器官用薬                 | 120        | 147        | 177        | 219        | 265        | 258        | 327        | 22.1       | 20.6       | 23.9       | 20.9       | ▲2.6       | 26.8       |
| 212 不整脈用剤                 | 7          | 8          | 9          | 11         | 13         | 14         | 15         | 14.5       | 19.2       | 18.8       | 16.0       | 6.4        | 12.4       |
| 214 血圧降下剤                 | 15         | 20         | 27         | 53         | 81         | 84         | 125        | 33.7       | 37.4       | 95.7       | 53.0       | 3.8        | 48.6       |
| 217 血管拡張剤                 | 56         | 60         | 70         | 73         | 79         | 72         | 77         | 7.1        | 15.2       | 4.2        | 9.1        | ▲8.5       | 6.3        |
| 218 高脂血症用剤                | 28         | 45         | 56         | 67         | 74         | 68         | 87         | 60.2       | 24.8       | 18.4       | 11.9       | ▲9.2       | 29.3       |
| 22 呼吸器官用薬                 | 10         | 12         | 13         | 17         | 19         | 22         | 23         | 20.7       | 10.1       | 32.8       | 12.4       | 10.5       | 5.1        |
| 23 消化器官用薬                 | 95         | 111        | 130        | 146        | 160        | 156        | 160        | 17.3       | 16.8       | 12.4       | 9.0        | ▲2.4       | 2.6        |
| 232 消化性潰瘍用剤               | 65         | 79         | 92         | 102        | 112        | 104        | 106        | 20.0       | 16.8       | 11.4       | 9.3        | ▲6.9       | 1.7        |
| 239 その他の消化器官用薬            | 2          | 3          | 6          | 8          | 11         | 13         | 14         | 50.2       | 106.8      | 45.7       | 28.4       | 25.0       | 8.9        |
| 25 泌尿生殖器官および肛門用薬          | 10         | 11         | 12         | 12         | 16         | 16         | 16         | 9.7        | 11.4       | 1.8        | 30.7       | 0.2        | 4.8        |
| 31 ビタミン剤                  | 46         | 41         | 40         | 38         | 37         | 33         | 33         | ▲11.4      | ▲1.2       | ▲5.5       | ▲2.8       | ▲9.7       | ▲2.6       |
| 32 滋養強壮薬                  | 3          | 3          | 3          | 3          | 4          | 4          | 5          | 6.5        | 9.5        | 16.2       | 13.0       | 9.3        | 9.0        |
| 325 蛋白アミノ酸製剤              | 1          | 1          | 2          | 2          | 2          | 2          | 2          | 0.2        | 9.7        | 4.7        | 11.4       | 0.5        | 7.7        |
| 33 血液・体液用薬                | 39         | 43         | 51         | 60         | 80         | 88         | 97         | 11.4       | 17.0       | 18.5       | 32.4       | 10.4       | 10.1       |
| 39 その他の代謝性医薬品             | 49         | 55         | 65         | 73         | 85         | 80         | 90         | 12.0       | 19.1       | 12.3       | 15.7       | ▲5.4       | 13.0       |
| 396 糖尿病用剤                 | 23         | 26         | 28         | 28         | 33         | 26         | 29         | 11.0       | 8.3        | ▲1.7       | 18.3       | ▲21.4      | 12.4       |
| 399 他に分類されない代謝性医薬品        | 13         | 16         | 24         | 31         | 38         | 42         | 48         | 24.3       | 48.0       | 29.7       | 22.1       | 9.8        | 13.6       |
| 42 腫瘍用薬                   | 18         | 20         | 27         | 28         | 33         | 31         | 39         | 10.2       | 33.9       | 3.8        | 19.5       | ▲5.3       | 23.0       |
| 422 代謝拮抗剤                 | 0          | 0          | 0          | 1          | 1          | 1          | 5          | ▲24.4      | 7586.0     | 47.7       | ▲5.2       | 0.8        | 682.5      |
| 429 その他の腫瘍用薬              | 18         | 20         | 26         | 27         | 32         | 31         | 33         | 10.3       | 32.0       | 3.1        | 20.7       | ▲5.2       | 8.8        |
| 44 アレルギー用薬                | 27         | 34         | 50         | 61         | 69         | 75         | 98         | 24.7       | 48.6       | 21.3       | 12.4       | 10.0       | 30.0       |
| 52 漢方製剤                   | -          | -          | -          | -          | -          | -          | -          | -          | -          | -          | -          | -          | -          |
| 61 抗生物質製剤                 | 13         | 15         | 17         | 23         | 26         | 26         | 27         | 20.0       | 15.6       | 30.4       | 13.5       | 0.9        | 2.4        |
| 613 グラム陽性・陰性菌に作用するもの      | 4          | 5          | 6          | 9          | 10         | 11         | 11         | 38.7       | 18.6       | 41.3       | 14.7       | 2.5        | 4.1        |
| 614 グラム陽性菌、マイコプラズマに作用するもの | 8          | 9          | 10         | 13         | 14         | 14         | 13         | 12.6       | 14.4       | 25.8       | 13.0       | ▲2.9       | ▲4.0       |
| 62 化学療法剤                  | 14         | 13         | 14         | 17         | 23         | 21         | 25         | ▲9.2       | 8.9        | 25.7       | 32.9       | ▲8.9       | 17.1       |
| 624 合成抗菌剤                 | 4          | 4          | 3          | 4          | 10         | 9          | 9          | ▲15.2      | ▲5.1       | 26.4       | 130.3      | ▲11.7      | 1.3        |
| 625 抗ウイルス剤                | 2          | 1          | 2          | 5          | 6          | 6          | 9          | ▲24.4      | 60.7       | 149.6      | 13.1       | ▲2.9       | 52.2       |

注)表示していない項目(薬効)があるので、内訳を足し上げても総数と一致しない。

## 10-2. 薬効分類別の状況(7)(内服薬後発医薬品割合(薬剤料ベース))

内服薬の薬剤料ベースでみた後発医薬品割合を薬効大分類別にみると、呼吸器官用薬の43.4%が最も高く、次いでアレルギー用薬の32.9%となっている。対前年度差は、アレルギー用薬が+8.2%で最も高く、ビタミン剤が▲1.8%で最も低い。

表10-2 内服薬後発医薬品割合(薬剤料ベース)

|                           | 実数(%)      |            |            |            |            |            |            | 対前年度差(%)   |            |            |            |            |            |  |
|---------------------------|------------|------------|------------|------------|------------|------------|------------|------------|------------|------------|------------|------------|------------|--|
|                           | 平成<br>23年度 | 平成<br>24年度 | 平成<br>25年度 | 平成<br>26年度 | 平成<br>27年度 | 平成<br>28年度 | 平成<br>29年度 | 平成<br>24年度 | 平成<br>25年度 | 平成<br>26年度 | 平成<br>27年度 | 平成<br>28年度 | 平成<br>29年度 |  |
| 内服薬 総数                    | 9.0        | 10.9       | 12.3       | 14.4       | 15.2       | 16.7       | 19.2       | 1.8        | 1.4        | 2.1        | 0.9        | 1.5        | 2.5        |  |
| 11 中枢神経系用薬                | 3.7        | 6.7        | 8.3        | 9.6        | 10.4       | 11.5       | 12.3       | 2.9        | 1.6        | 1.3        | 0.8        | 1.1        | 0.8        |  |
| 112 催眠鎮静剤、抗不安剤            | 6.7        | 11.0       | 15.2       | 20.8       | 23.6       | 26.8       | 28.5       | 4.3        | 4.2        | 5.6        | 2.7        | 3.2        | 1.7        |  |
| 114 解熱鎮痛消炎剤               | 7.4        | 8.3        | 8.6        | 10.2       | 10.7       | 12.0       | 12.5       | 1.0        | 0.3        | 1.6        | 0.5        | 1.3        | 0.6        |  |
| 116 抗パーキンソン剤              | 2.9        | 3.0        | 3.4        | 3.9        | 4.1        | 5.0        | 6.4        | 0.1        | 0.3        | 0.5        | 0.2        | 0.8        | 1.4        |  |
| 117 精神神経用剤                | 3.0        | 4.7        | 6.6        | 7.3        | 8.1        | 10.8       | 12.3       | 1.7        | 1.9        | 0.7        | 0.8        | 2.7        | 1.5        |  |
| 119 その他中枢神経系用薬            | 1.6        | 8.2        | 10.0       | 11.4       | 12.5       | 11.8       | 11.9       | 6.6        | 1.9        | 1.4        | 1.1        | ▲ 0.7      | 0.2        |  |
| 21 循環器官用薬                 | 8.2        | 10.6       | 12.2       | 16.3       | 19.7       | 21.4       | 28.0       | 2.4        | 1.6        | 4.0        | 3.4        | 1.7        | 6.6        |  |
| 212 不整脈用剤                 | 8.7        | 10.9       | 12.9       | 16.9       | 20.4       | 25.2       | 29.4       | 2.3        | 2.0        | 4.0        | 3.4        | 4.8        | 4.2        |  |
| 214 血圧降下剤                 | 2.1        | 3.0        | 3.9        | 8.4        | 13.3       | 15.9       | 25.7       | 0.9        | 0.9        | 4.4        | 5.0        | 2.5        | 9.9        |  |
| 217 血管拡張剤                 | 24.9       | 30.9       | 36.1       | 44.0       | 49.9       | 55.2       | 59.9       | 6.0        | 5.1        | 8.0        | 5.9        | 5.3        | 4.7        |  |
| 218 高脂血症用剤                | 7.8        | 13.4       | 15.8       | 19.8       | 21.3       | 21.0       | 27.6       | 5.6        | 2.3        | 4.1        | 1.5        | ▲ 0.3      | 6.6        |  |
| 22 呼吸器官用薬                 | 14.0       | 18.5       | 20.7       | 29.8       | 33.1       | 39.7       | 43.4       | 4.5        | 2.3        | 9.0        | 3.3        | 6.6        | 3.7        |  |
| 23 消化器官用薬                 | 18.4       | 23.0       | 25.1       | 29.6       | 31.5       | 32.9       | 32.3       | 4.6        | 2.1        | 4.5        | 1.9        | 1.4        | ▲ 0.7      |  |
| 232 消化性潰瘍用剤               | 17.3       | 22.7       | 24.8       | 29.9       | 31.9       | 32.6       | 31.8       | 5.5        | 2.0        | 5.1        | 2.0        | 0.7        | ▲ 0.8      |  |
| 239 その他の消化器官用薬            | 2.6        | 3.9        | 7.7        | 11.4       | 14.8       | 20.0       | 20.7       | 1.3        | 3.8        | 3.7        | 3.3        | 5.2        | 0.7        |  |
| 25 泌尿生殖器官および肛門用薬          | 6.4        | 7.1        | 7.5        | 7.5        | 9.4        | 9.8        | 10.0       | 0.7        | 0.4        | ▲ 0.0      | 1.9        | 0.4        | 0.2        |  |
| 31 ビタミン剤                  | 46.2       | 41.6       | 37.7       | 34.8       | 32.4       | 29.7       | 28.0       | ▲ 4.5      | ▲ 3.9      | ▲ 3.0      | ▲ 2.3      | ▲ 2.7      | ▲ 1.8      |  |
| 32 滋養強壮薬                  | 3.9        | 4.4        | 4.7        | 5.5        | 6.2        | 7.0        | 7.5        | 0.5        | 0.3        | 0.9        | 0.7        | 0.8        | 0.5        |  |
| 325 蛋白アミノ酸製剤              | 2.6        | 2.7        | 2.9        | 3.2        | 3.5        | 3.7        | 4.0        | 0.1        | 0.2        | 0.3        | 0.4        | 0.2        | 0.3        |  |
| 33 血液・体液用薬                | 11.4       | 12.4       | 13.0       | 14.6       | 18.4       | 22.4       | 23.4       | 1.0        | 0.5        | 1.6        | 3.9        | 4.0        | 1.0        |  |
| 39 その他の代謝性医薬品             | 8.1        | 8.7        | 9.1        | 10.1       | 10.9       | 10.4       | 11.1       | 0.5        | 0.5        | 0.9        | 0.8        | ▲ 0.5      | 0.6        |  |
| 396 糖尿病用剤                 | 9.0        | 9.1        | 8.3        | 7.9        | 8.6        | 6.7        | 7.1        | 0.1        | ▲ 0.8      | ▲ 0.4      | 0.7        | ▲ 1.8      | 0.3        |  |
| 399 他に分類されない代謝性医薬品        | 4.9        | 6.1        | 8.3        | 10.6       | 12.3       | 13.7       | 14.6       | 1.1        | 2.2        | 2.3        | 1.7        | 1.4        | 0.9        |  |
| 42 腫瘍用薬                   | 6.9        | 7.6        | 9.5        | 9.1        | 9.6        | 8.9        | 10.0       | 0.7        | 1.9        | ▲ 0.4      | 0.5        | ▲ 0.7      | 1.1        |  |
| 422 代謝拮抗剤                 | 0.0        | 0.0        | 0.8        | 1.3        | 1.2        | 1.4        | 12.1       | ▲ 0.0      | 0.7        | 0.5        | ▲ 0.0      | 0.1        | 10.7       |  |
| 429 その他の腫瘍用薬              | 9.4        | 10.2       | 12.3       | 11.1       | 11.4       | 10.3       | 9.9        | 0.8        | 2.1        | ▲ 1.2      | 0.3        | ▲ 1.0      | ▲ 0.4      |  |
| 44 アレルギー用薬                | 7.3        | 9.5        | 14.3       | 17.9       | 19.6       | 24.7       | 32.9       | 2.2        | 4.8        | 3.6        | 1.7        | 5.1        | 8.2        |  |
| 52 漢方製剤                   | -          | -          | -          | -          | -          | -          | -          | -          | -          | -          | -          | -          | -          |  |
| 61 抗生物質製剤                 | 9.0        | 12.1       | 14.2       | 20.4       | 23.8       | 27.9       | 31.3       | 3.1        | 2.1        | 6.2        | 3.4        | 4.1        | 3.5        |  |
| 613 グラム陽性・陰性菌に作用するもの      | 6.1        | 9.4        | 11.5       | 17.5       | 20.5       | 24.8       | 28.7       | 3.3        | 2.1        | 6.0        | 3.0        | 4.3        | 3.9        |  |
| 614 グラム陽性菌、マイコプラズマに作用するもの | 11.9       | 15.6       | 19.3       | 29.0       | 33.0       | 39.5       | 44.0       | 3.7        | 3.7        | 9.7        | 4.0        | 6.5        | 4.4        |  |
| 62 化学療法剤                  | 7.5        | 7.0        | 7.4        | 7.6        | 4.0        | 5.4        | 8.3        | ▲ 0.4      | 0.4        | 0.2        | ▲ 3.7      | 1.4        | 3.0        |  |
| 624 合成抗菌剤                 | 7.3        | 6.2        | 6.0        | 8.1        | 19.7       | 21.1       | 24.0       | ▲ 1.1      | ▲ 0.2      | 2.0        | 11.6       | 1.4        | 2.9        |  |
| 625 抗ウイルス剤                | 1.9        | 1.5        | 2.2        | 3.6        | 1.2        | 1.8        | 3.8        | ▲ 0.4      | 0.7        | 1.5        | ▲ 2.4      | 0.6        | 2.0        |  |

注)表示していない項目(薬効)がある。

## 11. 都道府県別の状況(1)(調剤医療費の内訳)

調剤医療費の内訳を都道府県別にみると、処方せん1枚当たり調剤医療費が最も高い石川県では、技術料の割合が22.7%、薬剤料の割合が77.1%となっていた。一方、最も低い佐賀県では技術料の割合が29.0%、薬剤料の割合が70.9%となっていた。

薬剤料全体の伸び率が+2.9%(最高:沖縄県+6.4%、最低:佐賀県▲0.8%)であるのに対し、後発医薬品の伸び率は+16.9%(最高:徳島県+20.9%、最低:鹿児島県+13.3%)であった。

表11-1 都道府県別 調剤医療費の報酬別内訳

平成29年度

|       | 総 額 (単位:億円) |          |      |        |          |          |          |     | 処方せん1枚当たり (単位:円) |       |          |       |    |
|-------|-------------|----------|------|--------|----------|----------|----------|-----|------------------|-------|----------|-------|----|
|       | 調剤医療費       |          |      |        |          |          |          |     | 調剤医療費            |       |          |       |    |
|       | 技術料         | 構成割合 (%) | 薬剤料  | 後発医薬品  | 構成割合 (%) | 特定保険医療材料 | 構成割合 (%) | 技術料 | 薬剤料              | 後発医薬品 | 特定保険医療材料 |       |    |
| 全 国   | 76,664      | 19,122   | 24.9 | 57,413 | 10,092   | 74.9     | 130      | 0.2 | 9,187            | 2,292 | 6,880    | 1,209 | 16 |
| 北海道   | 3,837       | 852      | 22.2 | 2,979  | 560      | 77.6     | 6        | 0.2 | 10,885           | 2,417 | 8,451    | 1,590 | 17 |
| 青 森   | 971         | 238      | 24.5 | 731    | 136      | 75.3     | 2        | 0.2 | 9,492            | 2,324 | 7,147    | 1,334 | 20 |
| 岩 手   | 861         | 203      | 23.6 | 656    | 137      | 76.2     | 1        | 0.1 | 9,961            | 2,354 | 7,593    | 1,584 | 15 |
| 宮 城   | 1,491       | 374      | 25.1 | 1,114  | 208      | 74.7     | 3        | 0.2 | 9,108            | 2,285 | 6,807    | 1,272 | 16 |
| 秋 田   | 828         | 187      | 22.6 | 639    | 118      | 77.2     | 2        | 0.2 | 10,596           | 2,399 | 8,176    | 1,516 | 21 |
| 山 形   | 718         | 182      | 25.4 | 534    | 104      | 74.4     | 2        | 0.2 | 9,218            | 2,338 | 6,860    | 1,338 | 20 |
| 福 島   | 1,242       | 299      | 24.1 | 941    | 171      | 75.8     | 2        | 0.1 | 9,893            | 2,384 | 7,497    | 1,366 | 12 |
| 茨 城   | 1,768       | 402      | 22.7 | 1,363  | 236      | 77.1     | 3        | 0.2 | 10,210           | 2,321 | 7,872    | 1,366 | 17 |
| 栃 木   | 1,052       | 263      | 25.0 | 788    | 145      | 74.8     | 2        | 0.1 | 8,934            | 2,235 | 6,686    | 1,233 | 13 |
| 群 馬   | 1,014       | 246      | 24.3 | 766    | 143      | 75.5     | 2        | 0.2 | 9,447            | 2,294 | 7,137    | 1,331 | 16 |
| 埼 玉   | 3,957       | 993      | 25.1 | 2,958  | 543      | 74.8     | 6        | 0.2 | 8,945            | 2,245 | 6,686    | 1,227 | 14 |
| 千 葉   | 3,517       | 847      | 24.1 | 2,663  | 474      | 75.7     | 7        | 0.2 | 9,325            | 2,246 | 7,062    | 1,258 | 17 |
| 東 京   | 8,947       | 2,238    | 25.0 | 6,694  | 1,063    | 74.8     | 14       | 0.2 | 8,825            | 2,208 | 6,603    | 1,048 | 14 |
| 神奈川   | 5,581       | 1,410    | 25.3 | 4,163  | 707      | 74.6     | 8        | 0.1 | 8,778            | 2,217 | 6,548    | 1,111 | 13 |
| 新 潟   | 1,391       | 356      | 25.6 | 1,033  | 204      | 74.2     | 3        | 0.2 | 9,073            | 2,320 | 6,735    | 1,333 | 18 |
| 富 山   | 551         | 129      | 23.4 | 421    | 78       | 76.4     | 1        | 0.2 | 10,310           | 2,411 | 7,876    | 1,453 | 22 |
| 石 川   | 650         | 148      | 22.7 | 501    | 87       | 77.1     | 1        | 0.2 | 10,906           | 2,479 | 8,408    | 1,461 | 20 |
| 福 井   | 363         | 81       | 22.2 | 281    | 51       | 77.5     | 1        | 0.3 | 10,902           | 2,422 | 8,444    | 1,525 | 36 |
| 山 梨   | 529         | 123      | 23.3 | 405    | 68       | 76.5     | 1        | 0.2 | 9,729            | 2,270 | 7,441    | 1,243 | 18 |
| 長 野   | 1,278       | 304      | 23.8 | 972    | 186      | 76.1     | 2        | 0.2 | 10,298           | 2,448 | 7,833    | 1,500 | 17 |
| 岐 阜   | 1,143       | 295      | 25.8 | 846    | 151      | 74.0     | 2        | 0.2 | 8,836            | 2,280 | 6,543    | 1,164 | 13 |
| 静 岡   | 2,147       | 555      | 25.9 | 1,589  | 293      | 74.0     | 3        | 0.2 | 8,790            | 2,273 | 6,502    | 1,198 | 14 |
| 愛 知   | 3,881       | 998      | 25.7 | 2,877  | 501      | 74.1     | 6        | 0.2 | 8,783            | 2,259 | 6,511    | 1,133 | 13 |
| 三 重   | 963         | 249      | 25.9 | 712    | 132      | 74.0     | 2        | 0.2 | 8,848            | 2,287 | 6,546    | 1,209 | 14 |
| 滋 賀   | 775         | 187      | 24.1 | 585    | 103      | 75.5     | 3        | 0.4 | 9,637            | 2,322 | 7,280    | 1,285 | 35 |
| 京 都   | 1,436       | 316      | 22.0 | 1,117  | 170      | 77.7     | 4        | 0.3 | 10,854           | 2,386 | 8,437    | 1,282 | 31 |
| 大 阪   | 5,298       | 1,311    | 24.8 | 3,978  | 638      | 75.1     | 9        | 0.2 | 9,454            | 2,340 | 7,098    | 1,138 | 16 |
| 兵 庫   | 3,419       | 876      | 25.6 | 2,538  | 423      | 74.2     | 5        | 0.1 | 9,007            | 2,308 | 6,686    | 1,113 | 13 |
| 奈 良   | 643         | 174      | 27.1 | 468    | 87       | 72.8     | 1        | 0.1 | 8,632            | 2,342 | 6,281    | 1,167 | 9  |
| 和歌山   | 534         | 126      | 23.7 | 406    | 64       | 76.1     | 1        | 0.3 | 9,928            | 2,351 | 7,552    | 1,196 | 25 |
| 鳥 取   | 359         | 88       | 24.4 | 271    | 47       | 75.4     | 1        | 0.2 | 9,810            | 2,391 | 7,401    | 1,296 | 18 |
| 島 根   | 468         | 122      | 26.1 | 345    | 67       | 73.7     | 1        | 0.2 | 9,416            | 2,457 | 6,940    | 1,340 | 19 |
| 岡 山   | 1,009       | 269      | 26.6 | 739    | 136      | 73.2     | 2        | 0.2 | 8,697            | 2,316 | 6,365    | 1,175 | 16 |
| 広 島   | 1,857       | 479      | 25.8 | 1,375  | 227      | 74.0     | 3        | 0.2 | 8,911            | 2,299 | 6,598    | 1,088 | 15 |
| 山 口   | 940         | 248      | 26.3 | 691    | 130      | 73.5     | 1        | 0.1 | 8,816            | 2,323 | 6,482    | 1,215 | 11 |
| 徳 島   | 423         | 103      | 24.3 | 320    | 47       | 75.5     | 1        | 0.2 | 9,686            | 2,353 | 7,316    | 1,082 | 18 |
| 香 川   | 655         | 158      | 24.1 | 495    | 79       | 75.6     | 2        | 0.4 | 9,723            | 2,339 | 7,348    | 1,180 | 36 |
| 愛 媛   | 772         | 185      | 24.0 | 585    | 99       | 75.8     | 1        | 0.2 | 9,563            | 2,295 | 7,250    | 1,228 | 18 |
| 高 知   | 506         | 114      | 22.6 | 391    | 64       | 77.3     | 1        | 0.1 | 10,714           | 2,419 | 8,283    | 1,362 | 12 |
| 福 岡   | 3,163       | 868      | 27.4 | 2,291  | 393      | 72.4     | 4        | 0.1 | 8,133            | 2,231 | 5,891    | 1,012 | 11 |
| 佐 賀   | 566         | 164      | 29.0 | 401    | 73       | 70.9     | 1        | 0.1 | 7,877            | 2,286 | 5,582    | 1,010 | 9  |
| 長 崎   | 938         | 244      | 26.0 | 693    | 128      | 73.9     | 2        | 0.2 | 9,001            | 2,338 | 6,649    | 1,224 | 15 |
| 熊 本   | 1,044       | 280      | 26.8 | 762    | 145      | 73.0     | 2        | 0.2 | 8,435            | 2,262 | 6,159    | 1,174 | 14 |
| 大 分   | 765         | 192      | 25.1 | 573    | 104      | 74.9     | 1        | 0.1 | 9,403            | 2,355 | 7,039    | 1,278 | 8  |
| 宮 崎   | 695         | 185      | 26.7 | 509    | 102      | 73.2     | 1        | 0.1 | 8,493            | 2,264 | 6,218    | 1,245 | 11 |
| 鹿 児 島 | 979         | 275      | 28.1 | 703    | 154      | 71.8     | 1        | 0.1 | 8,331            | 2,341 | 5,980    | 1,307 | 10 |
| 沖 縄   | 740         | 186      | 25.2 | 551    | 116      | 74.5     | 2        | 0.3 | 9,093            | 2,289 | 6,774    | 1,420 | 30 |

表11-2 都道府県別 調剤医療費の報酬別内訳 (対前年度比)

|     | 総 額   |      |       |       |      |                   |        |       | 処方せん1枚当たり |       |                   |      |        |
|-----|-------|------|-------|-------|------|-------------------|--------|-------|-----------|-------|-------------------|------|--------|
|     | 調剤医療費 |      |       |       |      |                   |        |       | 調剤医療費     |       |                   |      |        |
|     | 技術料   | 構成割合 | 薬剤料   | 後発医薬品 | 構成割合 | 特定保険<br>医療材料<br>料 | 構成割合   | 技術料   | 薬剤料       | 後発医薬品 | 特定保険<br>医療材料<br>料 |      |        |
| 全 国 | 3.1   | 3.4  | 0.1   | 2.9   | 16.9 | ▲ 0.1             | 1.6    | ▲ 0.0 | 1.9       | 2.3   | 1.8               | 15.6 | 0.5    |
| 北海道 | 2.5   | 2.5  | 0.0   | 2.4   | 15.0 | ▲ 0.0             | 5.8    | 0.0   | 2.5       | 2.5   | 2.5               | 15.0 | 5.9    |
| 青森  | 1.9   | 2.4  | 0.1   | 1.8   | 14.4 | ▲ 0.1             | ▲ 2.3  | ▲ 0.0 | 1.8       | 2.2   | 1.7               | 14.2 | ▲ 2.5  |
| 岩手  | 3.8   | 3.7  | ▲ 0.0 | 3.9   | 15.0 | 0.0               | ▲ 4.7  | ▲ 0.0 | 2.1       | 2.0   | 2.2               | 13.1 | ▲ 6.3  |
| 宮城  | 3.2   | 3.3  | 0.0   | 3.2   | 16.4 | ▲ 0.0             | 10.8   | 0.0   | 2.9       | 2.9   | 2.9               | 16.0 | 10.4   |
| 秋田  | 1.0   | 0.9  | ▲ 0.0 | 1.0   | 14.5 | 0.0               | ▲ 6.0  | ▲ 0.0 | 2.4       | 2.4   | 2.4               | 16.1 | ▲ 4.7  |
| 山形  | 2.1   | 1.9  | ▲ 0.0 | 2.2   | 13.6 | 0.1               | ▲ 3.1  | ▲ 0.0 | 2.5       | 2.3   | 2.6               | 13.9 | ▲ 2.7  |
| 福島  | 1.7   | 2.8  | 0.3   | 1.3   | 16.0 | ▲ 0.3             | ▲ 0.8  | ▲ 0.0 | 1.5       | 2.6   | 1.2               | 15.8 | ▲ 1.0  |
| 茨城  | 2.3   | 3.3  | 0.2   | 2.0   | 17.3 | ▲ 0.2             | 7.5    | 0.0   | 1.4       | 2.4   | 1.1               | 16.3 | 6.5    |
| 栃木  | 4.2   | 4.2  | ▲ 0.0 | 4.3   | 19.9 | 0.0               | 4.5    | 0.0   | 2.8       | 2.8   | 2.8               | 18.3 | 3.0    |
| 群馬  | 3.3   | 4.9  | 0.4   | 2.8   | 18.8 | ▲ 0.4             | 2.4    | ▲ 0.0 | 1.0       | 2.6   | 0.5               | 16.2 | 0.1    |
| 埼玉  | 4.3   | 4.7  | 0.1   | 4.1   | 18.7 | ▲ 0.1             | 3.2    | ▲ 0.0 | 1.9       | 2.4   | 1.8               | 16.1 | 0.9    |
| 千葉  | 3.1   | 3.7  | 0.1   | 2.9   | 18.0 | ▲ 0.1             | 1.5    | ▲ 0.0 | 1.7       | 2.3   | 1.5               | 16.4 | 0.1    |
| 東京  | 3.2   | 4.2  | 0.2   | 2.8   | 17.9 | ▲ 0.2             | 1.8    | ▲ 0.0 | 1.4       | 2.4   | 1.0               | 15.8 | ▲ 0.0  |
| 神奈川 | 3.3   | 3.8  | 0.1   | 3.1   | 18.2 | ▲ 0.1             | 4.0    | 0.0   | 1.9       | 2.3   | 1.7               | 16.6 | 2.6    |
| 新潟  | 1.8   | 1.5  | ▲ 0.1 | 1.8   | 15.0 | 0.0               | 8.4    | 0.0   | 2.4       | 2.2   | 2.5               | 15.7 | 9.1    |
| 富山  | 2.4   | 3.2  | 0.2   | 2.2   | 17.0 | ▲ 0.2             | 4.4    | 0.0   | 2.9       | 3.6   | 2.7               | 17.5 | 4.8    |
| 石川  | 2.1   | 3.2  | 0.2   | 1.8   | 17.2 | ▲ 0.2             | ▲ 1.7  | ▲ 0.0 | 1.6       | 2.7   | 1.2               | 16.6 | ▲ 2.2  |
| 福井  | 2.8   | 2.0  | ▲ 0.2 | 3.0   | 15.4 | 0.2               | 2.2    | ▲ 0.0 | 3.6       | 2.8   | 3.9               | 16.3 | 3.0    |
| 山梨  | 2.3   | 3.9  | 0.3   | 1.9   | 19.5 | ▲ 0.3             | ▲ 0.8  | ▲ 0.0 | 0.6       | 2.2   | 0.2               | 17.5 | ▲ 2.4  |
| 長野  | 3.0   | 3.2  | 0.0   | 3.0   | 14.1 | ▲ 0.0             | ▲ 5.7  | ▲ 0.0 | 2.0       | 2.1   | 1.9               | 12.9 | ▲ 6.7  |
| 岐阜  | 3.4   | 3.0  | ▲ 0.1 | 3.6   | 16.4 | 0.1               | ▲ 5.2  | ▲ 0.0 | 2.5       | 2.2   | 2.7               | 15.5 | ▲ 6.0  |
| 静岡  | 2.7   | 3.0  | 0.1   | 2.6   | 16.3 | ▲ 0.1             | ▲ 6.0  | ▲ 0.0 | 1.6       | 2.0   | 1.5               | 15.0 | ▲ 7.0  |
| 愛知  | 4.0   | 4.2  | 0.0   | 4.0   | 18.5 | ▲ 0.0             | 4.7    | 0.0   | 2.0       | 2.1   | 2.0               | 16.2 | 2.7    |
| 三重  | 3.7   | 3.8  | 0.0   | 3.7   | 17.4 | ▲ 0.0             | 4.3    | 0.0   | 2.5       | 2.6   | 2.4               | 15.9 | 3.1    |
| 滋賀  | 4.6   | 5.5  | 0.2   | 4.3   | 19.7 | ▲ 0.2             | 1.0    | ▲ 0.0 | 1.3       | 2.2   | 1.0               | 15.9 | ▲ 2.2  |
| 京都  | 3.6   | 5.5  | 0.4   | 3.1   | 19.3 | ▲ 0.4             | 2.6    | ▲ 0.0 | 0.5       | 2.4   | 0.0               | 15.8 | ▲ 0.4  |
| 大阪  | 3.6   | 4.1  | 0.1   | 3.5   | 17.4 | ▲ 0.1             | ▲ 3.6  | ▲ 0.0 | 1.6       | 2.0   | 1.4               | 15.1 | ▲ 5.5  |
| 兵庫  | 3.0   | 4.0  | 0.3   | 2.6   | 16.6 | ▲ 0.3             | 2.6    | ▲ 0.0 | 1.7       | 2.7   | 1.3               | 15.2 | 1.3    |
| 奈良  | 4.0   | 4.3  | 0.1   | 3.9   | 15.3 | ▲ 0.1             | 2.7    | ▲ 0.0 | 1.4       | 1.7   | 1.3               | 12.4 | 0.1    |
| 和歌山 | 4.9   | 4.9  | ▲ 0.0 | 4.9   | 20.5 | ▲ 0.0             | 10.4   | 0.0   | 2.5       | 2.5   | 2.5               | 17.7 | 7.9    |
| 鳥取  | 1.0   | 2.0  | 0.2   | 0.7   | 16.3 | ▲ 0.3             | 8.8    | 0.0   | 0.6       | 1.6   | 0.3               | 15.8 | 8.4    |
| 島根  | 3.6   | 2.2  | ▲ 0.4 | 4.1   | 14.5 | 0.4               | ▲ 3.2  | ▲ 0.0 | 3.0       | 1.6   | 3.5               | 13.9 | ▲ 3.7  |
| 岡山  | 2.7   | 3.0  | 0.1   | 2.6   | 15.9 | ▲ 0.1             | 2.1    | ▲ 0.0 | 1.8       | 2.1   | 1.7               | 15.0 | 1.2    |
| 広島  | 2.4   | 2.0  | ▲ 0.1 | 2.5   | 16.2 | 0.1               | 2.0    | ▲ 0.0 | 2.6       | 2.2   | 2.8               | 16.4 | 2.2    |
| 山口  | 0.7   | 1.0  | 0.1   | 0.5   | 15.1 | ▲ 0.1             | ▲ 1.6  | ▲ 0.0 | 1.5       | 1.9   | 1.4               | 16.1 | ▲ 0.7  |
| 徳島  | 2.9   | 3.5  | 0.1   | 2.8   | 20.9 | ▲ 0.1             | ▲ 3.6  | ▲ 0.0 | 2.3       | 2.8   | 2.1               | 20.1 | ▲ 4.2  |
| 香川  | 3.7   | 3.5  | ▲ 0.0 | 3.7   | 16.5 | 0.0               | 12.2   | 0.0   | 2.7       | 2.6   | 2.7               | 15.5 | 11.1   |
| 愛媛  | 4.5   | 4.4  | ▲ 0.0 | 4.5   | 18.9 | 0.0               | 9.9    | 0.0   | 2.7       | 2.6   | 2.7               | 17.0 | 8.1    |
| 高知  | 2.2   | 2.1  | ▲ 0.0 | 2.2   | 15.7 | 0.0               | 0.4    | ▲ 0.0 | 2.3       | 2.2   | 2.3               | 15.8 | 0.5    |
| 福岡  | 2.8   | 2.3  | ▲ 0.1 | 3.0   | 15.8 | 0.1               | 2.6    | ▲ 0.0 | 2.7       | 2.2   | 2.9               | 15.7 | 2.5    |
| 佐賀  | ▲ 0.1 | 1.6  | 0.5   | ▲ 0.8 | 15.0 | ▲ 0.5             | 8.9    | 0.0   | 0.5       | 2.2   | ▲ 0.2             | 15.7 | 9.6    |
| 長崎  | 2.4   | 1.5  | ▲ 0.2 | 2.7   | 14.7 | 0.3               | ▲ 7.6  | ▲ 0.0 | 3.0       | 2.1   | 3.4               | 15.4 | ▲ 7.0  |
| 熊本  | 2.5   | 2.0  | ▲ 0.1 | 2.6   | 14.1 | 0.1               | 3.1    | 0.0   | 2.1       | 1.6   | 2.3               | 13.7 | 2.7    |
| 大分  | 1.4   | 2.1  | 0.2   | 1.2   | 15.3 | ▲ 0.2             | ▲ 1.7  | ▲ 0.0 | 1.3       | 2.0   | 1.1               | 15.1 | ▲ 1.8  |
| 宮崎  | 1.6   | 1.5  | ▲ 0.0 | 1.6   | 13.6 | 0.0               | ▲ 2.0  | ▲ 0.0 | 2.0       | 1.9   | 2.0               | 14.0 | ▲ 1.6  |
| 鹿児島 | 2.9   | 2.3  | ▲ 0.1 | 3.1   | 13.3 | 0.2               | ▲ 18.3 | ▲ 0.0 | 2.2       | 1.7   | 2.5               | 12.6 | ▲ 18.8 |
| 沖縄  | 5.7   | 3.8  | ▲ 0.5 | 6.4   | 17.5 | 0.5               | 1.6    | ▲ 0.0 | 3.6       | 1.7   | 4.3               | 15.1 | ▲ 0.4  |

注)構成割合は対前年度差を示している。

## 12. 都道府県別の状況(2)(内服薬 処方せん1枚当たり薬剤料の3要素分解)

内服薬の処方せん1枚当たり薬剤料を都道府県別にみると、福井県が7,096円と最も高く、処方せん1枚当たり薬剤種類数、1種類当たり投薬日数、1種類1日当たり薬剤料の3要素に分解すると、3.03、26.5日、88円となっていた。一方、佐賀県が4,575円と最も低く、3要素に分解すると、2.86、19.4日、83円となっていた。

表12 都道府県別 内服薬 処方せん1枚当たり薬剤料の3要素分解

平成29年度

|       | 実 額              |               |                |    | 対前年度比 (単位:%)   |            |             |       |
|-------|------------------|---------------|----------------|----|----------------|------------|-------------|-------|
|       | 処方せん1枚当たり薬剤料 (円) |               |                |    | 処方せん1枚当たり薬剤料   |            |             |       |
|       | 処方せん1枚当たり薬剤種類数   | 1種類当たり投薬日数(日) | 1種類1日当たり薬剤料(円) |    | 処方せん1枚当たり薬剤種類数 | 1種類当たり投薬日数 | 1種類1日当たり薬剤料 |       |
| 全 国   | 5,590            | 2.81          | 23.6           | 84 | 0.8            | ▲ 1.0      | 2.1         | ▲ 0.4 |
| 北海道   | 6,943            | 3.10          | 27.8           | 81 | 1.5            | ▲ 0.8      | 2.1         | 0.1   |
| 青 森   | 5,946            | 2.90          | 25.2           | 81 | 0.8            | ▲ 0.8      | 2.4         | ▲ 0.8 |
| 岩 手   | 6,335            | 2.87          | 28.0           | 79 | 1.5            | ▲ 0.7      | 1.4         | 0.8   |
| 宮 城   | 5,494            | 2.79          | 24.5           | 80 | 1.8            | ▲ 1.2      | 2.3         | 0.8   |
| 秋 田   | 6,795            | 3.04          | 28.0           | 80 | 1.8            | ▲ 1.1      | 2.0         | 1.0   |
| 山 形   | 5,677            | 2.76          | 25.2           | 81 | 1.7            | ▲ 0.4      | 2.0         | 0.1   |
| 福 島   | 6,228            | 2.98          | 25.8           | 81 | 0.2            | ▲ 1.1      | 2.1         | ▲ 0.8 |
| 茨 城   | 6,518            | 2.85          | 26.2           | 87 | 0.0            | ▲ 0.9      | 2.2         | ▲ 1.2 |
| 栃 木   | 5,541            | 2.82          | 23.5           | 84 | 1.9            | ▲ 0.9      | 3.2         | ▲ 0.3 |
| 群 馬   | 5,818            | 2.86          | 24.2           | 84 | ▲ 0.9          | ▲ 1.1      | 2.8         | ▲ 2.6 |
| 埼 玉   | 5,428            | 2.72          | 24.0           | 83 | 0.8            | ▲ 0.9      | 2.2         | ▲ 0.5 |
| 千 葉   | 5,749            | 2.67          | 25.3           | 85 | 0.5            | ▲ 0.8      | 2.3         | ▲ 0.9 |
| 東 京   | 5,297            | 2.67          | 22.7           | 87 | ▲ 0.0          | ▲ 1.2      | 1.6         | ▲ 0.3 |
| 神奈川   | 5,266            | 2.60          | 23.6           | 86 | 0.5            | ▲ 0.8      | 2.0         | ▲ 0.6 |
| 新 潟   | 5,487            | 2.64          | 26.5           | 79 | 1.6            | ▲ 1.1      | 2.1         | 0.6   |
| 富 山   | 6,519            | 2.83          | 27.1           | 85 | 2.0            | ▲ 0.1      | 2.3         | ▲ 0.2 |
| 石 川   | 6,985            | 3.05          | 26.4           | 87 | 0.3            | ▲ 1.0      | 2.2         | ▲ 0.9 |
| 福 井   | 7,096            | 3.03          | 26.5           | 88 | 3.4            | ▲ 0.4      | 2.6         | 1.3   |
| 山 梨   | 6,156            | 2.73          | 26.5           | 85 | ▲ 0.8          | ▲ 1.2      | 1.7         | ▲ 1.3 |
| 長 野   | 6,423            | 2.83          | 27.5           | 83 | 1.0            | ▲ 1.3      | 1.8         | 0.4   |
| 岐 阜   | 5,285            | 2.87          | 22.3           | 83 | 1.6            | ▲ 1.4      | 2.8         | 0.2   |
| 静 岡   | 5,236            | 2.68          | 24.0           | 82 | 0.5            | ▲ 1.1      | 2.1         | ▲ 0.4 |
| 愛 知   | 5,226            | 2.76          | 21.8           | 87 | 0.8            | ▲ 1.4      | 2.4         | ▲ 0.1 |
| 三 重   | 5,358            | 2.79          | 23.1           | 83 | 1.2            | ▲ 0.7      | 2.2         | ▲ 0.2 |
| 滋 賀   | 5,874            | 2.72          | 25.1           | 86 | ▲ 0.2          | ▲ 1.3      | 2.1         | ▲ 0.9 |
| 京 都   | 6,838            | 2.90          | 25.3           | 93 | ▲ 1.5          | ▲ 1.4      | 1.2         | ▲ 1.3 |
| 大 阪   | 5,728            | 2.94          | 21.9           | 89 | 0.5            | ▲ 0.9      | 1.4         | ▲ 0.1 |
| 兵 庫   | 5,329            | 2.73          | 22.6           | 86 | ▲ 0.1          | ▲ 0.8      | 1.9         | ▲ 1.3 |
| 奈 良   | 5,100            | 2.71          | 24.0           | 78 | 0.8            | ▲ 1.0      | 1.8         | 0.1   |
| 和歌山   | 6,165            | 2.93          | 24.4           | 86 | 1.7            | ▲ 0.1      | 2.3         | ▲ 0.5 |
| 鳥 取   | 6,204            | 2.88          | 23.7           | 91 | ▲ 0.9          | ▲ 1.1      | 1.9         | ▲ 1.6 |
| 島 根   | 5,770            | 3.02          | 23.7           | 81 | 2.3            | ▲ 1.4      | 2.7         | 1.1   |
| 岡 山   | 5,241            | 2.92          | 22.2           | 81 | 0.5            | ▲ 1.2      | 2.6         | ▲ 0.8 |
| 広 島   | 5,363            | 2.88          | 21.3           | 87 | 1.6            | ▲ 1.1      | 2.9         | ▲ 0.1 |
| 山 口   | 5,302            | 2.77          | 22.6           | 85 | 0.4            | ▲ 0.6      | 2.8         | ▲ 1.6 |
| 徳 島   | 6,050            | 3.00          | 22.3           | 90 | 0.9            | ▲ 1.0      | 2.1         | ▲ 0.2 |
| 香 川   | 5,978            | 2.81          | 23.0           | 92 | 2.0            | ▲ 0.9      | 2.5         | 0.5   |
| 愛 媛   | 5,898            | 2.74          | 24.2           | 89 | 1.5            | ▲ 0.4      | 2.9         | ▲ 1.0 |
| 高 知   | 6,944            | 3.08          | 26.1           | 87 | 1.6            | ▲ 0.6      | 2.2         | ▲ 0.0 |
| 福 岡   | 4,783            | 2.89          | 19.9           | 83 | 1.8            | ▲ 0.6      | 2.6         | ▲ 0.1 |
| 佐 賀   | 4,575            | 2.86          | 19.4           | 83 | ▲ 1.6          | ▲ 1.0      | 2.9         | ▲ 3.4 |
| 長 崎   | 5,378            | 3.02          | 22.4           | 80 | 2.7            | ▲ 0.7      | 2.5         | 0.9   |
| 熊 本   | 5,027            | 3.04          | 21.0           | 79 | 1.2            | ▲ 1.5      | 3.3         | ▲ 0.5 |
| 大 分   | 5,841            | 3.11          | 22.6           | 83 | 0.3            | ▲ 0.9      | 2.7         | ▲ 1.5 |
| 宮 崎   | 4,975            | 2.86          | 22.4           | 78 | 1.4            | ▲ 0.7      | 2.5         | ▲ 0.3 |
| 鹿 児 島 | 4,879            | 2.94          | 22.0           | 76 | 2.1            | ▲ 0.3      | 2.5         | ▲ 0.1 |
| 沖 縄   | 5,414            | 2.77          | 24.9           | 78 | 3.4            | 0.3        | 2.7         | 0.5   |



### 13. 都道府県別の状況(3)(後発医薬品割合)

平成29年度末における後発医薬品割合を都道府県別にみると、数量ベース(新指標)が最も高かったのは沖縄県の83.0%であった。また、薬剤料ベースが最も高かったのは鹿児島県の23.3%であった。一方、数量ベース(新指標)、薬剤料ベースが最も低かったのは徳島県であり、それぞれ65.3%、16.2%であった。

対前年同期差をみると、数量ベース(新指標)が最も高かったのは徳島県の+6.2%、薬剤料ベースが最も高かったのは新潟県の+3.5%であった。一方、数量ベース(新指標)が最も低かったのは沖縄県の+3.1%、薬剤料ベースが最も低かったのは愛媛県の+2.4%であった。

平成30年3月

表13 都道府県別 後発医薬品割合

(単位:%)

|     | 後発医薬品割合        |                |            | 後発医薬品<br>調剤率 | 対前年同期差         |                |            |              |
|-----|----------------|----------------|------------|--------------|----------------|----------------|------------|--------------|
|     | 数量ベース<br>(新指標) | 数量ベース<br>(旧指標) | 薬剤料ベー<br>ス |              | 数量ベース<br>(新指標) | 数量ベース<br>(旧指標) | 薬剤料ベー<br>ス | 後発医薬品<br>調剤率 |
| 全 国 | 73.0           | 50.2           | 19.0       | 70.8         | 4.4            | 4.8            | 3.0        | 3.4          |
| 北海道 | 74.2           | 51.7           | 20.1       | 74.6         | 4.2            | 4.7            | 2.9        | 3.7          |
| 青 森 | 74.3           | 51.9           | 19.9       | 73.7         | 3.9            | 4.5            | 2.8        | 2.9          |
| 岩 手 | 79.0           | 54.4           | 22.3       | 75.8         | 3.9            | 4.8            | 3.0        | 3.2          |
| 宮 城 | 76.1           | 51.4           | 20.2       | 73.6         | 4.8            | 5.1            | 3.1        | 3.2          |
| 秋 田 | 73.5           | 50.7           | 20.2       | 73.2         | 4.7            | 5.0            | 3.4        | 3.9          |
| 山 形 | 77.3           | 53.4           | 20.9       | 74.4         | 4.2            | 4.6            | 3.0        | 3.3          |
| 福 島 | 73.0           | 50.5           | 19.7       | 74.5         | 5.1            | 5.1            | 3.3        | 3.6          |
| 茨 城 | 72.2           | 49.6           | 18.7       | 69.8         | 4.1            | 4.5            | 3.0        | 3.2          |
| 栃 木 | 73.9           | 51.4           | 20.2       | 72.9         | 5.5            | 5.9            | 3.4        | 3.8          |
| 群 馬 | 76.5           | 53.1           | 20.0       | 73.0         | 4.3            | 5.1            | 3.1        | 3.4          |
| 埼 玉 | 74.1           | 51.5           | 20.1       | 71.3         | 4.3            | 5.0            | 3.3        | 3.3          |
| 千 葉 | 73.6           | 50.7           | 19.4       | 70.6         | 4.4            | 5.0            | 3.2        | 3.5          |
| 東 京 | 68.5           | 45.6           | 17.2       | 64.6         | 4.4            | 4.6            | 2.7        | 3.3          |
| 神奈川 | 71.3           | 48.6           | 18.4       | 66.7         | 4.2            | 4.8            | 3.0        | 3.4          |
| 新 潟 | 75.7           | 52.4           | 21.5       | 74.6         | 5.0            | 5.5            | 3.5        | 4.2          |
| 富 山 | 77.1           | 53.4           | 20.1       | 74.8         | 4.3            | 5.1            | 3.3        | 3.7          |
| 石 川 | 75.4           | 51.4           | 18.9       | 72.6         | 4.1            | 4.9            | 3.1        | 3.2          |
| 福 井 | 77.4           | 53.8           | 19.5       | 74.9         | 4.3            | 4.9            | 2.8        | 3.6          |
| 山 梨 | 66.8           | 45.3           | 17.4       | 63.4         | 5.2            | 5.3            | 2.6        | 3.4          |
| 長 野 | 76.8           | 53.2           | 20.4       | 72.8         | 4.2            | 4.9            | 2.9        | 3.2          |
| 岐 阜 | 71.8           | 49.4           | 19.6       | 72.2         | 4.5            | 4.9            | 3.0        | 3.6          |
| 静 岡 | 74.8           | 52.0           | 20.2       | 72.4         | 4.5            | 5.2            | 3.3        | 3.7          |
| 愛 知 | 73.8           | 50.3           | 19.2       | 72.8         | 4.8            | 5.2            | 3.2        | 3.8          |
| 三 重 | 74.7           | 52.3           | 20.0       | 72.4         | 4.4            | 5.2            | 2.9        | 3.1          |
| 滋 賀 | 73.5           | 51.4           | 19.5       | 71.9         | 4.2            | 4.8            | 3.4        | 3.4          |
| 京 都 | 70.1           | 48.1           | 16.5       | 68.3         | 4.2            | 4.7            | 2.5        | 3.6          |
| 大 阪 | 70.0           | 48.3           | 17.3       | 68.7         | 4.6            | 4.7            | 2.6        | 3.4          |
| 兵 庫 | 72.2           | 50.0           | 18.1       | 69.6         | 4.2            | 4.8            | 2.9        | 3.5          |
| 奈 良 | 71.9           | 50.9           | 20.3       | 69.4         | 4.1            | 4.7            | 3.1        | 3.5          |
| 和歌山 | 70.0           | 47.9           | 17.5       | 68.5         | 5.0            | 5.2            | 3.1        | 4.0          |
| 鳥 取 | 77.0           | 53.2           | 19.0       | 72.1         | 4.4            | 5.0            | 3.0        | 2.8          |
| 島 根 | 77.6           | 54.4           | 20.6       | 74.4         | 4.2            | 4.7            | 2.6        | 2.8          |
| 岡 山 | 75.2           | 52.1           | 19.7       | 73.0         | 4.3            | 4.8            | 2.7        | 3.1          |
| 広 島 | 70.9           | 48.1           | 18.0       | 70.7         | 4.6            | 4.8            | 2.9        | 3.7          |
| 山 口 | 75.5           | 52.8           | 20.2       | 74.5         | 4.2            | 4.8            | 3.2        | 3.3          |
| 徳 島 | 65.3           | 45.2           | 16.2       | 66.9         | 6.2            | 5.9            | 2.9        | 5.1          |
| 香 川 | 70.8           | 48.5           | 17.1       | 69.6         | 4.3            | 4.4            | 2.5        | 3.1          |
| 愛 媛 | 73.6           | 51.2           | 17.7       | 71.6         | 4.3            | 4.5            | 2.4        | 3.2          |
| 高 知 | 67.5           | 46.8           | 17.9       | 67.8         | 4.1            | 4.6            | 2.6        | 2.6          |
| 福 岡 | 73.7           | 50.5           | 18.6       | 72.6         | 4.3            | 4.7            | 3.0        | 3.3          |
| 佐 賀 | 75.6           | 52.5           | 19.8       | 74.7         | 5.0            | 5.4            | 3.4        | 3.7          |
| 長 崎 | 74.4           | 51.3           | 19.6       | 73.5         | 4.5            | 4.8            | 2.9        | 3.2          |
| 熊 本 | 75.2           | 52.9           | 20.3       | 76.5         | 3.8            | 4.2            | 2.6        | 2.7          |
| 大 分 | 73.6           | 51.6           | 19.7       | 73.7         | 4.7            | 5.0            | 3.1        | 3.2          |
| 宮 崎 | 78.1           | 54.9           | 21.3       | 76.8         | 4.1            | 4.8            | 2.9        | 3.0          |
| 鹿児島 | 80.7           | 57.7           | 23.3       | 78.8         | 4.1            | 4.9            | 3.0        | 3.0          |
| 沖 縄 | 83.0           | 60.3           | 22.3       | 80.8         | 3.1            | 4.1            | 3.1        | 2.1          |

#### 14. 処方せん発行元医療機関別分析

調剤医療費を処方せん発行元医療機関別にみると、病院の3兆1,372億円に比べ、診療所が4兆5,048億円と高く、中でも内科が2兆3,867億円と最も高かった。また、処方せん1枚当たり調剤医療費は、診療所の7,039円に比べ、病院が16,809円と高く、中でも大学病院が28,572円と最も高かった。また、処方せん1枚当たり調剤医療費は、歯科病院が▲1.4%と減少した一方、その他は上昇した。

平成29年度末の後発医薬品割合(数量ベース、新指標)をみると、病院では73.3%、診療所では72.8%であった。医科の中で最も高かったのは産婦人科の78.0%であり、最も低かったのは大学病院の64.4%であった。医科の中で伸び幅が最も大きかったのは耳鼻咽喉科の+5.4%であり、最も小さかったのは眼科の+2.5%であった。

表14-1 調剤医療費の内訳(総額)

平成29年度

| 実数    | 調剤医療費(億円) | 総額     |        |       |        |        |        |       |        |        |        |       |       |       |       |     |       |       |       |     |     |      |
|-------|-----------|--------|--------|-------|--------|--------|--------|-------|--------|--------|--------|-------|-------|-------|-------|-----|-------|-------|-------|-----|-----|------|
|       |           | 医科     |        |       |        |        |        |       |        |        |        |       |       |       |       |     |       |       |       | 歯科  |     |      |
|       |           | 病院     |        |       |        |        |        |       |        | 診療所    |        |       |       |       |       |     |       |       |       | 病院  | 診療所 |      |
|       |           | 大学病院   | 公的病院   | 法人病院  | 個人病院   | 200床未満 | 200床以上 | 内科    | 小児科    | 外科     | 整形外科   | 皮膚科   | 産婦人科  | 眼科    | 耳鼻咽喉科 | その他 |       |       |       |     |     |      |
|       | 76,664    | 76,420 | 31,372 | 5,110 | 12,977 | 13,123 | 162    | 9,771 | 21,600 | 45,048 | 23,867 | 1,827 | 1,788 | 3,283 | 2,428 | 365 | 1,926 | 2,767 | 6,797 | 161 | 68  | 92   |
|       | 83,445    | 82,662 | 18,663 | 1,788 | 6,528  | 10,189 | 159    | 8,161 | 10,502 | 63,999 | 27,305 | 4,433 | 2,289 | 5,708 | 5,206 | 655 | 4,721 | 6,282 | 7,399 | 675 | 200 | 475  |
| 対前年度比 | 3.1       | 3.1    | 2.0    | 2.6   | 2.2    | 1.7    | ▲11.9  | 2.4   | 1.8    | 3.8    | 3.3    | 0.6   | ▲0.4  | 7.1   | 7.4   | 3.8 | 3.7   | 5.1   | 4.6   | 1.2 | 2.0 | 0.6  |
|       | 1.1       | 1.1    | ▲0.1   | ▲1.0  | ▲0.0   | 0.2    | ▲13.0  | 0.5   | ▲0.5   | 1.5    | 1.6    | ▲0.8  | ▲3.1  | 2.2   | 2.9   | 2.2 | 0.9   | 2.1   | 2.4   | 0.0 | 3.4 | ▲1.4 |

注) 「調剤医療費」とは、調剤報酬明細書に記録された「点数」に10を乗じたものである。

表14-2 後発医薬品割合

平成30年3月  
(単位: %)

| 実数  | 数量ベース(新指標) | 総額   |      |      |      |        |        |      |      |      |      |      |      |      |       |      |      |      |      |      |      |      |
|-----|------------|------|------|------|------|--------|--------|------|------|------|------|------|------|------|-------|------|------|------|------|------|------|------|
|     |            | 医科   |      |      |      |        |        |      |      |      |      |      |      |      |       |      |      |      |      | 歯科   |      |      |
|     |            | 病院   |      |      |      |        |        |      |      | 診療所  |      |      |      |      |       |      |      |      |      | 病院   | 診療所  |      |
|     |            | 大学病院 | 公的病院 | 法人病院 | 個人病院 | 200床未満 | 200床以上 | 内科   | 小児科  | 外科   | 整形外科 | 皮膚科  | 産婦人科 | 眼科   | 耳鼻咽喉科 | その他  |      |      |      |      |      |      |
|     | 73.0       | 73.0 | 73.3 | 64.4 | 74.5 | 74.3   | 71.9   | 73.8 | 73.0 | 72.8 | 73.8 | 69.7 | 73.8 | 69.8 | 70.6  | 78.0 | 73.1 | 77.6 | 69.0 | 79.3 | 83.9 | 74.7 |
|     | 19.0       | 19.0 | 15.6 | 9.6  | 14.7 | 19.4   | 19.1   | 20.4 | 13.7 | 21.8 | 22.8 | 19.4 | 23.4 | 19.3 | 20.3  | 26.1 | 16.3 | 26.4 | 18.5 | 30.8 | 24.4 | 41.1 |
| 対前年 | 4.4        | 4.4  | 4.3  | 4.9  | 4.3  | 4.2    | 2.7    | 4.6  | 4.1  | 4.4  | 4.5  | 3.9  | 4.3  | 4.6  | 4.3   | 5.2  | 2.5  | 5.4  | 3.7  | 4.5  | 4.5  | 4.3  |
|     | 3.0        | 3.0  | 2.4  | 1.4  | 2.2  | 3.1    | 2.2    | 3.2  | 2.0  | 3.4  | 4.1  | 4.5  | 3.5  | 1.3  | 1.3   | 12.5 | 0.5  | 2.4  | 2.5  | 3.8  | 3.5  | 4.0  |

注1) 「数量」とは、薬価基準告示上の規格単位ごとに数えた数量をいう。

注2) 新指標は、〔後発医薬品の数量〕/〔(後発医薬品のある先発医薬品の数量)+(後発医薬品の数量)〕で算出している。

表14-3 処方せん1枚当たり調剤医療費の内訳と構成割合

平成29年度

|           | 総数    |       |        |        |        |        |        |        |        |       |       |       |       |       |       |       |       |       |       |       | 歯科    |       |
|-----------|-------|-------|--------|--------|--------|--------|--------|--------|--------|-------|-------|-------|-------|-------|-------|-------|-------|-------|-------|-------|-------|-------|
|           | 医科    |       |        |        |        |        |        |        |        |       | 診療所   |       |       |       |       |       |       |       | 病院    | 診療所   |       |       |
|           | 病院    |       |        |        |        |        |        |        |        |       | 内科    | 小児科   | 外科    | 整形外科  | 皮膚科   | 産婦人科  | 眼科    | 耳鼻咽喉科 |       |       | その他   |       |
|           | 大学病院  | 公的病院  | 法人病院   | 個人病院   | 200床未満 | 200床以上 |        |        |        |       |       |       |       |       |       |       |       |       |       |       |       |       |
| 調剤医療費     | 9,187 | 9,245 | 16,809 | 28,572 | 19,880 | 12,880 | 10,215 | 11,973 | 20,568 | 7,039 | 8,741 | 4,121 | 7,814 | 5,752 | 4,663 | 5,569 | 4,080 | 4,404 | 9,186 | 2,380 | 3,411 | 1,946 |
| 技術料       | 2,292 | 2,298 | 2,580  | 2,531  | 2,579  | 2,590  | 2,464  | 2,581  | 2,579  | 2,216 | 2,496 | 1,995 | 2,385 | 1,889 | 1,887 | 1,938 | 1,337 | 1,965 | 2,549 | 1,458 | 1,524 | 1,430 |
| 構成割合(%)   | 24.9  | 24.9  | 15.3   | 8.9    | 13.0   | 20.1   | 24.1   | 21.6   | 12.5   | 31.5  | 28.6  | 48.4  | 30.5  | 32.8  | 40.5  | 34.8  | 32.8  | 44.6  | 27.7  | 61.3  | 44.7  | 73.5  |
| 調剤技術料     | 1,848 | 1,856 | 2,131  | 2,064  | 2,126  | 2,147  | 2,013  | 2,146  | 2,120  | 1,775 | 2,069 | 1,508 | 1,958 | 1,453 | 1,426 | 1,491 | 896   | 1,501 | 2,108 | 993   | 1,066 | 962   |
| 調剤基本料     | 656   | 656   | 637    | 583    | 647    | 641    | 632    | 647    | 630    | 662   | 670   | 656   | 665   | 657   | 628   | 685   | 649   | 668   | 664   | 671   | 628   | 688   |
| 調剤料       | 1,025 | 1,031 | 1,263  | 1,306  | 1,250  | 1,264  | 1,198  | 1,262  | 1,263  | 964   | 1,232 | 576   | 1,152 | 763   | 557   | 746   | 241   | 732   | 1,264 | 317   | 424   | 271   |
| 加算料       | 167   | 168   | 231    | 174    | 229    | 242    | 183    | 237    | 226    | 150   | 167   | 276   | 141   | 33    | 241   | 60    | 6     | 101   | 180   | 5     | 13    | 2     |
| 薬学管理料     | 443   | 443   | 449    | 467    | 453    | 443    | 451    | 436    | 459    | 441   | 427   | 488   | 427   | 436   | 461   | 447   | 441   | 463   | 441   | 465   | 458   | 468   |
| 薬剤料       | 6,880 | 6,931 | 14,183 | 25,937 | 17,234 | 10,264 | 7,738  | 9,369  | 17,923 | 4,816 | 6,232 | 2,125 | 5,425 | 3,860 | 2,776 | 3,630 | 2,743 | 2,440 | 6,634 | 921   | 1,883 | 517   |
| 構成割合(%)   | 74.9  | 75.0  | 84.4   | 90.8   | 86.7   | 79.7   | 75.8   | 78.3   | 87.1   | 68.4  | 71.3  | 51.6  | 69.4  | 67.1  | 59.5  | 65.2  | 67.2  | 55.4  | 72.2  | 38.7  | 55.2  | 26.5  |
| 内服薬       | 5,598 | 5,639 | 11,859 | 20,558 | 14,459 | 8,750  | 6,455  | 7,943  | 14,902 | 3,826 | 5,342 | 1,407 | 4,654 | 2,825 | 1,261 | 3,198 | 206   | 1,853 | 6,040 | 763   | 1,561 | 428   |
| 屯服薬他      | 46    | 46    | 71     | 98     | 78     | 62     | 42     | 51     | 87     | 38    | 48    | 16    | 41    | 14    | 3     | 29    | 1     | 12    | 108   | 37    | 50    | 31    |
| 注射薬       | 346   | 348   | 1,113  | 3,625  | 1,385  | 509    | 358    | 432    | 1,642  | 126   | 178   | 100   | 89    | 367   | 6     | 35    | 3     | 3     | 50    | 15    | 50    | 1     |
| 外用薬       | 891   | 897   | 1,140  | 1,656  | 1,313  | 943    | 884    | 944    | 1,293  | 826   | 664   | 603   | 641   | 654   | 1,506 | 369   | 2,533 | 572   | 437   | 106   | 222   | 57    |
| (再掲)後発医薬品 | 1,209 | 1,217 | 2,092  | 2,382  | 2,405  | 1,851  | 1,409  | 1,774  | 2,339  | 962   | 1,285 | 385   | 1,170 | 716   | 539   | 754   | 461   | 659   | 1,135 | 261   | 415   | 196   |
| 特定保険医療材料料 | 16    | 16    | 47     | 103    | 66     | 26     | 13     | 22     | 66     | 6     | 13    | 1     | 4     | 2     | 0     | 1     | 0     | 0     | 3     | 1     | 4     | 0     |
| 構成割合(%)   | 0.2   | 0.2   | 0.3    | 0.4    | 0.3    | 0.2    | 0.1    | 0.2    | 0.3    | 0.1   | 0.2   | 0.0   | 0.1   | 0.0   | 0.0   | 0.0   | 0.0   | 0.0   | 0.0   | 0.1   | 0.1   | 0.0   |
| 調剤医療費     | 1.9   | 1.9   | 2.1    | 3.6    | 2.2    | 1.4    | 1.2    | 1.9    | 2.3    | 2.3   | 1.7   | 1.4   | 2.8   | 4.7   | 4.3   | 1.6   | 2.8   | 2.9   | 2.2   | 1.2   | ▲1.4  | 2.0   |
| 技術料       | 2.3   | 2.3   | 2.5    | 2.5    | 2.6    | 2.4    | 2.1    | 2.5    | 2.5    | 2.3   | 2.1   | 1.9   | 2.4   | 3.0   | 2.5   | 2.4   | 2.9   | 2.9   | 1.9   | 3.2   | 3.3   | 3.1   |
| 構成割合(%)   | 0.1   | 0.1   | 0.1    | ▲0.1   | 0.0    | 0.2    | 0.2    | 0.1    | 0.0    | ▲0.0  | 0.1   | 0.2   | ▲0.1  | ▲0.6  | ▲0.7  | 0.3   | 0.0   | 0.0   | ▲0.1  | 1.2   | 2.0   | 0.8   |
| 調剤技術料     | 2.8   | 2.8   | 3.0    | 3.1    | 3.1    | 3.0    | 2.0    | 3.1    | 3.0    | 2.8   | 2.5   | 2.4   | 3.0   | 3.8   | 3.3   | 3.0   | 4.4   | 3.9   | 2.2   | 4.6   | 4.6   | 4.5   |
| 調剤基本料     | 7.2   | 7.2   | 9.7    | 11.6   | 10.4   | 9.0    | 10.6   | 9.1    | 10.3   | 6.5   | 6.5   | 5.8   | 7.0   | 6.6   | 6.4   | 6.7   | 6.4   | 6.4   | 6.5   | 7.0   | 9.2   | 6.3   |
| 調剤料       | 0.5   | 0.5   | 0.1    | ▲0.1   | ▲0.0   | 0.2    | ▲1.2   | 0.3    | ▲0.0   | 0.8   | 0.5   | 1.1   | 0.8   | 1.6   | 1.2   | 0.7   | ▲0.4  | 3.4   | 0.2   | 0.1   | ▲1.2  | 0.2   |
| 加算料       | 0.8   | 0.8   | 2.1    | 1.6    | 1.7    | 2.5    | ▲3.9   | 2.8    | 1.6    | 0.5   | 2.0   | ▲2.3  | 2.7   | 2.6   | 0.4   | ▲7.0  | ▲2.7  | ▲7.1  | 1.7   | ▲1.9  | ▲3.0  | ▲5.9  |
| 薬学管理料     | 0.1   | 0.1   | 0.1    | 0.2    | 0.3    | ▲0.1   | 2.6    | 0.0    | 0.2    | 0.0   | ▲0.0  | 0.3   | ▲0.0  | 0.3   | 0.0   | 0.3   | ▲0.0  | ▲0.1  | 0.2   | 0.4   | 0.2   | 0.4   |
| 薬剤料       | 1.8   | 1.8   | 2.0    | 3.7    | 2.2    | 1.2    | 1.0    | 1.7    | 2.3    | 2.3   | 1.6   | 1.0   | 2.9   | 5.6   | 5.6   | 1.1   | 2.7   | 2.9   | 2.3   | ▲1.9  | ▲4.9  | ▲0.9  |
| 構成割合(%)   | ▲0.1  | ▲0.1  | ▲0.1   | 0.1    | ▲0.0   | ▲0.2   | ▲0.2   | ▲0.1   | ▲0.0   | 0.0   | ▲0.1  | ▲0.2  | 0.1   | 0.6   | 0.7   | ▲0.3  | ▲0.0  | ▲0.0  | 0.1   | ▲1.2  | ▲2.0  | ▲0.8  |
| 内服薬       | 0.8   | 0.8   | 1.0    | 1.9    | 1.2    | 0.5    | ▲0.7   | 1.1    | 1.2    | 1.3   | 0.8   | ▲3.0  | 2.3   | 5.2   | 3.8   | 0.8   | ▲1.5  | ▲0.1  | 2.1   | ▲2.6  | ▲5.9  | ▲1.3  |
| 屯服薬他      | ▲0.3  | ▲0.3  | ▲0.1   | ▲2.8   | 0.7    | ▲0.1   | 4.3    | 0.5    | ▲0.2   | ▲0.0  | ▲0.6  | 2.5   | ▲0.7  | 3.0   | 1.3   | ▲2.4  | ▲5.6  | 4.9   | ▲0.3  | ▲1.0  | ▲2.9  | ▲0.6  |
| 注射薬       | 11.3  | 11.3  | 12.7   | 15.4   | 13.5   | 8.6    | 22.4   | 9.1    | 13.8   | 10.8  | 9.6   | 10.2  | 13.7  | 13.0  | 8.2   | ▲8.1  | 0.1   | 28.6  | 12.4  | 21.2  | 15.5  | 177.9 |
| 外用薬       | 5.1   | 5.1   | 3.2    | 3.3    | 2.5    | 3.8    | 6.0    | 4.0    | 2.8    | 6.0   | 6.4   | 10.1  | 6.5   | 3.6   | 7.1   | 5.0   | 3.1   | 13.6  | 4.4   | 0.6   | ▲2.3  | 1.3   |
| (再掲)後発医薬品 | 15.6  | 15.6  | 17.4   | 20.9   | 18.3   | 16.0   | 10.8   | 15.4   | 18.8   | 14.9  | 16.5  | 21.0  | 14.2  | 8.7   | 8.6   | 58.9  | 4.9   | 15.3  | 13.4  | 6.6   | 5.0   | 6.3   |
| 特定保険医療材料料 | 0.5   | 0.5   | 1.2    | ▲0.0   | 1.7    | 1.1    | 25.8   | 2.0    | 1.2    | 1.2   | 1.1   | 17.9  | 2.7   | 13.1  | ▲8.1  | ▲23.0 | ▲6.3  | 78.1  | ▲5.7  | 9.4   | 5.6   | 23.1  |
| 構成割合(%)   | ▲0.0  | ▲0.0  | ▲0.0   | ▲0.0   | ▲0.0   | ▲0.0   | 0.0    | 0.0    | ▲0.0   | ▲0.0  | ▲0.0  | 0.0   | ▲0.0  | 0.0   | ▲0.0  | ▲0.0  | ▲0.0  | 0.0   | ▲0.0  | 0.0   | 0.0   | 0.0   |

注1) 「調剤基本料」には、基準調剤加算、後発医薬品調剤体制加算、夜間・休日等加算、時間外等の加算(調剤基本料に係る部分)、及び在宅患者調剤加算を含めている。

注2) 「内服薬」とは、内用薬のうち、調剤報酬明細書に記載された剤形が「内服」もしくは「一包」である薬剤をいう。

注3) 「屯服薬他」とは、内用薬のうち、調剤報酬明細書に記載された剤形が「屯服」「内滴」「浸煎」「湯」である薬剤をいう。

注4) 処方せん発行元医療機関が特定出来なかったものは掲載していないため、内訳を足し上げても総数と一致しない。

注5) 構成割合は対前年度差を示している。

## 15. 制度別分析

調剤医療費を制度別にみると、調剤医療費の総額が最も大きかったのは後期高齢者の2兆6,996億円であった。また、処方せん1枚当たり調剤医療費が最も大きかったのは公費の12,396円であり、伸び率が最も大きかったのは健保組合の+2.5%、最も小さかったのは国保組合の+1.3%であった。

平成29年度末の後発医薬品割合（数量ベース、新指標）をみると、最も高かったのは公費の76.8%、最も低かったのは後期高齢者の70.7%であった。伸び幅が最も大きかったのは共済組合の+4.7%、最も小さかったのは公費の+3.4%であった。

表15-1 調剤医療費の内訳（総額）

平成29年度

| 実数       | 調剤医療費(億円)        | 総数      |        |        |         |       |        |        |        |        |        |       |
|----------|------------------|---------|--------|--------|---------|-------|--------|--------|--------|--------|--------|-------|
|          |                  | 医療保険適用計 |        |        |         |       |        |        |        |        | 後期高齢者  | 公費    |
|          |                  | 被用者保険計  |        |        | 国民健康保険計 |       |        | 市町村国保  | 国保組合   |        |        |       |
|          |                  | 協会一般    | 共済組合   | 健保組合   |         |       |        |        |        |        |        |       |
|          | 76,664           | 73,035  | 25,540 | 13,451 | 2,732   | 9,307 | 20,499 | 19,424 | 1,074  | 26,996 | 3,629  |       |
|          | 処方せん枚数(受付回数)(万枚) | 83,445  | 80,517 | 35,576 | 17,919  | 4,068 | 13,532 | 20,982 | 19,665 | 1,317  | 23,958 | 2,928 |
| 対前年度比(%) | 調剤医療費            | 3.1     | 3.1    | 5.7    | 6.8     | 2.7   | 5.2    | ▲ 2.1  | ▲ 2.2  | 0.7    | 4.7    | 2.9   |
|          | 処方せん枚数(受付回数)     | 1.1     | 1.1    | 3.2    | 4.2     | 0.7   | 2.6    | ▲ 3.7  | ▲ 3.9  | ▲ 0.6  | 2.6    | 0.6   |

注) 「調剤医療費」とは、調剤報酬明細書に記録された「点数」に10を乗じたものである。

表15-2 後発医薬品割合

平成30年3月  
(単位:%)

| 実数  | 数量ベース(新指標) | 総数      |      |      |         |      |      |       |      |      |       |      |
|-----|------------|---------|------|------|---------|------|------|-------|------|------|-------|------|
|     |            | 医療保険適用計 |      |      |         |      |      |       |      |      | 後期高齢者 | 公費   |
|     |            | 被用者保険計  |      |      | 国民健康保険計 |      |      | 市町村国保 | 国保組合 |      |       |      |
|     |            | 協会一般    | 共済組合 | 健保組合 |         |      |      |       |      |      |       |      |
|     | 73.0       | 72.8    | 74.5 | 75.0 | 73.7    | 74.1 | 73.6 | 73.7  | 72.0 | 70.7 | 76.8  |      |
|     | 薬剤料ベース     | 19.0    | 19.0 | 19.0 | 19.2    | 18.4 | 18.9 | 19.0  | 19.1 | 17.7 | 19.1  | 19.4 |
| 対前年 | 数量ベース(新指標) | 4.4     | 4.5  | 4.6  | 4.6     | 4.7  | 4.6  | 4.3   | 4.3  | 4.4  | 4.3   | 3.4  |
|     | 薬剤料ベース     | 3.0     | 3.0  | 3.3  | 3.4     | 3.2  | 3.3  | 3.2   | 3.3  | 3.1  | 2.5   | 2.2  |

注1) 「数量」とは、薬価基準告示上の規格単位ごとに数えた数量をいう。

注2) 新指標は、〔後発医薬品の数量〕/〔(後発医薬品のある先発医薬品の数量)+(後発医薬品の数量)〕で算出している。

表15-3 処方せん1枚当たり調剤医療費の内訳と構成割合

平成29年度

|           | 実数(円) | 総数      |       |       |         |       |       |       |       |        |        |    |
|-----------|-------|---------|-------|-------|---------|-------|-------|-------|-------|--------|--------|----|
|           |       | 医療保険適用計 |       |       |         |       |       |       |       |        |        | 公費 |
|           |       | 被用者保険計  |       |       | 国民健康保険計 |       |       |       | 後期高齢者 |        |        |    |
|           |       |         | 協会一般  | 共済組合  | 健保組合    |       | 市町村国保 | 国保組合  |       |        |        |    |
| 調剤医療費     | 9,187 | 9,071   | 7,179 | 7,507 | 6,715   | 6,878 | 9,770 | 9,878 | 8,156 | 11,268 | 12,396 |    |
| 技術料       | 2,292 | 2,274   | 2,063 | 2,090 | 2,027   | 2,038 | 2,272 | 2,283 | 2,099 | 2,591  | 2,762  |    |
| 構成割合(%)   | 24.9  | 25.1    | 28.7  | 27.8  | 30.2    | 29.6  | 23.3  | 23.1  | 25.7  | 23.0   | 22.3   |    |
| 調剤技術料     | 1,848 | 1,831   | 1,599 | 1,628 | 1,561   | 1,571 | 1,825 | 1,837 | 1,650 | 2,181  | 2,319  |    |
| 調剤基本料     | 656   | 656     | 662   | 657   | 663     | 667   | 646   | 645   | 661   | 655    | 678    |    |
| 調剤料       | 1,025 | 1,013   | 813   | 847   | 765     | 782   | 1,057 | 1,069 | 875   | 1,273  | 1,349  |    |
| 加算料       | 167   | 162     | 124   | 124   | 133     | 122   | 123   | 123   | 115   | 253    | 292    |    |
| 薬学管理料     | 443   | 443     | 464   | 462   | 466     | 466   | 446   | 446   | 449   | 410    | 443    |    |
| 薬剤料       | 6,880 | 6,781   | 5,104 | 5,403 | 4,679   | 4,830 | 7,478 | 7,574 | 6,041 | 8,661  | 9,609  |    |
| 構成割合(%)   | 74.9  | 74.8    | 71.1  | 72.0  | 69.7    | 70.2  | 76.5  | 76.7  | 74.1  | 76.9   | 77.5   |    |
| 内服薬       | 5,598 | 5,510   | 3,899 | 4,190 | 3,460   | 3,640 | 6,215 | 6,313 | 4,755 | 7,285  | 8,009  |    |
| 屯服薬他      | 46    | 43      | 50    | 51    | 52      | 49    | 47    | 46    | 51    | 31     | 108    |    |
| 注射薬       | 346   | 343     | 375   | 399   | 376     | 344   | 386   | 385   | 397   | 259    | 406    |    |
| 外用薬       | 891   | 884     | 779   | 764   | 790     | 797   | 830   | 830   | 838   | 1,086  | 1,085  |    |
| (再掲)後発医薬品 | 1,209 | 1,189   | 879   | 943   | 775     | 825   | 1,304 | 1,325 | 979   | 1,548  | 1,778  |    |
| 特定保険医療材料料 | 16    | 15      | 12    | 14    | 9       | 10    | 20    | 21    | 15    | 16     | 25     |    |
| 構成割合(%)   | 0.2   | 0.2     | 0.2   | 0.2   | 0.1     | 0.1   | 0.2   | 0.2   | 0.2   | 0.1    | 0.2    |    |
| 調剤医療費     | 1.9   | 1.9     | 2.5   | 2.5   | 2.0     | 2.5   | 1.7   | 1.7   | 1.3   | 2.0    | 2.2    |    |
| 技術料       | 2.3   | 2.3     | 2.5   | 2.5   | 2.3     | 2.5   | 2.3   | 2.4   | 2.3   | 2.0    | 2.8    |    |
| 構成割合(%)   | 0.1   | 0.1     | ▲0.0  | ▲0.0  | 0.1     | ▲0.0  | 0.1   | 0.1   | 0.2   | ▲0.0   | 0.1    |    |
| 調剤技術料     | 2.8   | 2.8     | 3.2   | 3.2   | 3.0     | 3.3   | 2.9   | 3.0   | 2.9   | 2.4    | 3.2    |    |
| 調剤基本料     | 7.2   | 7.2     | 7.0   | 6.9   | 6.9     | 7.1   | 7.3   | 7.4   | 7.1   | 7.2    | 7.4    |    |
| 調剤料       | 0.5   | 0.5     | 1.2   | 1.3   | 0.7     | 1.2   | 0.6   | 0.6   | 0.5   | 0.1    | 1.1    |    |
| 加算料       | 0.8   | 0.7     | ▲2.5  | ▲2.4  | ▲1.8    | ▲2.9  | 1.5   | 1.7   | ▲1.2  | 1.9    | 3.9    |    |
| 薬学管理料     | 0.1   | 0.0     | 0.0   | 0.1   | 0.1     | 0.0   | ▲0.0  | ▲0.0  | 0.1   | 0.1    | 0.5    |    |
| 薬剤料       | 1.8   | 1.8     | 2.5   | 2.5   | 1.9     | 2.6   | 1.5   | 1.6   | 1.0   | 2.0    | 2.1    |    |
| 構成割合(%)   | ▲0.1  | ▲0.1    | 0.0   | 0.0   | ▲0.1    | 0.0   | ▲0.1  | ▲0.1  | ▲0.3  | 0.0    | ▲0.1   |    |
| 内服薬       | 0.8   | 0.8     | 0.8   | 0.8   | ▲0.1    | 0.9   | 0.5   | 0.6   | ▲0.8  | 1.6    | 1.6    |    |
| 屯服薬他      | ▲0.3  | ▲0.1    | ▲0.3  | 0.3   | ▲0.6    | ▲0.8  | 0.5   | 0.5   | 0.7   | ▲0.0   | ▲1.8   |    |
| 注射薬       | 11.3  | 11.3    | 12.2  | 13.2  | 10.9    | 10.8  | 11.7  | 11.7  | 11.0  | 9.9    | 10.5   |    |
| 外用薬       | 5.1   | 5.2     | 7.5   | 7.3   | 7.6     | 7.6   | 4.7   | 4.6   | 7.2   | 2.9    | 3.6    |    |
| (再掲)後発医薬品 | 15.6  | 15.7    | 18.8  | 18.8  | 17.9    | 18.7  | 17.0  | 17.0  | 17.1  | 12.8   | 14.3   |    |
| 特定保険医療材料料 | 0.5   | 0.5     | 0.5   | 1.3   | ▲3.4    | ▲0.3  | 0.8   | 0.7   | 3.6   | 2.2    | 0.7    |    |
| 構成割合(%)   | ▲0.0  | ▲0.0    | ▲0.0  | ▲0.0  | ▲0.0    | ▲0.0  | ▲0.0  | ▲0.0  | 0.0   | 0.0    | ▲0.0   |    |

注1) 「調剤基本料」には、基準調剤加算、後発医薬品調剤体制加算、夜間・休日等加算、時間外等の加算(調剤基本料に係る部分)、及び在宅患者調剤加算を含めている

注2) 「内服薬」とは、内用薬のうち、調剤報酬明細書に記録された剤形が「内服」もしくは「一包」である薬剤をいう。

注3) 「屯服薬他」とは、内用薬のうち、調剤報酬明細書に記録された剤形が「屯服」「内滴」「浸煎」「湯」である薬剤をいう。

注4) 構成割合は対前年度差を示している。

## 16. 薬効分類別後発医薬品割合(数量ベース、新指標)

後発医薬品割合(数量ベース、新指標)の算出対象となる医薬品(後発医薬品のある先発医薬品及び後発医薬品)の構成割合をみると、循環器官用薬が22.2%と最も大きく、次いで消化器官用薬が19.8%を占めていた。また、これらの薬効分類における平成29年度末時点の後発医薬品割合は、それぞれ74.1%、83.6%であった。

表16 薬効分類別後発医薬品割合(新指標)

(単位:%)

|                           | 平成29年度    |       |       |       |       |       |       |       |       |       |       |       |       | 構成割合<br>①(%) | 構成割合<br>②(%) |
|---------------------------|-----------|-------|-------|-------|-------|-------|-------|-------|-------|-------|-------|-------|-------|--------------|--------------|
|                           | 4月～<br>3月 | 4月    | 5月    | 6月    | 7月    | 8月    | 9月    | 10月   | 11月   | 12月   | 1月    | 2月    | 3月    |              |              |
| 総数                        | 70.2      | 68.8  | 69.0  | 69.2  | 68.6  | 69.1  | 69.6  | 69.4  | 70.2  | 70.9  | 71.9  | 72.5  | 73.0  | 100.0        | 100.0        |
| 11 中枢神経系用薬                | 61.8      | 60.1  | 60.5  | 60.6  | 59.8  | 60.2  | 60.6  | 61.4  | 61.9  | 62.5  | 64.8  | 64.6  | 64.0  | 14.4         | 13.8         |
| 112 催眠鎮静剤、抗不安剤            | 57.2      | 55.5  | 55.7  | 56.1  | 56.3  | 56.7  | 57.0  | 57.3  | 57.6  | 57.8  | 58.4  | 58.9  | 59.7  | 4.1          | 2.9          |
| 113 抗てんかん剤                | 47.0      | 44.7  | 45.1  | 45.3  | 45.8  | 46.2  | 46.7  | 47.0  | 47.3  | 48.0  | 48.4  | 49.3  | 50.0  | 1.2          | 1.4          |
| 114 解熱鎮痛消炎剤               | 79.0      | 76.9  | 77.1  | 77.1  | 77.2  | 77.5  | 77.7  | 78.3  | 78.7  | 79.4  | 82.8  | 82.5  | 80.9  | 3.6          | 3.5          |
| 116 抗パーキンソン剤              | 54.8      | 52.8  | 52.9  | 53.3  | 53.6  | 54.4  | 54.6  | 54.9  | 55.1  | 55.2  | 56.6  | 57.1  | 57.7  | 0.8          | 0.7          |
| 117 精神神経用剤                | 54.5      | 54.5  | 54.7  | 55.2  | 52.7  | 53.2  | 53.6  | 53.9  | 54.3  | 54.6  | 55.2  | 55.7  | 56.5  | 4.1          | 3.6          |
| 119 その他中枢神経系用薬            | 66.8      | 64.5  | 64.7  | 65.1  | 65.5  | 66.2  | 66.5  | 66.9  | 67.4  | 67.8  | 68.2  | 69.0  | 69.8  | 0.5          | 1.4          |
| 12 末梢神経系用薬                | 69.2      | 67.5  | 68.0  | 68.0  | 68.3  | 68.5  | 68.9  | 69.2  | 69.5  | 69.6  | 70.3  | 70.8  | 71.4  | 0.9          | 0.7          |
| 124 鎮痙剤                   | 70.7      | 69.1  | 69.6  | 69.6  | 69.9  | 70.1  | 70.4  | 70.8  | 71.0  | 71.1  | 71.8  | 72.3  | 72.8  | 0.8          | 0.5          |
| 13 感覚器官用薬                 | 56.6      | 54.7  | 55.4  | 55.6  | 55.7  | 56.1  | 56.3  | 56.5  | 56.7  | 56.9  | 57.5  | 58.2  | 59.5  | 1.6          | 1.6          |
| 131 眼科用剤                  | 55.8      | 54.5  | 55.4  | 55.4  | 55.5  | 55.6  | 55.6  | 55.4  | 55.4  | 55.5  | 55.7  | 56.5  | 58.2  | 0.7          | 0.9          |
| 133 鎮量剤                   | 57.4      | 55.1  | 55.5  | 55.9  | 56.0  | 56.7  | 56.9  | 57.4  | 57.7  | 58.0  | 58.9  | 59.6  | 60.8  | 0.9          | 0.6          |
| 21 循環器官用薬                 | 70.6      | 69.7  | 70.0  | 70.5  | 69.3  | 70.1  | 71.2  | 68.2  | 69.2  | 70.5  | 71.6  | 73.0  | 74.1  | 22.2         | 16.9         |
| 212 不整脈用剤                 | 63.7      | 61.0  | 61.5  | 62.0  | 62.3  | 62.9  | 63.2  | 63.8  | 64.2  | 64.7  | 65.4  | 66.0  | 66.9  | 1.5          | 1.0          |
| 213 利尿剤                   | 84.2      | 83.7  | 84.0  | 84.2  | 84.4  | 84.9  | 85.1  | 85.3  | 85.5  | 86.1  | 81.7  | 82.3  | 83.2  | 1.2          | 1.0          |
| 214 血圧降下剤                 | 67.3      | 66.1  | 66.6  | 67.9  | 63.5  | 65.5  | 67.4  | 64.8  | 66.2  | 68.0  | 68.7  | 70.2  | 71.6  | 6.3          | 5.2          |
| 217 血管拡張剤                 | 74.9      | 73.1  | 73.4  | 73.7  | 73.9  | 74.3  | 74.6  | 74.9  | 75.3  | 75.6  | 76.0  | 76.5  | 77.1  | 6.9          | 4.3          |
| 218 高脂血症用剤                | 69.4      | 69.5  | 69.8  | 70.0  | 70.2  | 70.5  | 72.6  | 62.6  | 64.0  | 66.8  | 70.2  | 73.3  | 74.9  | 4.8          | 3.7          |
| 219 その他の循環器官用薬            | 67.8      | 66.4  | 66.6  | 66.8  | 66.8  | 66.9  | 67.3  | 67.6  | 68.2  | 68.6  | 69.1  | 69.6  | 69.9  | 1.4          | 1.4          |
| 22 呼吸器官用薬                 | 73.7      | 71.9  | 72.4  | 72.3  | 72.0  | 72.3  | 72.2  | 72.9  | 74.0  | 74.1  | 76.8  | 76.4  | 76.0  | 5.4          | 4.4          |
| 223 去痰剤                   | 75.2      | 73.5  | 73.9  | 74.1  | 74.0  | 74.4  | 74.4  | 74.7  | 75.2  | 75.3  | 76.9  | 77.0  | 77.3  | 4.0          | 2.5          |
| 225 気管支拡張剤                | 47.9      | 46.0  | 46.3  | 46.4  | 46.6  | 47.1  | 46.9  | 47.1  | 47.9  | 48.2  | 50.1  | 50.4  | 51.1  | 0.8          | 0.6          |
| 23 消化器官用薬                 | 81.9      | 80.6  | 80.8  | 80.9  | 81.0  | 81.4  | 81.6  | 82.0  | 82.3  | 82.4  | 83.0  | 83.3  | 83.6  | 19.8         | 15.6         |
| 231 止しゃ剤、整腸剤              | 97.4      | 97.2  | 97.3  | 97.2  | 97.1  | 97.1  | 97.3  | 97.5  | 97.5  | 97.5  | 97.6  | 97.6  | 97.7  | 1.0          | 2.0          |
| 232 消化性潰瘍用剤               | 73.8      | 71.9  | 72.3  | 72.5  | 72.8  | 73.3  | 73.5  | 73.9  | 74.2  | 74.5  | 75.1  | 75.5  | 76.1  | 8.9          | 6.2          |
| 234 制酸剤                   | 100.0     | 100.0 | 100.0 | 100.0 | 100.0 | 100.0 | 100.0 | 100.0 | 100.0 | 100.0 | 100.0 | 100.0 | 100.0 | 4.3          | 2.6          |
| 235 下剤、瀉腸剤                | 93.3      | 92.9  | 92.9  | 93.0  | 93.0  | 93.2  | 93.2  | 93.3  | 93.4  | 93.4  | 93.6  | 93.7  | 93.9  | 1.6          | 1.4          |
| 236 利胆剤                   | 100.0     | 100.0 | 100.0 | 100.0 | 100.0 | 100.0 | 100.0 | 100.0 | 100.0 | 100.0 | 100.0 | 100.0 | 100.0 | 1.2          | 1.0          |
| 239 その他の消化器官用薬            | 58.0      | 55.9  | 56.2  | 55.9  | 55.7  | 56.1  | 56.7  | 58.4  | 59.0  | 59.2  | 61.3  | 61.2  | 60.7  | 2.7          | 1.8          |
| 25 泌尿生殖器官および肛門用薬          | 72.2      | 69.7  | 70.0  | 70.5  | 70.9  | 71.3  | 71.7  | 72.1  | 73.0  | 73.4  | 73.9  | 74.6  | 75.3  | 0.9          | 1.7          |
| 259 その他の泌尿生殖器官および肛門用薬     | 70.7      | 68.2  | 68.6  | 69.1  | 69.5  | 70.0  | 70.5  | 70.8  | 71.3  | 71.6  | 72.3  | 72.9  | 73.6  | 0.7          | 1.3          |
| 26 外皮用薬                   | 40.6      | 38.6  | 39.0  | 39.4  | 39.6  | 40.0  | 40.4  | 40.6  | 41.1  | 41.4  | 41.9  | 42.6  | 43.5  | 9.3          | 6.2          |
| 264 鎮痛、鎮痒、収斂、消炎剤          | 41.1      | 39.0  | 39.4  | 39.8  | 39.9  | 40.3  | 40.7  | 40.9  | 41.6  | 42.0  | 42.6  | 43.3  | 44.1  | 8.4          | 5.5          |
| 31 ビタミン剤                  | 93.8      | 93.3  | 93.5  | 93.5  | 93.7  | 93.7  | 93.8  | 93.8  | 93.9  | 94.0  | 94.1  | 94.2  | 94.4  | 3.8          | 3.8          |
| 311 ビタミンAおよびD剤            | 70.1      | 68.3  | 68.7  | 68.8  | 69.2  | 69.6  | 69.7  | 70.1  | 70.5  | 70.6  | 71.3  | 71.7  | 72.4  | 0.6          | 0.8          |
| 313 ビタミンB剤(ビタミンB1剤を除く)    | 100.0     | 100.0 | 100.0 | 100.0 | 100.0 | 100.0 | 100.0 | 100.0 | 100.0 | 100.0 | 100.0 | 100.0 | 100.0 | 2.8          | 2.0          |
| 32 滋養強壮薬                  | 73.5      | 71.2  | 71.7  | 72.4  | 72.5  | 73.0  | 73.2  | 73.5  | 73.8  | 74.2  | 74.6  | 75.2  | 76.4  | 0.7          | 3.8          |
| 322 無機質製剤                 | 71.2      | 68.6  | 69.2  | 70.2  | 70.3  | 70.9  | 71.1  | 71.2  | 71.5  | 71.9  | 72.3  | 72.9  | 74.2  | 0.6          | 0.5          |
| 325 蛋白アミノ酸製剤              | 40.4      | 38.1  | 38.3  | 39.1  | 39.0  | 39.9  | 39.8  | 40.7  | 41.2  | 41.5  | 42.2  | 42.1  | 43.5  | 0.1          | 3.0          |
| 33 血液・体液用薬                | 85.5      | 83.6  | 84.2  | 84.1  | 84.0  | 83.8  | 84.3  | 85.2  | 86.3  | 86.8  | 87.1  | 87.5  | 87.7  | 7.6          | 7.5          |
| 333 血液凝固阻止剤               | 100.0     | 100.0 | 100.0 | 100.0 | 100.0 | 100.0 | 100.0 | 100.0 | 100.0 | 100.0 | 100.0 | 100.0 | 100.0 | 2.0          | 3.7          |
| 339 その他の血液・体液用薬           | 77.7      | 76.0  | 76.3  | 76.6  | 76.8  | 77.2  | 77.5  | 77.8  | 78.2  | 78.4  | 78.9  | 79.3  | 79.9  | 5.0          | 3.1          |
| 39 その他の代謝性医薬品             | 67.3      | 66.5  | 66.8  | 67.3  | 65.1  | 65.8  | 66.5  | 67.1  | 67.5  | 68.0  | 68.6  | 69.1  | 69.7  | 6.1          | 7.9          |
| 394 痛風治療剤                 | 77.7      | 76.8  | 76.9  | 77.0  | 77.2  | 77.3  | 77.4  | 77.8  | 77.9  | 78.0  | 78.4  | 78.8  | 79.1  | 1.2          | 1.3          |
| 396 糖尿病用剤                 | 69.1      | 69.4  | 69.7  | 70.4  | 65.3  | 66.6  | 67.5  | 68.4  | 69.1  | 69.7  | 70.5  | 71.3  | 72.3  | 3.1          | 4.7          |
| 399 他に分類されない代謝性医薬品        | 59.1      | 56.5  | 57.2  | 57.6  | 58.1  | 58.5  | 58.8  | 59.3  | 59.6  | 60.0  | 60.4  | 61.1  | 61.7  | 1.6          | 1.5          |
| 42 腫瘍用薬                   | 59.6      | 52.4  | 52.7  | 54.2  | 56.8  | 58.3  | 59.8  | 61.2  | 62.4  | 63.1  | 63.8  | 64.8  | 65.3  | 0.3          | 0.3          |
| 422 代謝拮抗剤                 | 39.8      | 6.5   | 7.2   | 14.0  | 26.4  | 36.2  | 43.2  | 49.3  | 54.0  | 57.1  | 59.7  | 62.0  | 63.8  | 0.0          | 0.1          |
| 429 その他の腫瘍用薬              | 63.4      | 61.3  | 61.8  | 62.0  | 62.4  | 62.7  | 62.9  | 63.5  | 64.0  | 64.1  | 64.8  | 65.4  | 65.6  | 0.2          | 0.2          |
| 44 アレルギー用薬                | 67.3      | 65.9  | 65.7  | 65.7  | 63.8  | 64.6  | 65.2  | 65.7  | 66.3  | 66.4  | 68.1  | 69.5  | 72.9  | 4.6          | 4.0          |
| 449 その他アレルギー用薬            | 67.6      | 66.5  | 66.3  | 66.4  | 64.3  | 65.0  | 65.5  | 65.8  | 66.4  | 66.5  | 68.2  | 69.7  | 73.2  | 4.3          | 3.7          |
| 52 漢方製剤                   | -         | -     | -     | -     | -     | -     | -     | -     | -     | -     | -     | -     | -     | 0.0          | 7.9          |
| 61 抗生物質製剤                 | 59.4      | 56.9  | 57.0  | 57.3  | 58.0  | 59.1  | 58.7  | 59.0  | 59.8  | 59.7  | 61.7  | 62.1  | 63.2  | 1.4          | 1.1          |
| 613 グラム陽性・陰性菌に作用するもの      | 54.4      | 51.0  | 51.2  | 51.4  | 52.3  | 53.9  | 53.7  | 54.3  | 55.1  | 54.9  | 57.5  | 57.8  | 59.0  | 0.7          | 0.5          |
| 614 グラム陽性菌、マイコプラズマに作用するもの | 64.3      | 62.4  | 62.9  | 63.3  | 63.8  | 64.5  | 63.7  | 63.5  | 64.2  | 64.1  | 65.7  | 66.0  | 67.0  | 0.6          | 0.4          |
| 62 化学療法剤                  | 54.8      | 53.2  | 54.3  | 54.6  | 52.4  | 53.2  | 53.6  | 54.4  | 55.0  | 55.2  | 56.6  | 57.1  | 57.8  | 0.5          | 0.5          |
| 624 合成抗菌剤                 | 63.6      | 60.5  | 61.2  | 61.7  | 62.0  | 62.9  | 62.4  | 62.7  | 63.3  | 63.0  | 66.7  | 67.6  | 68.5  | 0.1          | 0.1          |
| 625 抗ウイルス剤                | 56.2      | 64.0  | 64.8  | 66.2  | 50.9  | 52.5  | 53.0  | 54.0  | 54.9  | 56.1  | 54.2  | 55.3  | 57.0  | 0.1          | 0.2          |

注1) 構成割合①は、新指標の分母である「後発医薬品のある先発医薬品の数量」+「後発医薬品の数量」について、各薬効分類が占める割合(平成28年度)を示している。したがって、「後発医薬品のない先発医薬品」や「その他の品目」は含まれていない。

注2) 構成割合②は、「先発医薬品」、「後発医薬品」、及び「その他の品目」全てを含んだ全医薬品における構成割合(数量ベース)(平成29年度)を示している。

注3) 「その他の品目」とは、局方品、漢方エキス剤、生薬、生物製剤(ワクチン、血液製剤等)及び承認が昭和42年以前のものを用いる。

注4) 表示していない項目(薬効)があるので、構成割合を足しあけても総数と一致しない。

注5) 全ての剤形を含んでいる。

(参考) 分類別構成割合(数量ベース)(平成29年度)

(単位:%)

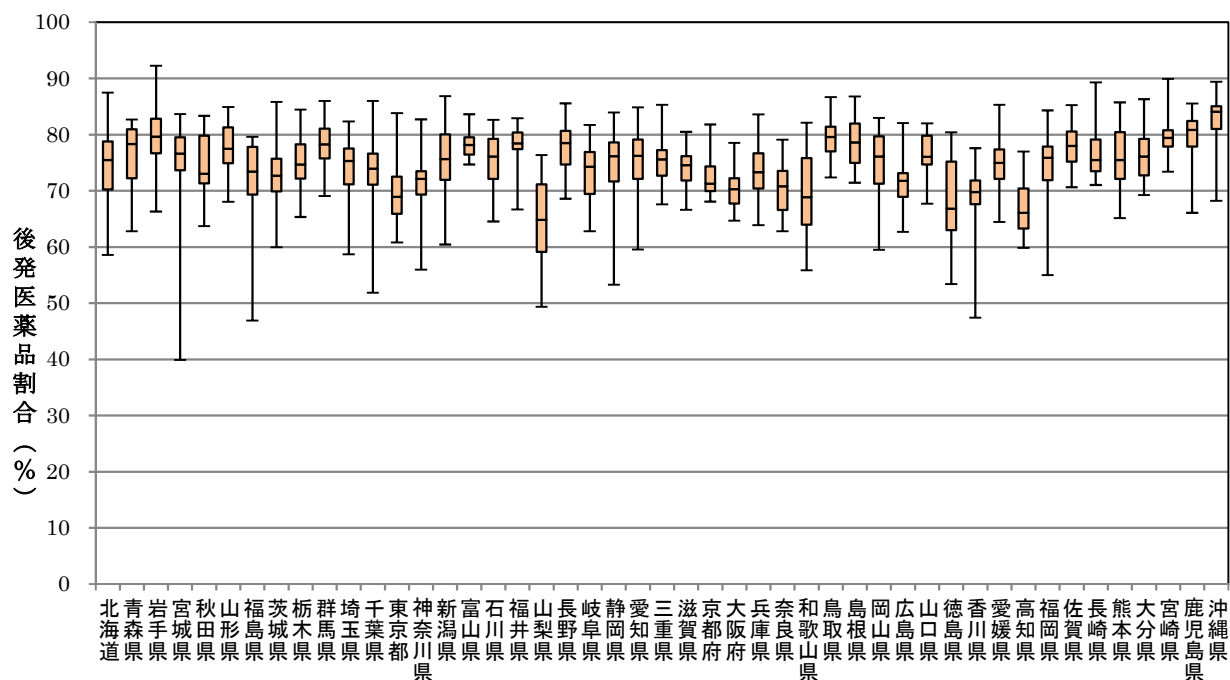
|               | 構成割合  |
|---------------|-------|
| 後発医薬品のない先発医薬品 | 18.2  |
| 後発医薬品のある先発医薬品 | 18.0  |
| 後発医薬品         | 42.4  |
| その他の品目        | 21.4  |
| 計             | 100.0 |

## 1.7. 後発医薬品割合の市町村別状況

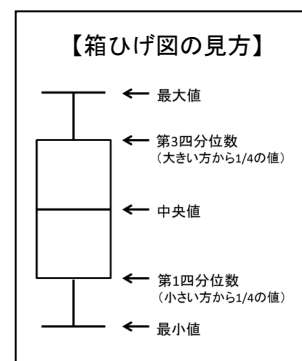
### 1. 後発医薬品割合の都道府県別分布状況

各都道府県における、市町村別にみた後発医薬品割合の分布状況を示している。  
表 13 で後発医薬品割合が最も高かった沖縄県は、中央値も最も高かった。

図 1



- (注 1) 保険請求のあった薬局の所在地を示している。(平成 30 年 3 月調剤分)  
 (注 2) 各市町村において、保険請求のあった薬局が 3 軒以下の地域は除外している。  
 (注 3) 長方形の下側の辺は第 1 四分位数、上側の辺は第 3 四分位数、中央の線は中央値、ひげの両端が最大値、最小値である。  
 (注 4) 後発医薬品割合は数量ベース (新指標) を用いている。



この資料に関する詳細は、厚生労働省のホームページに掲載しています。

掲載場所 (URL) <http://www.mhlw.go.jp/topics/medias/year/17/gaiyou.html>

## 2. 後発医薬品割合の地域別結果

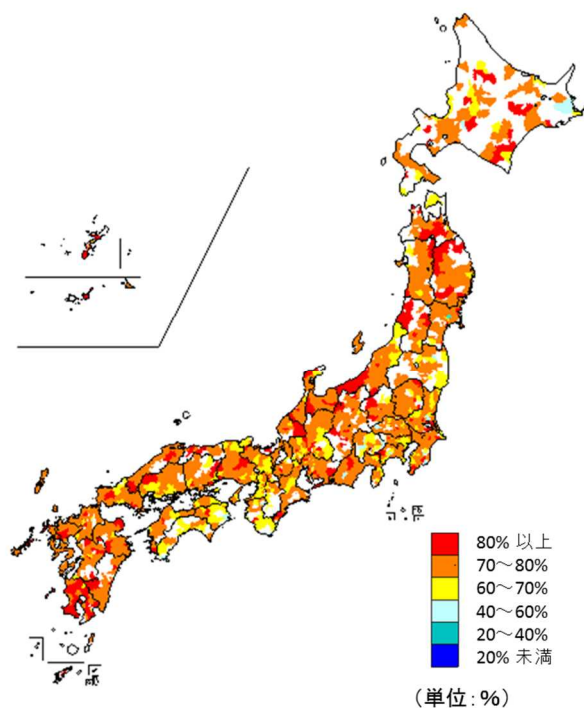
表 17 (上位 20)

| 順位 | 都道府県 | 市町村名                               | 割合(%) | 順位 | 都道府県 | 市町村名                        | 割合(%) |
|----|------|------------------------------------|-------|----|------|-----------------------------|-------|
| 1  | 岩手県  | クノヘグン カルマイマチ<br>九戸郡軽米町             | 92.3  | 11 | 鳥取県  | トウハクグンユリハマチヨウ<br>東伯郡湯梨浜町    | 86.7  |
| 2  | 宮崎県  | コユグン シントミチヨウ ウ<br>児湯郡新富町           | 89.9  | 12 | 岩手県  | ニノヘグン イチノヘマチ<br>二戸郡一戸町      | 86.3  |
| 3  | 岩手県  | クジシ<br>久慈市                         | 89.7  | 13 | 大分県  | タケタン<br>竹田市                 | 86.3  |
| 4  | 沖縄県  | シマジリグン ヨナバルチヨウ ウ<br>島尻郡与那原町        | 89.4  | 14 | 群馬県  | アガツマグン ナカノジョ ウマチ<br>吾妻郡中之条町 | 86.0  |
| 5  | 長崎県  | ミナミマツウラグンシンカミゴトウチヨウ ウ<br>南松浦郡新上五島町 | 89.3  | 15 | 千葉県  | アサヒシ<br>旭市                  | 86.0  |
| 6  | 北海道  | アカピラシ<br>赤平市                       | 87.5  | 16 | 沖縄県  | ナンジョ ウシ<br>南城市              | 85.9  |
| 7  | 長崎県  | ヒガシノギグンハサミチヨウ ウ<br>東彼杵郡波佐見町        | 87.4  | 17 | 群馬県  | アガツマグンナガノハラ マチ<br>吾妻郡長野原町   | 85.9  |
| 8  | 沖縄県  | ナカガミグンキタナカガスクン<br>中頭郡北中城村          | 87.0  | 18 | 茨城県  | ユウキグンヤチヨマチ<br>結城郡八千代町       | 85.8  |
| 9  | 新潟県  | ミナミウオヌマグンユザワマチ<br>南魚沼郡湯沢町          | 86.8  | 19 | 沖縄県  | シマジリグンヤエセチヨウ ウ<br>島尻郡八重瀬町   | 85.7  |
| 10 | 島根県  | チカノアングン ツワノチヨウ ウ<br>鹿足郡津和野町        | 86.8  | 20 | 熊本県  | アソグンアソマチ<br>阿蘇郡南阿蘇村         | 85.7  |

- (注 1) 保険請求のあった薬局の所在地を示している。(平成 30 年 3 月調剤分)  
 (注 2) 各市町村において、保険請求のあった薬局が 3 軒以下の地域は除外している。  
 (注 3) 後発医薬品割合は数量ベース(新指標)を用いている。

## 3. 市町村別後発医薬品割合マップ

図 2



- (注 1) 保険請求のあった薬局の所在地を示している。(平成 30 年 3 月調剤分)  
 (注 2) 空白となっている地域は、当該月において保険請求のあった薬局数が 3 軒以下の市町村である。  
 (注 3) 後発医薬品割合は数量ベース(新指標)を用いている。