

# 介護保険事業状況報告の概要

## (平成23年9月暫定版)

### 1. 第1号被保険者数(9月末現在)

第1号被保険者数は、2,928万人となっている。

### 2. 要介護(要支援)認定者数(9月末現在)

要介護(要支援)認定者数は、520.4万人となっている。

第1号被保険者に対する割合は約17.8%となっている。

### 3. 居宅(介護予防)サービス受給者数(現物給付7月サービス分、償還給付8月支出決定分)

居宅(介護予防)サービス受給者数は、314.7万人となっている。

### 4. 地域密着型(介護予防)サービス受給者数(現物給付7月サービス分、償還給付8月支出決定分)

地域密着型(介護予防)サービス受給者数は、29.0万人となっている。

### 5. 施設サービス受給者数(現物給付7月サービス分、償還給付8月支出決定分)

施設サービス受給者数は84.3万人で、うち「介護老人福祉施設」が44.1万人、「介護老人保健施設」が32.5万人、「介護療養型医療施設」が8.0万人となっている。

(同一月に2施設以上でサービスを受けた場合、施設ごとにそれぞれ受給者数を1人と計上するが、合計には1人と計上しているため、3施設の合算と合計が一致しない。)

### 6. 保険給付決定状況(現物給付7月サービス分、償還給付8月支出決定分)

特定入所者介護サービス費、高額介護サービス費を含む保険給付費の総額は、6,382億円となっている。

#### (1) 再掲：保険給付費(特定入所者介護サービス費、高額介護サービス費を含まない。)

特定入所者介護サービス費、高額介護サービス費を除いた保険給付費の総額は6,035億円となっており、居宅(介護予防)サービス分は3,165億円、地域密着型(介護予防)サービス分は588億円、施設サービス分は2,281億円となっている。

#### (2) 再掲：特定入所者介護(介護予防)サービス費

特定入所者介護(介護予防)サービス費の給付費総額は237億円となっており、食費分は184億円、居住費(滞在費)分は53億円となっている。

#### (3) 再掲：高額介護(介護予防)サービス費(償還給付8月支出決定分)

高額介護(介護予防)サービス費の給付費総額は111億円となっており、世帯合算分は9億円、その他分は102億円となっている。

(注1) 東日本大震災の影響により調査報告が困難であったため、以下の10保険者を含まない。

岩手県…陸前高田市、大槌町

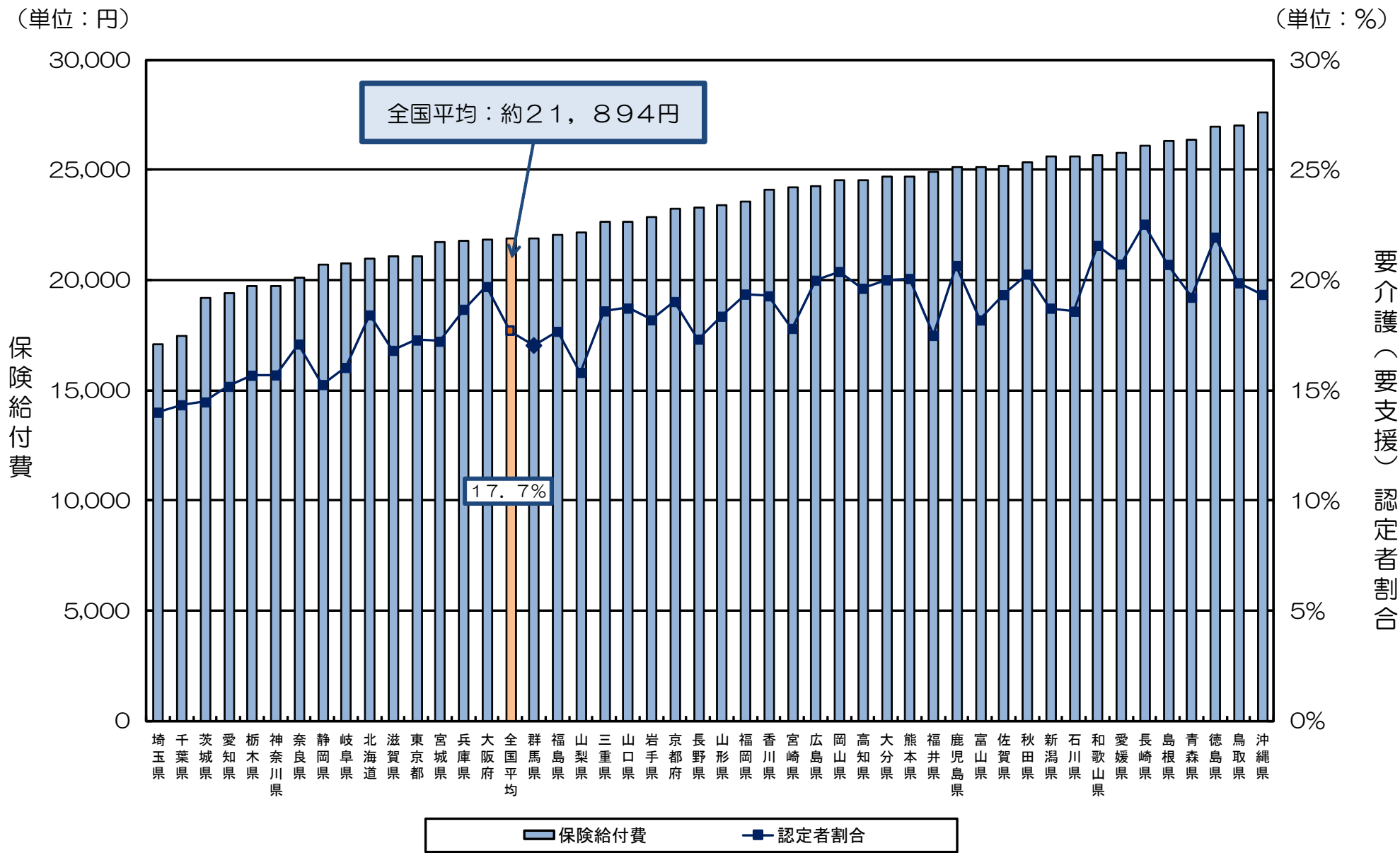
宮城県…山元町

福島県…広野町、楡葉町、富岡町、川内村、大熊町、双葉町、飯館村

(注2) 平成23年3月サービス提供分以降、東日本大震災による影響を受けた介護サービス事業所等は、通常の請求を行うことが困難な場合に、「概算」による介護報酬等の請求を行うことができるところ、本調査は、審査支払機関へ提出された介護給付費明細書の数値(実績ベース)を基に集計しているため、「概算」の方法により行われた請求の費用等の数値は含まれない。

また、遅れて請求された介護給付費明細書等については、便宜上、審査確定月の前月のサービス分として計上している。

# 第1号被保険者一人あたり保険給付費 及び 要介護（要支援）認定者割合 【都道府県別】



※1 要介護（要支援）認定者数及び保険給付費は、第2号被保険者分も含んでいる。  
 ※2 第1号被保険者数及び要介護（要支援）認定者数は、平成23年7月末実績であり、保険給付費は、平成23年7月サービス分である。  
 ※3 特定入所者介護（介護予防）サービス費、高額介護（介護予防）サービス費を含む。