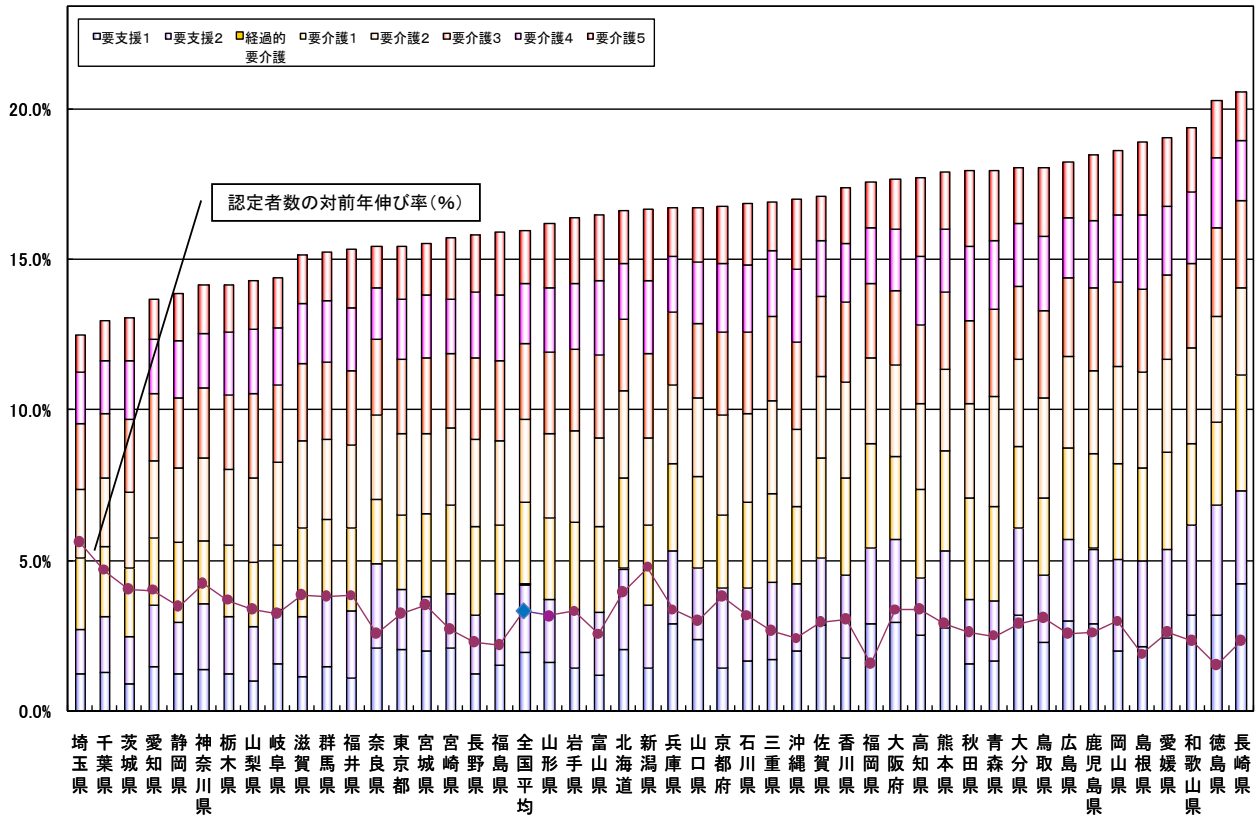


図2 都道府県別第1号被保険者に占める要介護（要支援）認定者（第1号被保険者）の割合

※ 第1号被保険者及び要介護（要支援）認定者数は、平成20年度末現在の数値である。
対前年比は、平成19年度末現在と平成20年度末現在の認定者数（第1号被保険者）の比較である。



(5) 居宅介護（介護予防）サービス受給者数

居宅介護（介護予防）サービス受給者（以下「居宅サービス受給者」という。）数は、平成20年度累計（※平成20年3月から平成21年2月）で総数3,276万人（延人月。以下同じ。）、うち第1号被保険者数は3,161万人、第2号被保険者数は115万人となっている。1ヶ月当たり平均でみると総数で273万人となり、前年度（263万人）に比べ11万人（4.0%）増となっている。（図4）

要介護度別に年度累計では、要支援1：407万人、要支援2：522万人、経過的要介護：1万人、要介護1：662万人、要介護2：691万人、要介護3：503万人、要介護4：303万人、要介護5：187万人となっており、要介護2の受給者数が21.1%と最も多くなっており、要介護度が軽度（要支援1～要介護2）の受給者が約69.7%を占めている。（4表、図3）

※介護保険制度のサービス給付（受給者数及び保険給付）は、3月から翌年2月を年度単位としている。（以下同じ。）

4表 居宅サービス受給者数(年度累計)

(単位:千人)

区分	要支援1	要支援2	経過的要介護	要介護1	要介護2	要介護3	要介護4	要介護5	計
第1号被保険者	4,010	5,067	8	6,450	6,599	4,811	2,902	1,758	31,605
第2号被保険者	56	156	0	167	310	222	132	107	1,151
総数	4,067	5,223	8	6,617	6,909	5,034	3,034	1,865	32,756
構成比	12.4%	15.9%	0.0%	20.2%	21.1%	15.4%	9.3%	5.7%	100.0%