

# 厚生年金保険・国民年金事業の概況 (平成 23 年 12 月現在)

## 1. 総括

### (1) 適用状況

- 平成23年12月末の国民年金と厚生年金保険の被保険者数は、6,363万人であり、前年同月に比べて、46万人（0.7%）減少している。

表 1 制度別適用状況

|                | 事業所数      | 被保険者数(人)    |            |            | 標準報酬月額<br>の平均(円) |
|----------------|-----------|-------------|------------|------------|------------------|
|                |           | 総数          | 男子         | 女子         |                  |
| 厚生年金保険         | 1,748,634 | 34,753,749  | 22,373,509 | 12,380,240 | 304,945          |
| 船員以外           | 1,743,935 | 34,700,623  | 22,320,383 | 12,380,240 | 304,830          |
| 一般男子           | ・         | 22,319,760  | 22,319,760 | ・          | 345,998          |
| 女子             | ・         | 12,380,240  | ・          | 12,380,240 | 230,607          |
| 坑内員            | ・         | 623         | 623        | ・          | 346,498          |
| 船員             | 4,699     | 53,126      | 53,126     | ・          | 380,375          |
| 国民年金           | ・         | 28,876,384  | 9,822,957  | 19,053,427 | ・                |
| 第1号            | ・         | 18,713,218  | 9,604,338  | 9,108,880  | ・                |
| 任意加入           | ・         | 334,460     | 106,586    | 227,874    | ・                |
| 第3号            | ・         | 9,828,706   | 112,033    | 9,716,673  | ・                |
| 合計             | ・         | 63,630,133  | 32,196,466 | 31,433,667 | ・                |
| 人口             | ・         | 127,730,000 | 62,140,000 | 65,590,000 | ・                |
| うち20～59歳       | ・         | 64,470,000  | 32,520,000 | 31,930,000 | ・                |
| 共済組合(平成23年3月末) | ・         | 4,418,146   | 2,840,126  | 1,578,020  | ・                |

注1. 厚生年金保険の被保険者のうち、坑内員及び、船員は全員男子とみなした。

注2. 人口は翌月1日現在の推計人口(総務省統計局)である。

- 平成23年12月末の国民年金、厚生年金保険及び福祉年金の受給者数（同一の年金種別を除く延人数）は、4,173万人であり、前年同月に比べて、77万人（1.9%）増加している。

表 2 制度別年金受給者数

(単位:人)

|           | 総数         | 老齢給付       |            | 障害年金      | 遺族給付      |        |
|-----------|------------|------------|------------|-----------|-----------|--------|
|           |            | 老齢年金       | 通算老齢年金     |           | 遺族年金      | 通算遺族年金 |
| 厚生年金保険 計  | 30,195,765 | 13,712,367 | 11,203,303 | 383,186   | 4,848,236 | 48,673 |
| 旧共済組合を除く  | 29,581,682 | 13,336,170 | 11,107,158 | 378,282   | 4,712,583 | 47,489 |
| 旧法        | 2,455,099  | 1,012,974  | 824,766    | 57,094    | 513,760   | 46,505 |
| 新法        | 27,078,389 | 12,299,893 | 10,278,069 | 319,462   | 4,180,965 | ・      |
| (再掲) 基礎あり | 17,173,437 | 9,249,059  | 7,633,346  | 211,075   | 79,957    | ・      |
| 基礎または定額あり | 19,662,851 | 10,571,442 | 9,091,409  | ・         | ・         | ・      |
| 基礎繰上げあり   | 1,470,578  | 339,256    | 1,131,322  | ・         | ・         | ・      |
| 基礎繰上げなし   | 18,192,273 | 10,232,186 | 7,960,087  | ・         | ・         | ・      |
| 基礎及び定額なし  | 2,915,111  | 1,728,451  | 1,186,660  | ・         | ・         | ・      |
| 船員保険(旧法)  | 48,194     | 23,303     | 4,323      | 1,726     | 17,858    | 984    |
| 旧共済組合計    | 614,083    | 376,197    | 96,145     | 4,904     | 135,653   | 1,184  |
| 旧法        | 240,951    | 184,870    | 8,197      | 2,177     | 44,523    | 1,184  |
| 新法        | 373,132    | 191,327    | 87,948     | 2,727     | 91,130    | ・      |
| (再掲) 基礎あり | 105,583    | 103,351    | 1,512      | 675       | 45        | ・      |
| 国民年金 計    | 28,814,413 | 25,946,378 | 1,015,047  | 1,738,330 | 114,658   | ・      |
| 旧法抛出处     | 2,793,754  | 1,678,819  | 1,015,047  | 79,519    | 20,369    | ・      |
| 新法基礎年金    | 26,020,659 | 24,267,559 | ・          | 1,658,811 | 94,289    | ・      |
| (再掲) 基礎のみ | 7,943,959  | 6,488,271  | ・          | 1,427,524 | 28,164    | ・      |
| 福祉年金      | 3,602      | 3,602      | ・          | ・         | ・         | ・      |
| 合計        | 41,734,760 | 30,309,937 | 4,583,492  | 1,909,766 | 4,882,892 | 48,673 |

注1. 新法老齢厚生年金のうち、旧法の老齢年金に相当するものは「老齢年金」に、それ以外のは「通算老齢年金」に計上している。新法退職共済年金についても同様。

注2. 人数の合計は、厚生年金保険(旧農林共済組合を含まない)と基礎年金(同一の年金種別)を併給している者の重複分を控除した数である。

注3. 「基礎あり」は基礎年金(同一の年金種別)も受給している者の数である。

注4. 旧共済組合計の「基礎あり」は旧農林共済組合分を除く。

注5. 「基礎のみ」は同一の年金種別の厚生年金保険(旧共済組合を除く)の受給権を有しない基礎年金受給(権)者の数である。

注6. 寡婦年金については、新法においても存続しているが、第1号被保険者であった夫の妻のみに対して適用され、基礎年金一律の給付ではないため、新法分も便宜上旧法抛出处に計上している。

- 平成23年12月末の国民年金、厚生年金保険及び老齢福祉年金の受給者の年金総額は、45兆1千億円であり、前年同月に比べて、8千億円（1.9%）増加している。

表3 制度別受給者年金総額

(単位：百万円)

|             | 総 数        | 老齢給付       |           | 障害年金      | 遺族給付      |        |
|-------------|------------|------------|-----------|-----------|-----------|--------|
|             |            | 老齢年金       | 通算老齢年金    |           | 遺族年金      | 通算遺族年金 |
| 厚生年金保険 計    | 26,199,019 | 18,448,143 | 2,397,432 | 300,513   | 5,040,116 | 12,814 |
| 厚生年金基金代行分除く | 24,611,217 | 16,966,022 | 2,291,751 | 300,513   | 5,040,116 | 12,814 |
| 旧共済組合を除く    | 25,318,756 | 17,764,495 | 2,371,525 | 295,180   | 4,875,029 | 12,527 |
| 旧 法         | 2,759,704  | 1,819,862  | 321,895   | 68,167    | 537,505   | 12,275 |
| 厚生年金基金代行分除く | 2,727,333  | 1,792,858  | 316,528   | 68,167    | 537,505   | 12,275 |
| 新 法         | 22,458,676 | 15,877,548 | 2,048,048 | 223,441   | 4,309,640 | ・      |
| (別掲) 基礎年金   | 11,885,320 | 6,562,414  | 5,059,450 | 183,055   | 80,401    | ・      |
| 厚生年金基金代行分除く | 20,903,245 | 14,422,431 | 1,947,734 | 223,441   | 4,309,640 | ・      |
| 船員保険 (旧法)   | 100,376    | 67,085     | 1,582     | 3,572     | 27,884    | 252    |
| 旧共済組合計      | 880,263    | 683,648    | 25,908    | 5,333     | 165,087   | 287    |
| 旧 法         | 502,395    | 441,174    | 3,928     | 3,478     | 53,528    | 287    |
| 新 法         | 377,868    | 242,474    | 21,980    | 1,855     | 111,559   | ・      |
| (別掲) 基礎年金   | 78,931     | 77,296     | 1,018     | 571       | 47        | ・      |
| 国民年金 計      | 18,868,076 | 16,993,443 | 224,698   | 1,539,827 | 110,107   | ・      |
| 旧法拠出制       | 1,115,378  | 810,524    | 224,698   | 70,730    | 9,426     | ・      |
| 新法基礎年金      | 17,752,698 | 16,182,920 | ・         | 1,469,098 | 100,680   | ・      |
| (再掲) 基礎のみ   | 5,337,757  | 4,039,492  | ・         | 1,269,236 | 29,028    | ・      |
| 福祉年金        | 1,456      | 1,456      | ・         | ・         | ・         | ・      |
| 合 計         | 45,068,550 | 35,443,042 | 2,622,131 | 1,840,341 | 5,150,223 | 12,814 |

注1. 年金総額には一部停止額を含む。

注2. 旧共済組合計の基礎年金には旧農林共済組合分を含まない。

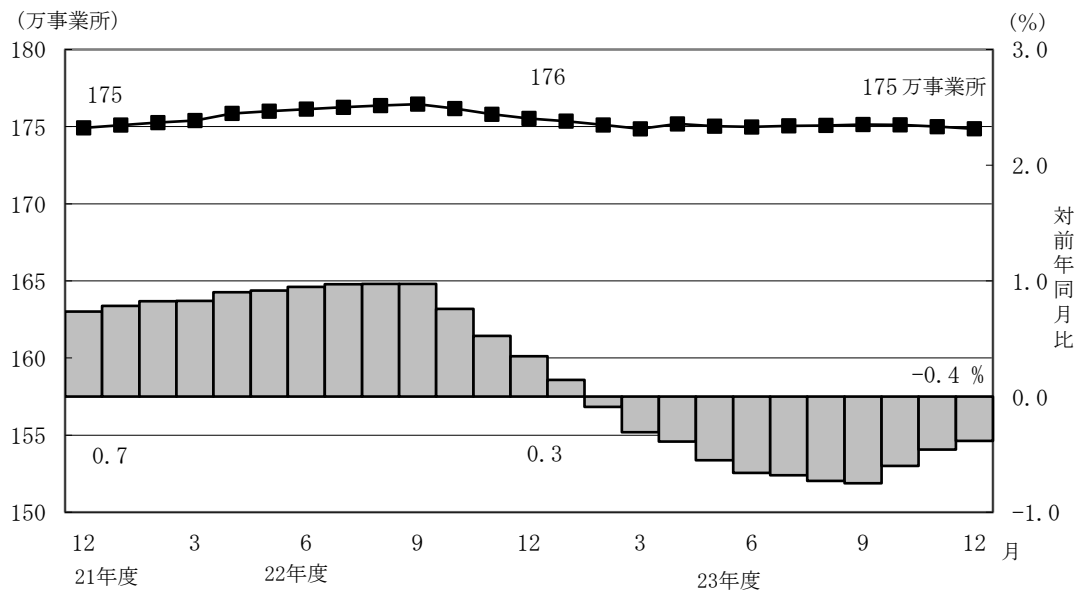
注3. 「基礎のみ」は同一の年金種別の厚生年金保険（旧共済組合を除く）の受給権を有しない基礎年金受給者の年金総額である。

## 2. 厚生年金保険

### (1) 適用状況

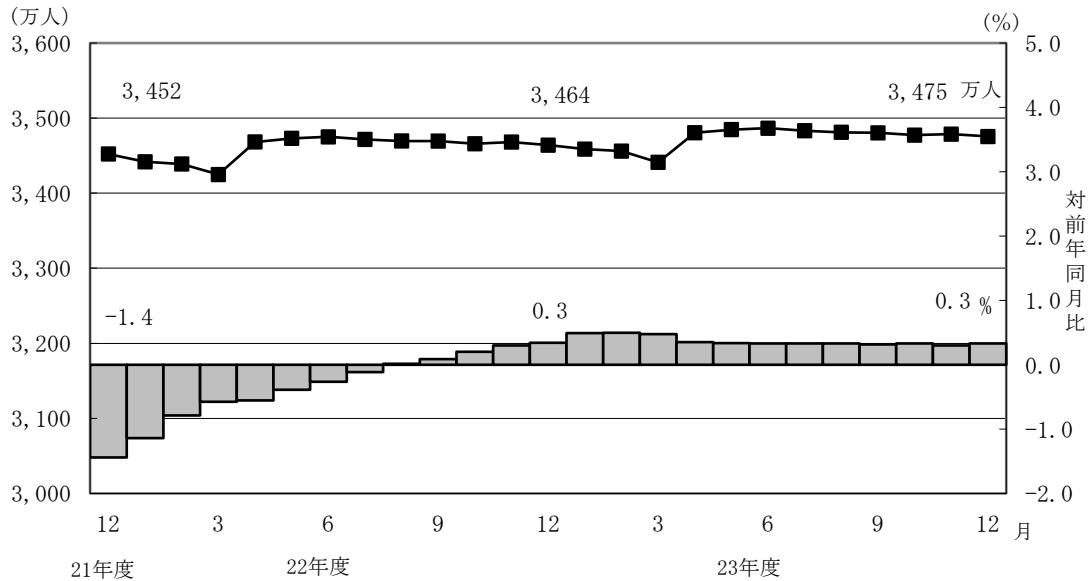
- 平成23年12月末の厚生年金保険の適用事業所数は175万事業所であり、前年同月に比べて1万事業所（0.4%）減少している。

図1 厚生年金保険 適用事業所数の推移



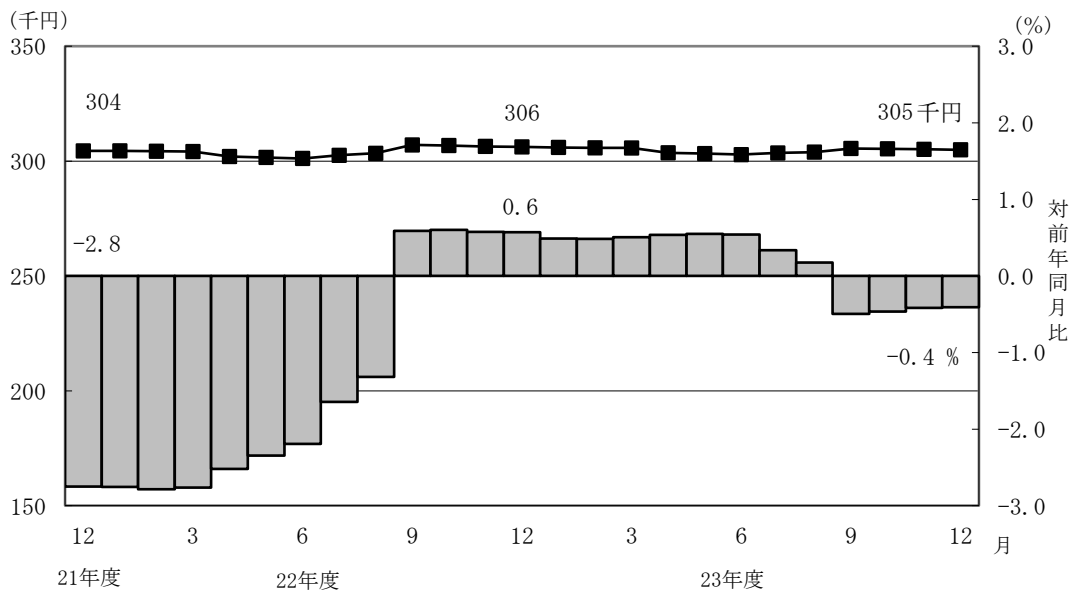
- 厚生年金保険の被保険者数は3,475万人となっており、前年同月に比べて11万人(0.3%)増加している。内訳をみると、一般男子が2,232万人(対前年同月比1万人、0.1%増)、女子が1,238万人(対前年同月比10万人、0.8%増)、坑内員が6百人(対前年同月比2人、0.3%減)、船員が5万人(対前年同月比1千人、2.2%減)である。

図2 厚生年金保険 被保険者数の推移



- 標準報酬月額額の平均は、30万4,945円となっており、対前年同月に比べて0.4%減少している。内訳をみると、一般男子は34万5,998円(対前年同月比0.5%減)、女子は23万607円(対前年同月比0.0%増)、坑内員は34万6,498円(対前年同月比1.3%減)、船員が38万375円(0.2%増)である。

図3 厚生年金保険 標準報酬月額額の平均の推移

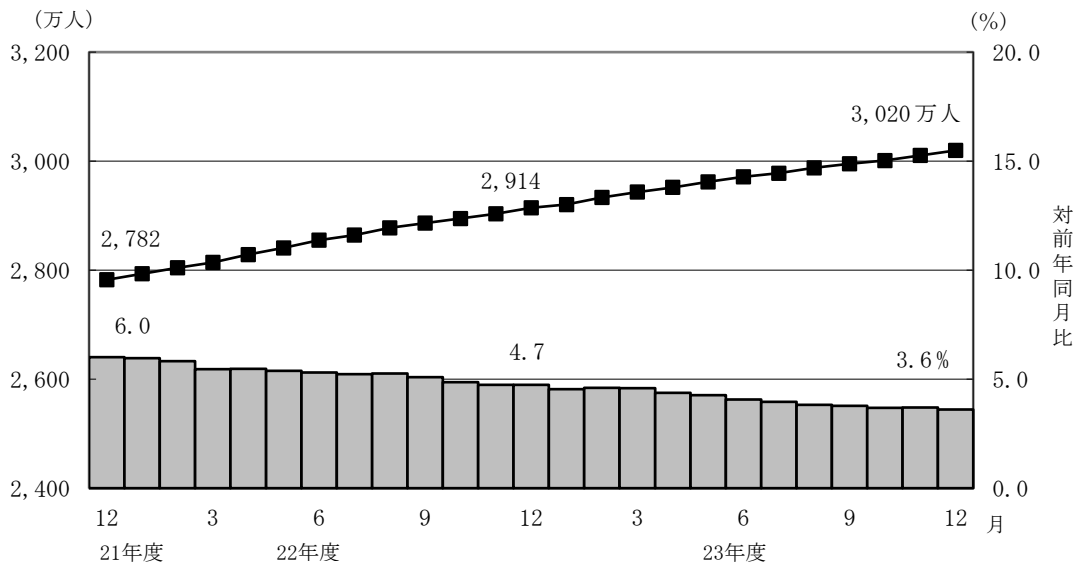


- 賞与支給事業所数は55万事業所、賞与支給被保険者数は2,052万人、標準賞与額の平均は48万5,700円となっている。

## (2) 給付状況

- 平成23年12月末の厚生年金保険受給者数は3,020万人（旧法厚年分246万人、新法厚年分2,708万人、旧法船保分5万人、旧共済分61万人）で、前年同月に比べて105万人（3.6%）増加している。
- 老齢給付の受給者数は2,492万人（旧法厚年分184万人、新法厚年分2,258万人、旧法船保分3万人、旧共済分47万人）で、前年同月に比べて92万人（3.8%）増加している。
- 障害給付の受給者数は38万人（旧法厚年分6万人、新法厚年分32万人、旧法船保分2千人、旧共済分5千人）で、前年同月に比べて1万人（2.8%）増加している。
- 遺族給付の受給者数は490万人（旧法厚年分56万人、新法厚年分418万人、旧法船保分2万人、旧共済分14万人）で、前年同月に比べて12万人（2.6%）増加している。

図4 厚生年金保険受給者数の推移



- 平成23年12月末の老齢年金受給者の平均年金月額は、15万2,465円となっている。老齢年金の新規裁定者（受給者）の平均年金月額は、7万6,465円である。

- 平成23年12月における失業給付との調整に該当する受給権者数は9万人、高年齢雇用継続給付との併給調整に該当する受給権者数は36万人となっている。

表4 雇用保険の給付と老齢厚生年金との調整

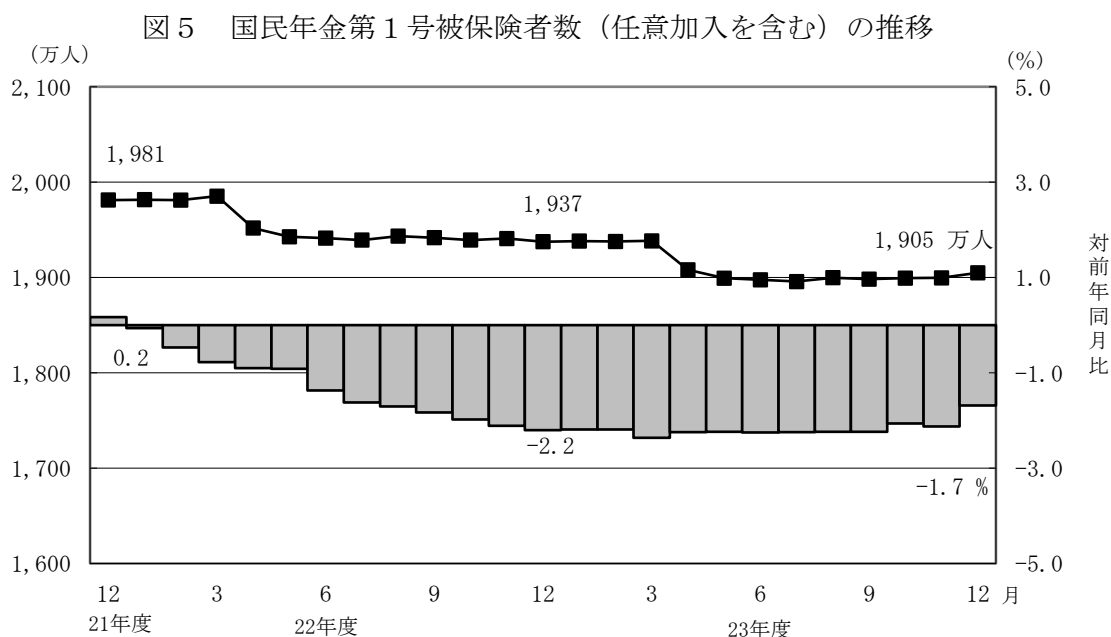
|           | 失業給付   |        |        |            |            |           |           |        |        |
|-----------|--------|--------|--------|------------|------------|-----------|-----------|--------|--------|
|           | 件数     |        |        | 総停止年金額(千円) |            |           | 平均停止月額(円) |        |        |
|           | 計      | 老齢相当   | 通老相当   | 計          | 老齢相当       | 通老相当      | 計         | 老齢相当   | 通老相当   |
| 平成 23年 7月 | 91,022 | 74,408 | 16,614 | 73,725,729 | 69,822,551 | 3,903,178 | 67,498    | 78,198 | 19,578 |
| 8月        | 95,783 | 77,828 | 17,955 | 77,417,164 | 73,176,105 | 4,241,059 | 67,355    | 78,352 | 19,684 |
| 9月        | 95,812 | 77,961 | 17,851 | 78,358,808 | 74,131,347 | 4,227,461 | 68,153    | 79,240 | 19,735 |
| 10月       | 88,922 | 71,260 | 17,662 | 71,827,183 | 67,590,620 | 4,236,564 | 67,313    | 79,042 | 19,989 |
| 11月       | 84,962 | 68,021 | 16,941 | 68,716,264 | 64,596,539 | 4,119,725 | 67,399    | 79,138 | 20,265 |
| 12月       | 85,784 | 69,142 | 16,642 | 70,374,812 | 66,314,580 | 4,060,232 | 68,364    | 79,926 | 20,331 |

|           | 高年齢雇用継続給付 |         |       |                      |            |         |           |        |       |
|-----------|-----------|---------|-------|----------------------|------------|---------|-----------|--------|-------|
|           | 件数        |         |       | 高年齢雇用継続給付による停止総額(千円) |            |         | 平均停止月額(円) |        |       |
|           | 計         | 老齢相当    | 通老相当  | 計                    | 老齢相当       | 通老相当    | 計         | 老齢相当   | 通老相当  |
| 平成 23年 7月 | 345,567   | 336,869 | 8,698 | 42,524,012           | 41,751,019 | 772,993 | 10,255    | 10,328 | 7,406 |
| 8月        | 353,434   | 344,508 | 8,926 | 43,470,239           | 42,674,820 | 795,419 | 10,249    | 10,323 | 7,426 |
| 9月        | 355,210   | 346,336 | 8,874 | 44,259,565           | 43,441,843 | 817,722 | 10,383    | 10,453 | 7,679 |
| 10月       | 361,261   | 352,087 | 9,174 | 45,417,131           | 44,576,321 | 840,809 | 10,477    | 10,550 | 7,638 |
| 11月       | 360,903   | 351,642 | 9,261 | 45,943,372           | 45,094,613 | 848,759 | 10,608    | 10,687 | 7,637 |
| 12月       | 363,531   | 354,086 | 9,445 | 46,388,205           | 45,520,846 | 867,360 | 10,634    | 10,713 | 7,653 |

### 3. 国民年金

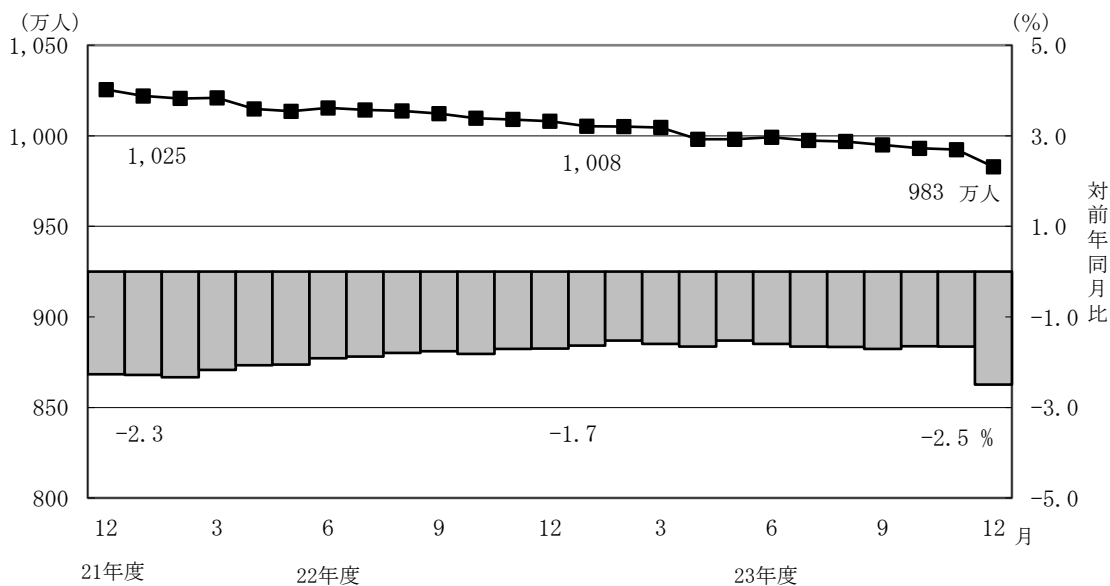
#### (1) 適用状況

- 平成23年12月末の第1号被保険者数（任意加入被保険者を含む。）は、1,905万人となっており、前年同月に比べて33万人（1.7%）減少している。内訳をみると、男子は971万人（対前年同月比18万人、1.8%減）、女子は934万人（対前年同月比15万人、1.6%減）である。



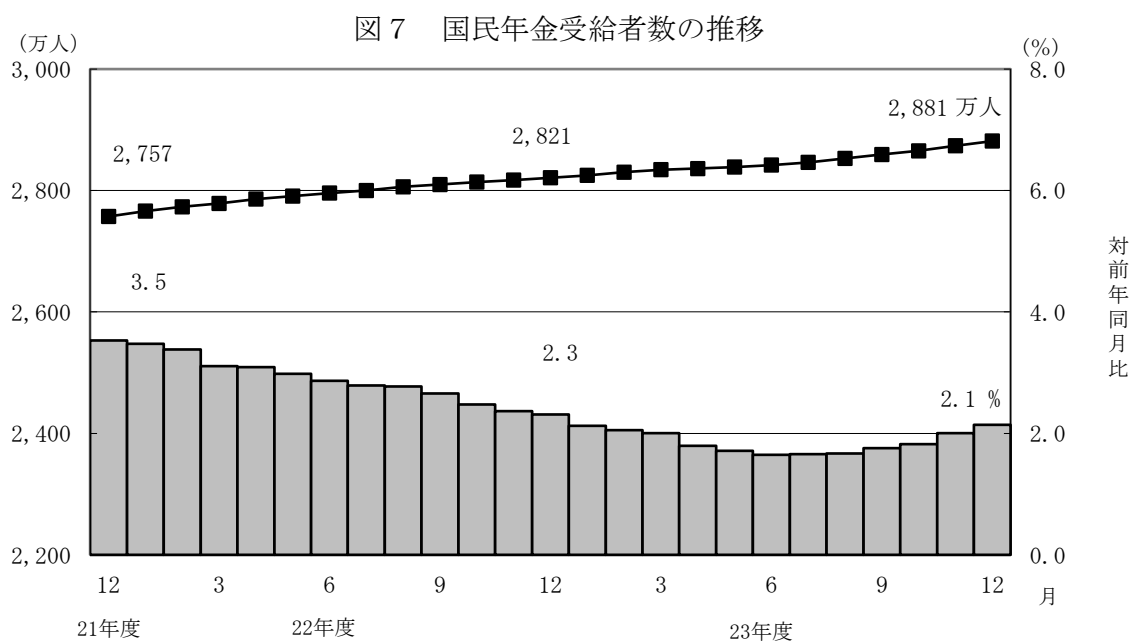
- 第3号被保険者数は983万人となっており、前年同月に比べて25万人、2.5%減少している。内訳をみると、男子は11万人（対前年同月比1千人、1.2%減）、女子は972万人（対前年同月比25万人、2.5%減）となっている。

図6 国民年金第3号被保険者数の推移



## (2) 給付状況

- 平成23年12月末の国民年金受給者数は2,881万人（旧法拠出制279万人、基礎年金2,602万人）で、前年同月に比べて60万人（2.1%）増加している。
- 老齢給付の受給者数は2,696万人（旧法拠出制269万人、基礎年金2,427万人）で、前年同月に比べて58万人（2.2%）増加している。
- 障害給付の受給者数は174万人（旧法拠出制8万人、基礎年金166万人）で、前年同月に比べて3万人（1.8%）増加している。
- 遺族給付の受給者数は11万人（旧法拠出制2万人、基礎年金9万人）で、前年同月に比べて2千人（1.5%）減少している。



- 国民年金の老齢年金受給者の平均年金月額は、平成23年12月末で5万4,579円となっている。

老齢年金の新規裁定者（受給者）の平均年金月額は、5万442円となっている。

- 旧法老齢年金受給権者及び厚生年金の受給権を有しない老齢基礎年金受給権者について繰上げ受給の状況をみると、12月は新規裁定者2万4千人のうち繰上げ受給権者が6千人となっており、繰上げ受給率は24.6%である。なお、平成22年度新規裁定者の繰上げ受給率は26.9%となっている。