

◎ 指示があるまで開かないこと。

(平成 24 年 2 月 4 日 9 時 50 分～12 時 00 分)

## 注 意 事 項

1. 試験問題の数は 130 問で解答時間は正味 2 時間 10 分である。
2. 解答方法は次のとおりである。
  - (1) (例 1)の問題では a から e までの 5 つの選択肢があるので、そのうち質問に適した選択肢を 1 つ選び答案用紙に記入すること。なお、(例 1)の質問には 2 つ以上解答した場合は誤りとする。

(例 1) 201 歯科医業が行えるのはどれか。1 つ選べ。

- a 合格発表日以降
- b 合格証書受領日以降
- c 免許申請日以降
- d 臨床研修開始日以降
- e 歯科医籍登録日以降

(例 1)の正解は「e」であるから答案用紙の **e** をマークすればよい。

答案用紙①の場合、					答案用紙②の場合、				
201	a	b	c	d	e	201	201	a	a
						a	b	b	b
						b	c	c	c
						c	d	d	d
						d	e	e	e
						e			

(2) (例2)の問題では a から e までの5つの選択肢があるので、そのうち質問に適した選択肢を2つ選び答案用紙に記入すること。なお、(例2)の質問には1つ又は3つ以上解答した場合は誤りとする。

(例2) 202 歯科医籍訂正の申請が必要なのはどれか。2つ選べ。

- a 氏名変更時
- b 住所地変更時
- c 勤務先変更時
- d 診療所開設時
- e 本籍地都道府県変更時

(例2)の正解は「a」と「e」であるから答案用紙の **a** と **e** をマークすればよい。

<p>答案用紙①の場合、</p> <p>202 <b>a</b> <b>b</b> <b>c</b> <b>d</b> <b>e</b></p> <p style="text-align: center;">↓</p> <p>202 ● <b>b</b> <b>c</b> <b>d</b> ●</p>	<p>答案用紙②の場合、</p> <table style="width: 100%; border: none;"> <tr> <td style="text-align: center;">202</td> <td style="text-align: center;">202</td> </tr> <tr> <td style="text-align: center;"><b>a</b></td> <td style="text-align: center;">●</td> </tr> <tr> <td style="text-align: center;"><b>b</b></td> <td style="text-align: center;"><b>b</b></td> </tr> <tr> <td style="text-align: center;"><b>c</b></td> <td style="text-align: center;">→ <b>c</b></td> </tr> <tr> <td style="text-align: center;"><b>d</b></td> <td style="text-align: center;"><b>d</b></td> </tr> <tr> <td style="text-align: center;"><b>e</b></td> <td style="text-align: center;">●</td> </tr> </table>	202	202	<b>a</b>	●	<b>b</b>	<b>b</b>	<b>c</b>	→ <b>c</b>	<b>d</b>	<b>d</b>	<b>e</b>	●
202	202												
<b>a</b>	●												
<b>b</b>	<b>b</b>												
<b>c</b>	→ <b>c</b>												
<b>d</b>	<b>d</b>												
<b>e</b>	●												

(3) (例3)の問題では問題ごとに正答数が異なるので、それぞれに適した数の選択肢をすべて選び答案用紙に記入すること。

例えば、質問に適した選択肢が3つである場合は、2つ以下又は4つ以上解答した場合は誤りとする。

(例3) 203 歯科医師法に規定されているのはどれか。すべて選べ。

- a 不正受験者の措置
- b 診療所開設の届出
- c 保健指導を行う義務
- d 歯科技工指示書の記載
- e 歯科医師の氏名の公表

(例3)の正解は「a」と「c」と「e」であるから答案用紙の **a** と **c** と **e** をマークすればよい。

<p>答案用紙①の場合、</p> <p>203 <b>a</b> <b>b</b> <b>c</b> <b>d</b> <b>e</b></p> <p style="text-align: center;">↓</p> <p>203 ● <b>b</b> ● <b>d</b> ●</p>	<p>答案用紙②の場合、</p> <table style="width: 100%; border: none;"> <tr> <td style="text-align: center;">203</td> <td style="text-align: center;">203</td> </tr> <tr> <td style="text-align: center;"><b>a</b></td> <td style="text-align: center;">●</td> </tr> <tr> <td style="text-align: center;"><b>b</b></td> <td style="text-align: center;"><b>b</b></td> </tr> <tr> <td style="text-align: center;"><b>c</b></td> <td style="text-align: center;">→ ●</td> </tr> <tr> <td style="text-align: center;"><b>d</b></td> <td style="text-align: center;"><b>d</b></td> </tr> <tr> <td style="text-align: center;"><b>e</b></td> <td style="text-align: center;">●</td> </tr> </table>	203	203	<b>a</b>	●	<b>b</b>	<b>b</b>	<b>c</b>	→ ●	<b>d</b>	<b>d</b>	<b>e</b>	●
203	203												
<b>a</b>	●												
<b>b</b>	<b>b</b>												
<b>c</b>	→ ●												
<b>d</b>	<b>d</b>												
<b>e</b>	●												

(4) 選択肢が6つ以上ある問題については質問に適した選択肢を1つ選び答案紙に記入すること。なお、(例4)の質問には2つ以上解答した場合は誤りとする。

(例4) 204 平成20年医師・歯科医師・薬剤師調査で人口10万人当たりの歯科医師数が最も少ないのはどれか。1つ選べ。

- a 北海道
- b 青森県
- c 茨城県
- d 埼玉県
- e 福井県
- f 和歌山県
- g 鳥取県
- h 徳島県
- i 佐賀県
- j 沖縄県

(例4)の正解は「e」であるから答案紙の **e** をマークすればよい。

答案紙①の場合、	答案紙②の場合、
204 (a) (b) (c) (d) (e) (f) (g) (h) (i) (j)	204 (a) (a)
204 (a) (b) (c) (d) (●) (f) (g) (h) (i) (j)	(b) (b)
	(c) (c)
	(d) (d)
	(e) (●)
	(f) (f)
	(g) (g)
	(h) (h)
	(i) (i)
	(j) (j)

(5) 計算問題については、に囲まれた丸数字に入る適切な数値をそれぞれ1つ選び答案用紙に記入すること。なお、(例5)の質問には丸数字1つにつき2つ以上解答した場合は誤りとする。

(例5) 205 1歳6か月児歯科健康診査の結果を表に示す。

齲蝕罹患型	O <sub>1</sub>	O <sub>2</sub>	A	B	C
人 数	12	28	6	3	1

齲蝕有病者率を求めよ。

解答：① ② %

- |   |   |
|---|---|
| ① | ② |
| 0 | 0 |
| 1 | 1 |
| 2 | 2 |
| 3 | 3 |
| 4 | 4 |
| 5 | 5 |
| 6 | 6 |
| 7 | 7 |
| 8 | 8 |
| 9 | 9 |

(例5)の正解は「20」であるから①は答案用紙の(2)を②は(0)をマークすればよい。

答案用紙①の場合、

①	0	1	2	3	4	5	6	7	8	9
205	0	1	2	3	4	5	6	7	8	9
②	0	1	2	3	4	5	6	7	8	9

答案用紙②の場合、

①	②
0	0
1	1
2	2
3	3
4	4
5	5
6	6
7	7
8	8
9	9















- 1 歯周治療器具の先端部の写真(別冊No. 1)を別に示す。  
歯周ポケット搔爬術に用いるのはどれか。1つ選べ。

- a ア
- b イ
- c ウ
- d エ
- e オ

別 冊 No. 1
--------------

- 2 細胞外マトリックス成分はどれか。1つ選べ。

- a エラスチン
- b スタテリン
- c インテグリン
- d チロシンキナーゼ
- e ハイドロキシアパタイト

- 3 フッ化物濃度0.7 ppm で応用されるのはどれか。1つ選べ。

- a フッ化物洗口剤
- b フッ化物添加食塩
- c フッ化物歯面塗布剤
- d フッ化物配合歯磨剤
- e フッ化物添加水道水

4 患者の自己決定権を尊重する理由はどれか。1つ選べ。

- a 説明時間の短縮
- b 医療事故の回避
- c 歯科医師法の遵守
- d 患者の価値観の優先
- e 診療代支払いの容易化

5 老化による歯の変化で減少するのはどれか。1つ選べ。

- a 象牙質粒
- b 微小亀裂
- c 歯髄細胞
- d 透明象牙質
- e 細胞セメント質

6 医療面接で共感的態度を示す発言はどれか。1つ選べ。

- a 「それは大変でしたね」
- b 「それぐらいの痛みは普通です」
- c 「痛いから口が開かないんですね」
- d 「痛みを受け入れることが重要です」
- e 「もっとひどい症状の方もおられます」

7 歯槽粘膜部に瘻孔がみられるのはどれか。1つ選べ。

- a 歯肉線維腫症
- b 壊死性潰瘍性歯肉炎
- c 慢性化膿性根尖性歯周炎
- d 慢性単純性根尖性歯周炎
- e 急性単純性根尖性歯周炎

8 高齢無歯顎患者の誤嚥防止に関して、印象採得時の対応で正しいのはどれか。

1つ選べ。

- a 体位は坐位で行う。
- b 頭位は頭部後傾で行う。
- c 石膏印象材を選択する。
- d 流動性の良い印象材を用いる。
- e トレーを前歯部から臼歯部に向けて圧接する。

9 口内法エックス線写真で不透過像を示すのはどれか。1つ選べ。

- a 鼻腔
- b 切歯孔
- c 上顎洞
- d 前鼻棘
- e 正中口蓋縫合

10 Gingivitis is ( ) caused by dental plaque.

( )に入るのはどれか。1つ選べ。

- a aging
- b tumor
- c trauma
- d malnutrition
- e inflammation

11 肝機能検査項目はどれか。1つ選べ。

- a UA
- b BMI
- c GFR
- d HbA<sub>1c</sub>
- e  $\gamma$ -GTP

12 混合歯列期の口呼吸によって生じるのはどれか。1つ選べ。

- a 上顎歯列弓の狭窄
- b 上顎前歯の舌側傾斜
- c 下顎前歯の舌側傾斜
- d 下顎下縁平面の平坦化
- e 下顎骨の前方成長の促進

13 歯科用エックス線装置の管電圧はどれか。1つ選べ。

- a 60～70 V
- b 600～700 V
- c 6～7 kV
- d 60～70 kV
- e 600～700 kV

14 前癌状態はどれか。1つ選べ。

- a 紅板症
- b 地図状舌
- c 口腔扁平苔癬
- d 多形滲出性紅斑
- e 慢性再発性アフタ

15 「ターヘル・アナトミア」を訳して「解体新書」として著したのはどれか。1つ選べ。

- a 華岡青洲
- b 緒方洪庵
- c 杉田玄白
- d 高野長英
- e 貝原益軒

16 哺乳にかかわる原始反射はどれか。1つ選べ。

- a 探索反射
- b 把握反射
- c Moro 反射
- d Babinski 反射
- e 非対称性緊張性頸反射

17 急性智歯周囲炎の治療で抗菌薬の効果を評価できるのはどれか。1つ選べ。

- a 尿量
- b 血圧
- c 体温
- d 体重
- e 呼吸数

18 貧血を判断できるのはどれか。1つ選べ。

- a 顔面の浮腫
- b 皮膚の乾燥感
- c 顔面の知覚変化
- d 眼瞼結膜の色調
- e 顔面皺線の深さ



19 特定健康診査で判定されるのはどれか。1つ選べ。

- a 特定疾病
- b 難治性疾患
- c 新興感染症
- d 内臓脂肪症候群
- e アレルギー性疾患

20 浸潤癌と上皮内癌との鑑別で重要な病理所見はどれか。1つ選べ。

- a 核の過染性
- b 極性の喪失
- c 基底膜の破壊
- d 細胞の多形性
- e 異型核分裂像の出現

21 接着性レジンセメントを用いて全部鑄造冠を合着することとした。  
保持力を高めるために最も有効な冠内面処理はどれか。1つ選べ。

- a リン酸処理
- b クエン酸処理
- c シランカップリング処理
- d 次亜塩素酸ナトリウム処理
- e アルミナサンドブラスト処理

22 正常歯列における大白歯部隣接面の接触点の位置はどれか。1つ選べ。

- a 歯頂側寄り 1/3 舌側寄り 1/3
- b 歯頂側寄り 1/3 頬側寄り 1/3
- c 歯頂側寄り 1/5 舌側寄り 1/3
- d 歯頂側寄り 1/5 頬側寄り 1/3
- e 歯頂側寄り 1/5 頬舌的中央

23 AIDS 患者に高頻度に見られるのはどれか。1つ選べ。

- a 類天疱瘡
- b 歯肉増殖症
- c 口腔扁平苔癬
- d 口腔カンジダ症
- e 慢性再発性アフタ

24 エックス線画像検査でフィルムに入射する散乱線が少なくなるのはどれか。1つ選べ。

- a 管電圧を高くする。
- b 増感紙を使用する。
- c 照射野を大きくする。
- d グリッドを使用する。
- e 被写体・フィルム間距離を短くする。

- 25 日本人の下顎乳中切歯の口腔内萌出開始時期はどれか。1つ選べ。
- a 生後3か月ころ
  - b 生後8か月ころ
  - c 1歳0か月ころ
  - d 1歳6か月ころ
  - e 2歳0か月ころ
- 26 コンポジットレジンを用いた2級窩洞修復時に行う隔壁の目的で正しいのはどれか。1つ選べ。
- a 術野の明視
  - b 窩洞の防湿
  - c 接触点の付与
  - d 研磨性の向上
  - e 残存歯質の補強
- 27 侵襲性歯周炎で著明なのはどれか。1つ選べ。
- a 菌垢沈着
  - b 菌石沈着
  - c 歯肉の炎症
  - d 歯槽骨吸収
  - e 象牙質知覚過敏

28 三叉神経に支配されるのはどれか。1つ選べ。

- a 頬筋
- b 咬筋
- c 広頸筋
- d 口蓋帆挙筋
- e オトガイ舌骨筋

29 粘液の染色に用いるのはどれか。1つ選べ。

- a PAS 染色
- b Grocott 染色
- c SudanⅢ 染色
- d Congo-Red 染色
- e Ziehl-Neelsen 染色

30 口唇・口蓋裂の発症を説明する有力な学説はどれか。1つ選べ。

- a 細菌感染説
- b 放射線被曝説
- c 染色体異常説
- d 多因子しきい説
- e ウイルス感染説

31 患者が意識を失って倒れた際に、静脈路を確保する目的はどれか。1つ選べ。

- a 輸血
- b 薬物投与
- c 血液検査
- d 栄養補給
- e 中心静脈圧測定

32 骨のリモデリングに関与するのはどれか。1つ選べ。

- a グルカゴン
- b メラトニン
- c エストロゲン
- d バソプレシン
- e エンケファリン

33 耳下腺内を通るのはどれか。1つ選べ。

- a 舌神経
- b 頬神経
- c 副神経
- d 顔面神経
- e 迷走神経

34 うま味が生じるのはどれか。1つ選べ。

- a 食 塩
- b ショ糖
- c クエン酸
- d 塩酸キニーネ
- e グルタミン酸ナトリウム

35 診療情報開示の目的はどれか。1つ選べ。

- a 患者の権利擁護
- b 診療時間の短縮
- c チーム医療の推進
- d ヘルシンキ宣言の遵守
- e ノーマライゼーション

36 医療法で開設について規定されている施設はどれか。2つ選べ。

- a 薬 局
- b 病 院
- c 施術所
- d 診療所
- e 歯科技工所

37 数か月持続する咳を認める患者の喀痰を検査したところ Gaffky 5 号と判断された。

病原体として考えられるのはどれか。2つ選べ。

- a 結核菌
- b 肺炎球菌
- c 非結核性抗酸菌
- d 肺炎クラミジア
- e 肺炎マイコプラズマ

38 活性型ビタミン D<sub>3</sub> の生成に関与するのはどれか。2つ選べ。

- a 骨
- b 肝 臓
- c 腎 臓
- d 唾液腺
- e 副腎皮質

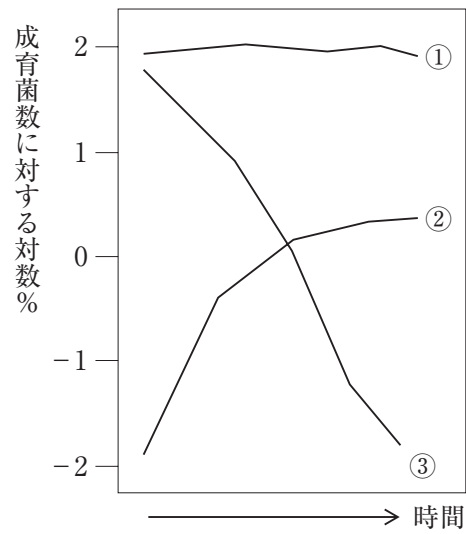
39 感染根管治療後の疼痛を防ぐための対応として適切なのはどれか。2つ選べ。

- a 根管洗浄を頻繁に行う。
- b 仮封後に咬合を確認する。
- c 根管を直線的に形成する。
- d ホルマリン系根管消毒剤を用いる。
- e 根尖孔を穿通してから根管拡大を行う。

40 自閉症児に歯科治療の手順を説明するのに有効なのはどれか。2つ選べ。

- a TEACCH 法
- b タイムアウト法
- c Tell-Show-Do 法
- d フラッピング法
- e レスponseコスト法

41 歯肉縁上プラークの成熟に伴うプラーク内の Streptococcus (S)、Nocardia (N) 及び Fusobacterium (F) の割合の変化を模式図に示す。



組合せで正しいのはどれか。1つ選べ。

- |   | ① | ② | ③ |
|---|---|---|---|
| a | S | N | F |
| b | S | F | N |
| c | N | S | F |
| d | F | N | S |
| e | F | S | N |



42 推奨されている離乳の完了時期はどれか。1つ選べ。

- a 6か月～9か月ころ
- b 9か月～1歳0か月ころ
- c 1歳0か月～1歳6か月ころ
- d 1歳6か月～2歳0か月ころ
- e 2歳0か月～2歳6か月ころ

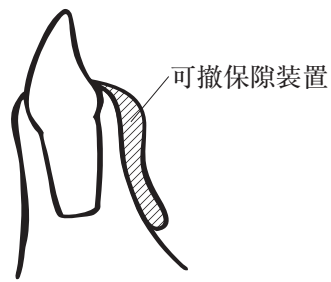
43 菌性上顎洞炎で上顎洞根治術を施行する際、対孔を形成する部位はどれか。1つ選べ。

- a 口蓋
- b 中鼻道
- c 下鼻道
- d 口腔前庭
- e 翼口蓋窩

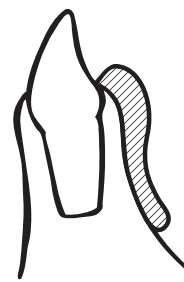
44 Hellman の歯齡 II C 期に応用する可撤保隙装置の下顎中切歯矢状断面の模式図を示す。

適切なのはどれか。1つ選べ。

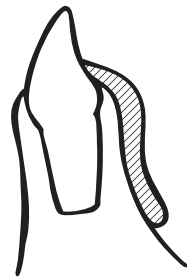
a



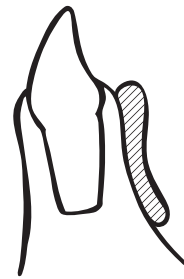
b



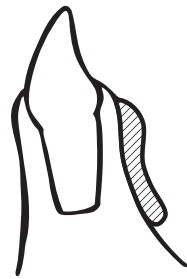
c



d



e



- 45 義歯設計の模式図(別冊No. 2)を別に示す。  
矢印が示す支台装置の機能はどれか。1つ選べ。
- a 義歯の破折防止
  - b 着脱方向の規定
  - c 義歯の剛性の向上
  - d 粘膜支持力の向上
  - e 遊離端部の浮き上がり防止

別 冊

No. 2

- 46 抗てんかん薬を服用している患者が歯科治療中にけいれん発作を起こした。  
適切な対応はどれか。1つ選べ。
- a 胸骨圧迫
  - b 人工呼吸
  - c 開口保持
  - d 気道確保
  - e AED 使用
- 47 異物を貪食し、抗原提示を行うのはどれか。1つ選べ。
- a 単 球
  - b 好中球
  - c 好酸球
  - d 好塩基球
  - e リンパ球

48 オールセラミッククラウンの除去に用いるのはどれか。1つ選べ。

- a スチールバー
- b ホワイトポイント
- c ダイヤモンドポイント
- d カーボランダムポイント
- e タングステンカーバイドバー

49 嚥下機能を評価するのはどれか。2つ選べ。

- a RSST
- b 水飲み検査
- c KKY テスト
- d Dreizen 試験
- e PABA 排泄試験

50 副甲状腺ホルモンの作用はどれか。1つ選べ。

- a 抗利尿
- b 血糖降下
- c 子宮収縮
- d 血清 Ca 値上昇
- e エネルギー代謝促進

51 高齢者の特徴で正しいのはどれか。2つ選べ。

- a 多疾患である。
- b 症状が非定型的である。
- c 環境変化への適応性が高い。
- d 運動能力の個人差が小さい。
- e 治療に対する反応が鋭敏である。

52 乳歯用既製金属冠修復時に必要なのはどれか。2つ選べ。

- a ウッドウェッジ
- b メタルストリップス
- c Young のプライヤー
- d Gordon のプライヤー
- e カーボランダムポイント

53 歯周組織再生療法に用いる材料で生体由来のものはどれか。2つ選べ。

- a ePTFE 膜
- b アテロコラーゲン膜
- c エナメルタンパク質
- d TCP〈リン酸三カルシウム〉
- e 乳酸-グリコール酸共重合体膜

54 部分床義歯製作のため、シリコーンゴム印象材による印象採得を行うこととした。口腔内写真(別冊No. 3)を別に示す。

矢印で示すものの役割はどれか。1つ選べ。

- a 残存歯の固定
- b 歯間乳頭の保護
- c 印象体の変形防止
- d 歯肉溝滲出液の流出防止
- e 印象材の均一な厚みの確保

別 冊  
No. 3

55 ある国の2010年の人口ピラミッド(別冊No. 4A)と2050年の予想人口ピラミッド(別冊No. 4B)とを別に示す。

この図から読み取れるのはどれか。2つ選べ。

- a 総人口は増加する。
- b 少子化は進行する。
- c 平均寿命は延びる。
- d 生産年齢人口は減少する。
- e 老年人口割合は変わらない。

別 冊  
No. 4 A、B

56 プロドラッグはどれか。1つ選べ。

- a アンピシリン水和物
- b レボフロキサシン水和物
- c ジクロフェナクナトリウム
- d ペントバルビタールカルシウム
- e ロキソプロフェンナトリウム水和物

57 歯科治療のため受診した幼児で虐待を疑うべき所見はどれか。1つ選べ。

- a 反対咬合がみられる。
- b 異常嚥下癖がみられる。
- c 舌小帯の肥厚がみられる。
- d 保隙装置を装着している。
- e 複数の皮下出血がみられる。

58 エックス線写真(別冊No. 5A、B)とH-E染色病理組織像(別冊No. 5C)とを別に示す。

この疾患によくみられるのはどれか。2つ選べ。

- a 骨浸潤
- b 神経浸潤
- c 娘嚢胞の形成
- d 石灰化物の形成
- e 明瞭な被膜の形成

別 冊 No. 5 A、B、C
--------------------

59 単純性骨嚢胞の画像所見で正しいのはどれか。1つ選べ。

- a 著明な骨膨隆
- b 水に近いCT値
- c テニスラケット状の隔壁
- d ナイフカット状の歯根吸収
- e 内部に石灰化を伴う骨吸収

60 齲蝕リスク評価の結果で改善すべきなのはどれか。すべて選べ。

- a 唾液緩衝能が高い。
- b 砂糖摂取量が多い。
- c 歯質の耐酸性が高い。
- d 間食の摂取頻度が高い。
- e プラークの酸産生能が高い。

61 矯正装置について正しい組合せはどれか。1つ選べ。

- a ヘッドギア ————— 持続的な力 ———— 顎外固定
- b チンキャップ ————— 間歇的な力 ———— 顎内固定
- c 急速拡大装置 ————— 断続的な力 ———— 顎間固定
- d リンガルアーチ ————— 持続的な力 ———— 顎内固定
- e 上顎前方牽引装置 ———— 間歇的な力 ———— 顎間固定



62 保健所の常勤職員数(平成 20 年)で最も多いのはどれか。1つ選べ。

- a 医師
- b 保健師
- c 薬剤師
- d 獣医師
- e 歯科医師

63 副腎皮質ステロイド軟膏が奏効するのはどれか。2つ選べ。

- a 白板症
- b 疱疹性口内炎
- c 口腔扁平苔癬
- d 口腔カンジダ症
- e 慢性再発性アフタ

64 AIDS の診断に必要なのはどれか。2つ選べ。

- a 抗体検査
- b 脂質検査
- c 組織適合検査
- d 唾液分泌検査
- e CD4 陽性リンパ球数検査

65 下顎第二乳臼歯で、6歳以降に齲蝕が好発するのはどれか。1つ選べ。

- a 咬合面
- b 頬側面
- c 舌側面
- d 近心隣接面
- e 遠心隣接面

66 下顎全部床義歯再製作中のある過程の写真(別冊No. 6)を別に示す。

次に行うのはどれか。1つ選べ。

- a 筋圧形成
- b 咬合調整
- c 床粘膜面の印象
- d フラスクへの埋没
- e Tenchのコアの採得

別 冊

No. 6

67 歯科治療中における血管迷走神経反射の症状で正しいのはどれか。2つ選べ。

- a 頰 脈
- b 冷 汗
- c 血圧上昇
- d 呼吸促迫
- e 意識消失

68 熱伝導率が最も大きいのはどれか。1つ選べ。

- a 陶 材
- b 純チタン
- c 金銀パラジウム合金
- d コバルトクロム合金
- e コンポジットレジン

69 有髄歯の齲蝕象牙質外層と内層とを識別する際に参考となるのはどれか。2つ選べ。

- a 電気抵抗値
- b 光線の透過性
- c 齲蝕円錐の形態
- d 小柱の走行方向
- e 検知液による染色性

70 血管収縮薬が添加されている歯科用注射用製剤はどれか。2つ選べ。

- a リドカイン塩酸塩
- b テトラカイン塩酸塩
- c メピバカイン塩酸塩
- d プロピトカイン塩酸塩
- e ロピバカイン塩酸塩水和物

71 職業性の歯の酸蝕症の原因物質はどれか。1つ選べ。

- a 黄リン
- b クロム
- c カドミウム
- d 二酸化硫黄
- e 苛性ソーダ

72 負のアーチレングスディスクレパンシーの改善に有効な処置はどれか。2つ選べ。

- a 過剰歯の抜去
- b 切歯の唇側移動
- c 歯列の側方拡大
- d 正中離開の閉鎖
- e 第一大臼歯の近心移動

73 一般統計調査はどれか。2つ選べ。

- a 患者調査
- b 国勢調査
- c 学校保健統計調査
- d 国民健康・栄養調査
- e 医師・歯科医師・薬剤師調査

74 疾病と主な感染経路との組合せで正しいのはどれか。すべて選べ。

- a 麻疹 ————— 媒介動物感染
- b 肺結核 ————— 空気感染
- c C型肝炎 ————— 血液感染
- d 日本脳炎 ————— 経口感染
- e 成人T細胞白血病 ——— 垂直感染

75 歯根膜のH-E染色組織像(別冊No. 7)を別に示す。

矢印で示すのはどれか。1つ選べ。

- a 破骨細胞
- b 脈管神経隙
- c シャーピー線維
- d セメント芽細胞
- e マラッセ上皮遺残

別冊 No. 7
-------------

76 我が国の医療保険制度で正しいのはどれか。1つ選べ。

- a 自己負担率は原則1割である。
- b 医療給付は原則金銭給付である。
- c 国民健康保険の加入者が最も多い。
- d 国民健康保険は被用者保険である。
- e 国民健康保険は健康保険法によって規定されている。

77 引張強さが最も大きいのはどれか。1つ選べ。

- a 陶 材
- b タイプ3金合金
- c 歯科用アマルガム
- d コンポジットレジン
- e グラスアイオノマーセメント

78 18歳の男子。エックス線写真(別冊No. 8A、B、C)を別に示す。

診断名はどれか。1つ選べ。

- a 大理石骨病
- b Crouzon 症候群
- c 鎖骨頭蓋骨異形成症
- d McCune-Albright 症候群
- e 口腔・顔面・指趾症候群

別 冊

No. 8 A、B、C

79 頭蓋底の軟骨結合を以下に示す。

- |            |
|------------|
| ① 蝶篩骨軟骨結合  |
| ② 蝶形骨間軟骨結合 |
| ③ 蝶後頭軟骨結合  |

閉鎖時期の順序で正しいのはどれか。1つ選べ。

- a ① → ② → ③
- b ① → ③ → ②
- c ② → ① → ③
- d ② → ③ → ①
- e ③ → ① → ②

80 全部床義歯を製作する際にパノラマエックス線写真で診査するのはどれか。2つ選べ。

- a 残根の有無
- b オトガイ孔の位置
- c 上下顎顎堤間距離
- d 口蓋隆起の大きさ
- e レトロモラーパッドの高さ

81 正常な皮膚の痛覚で正しいのはどれか。1つ選べ。

- a 順応が速い。
- b 生体の防御に役立つ。
- c 受容器はパチニ小体である。
- d 無髄神経は痛みを伝えない。
- e 化学刺激は痛みを起こさない。

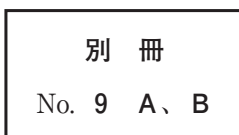
82 顎下腺摘出術の際に患者に説明すべき合併症はどれか。2つ選べ。

- a 閉眼不能
- b 口角下垂
- c 発汗異常
- d 味覚障害
- e 嚥下障害

83 上顎右側第二小臼歯の抜去を行うこととした。初診時の口腔内写真(別冊No. 9 A)とエックス線写真(別冊No. 9B)とを別に示す。

手術操作で最初に行うのはどれか。1つ選べ。

- a 根の分割
- b 挺子の挿入
- c 周囲骨の削除
- d 鉗子による把持
- e 歯周靱帯の切離



84 左側頬粘膜前方部に15×10mmの硬結を認め、扁平上皮癌と診断された。頬筋への浸潤はみられない。画像検査で所属リンパ節と他臓器への転移は認めない。

病期はどれか。1つ選べ。

- a Stage 0
- b Stage I
- c Stage II
- d Stage III
- e Stage IV



85 医療用医薬品はどれか。2つ選べ。

- a 歯垢顕示液
- b 齲蝕検知液
- c 薬用歯磨剤
- d フッ化物洗口剤
- e ポリッシングペースト

86 骨格筋の収縮で正しいのはどれか。2つ選べ。

- a アクチンの収縮によって起きる。
- b 筋小胞体に活動電位が発生する。
- c 筋収縮に伴って熱が産生される。
- d 横行小管系(T管系)から  $\text{Ca}^{2+}$  が放出される。
- e 短時間に収縮を繰り返すと収縮力が低下する。

87 高度の歯槽骨吸収を特徴とする疾患はどれか。2つ選べ。

- a 類天疱瘡
- b 歯肉線維腫症
- c 低ホスファターゼ症
- d Papillon-Lefèvre 症候群
- e 全身性エリテマトーデス

88 開口障害の原因となるのはどれか。2つ選べ。

- a 破傷風
- b 唾石症
- c 上顎洞炎
- d 顎放線菌症
- e 顔面神経麻痺

89 片側性下顎低形成を示すのはどれか。1つ選べ。

- a Down 症候群
- b Crouzon 症候群
- c Goldenhar 症候群
- d Pierre Robin 症候群
- e Cornelia de Lange 症候群

90 フッ化物配合歯磨剤の齲蝕予防効果を高めるための指導内容で適切なのはどれか。1つ選べ。

- a 低濃度フッ化物歯磨剤を選択する。
- b 歯磨剤は米粒大で使用する。
- c ブラッシング途中の吐出を制限する。
- d ブラッシング終了時に多数回洗口する。
- e ブラッシング終了直後に飲食する。

91 小児期の広汎性発達障害に含まれるのはどれか。1つ選べ。

- a 拒食症
- b 自閉症
- c 双極性障害
- d 解離性障害
- e 統合失調症

92 シランカップリング処理が接着に有効なのはどれか。1つ選べ。

- a CaO
- b SiO<sub>2</sub>
- c TiO<sub>2</sub>
- d ZrO<sub>2</sub>
- e Al<sub>2</sub>O<sub>3</sub>

93 健康日本 21 の歯の健康目標の項目を以下に示す。

- ① 1歳6か月児で間食として甘味食品・飲料を頻回摂取する習慣のある者の割合
- ② 3歳児でフッ化物歯面塗布を受けたことのある者の割合
- ③ 40歳で進行した歯周炎を有する者の割合
- ④ 50歳で歯間部清掃用具を使用する者の割合
- ⑤ 60歳で定期的な歯科検診を受ける者の割合

項目と目標値との組合せで正しいのはどれか。2つ選べ。

- a ① ——— 20% 以下
- b ② ——— 60% 以上
- c ③ ——— 40% 以下
- d ④ ——— 50% 以上
- e ⑤ ——— 30% 以上

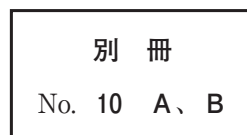
94 軟骨性成長の促進と歯列の側方拡大とができるのはどれか。1つ選べ。

- a 咬合斜面板
- b Fränkel 装置
- c 舌側弧線装置
- d 急速拡大装置
- e マルチブラケット装置

95 29歳の女性。上顎前歯部の歯肉切除術を行うこととした。口腔内写真(別冊No. 10A)とエックス線写真(別冊No. 10B)とを別に示す。

治療方針の根拠はどれか。2つ選べ。

- a 歯肉の肥厚
- b 歯肉の発赤
- c 仮性ポケット
- d 歯槽骨の吸収
- e アタッチメントロス



96 Sjögren 症候群の診断に用いる検査はどれか。すべて選べ。

- a ガム試験
- b 口唇腺生検
- c パッチテスト
- d 抗 SS-B 抗体検査
- e Bence Jones タンパク検査

97 65歳の男性。家族に前歯部の変色を指摘され来院した。初診時の口腔内写真(別冊No. 11)を別に示す。

適切な対応はどれか。2つ選べ。

- a 刷掃指導
- b 歯冠研磨
- c 歯肉切除術
- d グラスアイオノマーセメント修復
- e ダイレクトラミネートベニア修復

別 冊 No. 11
---------------

98 根面齲蝕の細菌叢で高い割合を示すのはどれか。2つ選べ。

- a *Streptococcus mitis*
- b *Treponema denticola*
- c *Streptococcus mutans*
- d *Actinomyces viscosus*
- e *Porphyromonas gingivalis*

99 歯科治療中の偶発症発生時において脈拍を触知するのに適切なのはどれか。2つ選べ。

- a 顔面動脈
- b 総頸動脈
- c 橈骨動脈
- d 大腿動脈
- e 足背動脈

100 損傷すると味覚障害をきたすのはどれか。2つ選べ。

- a 鼓索神経
- b 舌咽神経
- c 舌下神経
- d 下歯槽神経
- e 眼窩下神経

101 生後2か月の乳児。初診時の顔貌写真(別冊No. 12)を別に示す。

この異常が発生する時期はどれか。1つ選べ。

- a 胎生4週～12週
- b 胎生12週～20週
- c 胎生20週～28週
- d 胎生28週～36週
- e 胎生36週以降

別冊 No. 12
--------------

102 30歳の男性。上顎左側智歯周囲炎で抜歯することとした。初診時のエックス線写真(別冊No. 13)を別に示す。

抜歯の際に留意すべき合併症はどれか。2つ選べ。

- a 歯の迷入
- b 上顎洞穿孔
- c 顔面神経麻痺
- d 鼻口蓋動脈損傷
- e 眼窩下神経麻痺

別 冊  
No. 13

103 クラウン試適時の診査手順で正しいのはどれか。1つ選べ。

- a 咬 合 → 隣接接触関係 → 辺縁適合
- b 辺縁適合 → 隣接接触関係 → 咬 合
- c 辺縁適合 → 咬 合 → 隣接接触関係
- d 隣接接触関係 → 辺縁適合 → 咬 合
- e 隣接接触関係 → 咬 合 → 辺縁適合

104 唾液の分泌を抑制するのはどれか。1つ選べ。

- a アンピシリン水和物
- b ピロカルピン塩酸塩
- c ベクロニウム臭化物
- d イソプレナリン塩酸塩
- e スコポラミン臭化水素酸塩水和物

105 我が国で、競技中にスポーツマウスガードの装着が競技団体によって義務付けられているのはどれか。2つ選べ。

- a 野 球
- b サッカー
- c ボクシング
- d バスケットボール
- e アメリカンフットボール

106 床下粘膜支持を高める印象法はどれか。1つ選べ。

- a 無圧印象
- b 咬合圧印象
- c 解剖学的印象
- d ポストダミング
- e ウォッシュインプレッション

107 市町村が行う母子保健事業はどれか。すべて選べ。

- a 母子健康手帳の交付
- b 妊産婦健康診査
- c 未熟児養育医療
- d 1歳6か月児健康診査
- e 障害児の自立支援医療



108 オベイト型ポンティックについて正しいのはどれか。2つ選べ。

- a 粘膜非接触型である。
- b 基底面は陶材を用いる。
- c 大白歯部が適応である。
- d 抜歯直後に適用可能である。
- e 歯間乳頭の形態回復に優れる。

109 代謝異常による顎関節疾患はどれか。1つ選べ。

- a 下顎頭肥大
- b 変形性関節症
- c 痛風性顎関節炎
- d 滑膜炎性骨軟骨腫症
- e リウマチ性顎関節炎

110 補体結合能を調べる検査はどれか。1つ選べ。

- a MIC 測定
- b Coombs 試験
- c パッチテスト
- d 梅毒血清反応
- e ABO 式血液型検査

111 陶材焼成時に減圧する目的で正しいのはどれか。1つ選べ。

- a 切削性の向上
- b 接着力の増加
- c 透明度の向上
- d 適合性の向上
- e 形態再現性の向上

112 高齢者の歯内療法に際して、エックス線写真にみられる加齢変化で留意すべきなのはどれか。2つ選べ。

- a 髄管数の増加
- b 歯髓腔の狭窄
- c 歯根膜腔の拡大
- d セメント質の肥厚
- e 歯根彎曲度の減少

113 歯質接着性モノマーはどれか。2つ選べ。

- a MDP
- b UDMA
- c MAC-10
- d Bis-GMA
- e DMAEMA

114 介助者が片麻痺の患者に口腔清掃を行うとき、患者の体位と顔の向きとの組合せで適切なのはどれか。1つ選べ。

- a 仰臥位 ――― 顔を上に向ける。
- b 仰臥位 ――― 顔を健側に向ける。
- c 仰臥位 ――― 顔を麻痺側に向ける。
- d 側臥位 ――― 顔の健側を下にする。
- e 側臥位 ――― 顔の麻痺側を下にする。

115 感染根管治療開始時に抗菌薬予防投与が必要なのはどれか。2つ選べ。

- a 狭心症
- b B型肝炎
- c 人工弁置換術後
- d 心房中隔欠損症
- e 感染性心内膜炎の既往

116 在宅歯科診療で歯科診療の補助ができる職種はどれか。2つ選べ。

- a 看護師
- b 介護福祉士
- c 歯科衛生士
- d 社会福祉士
- e 介護支援専門員

117 70歳の女性。2週前に全部床義歯を装着した。時々吐き気を生じるので、上顎義歯床後縁を短くしてほしいという。上顎の顎堤は非常に平坦である。

正しい対応はどれか。2つ選べ。

- a 無口蓋義歯にする。
- b 偏心位での咬合調整をする。
- c 義歯安定剤の使用を勧める。
- d 後縁をアラインと一致させる。
- e 維持のために短くできないと説得する。

118 歯肉退縮に関連して起こるのはどれか。1つ選べ。

- a 角化歯肉の増加
- b セメント質の肥厚
- c 象牙質の知覚過敏
- d ポケット深さの増加
- e アタッチメントの獲得

119 エックス線撮影における患者の放射線防護で「防護の最適化」はどれか。2つ選べ。

- a 管理区域の設定
- b ポケット線量計の着用
- c 高感度フィルムの使用
- d 環境モニタリングの実施
- e 目的に適した照射野の選択

120 Hellman の歯齡ⅢA 期に用いることができる保隙装置はどれか。すべて選べ。

- a 可撤保隙装置
- b バンドループ
- c クラウンループ
- d リンガルアーチ
- e ディスタルシュー

121 56 歳の女性。下顎右側第一小白歯歯頸部の欠損と変色とを主訴として来院した。

初診時の口腔内写真(別冊No. 14)を別に示す。

原因として考えられるのはどれか。2つ選べ。

- a 破折
- b 形成不全
- c 蒼鉛の沈着
- d 過剰な咬合力
- e 不適切なブラッシング

別冊

No. 14

122 マルチブラケット装置による治療の目的と矯正用材料・装置との組合せで適切なものはどれか。2つ選べ。

- a 歯列のレベリング ————— ニッケルチタン合金丸型ワイヤー
- b 犬歯の遠心移動 ————— 垂直ゴム
- c 上顎切歯の口蓋側移動 ————— Ⅲ級ゴム
- d 下顎臼歯の近心移動 ————— トランスパラタルアーチ
- e 前歯へのトルク付与 ————— ステンレス鋼角型ワイヤー

123 通常の CT と比較した小照射野歯科用コーンビーム CT の特徴はどれか。1つ選べ。

- a 解像力が高い。
- b 被曝線量が多い。
- c 設置面積が広い。
- d 軟組織の描出に優れる。
- e らせん状にスキャンする。

124 下顎骨の断面の写真(別冊No. 15)を別に示す。  
矢印で示す部位に付着するのはどれか。1つ選べ。

- a 顎舌骨筋
- b 顎二腹筋
- c 内側翼突筋
- d オトガイ舌筋
- e オトガイ舌骨筋

別 冊 No. 15
---------------

125 64歳の女性。上顎金属床義歯を製作中である。作業用模型の写真(別冊No. 16)を別に示す。

矢印で示す溝の目的はどれか。1つ選べ。

- a 鋳造収縮の補償
- b 辺縁封鎖性の向上
- c 粘膜面にかかる圧力の緩衝
- d 金属とレジンの境界部の明示
- e レジン填入時のフレームワークの変形防止

別 冊 No. 16
---------------

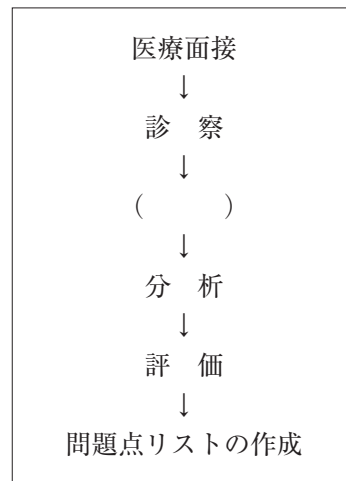
126 国際保健・医療協力における多国間協力の組織はどれか。2つ選べ。

- a FAO
- b WHO
- c JICA
- d OECD
- e UNICEF

127 ポケットプロービングで分かるのはどれか。すべて選べ。

- a ポケットの深さ
- b 歯肉縁下歯石の沈着
- c 歯肉縁下根面の形態
- d ポケットの易出血性
- e アタッチメントレベル

128 不正咬合の診断過程を図に示す。



( )の過程で行われるのはどれか。2つ選べ。

- a 成長予測
- b 印象採得
- c 現病歴の聴取
- d 治療計画の立案
- e 頭部エックス線規格撮影

129 縫合時に変形した曲針の写真(別冊No. 17)を別に示す。

これを防止するために改善すべきなのはどれか。1つ選べ。

- a 縫合の速度
- b 運針の方向
- c 針把持の位置
- d 持針器の大きさ
- e 持針器の把持法

別冊  
No. 17



130 ある薬物の  $ED_{50}$  は  $150 \text{ mg/kg}$  であった。

$LD_{50}$  を  $1,000 \text{ mg/kg}$  としたときの治療係数を求めよ。

ただし、小数点以下第2位を四捨五入すること。

解答：  .

- |   |   |
|---|---|
| ① | ② |
| 0 | 0 |
| 1 | 1 |
| 2 | 2 |
| 3 | 3 |
| 4 | 4 |
| 5 | 5 |
| 6 | 6 |
| 7 | 7 |
| 8 | 8 |
| 9 | 9 |





