

## B. 医療関係者の皆様へ

### 1. 早期発見と早期対応のポイント

薬剤投与による尿閉・排尿困難は、前立腺肥大症などの下部尿路閉塞、あるいは膀胱排尿筋の収縮力低下を有する症例において起こりやすい（表1）。前立腺肥大症は男性特有の疾患であるが、尿道狭窄や膀胱頸部狭窄などの下部尿路閉塞は男女ともにみられることがある。また、膀胱排尿筋の収縮障害は、糖尿病、腰部椎間板ヘルニア、腰部脊椎管狭窄症、直腸癌や子宮癌に対する根治手術などによる末梢神経障害に伴う神経因性膀胱において見られることがある。しかし、明らかな神経疾患とは関係なく、加齢による膀胱機能変化として見られることも少なくない。したがって、膀胱機能に影響する可能性のある薬剤投与にあたっては、投与前に排尿障害の有無について評価を行うことが、早期発見と早期対応のために一次的に重要なポイントとなる。

膀胱排尿筋収縮障害を引き起こす可能性のある疾患についての既往歴の聴取に加え、尿勢低下（尿の勢いが弱い）、尿線分割（尿線が1本ではなく分かれて飛び散る）、尿線途絶（排尿中に尿線が途切れる）、排尿遅延（排尿開始までに時間がかかる）、腹圧排尿（排尿する時にりきむ）、終末滴下（排尿の終わりがけに尿が滴下するくらい勢いが悪い）などの排尿症状について、薬剤投与までに十分に問診することが重要である。また、薬剤投与前に残尿測定を行うことにより、薬剤性尿閉・排尿困難の発生リスクの高い患者を除外することができる。残尿測定は、排尿直後に膀胱内に残存する尿量を計測するものであるが、近年の超音波検査機器の普及により、侵襲的にカテーテルによる導尿を行わなくても、非侵襲的に残尿量の評価を行うことが可能となっている（図1）。尿閉・排尿困難を起こし得る薬剤を投与する場合には、既往歴聴取、排尿症状の問診は必須であり、可能であれば残尿測定を行うことが望ましい。これらの評価により投与前に排尿障害が疑われる場合には、投薬を行わず、泌尿器科専門医を受診させることが望ましい。

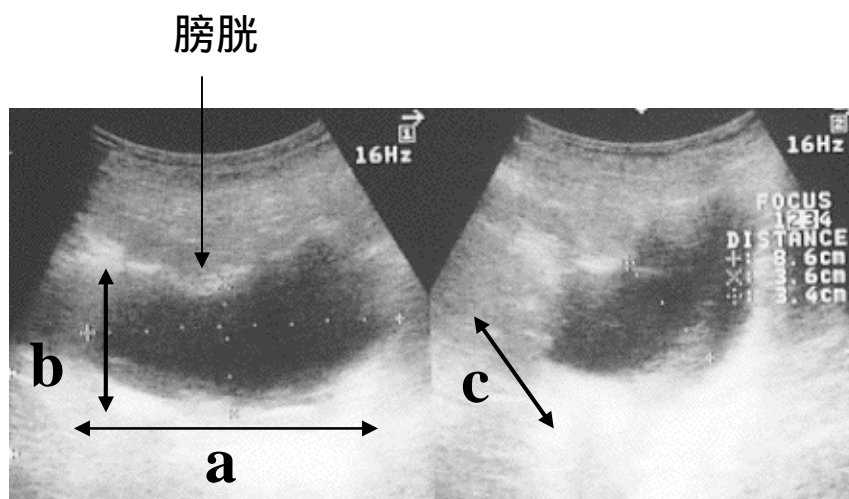
薬剤投与中においては、再診時に前述の排尿症状について問診を行い、排尿症状の出現あるいは悪化について評価することが早期発見と早期対応のポイントとなる。排尿障害では、排尿症状がみられるが、排尿困難が重症となり残尿が増加すると、膀胱の機能的容量が減少し、前述の排尿症状に加えて、1回排尿量の減少、頻尿、夜間頻尿などの蓄尿症状もみられるようになるので、注意を要する。また、残尿測定は、少なくとも排尿障害発生リスクの高い患者については、投与後定期的

(例：投与2週後、以後3ヵ月ごと)に施行することが望ましい。

さらに、前述の排尿状態悪化の可能性、その場合の自覚症状について患者に十分に説明を行い、排尿困難にかかわる症状を自覚した場合には、すみやかに受診するように指導することも早期発見、早期対応のポイントである。

表1 薬剤により尿閉・排尿困難を起こしやすい下部尿路疾患

病態	疾患
下部尿路閉塞	前立腺肥大症 尿道狭窄 膀胱頸部狭窄 尿道括約筋排尿筋協調不全 (脊髄損傷、特に頸髄損傷による神経因性膀胱) など
排尿筋収縮障害	糖尿病性末梢神経障害による神経因性膀胱 腰部椎間板ヘルニアによる神経因性膀胱 腰部脊椎管狭窄症による神経因性膀胱 二分脊椎症による神経因性膀胱 ギラン・バレー(Guillain-Barre)症候群による神経因性膀胱 直腸癌根治手術後の神経因性膀胱 子宮癌根治手術後の神経因性膀胱 加齢による膀胱収縮障害 長期下部尿路閉塞に伴う膀胱収縮障害 など



冠状断

矢状断

$$\text{残尿量} = \frac{a \text{ cm} \times b \text{ cm} \times c \text{ cm}}{2} \text{ mL}$$

図1 超音波による残尿測定方法

超音波検査装置にて、下腹部にて2方向で（環状断・矢状断）膀胱を描出し、図のように3方向の距離を計測することにより、残尿量を概算することができる。

## 2 . 副作用の概要

排尿困難は尿排出機能の低下であり、前述の種々の排尿症状を引き起こし、また高度になれば膀胱内の尿を完全に排出することが困難になり残尿をきたすようになる。さらに排尿困難が高度になれば、膀胱内に尿が充満し、強い尿意あるいは痛みがあるにもかかわらず尿が出せない状態、すなわち尿閉を引き起こす。

薬剤投与による尿閉・排尿困難の病態は、膀胱収縮力の低下あるいは尿道抵抗の増大である。膀胱排尿筋にはムスカリン受容体が豊富に存在し、副交感神経刺激によりアセチルコリンが分泌され、ムスカリン受容体刺激により排尿筋収縮を惹起するが、抗ムスカリン作用を有する薬剤の投与により、排尿筋収縮力の低下が起こり得る。尿道および膀胱頸部には交感神経受容体が豊富に存在するため、交感神経受容体刺激作用を有する薬剤の投与により尿道抵抗が増大することがある。

### 3 . 副作用の判別基準

尿閉の判別は容易である。膀胱内に尿が充満しているにもかかわらず、尿排出ができない状態で、強い尿意あるいは下腹痛を伴い、下腹部は充満した膀胱のため膨隆している。超音波検査により、尿の充満した膀胱を容易に確認することができる。尿閉状態で膀胱内に多量の尿が充満し、膀胱の蓄尿機能を凌駕すると、尿道から溢れる状態で尿が持続的に漏れてくることがある（溢流性尿失禁）ので、尿失禁があるからといって尿閉の存在を見逃さないようにすることも重要である。

一般診療における排尿困難の判別では、自覚症状の聴取が重要である。薬剤投与後の尿勢低下、尿線分割、尿線途絶、排尿遅延、腹圧排尿、終末滴下などの排尿症状の出現あるいは悪化は、薬剤による排尿困難の副作用出現と考えるべきである。また、残尿増加による、1回排尿量の減少、頻尿、夜間頻尿の出現や悪化についても注意して判別する。客観的な判別基準としては、薬剤投与前後での残尿量の変化の評価が有用である。

### 4 . 副作用の判別が必要な疾患と判別方法

前述の尿閉・排尿困難を起こし得る疾患（表1）においては、薬剤以外に、飲酒、排尿をがまんすることによる膀胱過伸展、心因性要因などが排尿困難の悪化や尿閉をきたすことがあり、また疾患自体の病勢悪化により尿閉が起こることもある。薬剤による副作用との判別については、排尿困難をきたす可能性のある薬剤投与後に排尿状態の悪化がみられる場合には、まず薬剤の副作用を考慮して、後述する治療法に従って対処すべきである。

### 5 . 副作用の治療法

薬剤投与による尿閉・排尿困難では、まず排尿状態悪化に関与すると思われる薬剤を中止する。

次いで、尿閉例では尿道からカテーテルを膀胱内へ挿入して、膀胱内に充満した尿を排出する（導尿）。1回の導尿で自排尿可能となることも多いが、尿閉が持続する場合には清潔間歇自己導尿を指導する。清潔間歇自己導尿は、膀胱容量が300～400mLを超えない範囲で、1日

に必要回数だけ、自己あるいは家族により導尿を行う排尿管理方法で、自排尿が回復するまで続行させる。尿道カテーテル留置はできる限り避けるべきではあるが、やむをえない場合は、1~3日程度の留置にとどめる。3日程度の間歇導尿の続行、あるいはカテーテル留置・抜去後も尿閉が改善しない場合、あるいは自排尿が得られても100mL以上の残尿が見られる場合には泌尿器科専門医を受診させる必要がある。

排尿困難が出現した例では、残尿測定を行い残尿が100mL以上みられる場合には泌尿器科専門医を受診させる。

## 6．典型的症例

< 過活動膀胱治療薬 >

[ 症例 1 ]

60歳代、男性

主訴：夜間頻尿

現病歴：1年半前頻尿にて初診となった。前立腺特異抗原（PSA）0.95 ng/mL。前立腺は体積15mLと小さかった。尿流量測定の結果（図2）、最大尿流率18 mL/min、平均尿流率6 mL/min、残尿10 mLで、排尿障害（排尿困難）は軽度と判断し、 $\alpha_1$ アドレナリン受容体遮断薬のタムスロシン塩酸塩（0.2 mg）1錠と抗コリン薬のプロピペリン塩酸塩（10 mg）1錠が投与された。その後、自己判断で薬は中止した。1年後、夜間頻尿（4~5回）にて再診となった。タムスロシン塩酸塩（0.2 mg）1錠が投与されたが、症状が不変のためプロピペリン塩酸塩（10 mg）2錠が追加された。2週後、尿意があっても排尿できず、下腹部が膨隆してきたため他院受診、尿閉と診断され尿道バルーンカテーテルが留置された。当科ではタムスロシン塩酸塩のみの投与とし、自力での排尿を試みたが200mL以上の残尿を常に認めていた。前立腺体積は小さいが下部尿路閉塞による排尿障害と診断され、経尿道的前立腺切除術を行った。切除重量は8gであった。術後1週間の尿流量測定では最大尿流率25 mL/min、平均尿流率8 mL/min、残尿10 mLと排尿状態は著明に改善した（図3）。

【解説】

当症例の前立腺体積は15mLであった。男性下部尿路症状・前立腺肥大症診療ガイドラインでは前立腺肥大症の診断を前立腺体積20mLで区別しているが、小柄な当症例では15mLであっても下部尿路閉塞を来す可能性があることを示唆している。抗コリン薬の投与は十分慎重で

なければならない。抗コリン薬は過活動膀胱に対する第 1 選択薬であるが、50 歳以上の男性では常に前立腺肥大症などの下部尿路疾患の有無をチェックしながら投与しなければならない。

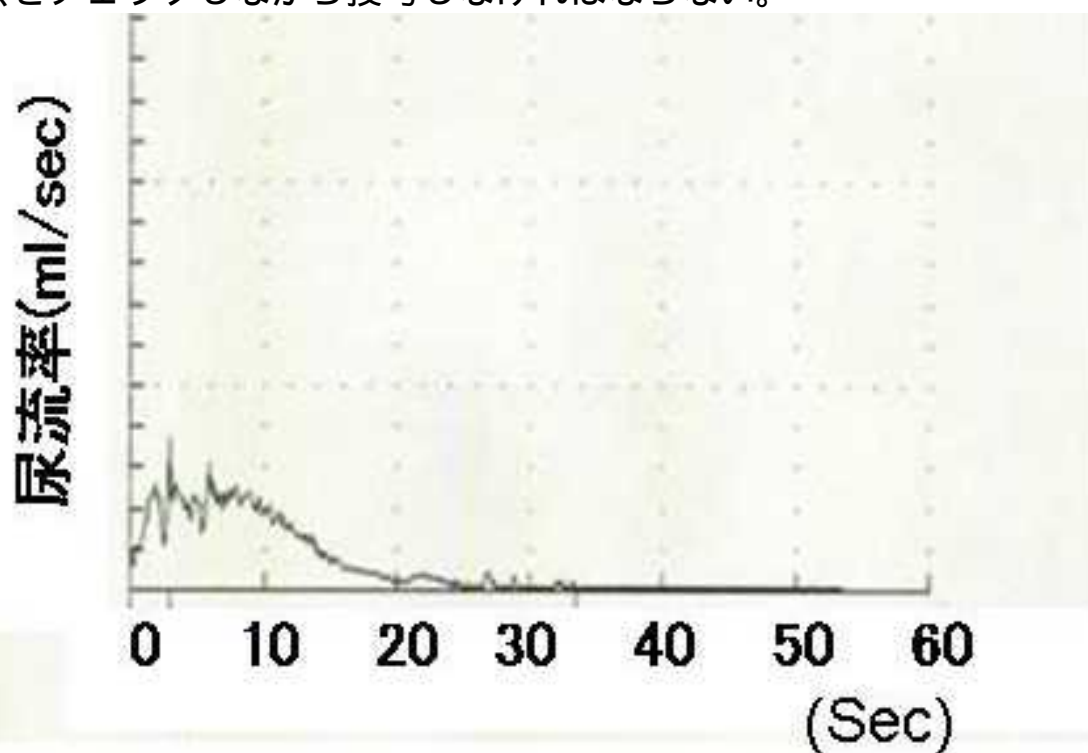


図 2 初診時の尿流量測定 排尿障害（排尿困難）は軽度と判断される。

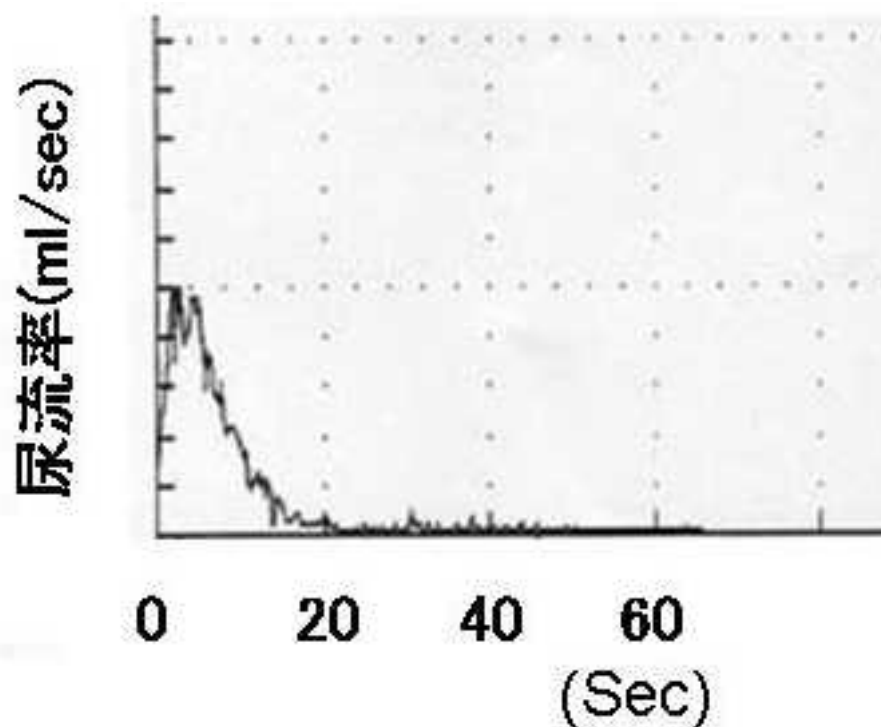


図 3 手術後の尿流量測定 排尿障害の改善がみられる。

< 過活動膀胱治療薬 >

[ 症例 2 ]

80 歳代、女性

主訴 頻尿

既往歴 パーキンソン病にて 3 年前から L-DOPA が開始された。

現病歴 近医にてパーキンソン病の加療が継続されていたが、頻尿の訴えがあり、<sup>3</sup> アドレナリン受容体作動薬のミラベグロン 50 mg が投与開始となった。2 年後、頻尿の訴えが強くなったため抗コリン薬のソリフェナシン 5 mg が追加投与となった。その 5 カ月後、意識障害と尿閉にて救急外来受診となった。誤嚥性肺炎による敗血症、尿閉に伴う腎機能障害 (Cr 2.61 mg/dL) と診断され、抗菌薬投与、尿道バルーンカテーテルが留置された。初診時の CT では両側の腎盂拡張がみられ( 図 4 )、膀胱に多量の尿貯留が認められた( 図 5 )。また、導尿にて 3500mL の尿が排出された。ミラベグロンとソリフェナシンは中止となり、アドレナリン受容体遮断薬のウラピジル 30 mg とコリン作動薬のベタネコール 60 mg が投与され、2 週間後に尿道カテーテルが抜去された。腎機能は Cr0.40 まで回復し自排尿は可能だが、残尿が多い状態が続いている。

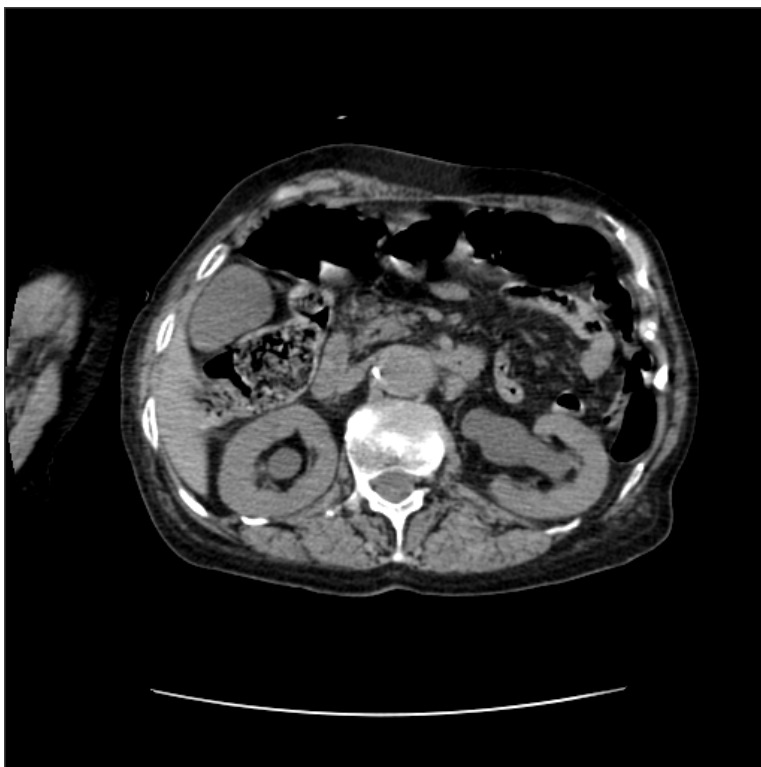


図 4 両側腎に腎盂拡張がみられる

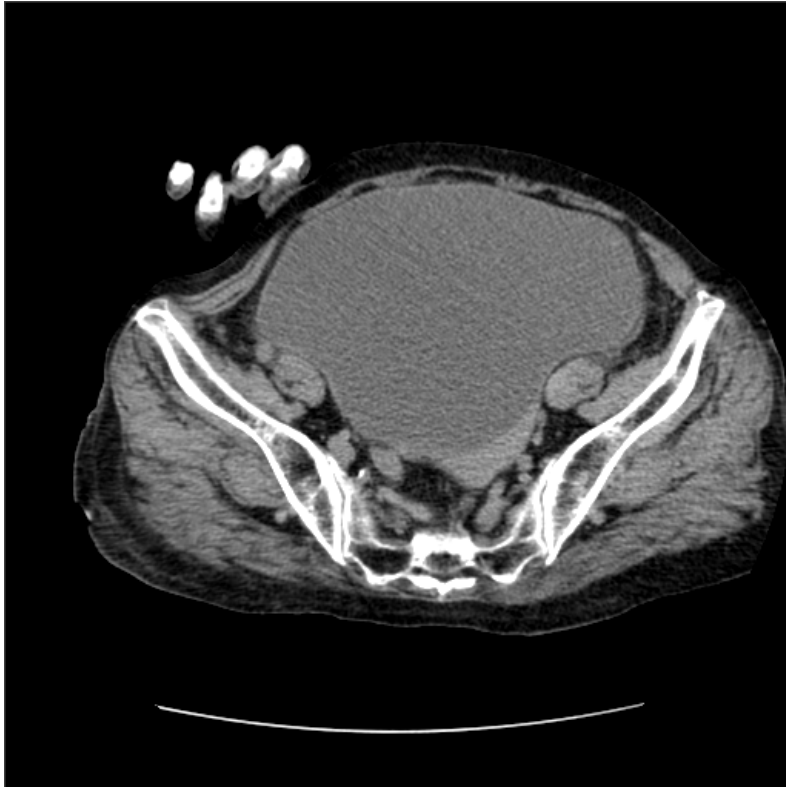


図5 腹部膨隆とともに著明な膀胱内尿貯留がみられる

【解説】

過活動膀胱を伴ったパーキンソン病に対し、抗パーキンソン病薬で蓄尿症状の改善が得られない場合、過活動膀胱治療薬として<sub>3</sub> アドレナリン受容体作動薬が使用される機会が増えている。副作用も少なく使用しやすいが、効果不十分例に対し抗コリン薬を併用する時は注意が必要である。本症例は80歳を超えた高齢者であり、膀胱収縮力が低下（排尿筋低活動）している可能性も高く、必ず残尿チェックしながら低用量から開始しなくてはならない。

< 抗精神病薬・抗うつ薬 >

[ 症例3 ]

70歳代、男性。

主訴：排尿困難

既往歴：狭心症のため、2年前に他院で冠動脈ステント留置術を受けた。2年前から糖尿病に対して薬物療法・食事療法を受けている。

現病歴：脳梗塞を発症し、保存的治療の後に、発症後1ヵ月でリハビリテーション病院へ転院した。転院時の内服薬は以下の通りであった。



内服薬：グリメピリド、ボグリボース、硝酸イソソルビド、ジルチアゼム塩酸塩、プラバスタチンナトリウム、シロスタゾール、アスピリン。

入院後に認知症と夜間せん妄の増悪を認めたためハロペリドール、リスペリドン投与したが改善しなかった。そのため、クロルプロマジン 50 mg、プロメタジン 25 mg、ニトラゼパム 10 mg を追加投与したところ、夜間せん妄は改善傾向となった。しかし、排尿困難の訴えがあり、残尿を測定したところ 900 mL であった。尿閉と診断し 1 日 3 回の導尿を開始した。導尿開始の 1 週間後に泌尿器科外来を受診した。腹部エコーでは前立腺体積は 12.4 mL と前立腺肥大症を認めず、自排尿後の残尿は 198 mL であった(図 6)。導尿は中止し、クロルプロマジン内服の減量とタムスロシン塩酸塩 0.2 mg/日の内服を開始した。2 週間後に残尿測定を行ったが改善を認めなかったため、コリン作動薬のジスチグミン臭化物 5mg/日を併用し、残尿量は 40 mL となった。

#### 【解説】

当症例では、フェノチアジン系抗精神病薬であるクロルプロマジンやフェノチアジン系抗ヒスタミン薬のプロメタジンが投与されている。フェノチアジン誘導体は抗コリン作用を有し、排尿困難を引き起こしやすい。ベンゾジアゼピン系薬剤は、平滑筋直接作用と抗コリン作用も有する。クロルプロマジンとプロメタジンは、いずれもフェノチアジン系薬剤であって排尿困難を引き起こしやすい上に、本症例では糖尿病による神経因性膀胱（低活動排尿筋）を合併している可能性がある。このような場合には、クロルプロマジンやプロメタジンから他剤への変更が望ましい。

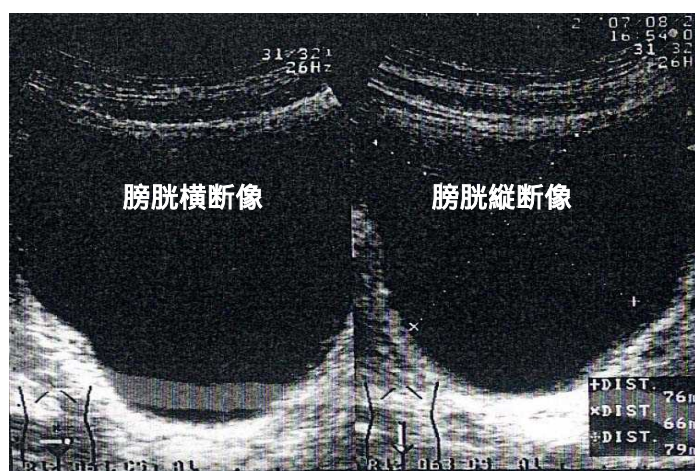


図 6 経腹的超音波像 198 mL の残尿が認められる。

<セロトニン・ノルアドレナリン再取り込み阻害剤>

[ 症例 4 ]

70 歳代、女性

主訴：排尿困難

既往歴：脳梗塞

4 年前から、パーキンソン病の治療を受けている。

3 年前から、うつ病にて治療を受けている。

現病歴：38.5 の発熱、嘔吐のため、イレウスを疑って入院となり、入院時の腹部 CT で両側水腎症、膀胱拡張を認めた。残尿を測定したところ 700 mL であったため、尿閉とそれに伴う水腎症、腎盂腎炎を疑い、尿道カテーテルを留置し、ただちに泌尿器科外来を受診した。

入院時の内服薬は、ミルナシプラン塩酸塩(SNRI：セロトニン・ノルアドレナリン再取り込み阻害薬)、レボドパ(L-DOPA)、ロピニロール塩酸塩、ベラプロスト、フルニトラゼパム、フロセミド、ファモチジンであった。

ミルナシプラン塩酸塩による排尿困難と考え、ミルナシプラン塩酸塩内服を中止したところ、すぐに自排尿が可能となり、入院 1 週間後に退院となった。

【解説】

当症例では、抗パーキンソン病薬と同時に抗うつ薬が処方されている。抗パーキンソン病薬のなかでは、ドパミン前駆体であるレボドパや、ノルアドレナリンプロドラッグであるドロキシドパ、ドパミン作動薬であるペルゴリドメシル酸塩は、いずれも アドレナリン受容体刺激作用があるため、排尿障害を起こす可能性がある。抗うつ薬のなかで、ベンゾジアゼピン系のクロラゼパ酸二カリウムは中枢神経系の抑制による排尿抑制作用を有している。

<抗不整脈薬>

[ 症例 5 ]

70 歳代、男性

主訴：排尿困難・尿閉

既往歴：3 年前から高血圧に対して薬物療法を受けている。

現病歴：5 日前から動悸があり、近医を受診したところ、上室性不整脈の診断を受け、内服薬が投与された。服用 5 日後に尿勢低下、尿線途絶、腹圧排尿が出現したが、排尿は可能であった。しかし、投与 7 日

後には排尿困難が強くなり、下腹部の膨隆も認められたために、泌尿器科を受診した。

受診後経過：尿閉と診断し、導尿を行ったところ約 800 mL の尿が得られ、下腹部の膨隆は消失した。

#### 【解説】

当症例では上室性不整脈に対する内服薬品名・使用量・期間はジソピラミド・100mg/日・7日間であり、ジソピラミドの副作用による尿閉と判断され、投与が中止された。投与中止後には排尿困難・尿閉はみられなくなった。

#### < 総合感冒薬 >

##### [ 症例 6 ]

60 歳代、男性

主訴：排尿困難、発熱

既往歴：16 年前から糖尿病を指摘され、糖尿病治療薬のグリメピリド、ボグリボースを服用している。

現病歴：6 年前から「排尿に時間がかかる」「昼間は 2 時間毎に、夜間は 3 回トイレに行く」などの排尿症状を認めたが、放置していた。咽頭痛、鼻汁、咳を認めたため、近くの薬局にて総合感冒薬を購入、服用した。服用 2 日目から前記の排尿症状が増悪し、「いきんでも、たらたらとしか尿が出ない」「朝起きると寝小便のように尿が漏れている」ことを自覚した。強い尿意や痛みなどがなかったため数日様子を見ていたが、38.4 の発熱を認めたため泌尿器科を受診した。来院時、下腹部に充満した膀胱を触知した。直腸診で超鶏卵大に肥大した前立腺を触知し、圧痛を認めた。検尿にて白血球：多数/HPF(強視野拡大: High Power Field)、赤血球：1~4/HPF と膿尿を認めた。排尿後の経腹式超音波断層検査で前立腺は肥大し推定体積 76mL であった。残尿は 531mL と多量で、膀胱内に多数の結石を認めた。後日、施行した骨盤 CT 像を示す(図 7)。尿流量測定にて最大尿流量率 8.7mL/min、平均尿流量率 3.5mL/min と尿勢は著明低下し、排尿時間は 79 秒と延長していた。以上より、溢流性尿失禁を伴う重度排尿困難に急性前立腺炎を併発したと診断した。尿道カテーテルを留置、同総合感冒薬の服用を中止して抗菌剤レボフロキサシンを投与した。解熱後、 $\beta_1$  アドレナリン受容体遮断薬のナフトピジルの服用を開始し、尿道カテーテルを抜去した。その後、自排尿可能となり、溢流性尿失禁は消失した。発症 3 ヶ月後、国際前立腺症状スコア 21 点(重症)、QOL スコア 4 点(中等症)で残尿

153mLであった。6ヵ月後、経尿道的膀胱碎石・前立腺切除術を施行した。

【解説】

当症例は、前立腺肥大症による下部尿路閉塞と糖尿病性末梢神経障害による排尿筋低活動が原因の排尿障害を有していたと考えられる。糖尿病性末梢神経障害では膀胱知覚の低下を伴うことが多く、この症例のように尿意や自覚症状が乏しいために重症化し易く、溢流性尿失禁や尿閉になることが少なくない。また易感染性のために急性前立腺炎・膀胱炎・腎盂腎炎などの尿路感染を併発し易い。総合感冒薬（市販薬を含む）に含まれるジヒドロコデインリン酸塩やマレイン酸カルビノキサミンは抗コリン作用を、またメチルエフェドリン塩酸塩はアドレナリン受容体刺激作用を有しており、前者は排尿筋収縮力を低下、後者は尿道抵抗を増大させるために排尿障害を起こす可能性がある。



図7 骨盤 CT 像 前立腺の肥大が認められる。