

社保審 ー 介護給付費分科会	
第94回 (H25.5.31)	資料1-2

(第7回介護事業経営調査委員会・資料1-3 (H25.5.21) 一部修正)

## 平成24年度介護従事者処遇状況等調査結果の概況(案)

## 調査の概要・集計方法について

### ○ 調査概要

目的： 平成24年度介護報酬改定が介護従事者の処遇改善に反映されているかの検証を行うとともに、次期介護報酬改定のための基礎資料を得ることを目的とする。

調査日：平成24年10月1日

調査対象： 介護老人福祉施設、介護老人保健施設、介護療養型医療施設、訪問介護事業所、通所介護事業所、認知症対応型共同生活介護事業所及び居宅介護支援事業所並びに調査日に当該施設・事業所に在籍する介護従事者

調査項目：

#### (1) 施設・事業所票

給与等の状況、介護従事者の処遇状況、加算の取得状況、利用者数 等

#### (2) 介護従事者票

性別、年齢、勤続年数、勤務形態、労働時間、資格の取得状況、兼務の状況、基本給額、一時金の額 等

抽出方法： 調査対象サービスごとに、1/4～1/20で設定

### ○ 集計方法

(1) 調査結果の集計にあたっては、得られた客体を基に全国推計値を算出している。  
なお、集計対象数が10未満の集計値を「-」と表記している。

(2) 介護従事者の集計にあたっては、平成24年の調査日に当該施設・事業所に在籍する介護従事者のうち、平成23年と平成24年ともに在籍している者についてのみ集計対象とし、平成23年と平成24年のそれぞれ該当する属性に計上している（勤続年数別にみた介護職員の平均給与額の状況を除く）。

### ○ 回収状況

	施設・事業所数 ①	調査対象数 ②	休止・廃止 ③	客体数 ④ (②-③)	有効回答数 ⑤	有効回答率 (%) ⑤÷④
合計	93,938	8,999	121	8,878	7,372	83.0
介護老人福祉施設	5,978	1,643	2	1,641	1,370	83.5
介護老人保健施設	3,379	1,007	1	1,006	847	84.2
介護療養型医療施設	1,763	496	34	462	382	82.7
訪問介護事業所	20,802	1,429	26	1,403	1,136	81.0
通所介護事業所	25,922	1,573	18	1,555	1,294	83.2
認知症対応型共同生活介護事業所	8,939	1,158	0	1,158	907	78.3
居宅介護支援事業所	27,155	1,693	40	1,653	1,436	86.9

※ 施設・事業所数は「平成22年介護サービス施設・事業所調査」（厚生労働省大臣官房統計情報部）の結果から設定。

※ 調査対象数は、「介護給付費実態調査」（平成24年2月審査分）の請求事業所数を基に、調査対象サービスごとの抽出率（1/4～1/20）により設定。

## I. 介護職員処遇改善加算の届出状況について

### 1. 施設・事業所別にみた介護職員処遇改善加算の届出状況

介護職員処遇改善加算の届出状況をみると、平成24年に届出をしている事業所は86.7%で、届出をしていない事業所は12.6%となっている。

また、施設・事業所別にみると、介護老人福祉施設、介護老人保健施設、認知症対応型共同生活介護事業所で届出をしている事業所が90%以上となっているが、介護療養型医療施設では55.3%となっている。

第1表 施設・事業所別にみた介護職員処遇改善加算の届出状況

	施設・事業所数	平成24年に届出をしている	平成24年に届出をしていない
総数	66,783	86.7%	12.6%
介護老人福祉施設	5,978	96.9%	2.8%
介護老人保健施設	3,379	91.5%	8.4%
介護療養型医療施設	1,763	55.3%	44.0%
訪問介護事業所	20,802	82.6%	16.4%
通所介護事業所	25,922	86.3%	13.0%
認知症対応型共同生活介護事業所	8,939	94.6%	4.7%

### 2. 施設・事業所別にみた介護職員処遇改善加算の届出状況(種類別)

介護職員処遇改善加算の届出状況を種類別にみると、「介護職員処遇改善加算(Ⅰ)」が91.7%と高くなっており、すべての施設・事業所で割合が高くなっている。

第2表 施設・事業所別にみた介護職員処遇改善加算の届出状況(種類別)

	施設・事業所数	介護職員処遇改善加算(Ⅰ)	介護職員処遇改善加算(Ⅱ)	介護職員処遇改善加算(Ⅲ)
総数	57,886	91.7%	4.3%	2.9%
介護老人福祉施設	5,792	95.7%	1.9%	1.1%
介護老人保健施設	3,092	92.8%	4.0%	2.7%
介護療養型医療施設	976	86.8%	5.1%	7.0%
訪問介護事業所	17,191	90.4%	4.8%	3.2%
通所介護事業所	22,382	92.8%	3.9%	2.3%
認知症対応型共同生活介護事業所	8,453	89.1%	5.9%	4.4%

※介護職員処遇改善加算(Ⅰ):介護職員処遇改善加算の算定要件のうち、キャリアパス要件及び定量的要件のいずれも満たす場合。

介護職員処遇改善加算(Ⅱ):介護職員処遇改善加算の算定要件のうち、キャリアパス要件又は定量的要件のいずれかを満たす場合。

介護職員処遇改善加算(Ⅲ):介護職員処遇改善加算の算定要件のうち、キャリアパス要件及び定量的要件のいずれも満たしていない場合。

## II. 介護従事者の給与等の状況について

### 1. 施設・事業所別にみた給与等の状況

平成24年4月1日から9月30日の間の給与等の状況をみると、「給与等を引き上げた」が63.1%と高くなっており、施設・事業所種類別にみると、介護老人福祉施設(83.2%)、介護老人保健施設(82.5%)で割合が高くなっている。

第3表 施設・事業所別にみた給与等の状況

	施設・事業所数	給与等を 引き上げた	平成23年度の給与水 準を維持しているが、 1年以内に引き上げる 予定	平成23年度の給与水 準を維持しており、1 年以内に引き上げる 予定はなし	給与等を 引き下げた	その他
総数	93,938	63.1%	7.3%	23.5%	1.2%	3.5%
介護老人福祉施設	5,978	83.2%	5.5%	8.6%	0.8%	1.5%
介護老人保健施設	3,379	82.5%	5.2%	10.8%	0.0%	1.3%
介護療養型医療施設	1,763	71.4%	7.6%	18.0%	0.0%	2.8%
訪問介護事業所	20,802	56.0%	7.2%	31.1%	1.3%	3.7%
通所介護事業所	25,922	66.9%	7.5%	19.5%	0.9%	4.5%
認知症対応型共同生活介護事業所	8,939	69.5%	6.6%	19.2%	0.7%	3.2%
居宅介護支援事業所	27,155	55.4%	7.9%	27.9%	1.8%	3.2%

### 2. 経営主体別にみた給与等の状況

平成24年4月1日から9月30日の間の給与等の状況を経営主体別にみると、「給与等を引き上げた」では、社会福祉法人(80.4%)、医療法人(71.5%)で割合が高くなっている。

第4表 経営主体別にみた給与等の状況

	施設・事業所数	給与等を 引き上げた	平成23年度の給与水 準を維持しているが、 1年以内に引き上げる 予定	平成23年度の給与水 準を維持しており、1 年以内に引き上げる 予定はなし	給与等を 引き下げた	その他
総数	93,938	63.1%	7.3%	23.5%	1.2%	3.5%
地方公共団体	1,418	29.5%	26.4%	31.9%	2.6%	9.3%
社会福祉協議会	5,801	58.2%	15.0%	18.1%	0.3%	6.4%
社会福祉法人	25,762	80.4%	3.8%	11.4%	1.2%	2.4%
医療法人	14,603	71.5%	5.3%	18.1%	0.6%	2.8%
営利法人	37,917	51.7%	8.4%	33.1%	1.3%	3.6%
その他	8,438	55.9%	7.7%	28.5%	1.8%	5.1%

### 3. 施設・事業所別にみた給与等の引き上げの実施方法

平成24年4月1日から9月30日の間の給与等の引き上げの実施方法をみると、「定期昇給を実施(予定)」が75.1%と高くなっており、施設・事業所別にみると、介護老人福祉施設(88.0%)、介護老人保健施設(88.8%)、介護療養型医療施設(85.9%)、居宅介護支援事業所(80.1%)で割合が高くなっている。

第5表 施設・事業所別にみた給与等の引き上げの実施方法

(複数回答)

	施設・事業所数	給与表を改定して賃金水準を引き上げた(予定)	定期昇給を実施(予定)	各種手当での引き上げまたは新設(予定)	賞与等の支給金額の引き上げまたは新設(予定)	その他
総数	66,097	13.5%	75.1%	21.8%	12.3%	4.2%
介護老人福祉施設	5,305	7.8%	88.0%	24.6%	10.8%	3.1%
介護老人保健施設	2,965	8.3%	88.8%	19.8%	10.5%	3.3%
介護療養型医療施設	1,392	8.0%	85.9%	21.6%	8.4%	3.6%
訪問介護事業所	13,165	20.8%	60.4%	26.3%	16.5%	6.5%
通所介護事業所	19,295	13.9%	75.0%	24.7%	13.8%	4.6%
認知症対応型共同生活介護事業所	6,802	12.9%	72.6%	21.5%	13.6%	4.8%
居宅介護支援事業所	17,173	10.8%	80.1%	14.8%	7.9%	2.3%

### 4. 経営主体別にみた給与等の引き上げの実施方法

平成24年4月1日から9月30日の間の給与等の引き上げの実施方法を経営主体別にみると、「定期昇給を実施(予定)」では、地方公共団体(94.8%)、社会福祉法人(89.8%)、社会福祉協議会(86.1%)、医療法人(84.7%)で割合が高くなっている。

第6表 経営主体別にみた給与等の引き上げの実施方法

(複数回答)

	施設・事業所数	給与表を改定して賃金水準を引き上げた(予定)	定期昇給を実施(予定)	各種手当での引き上げまたは新設(予定)	賞与等の支給金額の引き上げまたは新設(予定)	その他
総数	66,097	13.5%	75.1%	21.8%	12.3%	4.2%
地方公共団体	792	1.7%	94.8%	12.7%	2.0%	1.9%
社会福祉協議会	4,245	10.7%	86.1%	16.3%	5.6%	3.7%
社会福祉法人	21,690	7.8%	89.8%	18.5%	9.3%	2.4%
医療法人	11,224	7.8%	84.7%	16.6%	8.4%	3.1%
営利法人	22,778	21.0%	56.2%	28.0%	18.1%	6.8%
その他	5,367	20.2%	64.0%	25.6%	14.7%	3.4%

### Ⅲ. 介護従事者の平均給与額の状況について

#### 1. 平成24年に介護職員処遇改善加算の届出をしている事業所の状況

##### (1) 職種別にみた介護従事者の平均給与額の状況

平成24年に介護職員処遇改善加算の届出をしている事業所において、平成23年と平成24年ともに在籍している者の平均給与額を平成23年と平成24年で比較すると、月給・常勤の者では、介護職員では5,880円、看護職員では6,830円、生活相談員・支援相談員では7,010円、理学療法士、作業療法士、言語聴覚士又は機能訓練指導員では8,260円、介護支援専門員では5,710円の増となっている。

また、介護職員についてみると、月給・常勤の者では5,880円の増、月給・非常勤の者では3,070円の増、日給・常勤の者では5,570円の増、日給・非常勤の者では560円の増、時給・常勤の者では4,020円の増、時給・非常勤の者では250円の減となっている。

第7表 職種別にみた介護従事者の平均給与額(月給の者)

		平成24年					平成23年			差	
		介護従事者数 (集計対象数)	平均年齢 (単位:歳)	平均勤続年数 (単位:年)	実労働時間数 (単位:時間)	平均給与額 (単位:円)	介護従事者数 (集計対象数)	実労働時間数 (単位:時間)	平均給与額 (単位:円)	実労働時間数 (単位:時間)	平均給与額 (単位:円)
月給の者	常勤の者	34,150	41.2	7.0	161.7	292,600	33,680	163.3	286,740	△ 1.6	5,860
	非常勤の者	631	51.8	5.8	85.0	151,970	682	82.8	148,170	2.2	3,800
介護職員※	常勤の者	19,951	40.3	6.6	162.3	275,700	19,549	163.6	269,820	△ 1.3	5,880
	非常勤の者	439	52.0	5.6	86.1	139,000	474	84.2	135,930	1.9	3,070
看護職員	常勤の者	5,413	48.1	8.8	158.4	364,870	5,395	160.5	358,040	△ 2.1	6,830
	非常勤の者	87	54.4	6.0	93.1	205,920	97	90.5	196,090	2.6	9,830
生活相談員・支援相談員	常勤の者	4,368	40.2	8.3	162.1	318,660	4,338	165.0	311,650	△ 2.9	7,010
	非常勤の者	30	48.4	7.8	69.1	241,230	35	58.9	227,500	10.2	13,730
理学療法士、作業療法士、言語聴覚士又は機能訓練指導員	常勤の者	2,423	37.6	6.2	158.9	349,070	2,407	161.4	340,810	△ 2.5	8,260
	非常勤の者	42	43.6	7.4	64.3	258,870	43	65.5	260,840	△ 1.2	△ 1,970
介護支援専門員	常勤の者	1,995	45.9	9.3	161.3	334,260	1,991	163.4	328,550	△ 2.1	5,710
	非常勤の者	33	47.3	5.3	65.5	175,990	33	60.4	163,480	5.1	12,510

注) 介護従事者の平均給与額は以下により算出

月給の者: 基本給(月額) + 手当 + 一時金(4~9月支給金額の1/6)

※訪問介護員を含む

第8表 職種別にみた介護従事者の平均給与額(日給の者)

		平成24年					平成23年			差	
		介護従事者数 (集計対象数)	平均年齢 (単位:歳)	平均勤続年数 (単位:年)	実労働日数 (単位:日)	平均給与額 (単位:円)	介護従事者数 (集計対象数)	実労働日数 (単位:日)	平均給与額 (単位:円)	実労働日数 (単位:日)	平均給与額 (単位:円)
日給の者	常勤の者	642	44.6	5.4	20.9	206,110	700	21.1	200,500	△ 0.2	5,610
	非常勤の者	268	50.1	5.8	12.1	117,540	274	12.3	118,910	△ 0.2	△ 1,370
介護職員※	常勤の者	557	44.0	5.2	21.0	204,220	609	21.2	198,650	△ 0.2	5,570
	非常勤の者	143	51.3	5.8	13.9	123,170	146	13.9	122,610	0.0	560
看護職員	常勤の者	53	52.6	7.8	19.7	237,930	57	20.2	234,570	△ 0.5	3,360
	非常勤の者	66	51.9	5.0	10.3	119,670	66	10.6	123,680	△ 0.3	△ 4,010
生活相談員・支援相談員	常勤の者	13	47.4	10.6	21.7	212,460	15	21.8	200,790	△ 0.1	11,670
	非常勤の者	-	-	-	-	-	-	-	-	-	-
理学療法士、作業療法士、言語聴覚士又は機能訓練指導員	常勤の者	15	51.3	4.0	20.2	197,670	14	20.8	197,710	△ 0.6	△ 40
	非常勤の者	49	40.8	7.2	6.0	82,330	51	7.0	92,620	△ 1.0	△ 10,290
介護支援専門員	常勤の者	-	-	-	-	-	-	-	-	-	-
	非常勤の者	-	-	-	-	-	-	-	-	-	-

注) 介護従事者の平均給与額は以下により算出

日給の者: 基本給(日額) × 実労働日数 + 手当 + 一時金(4~9月支給金額の1/6)

※訪問介護員を含む

第9表 職種別に見た介護従事者の平均給与額(時給の者)

		平成24年					平成23年			差	
		介護従事者数 (集計対象数)	平均年齢 (単位:歳)	平均勤続年数 (単位:年)	実労働時間数 (単位:時間)	平均給与額 (単位:円)	介護従事者数 (集計対象数)	実労働時間数 (単位:時間)	平均給与額 (単位:円)	実労働時間数 (単位:時間)	平均給与額 (単位:円)
時給の者	常勤の者	2,116	47.8	5.0	164.2	195,530	2,285	165.8	191,180	△ 1.6	4,350
	非常勤の者	8,067	51.8	5.4	74.5	95,180	8,251	76.0	95,310	△ 1.5	△ 130
介護職員※	常勤の者	1,798	47.6	4.9	164.7	192,430	1,951	166.2	188,410	△ 1.5	4,020
	非常勤の者	6,144	51.9	5.5	74.6	92,500	6,302	76.3	92,750	△ 1.7	△ 250
看護職員	常勤の者	191	50.7	6.4	157.2	235,340	189	159.5	228,980	△ 2.3	6,360
	非常勤の者	1,438	52.2	4.7	77.0	114,840	1,440	77.9	114,480	△ 0.9	360
生活相談員・支援相談員	常勤の者	57	44.3	5.7	163.4	206,480	70	166.5	200,370	△ 3.1	6,110
	非常勤の者	90	48.4	4.9	93.3	100,810	100	96.4	104,850	△ 3.1	△ 4,040
理学療法士、作業療法士、言語聴覚士又は機能訓練指導員	常勤の者	44	52.6	6.2	161.2	230,800	46	162.6	224,200	△ 1.4	6,600
	非常勤の者	307	46.3	4.5	50.8	91,000	319	53.2	92,490	△ 2.4	△ 1,490
介護支援専門員	常勤の者	26	51.6	8.0	160.5	243,120	29	160.1	235,310	0.4	7,810
	非常勤の者	88	49.0	5.6	86.3	128,900	90	81.3	118,730	5.0	10,170

注) 介護従事者の平均給与額は以下により算出

時給の者: 基本給(時給) × 実労働時間 + 手当 + 一時金(4~9月支給金額の1/6)

※訪問介護員を含む

(2)施設・事業所別にみた介護職員の平均給与額の状況

平成24年に介護職員処遇改善加算の届出をしている事業所において、平成23年と平成24年ともに在籍している者の平均給与額を平成23年と平成24年で比較すると、月給・常勤の者では介護老人福祉施設(7,700円の増)、月給・非常勤の者では認知症対応型共同生活介護事業所(11,380円の増)、日給・常勤の者では介護老人保健施設(13,650円の増)、日給・非常勤の者では通所介護事業所(3,500円の増)、時給・常勤の者では訪問介護事業所(8,130円の増)、時給・非常勤の者では介護療養型医療施設(5,020円の増)で増加額が大きくなっている。

第10表 施設・事業所別にみた介護職員の平均給与額(月給の者)

		平成24年					平成23年					差	
		介護職員数 (集計対象数)	平均年齢 (単位:歳)	平均勤続年数 (単位:年)	実労働時間数 (単位:時間)	平均給与額 (単位:円)	介護職員数 (集計対象数)	実労働時間数 (単位:時間)	平均給与額 (単位:円)	実労働時間数 (単位:時間)	平均給与額 (単位:円)		
月給の者	常勤の者	19,951	40.3	6.6	162.3	275,700	19,549	163.6	269,820	△ 1.3	5,880		
	非常勤の者	439	52.0	5.6	86.1	139,000	474	84.2	135,930	1.9	3,070		
介護老人福祉施設	常勤の者	7,595	36.6	6.9	163.3	301,540	7,478	163.8	293,840	△ 0.5	7,700		
	非常勤の者	46	50.4	6.9	119.9	186,810	57	118.2	194,510	1.7	△ 7,700		
介護老人保健施設	常勤の者	4,256	36.7	6.9	160.9	287,370	4,199	162.3	280,320	△ 1.4	7,050		
	非常勤の者	15	45.3	5.9	115.3	159,430	25	124.0	155,100	△ 8.7	4,330		
介護療養型医療施設	常勤の者	1,345	41.8	7.7	152.8	265,950	1,349	154.3	260,410	△ 1.5	5,540		
	非常勤の者	-	-	-	-	-	-	-	-	-	-		
訪問介護事業所	常勤の者	2,074	47.1	7.0	162.9	264,250	1,993	165.0	260,090	△ 2.1	4,160		
	非常勤の者	226	53.5	5.8	74.4	126,700	224	70.4	121,580	4.0	5,120		
通所介護事業所	常勤の者	1,645	40.4	5.9	161.5	254,380	1,573	164.7	249,510	△ 3.2	4,870		
	非常勤の者	64	49.2	5.3	104.1	148,350	73	101.9	148,290	2.2	60		
認知症対応型共同生活介護事業所	常勤の者	3,036	42.9	5.3	164.2	243,370	2,957	164.3	238,060	△ 0.1	5,310		
	非常勤の者	84	49.5	4.1	113.2	176,790	91	110.5	165,410	2.7	11,380		

注) 介護職員の平均給与額は以下により算出

月給の者: 基本給(月額) + 手当 + 一時金(4~9月支給金額の1/6)

※訪問介護員を含む

第11表 施設・事業所別にみた介護職員の平均給与額(日給の者)

		平成24年					平成23年					差	
		介護職員数 (集計対象数)	平均年齢 (単位:歳)	平均勤続年数 (単位:年)	実労働日数 (単位:日)	平均給与額 (単位:円)	介護職員数 (集計対象数)	実労働日数 (単位:日)	平均給与額 (単位:円)	実労働日数 (単位:日)	平均給与額 (単位:円)		
日給の者	常勤の者	557	44.0	5.2	21.0	204,220	609	21.2	198,650	△ 0.2	5,570		
	非常勤の者	143	51.3	5.8	13.9	123,170	146	13.9	122,610	0.0	560		
介護老人福祉施設	常勤の者	202	40.7	4.7	21.1	198,210	231	21.2	193,960	△ 0.1	4,250		
	非常勤の者	51	48.7	6.6	14.5	140,190	54	14.7	139,080	△ 0.2	1,110		
介護老人保健施設	常勤の者	48	41.3	5.1	21.6	248,010	55	21.6	234,360	0.0	13,650		
	非常勤の者	-	-	-	-	-	-	-	-	-	-		
介護療養型医療施設	常勤の者	21	34.8	2.9	21.5	296,190	21	22.1	310,610	△ 0.6	△ 14,420		
	非常勤の者	-	-	-	-	-	-	-	-	-	-		
訪問介護事業所	常勤の者	55	49.4	6.6	21.2	219,140	56	21.6	217,500	△ 0.4	1,640		
	非常勤の者	17	57.1	7.3	16.2	141,870	15	16.4	142,190	△ 0.2	△ 320		
通所介護事業所	常勤の者	89	43.5	5.4	20.6	187,420	102	20.9	181,930	△ 0.3	5,490		
	非常勤の者	29	49.6	5.0	13.2	108,550	25	12.8	105,050	0.4	3,500		
認知症対応型共同生活介護事業所	常勤の者	142	46.4	4.8	20.9	201,010	144	21.0	194,040	△ 0.1	6,970		
	非常勤の者	39	53.4	4.7	11.5	105,910	45	12.3	111,360	△ 0.8	△ 5,450		

注) 介護職員の平均給与額は以下により算出

日給の者: 基本給(日額) × 実労働日数 + 手当 + 一時金(4~9月支給金額の1/6)

※訪問介護員を含む



第12表 施設・事業所別にみた介護職員の平均給与額(時給の者)

		平成24年					平成23年			差	
		介護職員数 (集計対象数)	平均 年齢 (単位:歳)	平均勤続 年数 (単位:年)	実労働 時間数 (単位:時間)	平均給与額 (単位:円)	介護職員数 (集計対象数)	実労働 時間数 (単位:時間)	平均給与額 (単位:円)	実労働 時間数 (単位:時間)	平均給与額 (単位:円)
時給の者	常勤の者	1,798	47.6	4.9	164.7	192,430	1,951	166.2	188,410	△ 1.5	4,020
	非常勤の者	6,144	51.9	5.5	74.6	92,500	6,302	76.3	92,750	△ 1.7	△ 250
介護老人福祉施設	常勤の者	429	45.7	5.0	162.4	188,040	490	164.6	184,600	△ 2.2	3,440
	非常勤の者	1,022	48.9	5.4	103.4	111,560	1,036	103.3	109,720	0.1	1,840
介護老人保健施設	常勤の者	148	44.4	5.3	164.2	185,730	174	166.4	185,250	△ 2.2	480
	非常勤の者	343	46.4	5.0	97.6	105,090	357	99.4	105,800	△ 1.8	△ 710
介護療養型医療施設	常勤の者	32	49.9	7.7	162.8	179,720	30	165.8	173,760	△ 3.0	5,960
	非常勤の者	100	46.5	6.3	103.4	116,150	98	101.0	111,130	2.4	5,020
訪問介護事業所	常勤の者	230	51.2	6.1	169.8	227,230	239	169.5	219,100	0.3	8,130
	非常勤の者	2,602	53.6	6.1	56.4	84,340	2,675	58.5	85,400	△ 2.1	△ 1,060
通所介護事業所	常勤の者	396	45.3	4.3	162.4	179,600	422	165.4	178,100	△ 3.0	1,500
	非常勤の者	1,206	49.5	4.7	92.3	95,700	1,231	93.3	95,040	△ 1.0	660
認知症対応型共同生活介護事業所	常勤の者	563	49.6	4.5	165.2	185,210	596	165.7	180,910	△ 0.5	4,300
	非常勤の者	871	53.3	4.4	101.1	109,450	905	102.9	109,140	△ 1.8	310

注) 介護職員の平均給与額は以下により算出

時給の者: 基本給(時給) × 実労働時間 + 手当 + 一時金(4~9月支給金額の1/6)

※訪問介護員を含む

(3) 職種別にみた介護従事者の基本給額の状況

平成24年に介護職員処遇改善加算の届出をしている事業所において、平成23年と平成24年ともに在籍している者の基本給額を平成23年と平成24年で比較すると、月給・常勤の者では、介護職員では2,550円、看護職員では2,660円、生活相談員・支援相談員では3,980円、理学療法士、作業療法士、言語聴覚士又は機能訓練指導員では2,920円、介護支援専門員では3,360円の増となっている。

また、介護職員についてみると、月給・常勤の者では2,550円の増、月給・非常勤の者では230円の減、日給・常勤の者では160円の増、日給・非常勤の者では90円の増、時給・常勤の者では20円の増、時給・非常勤の者では10円の増となっている。

第13表 職種別にみた介護従事者の基本給額(月給の者)

		平成24年					平成23年				差	
		介護従事者数 (集計対象数)	平均年齢 (単位:歳)	平均勤続年数 (単位:年)	実労働時間数 (単位:時間)	平均基本給額 (単位:円)	介護従事者数 (集計対象数)	実労働時間数 (単位:時間)	平均基本給額 (単位:円)	実労働時間数 (単位:時間)	平均基本給額 (単位:円)	
月給の者	常勤の者	34,150	41.2	7.0	161.7	187,080	33,680	163.3	184,580	△ 1.6	2,500	
	非常勤の者	631	51.8	5.8	85.0	123,530	682	82.8	122,800	2.2	730	
介護職員※	常勤の者	19,951	40.3	6.6	162.3	175,830	19,549	163.6	173,280	△ 1.3	2,550	
	非常勤の者	439	52.0	5.6	86.1	113,520	474	84.2	113,750	1.9	△ 230	
看護職員	常勤の者	5,413	48.1	8.8	158.4	231,410	5,395	160.5	228,750	△ 2.1	2,660	
	非常勤の者	87	54.4	6.0	93.1	162,880	97	90.5	155,820	2.6	7,060	
生活相談員・支援相談員	常勤の者	4,368	40.2	8.3	162.1	208,570	4,338	165.0	204,590	△ 2.9	3,980	
	非常勤の者	30	48.4	7.8	69.1	191,390	35	58.9	188,530	10.2	2,860	
理学療法士、作業療法士、言語聴覚士又は機能訓練指導員	常勤の者	2,423	37.6	6.2	158.9	228,620	2,407	161.4	225,700	△ 2.5	2,920	
	非常勤の者	42	43.6	7.4	64.3	215,150	43	65.5	207,810	△ 1.2	7,340	
介護支援専門員	常勤の者	1,995	45.9	9.3	161.3	216,020	1,991	163.4	212,660	△ 2.1	3,360	
	非常勤の者	33	47.3	5.3	65.5	139,860	33	60.4	129,070	5.1	10,790	

※訪問介護員を含む

第14表 職種別にみた介護従事者の基本給額(日給の者)

		平成24年					平成23年				差	
		介護従事者数 (集計対象数)	平均年齢 (単位:歳)	平均勤続年数 (単位:年)	実労働日数 (単位:日)	平均基本給額 (単位:円)	介護従事者数 (集計対象数)	実労働日数 (単位:日)	平均基本給額 (単位:円)	実労働日数 (単位:日)	平均基本給額 (単位:円)	
日給の者	常勤の者	642	44.6	5.4	20.9	7,410	700	21.1	7,240	△ 0.2	170	
	非常勤の者	268	50.1	5.8	12.1	9,620	274	12.3	9,590	△ 0.2	30	
介護職員※	常勤の者	557	44.0	5.2	21.0	7,290	609	21.2	7,130	△ 0.2	160	
	非常勤の者	143	51.3	5.8	13.9	8,020	146	13.9	7,930	0.0	90	
看護職員	常勤の者	53	52.6	7.8	19.7	9,180	57	20.2	9,150	△ 0.5	30	
	非常勤の者	66	51.9	5.0	10.3	10,780	66	10.6	10,750	△ 0.3	30	
生活相談員・支援相談員	常勤の者	13	47.4	10.6	21.7	7,450	15	21.8	7,180	△ 0.1	270	
	非常勤の者	-	-	-	-	-	-	-	-	-	-	
理学療法士、作業療法士、言語聴覚士又は機能訓練指導員	常勤の者	15	51.3	4.0	20.2	8,240	14	20.8	8,130	△ 0.6	110	
	非常勤の者	49	40.8	7.2	6.0	16,000	51	7.0	16,110	△ 1.0	△ 110	
介護支援専門員	常勤の者	-	-	-	-	-	-	-	-	-	-	
	非常勤の者	-	-	-	-	-	-	-	-	-	-	

※訪問介護員を含む

第15表 職種別にみた介護従事者の基本給額(時給の者)

		平成24年					平成23年			差	
		介護従事者数 (集計対象数)	平均年齢 (単位:歳)	平均勤続年数 (単位:年)	実労働時間数 (単位:時間)	平均基本給額 (単位:円)	介護従事者数 (集計対象数)	実労働時間数 (単位:時間)	平均基本給額 (単位:円)	実労働時間数 (単位:時間)	平均基本給額 (単位:円)
時給の者	常勤の者	2,116	47.8	5.0	164.2	960	2,285	165.8	940	△ 1.6	20
	非常勤の者	8,067	51.8	5.4	74.5	1,130	8,251	76.0	1,120	△ 1.5	10
介護職員※	常勤の者	1,798	47.6	4.9	164.7	940	1,951	166.2	920	△ 1.5	20
	非常勤の者	6,144	51.9	5.5	74.6	1,080	6,302	76.3	1,070	△ 1.7	10
看護職員	常勤の者	191	50.7	6.4	157.2	1,290	189	159.5	1,260	△ 2.3	30
	非常勤の者	1,438	52.2	4.7	77.0	1,350	1,440	77.9	1,330	△ 0.9	20
生活相談員・支援相談員	常勤の者	57	44.3	5.7	163.4	1,030	70	166.5	1,010	△ 3.1	20
	非常勤の者	90	48.4	4.9	93.3	930	100	96.4	920	△ 3.1	10
理学療法士、作業療法士、言語聴覚士又は機能訓練指導員	常勤の者	44	52.6	6.2	161.2	1,200	46	162.6	1,190	△ 1.4	10
	非常勤の者	307	46.3	4.5	50.8	1,890	319	53.2	1,860	△ 2.4	30
介護支援専門員	常勤の者	26	51.6	8.0	160.5	1,240	29	160.1	1,160	0.4	80
	非常勤の者	88	49.0	5.6	86.3	1,250	90	81.3	1,230	5.0	20

※訪問介護員を含む

(4)施設・事業所別にみた介護職員の基本給額の状況

平成24年に介護職員処遇改善加算の届出をしている事業所において、平成23年と平成24年ともに在籍している者の基本給額を平成23年と平成24年で比較すると、月給・常勤の者では介護老人福祉施設(2,970円の増)、月給・非常勤の者では介護老人保健施設(2,000円の増)、日給・常勤の者では訪問介護事業所(250円の増)、日給・非常勤の者では介護老人福祉施設(360円の増)、時給・常勤の者では介護療養型医療施設(40円の増)、時給・非常勤の者では訪問介護事業所(20円の増)で増加額が大きくなっている。

第16表 施設・事業所別にみた介護職員の基本給額(月給の者)

		平成24年					平成23年					差	
		介護職員数 (集計対象数)	平均年齢 (単位:歳)	平均勤続年数 (単位:年)	実労働時間数 (単位:時間)	平均基本給額 (単位:円)	介護職員数 (集計対象数)	実労働時間数 (単位:時間)	平均基本給額 (単位:円)	実労働時間数 (単位:時間)	平均基本給額 (単位:円)		
月給の者	常勤の者	19,951	40.3	6.6	162.3	175,830	19,549	163.6	173,280	△ 1.3	2,550		
	非常勤の者	439	52.0	5.6	86.1	113,520	474	84.2	113,750	1.9	△ 230		
介護老人福祉施設	常勤の者	7,595	36.6	6.9	163.3	185,270	7,478	163.8	182,300	△ 0.5	2,970		
	非常勤の者	46	50.4	6.9	119.9	147,290	57	118.2	151,940	1.7	△ 4,650		
介護老人保健施設	常勤の者	4,256	36.7	6.9	160.9	169,300	4,199	162.3	166,710	△ 1.4	2,590		
	非常勤の者	15	45.3	5.9	115.3	118,000	25	124.0	116,000	△ 8.7	2,000		
介護療養型医療施設	常勤の者	1,345	41.8	7.7	152.8	152,820	1,349	154.3	150,740	△ 1.5	2,080		
	非常勤の者	-	-	-	-	-	-	-	-	-	-		
訪問介護事業所	常勤の者	2,074	47.1	7.0	162.9	182,800	1,993	165.0	180,560	△ 2.1	2,240		
	非常勤の者	226	53.5	5.8	74.4	106,640	224	70.4	105,840	4.0	800		
通所介護事業所	常勤の者	1,645	40.4	5.9	161.5	174,670	1,573	164.7	172,320	△ 3.2	2,350		
	非常勤の者	64	49.2	5.3	104.1	122,490	73	101.9	122,370	2.2	120		
認知症対応型共同生活介護事業所	常勤の者	3,036	42.9	5.3	164.2	159,660	2,957	164.3	157,580	△ 0.1	2,080		
	非常勤の者	84	49.5	4.1	113.2	127,040	91	110.5	125,590	2.7	1,450		

※訪問介護員を含む

第17表 施設・事業所別にみた介護職員の基本給額(日給の者)

		平成24年					平成23年					差	
		介護職員数 (集計対象数)	平均年齢 (単位:歳)	平均勤続年数 (単位:年)	実労働日数 (単位:日)	平均基本給額 (単位:円)	介護職員数 (集計対象数)	実労働日数 (単位:日)	平均基本給額 (単位:円)	実労働日数 (単位:日)	平均基本給額 (単位:円)		
日給の者	常勤の者	557	44.0	5.2	21.0	7,290	609	21.2	7,130	△ 0.2	160		
	非常勤の者	143	51.3	5.8	13.9	8,020	146	13.9	7,930	0.0	90		
介護老人福祉施設	常勤の者	202	40.7	4.7	21.1	7,120	231	21.2	6,980	△ 0.1	140		
	非常勤の者	51	48.7	6.6	14.5	8,950	54	14.7	8,590	△ 0.2	360		
介護老人保健施設	常勤の者	48	41.3	5.1	21.6	7,600	55	21.6	7,360	0.0	240		
	非常勤の者	-	-	-	-	-	-	-	-	-	-		
介護療養型医療施設	常勤の者	21	34.8	2.9	21.5	7,470	21	22.1	7,410	△ 0.6	60		
	非常勤の者	-	-	-	-	-	-	-	-	-	-		
訪問介護事業所	常勤の者	55	49.4	6.6	21.2	7,860	56	21.6	7,610	△ 0.4	250		
	非常勤の者	17	57.1	7.3	16.2	7,370	15	16.4	7,440	△ 0.2	△ 70		
通所介護事業所	常勤の者	89	43.5	5.4	20.6	7,150	102	20.9	7,010	△ 0.3	140		
	非常勤の者	29	49.6	5.0	13.2	7,390	25	12.8	7,450	0.4	△ 60		
認知症対応型共同生活介護事業所	常勤の者	142	46.4	4.8	20.9	7,130	144	21.0	7,010	△ 0.1	120		
	非常勤の者	39	53.4	4.7	11.5	8,880	45	12.3	8,550	△ 0.8	330		

※訪問介護員を含む

第18表 施設・事業所別にみた介護職員の基本給額(時給の者)

		平成24年					平成23年			差	
		介護職員数 (集計対象数)	平均 年齢 (単位:歳)	平均勤続 年数 (単位:年)	実労働 時間数 (単位:時間)	平均基本給額 (単位:円)	介護職員数 (集計対象数)	実労働 時間数 (単位:時間)	平均基本給額 (単位:円)	実労働 時間数 (単位:時間)	平均基本給額 (単位:円)
時給の者	常勤の者	1,798	47.6	4.9	164.7	940	1,951	166.2	920	△ 1.5	20
	非常勤の者	6,144	51.9	5.5	74.6	1,080	6,302	76.3	1,070	△ 1.7	10
介護老人福祉施設	常勤の者	429	45.7	5.0	162.4	930	490	164.6	910	△ 2.2	20
	非常勤の者	1,022	48.9	5.4	103.4	930	1,036	103.3	920	0.1	10
介護老人保健施設	常勤の者	148	44.4	5.3	164.2	910	174	166.4	890	△ 2.2	20
	非常勤の者	343	46.4	5.0	97.6	920	357	99.4	920	△ 1.8	0
介護療養型医療施設	常勤の者	32	49.9	7.7	162.8	870	30	165.8	830	△ 3.0	40
	非常勤の者	100	46.5	6.3	103.4	920	98	101.0	910	2.4	10
訪問介護事業所	常勤の者	230	51.2	6.1	169.8	1,070	239	169.5	1,040	0.3	30
	非常勤の者	2,602	53.6	6.1	56.4	1,230	2,675	58.5	1,210	△ 2.1	20
通所介護事業所	常勤の者	396	45.3	4.3	162.4	930	422	165.4	910	△ 3.0	20
	非常勤の者	1,206	49.5	4.7	92.3	900	1,231	93.3	890	△ 1.0	10
認知症対応型共同生活介護事業所	常勤の者	563	49.6	4.5	165.2	870	596	165.7	850	△ 0.5	20
	非常勤の者	871	53.3	4.4	101.1	890	905	102.9	880	△ 1.8	10

※訪問介護員を含む

(5)時給の基本給額別にみた介護職員の平均給与額の状況

平成24年に介護職員処遇改善加算の届出をしている事業所において、平成23年と平成24年ともに在籍している者の平均給与額を時給の基本給額別にみると、常勤の者では、時給が高くなるにしたがって平均給与額も高くなる傾向がみられる。

一方、非常勤の者では、時給が高くなっても平均給与額は必ずしも高くなっておらず、特に訪問介護事業所において同様の傾向となっている。

第19表 時給の基本給額別にみた介護職員の平均給与額（時給の者）（常勤の者）

	平成24年					平成23年			差	
	介護職員数 (集計対象数)	平均 年齢 (単位:歳)	平均勤続 年数 (単位:年)	実労働 時間数 (単位:時間)	平均給与額 (単位:円)	介護職員数 (集計対象数)	実労働 時間数 (単位:時間)	平均給与額 (単位:円)	実労働 時間数 (単位:時間)	平均給与額 (単位:円)
全体	1,798	47.6	4.9	164.7	192,430	1,951	166.2	188,410	△ 1.5	4,020
800円未満	227	45.2	3.7	166.4	158,820	294	166.4	156,570	0.0	2,250
800円～ 899円	632	47.0	4.2	164.6	173,240	742	166.6	172,760	△ 2.0	480
900円～ 999円	505	47.2	4.7	163.1	188,520	511	165.6	189,290	△ 2.5	△ 770
1,000円～1,099円	258	48.5	5.8	166.4	210,950	251	167.9	208,240	△ 1.5	2,710
1,100円～1,199円	86	51.9	6.2	164.2	221,130	75	163.0	220,180	1.2	950
1,200円～1,299円	40	48.7	7.5	166.5	256,890	41	159.3	235,250	7.2	21,640
1,300円～1,399円	21	48.1	5.7	161.6	259,130	15	175.0	278,920	△ 13.4	△ 19,790
1,400円以上	29	52.8	8.8	164.6	312,910	22	168.2	324,920	△ 3.6	△ 12,010
介護老人福祉施設	429	45.7	5.0	162.4	188,040	490	164.6	184,600	△ 2.2	3,440
800円未満	34	41.5	3.6	164.5	168,880	42	167.0	166,400	△ 2.5	2,480
800円～ 899円	121	45.4	4.4	166.1	173,770	178	166.0	169,880	0.1	3,890
900円～ 999円	180	44.8	4.6	160.5	189,000	180	163.8	188,350	△ 3.3	650
1,000円～1,099円	64	50.1	6.5	160.0	198,780	64	162.3	201,640	△ 2.3	△ 2,860
1,100円～1,199円	18	45.6	6.4	165.4	228,650	16	167.0	226,610	△ 1.6	2,040
1,200円～1,299円	-	-	-	-	-	-	-	-	-	-
1,300円～1,399円	-	-	-	-	-	-	-	-	-	-
1,400円以上	-	-	-	-	-	-	-	-	-	-
介護老人保健施設	148	44.4	5.3	164.2	185,730	174	166.4	185,250	△ 2.2	480
800円未満	27	39.0	5.2	176.3	162,520	34	174.4	162,930	1.9	△ 410
800円～ 899円	46	43.8	4.3	162.0	173,960	63	165.1	172,210	△ 3.1	1,750
900円～ 999円	33	44.1	5.3	161.0	187,530	40	165.2	194,860	△ 4.2	△ 7,330
1,000円～1,099円	24	47.1	6.3	166.7	212,900	25	167.6	217,960	△ 0.9	△ 5,060
1,100円～1,199円	15	48.9	6.4	156.5	198,180	10	154.2	195,540	2.3	2,640
1,200円～1,299円	0	0.0	0.0	0.0	0	0	0.0	0	0.0	0
1,300円～1,399円	-	-	-	-	-	-	-	-	-	-
1,400円以上	-	-	-	-	-	-	-	-	-	-
介護療養型医療施設	32	49.9	7.7	162.8	179,720	30	165.8	173,760	△ 3.0	5,960
800円未満	10	53.9	7.7	161.0	146,770	10	164.9	147,180	△ 3.9	△ 410
800円～ 899円	10	46.1	7.8	165.0	165,900	11	167.6	179,670	△ 2.6	△ 13,770
900円～ 999円	-	-	-	-	-	-	-	-	-	-
1,000円～1,099円	-	-	-	-	-	-	-	-	-	-
1,100円～1,199円	0	0.0	0.0	0.0	0	0	0.0	0	0.0	0
1,200円～1,299円	-	-	-	-	-	-	-	-	-	-
1,300円～1,399円	0	0.0	0.0	0.0	0	0	0.0	0	0.0	0
1,400円以上	0	0.0	0.0	0.0	0	0	0.0	0	0.0	0

訪問介護事業所	230	51.2	6.1	169.8	227,230	239	169.5	219,100	0.3	8,130
800円未満	18	47.3	3.7	170.1	173,820	19	167.2	159,130	2.9	14,690
800円～ 899円	42	49.2	5.8	165.6	174,040	44	168.0	176,570	△ 2.4	△ 2,530
900円～ 999円	38	56.2	6.1	164.7	192,310	42	176.1	209,010	△ 11.4	△ 16,700
1,000円～1,099円	42	49.1	5.3	183.5	238,300	50	177.3	220,430	6.2	17,870
1,100円～1,199円	33	56.7	6.7	167.7	227,330	32	162.3	220,710	5.4	6,620
1,200円～1,299円	21	48.1	7.4	168.0	263,750	26	158.1	237,270	9.9	26,480
1,300円～1,399円	15	47.6	5.8	163.5	263,850	11	176.2	282,060	△ 12.7	△ 18,210
1,400円以上	21	52.3	8.5	166.8	319,670	15	169.9	334,960	△ 3.1	△ 15,290
通所介護事業所	396	45.3	4.3	162.4	179,600	422	165.4	178,100	△ 3.0	1,500
800円未満	27	41.9	3.2	165.0	142,870	37	165.5	140,970	△ 0.5	1,900
800円～ 899円	154	44.5	3.7	163.1	166,230	175	166.7	168,120	△ 3.6	△ 1,890
900円～ 999円	117	44.9	4.3	163.9	182,990	126	164.4	183,880	△ 0.5	△ 890
1,000円～1,099円	72	47.9	5.5	159.4	196,580	61	164.0	196,670	△ 4.6	△ 90
1,100円～1,199円	17	45.6	4.8	154.6	207,650	15	164.9	219,820	△ 10.3	△ 12,170
1,200円～1,299円	-	-	-	-	-	-	-	-	-	-
1,300円～1,399円	0	0.0	0.0	0.0	0	0	0.0	0	0.0	0
1,400円以上	-	-	-	-	-	-	-	-	-	-
認知症対応型共同生活介護事業所	563	49.6	4.5	165.2	185,210	596	165.7	180,910	△ 0.5	4,300
800円未満	111	47.9	3.6	164.7	157,620	152	164.9	160,080	△ 0.2	△ 2,460
800円～ 899円	259	50.2	4.0	165.8	180,350	271	166.5	178,540	△ 0.7	1,810
900円～ 999円	131	50.3	4.9	164.5	196,090	118	164.5	189,770	0.0	6,320
1,000円～1,099円	52	47.5	6.5	164.6	217,110	47	165.3	213,650	△ 0.7	3,460
1,100円～1,199円	-	-	-	-	-	-	-	-	-	-
1,200円～1,299円	-	-	-	-	-	-	-	-	-	-
1,300円～1,399円	-	-	-	-	-	-	-	-	-	-
1,400円以上	-	-	-	-	-	-	-	-	-	-

注) 介護職員の平均給与額は以下により算出

時給の者：基本給（時給）×実労働時間＋手当＋一時金（4～9月支給金額の1/6）

※訪問介護員を含む

第20表 時給の基本給額別にみた介護職員の平均給与額（時給の者）（非常勤の者）

	平成24年					平成23年			差	
	介護職員数 (集計対象数)	平均年齢 (単位:歳)	平均勤続 年数 (単位:年)	実労働 時間数 (単位:時間)	平均給与額 (単位:円)	介護職員数 (集計対象数)	実労働 時間数 (単位:時間)	平均給与額 (単位:円)	実労働 時間数 (単位:時間)	平均給与額 (単位:円)
全体	6,144	51.9	5.5	74.6	92,500	6,302	76.3	92,750	△ 1.7	△ 250
800円未満	414	49.1	4.3	92.5	86,410	462	93.5	85,690	△ 1.0	720
800円～ 899円	1,448	50.7	4.6	93.7	95,220	1,656	95.1	95,590	△ 1.4	△ 370
900円～ 999円	1,327	49.7	5.3	93.3	101,810	1,304	92.7	100,290	0.6	1,520
1,000円～1,099円	909	52.1	5.9	72.5	90,490	880	72.9	89,810	△ 0.4	680
1,100円～1,199円	560	53.4	6.3	59.2	79,070	526	61.5	81,910	△ 2.3	△ 2,840
1,200円～1,299円	509	54.5	6.4	58.5	94,920	539	59.4	94,020	△ 0.9	900
1,300円～1,399円	413	53.2	5.8	55.2	85,480	388	57.1	87,740	△ 1.9	△ 2,260
1,400円以上	564	53.7	5.5	50.9	93,530	547	51.4	93,920	△ 0.5	△ 390
介護老人福祉施設	1,022	48.9	5.4	103.4	111,560	1,036	103.3	109,720	0.1	1,840
800円未満	55	46.8	3.1	102.3	88,500	61	100.3	85,320	2.0	3,180
800円～ 899円	325	50.0	4.7	104.9	103,770	368	101.5	99,530	3.4	4,240
900円～ 999円	374	47.9	5.5	105.3	113,470	367	106.2	113,430	△ 0.9	40
1,000円～1,099円	165	48.2	6.2	101.3	119,300	157	104.6	123,080	△ 3.3	△ 3,780
1,100円～1,199円	55	51.9	6.9	100.7	135,970	41	108.0	145,230	△ 7.3	△ 9,260
1,200円～1,299円	20	51.9	7.9	79.0	114,770	19	79.4	113,880	△ 0.4	890
1,300円～1,399円	17	52.6	6.5	84.3	132,140	16	91.4	133,640	△ 7.1	△ 1,500
1,400円以上	-	-	-	-	-	-	-	-	-	-
介護老人保健施設	343	46.4	5.0	97.6	105,090	357	99.4	105,800	△ 1.8	△ 710
800円未満	23	46.6	3.9	104.9	90,670	26	110.2	93,850	△ 5.3	△ 3,180
800円～ 899円	105	46.7	4.3	93.1	92,300	121	98.4	96,520	△ 5.3	△ 4,220
900円～ 999円	139	46.3	5.0	100.6	108,350	130	99.3	107,500	1.3	850
1,000円～1,099円	47	47.8	6.5	94.8	112,720	50	92.0	111,690	2.8	1,030
1,100円～1,199円	14	42.8	5.0	125.1	161,250	13	114.2	139,060	10.9	22,190
1,200円～1,299円	10	46.9	5.3	75.7	125,620	12	106.1	146,110	△ 30.4	△ 20,490
1,300円～1,399円	-	-	-	-	-	-	-	-	-	-
1,400円以上	-	-	-	-	-	-	-	-	-	-
介護療養型医療施設	100	46.5	6.3	103.4	116,150	98	101.0	111,130	2.4	5,020
800円未満	-	-	-	-	-	-	-	-	-	-
800円～ 899円	42	46.1	5.2	108.3	106,530	48	102.8	97,170	5.5	9,360
900円～ 999円	34	48.2	8.2	105.5	129,500	23	108.0	128,030	△ 2.5	1,470
1,000円～1,099円	-	-	-	-	-	-	-	-	-	-
1,100円～1,199円	-	-	-	-	-	-	-	-	-	-
1,200円～1,299円	-	-	-	-	-	-	-	-	-	-
1,300円～1,399円	-	-	-	-	-	-	-	-	-	-
1,400円以上	-	-	-	-	-	-	-	-	-	-



訪問介護事業所	2,602	53.6	6.1	56.4	84,340	2,675	58.5	85,400	△ 2.1	△ 1,060
800円未満	65	47.8	5.7	65.3	77,450	71	69.5	78,310	△ 4.2	△ 860
800円～ 899円	133	51.1	5.0	80.6	98,160	166	85.5	98,600	△ 4.9	△ 440
900円～ 999円	144	52.5	7.1	70.2	82,240	184	70.7	80,140	△ 0.5	2,100
1,000円～1,099円	448	53.8	6.4	56.8	74,830	458	57.9	74,750	△ 1.1	80
1,100円～1,199円	438	53.8	6.3	52.6	70,720	428	55.8	74,590	△ 3.2	△ 3,870
1,200円～1,299円	450	54.8	6.4	57.2	93,690	480	58.1	92,800	△ 0.9	890
1,300円～1,399円	387	53.2	5.9	54.5	84,530	364	56.5	86,990	△ 2.0	△ 2,460
1,400円以上	537	53.7	5.5	50.2	91,880	524	50.7	92,460	△ 0.5	△ 580
通所介護事業所	1,206	49.5	4.7	92.3	95,700	1,231	93.3	95,040	△ 1.0	660
800円未満	119	48.7	4.0	99.4	85,740	124	96.0	82,460	3.4	3,280
800円～ 899円	494	50.1	4.6	90.9	89,070	569	93.1	90,530	△ 2.2	△ 1,460
900円～ 999円	400	49.1	4.8	92.8	99,610	379	92.6	98,860	0.2	750
1,000円～1,099円	141	49.1	5.0	89.5	102,880	116	94.2	105,110	△ 4.7	△ 2,230
1,100円～1,199円	31	51.0	6.5	104.1	128,420	24	104.6	130,020	△ 0.5	△ 1,600
1,200円～1,299円	13	47.3	7.1	80.8	107,810	12	71.0	96,540	9.8	11,270
1,300円～1,399円	-	-	-	-	-	-	-	-	-	-
1,400円以上	-	-	-	-	-	-	-	-	-	-
認知症対応型共同生活介護事業所	871	53.3	4.4	101.1	109,450	905	102.9	109,140	△ 1.8	310
800円未満	146	52.3	4.0	100.1	94,020	171	105.4	95,910	△ 5.3	△ 1,890
800円～ 899円	349	54.3	4.5	100.8	103,860	384	102.0	104,720	△ 1.2	△ 860
900円～ 999円	236	52.8	4.7	101.7	110,990	221	102.7	111,710	△ 1.0	△ 720
1,000円～1,099円	99	52.7	4.0	106.8	135,790	91	108.8	134,850	△ 2.0	940
1,100円～1,199円	21	52.0	5.0	95.9	142,350	19	95.3	146,290	0.6	△ 3,940
1,200円～1,299円	-	-	-	-	-	-	-	-	-	-
1,300円～1,399円	-	-	-	-	-	-	-	-	-	-
1,400円以上	-	-	-	-	-	-	-	-	-	-

注) 介護職員の平均給与額は以下により算出

時給の者：基本給（時給）×実労働時間+手当+一時金（4～9月支給金額の1/6）

※訪問介護員を含む

## 2. 平均給与額別の構成割合

平成24年に介護職員処遇改善加算の届出をしている事業所において、調査時点に調査対象施設・事業所に在籍した介護従事者のうち、平成23年と平成24年ともに在籍している者の平均給与額を介護従事者数の構成割合でみると、平均給与額は増加傾向となっている。

第21表 平均給与額別みた介護従事者の構成割合（月給の者）（常勤の者）

	全体		介護職員※		看護職員		生活相談員・支援相談員		理学療法士、作業療法士、言語聴覚士又は機能訓練指導員		介護支援専門員	
	平成24年	平成23年	平成24年	平成23年	平成24年	平成23年	平成24年	平成23年	平成24年	平成23年	平成24年	平成23年
100,000円 未満	0.1%	0.1%	0.1%	0.1%	0.1%	0.1%	0.0%	0.0%	0.0%	0.0%	0.0%	0.0%
100,000円 ～ 119,999円	0.1%	0.1%	0.1%	0.1%	0.1%	0.1%	0.0%	0.0%	0.1%	0.2%	0.4%	0.0%
120,000円 ～ 139,999円	0.3%	0.4%	0.4%	0.5%	0.0%	0.0%	0.2%	0.2%	0.3%	0.2%	0.1%	0.1%
140,000円 ～ 159,999円	0.9%	1.4%	1.1%	1.7%	0.3%	0.3%	0.8%	1.2%	0.1%	0.1%	0.1%	0.1%
160,000円 ～ 179,999円	3.1%	3.8%	3.8%	4.6%	0.5%	0.7%	1.5%	2.1%	0.8%	1.0%	0.3%	0.3%
180,000円 ～ 199,999円	5.5%	6.3%	6.8%	7.8%	0.7%	1.2%	2.8%	2.9%	0.6%	1.1%	0.9%	1.6%
200,000円 ～ 219,999円	7.2%	8.2%	8.5%	9.7%	1.7%	2.1%	5.4%	7.0%	2.2%	2.3%	2.0%	2.5%
220,000円 ～ 239,999円	9.2%	9.7%	10.8%	11.3%	2.9%	3.3%	6.9%	7.0%	2.9%	4.3%	4.2%	5.6%
240,000円 ～ 259,999円	10.5%	10.4%	12.0%	11.7%	4.0%	4.5%	8.6%	8.8%	4.1%	5.5%	7.9%	9.0%
260,000円 ～ 279,999円	11.4%	11.2%	12.7%	12.2%	6.1%	6.7%	8.7%	9.8%	6.0%	7.1%	8.9%	10.0%
280,000円 ～ 299,999円	11.2%	10.8%	12.0%	11.3%	7.0%	8.2%	10.1%	9.8%	8.4%	10.0%	11.8%	10.8%
300,000円 ～ 319,999円	9.7%	9.1%	9.6%	8.9%	8.1%	8.6%	10.8%	9.8%	13.6%	13.1%	11.3%	11.5%
320,000円 ～ 339,999円	7.6%	7.0%	6.8%	6.2%	10.1%	9.5%	8.8%	8.8%	12.6%	11.0%	11.5%	10.2%
340,000円 ～ 359,999円	6.0%	5.5%	5.0%	4.5%	9.7%	9.5%	7.6%	7.4%	10.0%	9.5%	8.7%	8.9%
360,000円 ～ 379,999円	4.6%	4.2%	3.4%	3.0%	8.9%	9.0%	6.2%	6.5%	8.7%	8.0%	9.0%	7.8%
380,000円 ～ 399,999円	3.3%	3.1%	2.2%	2.2%	8.2%	6.7%	5.4%	4.1%	7.3%	6.4%	5.1%	5.1%
400,000円 ～ 419,999円	2.5%	2.3%	1.5%	1.3%	6.8%	7.2%	3.9%	3.5%	5.5%	4.7%	4.1%	4.1%
420,000円 ～ 439,999円	1.9%	1.7%	1.1%	0.9%	6.0%	5.4%	3.0%	2.7%	4.5%	4.3%	3.7%	2.9%
440,000円 ～ 459,999円	1.4%	1.4%	0.7%	0.7%	5.2%	4.7%	2.1%	2.0%	3.4%	3.0%	2.2%	2.4%
460,000円 ～ 479,999円	1.1%	1.0%	0.5%	0.5%	3.8%	3.4%	2.0%	1.7%	2.1%	2.1%	1.7%	2.0%
480,000円 ～ 499,999円	0.8%	0.7%	0.3%	0.3%	2.5%	2.4%	1.5%	1.3%	1.8%	1.4%	1.7%	1.1%
500,000円 以上	1.8%	1.7%	0.6%	0.5%	7.1%	6.5%	3.4%	3.4%	5.1%	4.8%	4.2%	3.8%

※訪問介護員を含む

図1 平均給与額別みた介護従事者の構成割合（月給の者）（常勤の者）

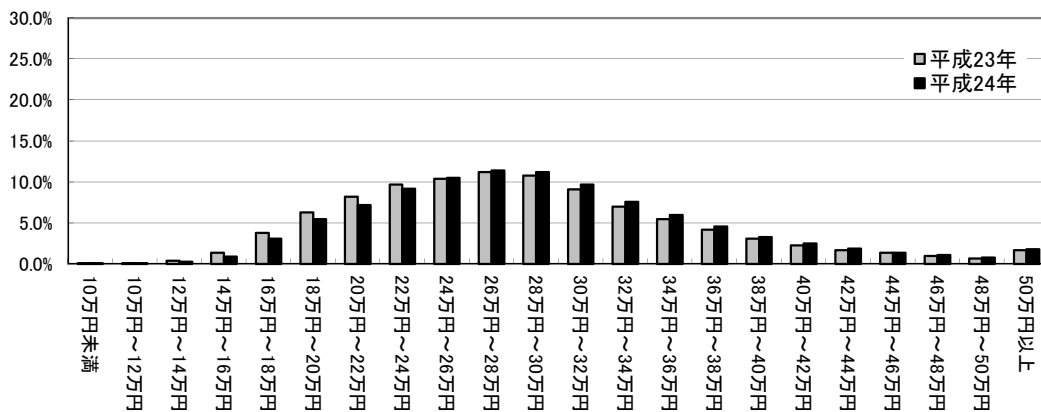
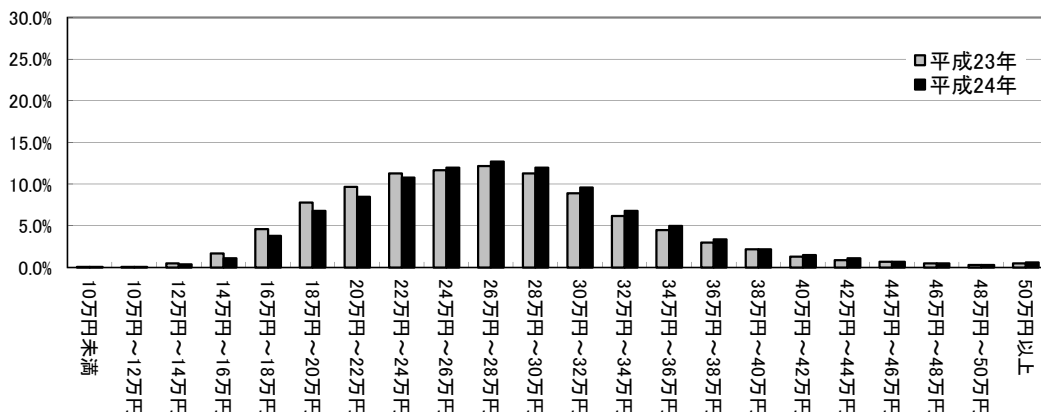


図2 平均給与額別みた介護職員の構成割合（月給の者）（常勤の者）



第22表 平均給与額別にみた介護従事者の構成割合（月給の者）（非常勤の者）

	全体		介護職員※		看護職員		生活相談員・支援相談員		理学療法士、作業療法士、言語聴覚士又は機能訓練指導員		介護支援専門員	
	平成24年	平成23年	平成24年	平成23年	平成24年	平成23年	平成24年	平成23年	平成24年	平成23年	平成24年	平成23年
20,000円 未満	2.4%	1.3%	2.8%	1.5%	0.7%	0.7%	0.0%	0.0%	0.0%	0.0%	0.0%	0.0%
20,000円 ～ 39,999円	5.0%	4.7%	5.7%	5.4%	1.0%	1.0%	0.0%	0.0%	5.4%	5.1%	0.0%	0.0%
40,000円 ～ 59,999円	7.5%	10.5%	8.1%	11.4%	2.8%	1.5%	0.0%	2.6%	1.5%	7.4%	22.9%	24.2%
60,000円 ～ 79,999円	9.1%	8.0%	10.0%	8.5%	7.5%	9.6%	0.0%	0.0%	0.0%	0.0%	5.2%	5.5%
80,000円 ～ 99,999円	10.8%	12.5%	11.3%	13.8%	9.6%	5.5%	16.3%	14.6%	1.0%	1.0%	1.9%	2.1%
100,000円 ～ 119,999円	12.3%	10.8%	13.1%	11.8%	7.6%	7.5%	9.7%	3.2%	9.6%	3.8%	5.8%	6.2%
120,000円 ～ 139,999円	4.8%	5.6%	4.6%	5.4%	9.1%	8.6%	0.0%	3.1%	4.3%	8.2%	2.7%	2.8%
140,000円 ～ 159,999円	7.5%	7.1%	8.4%	7.4%	1.2%	2.8%	2.5%	10.9%	2.0%	1.0%	11.4%	12.0%
160,000円 ～ 179,999円	5.7%	6.5%	6.2%	6.8%	4.1%	5.1%	3.8%	5.5%	1.0%	3.0%	2.9%	7.0%
180,000円 ～ 199,999円	8.1%	7.0%	8.3%	7.5%	3.5%	4.4%	2.9%	0.0%	21.5%	8.4%	7.7%	6.3%
200,000円 ～ 219,999円	7.5%	8.0%	7.5%	7.2%	6.2%	9.4%	17.0%	21.3%	3.7%	12.9%	1.9%	4.7%
220,000円 ～ 239,999円	3.6%	4.9%	3.3%	4.7%	7.6%	8.5%	0.0%	3.0%	8.2%	4.9%	3.2%	3.2%
240,000円 ～ 259,999円	3.8%	4.7%	3.4%	4.5%	7.5%	9.3%	6.2%	1.1%	2.3%	0.8%	2.0%	6.4%
260,000円 ～ 279,999円	4.4%	1.8%	3.5%	0.6%	12.5%	12.1%	0.6%	5.1%	0.0%	0.0%	21.4%	4.4%
280,000円 ～ 299,999円	1.8%	1.6%	1.2%	0.9%	4.2%	5.3%	8.4%	0.0%	5.1%	4.8%	0.8%	13.2%
300,000円 ～ 319,999円	1.4%	1.4%	0.8%	0.9%	3.5%	3.6%	10.0%	11.4%	0.6%	0.0%	7.2%	0.0%
320,000円 ～ 339,999円	0.5%	0.5%	0.3%	0.2%	2.9%	1.2%	0.0%	0.0%	0.7%	7.3%	0.0%	0.0%
340,000円 ～ 359,999円	0.6%	0.1%	0.3%	0.1%	1.7%	0.3%	3.1%	0.0%	5.7%	0.9%	1.0%	0.0%
360,000円 ～ 379,999円	0.1%	0.4%	0.1%	0.1%	0.0%	1.1%	0.6%	3.4%	0.0%	5.6%	0.0%	0.0%
380,000円 ～ 399,999円	0.3%	0.0%	0.0%	0.0%	0.6%	0.0%	3.1%	0.0%	4.7%	0.0%	0.0%	0.0%
400,000円 以上	2.6%	2.6%	1.1%	1.4%	6.1%	2.4%	15.8%	14.9%	22.8%	25.0%	1.9%	2.1%

※訪問介護員を含む

図3 平均給与額別にみた介護従事者の構成割合（月給の者）（非常勤の者）

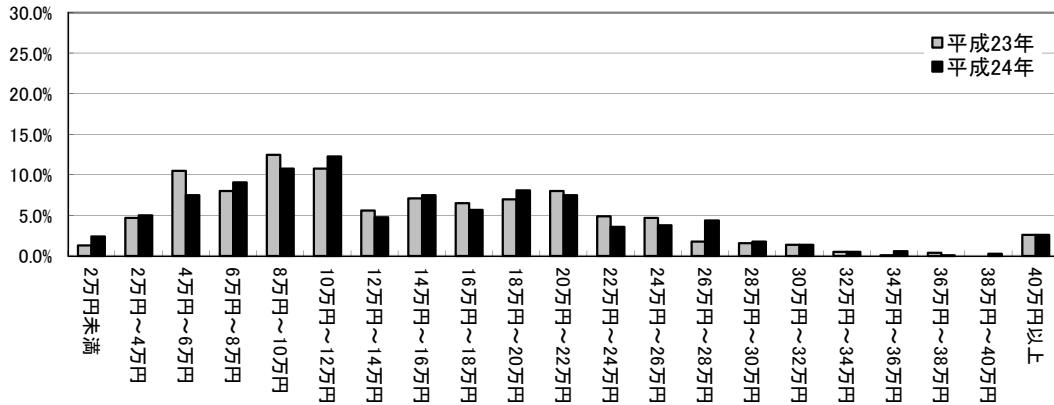
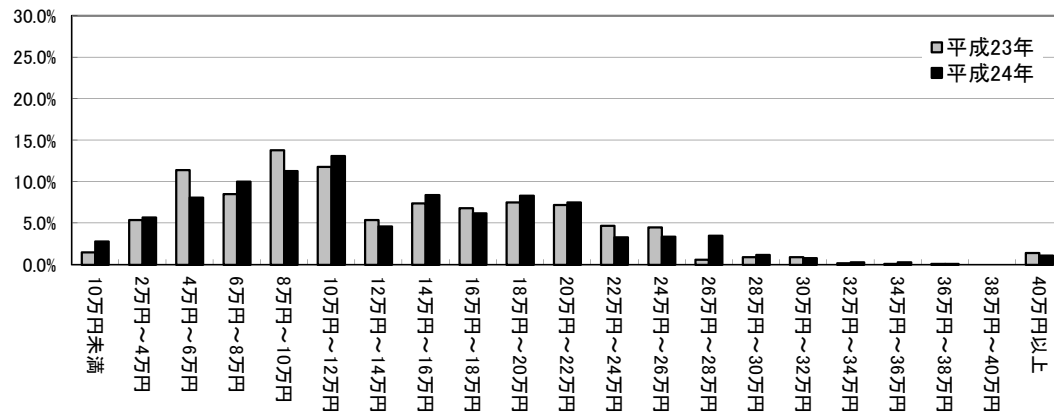


図4 平均給与額別にみた介護職員の構成割合（月給の者）（非常勤の者）



第23表 平均給与額別にみた介護従事者の構成割合（日給の者）（常勤の者）

	全体		介護職員※		看護職員		生活相談員・支援相談員		理学療法士、作業療法士、言語聴覚士又は機能訓練指導員		介護支援専門員	
	平成24年	平成23年	平成24年	平成23年	平成24年	平成23年	平成24年	平成23年	平成24年	平成23年	平成24年	平成23年
100,000円 未満	0.0%	0.3%	0.0%	0.1%	0.0%	4.4%	0.0%	0.0%	0.0%	0.0%	0.0%	0.0%
100,000円～119,999円	0.8%	1.4%	0.8%	1.4%	0.0%	0.0%	0.0%	0.0%	7.7%	9.6%	0.0%	0.0%
120,000円～139,999円	2.4%	2.3%	2.4%	2.3%	0.0%	0.7%	11.0%	8.1%	4.5%	5.6%	0.0%	0.0%
140,000円～159,999円	8.9%	11.3%	8.6%	11.4%	16.9%	8.1%	0.0%	18.7%	0.0%	6.4%	0.0%	0.0%
160,000円～179,999円	20.7%	22.9%	21.3%	23.2%	8.7%	21.0%	30.5%	14.0%	13.8%	5.6%	0.0%	26.8%
180,000円～199,999円	24.1%	24.6%	24.5%	25.4%	22.0%	12.1%	2.2%	16.5%	31.0%	32.1%	34.9%	25.9%
200,000円～219,999円	17.8%	15.7%	18.0%	15.7%	14.0%	16.2%	18.0%	18.0%	24.7%	22.8%	33.6%	0.0%
220,000円～239,999円	8.8%	7.4%	8.7%	7.5%	7.6%	6.5%	25.2%	8.4%	8.2%	5.4%	0.0%	0.0%
240,000円～259,999円	5.0%	4.7%	5.0%	4.3%	7.5%	8.4%	0.0%	8.4%	0.0%	0.0%	15.7%	35.1%
260,000円～279,999円	2.4%	2.4%	2.3%	2.3%	4.2%	4.5%	2.4%	0.0%	5.8%	7.3%	15.7%	0.0%
280,000円～299,999円	1.9%	1.0%	2.1%	1.0%	0.0%	1.1%	0.0%	0.0%	0.0%	0.0%	0.0%	12.1%
300,000円～319,999円	1.8%	1.5%	1.8%	1.4%	2.0%	4.0%	0.0%	0.0%	0.0%	0.0%	0.0%	0.0%
320,000円～339,999円	2.2%	0.8%	2.1%	0.8%	4.7%	0.0%	0.0%	0.0%	0.0%	0.0%	0.0%	0.0%
340,000円～359,999円	0.3%	1.5%	0.1%	1.4%	3.5%	1.7%	0.0%	7.9%	0.0%	0.0%	0.0%	0.0%
360,000円～379,999円	1.4%	0.6%	1.2%	0.6%	1.8%	1.7%	10.7%	0.0%	4.2%	5.3%	0.0%	0.0%
380,000円～399,999円	0.0%	0.4%	0.0%	0.3%	0.0%	3.5%	0.0%	0.0%	0.0%	0.0%	0.0%	0.0%
400,000円～419,999円	0.3%	0.3%	0.3%	0.3%	0.0%	0.4%	0.0%	0.0%	0.0%	0.0%	0.0%	0.0%
420,000円～439,999円	0.6%	0.1%	0.5%	0.2%	3.0%	0.0%	0.0%	0.0%	0.0%	0.0%	0.0%	0.0%
440,000円～459,999円	0.1%	0.3%	0.1%	0.2%	0.0%	1.7%	0.0%	0.0%	0.0%	0.0%	0.0%	0.0%
460,000円～479,999円	0.0%	0.2%	0.0%	0.2%	0.0%	0.0%	0.0%	0.0%	0.0%	0.0%	0.0%	0.0%
480,000円～499,999円	0.2%	0.0%	0.2%	0.0%	0.0%	0.0%	0.0%	0.0%	0.0%	0.0%	0.0%	0.0%
500,000円 以上	0.2%	0.2%	0.0%	0.0%	4.1%	4.0%	0.0%	0.0%	0.0%	0.0%	0.0%	0.0%

※訪問介護員を含む

図5 平均給与額別にみた介護従事者の構成割合（日給の者）（常勤の者）

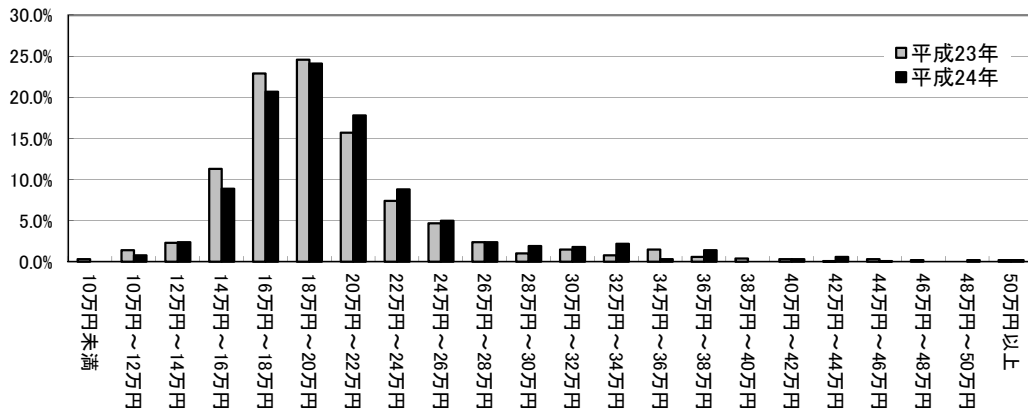
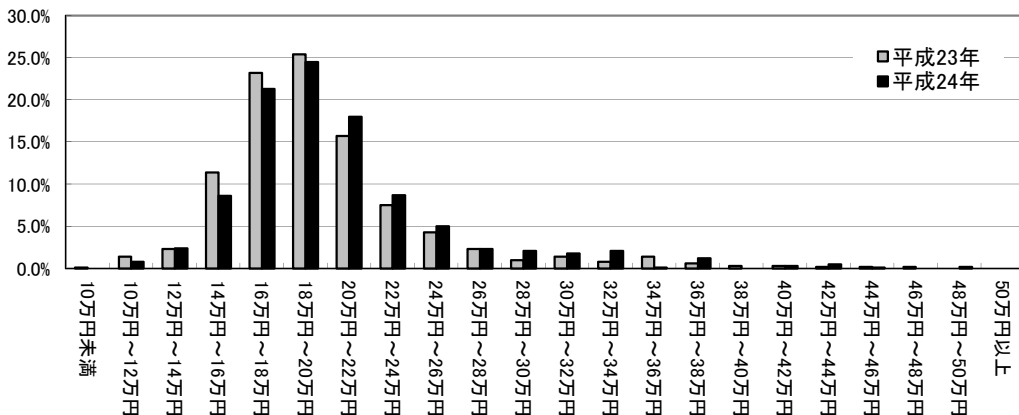


図6 平均給与額別にみた介護職員の構成割合（日給の者）（常勤の者）



第24表 平均給与額別にみた介護従事者の構成割合（日給の者）（非常勤の者）

	全体		介護職員※		看護職員		生活相談員・支援相談員		理学療法士、作業療法士、言語聴覚士又は機能訓練指導員		介護支援専門員	
	平成24年	平成23年	平成24年	平成23年	平成24年	平成23年	平成24年	平成23年	平成24年	平成23年	平成24年	平成23年
20,000円 未満	0.6%	0.9%	0.0%	0.3%	1.1%	1.1%	0.0%	12.5%	2.6%	2.5%	0.0%	0.0%
20,000円 ～ 39,999円	9.0%	7.8%	3.6%	6.8%	8.1%	4.8%	19.5%	0.0%	38.7%	17.0%	0.0%	9.9%
40,000円 ～ 59,999円	7.9%	10.0%	4.7%	3.5%	16.0%	21.9%	0.0%	0.0%	11.1%	25.7%	9.9%	0.0%
60,000円 ～ 79,999円	13.2%	12.2%	13.0%	9.5%	17.6%	11.8%	0.0%	36.2%	9.4%	25.2%	0.0%	0.0%
80,000円 ～ 99,999円	16.9%	15.2%	20.7%	19.5%	6.2%	8.9%	67.7%	34.0%	10.4%	2.3%	32.3%	18.8%
100,000円 ～ 119,999円	12.6%	14.1%	14.2%	17.8%	10.0%	7.3%	0.0%	9.2%	9.8%	5.6%	9.9%	23.3%
120,000円 ～ 139,999円	8.1%	8.1%	10.8%	10.9%	4.1%	3.0%	0.0%	0.0%	2.7%	3.7%	0.0%	0.0%
140,000円 ～ 159,999円	8.3%	8.6%	11.3%	10.3%	4.8%	7.2%	0.0%	8.2%	0.0%	3.7%	0.0%	0.0%
160,000円 ～ 179,999円	5.2%	4.0%	6.8%	4.4%	2.6%	4.9%	0.0%	0.0%	1.9%	1.3%	0.0%	0.0%
180,000円 ～ 199,999円	7.8%	8.3%	8.8%	9.9%	7.3%	6.5%	12.8%	0.0%	4.3%	4.7%	0.0%	0.0%
200,000円 ～ 219,999円	4.5%	3.3%	1.9%	1.3%	10.7%	12.8%	0.0%	0.0%	4.0%	0.0%	36.8%	0.0%
220,000円 ～ 239,999円	0.9%	2.7%	0.3%	1.5%	3.5%	5.5%	0.0%	0.0%	0.0%	0.0%	0.0%	36.8%
240,000円 ～ 259,999円	2.3%	1.1%	1.6%	0.9%	5.4%	0.0%	0.0%	0.0%	1.5%	2.2%	0.0%	11.1%
260,000円 ～ 279,999円	0.4%	0.3%	0.0%	0.0%	1.0%	0.6%	0.0%	0.0%	0.0%	1.4%	11.1%	0.0%
280,000円 ～ 299,999円	0.2%	0.1%	0.0%	0.0%	0.4%	0.6%	0.0%	0.0%	1.0%	0.0%	0.0%	0.0%
300,000円 ～ 319,999円	1.0%	1.7%	1.4%	2.2%	0.0%	1.4%	0.0%	0.0%	0.6%	0.0%	0.0%	0.0%
320,000円 ～ 339,999円	0.0%	0.2%	0.0%	0.0%	0.0%	0.0%	0.0%	0.0%	0.0%	1.6%	0.0%	0.0%
340,000円 ～ 359,999円	0.7%	0.9%	0.7%	0.7%	1.2%	1.7%	0.0%	0.0%	0.0%	0.9%	0.0%	0.0%
360,000円 ～ 379,999円	0.0%	0.0%	0.0%	0.0%	0.0%	0.0%	0.0%	0.0%	0.0%	0.0%	0.0%	0.0%
380,000円 ～ 399,999円	0.0%	0.3%	0.0%	0.5%	0.0%	0.0%	0.0%	0.0%	0.0%	0.0%	0.0%	0.0%
400,000円 以上	0.6%	0.3%	0.5%	0.0%	0.0%	0.0%	0.0%	0.0%	2.1%	2.1%	0.0%	0.0%

※訪問介護員を含む

図7 平均給与額別にみた介護従事者の構成割合（日給の者）（非常勤の者）

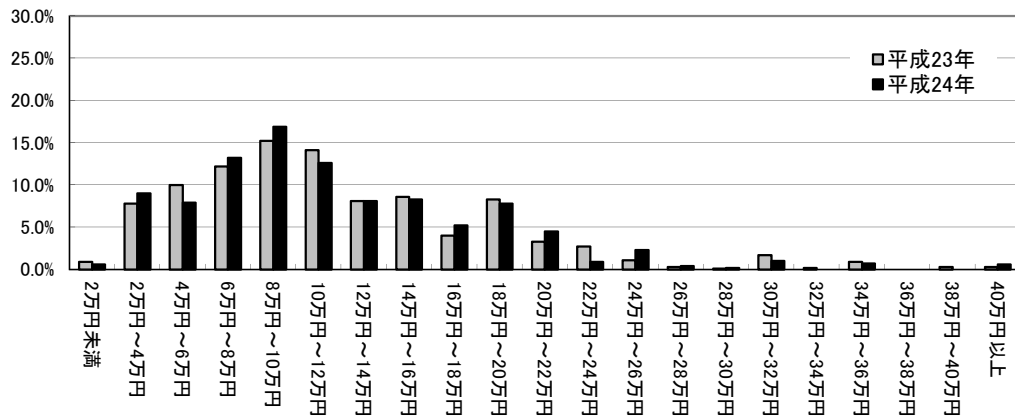
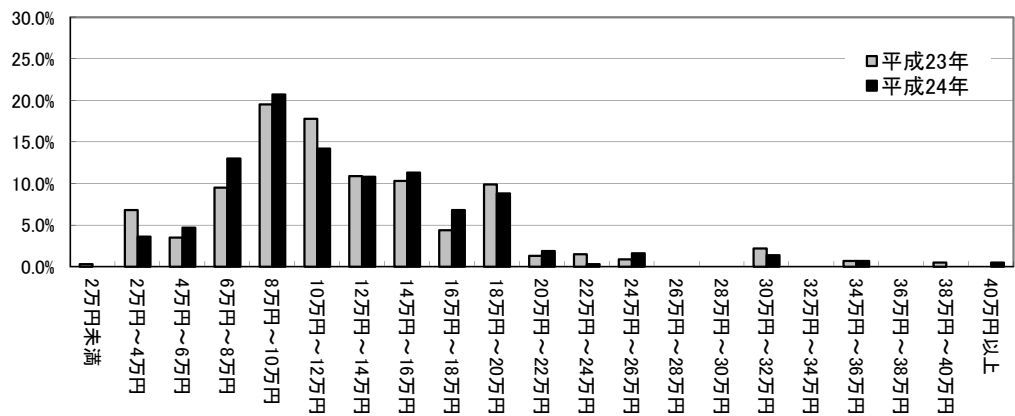


図8 平均給与額別にみた介護職員の構成割合（日給の者）（非常勤の者）



第25表 平均給与額別にみた介護従事者の構成割合（時給の者）（常勤の者）

	全体		介護職員※		看護職員		生活相談員・支援相談員		理学療法士、作業療法士、言語聴覚士又は機能訓練指導員		介護支援専門員	
	平成24年	平成23年	平成24年	平成23年	平成24年	平成23年	平成24年	平成23年	平成24年	平成23年	平成24年	平成23年
100,000円 未満	0.0%	0.0%	0.0%	0.0%	0.0%	0.0%	0.0%	0.0%	0.0%	0.0%	0.0%	0.0%
100,000円 ～ 119,999円	0.8%	1.0%	0.9%	1.1%	0.0%	0.0%	0.0%	1.7%	0.0%	0.0%	0.0%	0.0%
120,000円 ～ 139,999円	5.5%	5.8%	5.7%	6.0%	2.2%	1.4%	6.7%	7.8%	0.8%	0.7%	0.0%	0.0%
140,000円 ～ 159,999円	15.3%	17.1%	16.5%	18.1%	1.4%	4.2%	6.3%	15.0%	3.6%	3.2%	0.0%	0.0%
160,000円 ～ 179,999円	21.9%	24.0%	22.8%	25.1%	11.4%	11.0%	14.0%	7.7%	15.1%	18.2%	5.0%	11.9%
180,000円 ～ 199,999円	20.9%	20.7%	21.3%	20.7%	14.5%	19.0%	23.6%	28.5%	14.4%	11.9%	17.0%	28.2%
200,000円 ～ 219,999円	13.6%	13.3%	13.6%	13.3%	11.9%	13.2%	15.3%	8.6%	22.8%	22.7%	8.5%	6.6%
220,000円 ～ 239,999円	7.8%	6.0%	7.0%	5.2%	18.5%	15.2%	10.7%	14.2%	15.3%	17.7%	19.0%	12.5%
240,000円 ～ 259,999円	4.6%	4.5%	3.9%	3.8%	13.2%	14.9%	11.6%	7.2%	6.1%	7.4%	19.7%	11.2%
260,000円 ～ 279,999円	3.5%	2.7%	3.3%	2.6%	7.1%	5.4%	4.3%	0.0%	3.3%	3.6%	8.9%	11.8%
280,000円 ～ 299,999円	1.8%	1.4%	1.3%	1.1%	8.1%	4.9%	3.4%	5.7%	3.3%	6.2%	13.5%	0.0%
300,000円 ～ 319,999円	1.4%	1.1%	1.3%	0.9%	3.5%	3.5%	0.8%	0.3%	3.5%	0.0%	2.0%	7.6%
320,000円 ～ 339,999円	1.5%	0.8%	1.2%	0.7%	4.5%	3.7%	3.4%	0.0%	8.8%	0.0%	5.9%	3.2%
340,000円 ～ 359,999円	0.6%	0.7%	0.5%	0.5%	1.7%	2.5%	0.0%	0.0%	0.8%	7.8%	0.0%	6.4%
360,000円 ～ 379,999円	0.1%	0.5%	0.1%	0.5%	0.6%	0.0%	0.0%	0.0%	0.8%	0.0%	0.5%	0.0%
380,000円 ～ 399,999円	0.2%	0.1%	0.2%	0.1%	0.5%	0.5%	0.0%	1.6%	0.0%	0.7%	0.0%	0.4%
400,000円 ～ 419,999円	0.1%	0.1%	0.1%	0.1%	0.0%	0.0%	0.0%	1.6%	0.0%	0.0%	0.0%	0.0%
420,000円 ～ 439,999円	0.2%	0.1%	0.2%	0.1%	0.7%	0.2%	0.0%	0.0%	0.0%	0.0%	0.0%	0.0%
440,000円 ～ 459,999円	0.0%	0.0%	0.0%	0.0%	0.0%	0.0%	0.0%	0.0%	0.0%	0.0%	0.0%	0.0%
460,000円 ～ 479,999円	0.0%	0.1%	0.0%	0.1%	0.0%	0.0%	0.0%	0.0%	0.0%	0.0%	0.0%	0.0%
480,000円 ～ 499,999円	0.0%	0.1%	0.0%	0.1%	0.0%	0.0%	0.0%	0.0%	1.5%	0.0%	0.0%	0.0%
500,000円 以上	0.1%	0.1%	0.1%	0.1%	0.3%	0.3%	0.0%	0.0%	0.0%	0.0%	0.0%	0.0%

※訪問介護員を含む

図9 平均給与額別にみた介護従事者の構成割合（時給の者）（常勤の者）

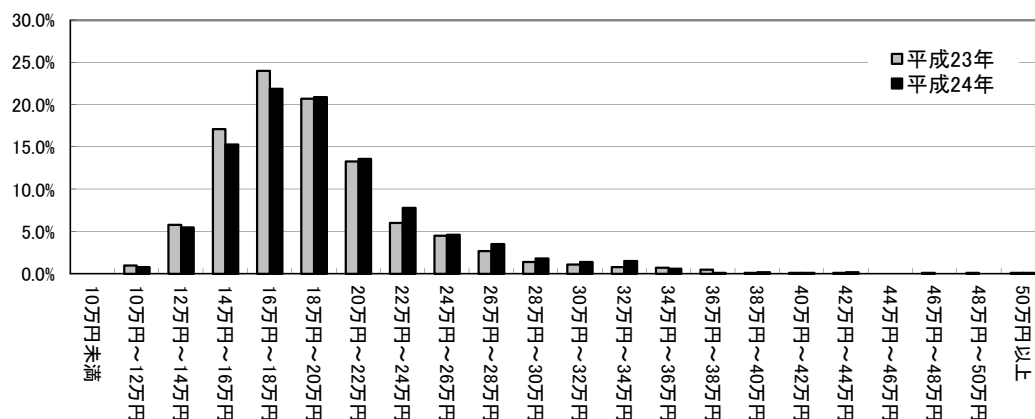
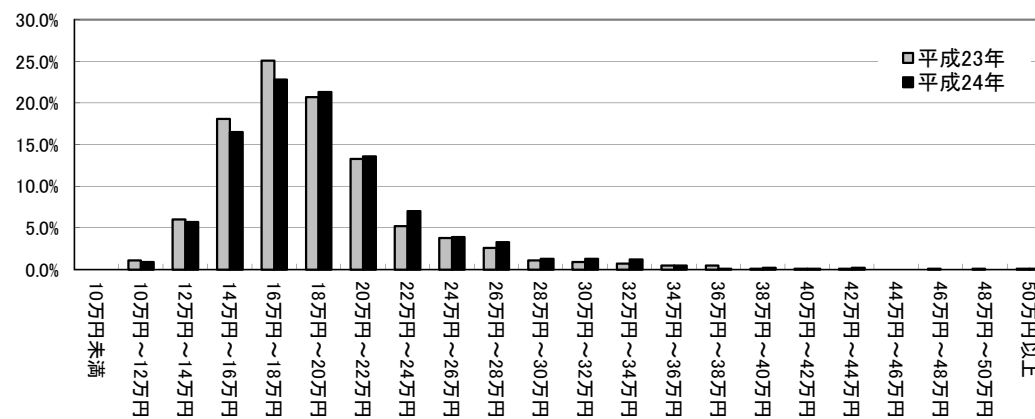


図10 平均給与額別にみた介護職員の構成割合（時給の者）（常勤の者）



第26表 平均給与額別にみた介護従事者の構成割合（時給の者）（非常勤の者）

	全体		介護職員※		看護職員		生活相談員・支援相談員		理学療法士、作業療法士、言語聴覚士又は機能訓練指導員		介護支援専門員	
	平成24年	平成23年	平成24年	平成23年	平成24年	平成23年	平成24年	平成23年	平成24年	平成23年	平成24年	平成23年
20,000円 未満	4.5%	4.1%	4.6%	4.2%	2.8%	2.4%	2.2%	1.8%	8.7%	8.7%	0.0%	0.5%
20,000円 ～ 39,999円	8.6%	8.2%	8.8%	8.2%	5.6%	5.3%	3.2%	4.9%	20.6%	21.4%	2.4%	5.5%
40,000円 ～ 59,999円	12.5%	11.8%	12.6%	12.0%	11.0%	10.4%	13.6%	9.2%	14.5%	9.5%	19.4%	15.0%
60,000円 ～ 79,999円	16.5%	17.1%	16.8%	17.5%	15.0%	14.1%	17.8%	15.5%	17.1%	18.8%	8.9%	10.7%
80,000円 ～ 99,999円	18.8%	19.8%	19.5%	20.5%	16.1%	17.9%	18.0%	17.6%	7.8%	8.2%	11.1%	14.4%
100,000円 ～ 119,999円	13.2%	14.5%	13.5%	14.7%	12.8%	14.2%	13.6%	16.3%	5.8%	7.4%	13.1%	15.0%
120,000円 ～ 139,999円	8.6%	8.2%	8.9%	8.4%	6.5%	7.1%	7.5%	15.4%	6.2%	4.5%	6.0%	4.5%
140,000円 ～ 159,999円	6.0%	5.4%	5.9%	5.4%	6.9%	5.8%	14.6%	9.8%	2.7%	4.4%	5.7%	8.7%
160,000円 ～ 179,999円	4.3%	4.2%	4.1%	3.9%	5.8%	5.9%	5.6%	7.3%	1.8%	5.2%	7.2%	5.4%
180,000円 ～ 199,999円	3.0%	2.4%	2.5%	2.2%	5.5%	4.3%	3.6%	0.2%	5.5%	2.1%	8.2%	5.4%
200,000円 ～ 219,999円	1.4%	1.9%	1.0%	1.4%	4.0%	5.2%	0.0%	0.2%	2.0%	3.6%	6.1%	9.4%
220,000円 ～ 239,999円	1.0%	1.0%	0.7%	0.8%	3.5%	3.0%	0.2%	0.2%	1.9%	1.2%	4.4%	3.4%
240,000円 ～ 259,999円	0.8%	0.7%	0.6%	0.5%	2.2%	2.5%	0.0%	0.5%	0.5%	0.9%	4.7%	1.6%
260,000円 ～ 279,999円	0.5%	0.3%	0.4%	0.3%	1.3%	0.7%	0.0%	0.0%	1.3%	0.5%	0.0%	0.0%
280,000円 ～ 299,999円	0.1%	0.1%	0.1%	0.1%	0.4%	0.5%	0.1%	0.1%	1.0%	0.4%	1.5%	0.0%
300,000円 ～ 319,999円	0.1%	0.1%	0.0%	0.0%	0.2%	0.7%	0.0%	0.0%	0.7%	0.9%	0.0%	0.0%
320,000円 ～ 339,999円	0.0%	0.0%	0.0%	0.0%	0.2%	0.0%	0.0%	1.1%	0.7%	0.1%	0.0%	0.0%
340,000円 ～ 359,999円	0.1%	0.0%	0.1%	0.0%	0.0%	0.1%	0.0%	0.0%	0.6%	1.1%	0.0%	0.5%
360,000円 ～ 379,999円	0.0%	0.0%	0.0%	0.0%	0.1%	0.0%	0.0%	0.0%	0.1%	0.1%	0.0%	0.0%
380,000円 ～ 399,999円	0.0%	0.0%	0.0%	0.0%	0.0%	0.0%	0.0%	0.0%	0.1%	0.5%	0.0%	0.0%
400,000円 以上	0.0%	0.0%	0.0%	0.0%	0.1%	0.0%	0.0%	0.0%	0.3%	0.4%	1.2%	0.0%

※訪問介護員を含む

図1-1 平均給与額別にみた介護従事者の構成割合（時給の者）（非常勤の者）

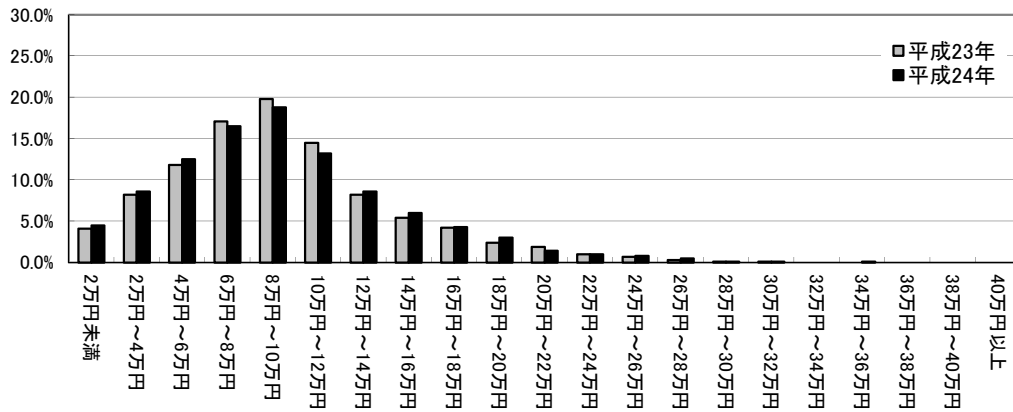
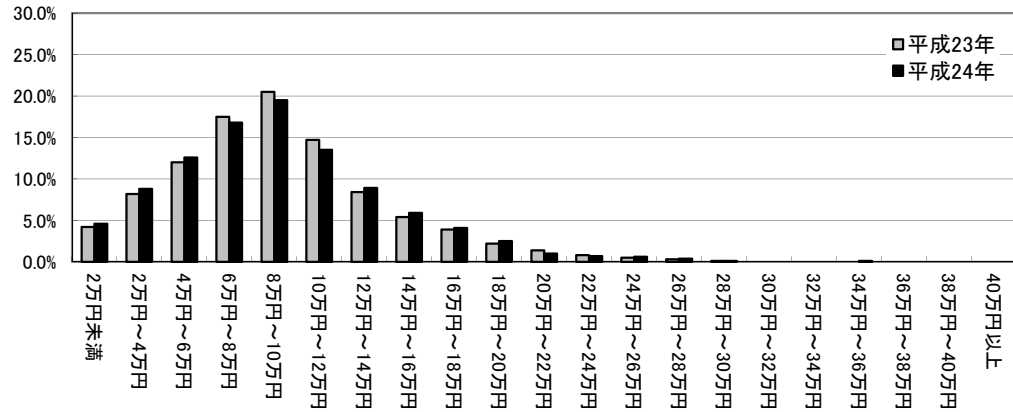


図1-2 平均給与額別にみた介護職員の構成割合（時給の者）（非常勤の者）



### 3. 属性別にみた介護職員の平均給与額の状況

#### (1) 施設・事業所の法人種別にみた介護職員の平均給与額の状況

平成24年に介護職員処遇改善加算の届出をしている事業所において、平成23年と平成24年ともに在籍している介護職員の平均給与額を、施設・事業所の法人種別に平成23年と平成24年で比較すると、月給・常勤の者全体では地方公共団体、月給・非常勤の者全体では社会福祉法人、時給・常勤の者全体では社会福祉法人、時給・非常勤の者全体ではその他において、増加額が大きくなっている。

第27表 施設・事業所の法人種別にみた介護職員の平均給与額(月給の者) (常勤の者)

	平成24年					平成23年					差	
	介護職員数 (集計対象数)	平均 年齢 (単位:歳)	平均勤続 年数 (単位:年)	実労働 時間数 (単位:時間)	平均給与額 (単位:円)	介護職員数 (集計対象数)	実労働 時間数 (単位:時間)	平均給与額 (単位:円)	実労働 時間数 (単位:時間)	平均給与額 (単位:円)		
全体	19,951	40.3	6.6	162.3	275,700	19,549	163.6	269,820	△ 1.3	5,880		
地方公共団体	209	42.8	11.0	152.0	317,300	209	156.1	308,290	△ 4.1	9,010		
社会福祉協議会	412	47.3	9.7	154.4	277,850	397	157.6	271,640	△ 3.2	6,210		
社会福祉法人	9,990	38.3	7.0	162.9	293,440	9,816	163.8	287,070	△ 0.9	6,370		
医療法人	5,372	38.9	6.9	160.6	273,190	5,312	161.8	266,920	△ 1.2	6,270		
その他	3,968	43.8	5.1	163.9	246,390	3,815	165.8	241,010	△ 1.9	5,380		
介護老人福祉施設	7,595	36.6	6.9	163.3	301,540	7,478	163.8	293,840	△ 0.5	7,700		
地方公共団体	99	42.4	12.7	152.9	334,410	99	153.7	321,430	△ 0.8	12,980		
社会福祉協議会	68	41.2	6.7	159.4	263,640	68	160.0	258,910	△ 0.6	4,730		
社会福祉法人	7,428	36.5	6.8	163.5	301,380	7,311	164.0	293,730	△ 0.5	7,650		
医療法人	0	0.0	0.0	0.0	0	0	0.0	0	0.0	0		
その他	0	0.0	0.0	0.0	0	0	0.0	0	0.0	0		
介護老人保健施設	4,256	36.7	6.9	160.9	287,370	4,199	162.3	280,320	△ 1.4	7,050		
地方公共団体	74	40.4	10.0	150.3	348,470	74	156.9	341,290	△ 6.6	7,180		
社会福祉協議会	0	0.0	0.0	0.0	0	0	0.0	0	0.0	0		
社会福祉法人	673	37.1	6.9	160.4	292,130	661	162.3	285,030	△ 1.9	7,100		
医療法人	3,296	36.6	6.8	161.6	282,740	3,252	162.8	275,620	△ 1.2	7,120		
その他	213	36.0	8.2	156.3	317,890	212	157.3	311,550	△ 1.0	6,340		
介護療養型医療施設	1,345	41.8	7.7	152.8	265,950	1,349	154.3	260,410	△ 1.5	5,540		
地方公共団体	15	41.1	5.5	150.8	245,340	15	170.8	237,620	△ 20.0	7,720		
社会福祉協議会	0	0.0	0.0	0.0	0	0	0.0	0	0.0	0		
社会福祉法人	57	46.5	7.8	140.5	313,800	57	138.9	306,620	1.6	7,180		
医療法人	1,189	41.4	7.7	153.4	264,520	1,192	154.8	259,360	△ 1.4	5,160		
その他	84	45.6	7.5	150.4	262,270	85	152.8	251,790	△ 2.4	10,480		
訪問介護事業所	2,074	47.1	7.0	162.9	264,250	1,993	165.0	260,090	△ 2.1	4,160		
地方公共団体	-	-	-	-	-	-	-	-	-	-		
社会福祉協議会	234	49.6	10.6	155.5	291,020	225	159.3	285,720	△ 3.8	5,300		
社会福祉法人	338	47.7	9.4	162.9	283,450	332	165.6	283,470	△ 2.7	△ 20		
医療法人	183	48.3	8.2	160.9	254,710	180	164.9	252,140	△ 4.0	2,570		
その他	1,310	46.4	5.7	164.3	257,570	1,247	165.9	252,280	△ 1.6	5,290		
通所介護事業所	1,645	40.4	5.9	161.5	254,380	1,573	164.7	249,510	△ 3.2	4,870		
地方公共団体	-	-	-	-	-	-	-	-	-	-		
社会福祉協議会	109	44.3	8.6	150.9	254,640	103	153.3	245,960	△ 2.4	8,680		
社会福祉法人	754	40.7	7.2	160.9	275,230	730	163.2	271,660	△ 2.3	3,570		
医療法人	132	38.9	5.9	161.6	247,450	128	163.7	242,950	△ 2.1	4,500		
その他	641	39.7	4.1	164.1	231,820	603	168.6	225,260	△ 4.5	6,560		
認知症対応型共同生活介護事業所	3,036	42.9	5.3	164.2	243,370	2,957	164.3	238,060	△ 0.1	5,310		
地方公共団体	-	-	-	-	-	-	-	-	-	-		
社会福祉協議会	-	-	-	-	-	-	-	-	-	-		
社会福祉法人	740	42.2	6.3	164.3	266,850	725	163.9	260,610	0.4	6,240		
医療法人	572	42.9	6.2	163.4	256,300	560	162.5	250,010	0.9	6,290		
その他	1,720	43.3	4.5	164.4	229,270	1,668	165.0	224,520	△ 0.6	4,750		

注) 介護職員の平均給与額は以下により算出

月給の者: 基本給(月額) + 手当 + 一時金(4~9月支給金額の1/6)

※訪問介護員を含む



第28表 施設・事業所の法人種別にみた介護職員の平均給与額(月給の者) (非常勤の者)

	平成24年					平成23年					差	
	介護職員数 (集計対象数)	平均 年齢 (単位:歳)	平均勤続 年数 (単位:年)	実労働 時間数 (単位:時間)	平均給与額 (単位:円)	介護職員数 (集計対象数)	実労働 時間数 (単位:時間)	平均給与額 (単位:円)	実労働 時間数 (単位:時間)	平均給与額 (単位:円)		
全体	439	52.0	5.6	86.1	139,000	474	84.2	135,930	1.9	3,070		
地方公共団体	-	-	-	-	-	-	-	-	-	-		
社会福祉協議会	12	54.4	7.7	74.8	124,920	18	92.4	138,750	△ 17.6	△ 13,830		
社会福祉法人	98	50.6	6.4	104.4	185,490	108	101.7	174,810	2.7	10,680		
医療法人	28	42.9	5.9	110.1	168,520	36	114.4	161,120	△ 4.3	7,400		
その他	299	52.8	5.3	80.7	126,800	310	77.2	124,420	3.5	2,380		
介護老人福祉施設	46	50.4	6.9	119.9	186,810	57	118.2	194,510	1.7	△ 7,700		
地方公共団体	-	-	-	-	-	-	-	-	-	-		
社会福祉協議会	0	0.0	0.0	0.0	0	0	0.0	0	0.0	0		
社会福祉法人	44	49.8	6.6	118.0	183,130	55	116.8	191,570	1.2	△ 8,440		
医療法人	0	0.0	0.0	0.0	0	0	0.0	0	0.0	0		
その他	0	0.0	0.0	0.0	0	0	0.0	0	0.0	0		
介護老人保健施設	15	45.3	5.9	115.3	159,430	25	124.0	155,100	△ 8.7	4,330		
地方公共団体	0	0.0	0.0	0.0	0	0	0.0	0	0.0	0		
社会福祉協議会	0	0.0	0.0	0.0	0	0	0.0	0	0.0	0		
社会福祉法人	-	-	-	-	-	-	-	-	-	-		
医療法人	11	47.0	5.4	116.2	162,230	21	129.3	160,730	△ 13.1	1,500		
その他	-	-	-	-	-	-	-	-	-	-		
介護療養型医療施設	-	-	-	-	-	-	-	-	-	-		
地方公共団体	0	0.0	0.0	0.0	0	0	0.0	0	0.0	0		
社会福祉協議会	0	0.0	0.0	0.0	0	0	0.0	0	0.0	0		
社会福祉法人	0	0.0	0.0	0.0	0	0	0.0	0	0.0	0		
医療法人	-	-	-	-	-	-	-	-	-	-		
その他	-	-	-	-	-	-	-	-	-	-		
訪問介護事業所	226	53.5	5.8	74.4	126,700	224	70.4	121,580	4.0	5,120		
地方公共団体	0	0.0	0.0	0.0	0	0	0.0	0	0.0	0		
社会福祉協議会	-	-	-	-	-	-	-	-	-	-		
社会福祉法人	24	51.4	6.8	88.5	178,900	22	91.6	163,200	△ 3.1	15,700		
医療法人	-	-	-	-	-	-	-	-	-	-		
その他	193	53.8	5.6	72.8	120,660	192	67.5	116,860	5.3	3,800		
通所介護事業所	64	49.2	5.3	104.1	148,350	73	101.9	148,290	2.2	60		
地方公共団体	0	0.0	0.0	0.0	0	0	0.0	0	0.0	0		
社会福祉協議会	-	-	-	-	-	-	-	-	-	-		
社会福祉法人	16	52.1	5.6	109.1	187,950	18	97.7	164,410	11.4	23,540		
医療法人	-	-	-	-	-	-	-	-	-	-		
その他	38	47.3	4.6	101.9	141,070	41	102.2	143,670	△ 0.3	△ 2,600		
認知症対応型共同生活介護事業所	84	49.5	4.1	113.2	176,790	91	110.5	165,410	2.7	11,380		
地方公共団体	0	0.0	0.0	0.0	0	0	0.0	0	0.0	0		
社会福祉協議会	-	-	-	-	-	-	-	-	-	-		
社会福祉法人	11	47.9	5.8	117.9	243,590	10	100.4	229,870	17.5	13,720		
医療法人	-	-	-	-	-	-	-	-	-	-		
その他	66	51.8	3.7	114.5	154,160	74	113.7	149,320	0.8	4,840		

注) 介護職員の平均給与額は以下により算出

月給の者: 基本給(月額) + 手当 + 一時金(4~9月支給金額の1/6)

※訪問介護員を含む

第29表 施設・事業所の法人種別に応じた介護職員の平均給与額(時給の者)(常勤の者)

	平成24年					平成23年				差	
	介護職員数 (集計対象数)	平均年齢 (単位:歳)	平均勤続 年数 (単位:年)	実労働 時間数 (単位:時間)	平均給与額 (単位:円)	介護職員数 (集計対象数)	実労働 時間数 (単位:時間)	平均給与額 (単位:円)	実労働 時間数 (単位:時間)	平均給与額 (単位:円)	
全体	1,798	47.6	4.9	164.7	192,430	1,951	166.2	188,410	△ 1.5	4,020	
地方公共団体	-	-	-	-	-	-	-	-	-	-	
社会福祉協議会	59	50.8	7.3	170.8	215,710	56	171.2	215,840	△ 0.4	△ 130	
社会福祉法人	838	47.4	5.1	163.6	191,040	923	165.2	185,530	△ 1.6	5,510	
医療法人	225	47.1	5.6	165.9	186,580	251	167.5	184,410	△ 1.6	2,170	
その他	672	47.5	4.2	164.8	192,360	717	166.3	189,200	△ 1.5	3,160	
介護老人福祉施設	429	45.7	5.0	162.4	188,040	490	164.6	184,600	△ 2.2	3,440	
地方公共団体	0	0.0	0.0	0.0	0	0	0.0	0	0.0	0	
社会福祉協議会	0	0.0	0.0	0.0	0	0	0.0	0	0.0	0	
社会福祉法人	429	45.7	5.0	162.4	188,040	490	164.6	184,600	△ 2.2	3,440	
医療法人	0	0.0	0.0	0.0	0	0	0.0	0	0.0	0	
その他	0	0.0	0.0	0.0	0	0	0.0	0	0.0	0	
介護老人保健施設	148	44.4	5.3	164.2	185,730	174	166.4	185,250	△ 2.2	480	
地方公共団体	-	-	-	-	-	-	-	-	-	-	
社会福祉協議会	0	0.0	0.0	0.0	0	0	0.0	0	0.0	0	
社会福祉法人	40	41.8	5.1	163.6	187,710	45	165.2	182,560	△ 1.6	5,150	
医療法人	100	45.5	5.6	165.8	186,270	120	167.4	186,160	△ 1.6	110	
その他	-	-	-	-	-	-	-	-	-	-	
介護療養型医療施設	32	49.9	7.7	162.8	179,720	30	165.8	173,760	△ 3.0	5,960	
地方公共団体	0	0.0	0.0	0.0	0	0	0.0	0	0.0	0	
社会福祉協議会	0	0.0	0.0	0.0	0	0	0.0	0	0.0	0	
社会福祉法人	0	0.0	0.0	0.0	0	0	0.0	0	0.0	0	
医療法人	27	49.2	7.4	162.0	172,880	25	165.4	167,010	△ 3.4	5,870	
その他	-	-	-	-	-	-	-	-	-	-	
訪問介護事業所	230	51.2	6.1	169.8	227,230	239	169.5	219,100	0.3	8,130	
地方公共団体	0	0.0	0.0	0.0	0	0	0.0	0	0.0	0	
社会福祉協議会	37	52.5	7.4	179.5	231,840	33	177.0	224,340	2.5	7,500	
社会福祉法人	57	50.7	7.2	168.4	237,960	57	168.1	224,080	0.3	13,880	
医療法人	-	-	-	-	-	-	-	-	-	-	
その他	128	50.9	5.2	167.3	222,870	139	168.3	216,970	△ 1.0	5,900	
通所介護事業所	396	45.3	4.3	162.4	179,600	422	165.4	178,100	△ 3.0	1,500	
地方公共団体	0	0.0	0.0	0.0	0	0	0.0	0	0.0	0	
社会福祉協議会	21	47.3	7.1	153.5	183,790	22	161.2	201,310	△ 7.7	△ 17,520	
社会福祉法人	174	47.5	4.8	163.0	180,140	187	164.5	175,890	△ 1.5	4,250	
医療法人	16	41.7	3.6	168.7	184,380	18	170.7	181,740	△ 2.0	2,640	
その他	185	43.6	3.7	162.1	178,110	195	166.0	177,100	△ 3.9	1,010	
認知症対応型共同生活介護事業所	563	49.6	4.5	165.2	185,210	596	165.7	180,910	△ 0.5	4,300	
地方公共団体	-	-	-	-	-	-	-	-	-	-	
社会福祉協議会	-	-	-	-	-	-	-	-	-	-	
社会福祉法人	138	50.8	4.8	164.1	187,340	144	166.5	182,470	△ 2.4	4,870	
医療法人	74	50.4	5.9	164.9	188,560	78	166.5	182,780	△ 1.6	5,780	
その他	348	49.1	4.0	165.7	183,760	371	165.2	180,060	0.5	3,700	

注) 介護職員の平均給与額は以下により算出

時給の者: 基本給(時給) × 実労働時間 + 手当 + 一時金(4~9月支給金額の1/6)

※訪問介護員を含む

第30表 施設・事業所の法人種別にみた介護職員の平均給与額(時給の者) (非常勤の者)

	平成24年					平成23年			差	
	介護職員数 (集計対象数)	平均 年齢 (単位:歳)	平均勤続 年数 (単位:年)	実労働 時間数 (単位:時間)	平均給与額 (単位:円)	介護職員数 (集計対象数)	実労働 時間数 (単位:時間)	平均給与額 (単位:円)	実労働 時間数 (単位:時間)	平均給与額 (単位:円)
全体	6,144	51.9	5.5	74.6	92,500	6,302	76.3	92,750	△ 1.7	△ 250
地方公共団体	-	-	-	-	-	-	-	-	-	-
社会福祉協議会	434	54.8	7.3	68.1	89,790	444	69.6	89,860	△ 1.5	△ 70
社会福祉法人	2,002	50.9	5.9	89.8	102,560	2,036	91.9	103,420	△ 2.1	△ 860
医療法人	612	49.2	5.6	90.7	105,120	635	93.2	106,440	△ 2.5	△ 1,320
その他	3,087	52.3	5.1	66.5	86,720	3,178	68.0	86,600	△ 1.5	120
介護老人福祉施設	1,022	48.9	5.4	103.4	111,560	1,036	103.3	109,720	0.1	1,840
地方公共団体	-	-	-	-	-	-	-	-	-	-
社会福祉協議会	-	-	-	-	-	-	-	-	-	-
社会福祉法人	1,013	48.8	5.3	103.4	111,720	1,026	103.3	109,920	0.1	1,800
医療法人	0	0.0	0.0	0.0	0	0	0.0	0	0.0	0
その他	0	0.0	0.0	0.0	0	0	0.0	0	0.0	0
介護老人保健施設	343	46.4	5.0	97.6	105,090	357	99.4	105,800	△ 1.8	△ 710
地方公共団体	-	-	-	-	-	-	-	-	-	-
社会福祉協議会	0	0.0	0.0	0.0	0	0	0.0	0	0.0	0
社会福祉法人	56	49.3	5.1	96.5	103,530	59	99.8	108,070	△ 3.3	△ 4,540
医療法人	269	45.9	5.0	99.1	106,890	280	101.1	107,190	△ 2.0	△ 300
その他	17	45.5	4.5	78.5	79,070	17	71.3	72,970	7.2	6,100
介護療養型医療施設	100	46.5	6.3	103.4	116,150	98	101.0	111,130	2.4	5,020
地方公共団体	0	0.0	0.0	0.0	0	0	0.0	0	0.0	0
社会福祉協議会	0	0.0	0.0	0.0	0	0	0.0	0	0.0	0
社会福祉法人	-	-	-	-	-	-	-	-	-	-
医療法人	74	45.8	6.7	103.6	120,050	74	100.3	114,270	3.3	5,780
その他	20	49.7	3.5	101.3	92,570	18	101.0	87,650	0.3	4,920
訪問介護事業所	2,602	53.6	6.1	56.4	84,340	2,675	58.5	85,400	△ 2.1	△ 1,060
地方公共団体	0	0.0	0.0	0.0	0	0	0.0	0	0.0	0
社会福祉協議会	342	56.0	7.8	60.2	85,560	352	62.3	86,970	△ 2.1	△ 1,410
社会福祉法人	317	54.5	7.6	60.1	89,700	324	63.9	93,450	△ 3.8	△ 3,750
医療法人	116	53.2	7.6	65.2	93,930	119	70.5	102,030	△ 5.3	△ 8,100
その他	1,827	53.0	5.4	54.6	82,670	1,880	56.3	82,840	△ 1.7	△ 170
通所介護事業所	1,206	49.5	4.7	92.3	95,700	1,231	93.3	95,040	△ 1.0	660
地方公共団体	-	-	-	-	-	-	-	-	-	-
社会福祉協議会	83	49.8	5.5	97.4	105,190	82	97.4	100,810	0.0	4,380
社会福祉法人	413	49.6	5.5	97.0	101,630	418	99.4	102,040	△ 2.4	△ 410
医療法人	56	46.8	3.5	100.9	104,110	57	99.0	99,230	1.9	4,880
その他	653	49.7	4.3	87.8	89,960	673	88.4	89,590	△ 0.6	370
認知症対応型共同生活介護事業所	871	53.3	4.4	101.1	109,450	905	102.9	109,140	△ 1.8	310
地方公共団体	-	-	-	-	-	-	-	-	-	-
社会福祉協議会	-	-	-	-	-	-	-	-	-	-
社会福祉法人	197	54.1	4.9	101.0	109,300	203	104.1	112,810	△ 3.1	△ 3,510
医療法人	97	53.2	4.7	108.0	120,580	105	112.5	120,190	△ 4.5	390
その他	570	53.2	4.2	100.0	107,560	590	100.8	105,910	△ 0.8	1,650

注) 介護職員の平均給与額は以下により算出

時給の者: 基本給(時給) × 実労働時間 + 手当 + 一時金(4~9月支給金額の1/6)

※訪問介護員を含む

(2)施設・事業所の規模別にみた介護職員の平均給与額の状況

平成24年に介護職員処遇改善加算の届出をしている事業所において、平成23年と平成24年ともに在籍している介護職員の平均給与額を、施設・事業所の規模別に平成23年と平成24年で比較すると、月給・常勤の者では施設・事業所の規模にかかわらず概ね増となっている。

また、月給・常勤の者でみると、事業規模が大きくなるにしたがい、平均給与額が高くなる傾向となっている。

第31表 施設・事業所の規模別にみた介護職員の平均給与額(月給の者) (常勤の者)

	平成24年					平成23年			差	
	介護職員数 (集計対象数)	平均年齢 (単位:歳)	平均勤続年数 (単位:年)	実労働時間数 (単位:時間)	平均給与額 (単位:円)	介護職員数 (集計対象数)	実労働時間数 (単位:時間)	平均給与額 (単位:円)	実労働時間数 (単位:時間)	平均給与額 (単位:円)
介護老人福祉施設	7,595	36.6	6.9	163.3	301,540	7,478	163.8	293,840	△ 0.5	7,700
30人	382	37.7	6.7	163.3	287,620	386	164.3	282,460	△ 1.0	5,160
31人～50人	1,641	36.8	7.0	164.4	289,720	1,711	164.3	281,680	0.1	8,040
51人～81人	2,866	36.8	7.1	163.5	298,590	2,768	163.9	291,030	△ 0.4	7,560
81人～100人	1,467	36.2	6.6	163.4	308,850	1,421	164.3	301,370	△ 0.9	7,480
101人以上	1,239	36.4	7.0	161.4	316,690	1,192	162.0	310,030	△ 0.6	6,660
介護老人保健施設	4,256	36.7	6.9	160.9	287,370	4,199	162.3	280,320	△ 1.4	7,050
60人以下	403	38.2	7.2	159.3	288,980	402	161.6	281,440	△ 2.3	7,540
61人～80人	757	36.4	7.1	162.0	275,900	765	163.9	267,590	△ 1.9	8,310
81人～100人	2,216	36.4	7.0	160.7	286,360	2,149	161.8	279,960	△ 1.1	6,400
101人以上	880	37.1	6.5	161.1	300,660	883	162.8	293,000	△ 1.7	7,660
介護療養型医療施設	1,345	41.8	7.7	152.8	265,950	1,349	154.3	260,410	△ 1.5	5,540
19床以下	179	44.7	6.4	162.8	237,380	180	165.5	234,560	△ 2.7	2,820
20床～50床	361	42.0	7.5	158.1	255,220	360	160.3	249,870	△ 2.2	5,350
51床～80床	180	41.2	7.2	155.8	269,140	175	155.3	263,390	0.5	5,750
81床以上	585	41.5	8.1	147.7	277,380	594	149.4	271,230	△ 1.7	6,150
訪問介護事業所	2,074	47.1	7.0	162.9	264,250	1,993	165.0	260,090	△ 2.1	4,160
200回以下	137	47.8	7.3	155.8	234,750	126	157.1	230,190	△ 1.3	4,560
201回～400回	266	49.1	7.1	158.6	255,480	252	161.0	253,700	△ 2.4	1,780
401回～600回	326	45.9	6.7	162.6	259,430	307	164.7	250,130	△ 2.1	9,300
601回～800回	328	46.7	7.3	163.7	263,310	302	163.4	270,050	0.3	△ 6,740
801回～1,000回	212	48.0	6.2	170.6	256,450	231	171.8	242,640	△ 1.2	13,810
1,001回以上	792	46.7	7.0	163.2	276,230	758	166.0	273,400	△ 2.8	2,830
通所介護事業所	1,645	40.4	5.9	161.5	254,380	1,573	164.7	249,510	△ 3.2	4,870
20日未満	82	39.6	6.1	149.3	242,200	19	150.4	243,050	△ 1.1	△ 850
20日～24日	346	41.4	6.3	158.2	255,800	392	162.7	247,150	△ 4.5	8,650
25日～29日	853	40.1	5.7	163.2	255,520	825	165.4	251,020	△ 2.2	4,500
30日	360	40.5	6.1	163.4	253,250	333	165.9	248,940	△ 2.5	4,310
認知症対応型共同生活介護事業所	3,036	42.9	5.3	164.2	243,370	2,957	164.3	238,060	△ 0.1	5,310
9人以下	814	44.1	5.7	164.0	245,120	785	165.0	241,820	△ 1.0	3,300
10人～18人	1,860	42.7	5.0	164.4	240,490	1,814	164.3	234,270	0.1	6,220
19人以上	356	42.2	5.9	163.4	256,380	352	162.2	252,010	1.2	4,370

注) 介護職員の平均給与額は以下により算出

月給の者: 基本給(月額) + 手当 + 一時金(4～9月支給金額の1/6)

注) 介護老人福祉施設、介護老人保健施設、認知症対応型共同生活介護: 定員数

介護療養型医療施設: 病床数

訪問介護事業所: 延べ訪問回数

通所介護事業所: 開催日数

※訪問介護員を含む

第32表 施設・事業所の規模別にみた介護職員の平均給与額(月給の者) (非常勤の者)

	平成24年					平成23年			差	
	介護職員数 (集計対象数)	平均年齢 (単位:歳)	平均勤続年数 (単位:年)	実労働時間数 (単位:時間)	平均給与額 (単位:円)	介護職員数 (集計対象数)	実労働時間数 (単位:時間)	平均給与額 (単位:円)	実労働時間数 (単位:時間)	平均給与額 (単位:円)
介護老人福祉施設	46	50.4	6.9	119.9	186,810	57	118.2	194,510	1.7	△ 7,700
30人	0	0.0	0.0	0.0	0	0	0.0	0	0.0	0
31人～50人	-	-	-	-	-	-	-	-	-	-
51人～81人	14	53.1	7.8	125.0	171,910	20	126.8	184,970	△ 1.8	△ 13,060
81人～100人	-	-	-	-	-	-	-	-	-	-
101人以上	18	46.3	6.3	118.1	218,550	21	118.4	223,040	△ 0.3	△ 4,490
介護老人保健施設	15	45.3	5.9	115.3	159,430	25	124.0	155,100	△ 8.7	4,330
60人以下	-	-	-	-	-	-	-	-	-	-
61人～80人	-	-	-	-	-	-	-	-	-	-
81人～100人	-	-	-	-	-	-	-	-	-	-
101人以上	-	-	-	-	-	-	-	-	-	-
介護療養型医療施設	-	-	-	-	-	-	-	-	-	-
19床以下	-	-	-	-	-	-	-	-	-	-
20床～50床	-	-	-	-	-	-	-	-	-	-
51床～80床	0	0.0	0.0	0.0	0	0	0.0	0	0.0	0
81床以上	-	-	-	-	-	-	-	-	-	-
訪問介護事業所	226	53.5	5.8	74.4	126,700	224	70.4	121,580	4.0	5,120
200回以下	15	53.0	6.3	84.0	154,770	13	67.6	131,630	16.4	23,140
201回～400回	26	54.4	7.4	49.6	97,760	40	54.2	92,530	△ 4.6	5,230
401回～600回	24	51.0	4.5	60.4	85,660	17	80.9	114,510	△ 20.5	△ 28,850
601回～800回	39	54.4	4.8	73.9	109,710	34	71.9	120,490	2.0	△ 10,780
801回～1,000回	50	54.1	5.3	77.1	135,910	39	55.0	88,700	22.1	47,210
1,001回以上	72	52.5	6.9	87.0	153,700	81	89.8	167,090	△ 2.8	△ 13,390
通所介護事業所	64	49.2	5.3	104.1	148,350	73	101.9	148,290	2.2	60
20日未満	-	-	-	-	-	-	-	-	-	-
20日～24日	18	53.1	4.1	93.7	143,510	26	101.4	146,940	△ 7.7	△ 3,430
25日～29日	32	49.3	5.9	106.8	149,380	34	103.6	149,910	3.2	△ 530
30日	-	-	-	-	-	-	-	-	-	-
認知症対応型共同生活介護事業所	84	49.5	4.1	113.2	176,790	91	110.5	165,410	2.7	11,380
9人以下	26	43.7	4.4	108.8	214,790	29	101.2	191,130	7.6	23,660
10人～18人	39	52.4	3.4	112.4	154,760	43	115.2	153,150	△ 2.8	1,610
19人以上	16	51.2	5.1	122.7	175,760	16	113.1	159,270	9.6	16,490

注) 介護職員の平均給与額は以下により算出

月給の者: 基本給(月額) + 手当 + 一時金(4～9月支給金額の1/6)

注) 介護老人福祉施設、介護老人保健施設、認知症対応型共同生活介護: 定員数

介護療養型医療施設: 病床数

訪問介護事業所: 延べ訪問回数

通所介護事業所: 開催日数

※訪問介護員を含む

第33表 施設・事業所の規模別にみた介護職員の平均給与額(時給の者) (常勤の者)

	平成24年					平成23年					差
	介護職員数 (集計対象数)	平均 年齢 (単位:歳)	平均勤続 年数 (単位:年)	実労働 時間数 (単位:時間)	平均給与額 (単位:円)	介護職員数 (集計対象数)	実労働 時間数 (単位:時間)	平均給与額 (単位:円)	実労働 時間数 (単位:時間)	平均給与額 (単位:円)	
介護老人福祉施設	429	45.7	5.0	162.4	188,040	490	164.6	184,600	△ 2.2	3,440	
30人	32	44.0	3.1	163.2	198,100	36	167.1	193,300	△ 3.9	4,800	
31人 ~ 50人	105	43.7	4.4	163.9	186,350	121	165.5	180,910	△ 1.6	5,440	
51人 ~ 81人	141	45.4	5.1	162.5	184,880	167	165.3	180,420	△ 2.8	4,460	
81人 ~ 100人	93	46.9	5.5	161.5	192,860	102	162.4	190,740	△ 0.9	2,120	
101人以上	58	48.2	5.5	160.7	187,040	64	164.6	187,740	△ 3.9	△ 700	
介護老人保健施設	148	44.4	5.3	164.2	185,730	174	166.4	185,250	△ 2.2	480	
60人 以下	10	37.5	4.7	150.1	170,920	13	158.7	173,410	△ 8.6	△ 2,490	
61人 ~ 80人	41	43.0	5.5	164.9	180,030	45	171.2	182,500	△ 6.3	△ 2,470	
81人 ~ 100人	72	44.9	5.4	164.6	185,650	88	165.7	183,740	△ 1.1	1,910	
101人 以上	25	47.2	4.8	167.4	199,680	28	165.5	198,520	1.9	1,160	
介護療養型医療施設	32	49.9	7.7	162.8	179,720	30	165.8	173,760	△ 3.0	5,960	
19床 以下	-	-	-	-	-	-	-	-	-	-	
20床 ~ 50床	19	50.1	6.8	165.7	167,730	20	166.9	173,450	△ 1.2	△ 5,720	
51床 ~ 80床	-	-	-	-	-	-	-	-	-	-	
81床 以上	-	-	-	-	-	-	-	-	-	-	
訪問介護事業所	230	51.2	6.1	169.8	227,230	239	169.5	219,100	0.3	8,130	
200回 以下	13	48.9	8.3	170.4	213,310	12	179.9	209,980	△ 9.5	3,330	
201回 ~ 400回	33	46.7	5.6	166.8	220,590	26	163.1	208,810	3.7	11,780	
401回 ~ 600回	42	52.1	6.1	173.4	226,870	50	170.7	218,960	2.7	7,910	
601回 ~ 800回	36	51.8	6.4	161.8	205,160	28	160.8	191,430	1.0	13,730	
801回 ~ 1,000回	29	51.3	6.1	168.4	251,230	31	163.0	237,590	5.4	13,640	
1,001回 以上	77	52.5	6.1	172.8	232,650	92	174.0	225,700	△ 1.2	6,950	
通所介護事業所	396	45.3	4.3	162.4	179,600	422	165.4	178,100	△ 3.0	1,500	
20日 未満	-	-	-	-	-	-	-	-	-	-	
20日 ~ 24日	62	47.6	5.1	158.8	181,100	75	161.0	176,020	△ 2.2	5,080	
25日 ~ 29日	206	44.2	4.0	163.2	179,040	222	165.6	176,100	△ 2.4	2,940	
30日	112	46.0	4.5	164.3	178,410	117	168.2	179,970	△ 3.9	△ 1,560	
認知症対応型共同生活介護事業所	563	49.6	4.5	165.2	185,210	596	165.7	180,910	△ 0.5	4,300	
9人 以下	138	50.3	4.7	162.7	179,480	147	164.0	177,550	△ 1.3	1,930	
10人 ~ 18人	339	49.5	4.1	165.1	181,760	360	165.5	177,510	△ 0.4	4,250	
19人 以上	86	49.0	5.6	168.9	206,110	89	168.8	198,710	0.1	7,400	

注) 介護職員の平均給与額は以下により算出

時給の者: 基本給(時給) × 実労働時間 + 手当 + 一時金(4~9月支給金額の1/6)

注) 介護老人福祉施設、介護老人保健施設、認知症対応型共同生活介護: 定員数

介護療養型医療施設: 病床数

訪問介護事業所: 延べ訪問回数

通所介護事業所: 開催日数

※訪問介護員を含む

第34表 施設・事業所の規模別にみた介護職員の平均給与額(時給の者)(非常勤の者)

	平成24年					平成23年			差	
	介護職員数 (集計対象数)	平均 年齢 (単位:歳)	平均勤続 年数 (単位:年)	実労働 時間数 (単位:時間)	平均給与額 (単位:円)	介護職員数 (集計対象数)	実労働 時間数 (単位:時間)	平均給与額 (単位:円)	実労働 時間数 (単位:時間)	平均給与額 (単位:円)
介護老人福祉施設	1,022	48.9	5.4	103.4	111,560	1,036	103.3	109,720	0.1	1,840
30人	55	48.4	4.0	100.3	100,430	59	97.8	97,260	2.5	3,170
31人～50人	202	49.5	5.3	108.1	112,260	214	107.6	109,740	0.5	2,520
51人～81人	373	49.3	5.5	103.4	109,860	378	104.0	109,080	△ 0.6	780
81人～100人	200	49.2	5.3	99.2	109,970	202	99.7	109,550	△ 0.5	420
101人以上	192	47.3	5.5	104.3	117,890	183	102.8	113,460	1.5	4,430
介護老人保健施設	343	46.4	5.0	97.6	105,090	357	99.4	105,800	△ 1.8	△ 710
60人以下	30	46.5	4.6	82.7	88,820	32	85.0	89,190	△ 2.3	△ 370
61人～80人	56	45.4	5.7	102.9	103,660	58	102.2	100,870	0.7	2,790
81人～100人	183	45.8	4.9	97.4	105,890	186	98.9	106,600	△ 1.5	△ 710
101人以上	74	49.3	4.7	100.0	109,880	81	103.9	113,480	△ 3.9	△ 3,600
介護療養型医療施設	100	46.5	6.3	103.4	116,150	98	101.0	111,130	2.4	5,020
19床以下	23	47.7	3.4	104.7	103,510	22	96.7	88,570	8.0	14,940
20床～50床	23	44.5	7.2	93.8	94,410	24	100.1	100,300	△ 6.3	△ 5,890
51床～80床	21	41.2	5.7	100.6	108,820	20	108.8	106,140	△ 8.2	2,680
81床以上	33	49.9	7.2	108.2	132,020	32	98.4	123,940	9.8	8,080
訪問介護事業所	2,602	53.6	6.1	56.4	84,340	2,675	58.5	85,400	△ 2.1	△ 1,060
200回以下	173	53.5	5.0	48.4	65,980	158	49.6	66,020	△ 1.2	△ 40
201回～400回	352	54.4	5.8	46.9	72,450	376	43.6	65,810	3.3	6,640
401回～600回	501	54.2	6.5	52.2	76,690	472	57.8	83,700	△ 5.6	△ 7,010
601回～800回	403	52.7	5.9	54.6	83,310	474	55.4	81,460	△ 0.8	1,850
801回～1,000回	237	50.1	5.2	54.8	79,560	278	61.0	90,330	△ 6.2	△ 10,770
1,001回以上	935	54.2	6.5	64.7	98,380	914	67.4	98,640	△ 2.7	△ 260
通所介護事業所	1,206	49.5	4.7	92.3	95,700	1,231	93.3	95,040	△ 1.0	660
20日未満	64	52.4	5.3	68.3	69,930	29	67.7	77,450	0.6	△ 7,520
20日～24日	255	48.2	4.8	92.5	95,680	310	91.8	93,680	0.7	2,000
25日～29日	644	49.1	4.6	92.9	97,220	666	93.6	95,420	△ 0.7	1,800
30日	243	51.1	4.8	96.5	98,390	226	97.4	97,880	△ 0.9	510
認知症対応型共同生活介護事業所	871	53.3	4.4	101.1	109,450	905	102.9	109,140	△ 1.8	310
9人以下	314	53.4	4.6	93.5	104,300	326	97.9	107,090	△ 4.4	△ 2,790
10人～18人	487	53.1	4.2	105.1	112,060	509	105.6	110,150	△ 0.5	1,910
19人以上	70	55.0	5.4	102.1	111,030	70	102.6	109,980	△ 0.5	1,050

注) 介護職員の平均給与額は以下により算出

時給の者: 基本給(時給) × 実労働時間 + 手当 + 一時金(4～9月支給金額の1/6)

注) 介護老人福祉施設、介護老人保健施設、認知症対応型共同生活介護: 定員数

介護療養型医療施設: 病床数

訪問介護事業所: 延べ訪問回数

通所介護事業所: 開催日数

※訪問介護員を含む

(3) 職位別にみた介護職員の平均給与額の状況

平成24年に介護職員処遇改善加算の届出をしている事業所において、平成23年と平成24年ともに在籍している介護職員の平均給与額を、職位別に平成23年と平成24年で比較すると、月給・常勤の者では管理職に比べて管理職でない者の増加額が大きい傾向となっている。一方、訪問介護事業所ではサービス提供責任者でない者に比べてサービス提供責任者の増加額が大きくなっている。

第35表 職位別にみた介護職員の平均給与額(月給の者) (常勤の者)

		平成24年				平成23年			差		
		介護職員数 (集計対象数)	平均年齢 (単位:歳)	平均勤続年数 (単位:年)	実労働時間数 (単位:時間)	平均給与額 (単位:円)	介護職員数 (集計対象数)	実労働時間数 (単位:時間)	平均給与額 (単位:円)	実労働時間数 (単位:時間)	平均給与額 (単位:円)
月給の者	管理職	3,337	45.4	8.6	162.4	302,030	2,925	164.2	298,250	△ 1.8	3,780
	管理職でない	16,614	38.9	6.0	162.2	268,480	16,624	163.5	262,870	△ 1.3	5,610
介護老人福祉施設	管理職	790	41.3	11.6	164.2	364,290	690	164.1	361,370	0.1	2,920
	管理職でない	6,805	36.1	6.4	163.2	294,280	6,788	163.8	286,900	△ 0.6	7,380
介護老人保健施設	管理職	505	40.1	10.5	161.1	334,820	436	163.3	331,340	△ 2.2	3,480
	管理職でない	3,751	36.2	6.5	160.9	281,070	3,763	162.2	274,510	△ 1.3	6,560
介護療養型医療施設	管理職	77	44.9	10.9	153.1	322,810	68	153.7	316,640	△ 0.6	6,170
	管理職でない	1,268	41.6	7.5	152.8	262,380	1,281	154.4	257,250	△ 1.6	5,130
訪問介護事業所	サービス提供責任者	1,447	47.8	7.7	161.8	281,380	1,305	164.2	277,800	△ 2.4	3,580
	サービス提供責任者でない	627	45.6	5.5	165.2	230,700	688	166.4	230,310	△ 1.2	390
通所介護事業所	管理職	176	41.7	7.7	164.8	303,330	141	166.6	299,380	△ 1.8	3,950
	管理職でない	1,469	40.2	5.7	161.1	248,440	1,432	164.5	244,450	△ 3.4	3,990
認知症対応型共同生活介護事業所	管理職	342	45.4	7.9	165.0	296,790	285	163.7	295,940	1.3	850
	管理職でない	2,694	42.6	4.9	164.1	236,580	2,672	164.3	231,870	△ 0.2	4,710

注) 介護職員の平均給与額は以下により算出

月給の者: 基本給(月額) + 手当 + 一時金(4~9月支給金額の1/6)

※訪問介護員を含む

第36表 職位別にみた介護職員の平均給与額(月給の者) (非常勤の者)

		平成24年				平成23年			差		
		介護職員数 (集計対象数)	平均年齢 (単位:歳)	平均勤続年数 (単位:年)	実労働時間数 (単位:時間)	平均給与額 (単位:円)	介護職員数 (集計対象数)	実労働時間数 (単位:時間)	平均給与額 (単位:円)	実労働時間数 (単位:時間)	平均給与額 (単位:円)
月給の者	管理職	27	53.3	8.7	78.4	234,350	25	81.9	239,230	△ 3.5	△ 4,880
	管理職でない	412	52.0	5.4	86.6	132,750	449	84.4	130,630	2.2	2,120
介護老人福祉施設	管理職	-	-	-	-	-	-	-	-	-	-
	管理職でない	45	50.6	6.9	119.5	186,350	55	118.7	190,100	0.8	△ 3,750
介護老人保健施設	管理職	0	0.0	0.0	0.0	0	0	0.0	0	0.0	0
	管理職でない	15	45.3	5.9	115.3	159,430	25	124.0	155,100	△ 8.7	4,330
介護療養型医療施設	管理職	0	0.0	0.0	0.0	0	0	0.0	0	0.0	0
	管理職でない	-	-	-	-	-	-	-	-	-	-
訪問介護事業所	サービス提供責任者	20	53.2	8.6	82.2	241,210	17	88.4	244,040	△ 6.2	△ 2,830
	サービス提供責任者でない	206	53.5	5.6	73.7	117,470	207	69.2	114,100	4.5	3,370
通所介護事業所	管理職	-	-	-	-	-	-	-	-	-	-
	管理職でない	62	48.7	5.1	106.9	148,540	71	104.2	148,460	2.7	80
認知症対応型共同生活介護事業所	管理職	-	-	-	-	-	-	-	-	-	-
	管理職でない	80	49.6	3.8	114.6	171,570	87	111.7	159,420	2.9	12,150

注) 介護職員の平均給与額は以下により算出

月給の者: 基本給(月額) + 手当 + 一時金(4~9月支給金額の1/6)

※訪問介護員を含む



第37表 職位別にみた介護職員の平均給与額(時給の者) (常勤の者)

		平成24年					平成23年			差	
		介護職員数 (集計対象数)	平均 年齢 (単位:歳)	平均勤続 年数 (単位:年)	実労働 時間数 (単位:時間)	平均給与額 (単位:円)	介護職員数 (集計対象数)	実労働 時間数 (単位:時間)	平均給与額 (単位:円)	実労働 時間数 (単位:時間)	平均給与額 (単位:円)
時給の者	管理職	83	54.1	7.4	170.9	251,270	86	171.7	252,690	△ 0.8	△ 1,420
	管理職でない	1,715	47.2	4.8	164.3	188,670	1,865	165.9	184,460	△ 1.6	4,210
介護老人福祉施設	管理職	-	-	-	-	-	-	-	-	-	-
	管理職でない	428	45.7	5.0	162.4	188,030	488	164.6	184,450	△ 2.2	3,580
介護老人保健施設	管理職	-	-	-	-	-	-	-	-	-	-
	管理職でない	146	44.3	5.3	164.2	184,880	171	166.0	183,990	△ 1.8	890
介護療養型医療施設	管理職	-	-	-	-	-	-	-	-	-	-
	管理職でない	30	49.7	7.1	162.6	176,530	29	165.9	172,100	△ 3.3	4,430
訪問介護事業所	サービス提供責任者	70	53.7	7.4	171.4	252,410	69	172.5	255,680	△ 1.1	△ 3,270
	サービス提供責任者でない	160	50.2	5.7	169.2	218,170	170	168.5	206,700	0.7	11,470
通所介護事業所	管理職	-	-	-	-	-	-	-	-	-	-
	管理職でない	393	45.2	4.3	162.3	179,050	417	165.4	177,530	△ 3.1	1,520
認知症対応型共同生活介護事業所	管理職	-	-	-	-	-	-	-	-	-	-
	管理職でない	558	49.6	4.4	165.2	184,850	590	165.7	180,450	△ 0.5	4,400

注) 介護職員の平均給与額は以下により算出

時給の者: 基本給(時給) × 実労働時間 + 手当 + 一時金 (4~9月支給金額の1/6)

※訪問介護員を含む

第38表 職位別にみた介護職員の平均給与額(時給の者) (非常勤の者)

		平成24年					平成23年			差	
		介護職員数 (集計対象数)	平均 年齢 (単位:歳)	平均勤続 年数 (単位:年)	実労働 時間数 (単位:時間)	平均給与額 (単位:円)	介護職員数 (集計対象数)	実労働 時間数 (単位:時間)	平均給与額 (単位:円)	実労働 時間数 (単位:時間)	平均給与額 (単位:円)
時給の者	管理職	80	48.9	7.1	102.7	143,690	67	106.7	150,450	△ 4.0	△ 6,760
	管理職でない	6,064	51.9	5.5	74.1	91,620	6,235	75.8	91,950	△ 1.7	△ 330
介護老人福祉施設	管理職	-	-	-	-	-	-	-	-	-	-
	管理職でない	1,013	48.9	5.4	103.4	111,570	1,028	103.4	109,690	0.0	1,880
介護老人保健施設	管理職	-	-	-	-	-	-	-	-	-	-
	管理職でない	342	46.4	5.0	97.7	105,110	355	99.4	105,630	△ 1.7	△ 520
介護療養型医療施設	管理職	-	-	-	-	-	-	-	-	-	-
	管理職でない	99	46.3	6.2	102.7	115,070	97	100.3	110,690	2.4	4,380
訪問介護事業所	サービス提供責任者	61	48.9	7.7	106.1	152,300	49	112.2	162,280	△ 6.1	△ 9,980
	サービス提供責任者でない	2,541	53.7	6.0	55.1	82,560	2,626	57.4	83,830	△ 2.3	△ 1,270
通所介護事業所	管理職	-	-	-	-	-	-	-	-	-	-
	管理職でない	1,204	49.5	4.7	92.2	95,610	1,229	93.2	94,960	△ 1.0	650
認知症対応型共同生活介護事業所	管理職	-	-	-	-	-	-	-	-	-	-
	管理職でない	865	53.4	4.4	101.7	109,910	900	103.5	109,630	△ 1.8	280

注) 介護職員の平均給与額は以下により算出

時給の者: 基本給(時給) × 実労働時間 + 手当 + 一時金 (4~9月支給金額の1/6)

※訪問介護員を含む

(4) 勤続年数別にみた介護職員の平均給与額の状況

平成24年に介護職員処遇改善加算の届出をしている事業所において、平成23年と平成24年ともに在籍している介護職員の平均給与額を、勤続年数別に平成23年と平成24年で比較すると、勤続年数1年の者の増加額が大きい傾向にあり、特に月給・常勤の者で同様の傾向となっている。

第39表 勤続年数別にみた介護職員の平均給与額(月給の者) (常勤の者)

	平成24年				平成23年			差	
	介護職員数 (集計対象数)	平均 年齢 (単位:歳)	実労働 時間数 (単位:時間)	平均給与額 (単位:円)	介護職員数 (集計対象数)	実労働 時間数 (単位:時間)	平均給与額 (単位:円)	実労働 時間数 (単位:時間)	平均給与額 (単位:円)
全体	19,951	40.3	162.3	275,700	19,549	163.6	269,820	△ 1.3	5,880
1年(勤続1年～1年11か月)	1,476	34.9	163.5	239,980	1,342	165.3	214,890	△ 1.8	25,090
2年(勤続2年～2年11か月)	2,401	35.9	164.5	248,360	2,315	165.6	241,490	△ 1.1	6,870
3年(勤続3年～3年11か月)	2,476	37.9	162.3	251,950	2,420	163.5	247,840	△ 1.2	4,110
4年(勤続4年～4年11か月)	2,059	37.6	162.6	259,110	2,006	164.0	253,710	△ 1.4	5,400
5年～9年	7,204	41.1	162.6	276,480	7,117	163.8	271,390	△ 1.2	5,090
10年以上	4,327	45.9	159.9	324,050	4,341	161.5	319,130	△ 1.6	4,920
介護老人福祉施設	7,595	36.6	163.3	301,540	7,478	163.8	293,840	△ 0.5	7,700
1年(勤続1年～1年11か月)	605	30.1	163.6	260,950	557	164.9	226,660	△ 1.3	34,290
2年(勤続2年～2年11か月)	940	32.5	164.6	270,750	909	164.9	263,830	△ 0.3	6,920
3年(勤続3年～3年11か月)	907	33.8	163.6	272,050	891	164.5	267,160	△ 0.9	4,890
4年(勤続4年～4年11か月)	819	34.3	163.2	282,620	805	164.1	276,270	△ 0.9	6,350
5年～9年	2,610	36.6	163.6	299,120	2,595	163.7	292,510	△ 0.1	6,610
10年以上	1,714	43.8	161.9	359,300	1,721	162.4	353,370	△ 0.5	5,930
介護老人保健施設	4,256	36.7	160.9	287,370	4,199	162.3	280,320	△ 1.4	7,050
1年(勤続1年～1年11か月)	271	32.0	162.5	256,380	251	164.1	224,900	△ 1.6	31,480
2年(勤続2年～2年11か月)	486	32.3	162.7	264,080	472	163.3	256,110	△ 0.6	7,970
3年(勤続3年～3年11か月)	489	34.1	161.1	266,510	485	161.7	260,730	△ 0.6	5,780
4年(勤続4年～4年11か月)	386	34.1	160.6	274,570	377	163.5	268,410	△ 2.9	6,160
5年～9年	1,556	36.5	161.2	287,640	1,545	162.3	281,720	△ 1.1	5,920
10年以上	1,064	42.2	159.4	318,660	1,065	161.3	313,950	△ 1.9	4,710
介護療養型医療施設	1,345	41.8	152.8	265,950	1,349	154.3	260,410	△ 1.5	5,540
1年(勤続1年～1年11か月)	82	33.9	157.9	242,400	83	159.0	206,280	△ 1.1	36,120
2年(勤続2年～2年11か月)	151	36.0	153.5	243,680	152	156.1	237,850	△ 2.6	5,830
3年(勤続3年～3年11か月)	156	38.9	154.5	248,540	157	157.1	245,780	△ 2.6	2,760
4年(勤続4年～4年11か月)	105	38.7	151.5	253,600	104	151.8	248,320	△ 0.3	5,280
5年～9年	428	41.6	152.5	268,740	429	155.2	263,510	△ 2.7	5,230
10年以上	423	47.2	151.6	284,130	424	151.6	283,470	0.0	660
訪問介護事業所	2,074	47.1	162.9	264,250	1,993	165.0	260,090	△ 2.1	4,160
1年(勤続1年～1年11か月)	124	42.4	164.0	229,480	104	167.4	217,950	△ 3.4	11,530
2年(勤続2年～2年11か月)	210	41.8	169.4	235,910	199	169.5	228,260	△ 0.1	7,650
3年(勤続3年～3年11か月)	208	45.4	160.3	246,030	196	161.2	243,690	△ 0.9	2,340
4年(勤続4年～4年11か月)	154	44.1	162.3	246,120	147	163.0	243,800	△ 0.7	2,320
5年～9年	805	47.6	163.9	265,770	771	166.4	261,220	△ 2.5	4,550
10年以上	573	51.6	159.5	297,200	576	162.8	292,380	△ 3.3	4,820
通所介護事業所	1,645	40.4	161.5	254,380	1,573	164.7	249,510	△ 3.2	4,870
1年(勤続1年～1年11か月)	151	36.4	162.8	216,940	132	165.9	195,150	△ 3.1	21,790
2年(勤続2年～2年11か月)	196	35.6	163.0	225,470	184	168.1	218,750	△ 5.1	6,720
3年(勤続3年～3年11か月)	235	38.7	161.4	232,610	223	165.9	230,150	△ 4.5	2,460
4年(勤続4年～4年11か月)	201	37.6	163.3	239,500	189	166.5	233,440	△ 3.2	6,060
5年～9年	588	42.2	161.5	259,210	570	164.0	255,210	△ 2.5	4,000
10年以上	274	45.9	158.7	317,900	275	160.9	312,870	△ 2.2	5,030
認知症対応型共同生活介護事業所	3,036	42.9	164.2	243,370	2,957	164.3	238,060	△ 0.1	5,310
1年(勤続1年～1年11か月)	243	39.1	165.8	216,540	215	165.9	200,550	△ 0.1	15,990
2年(勤続2年～2年11か月)	418	39.7	164.0	222,660	399	164.2	215,810	△ 0.2	6,850
3年(勤続3年～3年11か月)	481	40.5	165.6	228,520	468	164.8	222,500	0.8	6,020
4年(勤続4年～4年11か月)	394	41.0	164.7	234,720	384	164.6	228,570	0.1	6,150
5年～9年	1,217	45.1	163.5	252,030	1,207	164.2	248,230	△ 0.7	3,800
10年以上	279	48.3	162.9	296,190	280	162.3	292,200	0.6	3,990

注) 介護職員の平均給与額は以下により算出

月給の者: 基本給(月額) + 手当 + 一時金(4～9月支給金額の1/6)

※訪問介護員を含む

※勤続年数は平成24年9月までに勤続した年数であり、平成23年の平均給与額は基本的にそれぞれの勤続年数に該当する者の一年前の平均給与額である。なお、平成23年と平成24年で、月給・時給の別、常勤・非常勤の別が変更となっている者がいるため、介護職員数(集計対象数)は一致しない。

第40表 勤続年数別にみた介護職員の平均給与額(月給の者) (非常勤の者)

	平成24年				平成23年				差	
	介護職員数 (集計対象数)	平均 年齢 (単位:歳)	実労働 時間数 (単位:時間)	平均給与額 (単位:円)	介護職員数 (集計対象数)	実労働 時間数 (単位:時間)	平均給与額 (単位:円)	実労働 時間数 (単位:時間)	平均給与額 (単位:円)	
全体	439	52.0	86.1	139,000	474	84.2	135,930	1.9	3,070	
1年(勤続1年～1年11か月)	42	48.5	81.0	132,080	57	79.1	125,410	1.9	6,670	
2年(勤続2年～2年11か月)	70	50.7	91.3	122,770	73	88.9	111,980	2.4	10,790	
3年(勤続3年～3年11か月)	60	46.3	103.2	153,340	65	100.1	145,780	3.1	7,560	
4年(勤続4年～4年11か月)	44	48.1	90.3	135,560	45	88.9	135,850	1.4	△ 290	
5年～9年	165	53.9	80.5	139,400	175	79.0	138,860	1.5	540	
10年以上	58	58.0	82.9	151,720	59	83.2	155,270	△ 0.3	△ 3,550	
介護老人福祉施設	46	50.4	119.9	186,810	57	118.2	194,510	1.7	△ 7,700	
1年(勤続1年～1年11か月)	-	-	-	-	-	-	-	-	-	
2年(勤続2年～2年11か月)	-	-	-	-	-	-	-	-	-	
3年(勤続3年～3年11か月)	-	-	-	-	-	-	-	-	-	
4年(勤続4年～4年11か月)	-	-	-	-	-	-	-	-	-	
5年～9年	19	53.1	114.0	173,580	22	111.0	187,890	3.0	△ 14,310	
10年以上	-	-	-	-	-	-	-	-	-	
介護老人保健施設	15	45.3	115.3	159,430	25	124.0	155,100	△ 8.7	4,330	
1年(勤続1年～1年11か月)	-	-	-	-	-	-	-	-	-	
2年(勤続2年～2年11か月)	-	-	-	-	-	-	-	-	-	
3年(勤続3年～3年11か月)	-	-	-	-	-	-	-	-	-	
4年(勤続4年～4年11か月)	-	-	-	-	-	-	-	-	-	
5年～9年	-	-	-	-	-	-	-	-	-	
10年以上	-	-	-	-	-	-	-	-	-	
介護療養型医療施設	-	-	-	-	-	-	-	-	-	
1年(勤続1年～1年11か月)	-	-	-	-	-	-	-	-	-	
2年(勤続2年～2年11か月)	-	-	-	-	-	-	-	-	-	
3年(勤続3年～3年11か月)	0	0.0	0.0	0	0	0.0	0	0.0	0	
4年(勤続4年～4年11か月)	0	0.0	0.0	0	0	0.0	0	0.0	0	
5年～9年	-	-	-	-	-	-	-	-	-	
10年以上	0	0.0	0.0	0	0	0.0	0	0.0	0	
訪問介護事業所	226	53.5	74.4	126,700	224	70.4	121,580	4.0	5,120	
1年(勤続1年～1年11か月)	23	49.9	74.2	116,450	26	68.4	104,510	5.8	11,940	
2年(勤続2年～2年11か月)	34	51.7	81.6	114,730	31	69.5	89,960	12.1	24,770	
3年(勤続3年～3年11か月)	22	46.9	89.3	129,700	22	80.1	123,740	9.2	5,960	
4年(勤続4年～4年11か月)	21	47.1	69.0	115,820	21	71.3	115,410	△ 2.3	410	
5年～9年	90	55.5	69.4	132,730	92	66.8	134,100	2.6	△ 1,370	
10年以上	36	59.1	74.6	133,550	32	77.9	129,040	△ 3.3	4,510	
通所介護事業所	64	49.2	104.1	148,350	73	101.9	148,290	2.2	60	
1年(勤続1年～1年11か月)	-	-	-	-	-	-	-	-	-	
2年(勤続2年～2年11か月)	11	48.0	106.0	117,540	13	114.2	130,260	△ 8.2	△ 12,720	
3年(勤続3年～3年11か月)	12	45.8	115.0	165,050	10	121.6	162,650	△ 6.6	2,400	
4年(勤続4年～4年11か月)	-	-	-	-	-	-	-	-	-	
5年～9年	22	49.8	103.1	134,200	27	105.9	134,220	△ 2.8	△ 20	
10年以上	-	-	-	-	-	-	-	-	-	
認知症対応型共同生活介護事業所	84	49.5	113.2	176,790	91	110.5	165,410	2.7	11,380	
1年(勤続1年～1年11か月)	10	46.6	113.3	157,420	14	112.4	162,910	0.9	△ 5,490	
2年(勤続2年～2年11か月)	17	52.2	112.5	161,200	18	116.4	152,730	△ 3.9	8,470	
3年(勤続3年～3年11か月)	17	44.1	119.6	190,160	21	115.1	169,720	4.5	20,440	
4年(勤続4年～4年11か月)	10	53.1	132.7	152,630	10	121.1	152,200	11.6	430	
5年～9年	25	51.0	108.2	175,120	23	102.2	147,850	6.0	27,270	
10年以上	-	-	-	-	-	-	-	-	-	

注) 介護職員の平均給与額は以下により算出

月給の者: 基本給(月額) + 手当 + 一時金(4～9月支給金額の1/6)

※訪問介護員を含む

※勤続年数は平成24年9月までに勤続した年数であり、平成23年の平均給与額は基本的にそれぞれの勤続年数に該当する者の一年前の平均給与額である。なお、平成23年と平成24年で、月給・時給の別、常勤・非常勤の別が変更となっている者がいるため、介護職員数(集計対象数)は一致しない。

第41表 勤続年数別にみた介護職員の平均給与額(時給の者) (常勤の者)

	平成24年				平成23年				差	
	介護職員数 (集計対象数)	平均 年齢 (単位:歳)	実労働 時間数 (単位:時間)	平均給与額 (単位:円)	介護職員数 (集計対象数)	実労働 時間数 (単位:時間)	平均給与額 (単位:円)	実労働 時間数 (単位:時間)	平均給与額 (単位:円)	
全体	1,798	47.6	164.7	192,430	1,951	166.2	188,410	△ 1.5	4,020	
1年(勤続1年～1年11か月)	212	41.8	165.3	178,700	269	165.7	171,070	△ 0.4	7,630	
2年(勤続2年～2年11か月)	318	43.5	165.6	185,570	349	166.9	181,920	△ 1.3	3,650	
3年(勤続3年～3年11か月)	297	44.7	164.4	184,320	316	166.7	182,880	△ 2.3	1,440	
4年(勤続4年～4年11か月)	202	47.3	165.0	187,440	215	167.4	182,960	△ 2.4	4,480	
5年～9年	570	50.8	164.3	200,870	604	166.5	198,240	△ 2.2	2,630	
10年以上	199	55.5	164.2	210,250	198	163.2	205,720	1.0	4,530	
介護老人福祉施設	429	45.7	162.4	188,040	490	164.6	184,600	△ 2.2	3,440	
1年(勤続1年～1年11か月)	61	39.4	165.8	184,530	85	165.9	169,650	△ 0.1	14,880	
2年(勤続2年～2年11か月)	73	42.4	164.6	186,060	90	166.4	183,390	△ 1.8	2,670	
3年(勤続3年～3年11か月)	67	42.6	161.3	184,840	78	165.6	186,330	△ 4.3	△ 1,490	
4年(勤続4年～4年11か月)	41	44.6	160.2	189,610	44	164.2	185,670	△ 4.0	3,940	
5年～9年	131	48.9	161.4	187,740	138	163.5	187,410	△ 2.1	330	
10年以上	56	54.2	160.9	197,300	55	161.7	198,070	△ 0.8	△ 770	
介護老人保健施設	148	44.4	164.2	185,730	174	166.4	185,250	△ 2.2	480	
1年(勤続1年～1年11か月)	14	31.1	163.4	178,250	24	167.4	178,640	△ 4.0	△ 390	
2年(勤続2年～2年11か月)	29	37.9	164.1	178,460	34	162.9	176,960	1.2	1,500	
3年(勤続3年～3年11か月)	23	44.7	170.2	188,660	25	172.7	186,270	△ 2.5	2,390	
4年(勤続4年～4年11か月)	23	42.5	162.5	185,900	27	168.4	187,330	△ 5.9	△ 1,430	
5年～9年	39	48.8	165.7	189,350	47	167.7	190,380	△ 2.0	△ 1,030	
10年以上	20	54.6	157.9	189,710	17	156.6	191,340	1.3	△ 1,630	
介護療養型医療施設	32	49.9	162.8	179,720	30	165.8	173,760	△ 3.0	5,960	
1年(勤続1年～1年11か月)	-	-	-	-	-	-	-	-	-	
2年(勤続2年～2年11か月)	-	-	-	-	-	-	-	-	-	
3年(勤続3年～3年11か月)	-	-	-	-	-	-	-	-	-	
4年(勤続4年～4年11か月)	-	-	-	-	-	-	-	-	-	
5年～9年	-	-	-	-	-	-	-	-	-	
10年以上	-	-	-	-	-	-	-	-	-	
訪問介護事業所	230	51.2	169.8	227,230	239	169.5	219,100	0.3	8,130	
1年(勤続1年～1年11か月)	-	-	-	-	-	-	-	-	-	
2年(勤続2年～2年11か月)	30	47.7	167.4	216,340	29	169.8	205,460	△ 2.4	10,880	
3年(勤続3年～3年11か月)	34	47.6	168.4	205,740	38	168.4	198,810	0.0	6,930	
4年(勤続4年～4年11か月)	22	50.7	167.7	212,340	20	170.5	208,940	△ 2.8	3,400	
5年～9年	81	51.0	172.2	244,120	84	174.8	239,280	△ 2.6	4,840	
10年以上	55	56.5	167.8	232,360	56	164.5	224,500	3.3	7,860	
通所介護事業所	396	45.3	162.4	179,600	422	165.4	178,100	△ 3.0	1,500	
1年(勤続1年～1年11か月)	56	40.1	163.4	171,250	66	166.4	166,970	△ 3.0	4,280	
2年(勤続2年～2年11か月)	73	42.9	166.1	177,230	80	167.3	176,530	△ 1.2	700	
3年(勤続3年～3年11か月)	71	41.7	161.3	174,900	67	165.7	176,770	△ 4.4	△ 1,870	
4年(勤続4年～4年11か月)	45	44.5	165.7	178,110	50	170.5	175,960	△ 4.8	2,150	
5年～9年	118	50.2	159.4	184,810	120	162.4	182,730	△ 3.0	2,080	
10年以上	33	53.4	160.9	196,350	39	161.2	193,150	△ 0.3	3,200	
認知症対応型共同生活介護事業所	563	49.6	165.2	185,210	596	165.7	180,910	△ 0.5	4,300	
1年(勤続1年～1年11か月)	69	46.8	164.6	178,530	78	165.6	172,070	△ 1.0	6,460	
2年(勤続2年～2年11か月)	109	43.6	164.7	177,590	113	165.7	174,420	△ 1.0	3,170	
3年(勤続3年～3年11か月)	98	48.3	166.9	182,040	104	166.1	175,840	0.8	6,200	
4年(勤続4年～4年11か月)	66	51.2	165.7	182,340	70	163.1	174,230	2.6	8,110	
5年～9年	195	52.7	164.4	192,900	209	165.9	191,300	△ 1.5	1,600	
10年以上	26	58.5	167.6	193,450	22	169.4	185,470	△ 1.8	7,980	

注) 介護職員の平均給与額は以下により算出

時給の者: 基本給(時給) × 実労働時間 + 手当 + 一時金 (4～9月支給金額の1/6)

※訪問介護員を含む

※勤続年数は平成24年9月までに勤続した年数であり、平成23年の平均給与額は基本的にそれぞれの勤続年数に該当する者の一年前の平均給与額である。なお、平成23年と平成24年で、月給・時給の別、常勤・非常勤の別が変更となっている者がいるため、介護職員数(集計対象数)は一致しない。

第42表 勤続年数別にみた介護職員の平均給与額(時給の者) (非常勤の者)

	平成24年				平成23年				差	
	介護職員数 (集計対象数)	平均 年齢 (単位:歳)	実労働 時間数 (単位:時間)	平均給与額 (単位:円)	介護職員数 (集計対象数)	実労働 時間数 (単位:時間)	平均給与額 (単位:円)	実労働 時間数 (単位:時間)	平均給与額 (単位:円)	
全体	6,144	51.9	74.6	92,500	6,302	76.3	92,750	△ 1.7	△ 250	
1年(勤続1年～1年11か月)	614	46.5	78.3	88,580	663	78.4	85,110	△ 0.1	3,470	
2年(勤続2年～2年11か月)	849	46.9	79.5	93,960	888	81.1	93,760	△ 1.6	200	
3年(勤続3年～3年11か月)	897	49.2	76.9	92,310	916	77.6	90,730	△ 0.7	1,580	
4年(勤続4年～4年11か月)	737	50.7	75.2	91,720	760	76.3	91,160	△ 1.1	560	
5年～9年	2,228	54.0	73.2	92,560	2,267	74.9	93,900	△ 1.7	△ 1,340	
10年以上	817	58.4	68.4	94,380	806	71.8	97,590	△ 3.4	△ 3,210	
介護老人福祉施設	1,022	48.9	103.4	111,560	1,036	103.3	109,720	0.1	1,840	
1年(勤続1年～1年11か月)	138	43.1	97.3	98,290	150	98.0	95,930	△ 0.7	2,360	
2年(勤続2年～2年11か月)	143	43.7	108.5	113,760	148	106.7	112,420	1.8	1,340	
3年(勤続3年～3年11か月)	147	47.9	107.9	119,120	146	106.3	112,830	1.6	6,290	
4年(勤続4年～4年11か月)	116	47.3	101.9	108,450	120	102.7	108,700	△ 0.8	△ 250	
5年～9年	333	51.3	102.5	110,780	338	102.6	110,310	△ 0.1	470	
10年以上	145	56.2	102.6	118,540	134	104.5	117,760	△ 1.9	780	
介護老人保健施設	343	46.4	97.6	105,090	357	99.4	105,800	△ 1.8	△ 710	
1年(勤続1年～1年11か月)	39	43.9	98.4	102,850	42	106.5	110,110	△ 8.1	△ 7,260	
2年(勤続2年～2年11か月)	58	42.2	101.4	103,590	63	99.3	102,360	2.1	1,230	
3年(勤続3年～3年11か月)	47	44.4	96.3	102,310	46	94.2	97,110	2.1	5,200	
4年(勤続4年～4年11か月)	42	44.0	100.3	117,880	44	103.7	116,970	△ 3.4	910	
5年～9年	123	49.9	96.3	102,850	126	99.0	104,170	△ 2.7	△ 1,320	
10年以上	34	49.4	94.0	106,420	36	92.8	107,790	1.2	△ 1,370	
介護療養型医療施設	100	46.5	103.4	116,150	98	101.0	111,130	2.4	5,020	
1年(勤続1年～1年11か月)	12	34.6	87.7	87,360	11	80.8	75,190	6.9	12,170	
2年(勤続2年～2年11か月)	18	40.1	116.5	119,710	18	116.3	116,360	0.2	3,350	
3年(勤続3年～3年11か月)	12	40.6	68.8	76,070	11	89.5	98,300	△ 20.7	△ 22,230	
4年(勤続4年～4年11か月)	10	46.6	118.2	120,770	12	94.1	98,540	24.1	22,230	
5年～9年	29	48.4	101.8	108,470	28	99.6	101,840	2.2	6,630	
10年以上	19	58.5	123.3	163,750	18	112.5	150,790	10.8	12,960	
訪問介護事業所	2,602	53.6	56.4	84,340	2,675	58.5	85,400	△ 2.1	△ 1,060	
1年(勤続1年～1年11か月)	198	49.0	58.0	79,700	211	55.6	73,610	2.4	6,090	
2年(勤続2年～2年11か月)	309	48.6	57.0	84,070	323	59.4	83,180	△ 2.4	890	
3年(勤続3年～3年11か月)	329	50.1	55.1	83,150	336	55.4	81,120	△ 0.3	2,030	
4年(勤続4年～4年11か月)	274	52.1	55.2	82,350	283	57.3	82,240	△ 2.1	110	
5年～9年	1,017	54.8	55.8	83,620	1,046	58.3	86,330	△ 2.5	△ 2,710	
10年以上	474	59.1	58.0	89,930	475	62.5	94,860	△ 4.5	△ 4,930	
通所介護事業所	1,206	49.5	92.3	95,700	1,231	93.3	95,040	△ 1.0	660	
1年(勤続1年～1年11か月)	128	44.0	87.9	86,830	135	90.5	86,930	△ 2.6	△ 100	
2年(勤続2年～2年11か月)	191	45.2	97.1	97,450	194	98.4	98,190	△ 1.3	△ 740	
3年(勤続3年～3年11か月)	218	47.8	91.4	92,310	233	92.8	92,690	△ 1.4	△ 380	
4年(勤続4年～4年11か月)	167	49.2	91.5	93,900	167	90.5	91,400	1.0	2,500	
5年～9年	394	52.5	94.3	101,410	399	94.9	100,390	△ 0.6	1,020	
10年以上	108	57.1	84.6	92,190	103	86.7	90,630	△ 2.1	1,560	
認知症対応型共同生活介護事業所	871	53.3	101.1	109,450	905	102.9	109,140	△ 1.8	310	
1年(勤続1年～1年11か月)	99	48.5	100.6	109,950	114	99.8	101,670	0.8	8,280	
2年(勤続2年～2年11か月)	130	49.1	100.7	109,010	142	104.5	110,480	△ 3.8	△ 1,470	
3年(勤続3年～3年11か月)	144	51.8	102.0	109,010	144	103.1	108,150	△ 1.1	860	
4年(勤続4年～4年11か月)	128	52.7	100.1	109,680	134	102.6	111,300	△ 2.5	△ 1,620	
5年～9年	332	56.9	100.7	108,830	330	102.4	109,350	△ 1.7	△ 520	
10年以上	37	60.5	105.8	116,660	40	108.1	121,410	△ 2.3	△ 4,750	

注) 介護職員の平均給与額は以下により算出

時給の者: 基本給(時給) × 実労働時間 + 手当 + 一時金 (4～9月支給金額の1/6)

※訪問介護員を含む

※勤続年数は平成24年9月までに勤続した年数であり、平成23年の平均給与額は基本的にそれぞれの勤続年数に該当する者の一年前の平均給与額である。なお、平成23年と平成24年で、月給・時給の別、常勤・非常勤の別が変更となっている者がいるため、介護職員数(集計対象数)は一致しない。

(5) 保有資格別にみた介護職員の平均給与額の状況

平成24年に介護職員処遇改善加算の届出をしている事業所において、平成23年と平成24年ともに在籍している介護職員の平均給与額を、保有資格別に平成23年と平成24年で比較すると、月給・常勤の者では保有資格なしの者に比べて保有資格ありの者の平均給与額が各サービスとも高くなっている。

また、訪問介護事業所、認知症対応型共同生活介護事業所では保有資格ありの者の平均給与額の増加が大きくなっているが、他のサービスでは保有資格なしの者の方が平均給与額の増加が大きくなっている。

第43表 保有資格別にみた介護職員の平均給与額(月給の者) (常勤の者)

	平成24年				平成23年				差	
	介護職員数 (集計対象数)	平均 年齢 (単位:歳)	平均勤続 年数 (単位:年)	実労働 時間数 (単位:時間)	平均給与額 (単位:円)	介護職員数 (集計対象数)	実労働 時間数 (単位:時間)	平均給与額 (単位:円)	実労働 時間数 (単位:時間)	平均給与額 (単位:円)
全体	19,951	40.3	6.6	162.3	275,700	19,549	163.6	269,820	△ 1.3	5,880
保有資格あり	18,412	40.4	6.7	162.4	277,840	17,489	163.7	272,660	△ 1.3	5,180
介護福祉士	13,342	39.9	7.5	161.9	290,440	12,117	163.0	287,650	△ 1.1	2,790
社会福祉士	316	33.3	5.8	163.3	306,530	282	164.3	302,380	△ 1.0	4,150
介護支援専門員	1,511	45.2	10.5	161.2	332,230	1,354	163.3	330,130	△ 2.1	2,100
ヘルパー1・2・3級	7,697	43.2	5.8	163.1	258,670	7,602	164.8	253,500	△ 1.7	5,170
保有資格なし	1,539	38.1	5.1	160.7	246,940	2,060	162.7	242,450	△ 2.0	4,490
介護老人福祉施設	7,595	36.6	6.9	163.3	301,540	7,478	163.8	293,840	△ 0.5	7,700
保有資格あり	7,096	36.8	7.1	163.3	304,110	6,649	163.8	298,540	△ 0.5	5,570
介護福祉士	5,529	36.7	7.8	163.1	312,890	5,082	163.5	308,140	△ 0.4	4,750
社会福祉士	167	31.7	6.1	165.0	328,950	158	165.3	319,940	△ 0.3	9,010
介護支援専門員	615	42.7	12.4	162.7	366,950	551	164.2	365,860	△ 1.5	1,090
ヘルパー1・2・3級	2,237	38.7	5.4	163.8	285,020	2,220	164.7	277,360	△ 0.9	7,660
保有資格なし	499	35.1	4.8	163.6	265,080	829	163.5	256,550	0.1	8,530
介護老人保健施設	4,256	36.7	6.9	160.9	287,370	4,199	162.3	280,320	△ 1.4	7,050
保有資格あり	3,846	36.7	7.1	160.8	290,690	3,717	162.2	284,660	△ 1.4	6,030
介護福祉士	3,106	36.3	7.6	160.5	297,020	2,891	162.0	292,580	△ 1.5	4,440
社会福祉士	43	31.3	5.8	158.7	299,490	37	160.1	304,240	△ 1.4	△ 4,750
介護支援専門員	265	42.0	10.5	160.0	335,620	236	163.4	334,870	△ 3.4	750
ヘルパー1・2・3級	1,074	39.2	5.6	161.1	271,870	1,087	162.6	265,540	△ 1.5	6,330
保有資格なし	410	36.6	5.5	161.8	255,490	482	162.9	246,730	△ 1.1	8,760
介護療養型医療施設	1,345	41.8	7.7	152.8	265,950	1,349	154.3	260,410	△ 1.5	5,540
保有資格あり	1,069	41.6	7.9	153.5	271,600	1,041	155.3	267,160	△ 1.8	4,440
介護福祉士	719	40.8	8.4	152.6	279,270	652	154.3	275,990	△ 1.7	3,280
社会福祉士	-	-	-	-	-	-	-	-	-	-
介護支援専門員	47	43.3	12.3	155.1	296,270	45	155.3	297,660	△ 0.2	△ 1,390
ヘルパー1・2・3級	465	44.3	7.3	154.0	261,270	474	156.2	255,900	△ 2.2	5,370
保有資格なし	276	42.5	7.1	150.3	246,910	308	151.5	240,780	△ 1.2	6,130
訪問介護事業所	2,074	47.1	7.0	162.9	264,250	1,993	165.0	260,090	△ 2.1	4,160
保有資格あり	2,052	47.0	7.0	163.0	264,570	1,974	165.1	260,210	△ 2.1	4,360
介護福祉士	1,474	46.9	7.8	161.9	275,920	1,324	163.8	273,790	△ 1.9	2,130
社会福祉士	21	36.0	6.1	163.4	289,670	20	165.3	275,990	△ 1.9	13,680
介護支援専門員	242	49.7	9.8	158.9	311,190	218	161.0	307,860	△ 2.1	3,330
ヘルパー1・2・3級	1,383	47.8	7.0	163.7	260,900	1,370	166.4	256,940	△ 2.7	3,960
保有資格なし	22	51.5	6.4	155.8	238,440	19	159.2	246,740	△ 3.4	△ 8,300
通所介護事業所	1,645	40.4	5.9	161.5	254,380	1,573	164.7	249,510	△ 3.2	4,870
保有資格あり	1,512	40.6	6.1	161.6	256,680	1,403	164.4	252,560	△ 2.8	4,120
介護福祉士	946	40.7	7.2	160.9	269,860	815	163.3	269,410	△ 2.4	450
社会福祉士	33	33.4	5.6	161.0	283,720	28	160.4	287,600	0.6	△ 3,880
介護支援専門員	106	43.9	9.5	160.5	320,090	92	164.6	314,620	△ 4.1	5,470
ヘルパー1・2・3級	746	41.3	5.2	162.4	240,250	710	165.0	235,490	△ 2.6	4,760
保有資格なし	133	38.6	4.6	161.0	231,150	170	166.8	225,580	△ 5.8	5,570
認知症対応型共同生活介護事業所	3,036	42.9	5.3	164.2	243,370	2,957	164.3	238,060	△ 0.1	5,310
保有資格あり	2,837	43.2	5.4	164.3	245,370	2,705	164.3	240,080	0.0	5,290
介護福祉士	1,568	42.0	6.2	164.2	261,190	1,353	163.9	259,960	0.3	1,230
社会福祉士	46	37.1	5.1	165.1	295,390	34	169.6	293,720	△ 4.5	1,670
介護支援専門員	236	46.4	8.2	165.2	303,050	212	165.8	302,470	△ 0.6	580
ヘルパー1・2・3級	1,792	44.6	4.8	164.5	233,260	1,741	164.5	227,850	0.0	5,410
保有資格なし	199	39.7	3.6	162.5	213,210	252	164.1	215,290	△ 1.6	△ 2,080

注) 介護職員の平均給与額は以下により算出

月給の者：基本給(月額) + 手当 + 一時金(4～9月支給金額の1/6)

注) 保有資格は複数回答

※訪問介護員を含む

第44表 保有資格別にみた介護職員の平均給与額(月給の者) (非常勤の者)

	平成24年					平成23年			差	
	介護職員数 (集計対象数)	平均 年齢 (単位:歳)	平均勤続 年数 (単位:年)	実労働 時間数 (単位:時間)	平均給与額 (単位:円)	介護職員数 (集計対象数)	実労働 時間数 (単位:時間)	平均給与額 (単位:円)	実労働 時間数 (単位:時間)	平均給与額 (単位:円)
全体	439	52.0	5.6	86.1	139,000	474	84.2	135,930	1.9	3,070
保有資格あり	413	52.2	5.6	85.1	138,670	437	83.0	135,890	2.1	2,780
介護福祉士	149	48.9	5.9	95.8	173,370	151	95.7	162,210	0.1	11,160
社会福祉士	-	-	-	-	-	-	-	-	-	-
介護支援専門員	25	58.7	7.9	75.7	129,550	20	68.8	129,540	6.9	10
ヘルパー1・2・3級	282	52.5	5.2	84.3	130,160	299	80.8	126,060	3.5	4,100
保有資格なし	26	48.7	5.4	111.3	147,370	37	111.4	136,750	△ 0.1	10,620
介護老人福祉施設	46	50.4	6.9	119.9	186,810	57	118.2	194,510	1.7	△ 7,700
保有資格あり	38	50.1	6.3	124.2	200,420	44	116.3	203,960	7.9	△ 3,540
介護福祉士	25	49.6	5.9	123.8	201,850	29	112.5	211,670	11.3	△ 9,820
社会福祉士	0	0.0	0.0	0.0	0	0	0.0	0	0.0	0
介護支援専門員	-	-	-	-	-	-	-	-	-	-
ヘルパー1・2・3級	18	48.4	6.3	126.1	221,320	20	121.7	211,900	4.4	9,420
保有資格なし	-	-	-	-	-	-	-	-	-	-
介護老人保健施設	15	45.3	5.9	115.3	159,430	25	124.0	155,100	△ 8.7	4,330
保有資格あり	14	44.7	5.8	112.7	156,310	22	125.5	163,420	△ 12.8	△ 7,110
介護福祉士	-	-	-	-	-	-	-	-	-	-
社会福祉士	0	0.0	0.0	0.0	0	0	0.0	0	0.0	0
介護支援専門員	0	0.0	0.0	0.0	0	0	0.0	0	0.0	0
ヘルパー1・2・3級	10	46.4	5.5	114.5	156,350	16	124.6	158,640	△ 10.1	△ 2,290
保有資格なし	-	-	-	-	-	-	-	-	-	-
介護療養型医療施設	-	-	-	-	-	-	-	-	-	-
保有資格あり	-	-	-	-	-	-	-	-	-	-
介護福祉士	-	-	-	-	-	-	-	-	-	-
社会福祉士	0	0.0	0.0	0.0	0	0	0.0	0	0.0	0
介護支援専門員	0	0.0	0.0	0.0	0	0	0.0	0	0.0	0
ヘルパー1・2・3級	0	0.0	0.0	0.0	0	0	0.0	0	0.0	0
保有資格なし	-	-	-	-	-	-	-	-	-	-
訪問介護事業所	226	53.5	5.8	74.4	126,700	224	70.4	121,580	4.0	5,120
保有資格あり	224	53.6	5.8	74.0	126,040	223	70.5	121,840	3.5	4,200
介護福祉士	66	50.6	6.2	85.7	160,740	66	88.3	145,830	△ 2.6	14,910
社会福祉士	0	0.0	0.0	0.0	0	0	0.0	0	0.0	0
介護支援専門員	-	-	-	-	-	-	-	-	-	-
ヘルパー1・2・3級	164	53.5	5.4	73.9	117,160	161	67.0	110,120	6.9	7,040
保有資格なし	-	-	-	-	-	-	-	-	-	-
通所介護事業所	64	49.2	5.3	104.1	148,350	73	101.9	148,290	2.2	60
保有資格あり	59	49.1	5.4	104.8	150,610	67	102.4	151,000	2.4	△ 390
介護福祉士	24	47.6	5.5	108.2	155,250	25	113.2	160,710	△ 5.0	△ 5,460
社会福祉士	-	-	-	-	-	-	-	-	-	-
介護支援専門員	-	-	-	-	-	-	-	-	-	-
ヘルパー1・2・3級	35	49.4	5.3	102.9	157,460	43	101.0	153,300	1.9	4,160
保有資格なし	-	-	-	-	-	-	-	-	-	-
認知症対応型共同生活介護事業所	84	49.5	4.1	113.2	176,790	91	110.5	165,410	2.7	11,380
保有資格あり	76	49.1	4.2	111.0	178,270	80	107.7	166,930	3.3	11,340
介護福祉士	29	44.0	5.1	105.2	233,740	27	91.3	213,730	13.9	20,010
社会福祉士	0	0.0	0.0	0.0	0	0	0.0	0	0.0	0
介護支援専門員	-	-	-	-	-	-	-	-	-	-
ヘルパー1・2・3級	55	51.5	3.8	118.6	155,290	59	116.4	152,240	2.2	3,050
保有資格なし	-	-	-	-	-	-	-	-	-	-

注) 介護職員の平均給与額は以下により算出

月給の者: 基本給(月額) + 手当 + 一時金(4~9月支給金額の1/6)

注) 保有資格は複数回答

※訪問介護員を含む

第45表 保有資格別にみた介護職員の平均給与額(時給の者) (常勤の者)

	平成24年					平成23年			差	
	介護職員数 (集計対象数)	平均 年齢 (単位:歳)	平均勤続 年数 (単位:年)	実労働 時間数 (単位:時間)	平均給与額 (単位:円)	介護職員数 (集計対象数)	実労働 時間数 (単位:時間)	平均給与額 (単位:円)	実労働 時間数 (単位:時間)	平均給与額 (単位:円)
全体	1,798	47.6	4.9	164.7	192,430	1,951	166.2	188,410	△ 1.5	4,020
保有資格あり	1,528	47.8	5.0	164.6	195,260	1,605	166.1	190,380	△ 1.5	4,880
介護福祉士	554	47.9	6.4	164.2	208,010	509	164.5	202,770	△ 0.3	5,240
社会福祉士	-	-	-	-	-	-	-	-	-	-
介護支援専門員	52	51.5	8.6	164.8	227,980	48	168.6	225,010	△ 3.8	2,970
ヘルパー1・2・3級	1,166	48.4	4.8	164.9	194,120	1,259	166.9	190,380	△ 2.0	3,740
保有資格なし	270	46.5	4.3	165.0	174,910	346	166.6	178,050	△ 1.6	△ 3,140
介護老人福祉施設	429	45.7	5.0	162.4	188,040	490	164.6	184,600	△ 2.2	3,440
保有資格あり	348	45.5	5.1	161.4	188,540	360	163.8	184,010	△ 2.4	4,530
介護福祉士	119	44.7	6.2	159.8	195,640	116	162.6	190,370	△ 2.8	5,270
社会福祉士	-	-	-	-	-	-	-	-	-	-
介護支援専門員	-	-	-	-	-	-	-	-	-	-
ヘルパー1・2・3級	231	47.2	4.7	161.3	181,100	262	163.9	181,250	△ 2.6	△ 150
保有資格なし	81	46.4	4.7	166.2	186,010	130	166.9	186,150	△ 0.7	△ 140
介護老人保健施設	148	44.4	5.3	164.2	185,730	174	166.4	185,250	△ 2.2	480
保有資格あり	111	45.0	5.4	162.7	188,110	130	165.8	187,900	△ 3.1	210
介護福祉士	44	44.3	6.5	161.5	198,460	52	163.0	192,650	△ 1.5	5,810
社会福祉士	0	0.0	0.0	0.0	0	0	0.0	0	0.0	0
介護支援専門員	-	-	-	-	-	-	-	-	-	-
ヘルパー1・2・3級	74	44.9	4.7	163.7	183,690	81	168.3	185,690	△ 4.6	△ 2,000
保有資格なし	37	42.7	5.2	168.2	179,490	44	168.1	178,090	0.1	1,400
介護療養型医療施設	32	49.9	7.7	162.8	179,720	30	165.8	173,760	△ 3.0	5,960
保有資格あり	17	53.7	10.3	162.0	201,200	18	167.2	186,200	△ 5.2	15,000
介護福祉士	-	-	-	-	-	-	-	-	-	-
社会福祉士	0	0.0	0.0	0.0	0	0	0.0	0	0.0	0
介護支援専門員	0	0.0	0.0	0.0	0	0	0.0	0	0.0	0
ヘルパー1・2・3級	14	56.2	10.9	160.7	197,580	15	167.7	182,890	△ 7.0	14,690
保有資格なし	15	46.6	5.5	163.4	161,120	12	163.7	154,170	△ 0.3	6,950
訪問介護事業所	230	51.2	6.1	169.8	227,230	239	169.5	219,100	0.3	8,130
保有資格あり	230	51.2	6.1	169.8	227,230	238	169.5	219,010	0.3	8,220
介護福祉士	113	50.9	7.4	171.0	241,730	108	168.2	233,820	2.8	7,910
社会福祉士	-	-	-	-	-	-	-	-	-	-
介護支援専門員	15	51.5	8.0	173.2	265,280	14	176.2	258,900	△ 3.0	6,380
ヘルパー1・2・3級	199	51.7	6.2	169.9	226,730	205	169.9	218,590	0.0	8,140
保有資格なし	-	-	-	-	-	-	-	-	-	-
通所介護事業所	396	45.3	4.3	162.4	179,600	422	165.4	178,100	△ 3.0	1,500
保有資格あり	328	45.1	4.4	161.9	181,880	341	165.0	179,260	△ 3.1	2,620
介護福祉士	123	46.5	5.9	159.0	190,200	105	161.3	187,340	△ 2.3	2,860
社会福祉士	-	-	-	-	-	-	-	-	-	-
介護支援専門員	11	46.3	8.4	157.5	194,480	13	162.7	198,610	△ 5.2	△ 4,130
ヘルパー1・2・3級	240	45.0	4.2	161.7	179,250	260	165.6	178,710	△ 3.9	540
保有資格なし	68	46.2	3.9	164.5	169,080	81	166.9	173,290	△ 2.4	△ 4,210
認知症対応型共同生活介護事業所	563	49.6	4.5	165.2	185,210	596	165.7	180,910	△ 0.5	4,300
保有資格あり	494	49.7	4.5	165.5	186,770	518	165.8	181,530	△ 0.3	5,240
介護福祉士	150	48.7	5.6	165.6	196,160	123	165.4	190,240	0.2	5,920
社会福祉士	-	-	-	-	-	-	-	-	-	-
介護支援専門員	18	53.7	7.5	162.8	208,940	13	168.1	202,740	△ 5.3	6,200
ヘルパー1・2・3級	408	49.9	4.2	165.4	185,490	436	166.5	181,320	△ 1.1	4,170
保有資格なし	69	49.2	4.2	163.2	173,960	78	164.9	176,730	△ 1.7	△ 2,770

注) 介護職員の平均給与額は以下により算出

時給の者: 基本給(時給) × 実労働時間 + 手当 + 一時金(4~9月支給金額の1/6)

注) 保有資格は複数回答

※訪問介護員を含む



第46表 保有資格別にみた介護職員の平均給与額(時給の者) (非常勤の者)

	平成24年					平成23年			差	
	介護職員数 (集計対象数)	平均 年齢 (単位:歳)	平均勤続 年数 (単位:年)	実労働 時間数 (単位:時間)	平均給与額 (単位:円)	介護職員数 (集計対象数)	実労働 時間数 (単位:時間)	平均給与額 (単位:円)	実労働 時間数 (単位:時間)	平均給与額 (単位:円)
全体	6,144	51.9	5.5	74.6	92,500	6,302	76.3	92,750	△ 1.7	△ 250
保有資格あり	5,373	52.0	5.6	73.0	92,330	5,442	74.1	92,120	△ 1.1	210
介護福祉士	1,765	49.6	6.4	81.1	101,910	1,568	81.0	101,250	0.1	660
社会福祉士	13	47.5	7.4	107.4	135,300	13	97.9	123,110	9.5	12,190
介護支援専門員	116	52.1	6.5	81.2	101,890	110	77.4	99,450	3.8	2,440
ヘルパー1・2・3級	4,242	52.8	5.6	71.1	90,630	4,398	72.5	90,930	△ 1.4	△ 300
保有資格なし	771	50.8	4.7	89.1	94,080	860	93.7	97,730	△ 4.6	△ 3,650
介護老人福祉施設	1,022	48.9	5.4	103.4	111,560	1,036	103.3	109,720	0.1	1,840
保有資格あり	781	49.1	5.5	105.0	115,340	767	104.4	112,990	0.6	2,350
介護福祉士	330	46.7	6.3	106.9	122,180	293	107.1	121,320	△ 0.2	860
社会福祉士	-	-	-	-	-	-	-	-	-	-
介護支援専門員	19	53.1	8.9	112.8	140,380	16	114.8	135,690	△ 2.0	4,690
ヘルパー1・2・3級	515	51.2	5.2	105.4	113,730	530	104.3	111,120	1.1	2,610
保有資格なし	241	48.2	5.0	98.4	100,170	269	100.5	101,140	△ 2.1	△ 970
介護老人保健施設	343	46.4	5.0	97.6	105,090	357	99.4	105,800	△ 1.8	△ 710
保有資格あり	274	46.5	5.2	98.8	108,580	278	98.9	106,560	△ 0.1	2,020
介護福祉士	129	43.8	5.8	99.8	115,660	117	100.0	114,130	△ 0.2	1,530
社会福祉士	-	-	-	-	-	-	-	-	-	-
介護支援専門員	-	-	-	-	-	-	-	-	-	-
ヘルパー1・2・3級	161	49.3	4.7	99.1	104,750	174	98.5	102,570	0.6	2,180
保有資格なし	69	46.4	4.1	93.4	92,340	79	101.0	103,350	△ 7.6	△ 11,010
介護療養型医療施設	100	46.5	6.3	103.4	116,150	98	101.0	111,130	2.4	5,020
保有資格あり	61	46.7	6.8	103.5	120,600	57	101.4	118,850	2.1	1,750
介護福祉士	27	45.1	7.9	104.3	129,470	23	101.8	131,430	2.5	△ 1,960
社会福祉士	0	0.0	0.0	0.0	0	0	0.0	0	0.0	0
介護支援専門員	-	-	-	-	-	-	-	-	-	-
ヘルパー1・2・3級	39	47.8	5.6	105.7	116,820	37	103.8	112,610	1.9	4,210
保有資格なし	39	46.1	5.7	103.2	109,840	41	100.5	101,860	2.7	7,980
訪問介護事業所	2,602	53.6	6.1	56.4	84,340	2,675	58.5	85,400	△ 2.1	△ 1,060
保有資格あり	2,537	53.5	6.1	56.3	84,370	2,612	58.4	85,220	△ 2.1	△ 850
介護福祉士	723	51.6	7.2	64.0	94,640	675	65.4	94,690	△ 1.4	△ 50
社会福祉士	-	-	-	-	-	-	-	-	-	-
介護支援専門員	43	51.4	7.7	57.5	85,830	46	62.0	92,550	△ 4.5	△ 6,720
ヘルパー1・2・3級	2,197	54.0	6.0	55.9	83,800	2,296	58.4	85,300	△ 2.5	△ 1,500
保有資格なし	65	57.5	6.1	57.2	83,160	63	62.3	92,680	△ 5.1	△ 9,520
通所介護事業所	1,206	49.5	4.7	92.3	95,700	1,231	93.3	95,040	△ 1.0	660
保有資格あり	1,021	49.4	4.9	93.1	96,780	1,015	93.3	95,540	△ 0.2	1,240
介護福祉士	362	47.7	5.6	97.1	102,440	294	96.7	101,070	0.4	1,370
社会福祉士	-	-	-	-	-	-	-	-	-	-
介護支援専門員	22	51.7	5.1	104.0	108,490	20	101.5	107,640	2.5	850
ヘルパー1・2・3級	779	50.0	4.8	92.4	95,430	788	92.4	94,010	0.0	1,420
保有資格なし	185	49.7	4.0	87.9	89,690	216	93.4	92,900	△ 5.5	△ 3,210
認知症対応型共同生活介護事業所	871	53.3	4.4	101.1	109,450	905	102.9	109,140	△ 1.8	310
保有資格あり	699	53.2	4.3	101.2	111,090	713	102.6	110,050	△ 1.4	1,040
介護福祉士	194	50.0	4.7	98.5	114,850	166	100.8	114,660	△ 2.3	190
社会福祉士	-	-	-	-	-	-	-	-	-	-
介護支援専門員	22	54.6	3.2	81.7	99,020	20	66.3	82,420	15.4	16,600
ヘルパー1・2・3級	551	53.4	4.3	103.8	111,820	573	104.1	110,010	△ 0.3	1,810
保有資格なし	172	54.0	4.6	100.6	102,660	192	104.0	105,680	△ 3.4	△ 3,020

注) 介護職員の平均給与額は以下により算出

時給の者: 基本給(時給) × 実労働時間 + 手当 + 一時金(4~9月支給金額の1/6)

注) 保有資格は複数回答

※訪問介護員を含む

#### IV. 給与等の引き上げ以外の介護従事者の処遇改善状況

平成24年4月1日から9月30日の間に行われた、給与等の引き上げ以外の処遇改善状況については、「職員の増員による業務負担の軽減」(28.2%)、「賃金体系等の人事制度の整備」(27.1%)、「資格取得や能力向上に向けた教育研修機会の充実や対象者の拡大」(27.1%)で「改善あり(予定)」の割合が高くなっている。

第47表 給与等の引き上げ以外の介護従事者の処遇改善状況

	総計 (無回答を含む)	改善あり(予定)				改善なし		
		合計	従来より実施、 今回更に充実	従来、実施 していないが、今 回新たに実施	従来及び今回 実施して いないが、 今後実施予定	合計	従来より実施、今 回内容等の 変更なし	従来及び今回 実施して おらず、 今後も予定なし
(処 遇 全 般)								
職員の増員による業務負担の軽減	100.0%	28.2%	13.6%	5.2%	9.4%	68.5%	45.8%	22.7%
夜勤の見直しや有給休暇の取得促進等の労働条件の改善	100.0%	20.7%	8.7%	3.0%	9.0%	75.5%	54.2%	21.3%
能力や仕事ぶりの評価と配置・処遇への反映	100.0%	26.6%	11.6%	3.6%	11.4%	70.1%	56.4%	13.7%
昇給または昇進・昇格要件の明確化	100.0%	26.1%	9.2%	3.3%	13.6%	70.4%	53.4%	17.0%
非正規職員から正規職員への転換機会の確保	100.0%	21.6%	10.2%	2.9%	8.5%	74.9%	56.0%	18.9%
賃金体系等の人事制度の整備	100.0%	27.1%	9.4%	3.6%	14.1%	69.3%	51.9%	17.5%
(教 育 ・ 研 修)								
資格取得や能力向上に向けた教育研修機会の充実や対象者の拡大	100.0%	27.1%	19.0%	2.7%	5.3%	70.0%	65.3%	4.7%
資格取得や外部の研修参加にかかる費用等の負担(一部を含む)	100.0%	21.5%	14.5%	2.6%	4.4%	75.8%	68.8%	6.9%
部下指導を管理職等の役割として明確化	100.0%	24.1%	9.5%	3.8%	10.7%	72.6%	60.8%	11.9%
新人職員の指導担当・アドバイザーの設置	100.0%	24.7%	8.0%	3.8%	13.0%	71.9%	52.0%	19.9%
(職 場 環 境)								
定期的なミーティング等による仕事上のコミュニケーションの充実	100.0%	22.0%	17.9%	1.8%	2.3%	75.2%	72.0%	3.2%
仕事内容や労働条件に関する個別面談機会の確保	100.0%	25.4%	10.8%	4.1%	10.5%	71.4%	61.8%	9.6%
腰痛対策、メンタルケア等を含めた健康管理の充実	100.0%	26.3%	10.2%	3.9%	12.2%	70.6%	61.6%	9.0%
出産・子育て・家族等の介護を行う職員への支援の強化	100.0%	21.2%	10.6%	2.5%	8.1%	75.5%	65.2%	10.3%
事故やトラブルへの対応体制の整備	100.0%	17.5%	11.1%	1.9%	4.5%	79.4%	75.1%	4.3%

注) 「改善あり(予定)」は給与等の引き上げ以外の処遇改善状況について、「従来より実施しており、今回更に充実した」、「従来、実施していなかったが、今回新たに実施した」、「従来及び今回、実施していなかったが今後実施する予定」を示す。  
「改善なし」は給与等の引き上げ以外の処遇改善状況について、「従来より実施しており、今回内容等を変更していない」、「従来及び今回、実施しておらず、今後も実施する予定なし」を示す。

(参考1) 前回調査との比較について

1. 職種別にみた介護従事者の平均給与額の状況

(参考1) 第1表 職種別にみた介護従事者の平均給与額(月給の者)

	平成24年					平成22年					差	
	介護従事者数 (集計対象数)	平均 年齢 (単位:歳)	平均勤続 年数 (単位:年)	実労働 時間数 (単位:時間)	平均給与額 (単位:円)	介護従事者数 (集計対象数)	平均 年齢 (単位:歳)	平均勤続 年数 (単位:年)	実労働 時間数 (単位:時間)	平均給与額 (単位:円)	実労働 時間数 (単位:時間)	平均給与額 (単位:円)
月給の者	34,818	41.5	7.0	159.2	294,550	27,255	40.6	6.3	163.7	294,280	△ 4.5	270
介護職員※	20,418	40.7	6.6	159.6	276,390	15,147	39.8	6.0	163.7	275,480	△ 4.1	910
看護職員	5,506	48.2	8.8	156.9	366,540	4,367	46.9	8.0	161.4	369,910	△ 4.5	△ 3,370
生活相談員・支援相談員	4,399	40.3	8.3	160.6	327,980	3,415	37.9	7.4	168.4	320,030	△ 7.8	7,950
理学療法士、作業療法士、 言語聴覚士又は機能訓練指導員	2,465	37.8	6.3	156.2	365,510	1,922	36.3	5.7	164.0	365,570	△ 7.8	△ 60
介護支援専門員	2,030	45.9	9.1	158.0	345,240	2,404	44.0	8.4	165.1	340,920	△ 7.1	4,320

注) 介護従事者の平均給与額は以下により算出

月給の者: 基本給(月額) + 手当 + 一時金(4~9月支給金額の1/6)

注) 非常勤の者は常勤換算により算出

※訪問介護員を含む

(参考1) 第2表 職種別にみた介護従事者の平均給与額(時給の者)

	平成24年					平成22年					差	
	介護従事者数 (集計対象数)	平均 年齢 (単位:歳)	平均勤続 年数 (単位:年)	実労働 時間数 (単位:時間)	平均給与額 (単位:円)	介護従事者数 (集計対象数)	平均 年齢 (単位:歳)	平均勤続 年数 (単位:年)	実労働 時間数 (単位:時間)	平均給与額 (単位:円)	実労働 時間数 (単位:時間)	平均給与額 (単位:円)
時給の者	10,207	51.1	5.3	90.1	221,090	4,975	50.9	4.8	90.3	224,380	△ 0.2	△ 3,290
介護職員※	7,965	51.1	5.4	91.2	214,930	3,934	51.0	4.8	89.7	221,690	1.5	△ 6,760
看護職員	1,630	52.1	4.9	84.2	247,100	777	50.3	4.5	96.3	248,810	△ 12.1	△ 1,710
生活相談員・支援相談員	147	46.9	5.2	119.4	192,380	72	47.3	4.1	114.1	192,880	5.3	△ 500
理学療法士、作業療法士、 言語聴覚士又は機能訓練指導員	351	46.9	4.6	59.9	350,080	131	45.1	4.9	72.4	378,940	△ 12.5	△ 28,860
介護支援専門員	114	49.4	6.1	99.4	250,080	61	53.3	4.6	102.1	264,010	△ 2.7	△ 13,930

注) 介護従事者の平均給与額は以下により算出

時給の者: 基本給(時給) × 実労働時間 + 手当 + 一時金(4~9月支給金額の1/6)

注) 非常勤の者は常勤換算により算出

※訪問介護員を含む

## 2. 施設・事業所別にみた介護職員の平均給与額の状況

(参考1) 第3表 施設・事業所別にみた介護職員の平均給与額(月給の者)

	平成24年					平成22年					差	
	介護職員数 (集計対象数)	平均年齢 (単位:歳)	平均勤続年数 (単位:年)	実労働時間数 (単位:時間)	平均給与額 (単位:円)	介護職員数 (集計対象数)	平均年齢 (単位:歳)	平均勤続年数 (単位:年)	実労働時間数 (単位:時間)	平均給与額 (単位:円)	実労働時間数 (単位:時間)	平均給与額 (単位:円)
月給の者	20,418	40.7	6.6	159.6	276,390	15,147	39.8	6.0	163.7	275,480	△ 4.1	910
介護老人福祉施設	7,645	36.7	6.9	163.0	301,260	6,486	35.4	6.5	164.0	300,730	△ 1.0	530
介護老人保健施設	4,274	36.7	6.9	160.7	287,110	3,517	35.3	6.2	163.1	284,430	△ 2.4	2,680
介護療養型医療施設	1,349	41.8	7.7	152.7	266,080	692	41.0	6.7	157.2	259,480	△ 4.5	6,600
訪問介護事業所	2,305	47.8	6.8	153.0	268,180	1,350	53.2	6.1	161.5	261,140	△ 8.5	7,040
通所介護事業所	1,713	40.7	5.9	159.4	255,910	1,116	39.2	5.4	166.2	251,420	△ 6.8	4,490
認知症対応型共同生活介護事業所	3,132	43.1	5.2	162.8	245,080	1,986	42.0	4.3	165.4	241,130	△ 2.6	3,950

注) 介護職員の平均給与額は以下により算出

月給の者: 基本給(月額) + 手当 + 一時金(4~9月支給金額の1/6)

注) 非常勤の者は常勤換算により算出

※訪問介護員を含む

(参考1) 第4表 施設・事業所別にみた介護職員の平均給与額(時給の者)

	平成24年					平成22年					差	
	介護職員数 (集計対象数)	平均年齢 (単位:歳)	平均勤続年数 (単位:年)	実労働時間数 (単位:時間)	平均給与額 (単位:円)	介護職員数 (集計対象数)	平均年齢 (単位:歳)	平均勤続年数 (単位:年)	実労働時間数 (単位:時間)	平均給与額 (単位:円)	実労働時間数 (単位:時間)	平均給与額 (単位:円)
時給の者	7,965	51.1	5.4	91.2	214,930	3,934	51.0	4.8	89.7	221,690	1.5	△ 6,760
介護老人福祉施設	1,451	48.0	5.3	120.2	182,060	725	46.6	4.6	124.3	187,520	△ 4.1	△ 5,460
介護老人保健施設	491	45.8	5.1	117.2	180,730	307	43.8	4.2	126.5	180,500	△ 9.3	230
介護療養型医療施設	132	47.3	6.7	117.1	182,810	59	49.4	5.3	125.8	165,010	△ 8.7	17,800
訪問介護事業所	2,844	53.4	6.1	65.2	253,170	1,254	53.1	5.3	67.3	247,570	△ 2.1	5,600
通所介護事業所	1,612	48.5	4.6	108.8	175,260	690	47.2	4.1	118.9	176,750	△ 10.1	△ 1,490
認知症対応型共同生活介護事業所	1,435	51.9	4.4	126.2	183,720	899	50.7	3.5	132.2	186,070	△ 6.0	△ 2,350

注) 介護職員の平均給与額は以下により算出

時給の者: 基本給(時給) × 実労働時間 + 手当 + 一時金(4~9月支給金額の1/6)

注) 非常勤の者は常勤換算により算出

※訪問介護員を含む

### 3. 平均給与額別の構成割合

(参考1) 第5表 平均給与額別にみた介護従事者の構成割合(月給の者)

	全体		介護職員※		看護職員		生活相談員・支援相談員		理学療法士、作業療法士、言語聴覚士又は機能訓練指導員		介護支援専門員	
	平成24年	平成22年	平成24年	平成22年	平成24年	平成22年	平成24年	平成22年	平成24年	平成22年	平成24年	
100,000円 未満	1.2%	0.6%	1.4%	0.7%	0.5%	0.5%	0.3%	0.2%	0.2%	0.4%	1.0%	0.3%
100,000円 ~ 119,999円	0.5%	0.2%	0.6%	0.3%	0.2%	0.2%	0.2%	0.1%	0.4%	0.0%	0.6%	0.3%
120,000円 ~ 139,999円	0.4%	0.3%	0.5%	0.3%	0.2%	0.1%	0.2%	0.2%	0.4%	0.0%	0.2%	0.1%
140,000円 ~ 159,999円	1.1%	1.1%	1.4%	1.4%	0.3%	0.3%	0.9%	0.0%	0.2%	0.0%	0.5%	0.3%
160,000円 ~ 179,999円	3.2%	2.9%	3.9%	3.5%	0.6%	0.3%	1.6%	1.7%	0.8%	0.9%	0.4%	0.3%
180,000円 ~ 199,999円	5.5%	5.1%	6.8%	6.2%	0.7%	1.4%	2.8%	2.7%	1.2%	0.5%	1.1%	1.5%
200,000円 ~ 219,999円	7.2%	7.1%	8.5%	8.5%	1.8%	1.8%	5.6%	4.8%	2.3%	1.3%	2.0%	2.0%
220,000円 ~ 239,999円	9.0%	8.9%	10.5%	10.5%	3.0%	3.0%	6.8%	6.0%	3.0%	1.6%	4.2%	4.1%
240,000円 ~ 259,999円	10.2%	11.5%	11.7%	13.3%	4.0%	5.0%	8.6%	7.6%	4.1%	3.3%	7.7%	6.8%
260,000円 ~ 279,999円	11.2%	11.8%	12.4%	13.1%	6.3%	5.8%	8.6%	11.5%	5.9%	5.1%	9.3%	9.8%
280,000円 ~ 299,999円	10.9%	11.1%	11.6%	11.6%	7.0%	8.0%	10.1%	12.4%	8.3%	9.5%	11.5%	12.0%
300,000円 ~ 319,999円	9.4%	9.2%	9.3%	9.1%	8.0%	8.1%	10.8%	9.9%	13.2%	12.3%	11.2%	10.5%
320,000円 ~ 339,999円	7.4%	7.3%	6.6%	6.6%	10.0%	8.7%	8.7%	8.7%	12.3%	11.5%	11.2%	11.4%
340,000円 ~ 359,999円	5.8%	5.6%	4.8%	4.6%	9.6%	9.3%	7.6%	7.3%	9.9%	10.0%	8.4%	8.5%
360,000円 ~ 379,999円	4.4%	4.2%	3.3%	3.1%	8.7%	8.2%	6.1%	6.1%	8.4%	9.0%	8.6%	7.5%
380,000円 ~ 399,999円	3.2%	3.4%	2.1%	2.4%	8.0%	7.6%	5.3%	4.4%	7.2%	7.7%	4.9%	5.3%
400,000円 以上	9.1%	10.0%	4.6%	4.9%	31.0%	31.9%	16.0%	16.3%	22.2%	26.7%	17.1%	19.3%

※訪問介護員を含む

図1 平均給与額別にみた介護従事者の構成割合(月給の者)

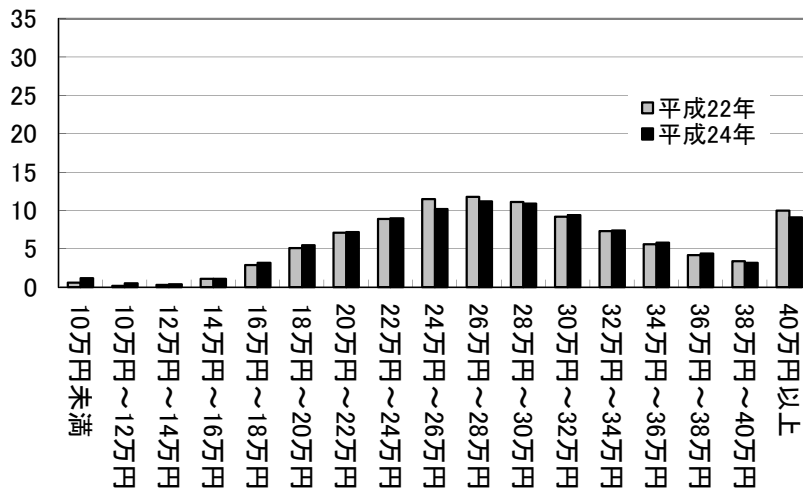
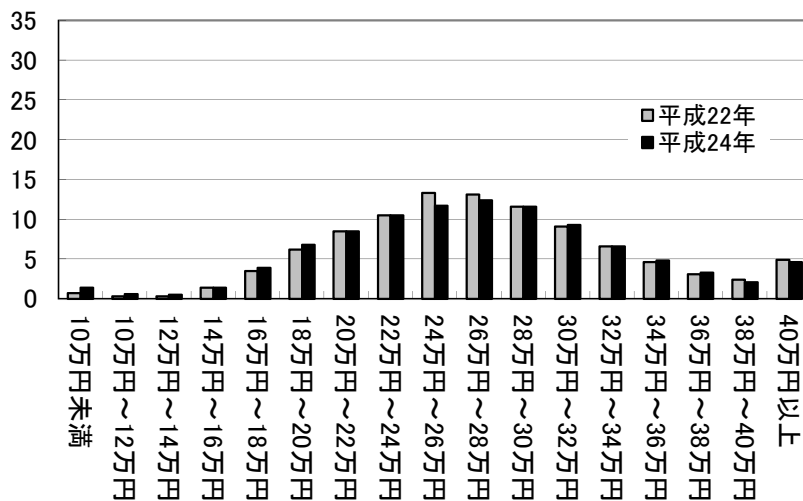


図2 平均給与額別にみた介護職員の構成割合(月給の者)



(参考1) 第6表 平均給与額別にみた介護従事者の構成割合(時給の者)

	全体		介護職員※		看護職員		生活相談員・ 支援相談員		理学療法士、作業療法士、 言語聴覚士又は 機能訓練指導員		介護支援専門員	
	平成24年	平成22年	平成24年	平成22年	平成24年	平成22年	平成24年	平成22年	平成24年	平成22年	平成24年	
100,000円 未満	50.4%	47.4%	50.8%	48.4%	45.9%	35.8%	34.4%	31.8%	63.0%	43.2%	34.4%	28.6%
100,000円 ~ 119,999円	11.0%	13.2%	11.1%	13.5%	11.7%	10.4%	8.5%	10.0%	5.3%	9.0%	10.8%	13.4%
120,000円 ~ 139,999円	8.0%	7.9%	8.3%	8.0%	6.1%	7.1%	7.2%	13.9%	5.7%	5.6%	5.0%	2.9%
140,000円 ~ 159,999円	7.6%	8.4%	7.8%	8.4%	6.4%	7.6%	11.6%	11.9%	2.8%	4.2%	4.7%	8.8%
160,000円 ~ 179,999円	7.3%	7.6%	7.6%	7.6%	6.3%	7.1%	8.7%	10.1%	2.9%	5.5%	6.8%	5.6%
180,000円 ~ 199,999円	6.1%	5.7%	6.0%	5.5%	6.3%	7.5%	11.0%	11.2%	6.2%	4.5%	9.8%	11.4%
200,000円 ~ 219,999円	3.5%	3.6%	3.3%	3.3%	4.7%	6.8%	5.7%	0.7%	3.7%	5.9%	6.5%	12.5%
220,000円 ~ 239,999円	2.2%	2.4%	1.9%	2.2%	4.9%	5.6%	4.1%	2.9%	3.0%	7.0%	7.0%	6.2%
240,000円 ~ 259,999円	1.4%	1.3%	1.2%	1.1%	3.2%	4.1%	4.3%	3.2%	1.0%	3.0%	7.4%	2.5%
260,000円 ~ 279,999円	1.0%	0.8%	0.9%	0.6%	1.8%	3.5%	1.6%	1.3%	1.4%	0.6%	1.6%	1.9%
280,000円 ~ 299,999円	0.4%	0.6%	0.3%	0.5%	1.1%	2.0%	1.3%	2.9%	1.2%	1.2%	3.7%	4.4%
300,000円 ~ 319,999円	0.3%	0.3%	0.3%	0.3%	0.5%	0.7%	0.3%	0.0%	0.9%	1.7%	0.4%	0.0%
320,000円 ~ 339,999円	0.3%	0.2%	0.2%	0.2%	0.6%	0.4%	1.3%	0.0%	1.4%	0.6%	1.0%	0.9%
340,000円 ~ 359,999円	0.2%	0.2%	0.1%	0.2%	0.2%	0.5%	0.0%	0.0%	0.6%	0.5%	0.0%	0.0%
360,000円 ~ 379,999円	0.0%	0.1%	0.0%	0.1%	0.1%	0.5%	0.0%	0.0%	0.2%	0.6%	0.1%	0.0%
380,000円 ~ 399,999円	0.0%	0.0%	0.0%	0.0%	0.0%	0.1%	0.0%	0.0%	0.1%	0.2%	0.0%	0.0%
400,000円 以上	0.0%	0.2%	0.0%	0.2%	0.1%	0.4%	0.0%	0.0%	0.4%	6.8%	1.0%	0.9%

※訪問介護員を含む

図3 平均給与額別にみた介護従事者の構成割合(時給の者)

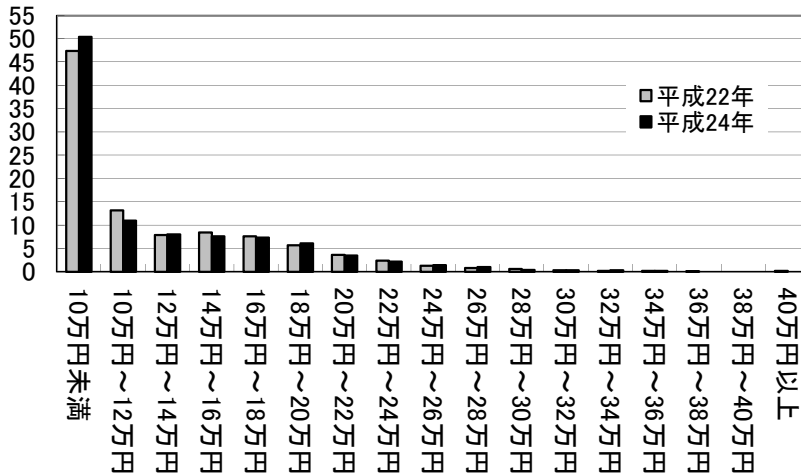
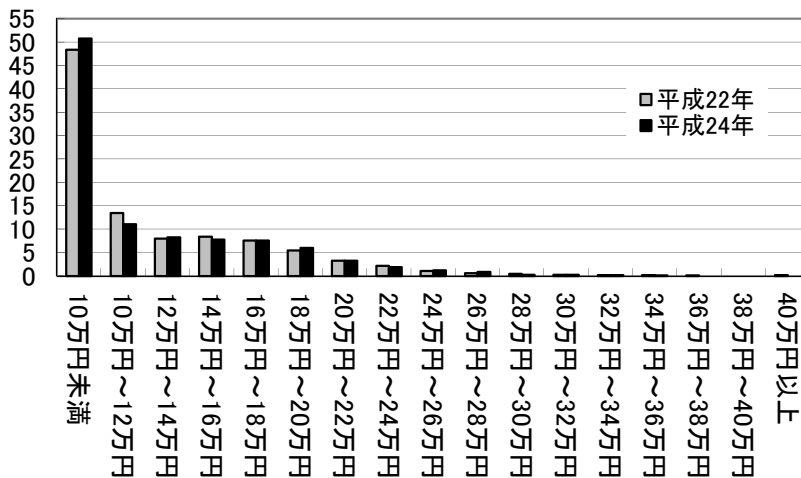


図4 平均給与額別にみた介護職員の構成割合(時給の者)



(参考2)平成24年度に介護職員処遇改善加算の届出をしていない事業所を含めた状況  
職種別にみた介護従事者の平均給与額の状況

(参考2)第1表 職種別にみた介護従事者の平均給与額(月給の者)

		平成24年					平成23年			差		
		介護従事者数 (集計対象数)	平均年齢 (単位:歳)	平均勤続年数 (単位:年)	実労働時間数 (単位:時間)	平均給与額 (単位:円)	介護従事者数 (集計対象数)	実労働時間数 (単位:時間)	平均給与額 (単位:円)	実労働時間数 (単位:時間)	平均給与額 (単位:円)	
月給の者	常勤の者	39,825	42.1	7.3	160.8	296,160	39,320	162.5	290,300	△ 1.7	5,860	
	非常勤の者	844	52.1	6.1	83.7	154,610	891	82.6	151,510	1.1	3,100	
	介護職員※	常勤の者	21,785	40.6	6.7	161.9	274,200	21,367	163.3	268,330	△ 1.4	5,870
		非常勤の者	522	52.2	5.5	85.2	136,200	555	83.4	134,150	1.8	2,050
	看護職員	常勤の者	6,246	48.0	9.2	158.1	365,570	6,233	160.2	358,600	△ 2.1	6,970
		非常勤の者	105	54.4	6.1	91.0	196,400	111	89.9	185,660	1.1	10,740
	生活相談員・支援相談員	常勤の者	4,682	40.3	8.3	161.8	316,480	4,647	164.9	309,730	△ 3.1	6,750
		非常勤の者	35	48.5	8.1	69.3	238,440	43	64.6	222,290	4.7	16,150
	理学療法士、作業療法士、 言語聴覚士又は機能訓練指導員	常勤の者	2,752	37.5	6.4	158.2	350,610	2,733	160.8	342,400	△ 2.6	8,210
		非常勤の者	45	44.5	8.2	64.9	269,920	47	67.0	271,220	△ 2.1	△ 1,300
	介護支援専門員	常勤の者	4,360	47.9	8.9	157.0	331,640	4,340	159.6	325,150	△ 2.6	6,490
		非常勤の者	137	52.5	7.8	78.6	180,500	135	81.1	177,470	△ 2.5	3,030

注) 介護従事者の平均給与額は以下により算出

月給の者: 基本給(月額) + 手当 + 一時金(4~9月支給金額の1/6)

※訪問介護員を含む

(参考2)第2表 職種別にみた介護従事者の平均給与額(日給の者)

		平成24年					平成23年			差		
		介護従事者数 (集計対象数)	平均年齢 (単位:歳)	平均勤続年数 (単位:年)	実労働日数 (単位:日)	平均給与額 (単位:円)	介護従事者数 (集計対象数)	実労働日数 (単位:日)	平均給与額 (単位:円)	実労働日数 (単位:日)	平均給与額 (単位:円)	
日給の者	常勤の者	735	45.3	5.6	20.8	202,940	793	21.0	198,150	△ 0.2	4,790	
	非常勤の者	338	49.6	5.7	11.9	112,560	344	12.1	114,130	△ 0.2	△ 1,570	
	介護職員※	常勤の者	622	44.5	5.3	20.8	201,080	677	21.1	196,080	△ 0.3	5,000
		非常勤の者	172	51.4	5.8	13.8	120,180	174	14.1	122,750	△ 0.3	△ 2,570
	看護職員	常勤の者	68	52.8	7.9	20.4	227,220	70	20.3	227,610	0.1	△ 390
		非常勤の者	77	51.8	5.5	10.2	114,640	77	10.7	118,270	△ 0.5	△ 3,630
	生活相談員・支援相談員	常勤の者	13	47.4	10.6	21.7	212,460	15	21.8	200,790	△ 0.1	11,670
		非常勤の者	-	-	-	-	-	-	-	-	-	-
	理学療法士、作業療法士、 言語聴覚士又は機能訓練指導員	常勤の者	17	51.1	4.0	20.2	196,400	16	20.7	195,010	△ 0.5	1,390
		非常勤の者	66	36.9	5.5	5.2	72,950	68	6.0	81,020	△ 0.8	△ 8,070
	介護支援専門員	常勤の者	15	54.9	9.3	20.1	207,750	15	20.3	210,700	△ 0.2	△ 2,950
		非常勤の者	16	54.8	5.0	14.2	134,060	17	11.6	108,350	2.6	25,710

注) 介護従事者の平均給与額は以下により算出

日給の者: 基本給(日額) × 実労働日数 + 手当 + 一時金(4~9月支給金額の1/6)

※訪問介護員を含む

(参考2) 第3表 職種別にみた介護従事者の平均給与額(時給の者)

		平成24年					平成23年			差	
		介護従事者数 (集計対象数)	平均 年齢 (単位:歳)	平均勤続 年数 (単位:年)	実労働 時間数 (単位:時間)	平均給与額 (単位:円)	介護従事者数 (集計対象数)	実労働 時間数 (単位:時間)	平均給与額 (単位:円)	実労働 時間数 (単位:時間)	平均給与額 (単位:円)
時給の者	常勤の者	2,337	48.2	5.1	164.0	197,240	2,522	165.5	192,790	△ 1.5	4,450
	非常勤の者	8,959	51.9	5.4	73.7	94,270	9,172	75.4	94,710	△ 1.7	△ 440
介護職員※	常勤の者	1,941	47.9	4.9	164.7	192,150	2,099	166.1	188,120	△ 1.4	4,030
	非常勤の者	6,747	52.0	5.5	73.4	90,840	6,918	75.2	91,480	△ 1.8	△ 640
看護職員	常勤の者	219	51.0	6.4	156.6	238,590	216	159.5	232,620	△ 2.9	5,970
	非常勤の者	1,584	52.1	4.8	76.7	114,300	1,588	77.4	113,440	△ 0.7	860
生活相談員・支援相談員	常勤の者	65	44.4	5.8	164.0	208,250	80	168.6	200,850	△ 4.6	7,400
	非常勤の者	95	47.7	4.8	93.0	99,840	105	96.3	104,130	△ 3.3	△ 4,290
理学療法士、作業療法士、 言語聴覚士又は機能訓練指導員	常勤の者	45	52.6	6.1	160.9	230,590	48	162.4	223,780	△ 1.5	6,810
	非常勤の者	329	46.6	4.4	48.9	86,020	342	51.3	87,540	△ 2.4	△ 1,520
介護支援専門員	常勤の者	67	52.9	7.9	158.1	264,590	79	156.9	249,200	1.2	15,390
	非常勤の者	204	53.0	6.3	93.3	140,180	219	92.5	137,570	0.8	2,610

注) 介護従事者の平均給与額は以下により算出

時給の者: 基本給(時給) × 実労働時間 + 手当 + 一時金(4~9月支給金額の1/6)

※訪問介護員を含む