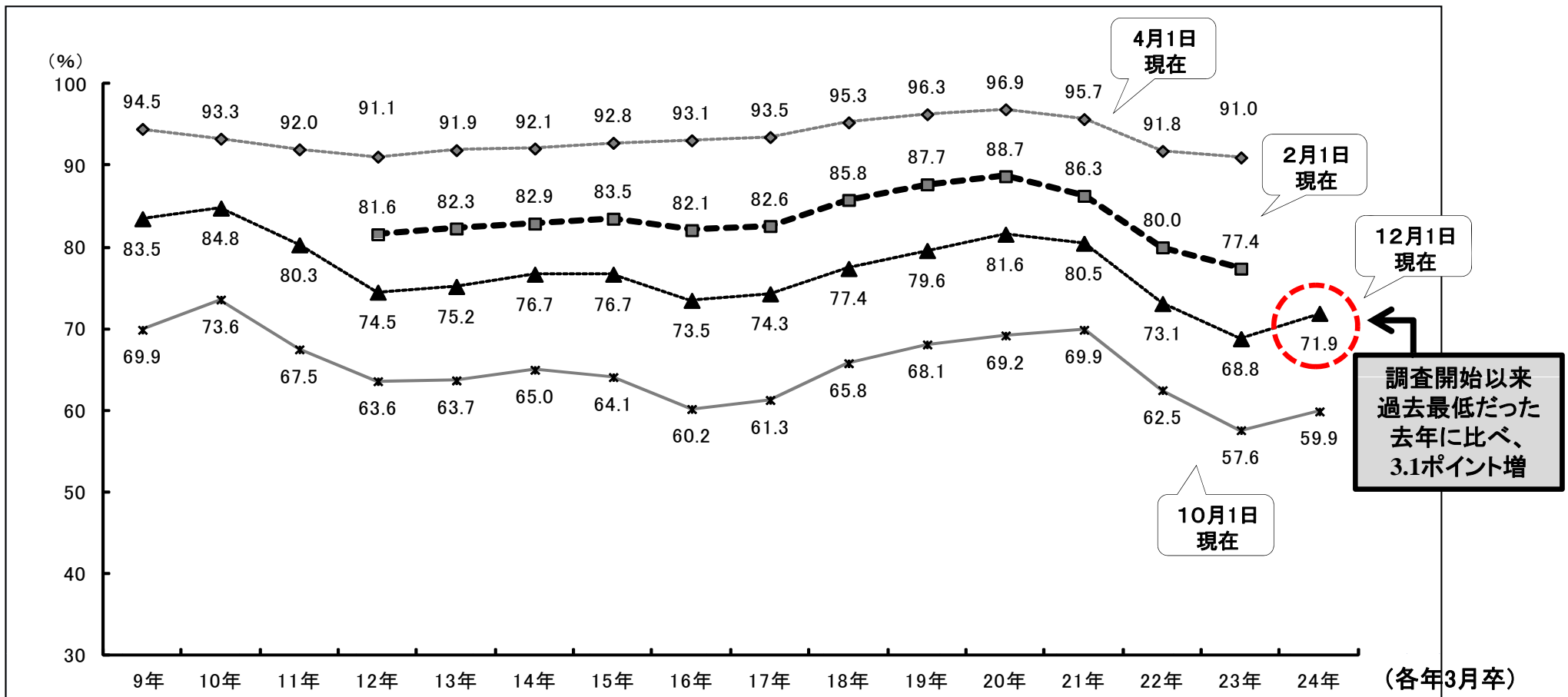


新規大学卒業者の内定率の推移

○ 今春の新規大卒者の就職環境は、厳しい状況（12月1日現在）。

- ・ 就職内定率は71.9%。前年同期差は3.1ポイント増。
- ・ 就職内定者数は29万9千人 前年同期比7.4%増

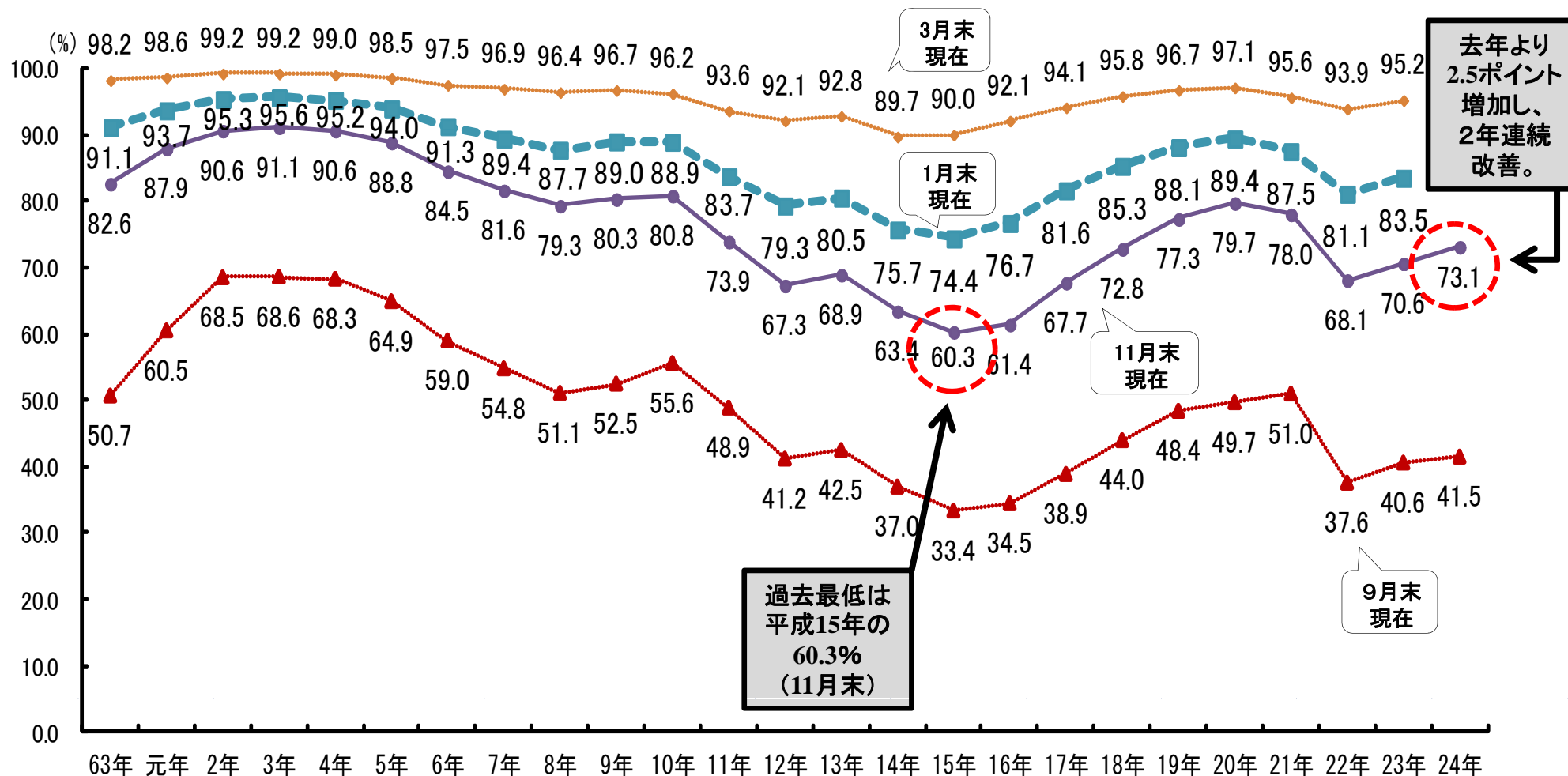
※ 文部科学省「学校基本調査」から推計した卒業予定者数に本調査結果（就職希望率、就職内定率）を乗じて推計した数値



(資料出所)「大学等卒業予定者就職内定状況調査」(厚生労働省・文部科学省)
 (注)内定率とは、就職希望者に占める内定取得者の割合。

新規高校卒業者の内定率の推移

- 今春の新規高卒者の就職環境は、回復しつつも厳しい状況（11月末）。
 - ・ 就職内定率は73.1%。前年同期差2.5ポイント増。
 - ・ 就職内定者数 12万4千人（前年同期比4.5%増）



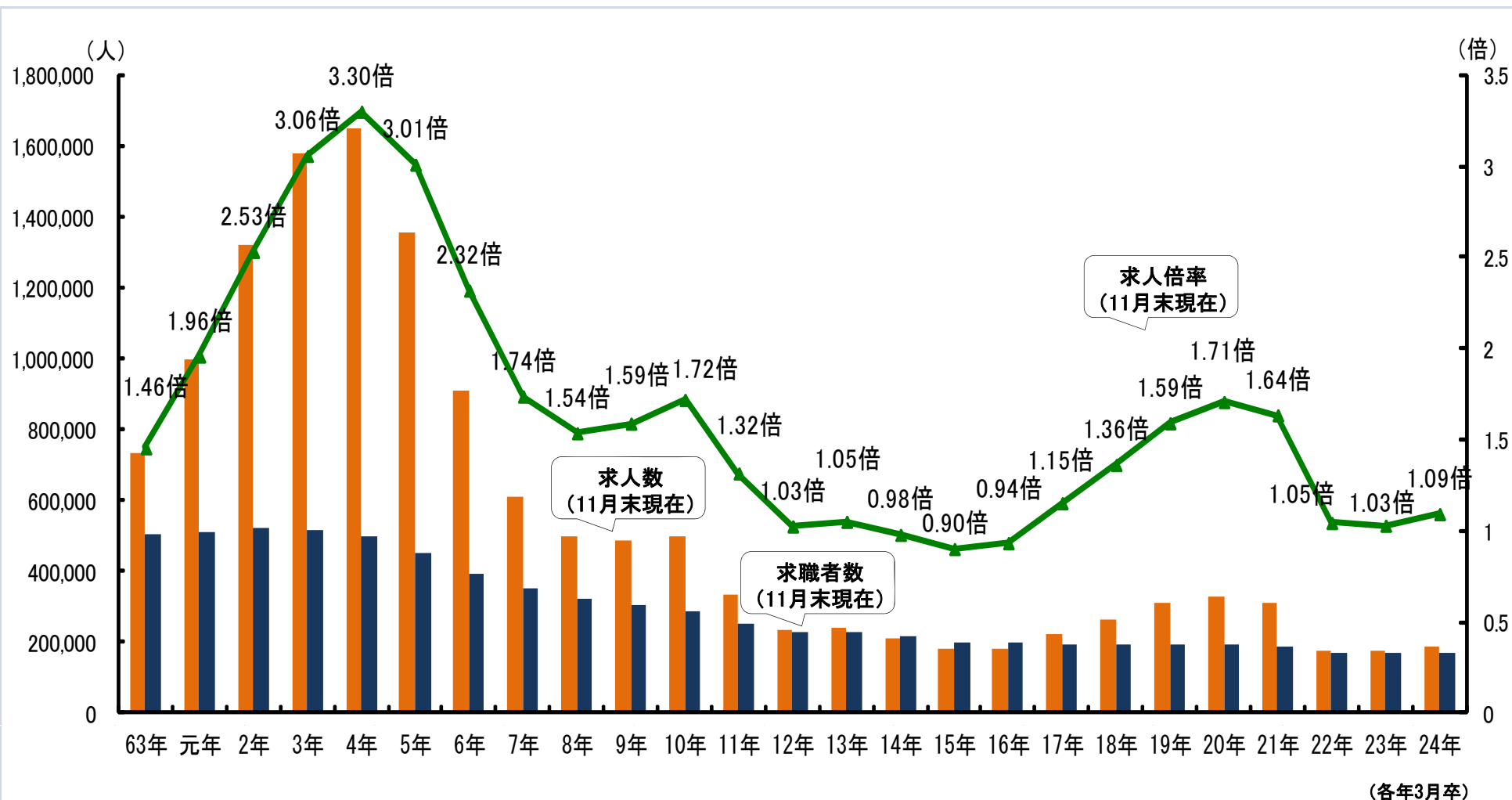
(資料出所)職業安定業務統計

(注)求職者数とは、学校又は公共職業安定所の紹介を希望する者の数

(各年3月卒)

新規高校卒業者の求人・求職状況の推移

- 今春の新規高卒者の就職環境は、厳しい状況（11月末）。
 - ・ 求人倍率は1.09倍。前年同期差は0.06ポイント増加。
 - ・ 求人数は18万6千人（前年同期比7.2%増）
 - ・ 求職者数は17万人（前年同期比1.7%増）



(資料出所)職業安定業務統計

(注)求職者数とは、学校又は公共職業安定所の紹介を希望する者の数



報道関係者各位

平成 24 年 1 月 17 日

【照会先】

職業安定局 派遣・有期労働対策部

企画課 若年者雇用対策室

室長 久知良 俊二 (内線 5862)

室長補佐 伊藤 浩之 (内線 5333)

(代表電話) 03(5253)1111

(直通電話) 03(3597)0331

平成23年度「高校・中学新卒者の求人・求職・内定状況」取りまとめ

～高校生の就職内定率は 73.1%。被災三県はすべて上昇～

厚生労働省は 17 日、平成 24 年 3 月に高校や中学を卒業する生徒について、平成 23 年 11 月末現在の求人・求職・内定状況を取りまとめました。対象は、学校や公共職業安定所からの職業紹介を希望した生徒です。

【高校新卒者】(第 1 表)

- 就職内定率 73.1%で、前年同期比 2.5 ポイントの増。
- 就職内定者数 約 12 万 4 千人で、同 4.5%の増。
- 求人数 約 18 万 6 千人で、同 7.2%の増。
- 求職者数 約 17 万人で、同 1.0%の増。
- 求人倍率 1.09 倍で、同 0.06 ポイントの増。

(被災 3 県の状況)

岩手県では就職内定率 80.1%で、前年同期比 3.9 ポイントの増。

宮城県では就職内定率 71.0%で、同 15.9 ポイントの増 (※)。

福島県では就職内定率 73.3%で、同 6.9 ポイントの増。

※宮城県における 11 月末時点の前年同期比の上昇幅としては調査開始以来最大

【中学新卒者】(第 2 表)

- 求人数 816 人で、前年同期比 12.3%の減。
- 求職者数 1,836 人で、同 20.0%の減。
- 求人倍率 0.44 倍で、同 0.03 ポイントの増。

(参 考)

平成 24 年 3 月高校・中学新卒者の選考・内定開始期日は、文部科学省・厚生労働省により、次のように定められています。

- ・ 高 校 平成 23 年 9 月 16 日以降
- ・ 中学校 平成 24 年 1 月 1 日以降（積雪指定地域では、平成 23 年 12 月 1 日以降）

【参考：就職支援のための取組】

厚生労働省においては、今般、文部科学省及び経済産業省との連携により、未内定者を対象とした「卒業前最後の集中支援 2012」に取り組むこととしました。

対策の詳細等については 1 月 17 日公表の「新規学校卒業予定者の厳しい就職環境を踏まえた就職支援の強化」をご覧ください。

第1表 平成24年3月高校新卒者の地域別求人・求職・就職内定状況

(平成23年11月末現在)

	求人数		求職者数						就職内定者数						求人倍率		就職内定率							
	人	%	男女計		うち男子		うち女子		人	%	男女計		うち男子		うち女子		倍	ポイント	男女計		うち男子		うち女子	
			前年比	前年比	前年比	前年比	前年比	前年比			前年比	前年比	前年差	前年差	前年差	前年差			前年差	前年差	前年差			
計	186,333	7.2	170,191	1.0	98,098	1.5	72,093	0.3	124,362	4.5	76,286	4.2	48,076	5.0	1.09	0.06	73.1	2.5	77.8	2.0	66.7	3.0		
北海道	6,557	9.4	8,716	△0.2	4,403	1.0	4,313	△1.3	4,513	2.8	2,586	5.5	1,927	△0.6	0.75	0.06	51.8	1.5	58.7	2.5	44.7	0.4		
東北	16,494	17.1	21,966	△2.8	12,509	△1.4	9,457	△4.5	15,967	6.5	9,617	7.6	6,350	4.9	0.75	0.13	72.7	6.3	76.9	6.4	67.1	6.0		
関東	24,517	5.8	22,938	1.8	12,964	2.4	9,974	1.2	16,487	4.0	9,884	4.3	6,603	3.6	1.07	0.04	71.9	1.5	76.2	1.4	66.2	1.5		
京浜	24,823	△4.1	10,275	△2.4	6,084	△0.9	4,191	△4.6	6,328	△1.3	3,975	△1.6	2,353	△0.7	2.42	△0.04	61.6	0.7	65.3	△0.5	56.1	2.2		
甲信越	7,574	7.1	7,467	3.5	4,407	4.9	3,060	1.5	5,734	6.1	3,496	5.6	2,238	6.8	1.01	0.03	76.8	1.9	79.3	0.5	73.1	3.6		
北陸	6,575	18.0	5,234	3.9	3,097	2.4	2,137	6.2	4,592	5.4	2,777	3.9	1,815	7.9	1.26	0.15	87.7	1.2	89.7	1.3	84.9	1.3		
東海	32,273	8.0	24,873	3.3	14,341	3.9	10,532	2.5	20,644	5.4	12,516	5.6	8,128	5.1	1.30	0.06	83.0	1.7	87.3	1.4	77.2	2.0		
近畿	4,404	3.6	5,087	1.0	2,905	△1.6	2,182	4.8	3,756	3.0	2,323	0.9	1,433	6.7	0.87	0.03	73.8	1.4	80.0	2.0	65.7	1.2		
京阪神	23,079	2.5	15,312	0.8	9,281	2.3	6,031	△1.5	11,112	3.2	7,175	3.0	3,937	3.5	1.51	0.03	72.6	1.7	77.3	0.5	65.3	3.2		
山陰	2,067	13.4	2,499	△1.2	1,456	△0.7	1,043	△1.9	1,827	2.1	1,113	1.8	714	2.6	0.83	0.11	73.1	2.4	76.4	1.8	68.5	3.0		
山陽	11,100	5.9	9,941	3.5	6,126	3.4	3,815	3.5	7,771	4.5	5,103	3.3	2,668	7.1	1.12	0.03	78.2	0.8	83.3	△0.1	69.9	2.3		
四国	6,743	20.8	6,563	4.2	3,863	4.1	2,700	4.5	4,982	7.9	3,122	7.7	1,860	8.2	1.03	0.14	75.9	2.6	80.8	2.7	68.9	2.4		
北九州	10,239	12.9	13,085	0.8	7,417	△0.9	5,668	3.0	9,336	5.9	5,802	2.9	3,534	11.3	0.78	0.08	71.3	3.4	78.2	2.8	62.4	4.7		
南九州	9,888	17.8	16,235	0.7	9,245	1.4	6,990	△0.3	11,313	3.4	6,797	2.7	4,516	4.4	0.61	0.09	69.7	1.8	73.5	0.9	64.6	2.9		

注1 求職者数とは、学校又は公共職業安定所の紹介を希望する者のみの数である。

注2 地域区分は次のとおりである。

東北(青森、岩手、宮城、秋田、山形、福島)、関東(茨城、栃木、群馬、埼玉、千葉)、京浜(東京、神奈川)、甲信越(新潟、山梨、長野)、北陸(富山、石川、福井)、東海(岐阜、静岡、愛知、三重)、近畿(滋賀、奈良、和歌山)、京阪神(京都、大阪、兵庫)、山陰(鳥取、島根)、山陽(岡山、広島、山口)、四国(徳島、香川、愛媛、高知)、北九州(福岡、佐賀、長崎)、南九州(熊本、大分、宮崎、鹿児島、沖縄)

注3 ()内は、前年同期における状況である。

第2表 平成24年3月中学新卒者の求人・求職状況

(平成23年11月末現在)

	求人数		求職者数						求人倍率	
	人	%	男女計		うち男子		うち女子		倍	ポイント
			前年比	前年比	前年比	前年比	前年比	前年比		
計	816	△12.3	1,836	△20.0	1,328	△16.2	508	△28.3	0.44	0.03

注1 求職者数とは、学校又は公共職業安定所の紹介を希望する者のみの数である。

注2 ()内は、前年同期における状況である。

第3表 高校新卒者の都道府県別求人・求職・就職内定状況

(平成23年11月末現在)

都道府県	地域区分	求人数(人)		求職者数(人)				就職内定者数(人)				求人倍率(倍)		就職内定率(%)			
		前年比(%)	男女計	前年比(%)	男子	女子	前年比(%)	男子	女子	前年比(%)	男女計	前年比(%)	男女計	前年比(%)	男子	女子	
																	前年比(%)
北海道	北海道	6,557	9.4	8,716	△ 0.2	4,403	4,313	4,513	2.8	2,586	1,927	0.75	0.06	51.8	1.5	58.7	44.7
青森	東北	1,744	4.8	3,984	3.3	2,163	1,821	2,447	2.8	1,479	968	0.44	0.01	61.4	△ 0.3	68.4	53.2
岩手	東北	2,478	22.1	3,406	△ 0.3	1,962	1,444	2,728	4.8	1,642	1,086	0.73	0.14	80.1	3.9	83.7	75.2
宮城	東北	4,389	25.8	4,136	△ 9.2	2,258	1,878	2,936	17.0	1,720	1,216	1.06	0.29	71.0	15.9	76.2	64.7
秋田	東北	1,794	19.0	2,543	△ 0.1	1,532	1,011	1,986	6.4	1,242	744	0.71	0.12	78.1	4.8	81.1	73.6
山形	東北	2,393	17.4	2,692	△ 1.0	1,575	1,117	2,055	3.6	1,200	855	0.89	0.14	76.3	3.4	76.2	76.5
福島	東北	3,696	10.1	5,205	△ 5.3	3,019	2,186	3,815	4.5	2,334	1,481	0.71	0.10	73.3	6.9	77.3	67.7
茨城	関東	4,952	8.5	4,717	△ 2.1	2,754	1,963	3,158	0.2	2,012	1,146	1.05	0.10	66.9	1.4	73.1	58.4
栃木	関東	3,521	8.6	3,486	3.1	2,068	1,418	2,735	4.8	1,713	1,022	1.01	0.05	78.5	1.3	82.8	72.1
群馬	関東	3,689	3.2	2,879	1.2	1,693	1,186	2,297	5.1	1,425	872	1.28	0.02	79.8	3.0	84.2	73.5
埼玉	関東	6,953	2.4	6,398	1.4	3,408	2,990	4,710	3.4	2,600	2,110	1.09	0.01	73.6	1.4	76.3	70.6
千葉	関東	5,402	7.9	5,458	5.4	3,041	2,417	3,587	7.2	2,134	1,453	0.99	0.02	65.7	1.1	70.2	60.1
東京	京浜	18,983	△ 5.6	5,531	0.7	3,273	2,258	3,559	1.1	2,242	1,317	3.43	△ 0.23	64.3	0.2	68.5	58.3
神奈川	京浜	5,840	1.4	4,744	△ 5.9	2,811	1,933	2,769	△ 4.2	1,733	1,036	1.23	0.09	58.4	1.1	61.7	53.6
新潟	甲信越	3,592	5.6	3,528	2.0	1,998	1,530	2,648	5.1	1,564	1,084	1.02	0.04	75.1	2.3	78.3	70.8
富山	北陸	2,259	16.4	1,728	5.0	1,096	632	1,507	5.4	987	520	1.31	0.13	87.2	0.3	90.1	82.3
石川	北陸	2,434	21.5	1,962	7.0	1,154	808	1,719	10.5	1,016	703	1.24	0.15	87.6	2.8	88.0	87.0
福井	北陸	1,882	15.4	1,544	△ 1.0	847	697	1,366	△ 0.3	774	592	1.22	0.17	88.5	0.6	91.4	84.9
山梨	甲信越	1,125	6.7	1,141	0.7	679	462	896	1.9	560	336	0.99	0.06	78.5	0.9	82.5	72.7
長野	甲信越	2,857	9.2	2,798	6.7	1,730	1,068	2,190	9.1	1,372	818	1.02	0.02	78.3	1.7	79.3	76.6
岐阜	東海	4,247	5.6	4,087	6.9	2,379	1,708	3,405	7.4	2,072	1,333	1.04	△ 0.01	83.3	0.4	87.1	78.0
静岡	東海	6,906	6.8	6,388	1.8	3,568	2,820	4,986	3.7	2,992	1,994	1.08	0.05	78.1	1.5	83.9	70.7
愛知	東海	17,227	8.6	10,571	4.3	6,152	4,419	9,031	8.3	5,470	3,561	1.63	0.07	85.4	3.1	88.9	80.6
三重	東海	3,893	10.0	3,827	△ 0.4	2,242	1,585	3,222	△ 1.3	1,982	1,240	1.02	0.10	84.2	△ 0.8	88.4	78.2
滋賀	近畿	1,949	7.9	2,129	5.9	1,207	922	1,690	7.4	1,025	665	0.92	0.02	79.4	1.2	84.9	72.1
京都	京阪神	2,809	4.4	1,803	7.5	1,069	734	1,316	6.3	823	493	1.56	△ 0.04	73.0	△ 0.8	77.0	67.2
大阪	京阪神	14,012	2.6	7,704	2.2	4,665	3,039	5,406	7.7	3,501	1,905	1.82	0.01	70.2	3.6	75.0	62.7
兵庫	京阪神	6,258	1.6	5,805	△ 2.8	3,547	2,258	4,390	△ 2.7	2,851	1,539	1.08	0.05	75.6	0.1	80.4	68.2
奈良	近畿	1,146	△ 3.3	1,130	△ 9.5	664	466	850	△ 3.4	549	301	1.01	0.06	75.2	4.7	82.7	64.6
和歌山	近畿	1,309	3.9	1,828	2.9	1,034	794	1,216	2.0	749	467	0.72	0.01	66.5	△ 0.6	72.4	58.8
鳥取	山陰	886	19.1	1,158	△ 0.1	667	491	836	9.6	487	349	0.77	0.13	72.2	6.4	73.0	71.1
島根	山陰	1,181	9.5	1,341	△ 2.1	789	552	991	△ 3.4	626	365	0.88	0.09	73.9	△ 1.0	79.3	66.1
岡山	山陽	3,777	14.6	3,606	1.7	2,315	1,291	2,812	3.5	1,917	895	1.05	0.12	78.0	1.4	82.8	69.3
広島	山陽	4,549	△ 0.4	3,145	8.0	1,864	1,281	2,361	6.6	1,508	853	1.45	△ 0.12	75.1	△ 0.9	80.9	66.6
山口	山陽	2,774	5.9	3,190	1.2	1,947	1,243	2,598	3.8	1,678	920	0.87	0.04	81.4	2.0	86.2	74.0
徳島	四国	1,330	27.8	1,538	13.2	962	576	1,232	13.5	813	419	0.86	0.09	80.1	0.3	84.5	72.7
香川	四国	2,390	30.3	1,410	4.4	820	590	1,181	14.3	708	473	1.70	0.34	83.8	7.3	86.3	80.2
愛媛	四国	2,358	9.8	2,395	△ 3.3	1,373	1,022	1,790	0.3	1,078	712	0.98	0.11	74.7	2.6	78.5	69.7
高知	四国	665	18.5	1,220	9.9	708	512	779	9.1	523	256	0.55	0.04	63.9	△ 0.4	73.9	50.0
福岡	北九州	6,415	15.5	6,778	3.0	3,823	2,955	4,564	8.0	2,880	1,684	0.95	0.11	67.3	3.1	75.3	57.0
佐賀	北九州	1,881	12.9	2,543	△ 5.6	1,482	1,061	2,074	1.4	1,259	815	0.74	0.12	81.6	5.7	85.0	76.8
長崎	北九州	1,943	5.0	3,764	1.4	2,112	1,652	2,698	6.0	1,663	1,035	0.52	0.02	71.7	3.1	78.7	62.7
熊本	南九州	2,209	20.8	3,880	△ 0.2	2,248	1,632	2,728	5.7	1,669	1,059	0.57	0.10	70.3	3.9	74.2	64.9
大分	南九州	2,526	6.4	2,869	8.1	1,655	1,214	2,199	8.6	1,341	858	0.88	△ 0.01	76.6	0.3	81.0	70.7
宮崎	南九州	1,801	19.8	2,850	0.9	1,698	1,152	2,143	8.7	1,363	780	0.63	0.10	75.2	5.4	80.3	67.7
鹿児島	南九州	2,539	26.6	4,348	△ 2.7	2,376	1,972	3,360	△ 1.7	1,929	1,431	0.58	0.13	77.3	0.8	81.2	72.6
沖縄	南九州	813	18.3	2,288	0.0	1,268	1,020	883	△ 6.8	495	388	0.36	0.06	38.6	△ 2.8	39.0	38.0
合計		186,333	7.2	170,191	1.0	98,098	72,093	124,362	4.5	76,286	48,076	1.09	0.06	73.1	2.5	77.8	66.7

(注) 求職者数とは、学校又は公共職業安定所の紹介を希望する者のみの数であり、就職内定者数とは、学校又は公共職業安定所の紹介によって内定した者のみの数である。

第4表 高校・中学新卒者の求人・求職・就職内定状況の推移（11月末現在）

卒業年	11月末現在の状況									
	高等学校新卒者						最終の 就職決定率 (ポイント) %	中学校新卒者		
	求人数 (%) 人	求職者数 (%) 人	就職内定者 数 (%) 人	求人倍率 (ポイント) 倍	就職内定率 (ポイント) %	求人数 (%) 人		求職者数 (%) 人	求人倍率 (ポイント) 倍	
昭和63年 3月卒	(-) 735,045	(-) 504,774	(-) 416,991	(-) 1.46	(-) 82.6	(0.4) 99.3	(-) 46,008	(-) 29,167	(-) 1.58	
平成元年 3月卒	(35.9) 998,995	(1.0) 509,864	(7.5) 448,375	(0.50) 1.96	(5.3) 87.9	(0.3) 99.6	(24.7) 57,360	(△ 6.5) 27,258	(0.52) 2.10	
平成2年 3月卒	(31.9) 1,317,928	(2.1) 520,398	(5.2) 471,567	(0.57) 2.53	(2.7) 90.6	(0.0) 99.6	(27.3) 73,024	(△ 12.4) 23,886	(0.96) 3.06	
平成3年 3月卒	(19.9) 1,579,576	(△ 0.8) 516,300	(△ 0.2) 470,389	(0.53) 3.06	(0.5) 91.1	(0.1) 99.7	(13.6) 82,933	(△ 12.6) 20,885	(0.91) 3.97	
平成4年 3月卒	(4.6) 1,651,672	(△ 3.1) 500,136	(△ 3.7) 452,888	(0.24) 3.30	(△0.5) 90.6	(0.0) 99.7	(△ 2.2) 81,080	(△ 15.7) 17,615	(0.63) 4.60	
平成5年 3月卒	(△ 17.9) 1,355,226	(△ 10.0) 449,942	(△ 11.8) 399,379	(△ 0.29) 3.01	(△ 1.8) 88.8	(△ 0.2) 99.5	(△ 23.0) 62,451	(△ 12.2) 15,461	(△ 0.56) 4.04	
平成6年 3月卒	(△ 32.8) 910,833	(△ 12.8) 392,432	(△ 17.0) 331,577	(△ 0.69) 2.32	(△ 4.3) 84.5	(△ 0.6) 98.9	(△ 35.7) 40,158	(△ 9.2) 14,036	(△ 1.18) 2.86	
平成7年 3月卒	(△ 33.0) 609,877	(△ 10.7) 350,498	(△ 13.8) 285,843	(△ 0.58) 1.74	(△ 2.9) 81.6	(△ 0.2) 98.7	(△ 40.7) 23,801	(△ 13.4) 12,149	(△ 0.90) 1.96	
平成8年 3月卒	(△ 18.1) 499,423	(△ 7.4) 324,694	(△ 9.9) 257,477	(△ 0.20) 1.54	(△ 2.3) 79.3	(△ 0.3) 98.4	(△ 30.8) 16,473	(△ 11.4) 10,768	(△ 0.43) 1.53	
平成9年 3月卒	(△ 2.4) 487,194	(△ 5.7) 306,145	(△ 4.5) 245,942	(0.05) 1.59	(1.0) 80.3	(0.1) 98.5	(△ 16.4) 13,769	(△ 9.2) 9,773	(△ 0.12) 1.41	
平成10年 3月卒	(2.4) 498,800	(△ 5.3) 289,893	(△ 4.8) 234,177	(0.13) 1.72	(0.5) 80.8	(△ 0.3) 98.2	(△ 18.7) 11,196	(0.1) 9,782	(△0.27) 1.14	
平成11年 3月卒	(△ 32.6) 336,180	(△ 12.0) 255,082	(△ 19.5) 188,430	(△ 0.40) 1.32	(△ 6.9) 73.9	(△ 1.4) 96.8	(△ 39.4) 6,780	(△ 4.2) 9,376	(△0.42) 0.72	
平成12年 3月卒	(△ 30.6) 233,209	(△ 11.0) 227,009	(△ 19.0) 152,693	(△ 0.29) 1.03	(△ 6.6) 67.3	(△ 1.2) 95.6	(△ 35.4) 4,381	(△ 12.7) 8,183	(△0.18) 0.54	
平成13年 3月卒	(2.2) 238,373	(△ 0.2) 226,460	(2.2) 155,984	(0.02) 1.05	(1.6) 68.9	(0.3) 95.9	(△ 21.0) 3,462	(△ 5.8) 7,712	(△ 0.09) 0.45	
平成14年 3月卒	(△ 11.7) 210,474	(△ 5.2) 214,590	(△ 12.8) 136,041	(△ 0.07) 0.98	(△ 5.5) 63.4	(△ 1.1) 94.8	(△ 17.1) 2,869	(△ 3.7) 7,426	(△ 0.06) 0.39	
平成15年 3月卒	(△ 14.1) 180,756	(△ 6.7) 200,150	(△ 11.3) 120,602	(△ 0.08) 0.90	(△ 3.1) 60.3	(0.3) 95.1	(△ 26.3) 2,115	(△ 19.5) 5,979	(△ 0.04) 0.35	
平成16年 3月卒	(2.0) 184,324	(△ 1.6) 196,961	(0.2) 120,884	(0.04) 0.94	(1.1) 61.4	(0.8) 95.9	(△ 10.9) 1,884	(△ 8.0) 5,499	(△ 0.01) 0.34	
平成17年 3月卒	(21.5) 223,900	(△ 1.6) 193,889	(8.6) 131,282	(0.21) 1.15	(6.3) 67.7	(1.3) 97.2	(4.2) 1,964	(△ 20.1) 4,395	(0.11) 0.45	
平成18年 3月卒	(18.8) 265,968	(0.6) 194,980	(8.1) 141,922	(0.21) 1.36	(5.1) 72.8	(0.9) 98.1	(13.4) 2,227	(△ 7.5) 4,066	(0.10) 0.55	
平成19年 3月卒	(17.4) 312,277	(0.5) 195,961	(6.8) 151,538	(0.23) 1.59	(4.5) 77.3	(0.3) 98.4	(12.0) 2,494	(△ 9.5) 3,680	(0.13) 0.68	
平成20年 3月卒	(5.9) 330,605	(△ 1.3) 193,415	(1.7) 154,114	(0.12) 1.71	(2.4) 79.7	(△ 0.1) 98.3	(4.4) 2,603	(△ 2.9) 3,575	(0.05) 0.73	
平成21年 3月卒	(△ 5.9) 311,127	(△ 1.7) 190,065	(△ 3.8) 148,228	(△ 0.07) 1.64	(△ 1.7) 78.0	(△ 0.5) 97.8	(△ 14.9) 2,215	(△ 13.2) 3,103	(△ 0.02) 0.71	
平成22年 3月卒	(△ 43.7) 175,172	(△ 11.9) 167,450	(△ 23.1) 113,985	(△ 0.59) 1.05	(△ 9.9) 68.1	(△ 0.6) 97.2	(△ 49.9) 1,109	(△ 8.4) 2,842	(△ 0.32) 0.39	
平成23年 3月卒	(△ 0.8) 173,776	(0.6) 168,482	(4.4) 118,999	(△ 0.02) 1.03	(2.5) 70.6	(0.6) 97.8	(△ 16.1) 930	(△ 19.3) 2,294	(0.02) 0.41	
平成24年 3月卒	(7.2) 186,333	(1.0) 170,191	(4.5) 124,362	(0.06) 1.09	(2.5) 73.1	-	(△ 12.3) 816	(△ 20.0) 1,836	(0.03) 0.44	

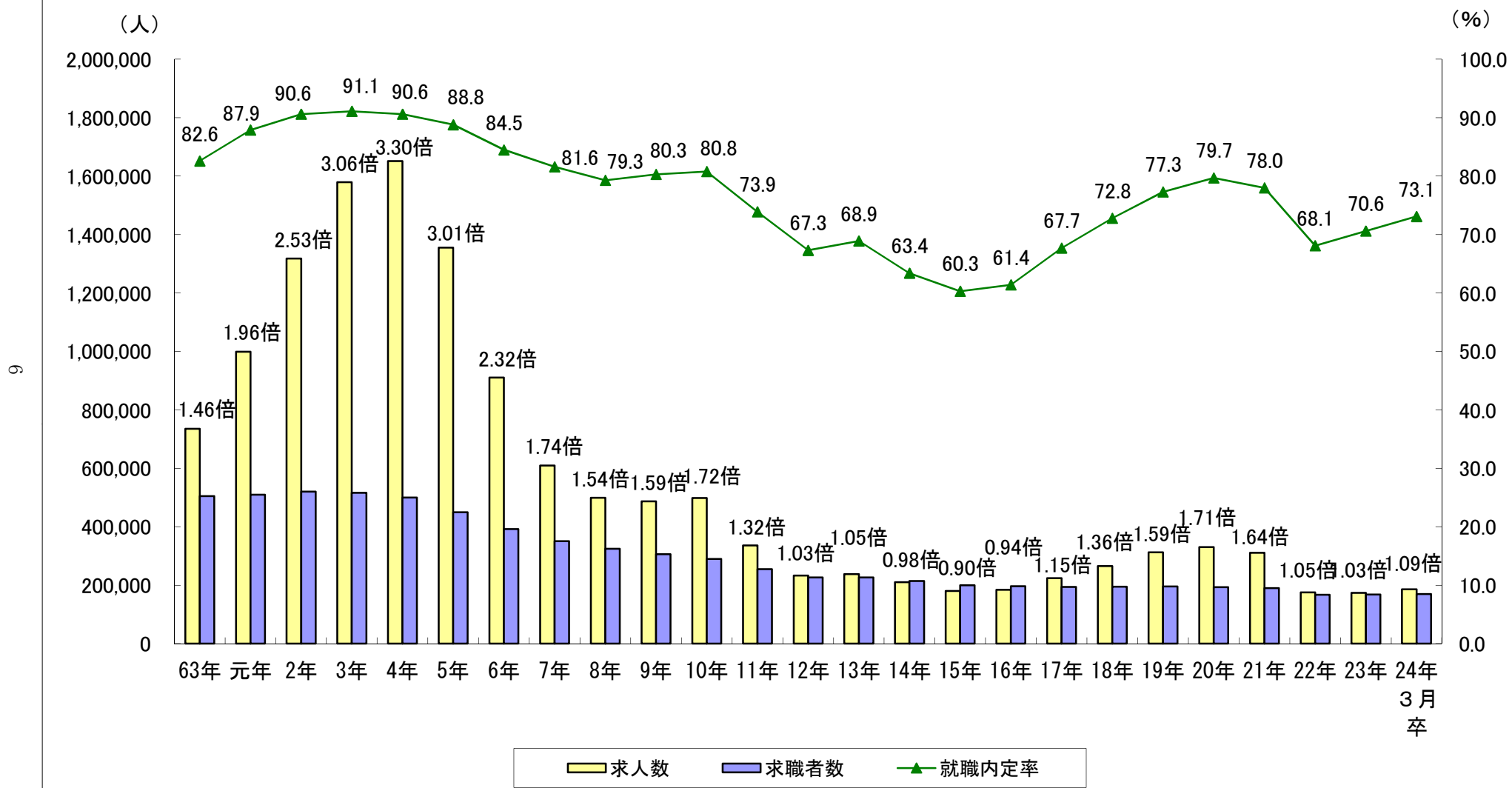
注1 求職者数とは、学校又は公共職業安定所による紹介を希望する者の数であり、就職内定者数とは、学校又は公共職業安定所の紹介によって内定した者の数である。

注2 ()内は前年同期比である。

注3 11月末現在の調査は、昭和63年3月新卒者より行っている。

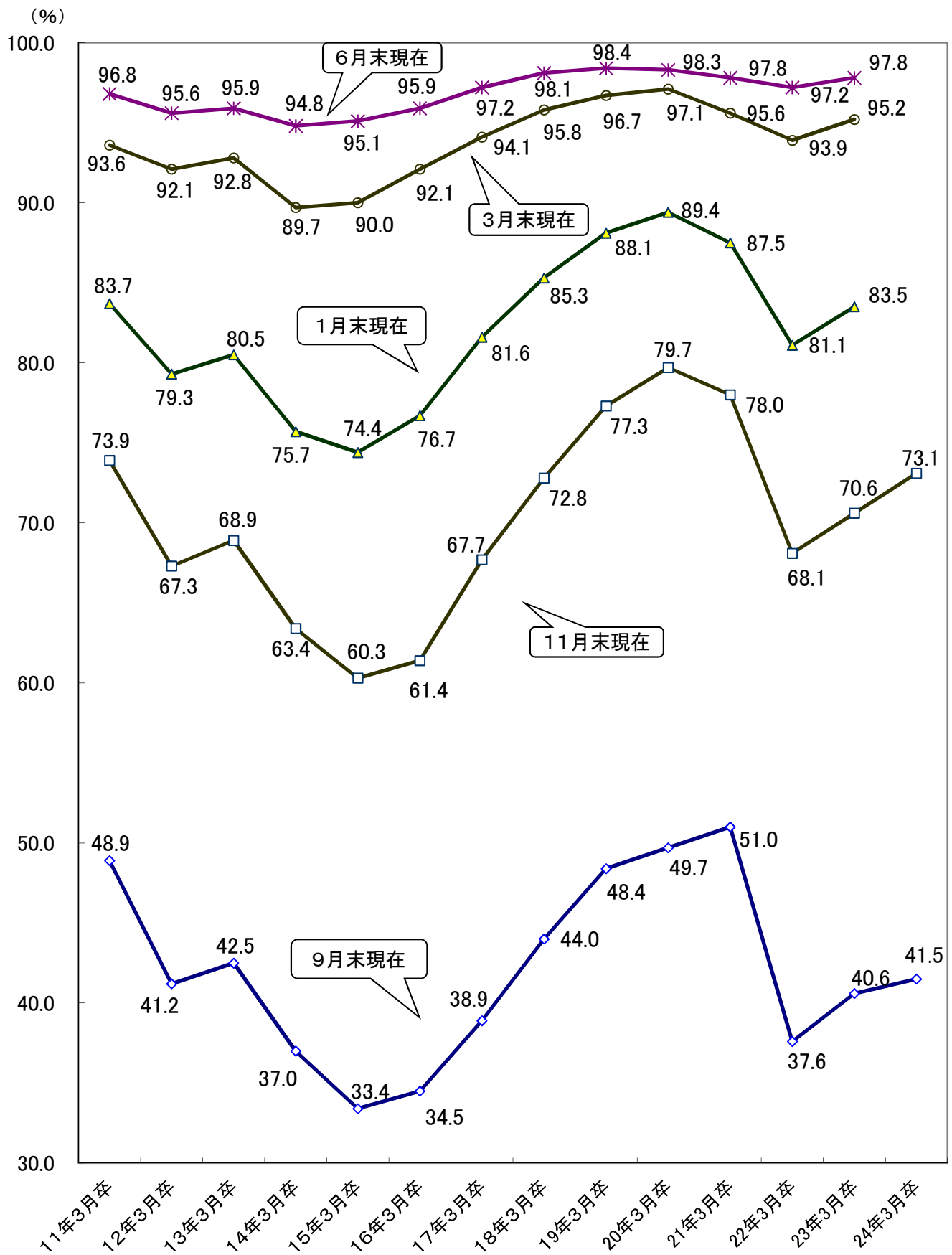
注4 最終の就職決定率は、卒業年の6月末の状況である。

第5表 高校新卒者の求人・求職・就職内定率の推移(11月末現在)



(注)棒グラフの上の値は求人倍率

第6表 高校新卒者の就職内定率の推移



被災3県(岩手・宮城・福島)の状況

	求職者数									就職内定率		
	24年3月卒(人)			23年3月卒(人)			前年同月比(%)			24年3月卒(%)	23年3月卒(%)	前年同月差(ポイント)
	計	県内	県外	計	県内	県外	計	県内	県外			
岩手	3,406	1,959	1,447	3,417	2,012	1,405	▲0.3	▲2.6	3.0	80.1	76.2	3.9
	就職内定者数									県内	県内	県内
	24年3月卒(人)			23年3月卒(人)			前年同月比(%)			73.1	69.5	3.6
	計	県内	県外	計	県内	県外	計	県内	県外	県外	県外	県外
	2,728	1,432	1,296	2,604	1,398	1,206	4.8	2.4	7.5	89.6	85.8	3.8
宮城	求職者数									就職内定率		
	24年3月卒(人)			23年3月卒(人)			前年同月比(%)			24年3月卒(%)	23年3月卒(%)	前年同月差(ポイント)
	計	県内	県外	計	県内	県外	計	県内	県外			
	4,136	3,112	1,024	4,555	3,793	762	▲9.2	▲18.0	34.4	71.0	55.1	15.9
	就職内定者数									県内	県内	県内
	24年3月卒(人)			23年3月卒(人)			前年同月比(%)			66.3	50.4	15.9
計	県内	県外	計	県内	県外	計	県内	県外	県外	県外	県外	
2,936	2,062	874	2,509	1,912	597	17.0	7.8	46.4	85.4	78.3	7.1	
福島	求職者数									就職内定率		
	24年3月卒(人)			23年3月卒(人)			前年同月比(%)			24年3月卒(%)	23年3月卒(%)	前年同月差(ポイント)
	計	県内	県外	計	県内	県外	計	県内	県外			
	5,205	3,599	1,606	5,497	4,221	1,276	▲5.3	▲14.7	25.9	73.3	66.4	6.9
	就職内定者数									県内	県内	県内
	24年3月卒(人)			23年3月卒(人)			前年同月比(%)			68.5	61.1	7.4
計	県内	県外	計	県内	県外	計	県内	県外	県外	県外	県外	
3,815	2,467	1,348	3,649	2,578	1,071	4.5	▲4.3	25.9	83.9	83.9	0.0	

被災地の高校生支援のための各労働局・ハローワークの主な取組

1. 進路指導担当者への説明会

首都圏の労働局・ハローワーク等が開催する高校生向け企業説明会等に、被災地の高校の進路指導担当に出席してもらい、企業とのパイプ作りの機会を提供。
(実施回数: 11回(6月21日～7月29日)、参加被災地域進路担当者: 91人)。

2. 被災者向け求人開拓

被災地の生徒の就職希望地・職種を調査し、これに基づいた求人開拓を実施。
約1,600人分の目標に対し、9月末現在で約1,800人分の被災新規高卒者向けの求人を開拓。

3. 被災者向け就職面接会の支援

(1) 首都圏等の企業による被災地での就職面接会

① 「がんばろう！東北 新規高卒者就職面接会」(10月14日)

参加企業数: 133社 参加者数: 692人

※ 当日は、岩手・宮城・福島の各地域から仙台の会場へのバスを用意

② 「被災地新規高等学校卒業予定者就職面接会」(12月2日)

参加企業数: 30社 参加者数: 46人

※ 当日は、埼玉県の事業所が郡山の会場へ集合

(2) バスの送迎による首都圏の就職面接会への参加

① 11月1日(火) 埼玉会場 埼玉県さいたま市(大宮ソニックシティ)

参加企業数: 108社 参加者数: 35人

② 11月10日(木) 栃木会場 栃木県宇都宮市(ホテル東日本宇都宮)

参加企業数: 51社 参加者数: 11人

③ 11月21日(月) 千葉会場 千葉県千葉市(ホテルポートプラザちば)

参加企業数: 56社 参加者数: 17人

※ 当日は、福島の各地域から会場へのバスを用意