

# 病床区分の見直しについての参考資料 (社会保障・税一体改革成案関係資料)

# 社会保障・税一体改革成案(抄)

## (平成23年6月30日政府・与党社会保障改革検討本部決定)

### I 社会保障改革の全体像

### 2 改革の優先順位と個別分野における具体的改革の方向

#### (2) 個別分野における具体的改革

＜個別分野における主な改革項目(充実／重点化・効率化)＞

#### II 医療・介護等

○ 地域の実情に応じたサービスの提供体制の効率化・重点化と機能強化を図る。  
そのため、診療報酬・介護報酬の体系的見直しと基盤整備のための一括的な法整備を行う。

- ・ 病院・病床機能の分化・強化と連携、地域間・診療科間の偏在の是正、予防対策の強化、在宅医療の充実等、地域包括ケアシステムの構築・ケアマネジメントの機能強化・居住系サービスの充実、施設のユニット化、重点化に伴うマンパワーの増強
- ・ 平均在院日数の減少、外来受診の適正化、ICT活用による重複受診・重複検査・過剰薬剤投与等の削減、介護予防・重度化予防

# 医療提供体制の効率化・重点化と機能強化 ～良質な医療を効率的に～

- 高齢化等に伴う医療ニーズの増大や医療技術の高度化等に対応するため、患者ニーズに応じて入院機能の分化を図り、メリハリを付けて医療資源を投入する。
- 看取り対応も含めた在宅医療の充実・強化、医療と介護の連携強化等を進める。
- これらにより、患者の職場、地域生活等への早期復帰を支援し、平均在院日数の短縮を図る。

所要額（公費）  
2015年  
0.4兆円程度

## <現状>

- 国際的にみて人口当たり医師数が少なく、医師不足・偏在等への対応が急務。
- 国際的にみて人口当たり病床数の多さに対し、病床当たり従事者が少ない。一方で、医療技術の高度化等に伴い医療スタッフの業務は増大。
- 一般病床の役割分担が不明確で、病院の人員配置も手薄。
- 疾病構造が変化する中で、急性期治療を経た患者を受け止める亜急性期、リハビリ等の入院機能や、在宅医療機能などが不足。



## 充 実

### <改革の具体策>

- 医師の確保・偏在対策（地域医療支援センター等）、看護職員確保対策の強化、多職種の連携・協働によるチーム医療の推進。
- 急性期医療への資源集中投入、亜急性期・回復期・慢性期医療への資源投入強化を始めとして手厚い体制へと入院医療の機能強化。  
(例) 高度急性期対応の従事者：現状の約2倍程度(2025年に)  
亜急性期等対応の従事者：コメディカルを中心に現状の約3割程度増(同上)
- 診療所等による総合的な診療や在宅療養支援の強化・評価、訪問看護の計画的整備など、地域における外来・在宅医療の充実。
- 精神病床の機能に応じた体制強化やアウトリーチ（訪問支援）体制整備など、精神保健医療の改革。
- 在宅連携拠点機能の整備や連携パスの普及など、入院から在宅への移行時や医療と介護の間での連携強化。  
(合わせて8,700億円程度)

## 重点化・効率化

### <改革の具体策>

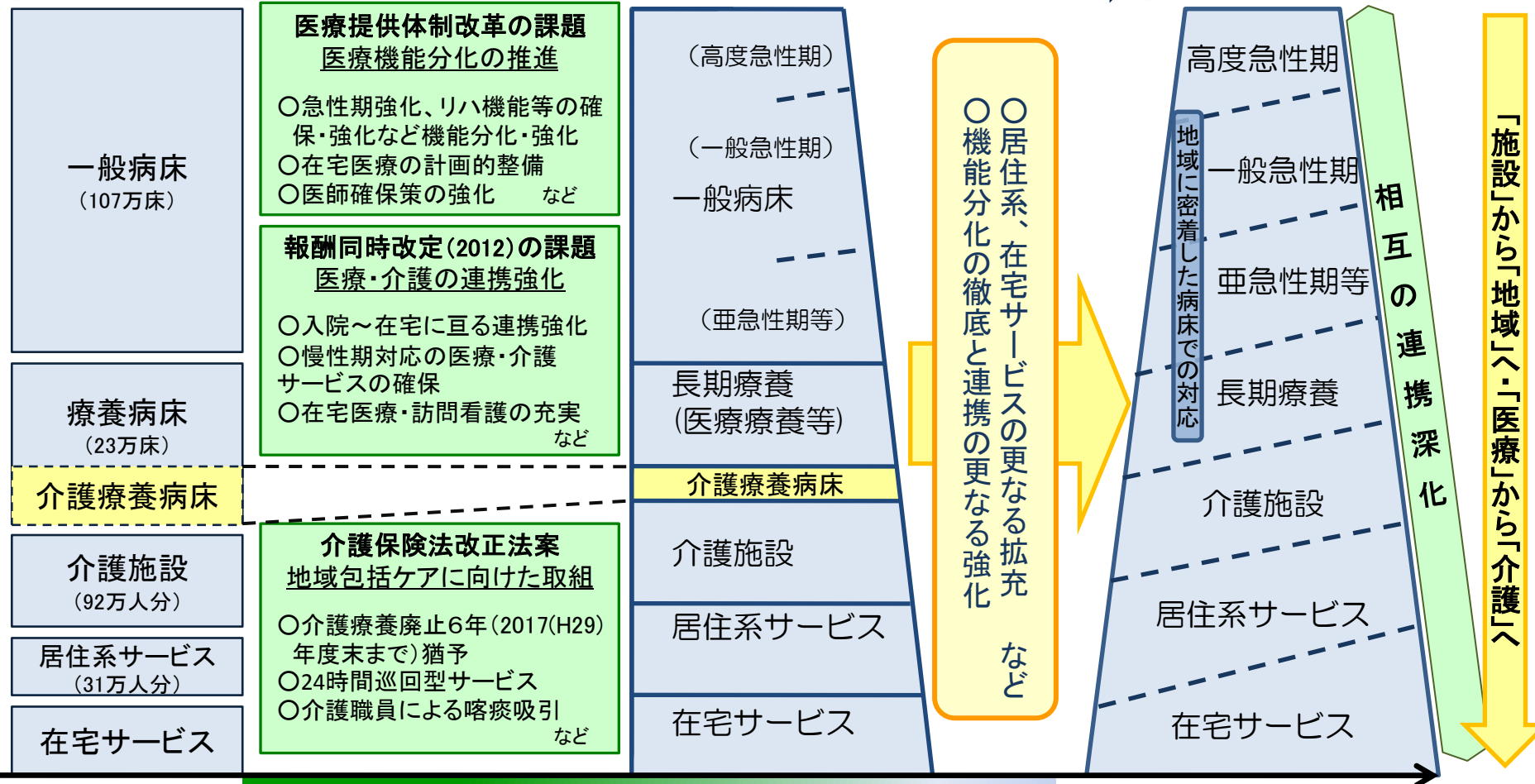
- 医療資源の投入強化等による機能強化、医療機関間や医療と介護の連携の強化等により、平均在院日数の短縮。  
(▲4,300億円程度)

# 将来像に向けての医療・介護機能再編の方向性イメージ

○ 病院・病床機能の役割分担を通じてより効果的・効率的な提供体制を構築するため、「高度急性期」、「一般急性期」、「亜急性期」など、ニーズに合わせた機能分化・集約化と連携強化を図る。併せて、地域の実情に応じて幅広い医療を担う機能も含めて、新たな体制を段階的に構築する。医療機能の分化・強化と効率化の推進によって、高齢化に伴い増大するニーズに対応しつつ、概ね現行の病床数レベルの下でより高機能の体制構築を目指す。

○ 医療ニーズの状態像により、医療・介護サービスの適切な機能分担をするとともに、居住系、在宅サービスを充実する。

【2011(H23)年】 → 【2015(H27)年】 → 【2025(H37)年】



医療・介護の基盤整備・再編のための集中的・計画的な投資

# 医療・介護の提供体制の将来像の例

～機能分化し重層的に住民を支える医療・介護サービスのネットワーク構築～

○日常生活圏域内において、医療、介護、予防、住まいが切れ目なく、継続的かつ一体的に提供される「地域包括ケアシステム」の確立を図る。

○小・中学校区レベル(人口1万人程度の圏域)において日常的な医療・介護サービスが提供され、人口20～30万人レベルで地域の基幹病院機能、都道府県レベルで救命救急・がんなどの高度医療への体制を整備。

## 医療提供体制の充実と重点化・効率化

都道府県域から市町村域まで、重層的に医療サービスを提供

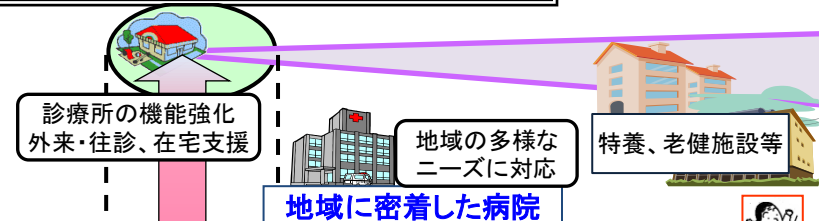
&

## 地域包括ケアの実現(包括的ケアマネジメントの機能強化)

※ 体制整備は被災地のコミュニティ復興において先駆的に実施することも検討

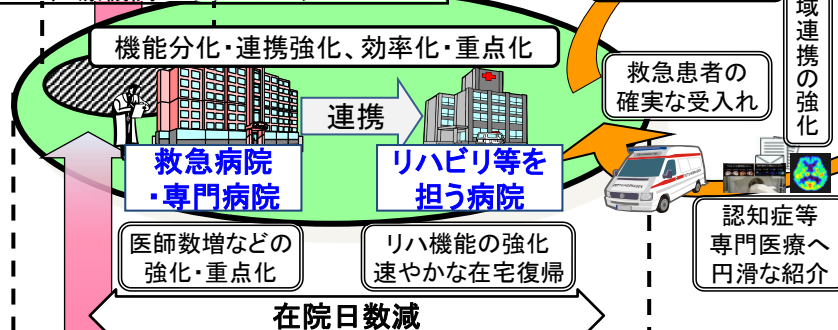
### 市町村レベル:

主治医(総合医を含む)による日常の診療対応



### 人口20～30万レベル:

救急病院など地域の基幹病院を中心とする医療機関のネットワーク



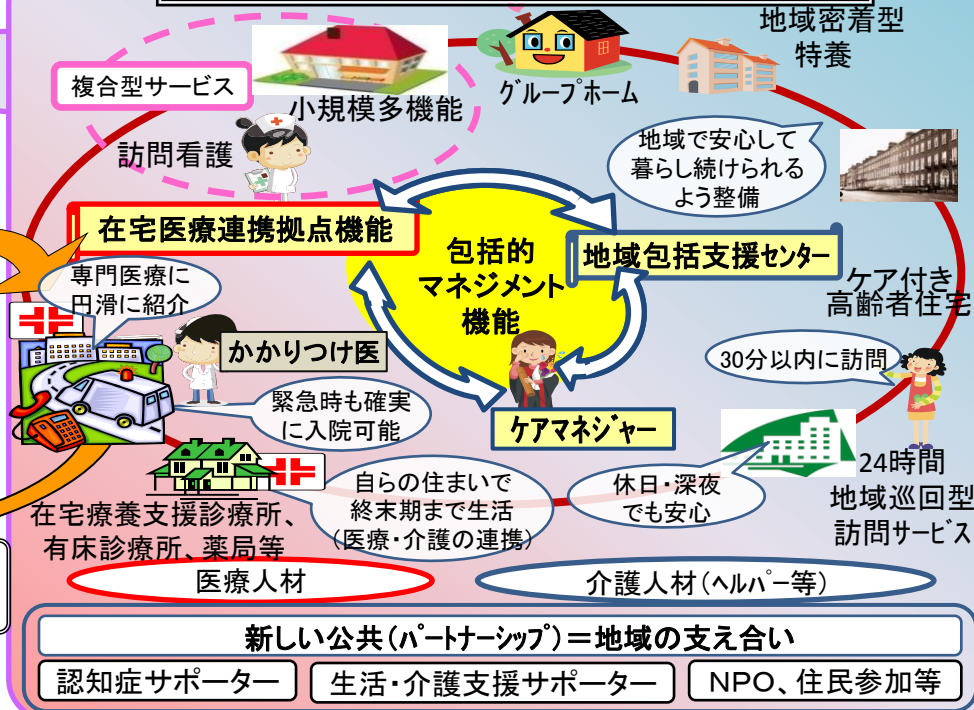
### 都道府県レベル:

救命救急、高度な医療など広域ニーズへの対応体制整備



### 小・中学校区レベル(※):

日常生活の継続支援に必要な医療・介護サービス提供体制



※ 人口1万人程度の圏域。

# 医療・介護サービスの需要と供給（必要ベッド数）の見込み

パターン 1	平成23年度 (2011)	平成37 (2025) 年度			
		現状投影シナリオ	改革シナリオ		
			各ニーズの単純な病床換算	地域一般病床を創設	
高度急性期	【一般病床】 107万床  75%程度 19～20日程度  <div>退院患者数 125万人/月</div>	【一般病床】 129万床  75%程度 19～20日程度  <div>(参考) 急性 15 日程度 高度急性 19～20日程度 一般急性 13～14日程度 亜急性期等 75 日程度 亜急性期等57～58日程度 長期コース 190 日程度  ※推計値  <div>152万人/月</div></div>	【高度急性期】 22万床  70%程度 <div>30万人/月</div> 15～16日程度	【高度急性期】 18万床  70%程度 <div>25万人/月</div> 15～16日程度	【地域一般病床】 24万床 77%程度 19～20日程度  <div>29万人/月</div>
一般急性期			【一般急性期】 46万床  70%程度 <div>109万人/月</div> 9日程度	【一般急性期】 35万床  70%程度 <div>82万人/月</div> 9日程度	
亜急性期・回復期リハ等			【亜急性期等】 35万床  90%程度 <div>16万人/月</div> 60日程度	【亜急性期等】 26万床  90%程度 <div>12万人/月</div> 60日程度	
長期療養（慢性期）	23万床、91%程度 150日程度	34万床、91%程度 150日程度	28万床、91%程度 135日程度		
精神病床	35万床、90%程度 300日程度	37万床、90%程度 300日程度	27万床、90%程度 270日程度		
（入院小計）	166万床、80%程度 30～31日程度	202万床、80%程度 30～31日程度	159万床、81%程度 24日程度	159万床、81%程度 25日程度	
介護施設 特養 老健（老健＋介護療養）	92万人分 48万人分 44万人分	161万人分 86万人分 75万人分	131万人分 72万人分 59万人分		
居住系 特定施設 グループホーム	31万人分 15万人分 16万人分	52万人分 25万人分 27万人分	61万人分 24万人分 37万人分		

（注 1）医療については「万床」はベッド数、「%」は平均稼働率、「日」は平均在院日数、「人/月」は月当たりの退院患者数。介護については、利用者数を表示。

（注 2）「地域一般病床」は、高度急性期の1/6と一般急性期及び亜急性期等の1/4で構成し、新規入退院が若干減少し平均在院日数が若干長めとなるものと、仮定。  
ここでは、地域一般病床は、概ね人口5～7万人未満の自治体に暮らす者（今後2000～3000万人程度で推移）100人当たり1床程度の整備量を仮定。



# (参考)改革シナリオにおける主な充実、重点化・効率化要素(2025年)

		2025年
充 実	急性期医療の改革 (医療資源の集中投入等)	<ul style="list-style-type: none"> <li>・高度急性期の職員等 2倍程度増(単価 約1.9倍)(現行一般病床平均対比でみた場合)</li> <li>・一般急性の職員等 6割程度増(単価 約1.5倍)( " )</li> <li>・亜急性期・回復期リハ等の職員 コメディカルを中心に3割程度の増(単価15%程度増)</li> </ul>
	長期療養・精神医療の改革 (医療資源の集中投入等)	<ul style="list-style-type: none"> <li>・長期療養の職員 コメディカルを中心に1割程度の増(単価5%程度増)</li> <li>・精神病床の職員 コメディカルを中心に3割程度の増(単価15%程度増)</li> </ul>
	在宅医療・在宅介護の推進等 (施設から在宅・地域へ、認知症への対応)	<ul style="list-style-type: none"> <li>・在宅医療利用者数の増 1.4倍程度</li> <li>・居住系・在宅介護利用者 約25万人/日程度増加(現状投影シナリオに対する増)・グループホーム 約10万人/日、小規模多機能 約32万人/日分程度増加(現状投影シナリオに対する増)</li> <li>・定期巡回、随時対応 約15万人/日分程度整備</li> </ul>
	医療・介護従事者数の増加	<ul style="list-style-type: none"> <li>・全体で2011年の1.5～1.6倍程度まで増</li> </ul>
	その他各サービスにおける充実、 サービス間の連携強化など	<ul style="list-style-type: none"> <li>・介護施設におけるユニットケアの普及、在宅介護サービス利用量の増大等各種サービスの充実</li> <li>・介護職員の処遇改善(単価の上昇)</li> <li>・地域連携推進のためMSW等の増(上記医療機関の職員増に加えて1～2中学校区に1名程度増)など</li> </ul>
重 点 化 ・ 効 率 化	急性期医療の改革 (平均在院日数の短縮等)  ※ 早期の退院・在宅復帰に伴い 患者のQOLも向上	<ul style="list-style-type: none"> <li>・高度急性期 : 平均在院日数 15～16日程度</li> <li>・一般急性期 : 平均在院日数 9 日程度</li> <li>・亜急性期・回復期等 : 平均在院日数 60 日程度 (パターン1の場合)</li> </ul> <p>( 現行一般病床についてみると、平均在院日数19～20日程度[急性期15日程度(高度急性19～20日程度、一般急性13～14日程度)、亜急性期等75日程度]とみられる。 )</p>
	長期療養・精神医療の改革 (平均在院日数の短縮等)	<ul style="list-style-type: none"> <li>・長期療養 在院日数1割程度減少</li> <li>・精神病床 在院日数1割程度減少、入院2割程度減少</li> </ul>
	在宅医療・在宅介護の推進等 (施設から在宅・地域へ)	<ul style="list-style-type: none"> <li>・入院・介護施設入所者 約60万人/日程度減少(現状投影シナリオに対する減)</li> </ul>
	予防(生活習慣病・介護)・地域連携 ・ICTの活用等	<ul style="list-style-type: none"> <li>・生活習慣病予防や介護予防・地域連携・ICTの活用等により、医療については外来患者数5%程度減少(入院ニーズの減少に伴い増加する分を除く)、介護については要介護者等3%程度減少</li> </ul>
	医薬品・医療機器に関する効率化等	<ul style="list-style-type: none"> <li>・伸び率として、△0.1%程度(医療の伸び率ケース①の場合)</li> <li>( 現状投影シナリオでも織り込み。後発医薬品の使用促進については、設定した伸び率に、最近の普及の傾向が含まれている。 )</li> </ul>
	医師・看護師等の役割分担の見直し	<ul style="list-style-type: none"> <li>・病院医師の業務量△2割程度(高度急性期、一般急性期)</li> </ul>

# 医療・介護サービスの需要と供給（必要ベッド数）の見込み

パターン 2	平成23年度 (2011)	平成37(2025) 年度			
		現状投影シナリオ	改革シナリオ		
			各ニーズの単純な病床換算	地域一般病床を創設	
高度急性期	【一般病床】 107万床  75%程度 19～20日程度	【一般病床】 129万床  75%程度 19～20日程度	【高度急性期】 22万床  30万人/月 70%程度 15～16日程度	【高度急性期】 18万床  25万人/月 70%程度 15～16日程度	
一般急性期	退院患者数 125万人/月	(参考) 急性 15 日程度 高度急性 19～20日程度 一般急性 13～14日程度 亜急性期等 75 日程度 亜急性期等57～58日程度 長期ニーズ 190 日程度  ※推計値  152万人/月	【一般急性期】 28万床  66万人/月 70%程度 9日程度	【一般急性期】 21万床  49万人/月 70%程度 9日程度	【地域一般病床】 21万床 79～80% 程度 17～18日 程度 29 万人/月
軽度急性期及び 亜急性期・回復期リハ等			【その他等】 41万床  58万人/月 90%程度 19～20日程度 (うち亜急性期等(6月未満)は46日程度)	【その他等】 30万床  43万人/月 90%程度 19～20日程度 (うち亜急性期等(6月未満)は46日程度)	
長期療養（慢性期）	23万床、91%程度 150日程度	34万床、91%程度 150日程度	37万床、91%程度 139日程度		
精神病床	35万床、90%程度 300日程度	37万床、90%程度 300日程度	27万床、90%程度 270日程度		
(入院小計)	166万床、80%程度 30～31日程度	202万床、80%程度 30～31日程度	155万床、83～84%程度 24日程度	155万床、83～84%程度 25日程度	
介護施設 特養 老健（老健＋介護療養）	92万人分 48万人分 44万人分	161万人分 86万人分 75万人分	132万人分 73万人分 59万人分		
居住系 特定施設 グループホーム	31万人分 15万人分 16万人分	52万人分 25万人分 27万人分	61万人分 24万人分 37万人分		

(注) パターン1に係る注を参照。