

# 資料3

## 上越市の保健事業体制

～生活習慣病対策に重点を置いた保健事業の展開～

上越市健康福祉部  
生活習慣病予防対策室



生涯を通じた健康づくり支援体制									
人口 H23年9月末	母子保健			成人保健			前期高齢者	後期高齢者	
	妊婦・胎児 (1,667人)	0歳～5歳 10,217人	6歳～17歳 34,500人	18歳～39歳 48,298人	40歳～64歳 68,880人	65歳～74歳 23,492人	75歳～ (75～79歳 11,153人) 80歳以上 18,214人	29,367人	
				国保人口 45,000人 40～74歳 35,000人					
目的	妊娠期の疾病 早期発見 1600人						自ら健康管理ができるようになる (自己健康管理能力) 疾病の早期発見		介護予防
各期の健診	妊婦健診	乳幼児健診	学校健診	職場健診(義務)	職場での特定健診受診率(義務)41.3% 特定保健指導実施率(義務)12.3% 職場での医師等指導率( )%			後期高齢者健診 健康づくり 追加健診 心電図 (H24 534万円)4,600人	
				市民健診(若人)	国保加入者 特定健診(義務)166回(若人健診と合わせて実施)				健診結果説明会 (120回)
				← 健診結果説明会 350回実施 →			→		
				← 特定保健指導(義務)52%実施 →			→		
健康教育	パパ・ママ教室	保育園健康教室	血液検査の結果指導会	各種がん検診	→			高齢者健康教育(H24 141万) 健康教育 200回 74歳以下のレセ分析	
				職場での保健指導(実態不明)	市民一般健康講座 →				
				生活習慣病予防教室 →					
訪問	助産師が訪問	助産師が訪問 保健師等訪問		重症化予防訪問(H24 656万円)3,400人	高齢者健康支援訪問事業(H24. 3,500万円)2,800人				
				国保 未受診者訪問委託(H24 150万円)1,500人			→		
課題	・低体重児対策 ・妊産婦の食生活や ・生活リズムの乱れ	・乳幼児健診から保 育園まで連携して支 援	・血液検査等の 指導体制	・未受診者対策 ・職域の健康対策 ・国保以外の医療保険者 との連携	・継続した健康教育の実施 ・高血圧・糖尿病等の予防対策 ・若年者の脳卒中発症予防			・慢性腎臓病予防 ・脳卒中予防 ・寝たきり予防	
評価 H22年度 現状	参加率30%	保育園保護者 健康教育 (75)回	小・中採血者 小5年生61.9% 中2年生57.4%		・国保特定健診受診率 48% ・糖尿病予防(ヘモグロビンA1c5.5%以上者30.3%)			・要介護認定率 20% ・要介護3・4・5の占める率 8%以下	
目標 アウトカム 評価	参加率50%	保育園保護者 簡易健康チェック 健康教育 血糖・eGFR・血圧	血液検査受診率 70%以上 結果説明全校実施?? 保護者簡易健康チェック??	消防団簡易チェック	・国保特定健診受診率 53% ・糖尿病予防(ヘモグロビンA1c5.5%以上者20%)			↓	

# 生涯を通じた健康づくりのための市の体制

妊娠中(胎児) 1歳6ヶ月 3歳 幼稚園児 小学生 中学生 高校生 18歳 20歳 30歳 40歳 50歳 60歳 65歳 70歳 75歳 80歳 90歳

## 健康増進法

健康増進事業実施者  
(法第4条、6条)

母子保健法

学校保健安全法

労働安全衛生法等

高齢者の医療の確保に関する法律

高齢者の医療の確保に関する法律

児童福祉法(保育所)

各医療保険(国保等)

介護保険法

健康づくり推進課 保健師14人 栄養士3人

生活習慣病予防対策室 保健師5人 栄養士2人

国保年金課 保健師1人

こども課(虐待等) 保健師2人

発達支援センター 保健師1人 栄養士1人

保育課 保健師1人 栄養士2人

高齢者支援課 保健師1人

福祉課 保健師1人

13区 保健師17人 栄養士5人

教育委員会 栄養士1人

## 健康福祉部

自治・市民環境部

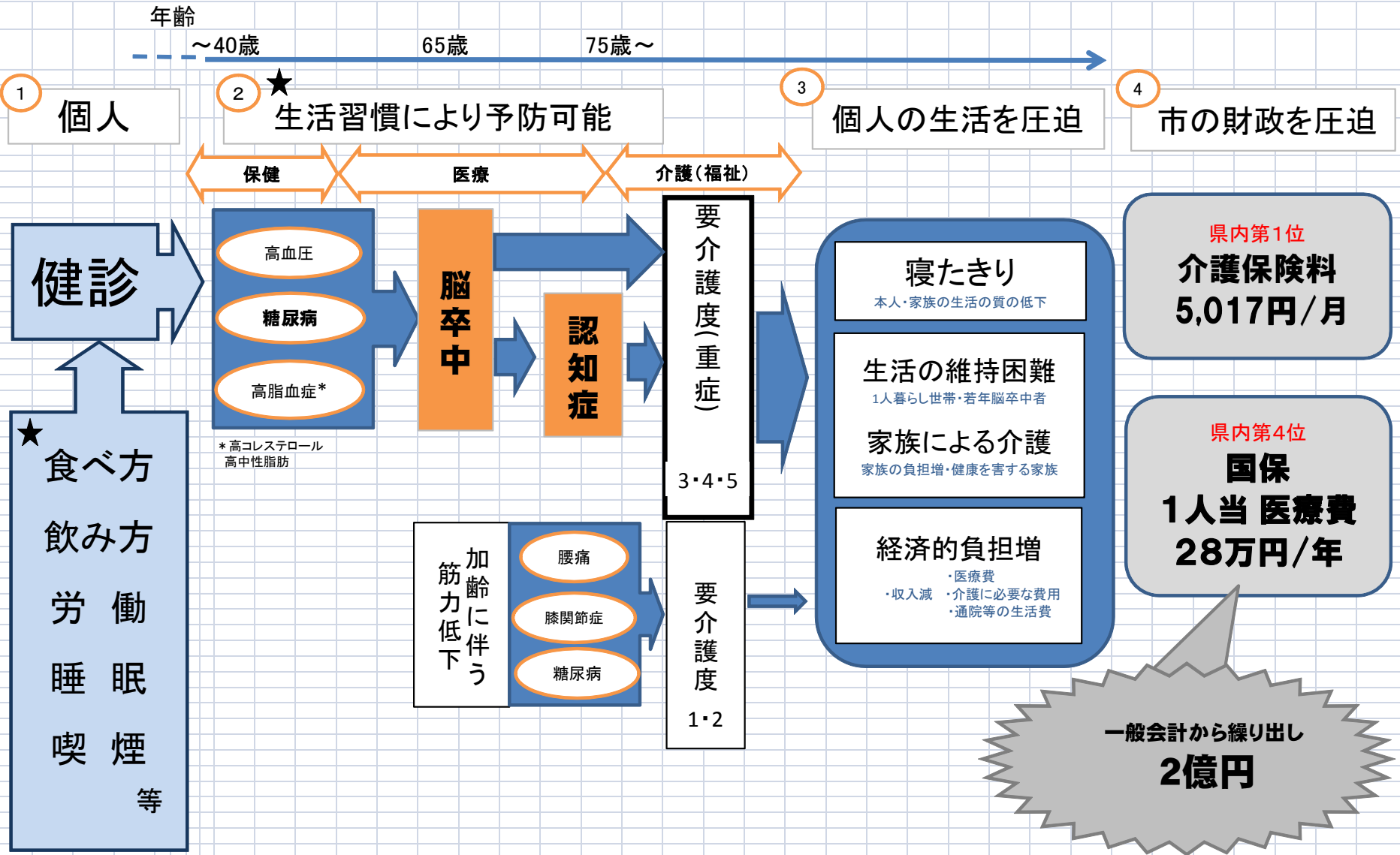
教育委員会

## 上越市の所管課

法律	母子保健法			健康診査(第12条)		(省令)児童福祉施設最低基準(第35条)	学校保健安全法		労働安全衛生法		高齢者の医療の確保に関する法律		
	母子健康手帳(第16条) 妊婦健康診査(第13条)			健康診査(第12条)	健康診査(第12条)		健康診断(第13条)	健康診断(第66条)	健康診断(第66条)	特定健診(第20条)	特定健診(第20条)	後期高齢者健診	
健診の名称等	妊婦健診			1.6ヶ月児健診	3歳児健診	保育所	学校健診		定期健康診断		特定健診	後期高齢者健診	
対象年齢、時期等	8週前後	26週前後	36週前後	1・6歳	3歳	保育所	幼稚園、小学校、中学校、高等学校	大学	40歳未満	雇入時、35歳、40歳以上	40歳~74歳	75歳~	
	年間14回			該当年齢	該当年齢		年1回	年1回	年1回	年1回	年1回	年1回	
糖尿病、CKD等予防の観点でみた健診項目	身長	●	●	●	●	●	●	●	●	●	●	●	
	体重	●	●	●	●	●	●	●	●	●	●	●	
	BMI	●	●	●	●	●	●	●	●	●	●	●	
	腹囲									●	●	●	
	中性脂肪									●	●	●	
	HDLコレステロール									●	●	●	
	LDLコレステロール									●	●	●	
	AST(GPT)									●	●	●	
	ALT(GPT)									●	●	●	
	γ-GT(γ-GTP)									●	●	●	
	血糖	●	●	●						●	●	●	
	尿酸										◎	◎	
	空腹時血糖											●	
	随時血糖	●	●										●
	HbA1c												●
	尿糖	●	●	●				●	省略可			●	●
	尿蛋白	●	●	●					省略可	●		●	●
尿潜血	●	●	●					省略可			◎	◎	
血清クレアチニン							実態が望ましい	省略可			◎	◎	
赤血球数	●	●	●								◎	◎	
ヘマトクリット	●	●	●								◎	◎	
ヘモグロビン	●	●	●								◎	◎	

# 上越市の医療・介護の実態から寝たきりなどの原因疾患を分析

## 個人の健康への取組が市の財政に影響する



# 要介護認定割合（65歳以上）

平成17年度		平成18年度		平成19年度		平成20年度		平成21年度	
徳島県	20.9	徳島県	20.6	長崎県	20.4	長崎県	20.6	長崎県	20.8
長崎県	20.1	長崎県	20.1	徳島県	20.3	徳島県	20.3	徳島県	20.5
和歌山県	19.4	和歌山県	19.2	和歌山県	19.3	和歌山県	19.8	和歌山県	20.1
愛媛県	19.0	愛媛県	18.8	上越市	18.9	和歌山県	19.4	和歌山県	19.6
広島県	18.9	島根県	18.6	愛媛県	18.9	愛媛県	19.1	愛媛県	19.2
大分県	18.9	岡山県	18.5	島根県	18.7	島根県	18.9	島根県	19.1
大分県	18.8	広島県	18.4	岡山県	18.5	岡山県	18.6	岡山県	18.8
福岡県	18.8	鹿児島県	18.1	広島県	18.3	鹿児島県	18.5	鹿児島県	18.7
岡山県	18.7	福岡県	18.1	鹿児島県	18.1	鹿児島県	18.3	広島県	18.4
鹿児島県	18.5	上越市	18.0	青森県	17.9	鳥取県	18.1	大分県	18.4
大阪府	18.4	青森県	18.0	大阪府	17.8	大阪府	18.1	鳥取県	18.3
青森県	18.1	大分県	18.0	大阪府	17.8	青森県	18.0	秋田県	18.3
熊本県	17.9	大阪府	17.9	鳥取県	17.8	秋田県	18.0	熊本県	18.1
鳥取県	17.5	鳥取県	17.7	福岡県	17.7	熊本県	18.0	高知県	18.0
秋田県	17.4	熊本県	17.5	秋田県	17.7	高知県	17.7	大阪府	17.9
高知県	17.4	秋田県	17.4	熊本県	17.7	大阪府	17.7	青森県	17.9
上越市	17.4	高知県	17.4	高知県	17.4	福岡県	17.6	福岡県	17.8
沖縄県	17.3	香川県	17.1	香川県	17.2	香川県	17.4	香川県	17.6
三重県	17.2	三重県	17.0	沖縄県	17.0	香川県	17.4	香川県	17.6
兵庫県	17.1	沖縄県	17.0	三重県	17.0	佐賀県	17.1	佐賀県	17.4
香川県	17.0	佐賀県	16.9	佐賀県	16.9	三重県	17.0	三重県	17.2
京都府	17.0	兵庫県	16.7	石川県	16.8	三重県	17.0	三重県	17.2
佐賀県	16.9	石川県	16.7	兵庫県	16.7	石川県	16.9	京都府	17.1
石川県	16.8	山口県	16.5	京都府	16.7	京都府	16.8	石川県	17.1
山口県	16.8	京都府	16.5	山口県	16.7	山口県	16.8	山口県	17.0
奈良県	16.6	京都府	16.5	山口県	16.7	兵庫県	16.7	兵庫県	16.9
北海道	16.4	北海道	16.3	北海道	16.5	新潟県	16.7	新潟県	16.9
富山県	16.3	富山県	16.2	北海道	16.5	北海道	16.7	北海道	16.8
全国	16.1	奈良県	15.9	新潟県	16.2	富山県	16.5	山形県	16.6
長野県	15.9	長野県	15.9	岩手県	16.1	岩手県	16.4	富山県	16.6
宮崎県	15.9	全国	15.9	岩手県	16.1	山形県	16.2	富山県	16.6
岩手県	15.8	新潟県	15.8	福山県	15.9	山形県	16.2	岩手県	16.6
東京都	15.8	岩手県	15.8	山形県	15.9	福山県	16.0	宮崎県	16.2
新潟県	15.6	宮崎県	15.6	長野県	15.8	長野県	15.9	全国	16.1
山形県	15.4	東京都	15.5	奈良県	15.6	宮崎県	15.8	長野県	16.0
宮城県	15.4	山形県	15.5	宮崎県	15.6	宮崎県	15.6	宮崎県	15.8
滋賀県	15.2	宮城県	15.3	東京都	15.5	東京都	15.5	福井県	15.6
群馬県	15.2	福島県	15.2	宮崎県	15.4	奈良県	15.4	奈良県	15.6
福井県	15.1	福井県	15.0	群馬県	15.1	福井県	15.4	東京都	15.6
福島県	15.1	群馬県	15.0	福井県	15.1	群馬県	15.3	群馬県	15.5
岐阜県	14.5	滋賀県	15.0	滋賀県	15.1	滋賀県	15.2	滋賀県	15.3
神奈川県	14.5	岐阜県	14.3	岐阜県	14.3	岐阜県	14.4	岐阜県	14.6
山梨県	14.3	神奈川県	14.2	神奈川県	14.2	山梨県	14.3	山梨県	14.5
栃木県	14.0	山梨県	14.0	山梨県	14.2	栃木県	14.2	山梨県	14.5
愛知県	14.0	栃木県	14.0	栃木県	14.1	神奈川県	14.2	神奈川県	14.3
静岡県	13.8	愛知県	13.7	静岡県	13.8	静岡県	13.9	静岡県	13.9
千葉県	13.0	静岡県	13.7	愛知県	13.7	愛知県	13.7	愛知県	13.8
茨城県	12.7	千葉県	12.9	茨城県	13.0	茨城県	13.1	茨城県	13.2
埼玉県	12.7	茨城県	12.8	千葉県	13.0	千葉県	13.0	千葉県	13.1
		埼玉県	12.5	埼玉県	12.5	埼玉県	12.5	埼玉県	12.7

出典：介護保険事業状況報告より

# 要介護認定割合 (40-64歳)

平成17年度		平成18年度		平成19年度		平成20年度	
上越市	0.45	上越市	0.47	上越市	0.48	上越市	0.48
愛媛県	0.41	愛媛県	0.42	愛媛県	0.43	愛媛県	0.44
大阪府	0.40	大阪府	0.41	岩手県	0.43	岩手県	0.43
青森県	0.39	岩手県	0.41	青森県	0.42	青森県	0.43
高知県	0.39	青森県	0.40	高知県	0.41	長崎県	0.41
秋田県	0.39	高知県	0.40	長崎県	0.41	秋田県	0.41
三重県	0.38	岡山県	0.39	大阪府	0.41	高知県	0.40
岡山県	0.38	秋田県	0.39	福島県	0.40	大阪府	0.40
山口県	0.38	鳥取県	0.38	秋田県	0.39	福島県	0.40
岩手県	0.37	長崎県	0.38	山口県	0.39	和歌山県	0.39
島根県	0.37	山口県	0.38	岡山県	0.39	島根県	0.39
広島県	0.37	福島県	0.38	鳥取県	0.39	山口県	0.39
徳島県	0.37	三重県	0.38	三重県	0.38	三重県	0.38
長崎県	0.37	徳島県	0.38	和歌山県	0.38	岡山県	0.38
福岡県	0.37	島根県	0.37	宮城県	0.38	鳥取県	0.38
熊本県	0.37	宮城県	0.37	熊本県	0.38	熊本県	0.38
香川県	0.36	香川県	0.37	島根県	0.38	徳島県	0.37
長野県	0.36	福岡県	0.37	香川県	0.37	宮城県	0.37
鳥取県	0.36	和歌山県	0.37	徳島県	0.37	香川県	0.37
和歌山県	0.36	長野県	0.37	広島県	0.37	鹿児島県	0.37
福島県	0.36	熊本県	0.37	長野県	0.36	広島県	0.36
宮城県	0.36	広島県	0.37	鹿児島県	0.36	新潟県	0.36
新潟県	0.35	新潟県	0.36	福岡県	0.36	兵庫県	0.36
兵庫県	0.35	兵庫県	0.36	兵庫県	0.36	群馬県	0.36
鹿児島県	0.35	鹿児島県	0.35	新潟県	0.36	山形県	0.35
全国	0.34	山形県	0.35	山形県	0.36	長野県	0.35
群馬県	0.34	全国	0.35	全国	0.35	富山県	0.35
山形県	0.34	群馬県	0.35	富山県	0.35	全国	0.35
北海道	0.34	北海道	0.35	群馬県	0.35	福岡県	0.35
愛知県	0.34	愛知県	0.35	北海道	0.35	北海道	0.35
静岡県	0.34	宮崎県	0.35	静岡県	0.35	沖縄県	0.35
宮崎県	0.34	富山県	0.34	愛知県	0.35	静岡県	0.35
山梨県	0.34	静岡県	0.34	岐阜県	0.34	岐阜県	0.34
大分県	0.33	岐阜県	0.34	千葉県	0.34	宮崎県	0.34
岐阜県	0.33	千葉県	0.34	宮崎県	0.34	千葉県	0.34
富山県	0.33	埼玉県	0.34	埼玉県	0.33	愛知県	0.34
千葉県	0.33	山梨県	0.33	沖縄県	0.33	埼玉県	0.34
神奈川県	0.33	神奈川県	0.33	神奈川県	0.33	京都府	0.33
奈良県	0.33	佐賀県	0.33	茨城県	0.33	茨城県	0.32
沖縄県	0.32	沖縄県	0.33	佐賀県	0.33	大分県	0.32
東京都	0.32	奈良県	0.33	奈良県	0.32	奈良県	0.32
埼玉県	0.32	東京都	0.33	京都府	0.32	佐賀県	0.32
栃木県	0.31	大分県	0.32	東京都	0.32	山梨県	0.32
京都府	0.31	茨城県	0.32	栃木県	0.32	栃木県	0.32
茨城県	0.30	京都府	0.32	山梨県	0.32	東京都	0.31
滋賀県	0.30	栃木県	0.31	大分県	0.31	神奈川県	0.31
佐賀県	0.29	滋賀県	0.30	石川県	0.30	石川県	0.30
石川県	0.28	石川県	0.28	滋賀県	0.30	滋賀県	0.30
福井県	0.26	福井県	0.27	福井県	0.27	福井県	0.27

※2号被保険者数は住民基本台帳をもとにし外国人は含まれません  
介護保険事業状況報告調査より





# 介護保険料の推移 (平均保険料基準額 単位:円/月額)

第1期 平成12～14年		第2期 平成15～17年		第3期 平成18～20年		第4期 平成21～23年	
沖繩県	3,618	沖繩県	4,957	沖繩県	4,875	上越市	5,017
徳島県	3,320	徳島県	4,251	徳島県	4,861	青森県	4,999
青森県	3,256	青森県	4,029	青森県	4,781	沖繩県	4,882
大分県	3,192	鹿児島県	3,814	長崎県	4,765	徳島県	4,854
大福井県	3,158	鹿本県	3,798	大阪府	4,677	長崎県	4,721
北海道	3,155	富山県	3,789	福岡県	4,594	石川県	4,635
宮崎県	3,153	石川県	3,753	石川県	4,548	愛媛県	4,626
高知県	3,141	福岡県	3,725	愛媛県	4,526	和歌山県	4,625
大阪府	3,134	佐賀県	3,666	佐賀県	4,514	大阪府	4,588
鹿児島県	3,116	岡山県	3,663	和歌山県	4,513	富山県	4,574
香川県	3,076	高知県	3,649	富山県	4,461	鳥取県	4,488
熊本県	3,073	高崎県	3,637	高知県	4,453	岡山県	4,469
岡山県	3,072	鳥取県	3,620	広島県	4,444	福岡県	4,467
東京都	3,056	山口県	3,617	岡山県	4,440	広島県	4,462
福岡県	3,050	長崎県	3,573	京都府	4,427	新潟県	4,450
長崎県	3,041	広島県	3,570	熊本県	4,412	高知県	4,388
広島県	3,040	京都府	3,562	上越市	4,350	秋田県	4,375
佐賀県	3,006	愛媛県	3,546	鳥取県	4,321	熊本県	4,357
神奈川県	2,975	和歌山県	3,527	兵庫県	4,306	佐賀県	4,338
山口県	2,967	福井県	3,470	島根県	4,267	京都府	4,332
鳥取県	2,963	北海道	3,435	大分県	4,216	兵庫県	4,312
愛媛県	2,962	大分県	3,433	富崎県	4,133	島根県	4,274
秋田県	2,940	大阪府	3,394	福井県	4,128	福井県	4,253
石川県	2,940	新潟県	3,347	鹿児島県	4,120	香川県	4,198
富山県	2,921	秋田県	3,334	東京都	4,102	三重県	4,189
全国	2,911	島根県	3,327	全国	4,090	鹿児島県	4,172
和歌山県	2,910	兵庫県	3,310	三重県	4,089	全国	4,160
兵庫県	2,903	全国	3,299	山口県	4,088	大分県	4,155
島根県	2,891	香川県	3,289	新潟県	4,047	宮崎県	4,150
岩手県	2,868	東京都	3,273	愛知県	3,993	神奈川県	4,106
奈良県	2,859	奈良県	3,154	秋田県	3,988	東京都	4,045
京都府	2,848	滋賀県	3,148	群馬県	3,980	長野県	4,039
静岡県	2,845	神奈川県	3,124	神奈川県	3,977	奈良県	4,017
三重県	2,807	山形県	3,123	奈良県	3,957	宮城県	3,999
新潟県	2,774	三重県	3,090	北海道	3,910	群馬県	3,997
愛知県	2,737	長野県	3,072	長野県	3,882	山口県	3,996
千葉県	2,701	群馬県	3,031	滋賀県	3,837	岩手県	3,990
宮城県	2,697	岩手県	3,018	岐阜県	3,819	北海道	3,984
滋賀県	2,695	宮城県	3,007	香川県	3,812	静岡県	3,975
群馬県	2,676	岐阜県	2,962	山形県	3,799	滋賀県	3,971
岐阜県	2,675	愛知県	2,946	岩手県	3,686	山梨県	3,948
埼玉県	2,632	静岡県	2,932	宮城県	3,648	愛知県	3,941
上越市	2,615	上越市	2,930	山梨県	3,616	岐阜県	3,937
栃木県	2,579	千葉県	2,872	千葉県	3,590	山形県	3,902
山形県	2,575	山梨県	2,836	静岡県	3,590	栃木県	3,730
茨城県	2,393	栃木県	2,807	埼玉県	3,581	埼玉県	3,722
福島県	2,378	埼玉県	2,741	栃木県	3,549	福島県	3,717
長野県	2,346	福島県	2,640	福島県	3,496	茨城県	3,717
山梨県	2,213	茨城県	2,613	茨城県	3,461	千葉県	3,696

\* 月額・加重平均で算出  
出典: 厚生労働省 報道発表資料より

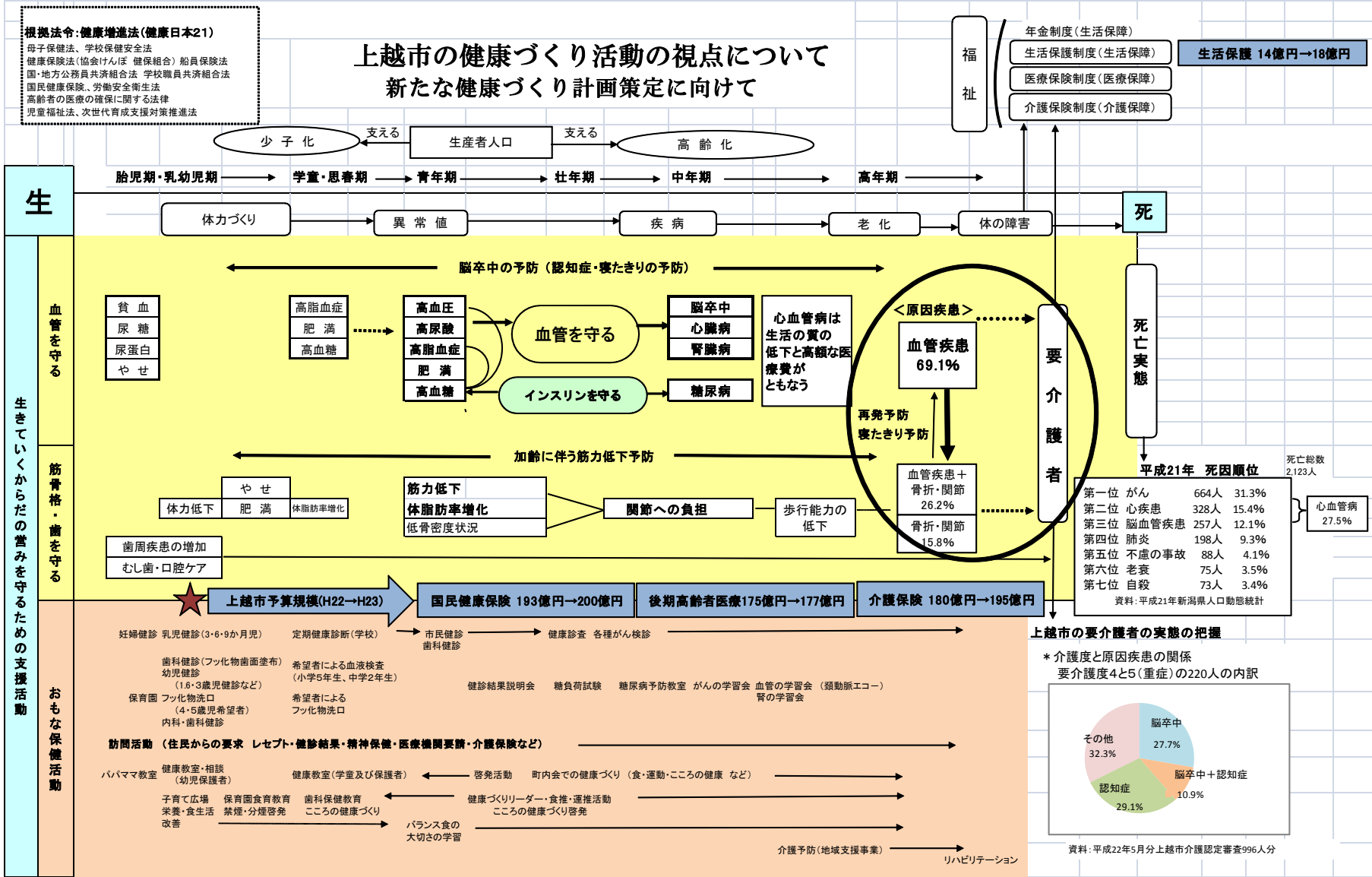
\* 1期 2期は合併前上越市で掲載

高額医療費(200万円以上)となった病気はどんな病気でしょうか？ 国保診療報酬明細書(レセプト)

★ 1 番号	被保険者番号	年齢	性別	入院・入院外	費用額	★ 2 高額となった疾病(循環器疾患)					その他	傷病名1	★ 3 基礎疾患			
						虚血性心疾患	(再)バイパス・ステント手術	大動脈疾患	脳血管疾患	動脈閉塞			高血圧症	糖尿病	高脂血症	高尿酸血症
1		63	女	入院	587万円	●				●	●	腎機能障害(疑)	●		●	
2		74	男	入院	480万円				●				●	●	●	
3		60	女	入院	479万円	●				●			●			
4		70	男	入院	477万円	●			●	●			●	●	●	
5		72	女	入院	467万円	●				●	●	腎機能障害(疑)				
6		70	女	入院	460万円	●			●	●	●	頸動脈硬化	●		●	●
7		67	男	入院	427万円	●				●	●	アルコール性肝障害	●	●		
8		68	男	入院	411万円	●				●			●		●	
9		70	男	入院	380万円	●					●	ペースメーカー	●	●		
10		60	男	入院	368万円	●					●	慢性腎不全	●	●		
11		70	女	入院	364万円	●		●	●	●	●	胸部大動脈瘤	●		●	
12		72	女	入院	358万円	●			●				●	●		
13		72	男	入院	333万円	●	●		●				●	●	●	
14		68	女	入院	327万円	●			●		●	大腸がん	●	●	●	
15		69	女	入院	321万円	●			●	●	●	大腸がん(疑)	●			
~~~~~																
30		49	男	入院	242万円	●					●	洞不全症候群				
31		73	女	入院	236万円	●					●	脂肪肝	●	●	●	
32		69	男	入院	235万円	●					●	痛風	●	●	●	
33		64	男	入院	235万円				●		●	アルコール性肝硬変41406		●		●
34		62	女	入院	228万円	●							●	●	●	
35		71	男	入院	228万円				●		●	頸動脈ステント留置術				
36		60	男	入院	226万円	●								●		
37		71	男	入院	223万円				●							
38		59	男	入院	215万円					●		左下肢皮膚潰瘍	●	●		
39		71	男	入院	213万円	●	●						●	●	●	
40		70	男	入院	210万円	●							●	●		
41		63	男	入院	210万円	●					●	ペースメーカー植込み				
42		63	男	入院	207万円				●		●	左頭頂葉皮下出血	●			



## 市民・関係者が市の方向性・課題を共有していくための資料



**保健師・栄養士が  
実践力をつけるための  
取り組み  
～保健指導の質の確保～**

**訪問に関する研修会日程表(平成23年度)**

目的: 保健指導に関する専門職の力量をつけることで健診データの改善を目指す

対象者: 訪問指導に従事する専門職

開催時間: 午後3:30～4:30

会場: 保健センター

\* 1回目、2回目どちらか都合のいいほうに参加してください。

月	日程		内容
	1回目	2回目	
4月	7日(木)	8日(金)	訪問の目的、今年度の目標について
5月	2日(月)	10日(火)	訪問のアポの取り方について 未受診者訪問について
6月	3日(金)	7日(火)	訪問から地域の実態をみる
7月	1日(金)	5日(火)	訪問から地域の実態をみる
8月	4日(木)	8日(月)	訪問から地域の実態をみる
9月	1日(木)	5日(月)	地域実態の課題の整理
10月	6日(木)	7日(金)	地域実態の課題の整理
11月	4日(金)	7日(月)	地域実態の課題の整理
12月	6日(火)	9日(金)	課題を施策に結びつける
1月	4日(水)	5日(木)	課題を施策に結びつける
2月	3日(金)	6日(月)	課題を施策に結びつける
3月	1日(木)	5日(月)	課題を施策に結びつける

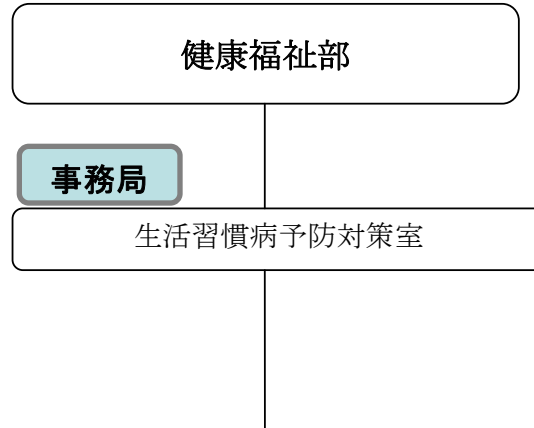
# 保健師・栄養士などによる保健事業検討委員会（ワーキングチーム）

## <目的>

1. 保健活動で得られた情報を、関係各課で共有し検討することにより、保健・医療・介護・福祉に関する計画を、より市民の生活実態に即した効果的なものとする。
2. 保健・医療・福祉の現状把握と経年的な分析、これまでの保健活動等の課題から、市民の暮らしの実態に根ざした保健・医療・福祉事業の構築をはかる。

## <具体的な内容>

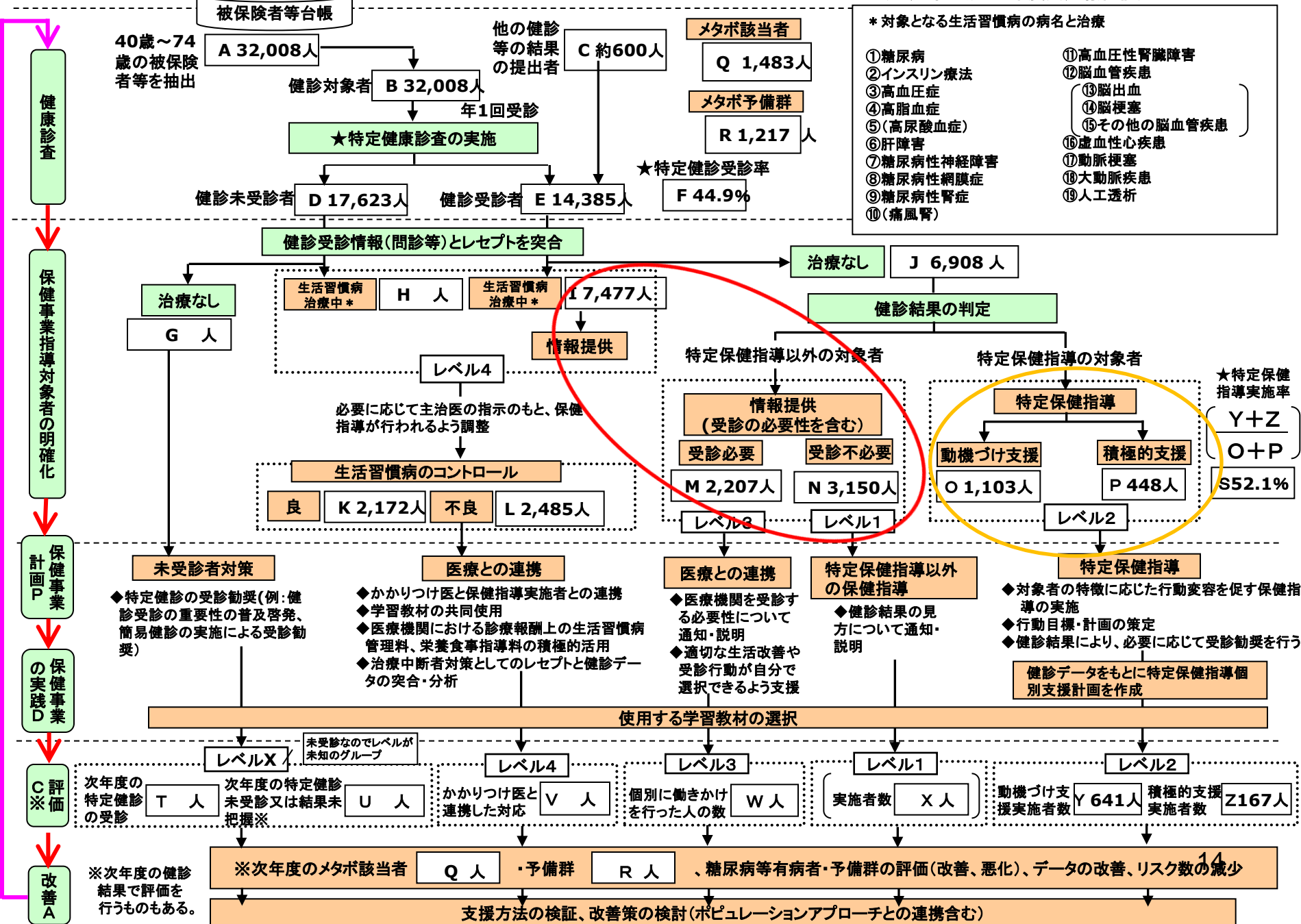
- ・生涯にわたる保健活動の推進(地区担当制の確立)にむけた、関係職員の役割や課題の検討および情報共有の場
  - ・特に市の特徴的な疾病について、ワーキンググループを作り、実態や課題を整理し、実態に根ざした保健・医療・福祉事業の構築、また各種計画がより効果的なものになるよう、検討を進める。
- ※全体会を月1回開催する。必要に応じて各グループの検討を行う。



## 関係各課

- ・福祉課 ・高齢者支援課 ・健康づくり推進課 ・国保年金課 ・こども課 ・保育課 ・学校教育課

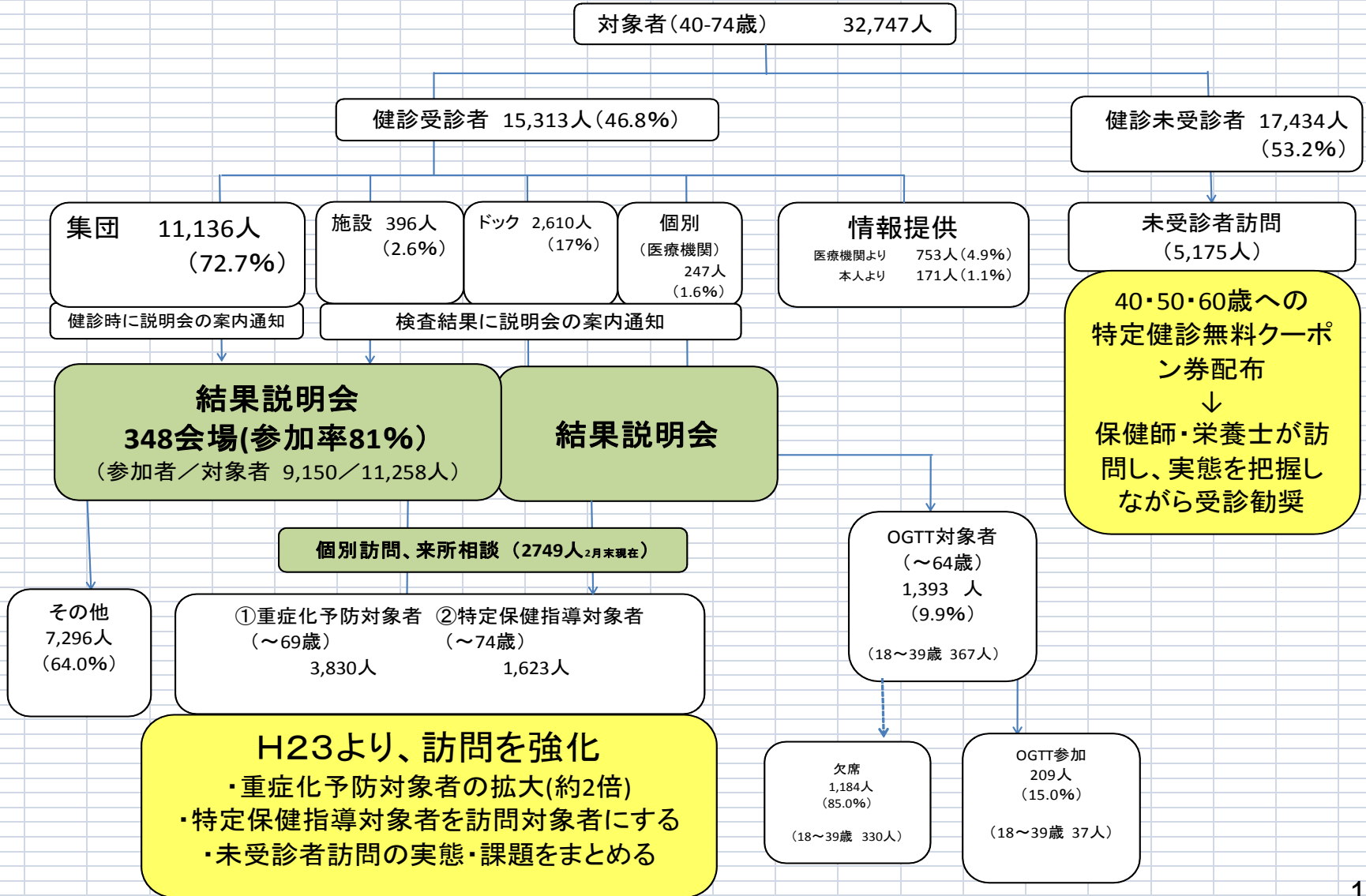
(上越市平成22年度法定報告値)



# 特定健診受診後のフォロー体制

平成23年度 特定健診受診後の流れ (H22実績より)

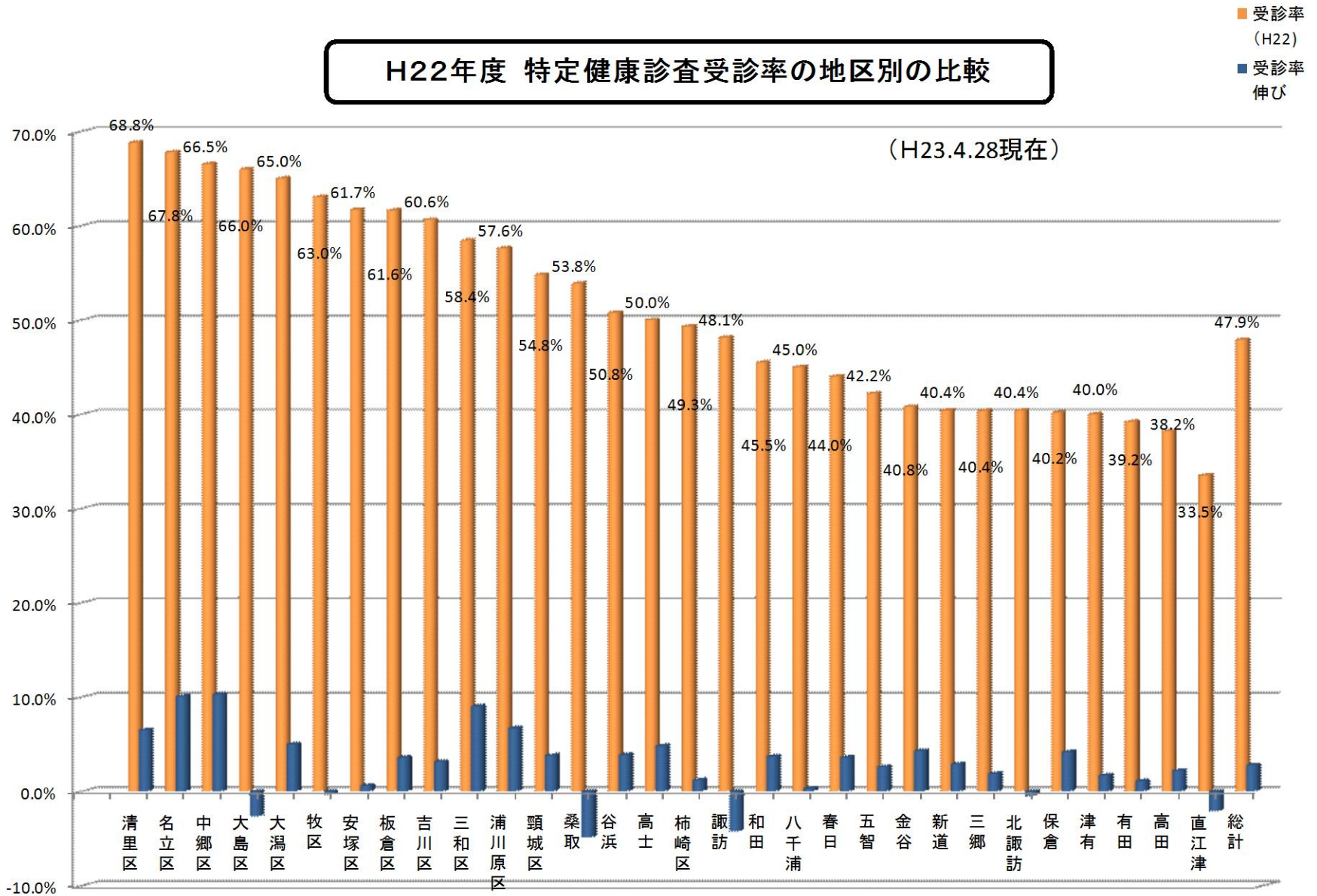
(健診受診者数はH23.2.15現在)





## H22年度 特定健康診査受診率の地区別の比較

(H23.4.28現在)



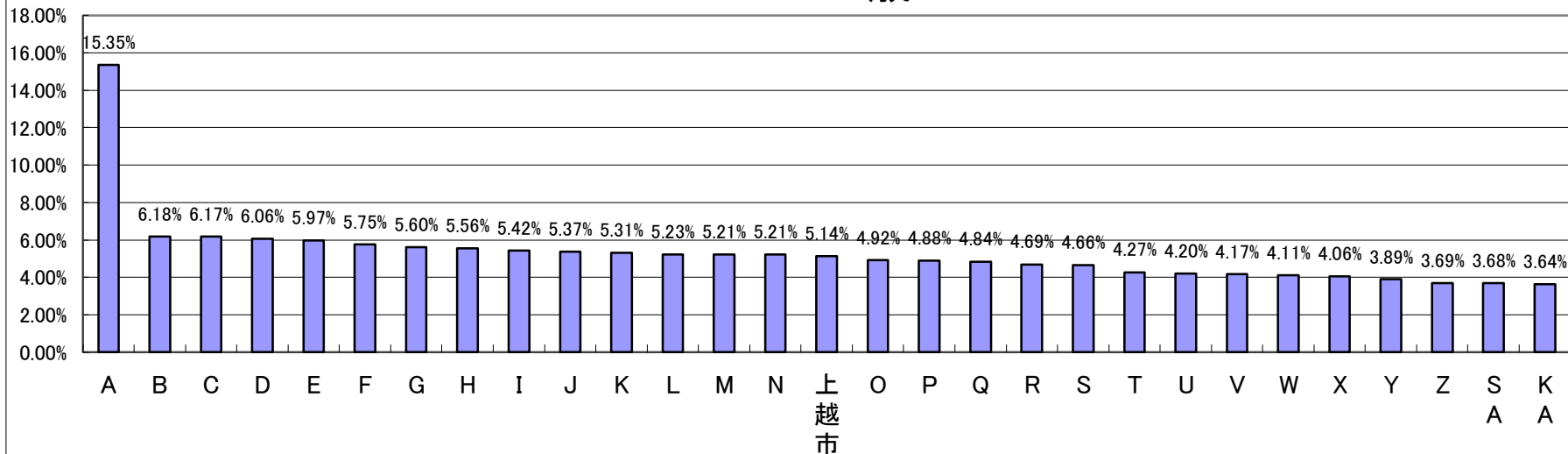
# 特定健診の結果から見る保健事業の評価 ~ 正常者が多く重症者が少ない ~

性別	肥満度		腹囲		収縮期血圧		LDLコレステロール		血糖																																							
	BMI		85cm以上		129mmHg以下		130~139mmHg		140mmHg以上		119mg/dl以下		120~139mg/dl		140mg/dl以上		5.1%以下		5.2~6.0%		6.1%以上																											
	25.0以上		25.0以上		129mmHg以下		130~139mmHg		140mmHg以上		119mg/dl以下		120~139mg/dl		140mg/dl以上		5.1%以下		5.2~6.0%		6.1%以上																											
	順位	市	数	%	順位	市	数	%	順位	市	数	%	順位	市	数	%	順位	市	数	%	順位	市	数	%	順位	市	数	%																				
男性	1	粟島浦村	18	47.4%	1	粟島浦村	25	65.8%	1	十日町市	2,039	61.0%	1	粟島浦村	11	28.9%	1	見附市	626	40.2%	1	関川村	158	69.0%	1	湯沢町	140	25.2%	1	湯沢町	194	34.9%	1	刈羽村	60	48.4%	1	粟島浦村	26	68.4%	1	聖籠町	73	14.3%				
	2	聖籠町	165	32.3%	2	村上市	1,319	50.3%	2	上越市	3,551	60.9%	2	関川村	63	27.5%	2	村上市	1,046	39.9%	2	弥生町	228	68.7%	2	燕市	898	24.8%	2	阿賀町	274	46.7%	2	見附市	941	60.4%	2	粟島浦村	5	13.2%								
	3	関川村	72	31.4%	3	燕市	1,812	50.1%	3	妙高市	889	59.5%	3	新発田市	4,634	26.3%	3	関川村	91	39.7%	3	村上市	1,776	67.7%	3	新潟市	4,346	24.6%	3	五島市	437	29.5%	3	五島市	685	46.2%	3	糸魚川市	736	59.7%	3	刈羽村	176	12.9%				
	4	村上市	780	29.7%	4	聖籠町	251	49.1%	4	五島市	882	54.4%	4	柏崎市	672	24.7%	4	刈羽村	47	37.9%	4	刈羽村	83	66.9%	4	佐渡市	635	24.4%	4	刈羽村	781	28.4%	4	出雲崎町	120	44.3%	4	出雲崎町	160	58.5%	4	見附市	192	12.3%				
	5	胎内市	367	28.3%	5	阿賀町	285	48.5%	5	燕市	2,134	59.5%	5	刈羽村	29	23.4%	5	胎内市	488	37.7%	5	田上町	275	64.9%	5	加茂市	325	24.3%	5	加茂市	371	27.8%	5	燕市	1,464	40.5%	5	湯沢町	324	58.5%	5	田上町	22	12.0%				
	6	出雲崎町	76	28.0%	6	弥生町	161	46.6%	6	弥生町	196	59.0%	6	村上市	607	23.5%	6	柏崎市	965	35.5%	6	糸魚川市	771	62.5%	6	加茂市	796	23.8%	6	阿賀町	160	27.5%	6	長岡市	1,091	40.1%	6	田上町	238	57.8%	6	田上町	48	11.7%				
	7	阿賀町	163	27.8%	7	新潟市	8,379	48.4%	7	加茂市	770	57.6%	7	田上町	97	22.9%	7	阿賀町	458	35.3%	7	阿賀町	804	61.9%	7	南魚沼市	653	23.7%	7	魚沼市	471	26.2%	7	魚沼市	722	40.1%	7	小千谷市	879	57.4%	7	出雲崎町	31	11.4%				
	8	新発田市	91	27.1%	8	新発田市	1,625	48.4%	8	魚沼市	1,037	57.6%	8	長岡市	1,569	22.8%	8	新発田市	1,176	35.0%	8	長岡市	4,208	61.1%	8	佐渡市	724	25.6%	8	関川村	99	38.9%	8	津南町	420	56.9%	8	加茂市	149	11.2%								
	9	弥生町	89	26.8%	9	胎内市	613	47.3%	9	津南町	422	57.2%	9	新潟市	335	22.4%	9	粟島浦村	13	34.2%	9	見附市	936	61.1%	9	柏崎市	639	23.5%	9	津南町	157	25.3%	9	村上市	1,016	38.8%	9	十日町市	1,884	56.6%	9	新潟市	1,954	11.1%				
	10	佐渡市	746	26.0%	10	関川村	108	47.2%	10	湯沢町	313	56.3%	10	胎内市	289	22.3%	10	聖籠町	171	33.5%	10	胎内市	791	61.0%	10	五島市	345	23.3%	10	新潟市	4,050	22.9%	10	南魚沼市	763	38.0%	10	胎内市	730	56.4%	10	燕市	396	11.0%				
	11	燕市	940	26.0%	11	見附市	721	46.3%	11	阿賀町	326	55.5%	11	阿賀町	279	21.5%	11	阿賀町	196	33.4%	11	新発田市	2,036	60.8%	11	聖籠町	118	23.1%	11	十日町市	750	22.5%	11	阿賀町	495	44.2%	11	関川村	129	56.3%	11	小千谷市	161	10.5%				
	12	新潟市	4,525	25.6%	12	柏崎市	1,254	46.1%	12	佐渡市	1,550	55.2%	12	見附市	331	21.2%	12	南魚沼市	893	32.4%	12	三上市	1,754	60.5%	12	新潟県	16,444	23.0%	12	出雲崎町	61	22.5%	12	佐渡市	1,071	38.2%	12	新潟市	1,858	55.4%	12	胎内市	136	10.5%				
	13	柏崎市	697	25.6%	13	阿賀町	583	44.9%	13	三上市	1,592	55.0%	13	糸魚川市	258	20.9%	13	南魚沼市	974	31.1%	13	小千谷市	947	69.1%	13	魚沼市	413	23.0%	13	柏崎市	590	21.7%	13	上越市	2,213	38.0%	13	妙高市	916	54.7%	13	柏崎市	263	9.7%				
	14	小千谷市	399	25.5%	14	新潟県	31,691	44.7%	14	南魚沼市	1,478	53.7%	14	新潟県	14,560	20.4%	14	出雲崎町	83	30.6%	14	妙高市	901	60.3%	14	胎内市	298	23.0%	14	新潟県	15,259	21.4%	14	新潟県	26,287	37.3%	14	聖籠町	509	54.6%	14	新潟市	325	9.7%				
	15	田上町	106	25.0%	15	五島市	659	44.7%	15	小千谷市	821	52.4%	15	三上市	589	20.4%	15	三上市	226	30.6%	15	上越市	3,498	60.0%	15	胎内町	68	22.8%	15	粟島浦村	8	21.1%	15	三上市	1,064	37.2%	15	新潟市	1,490	54.1%	15	新潟県	6,754	9.6%				
	16	新潟県	17,746	24.9%	16	刈羽村	55	44.4%	16	出雲崎町	141	52.0%	16	小千谷市	317	20.2%	16	五島市	449	30.2%	16	出雲崎町	158	58.3%	16	上越市	1,313	22.6%	16	見附市	322	20.7%	16	十日町市	1,237	37.2%	16	村上市	1,403	53.5%	16	三上市	274	9.6%				
	17	湯沢町	138	24.8%	17	三上市	1,274	44.0%	17	新潟県	36,053	50.5%	17	上越市	1,172	20.1%	17	魚沼市	296	57.9%	17	聖籠町	256	57.9%	17	聖籠町	97	19.0%	17	長岡市	3,349	37.1%	17	長岡市	1,385	53.4%	17	三上市	604	9.5%								
	18	阿賀町	318	24.5%	18	長岡市	2,980	43.5%	18	長岡市	3,459	50.3%	18	湯沢町	111	0.0%	18	糸魚川市	372	30.1%	18	粟島浦村	22	57.9%	18	妙高市	333	23.3%	18	小千谷市	585	18.2%	18	長岡市	6,518	37.0%	18	新潟県	37,488	53.2%	18	阿賀町	179	9.2%				
	19	五島市	359	24.9%	19	出雲崎町	118	43.5%	19	糸魚川市	604	48.9%	19	見附市	97	19.1%	19	田上町	372	30.1%	19	新潟県	39,636	55.6%	19	三上市	742	22.1%	19	三上市	519	17.9%	19	三上市	491	36.8%	19	三上市	1,520	53.2%	19	上越市	524	9.0%				
	20	長岡市	1,651	24.0%	20	田上町	182	42.9%	20	聖籠町	243	47.6%	20	新発田市	618	18.4%	20	燕市	1,055	29.2%	20	柏崎市	1,492	54.8%	20	三上市	625	21.6%	20	阿賀町	231	17.8%	20	妙高市	544	36.5%	20	上越市	3,081	53.0%	20	佐渡市	254	9.0%				
	21	見附市	374	24.0%	21	加茂市	566	42.4%	21	田上町	200	47.2%	21	阿賀町	60	18.1%	21	新潟県	20,740	29.1%	21	十日町市	1,794	53.7%	21	小千谷市	335	21.4%	21	上越市	1,017	17.4%	21	上越市	268	36.6%	21	上越市	953	53.0%	21	佐渡市	132	8.8%				
	22	三上市	422	23.5%	22	小千谷市	656	41.9%	22	新発田市	1,564	46.6%	22	出雲崎町	47	17.3%	22	新潟市	5,046	28.6%	22	津南町	383	51.9%	22	粟島浦村	8	21.1%	22	妙高市	280	17.4%	22	新発田市	1,173	35.0%	22	佐渡市	1,482	52.8%	22	湯沢町	49	8.8%				
	23	三上市	679	23.2%	23	上越市	2,416	41.1%	23	新潟市	7,969	45.2%	23	加茂市	230	17.2%	23	小千谷市	429	27.8%	23	南魚沼市	915	50.9%	23	三上市	257	20.8%	23	新発田市	580	17.3%	23	胎内市	429	33.1%	23	阿賀町	1,423	33.1%	23	阿賀町	1,683	52.3%	23	村上市	202	7.7%
	24	加茂市	312	23.4%	24	湯沢町	221	39.7%	24	阿賀町	562	43.3%	24	南魚沼市	381	13.8%	24	長岡市	1,853	26.4%	24	佐渡市	1,398	49.8%	24	阿賀町	264	20.3%	24	田上町	72	17.0%	24	湯沢町	183	32.9%	24	加茂市	966	52.1%	24	阿賀町	45	7.7%				
	25	南魚沼市	635	23.2%	25	南魚沼市	1,070	38.8%	25	胎内市	519	40.0%	25	胎内市	383	13.8%	25	佐渡市	877	26.2%	25	阿賀町	298	49.1%	25	田上町	510	19.5%	25	糸魚川市	205	16.6%	25	糸魚川市	403	32.8%	25	新潟市	9,164	52.0%	25	糸魚川市	92	5.7%				
	26	津南町	168	22.8%	26	糸魚川市	477	38.7%	26	柏崎市	1,084	39.8%	26	十日町市	425	12.7%	26	加茂市	316	40.7%	26	加茂市	640	47.9%	26	刈羽村	24	19.4%	26	長岡市	1,135	16.5%	26	小千谷市	492	32.1%	26	柏崎市	1,367	50.2%	26	南魚沼市	201	7.3%				
	27	十日町市	752	22.5%	27	魚沼市	695	38.7%	27	刈羽村	48	38.7%	27	魚沼市	219	12.2%	27	三上市	715	24.7%	27	南魚沼市	1,316	47.9%	27	見附市	300	19.3%	27	胎内市	207	16.0%	27	聖籠町	159	31.1%	27	燕市	7,756	48.6%	27	魚沼市	124	6.9%				
	28	上越市	1,280	22.0%	28	佐渡市	1,074	38.3%	28	見附市	601	38.8%	28	津南町	90	12.2%	28	湯沢町	137	23.8%	28	五島市	699	47.2%	28	出雲崎町	52	19.2%	28	刈羽村	17	13.7%	28	田上町	126	30.6%	28	五島市	705	47.5%	28	津南町	50	6.8%				
	29	刈羽村	27	21.8%	29	妙高市	569	38.1%	29	村上市	970	37.0%	29	燕市	427	18.8%	29	阿賀町	76	22.9%	29	燕市	1,598	44.2%	29	関川村	43	18.3%	29	弥生町	54	29.9%	29	阿賀町	288	45.7%	29	五島市	94	6.3%								
	30	糸魚川市	324	21.7%	30	十日町市	1,274	38.1%	30	粟島浦村	14	36.8%	30	阿賀町	65	11.8%	30	上越市	1,107	19.9%	30	湯沢町	232	39.9%	30	田上町	77	18.2%	30	見附市	425	27.3%	30	出雲崎町	120	44.3%	30	十日町市	208	6.2%								
	31	糸魚川市	253	20.5%	31	津南町	269	36.4%	31	関川村	75	32.8%	31	五島市	155	10.1%	31	妙高市	270	18.1%	31	新潟市	19,254	25.4%	31	弥生町	60	18.1%	31	弥生町	18	12.2%	31	粟島浦村	7	18.4%	31	刈羽村	48	38.7%	31	関川村	11	4.8%				

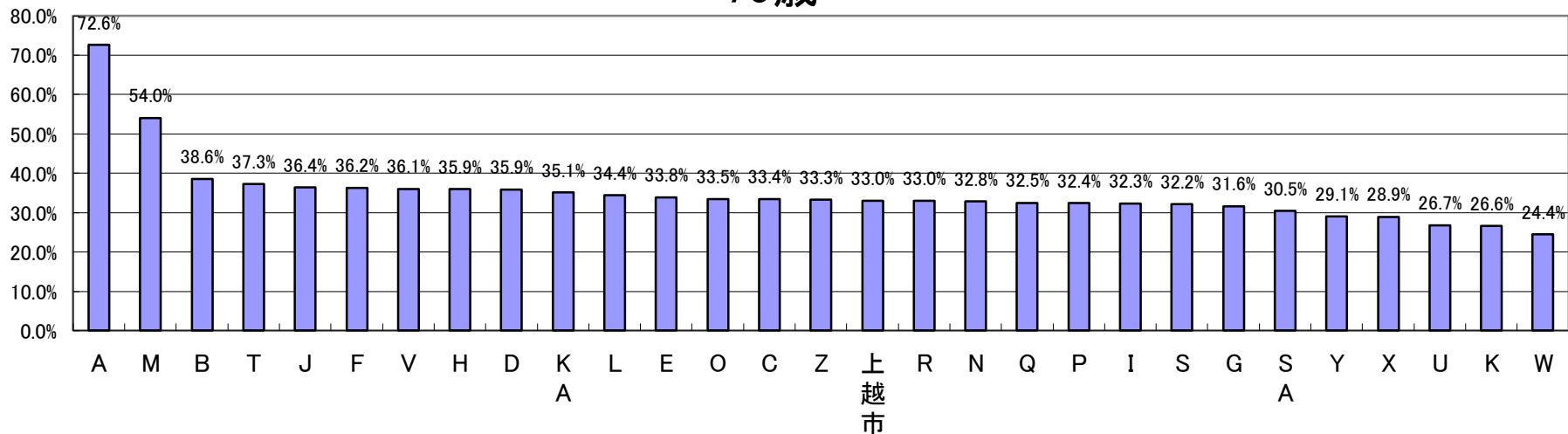
性別	肥満度		腹囲		収縮期血圧		LDLコレステロール		血糖													
	BMI		85cm以上		129mmHg以下		130~139mmHg		140mmHg以上		119mg/dl以下		120~139mg/dl		140mg/dl以上		5.1%以下		5.2~6.0%		6.1%以上	
	25.0以上		25.0以上																			

# 要介護認定者に占める要介護4・5認定者の割合

## 65～74歳

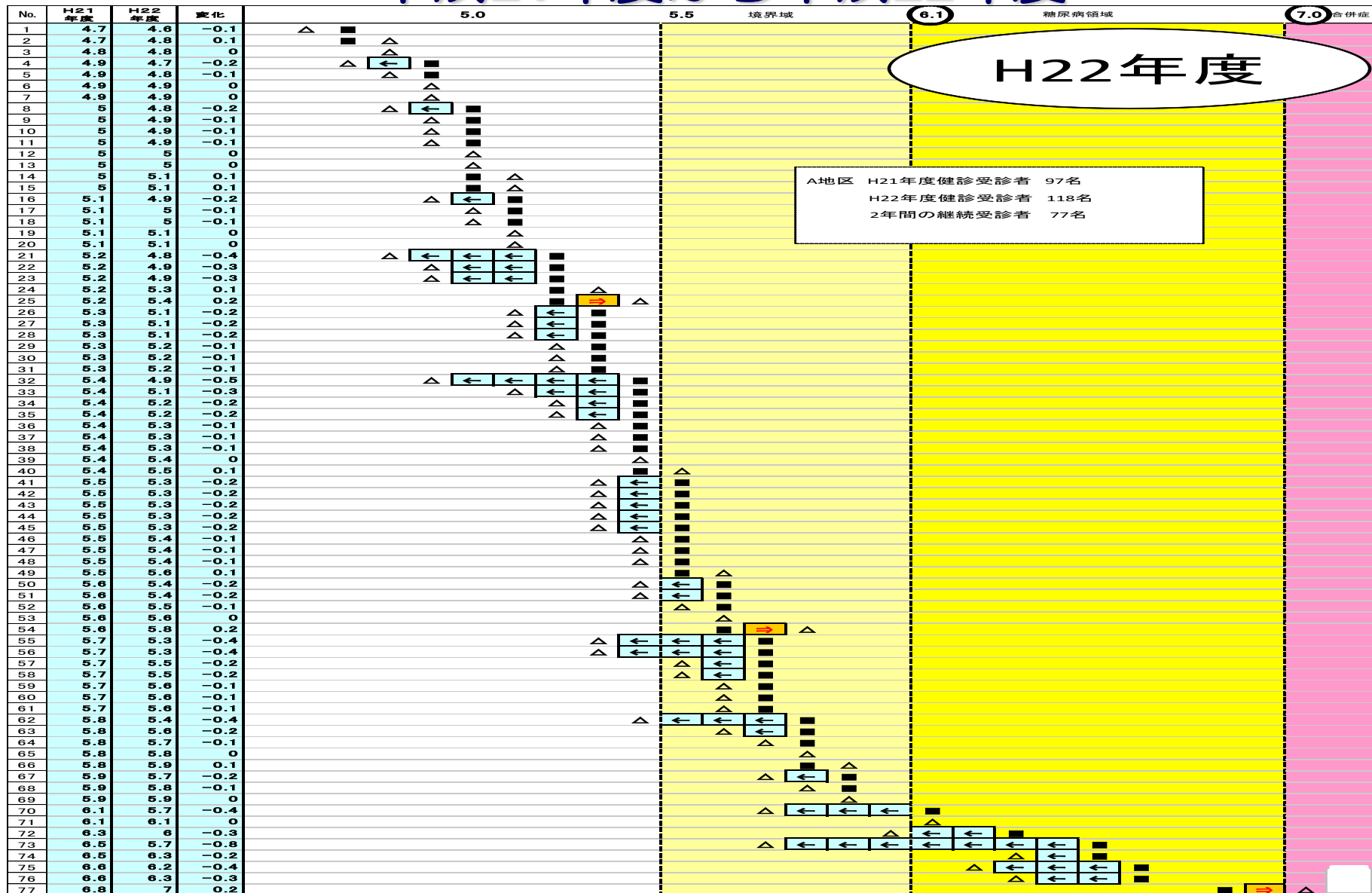


## 75歳～



# A地区 HbA1cの変化

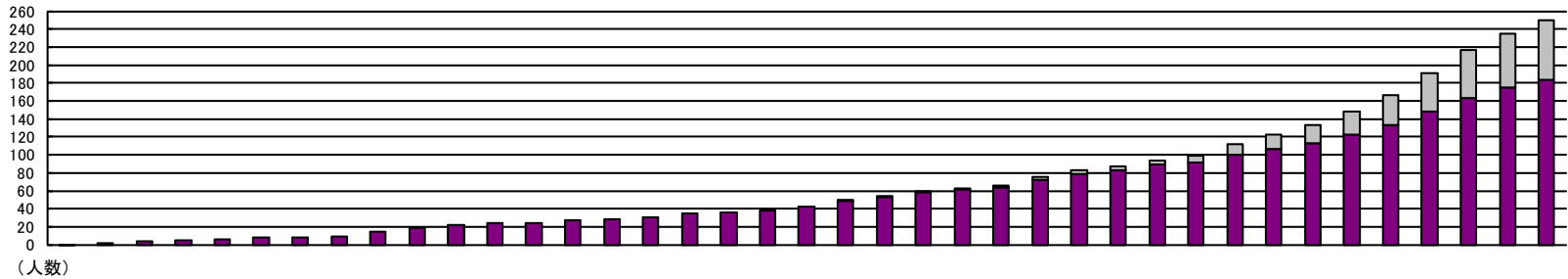
## 平成21年度から平成22年度



# 新規透析導入者の減少

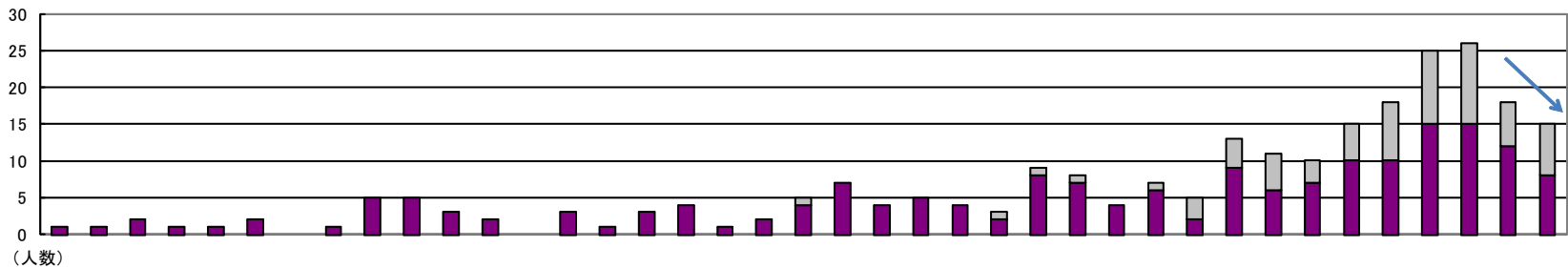
## 上越市の人工透析患者の推移

全 数（実人員）



年 度	S45	S46	S47	S48	S49	S52	S53	S54	S55	S56	S57	S58	S59	S60	S61	S62	S63	H元	H2	H3	H4	H5	H6	H7	H8	H9	H10	H11	H12	H13	H14	H15	H16	H17	H18	H19	H20	H21	H22	
原因疾患	腎炎ほか	1	2	4	5	6	8	8	9	14	19	22	24	24	27	28	31	35	36	38	42	49	53	58	62	64	72	79	83	89	91	100	106	113	123	133	148	163	175	183
原因疾患	糖尿病性	0	0	0	0	0	0	0	0	0	0	0	0	0	0	0	0	0	0	0	1	1	1	1	2	3	4	4	5	8	12	17	20	25	33	43	54	60	67	
原因疾患	合 計	1	2	4	5	6	8	8	9	14	19	22	24	24	27	28	31	35	36	38	42	50	54	59	63	66	75	83	87	94	99	112	123	133	148	166	191	217	235	250

新規導入者のみ



年 度	S45	S46	S47	S48	S49	S52	S53	S54	S55	S56	S57	S58	S59	S60	S61	S62	S63	H元	H2	H3	H4	H5	H6	H7	H8	H9	H10	H11	H12	H13	H14	H15	H16	H17	H18	H19	H20	H21	H22	
原因疾患	腎炎ほか	1	1	2	1	1	2	0	1	5	5	3	2	0	3	1	3	4	1	2	4	7	4	5	4	2	8	7	4	6	2	9	6	7	10	10	15	15	12	8
原因疾患	糖尿病性	0	0	0	0	0	0	0	0	0	0	0	0	0	0	0	0	0	0	1	0	0	0	0	1	1	1	0	1	3	4	5	3	5	8	10	11	6	7	
原因疾患	合 計	1	1	2	1	1	2	0	1	5	5	3	2	0	3	1	3	4	1	2	5	7	4	5	4	3	9	8	4	7	5	13	11	10	15	18	25	26	18	15

# 他保険者との連携の必要性

## 新規透析導入者の状況(H22年度 上越市)

No.	加入 保険	性別	年齢	加入	異動	加入 年月日	異動前 の 保険	透析導入日	医療 機関	特記 事項 現在の保険
1	後期	男	83	○	○	H20.4.2	社保	平成22年4月1日	B	社保⇒H12.1.1～国保⇒H20.4.2～後期
2	後期	男	69	○	○	H22.6.2	社保	平成22年4月6日	C	社保⇒H21.8.13～国保⇒H22.6.2～後期(障害)
3	国保	男	53	○	○	H17.12.1	社保	平成22年4月7日	A	社保⇒H17.12.1～国保
4	社保	女	61			-	社保	平成22年4月19日	C	社保
5	社保	男	64			-	社保	平成22年6月29日	B	社保
6	社保	男	61			-	社保	平成22年7月21日	D	社保
7	国保	男	74	○	○	H18.1.1	国保	平成22年8月18日	A	社保⇒S55.4.29～国保⇒H10.11.2～社保⇒H18.1.1～国保
8	国保	男	66	○	○	H15.2.1	社保	平成22年9月13日	B	社保⇒H15.2.1～国保(退)⇒H21.9.1～国保
9	後期	女	78	○	○	H20.4.2	社保	平成22年10月13日	B	社保⇒H5.1.1～国保(退・扶)⇒H13.2.1～国保(退)⇒H19.10.1～老保⇒H20.4.2～後期
10	国保	男	64	○	○	H20.6.1	社保	平成22年10月14日	C	社保⇒H20.6.1～国保(退)⇒H23.4.1～国保
11	後期	男	81	○	○	H20.4.2	社保	平成22年11月5日	C	社保⇒H19.3.30～国保⇒H20.4.2～後期
12	後期	男	84	○	○	H20.4.2	社保	平成22年11月9日	B	社保⇒H11.4.1～国保⇒H20.4.2～後期
13	後期	男	77	○	○	H20.11.8	社保	平成22年11月26日	C	社保⇒H7.2.1～国保(退)⇒H20.4.1～国保⇒H20.11.8～後期
14	国保	男	67	○	○	H16.1.1	社保	平成23年1月6日	D	社保⇒H11.12.16～国保⇒H12.7.4～社保⇒H16.1.1～国保(退)⇒H21.2.1～国保
15	社保	女	51	○	○	H19.3.2	社保	平成23年1月14日	C	H5.12.7～国保⇒H7.2.14～社保⇒H13.3.1～国保⇒H13.11.2～社保⇒H14.5.1～国保⇒H19.3.2～社保

### <保険の問題点>

- ・保険者が社保・国保と入れ替わりの多い人がいる。
  - 責任をどこに置けばいいのか。
  - ・ 社保から国保に異動した人に確実に健診を受けてもらうべき。
- ・ (企業訪問の声から) 2～3年継続勤務で社保に加入となる。それまで国保。
  - 未受診者対策を企業に対してもきちんと言う必要がある。

# 上越市健診・保健指導検討会 (上越市版保険者協議会)

## 【設置の経緯】(H23年度～)

- ・当市の介護保険認定者の実態把握を行った結果、今後の国民健康保険・介護保険制度を維持していくためには、社会保険加入者への働きかけが重要であり、現在の医療保険制度では、社会保険加入者の健診データは把握できないことから、産業保険との連携の場が必要となった。
- ・若い世代からのデータ蓄積の必要性から国民健康保険以外の健診データ入手について、市民の健康を守っていく観点から、国民健康保険・社会保険などの医療保険者がデータの交換・研究を行うことができる場を作る必要があった。

## 【設置の目的】

市内の医療保険者が連携・協力し、健診データ等の実態把握、医療費分析などを行い、当市の健康課題や地域特性に応じた保健事業を効果的に実施する。

## 【構成団体・委員】

健康保険組合関係者(協会けんぽ新潟支部、市内大手企業組合健保)

市内企業代表者(上越青年会議所)

関係行政機関(上越労働基準監督署)

健診機関関係者(上越地域総合健康管理センター)

市健診担当課(国保年金課・健康づくり推進課)

\* 必要に応じて、医師会、歯科医師会、薬剤師会、学識経験者等の助言を求める。

## 【内容】

- ・医療にかかるデータ等に関する情報の収集・提供
- ・保健事業等の共同実施
- ・保険者間における意見交換、調整 等

## 【平成23年度検討内容】

- ・各保険者における健診の実態報告、意見交換
- ・市の健康教育の紹介

# 事業所健康づくり 啓発業務

市内の事業所へ特定健康診査  
・がん検診の受診勧奨や健康  
教育の案内、健診等に関する  
アンケートを実施



(目的)

- ★健診の必要性を周知
- ★回収したアンケートから希望する事業所において市保健師・栄養士による健康教育を実施

## 働き盛りの市民への健康教育の実施状況

企業または国保以外の会社	業種	参加人数	健康教育の内容
A社	多業種	800人	社員の健診結果に基づいて健康教育
B社	ガス関係	138人	社員の健診結果に基づいて健康教育
C社	多業種	60人	社員の健診結果に基づいて健康教育
D組合	板金関係	40人	自らの健診結果を理解する
E組合	塗装関係	20人	自らの健診結果を理解する
F社	土建業	35人	自らの健診結果を理解する
A社	多業種	50人	自らの健診結果を理解する
H団体	農業関係	650人	健診の重要性について
I団体	飲食業	20人	健診の重要性について
J団体	飲食業	40人	健診の重要性について
K組合	理容業	25人	健診の重要性について
K組合	理容業	20人	自らの健診結果に基づいて健康教育
L組合	飲食業	25人	健診の重要性について
M組合	菓子製造業	28人	健診の重要性について
N組合	飲食業	23人	健診の重要性について
O組合	飲食業	25人	健診の重要性について
P小学校職員	学校職員	60人	自らの健診結果を理解する



30代男性の健診結果で異常所見が出ている人が他の年代より多い



### ◆参加者の発言から◆

- ・自分の結果があつてこういう話が聞けるのは面白い。
- ・こういうのいいわ。いつもの研修だと眠たくなっちゃうけど、今日はならなかった。自分の体のことだからね。
- ・若い時に浴びるほど酒を飲んだせいかな 等



# 生涯を通じ一貫した保健活動を実施⇒評価(案)

上越市新・健康増進計画 第5章 評価(目標値)				評価データ一覧(案)				国(参考値※)														
年代	上越市				国(参考値※)																	
	目標(指標の目安)	データの対象		策定時のベースライン値	目標値	ベースライン調査等	調査年	備考	目標(指標の目安)	データの対象	目標値	ベースライン調査	直近実績値									
妊娠・乳幼児期	母体の正常な妊娠維持・出産	低出生体重児の割合		9.9%	目標値については今後設定する予定	出生届データ	平成21年度	2,500g以下	(目標項目になし)	低出生体重児の割合(厚生労働省出生に関する統計)			9.6%(平成22年度)									
	適正体重を維持している人の増加(肥満者等の割合)	小学生の肥満児	中学生の肥満児	8.08% 8.29%		学校定期健康診断	平成22年度	肥満度20%以上	適正体重を維持している人の増加(肥満者等の割合)	児童・生徒の肥満児(6~14歳) 20歳代女性のやせの者	7%以下 15%以下	10.7% 23.3%	9.2% 22.3%									
学童期	う蝕や歯肉に炎症のある人の減少	小学生:むし歯罹患患者	中学生:むし歯罹患患者	12% 32%		学校歯科検診結果	平成21年度			一人平均う蝕数の減少(一人平均う蝕数・12歳)	全国平均	1歯以下	2.9歯	1.29歯								
		小学生:歯周疾患要観察、歯肉炎所有者	中学生:歯周疾患要観察、歯肉炎所有者	12% 19%																		
		適正体重を維持している人の増加(肥満者等の割合)	20~60歳代男性のメタボ該当者	40~60歳代女性のメタボ該当者											18.6% 6.5%	特定健診結果	平成22年度	適正体重を維持している人の増加(肥満者等の割合)	20~60歳代男性の肥満者 40~60歳代女性の肥満者	15%以下 20%以下	24.3% 25.2%	31.7% 21.8%
		睡眠による休養を十分にとれない人の減少(とれない人の割合)	20歳以上													平成23年度	H23健診等で聞き取り調査	睡眠による休養を十分にとれない人の減少(とれない人の割合)	20歳以上	21%以下	23.1%	27%
成人期	多量飲酒者の減少	Y-GTP51以上	男性	29.2%		特定健診結果	平成21年度	健康日本21では純アルコール60g以上を多量飲酒者と定義	多量に飲酒する人の減少(多量に飲酒する人の割合)	成人男性 成人女性	3.2%以下 0.2%以下	4.1% 0.3%	4.8% 0.4%									
		Y-GTP100以上	男性 女性	9.7% 1.4%																		
	健診受診率、保健指導実施率の向上	特定健診受診率				46.8%	特定健診結果	平成22年度	社保データをどう取るか要検討	糖尿病健診の受診の促進(受けている人の数)	特定健診受診率	70/80%(平成24/27年)	-	38.9%								
		特定保健指導実施率				50.3%	特定保健指導結果	平成21年度		糖尿病検診受診後の事後指導の推進(受けている人の割合)	糖尿病検診における異常所見者の事後指導受診率	男性 女性	100% 100%	66.7% 74.6%	80.6% 79.4%							
	自殺者の減少(自殺者数)	人口10万対死亡率		35.8	人口動態調査より算出	平成21年		自殺者の減少(自殺者数)	全国数	22,000人以下	31,755人	30,707人										
	う蝕や歯肉に炎症のある人の減少	成人:歯周疾患患者			63.3%	成人歯科健診	平成20年度			糖尿病有病者の増加の抑制(推計)	1,000万人	690万人	890万人									
			糖尿病有病者の増加の抑制	HbA1c5.5%以上の者	全体 男性 女性									31.3% 31.7% 31.0%								
		脳卒中の二次予防	高脂血症の減少(高脂血症の人の割合)	全体 男性 女性	45.5% 39.2% 51.2%																	
			高血圧症の減少(高血圧症の人の割合)	全体 男性 女性	38.0% 42.3% 35.2%																	
	がん検診の受診者の増加(検診受診者数)	胃がん			9,700	特定健診結果	平成21年度	胃がん検診結果報告 子宮がん検診結果報告 乳がん検診結果報告 胸部検診結果報告 大腸がん検診結果報告	がん検診の受診者の増加(検診受診者数)	胃がん	2,100万人以上	1,401万人	2,159万人									
子宮がん				8,680	子宮がん					1,860万人以上	1,241万人	1,086万人										
乳がん				2,885	乳がん					1,600万人以上	1,064万人	868万人										
肺がん				17,342	肺がん					1,540万人以上	1,023万人	1,832万人										
大腸がん				12,499	大腸がん					1,850万人以上	1,231万人	1,844万人										
高齢期	重度の要介護者の減少	要介護3.4.5の者		9.0%	介護保険資料	平成22年度	1号被保険者における割合															
	70~74歳で24歯以上自分の歯を有す				成人歯科健診	平成23年度	H23調査予定	80歳で20歯以上、60歳で24歯以上自分の歯を有する人の増加(自分)	80歳(75~84)で20歯以上 60歳(55~64)で24歯以上	20%以上 50%以上	11.5% 44.1%	26.8% 55.7%										
	生活習慣の改善等による循環器病の減少	脳卒中死亡率(人口10万対)	全体	125.9	人口動態調査より算出	平成21年			生活習慣の改善等による循環器病の減少(推計)	脳卒中死亡率(人口10万対)	全体	110.0	97.2									
			男性	113.3							106.9	96.7										
		虚血性心疾患死亡率(人口10万対)	全体	137.6	人口動態調査より算出					虚血性心疾患死亡率(人口10万対)	全体	113.1	97.8									
			男性	160.6							57.2	59.9										
		脳卒中SMR	全体	88	県資料					脳卒中死亡数	全体	13万7,819人	12万2,350人									
			男性	84							6万5,529人	5万9,293人										
		虚血性心疾患SMR	全体	92	県資料					虚血性心疾患死亡数	全体	7万2,290人	6万3,057人									
			男性	103							7万1,678人	7万5,481人										
がんによる死亡者の減少	胃がん 子宮がん 乳がん 肺がん 大腸がん			139 57 47 90 106	県資料	平成21年 平成20年 平成21年							※国(参考値)は健康日本21代表目標項目データより引用									
		SMR	47																			
		SMR	90																			
		SMR	106																			