

市町村国保の現状等について

平成23年10月24日

厚生労働省保険局

目次

- I 市町村国保の現状
- II 市町村国保の財政状況
- III 広域化の状況

I 市町村国保の現状

市町村国保の抱える構造的な問題

①年齢構成が高く、医療費水準が高い

- ・65～74歳の割合：国保(31.4%)、健保組合(2.6%)
- ・一人あたり医療費：国保(29.0万円)、健保組合(13.3万円)

②所得水準が低い

- ・加入者一人あたり平均所得：国保(91万円)、健保組合(195万円(推計))
- ・無所得世帯割合：22.8%

③保険料負担が重い

- ・加入者一人あたり保険料／加入者一人あたり所得
市町村国保(9.1%)、健保組合(4.6%)
- ※健保は本人負担分のみの推計値

④保険料(税)の収納率低下

- ・収納率：平成11年度 91.4% → 平成21年度 88.0%
- ・最高収納率：94.17%(島根県) 最低収納率：83.93%(東京都)

⑤財政運営が不安定になるリスクの高い小規模保険者の存在

- ・1723保険者中3000人未満の小規模保険者 417 (全体の1/4)

⑥市町村間の格差

- ・一人あたり医療費の都道府県内格差 最大：2.7倍(東京都) 最小：1.2倍(滋賀県)
- ・一人あたり所得の都道府県内格差 最大：6.5倍(秋田県) 最小：1.3倍(富山県)
- ・一人あたり保険料の都道府県内格差 最大：2.8倍(東京都) 最小：1.3倍(富山県)

⑦一般会計繰入・繰上充用

- ・市町村による法定外繰入額：約3,600億円 うち決算補てん等の目的：約3,100億円
- ・繰上充用額：約1,800億円
- ※繰上充用...一会計年度経過後に至って歳入が歳出に不足するときは翌年度の歳入を繰り上げてこれに充てること。

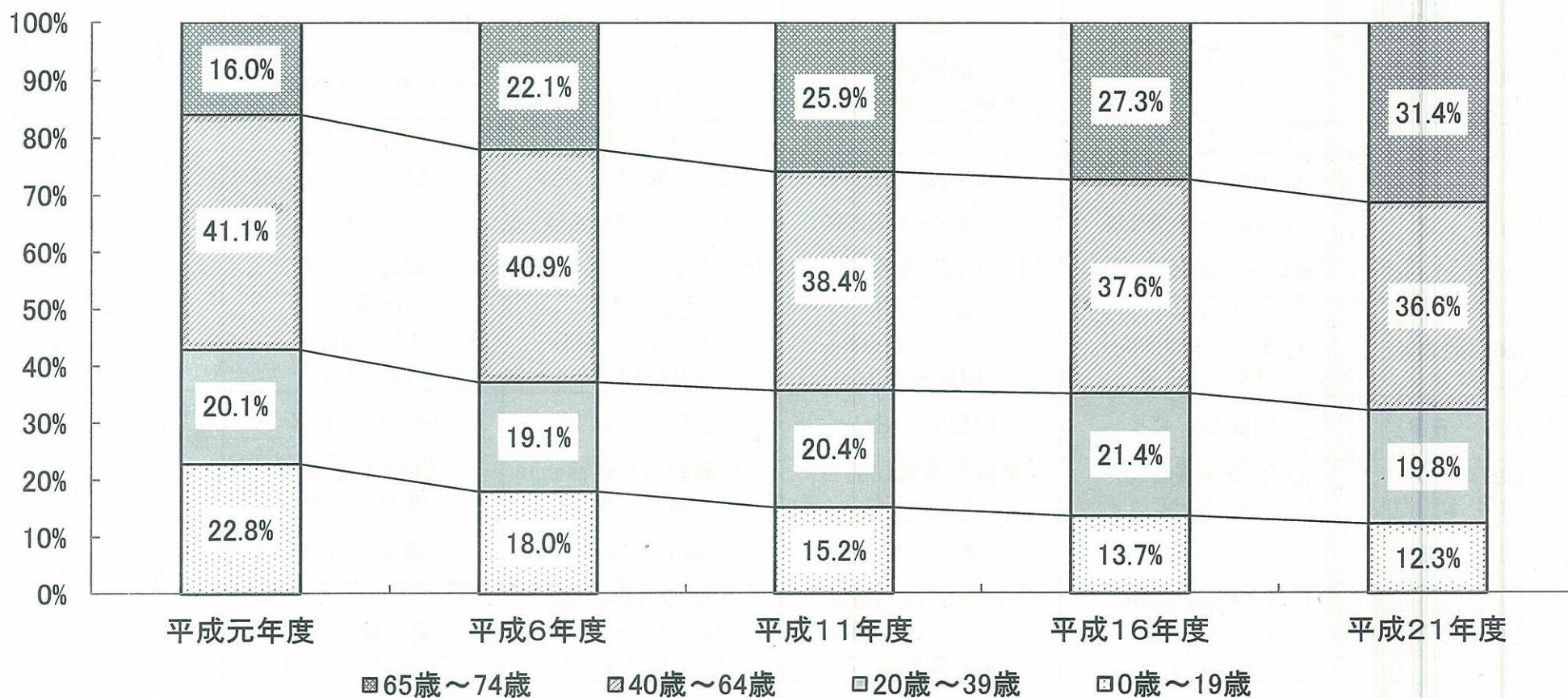
各保険者の比較

	市町村国保	協会けんぽ	組合健保	共済組合	後期高齢者医療制度
保険者数 (平成22年3月末)	1,723	1	1,473	83	47
加入者数 (平成22年3月末)	3,566万人 (2,033万世帯)	3,483万人 被保険者1,952万人 被扶養者1,531万人	2,995万人 被保険者1,572万人 被扶養者1,423万人	912万人 被保険者447万人 被扶養者465万人	1,389万人
加入者平均年齢 (平成21年度)	49.5歳	36.2歳	33.9歳	33.4歳	81.9歳
65~74歳の割合	31.4% (平成21年度)	4.8% (平成21年度速報値)	2.6% (平成21年度速報値)	2.6% (医療費の動向)	3.2% (H21年報)
加入者一人当たり医療費 (平成21年度) ※1)	29.0万円	15.2万円	13.3万円	13.5万円	88.2万円
加入者一人当たり 平均所得 ※2) (平成21年度)	91万円 一世帯あたり 158万円	139万円 一世帯あたり ※3) 245万円	195万円 一世帯当たり ※3) 370万円	236万円 一世帯当たり ※3) 479万円	80万円 (平成22年度)
加入者一人当たり 平均保険料 (平成21年度) ※4) 〈事業主負担込〉	8.3万円 一世帯あたり 14.7万円	8.6万円 <17.1万円> 被保険者一人あたり 15.2万円 <30.3万円>	9.0万円 <20.0万円> 被保険者一人あたり 16.9万円 <37.6万円>	11.0万円 <22.0万円> 被保険者一人あたり 22.4万円 <44.8万円>	6.3万円
保険料負担率 ※5)	9.1%	6.2%	4.6%	4.7%	7.9%
公費負担 (定率分のみ)	給付費等の50%	給付費等の16.4% (※6)	財政窮迫組合に対する 定額補助	なし	給付費等の約50%
公費負担額 ※7) (平成23年度予算ベース)	3兆4,411億円	1兆1,108億円	18億円		5兆8,006億円

- ※1) 加入者一人当たり医療費について、協会けんぽ及び組合健保については速報値である。また共済組合は審査支払機関における審査分の医療費(療養費等を含まない)である。
- ※2) 総所得金額等(収入総額から必要経費や給与所得控除、公的年金等控除を差し引いたもの)を指す。
市町村国保及び後期高齢者医療制度においては、「総所得金額及び山林所得金額」に「雑所得の繰越控除額」と「分離譲渡所得金額」をくわえたもの。市町村国保は「国民健康保険実態調査」、後期は「後期高齢者医療制度被保険者実態調査」による。
- 協会けんぽ、組合健保、共済組合については「加入者一人あたり保険料の賦課対象となる額」(標準報酬総額を加入者数で割ったもの)から給与所得控除に相当する額を除いた参考値である。
- ※3) 被保険者一人あたりの金額を表す。
- ※4) 加入者一人あたり保険料額は、市町村国保・後期高齢者医療制度は現年分保険料調定額、被用者保険は決算における保険料額を基に推計。保険料額に介護分は含まない。
- ※5) 保険料負担率は、加入者一人あたり平均保険料を加入者一人あたり平均所得で除した額。
- ※6) 平成22年度予算における22年6月までの協会けんぽの国庫補助率は、後期高齢者支援金に係る分を除き、13.0%。
- ※7) 介護納付金、特定健診・特定保健指導等に対する負担金・補助金は含まれていない。

市町村国保の被保険者(75歳未満)の年齢構成の推移

被保険者数全体に占める、65歳から74歳までの割合が次第に増加し、平成21年度には31.4%となっている。

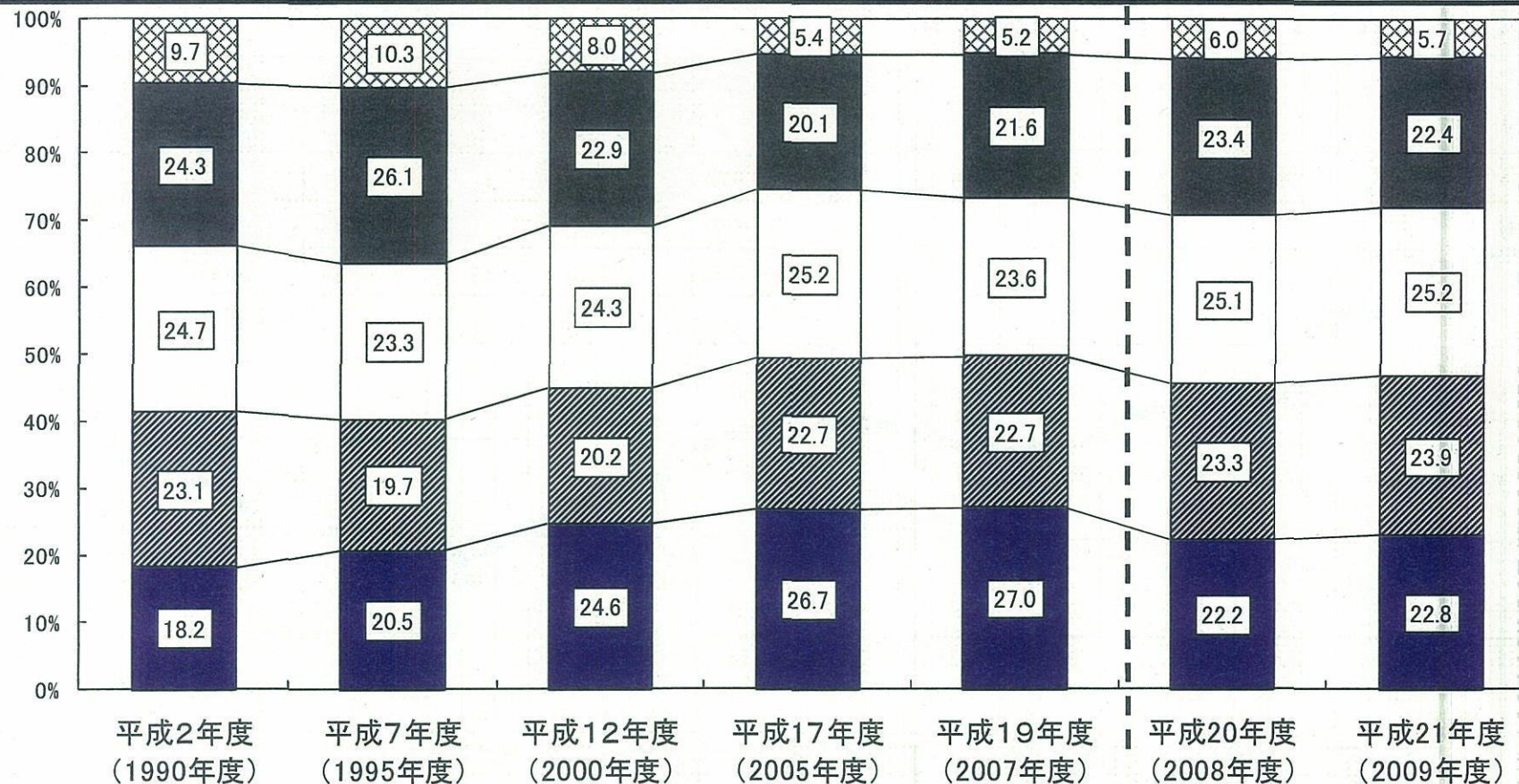


(資料)厚生労働省保険局「国民健康保険実態調査」

世帯の所得階層別割合の推移

平成21年度において、加入世帯の22.8%が所得なし、23.9%が0円以上100万円未満世帯であり、低所得世帯の割合が次第に増加している。

※「所得なし」世帯の収入は、給与収入世帯で65万円以下、年金収入世帯で120万円以下。



■ 所得なし ■ 0円以上100万円未満 □ 100万円以上200万円未満 ■ 200万円以上500万円未満 ▨ 500万円以上

(注1) 国民健康保険実態調査報告による。

(注2) 擬制世帯主、所得不詳は除いて集計している。

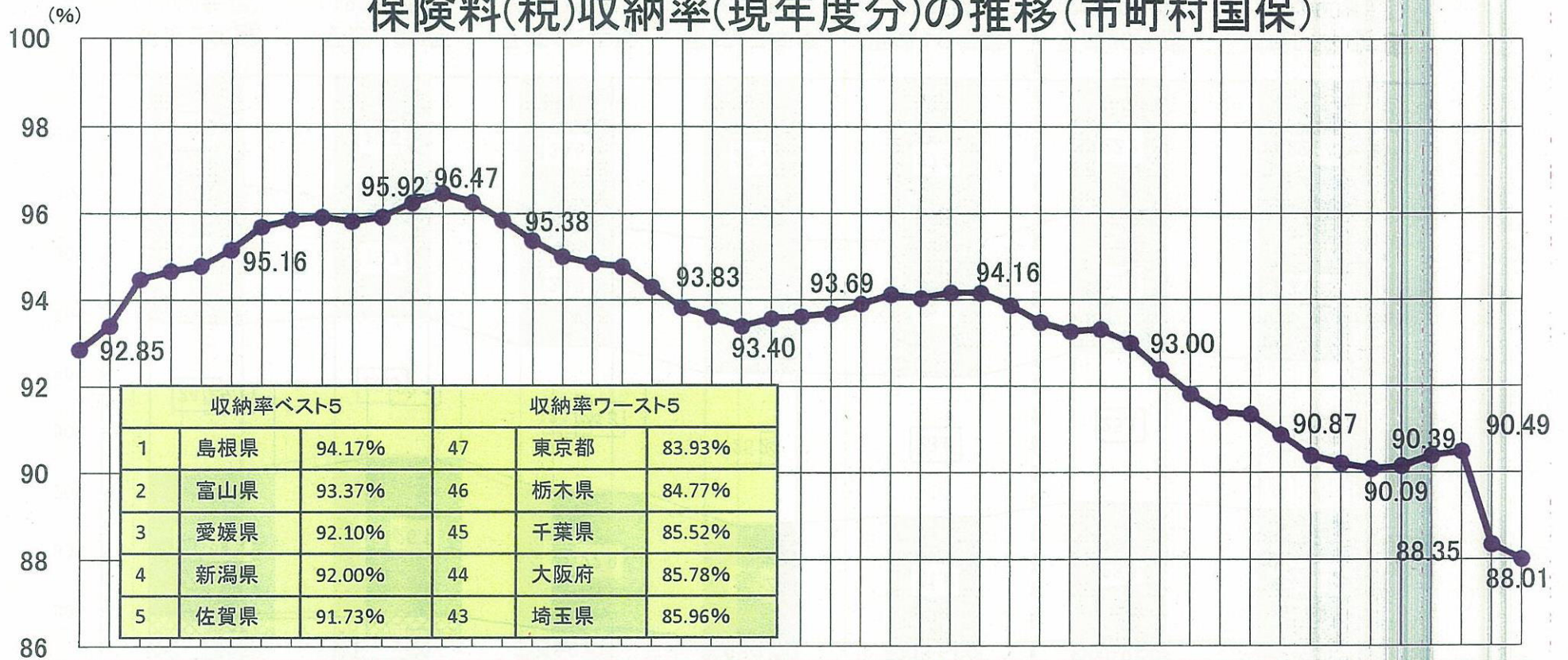
(注3) 平成20年度以降は後期高齢者医療制度創設され、対象世帯が異なっていることに留意が必要。

(注4) ここでいう所得とは「旧ただし書き方式」により算定された所得総額(基礎控除前)である。

市町村国保の保険料(税)の収納率(現年度分)の推移

平成21年度の保険料(税)の収納率は、平成20年度以降の景気低迷を受け、88.01%と過去最低となっている。

保険料(税)収納率(現年度分)の推移(市町村国保)

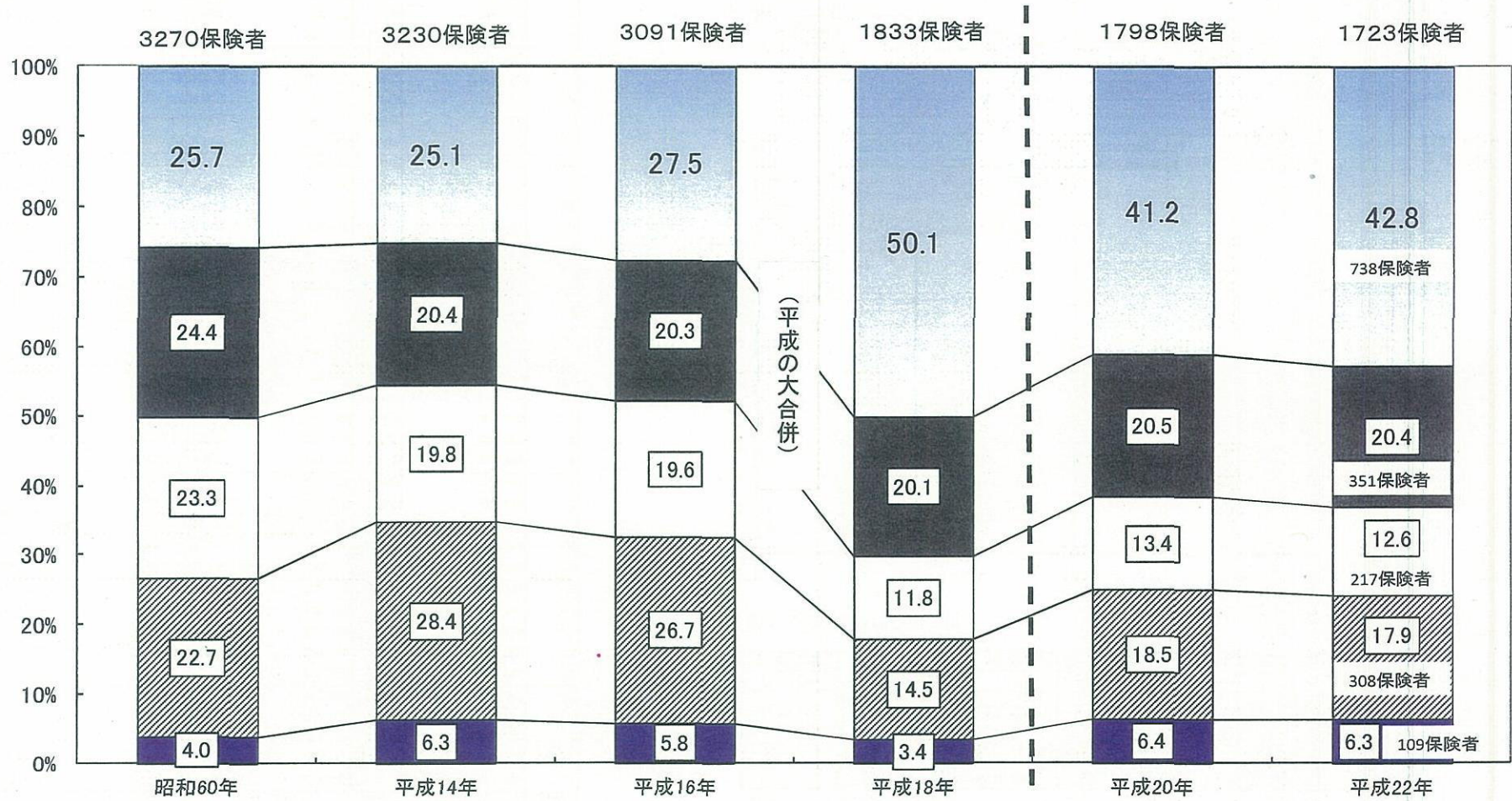


昭和36年度 92.85% 昭和37年度 94.17% 昭和38年度 94.78% 昭和39年度 94.85% 昭和40年度 94.95% 昭和41年度 95.16% 昭和42年度 95.25% 昭和43年度 95.35% 昭和44年度 95.45% 昭和45年度 95.55% 昭和46年度 95.65% 昭和47年度 95.92% 昭和48年度 96.47% 昭和49年度 96.35% 昭和50年度 96.15% 昭和51年度 95.38% 昭和52年度 95.25% 昭和53年度 95.15% 昭和54年度 95.05% 昭和55年度 94.85% 昭和56年度 94.45% 昭和57年度 93.83% 昭和58年度 93.65% 昭和59年度 93.40% 昭和60年度 93.55% 昭和61年度 93.69% 昭和62年度 93.85% 昭和63年度 94.05% 平成元年度 94.16% 平成2年度 93.95% 平成3年度 93.75% 平成4年度 93.65% 平成5年度 93.55% 平成6年度 93.45% 平成7年度 93.35% 平成8年度 93.00% 平成9年度 92.85% 平成10年度 92.65% 平成11年度 92.55% 平成12年度 92.45% 平成13年度 92.35% 平成14年度 92.25% 平成15年度 92.15% 平成16年度 92.05% 平成17年度 90.87% 平成18年度 90.39% 平成19年度 90.35% 平成20年度 90.49% 平成21年度 88.01%

(出所) 国民健康保険事業年報(保険局調査課)、国民健康保険事業実施状況報告書(保険局国民健康保険課)
 (注1) 収納率は、居所不明者分調定額を控除した調定額を用いて算出している。(小数点第2位未満四捨五入)
 (注2) 平成12年度以降の調定額等は、介護納付金を含んでいる。

保険者規模別構成割合の推移

平成22年9月末時点で、1,723保険者中417保険者が被保険者数3,000人未満の小規模保険者。



加入者数1万人以上
 加入者数5000人以上1万人未満
 加入者数3000人以上5000人未満
 加入者数1000人以上3000人未満
 加入者数1000人未満

(出所)：「国民健康保険実態調査」
 (注)平成20年度に後期高齢者医療制度が創設され、被保険者数が減少していることに留意が必要。

都道府県別1人当たり医療費の格差の状況

都道府県別1人当たり医療費の格差の状況（平成21年度）

	保険者別1人当たり医療費			都道府県別1人当たり医療費			
	最大	最小	格差	1人当たり医療費	順位		
北海道	赤平市	458,063	別海町	215,812	2.1倍	334,374	11
青森県	外ヶ浜町	333,185	大間町	217,692	1.5倍	272,689	35
岩手県	西和賀町	357,342	普代村	224,167	1.6倍	288,582	30
宮城県	七ヶ宿町	343,029	蔵王町	245,213	1.4倍	281,387	34
秋田県	井川町	382,568	大潟村	219,588	1.7倍	316,457	17
山形県	山辺町	328,533	三川町	221,505	1.5倍	289,058	28
福島県	柳津町	354,057	北塩原村	227,269	1.6倍	283,238	32
茨城県	北茨城市	293,934	境町	207,968	1.4倍	247,156	46
栃木県	岩舟町	281,096	益子町	225,053	1.2倍	255,748	45
群馬県	神流町	430,270	嬭恋村	209,165	2.1倍	262,721	42
埼玉県	東秩父村	312,854	川口市	235,557	1.3倍	261,535	43
千葉県	長南町	320,168	旭市	209,577	1.5倍	257,331	44
東京都	奥多摩町	345,335	御蔵島村	127,349	2.7倍	264,810	41
神奈川県	真鶴町	315,119	海老名市	253,448	1.2倍	270,912	37
新潟県	阿賀町	374,637	湯沢町	229,310	1.6倍	299,501	24
富山県	朝日町	383,192	礪波市	301,982	1.3倍	320,351	15
石川県	宝達志水町	399,934	能美市	309,414	1.3倍	332,305	13
福井県	美浜町	366,602	高浜町	267,854	1.4倍	309,796	19
山梨県	早川町	453,222	忍野村	213,204	2.1倍	268,288	40
長野県	麻績村	353,515	川上村	175,235	2.0倍	272,134	36
岐阜県	白川村	351,448	坂祝町	236,907	1.5倍	284,024	31
静岡県	西伊豆町	327,654	清水町	238,676	1.4倍	269,724	38
愛知県	豊根村	349,814	田原市	216,609	1.6倍	269,119	39
三重県	南伊勢町	351,544	度会町	242,340	1.5倍	293,746	27
滋賀県	多賀町	307,275	愛荘町	253,076	1.2倍	282,926	33
京都府	南山城村	397,110	京丹後市	265,347	1.5倍	298,681	25
大阪府	岬町	356,257	泉南市	251,570	1.4倍	305,357	21
兵庫県	佐用町	367,843	宍粟市	271,141	1.4倍	307,106	20
奈良県	上北山村	470,384	葛城市	258,468	1.8倍	288,970	29
和歌山県	九度山町	379,476	みなべ町	214,689	1.8倍	297,339	26
鳥取県	江府町	400,394	北栄町	276,660	1.4倍	305,036	22
島根県	川本町	412,465	知夫村	299,604	1.4倍	346,810	4
岡山県	新庄村	392,784	倉敷市	318,981	1.2倍	332,779	12
広島県	大崎上島町	447,225	東広島市	317,756	1.4倍	351,815	1
山口県	上関町	423,351	田布施町	302,548	1.4倍	349,171	2
徳島県	三好市	428,246	松茂町	282,381	1.5倍	343,657	7
香川県	直島町	421,471	土庄町	302,762	1.4倍	346,873	3
愛媛県	上島町	432,975	愛南町	271,149	1.6倍	318,805	16
高知県	馬路村	549,175	四万十市	275,877	2.0倍	334,888	10
福岡県	豊前市	416,803	那珂川町	262,787	1.6倍	324,430	14
佐賀県	みやき町	425,408	玄海町	281,310	1.5倍	340,137	8
長崎県	長崎市	401,069	小値賀町	231,078	1.7倍	343,895	6
熊本県	津奈木町	458,523	南小国町	232,841	2.0倍	313,463	18
大分県	津久見市	406,050	姫島村	246,147	1.6倍	346,638	5
宮崎県	日之影町	377,967	都農町	249,937	1.5倍	303,027	23
鹿児島県	いちき串木野市	421,613	和泊町	218,167	1.9倍	335,603	9
沖縄県	渡名喜村	369,780	座間味村	146,837	2.5倍	240,938	47

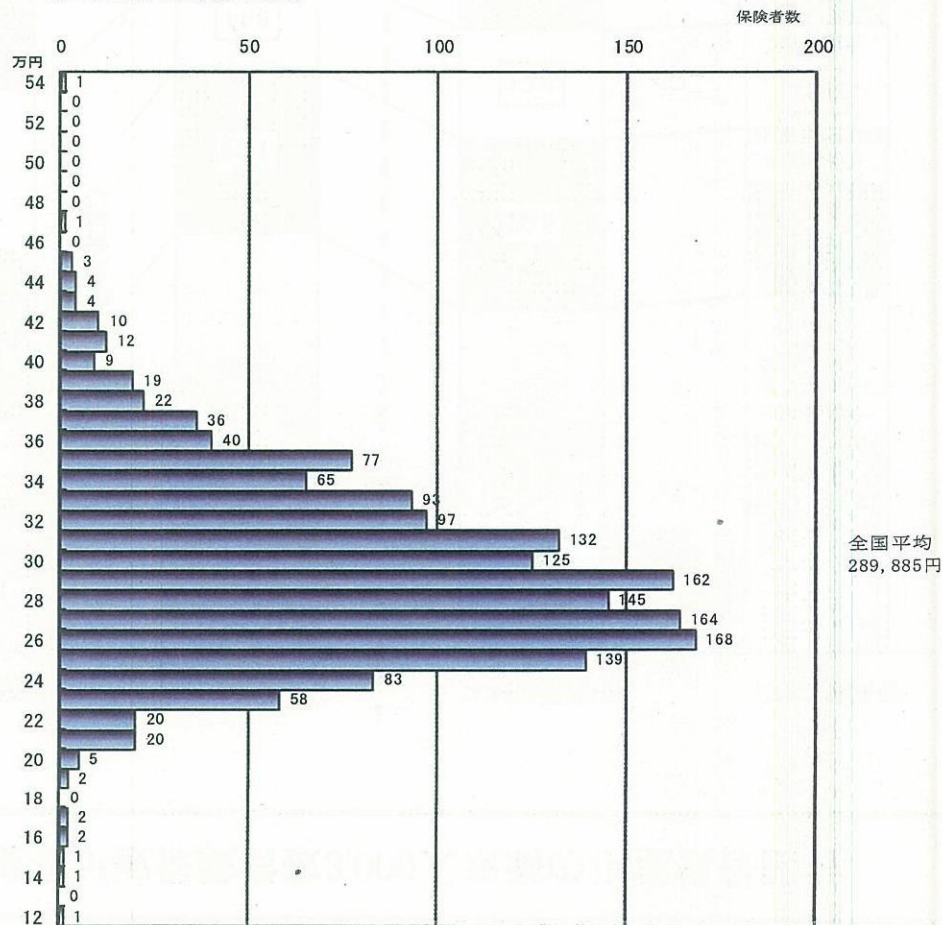
(注) 3~2月診療ベースである。

1人当たり医療費の地域格差（平成21年度）

① 1人当たり医療費の格差

	最高・最低の市町村	最高・最低の都道府県	全国平均
最高(A)	馬路村 (高知県) 549,175円	広島県 351,815円	289,885円
最低(B)	御蔵島村 (東京都) 127,349円	沖縄県 240,938円	
(A)/(B)	4.3倍	1.5倍	
標準偏差	市町村別 45,634円	都道府県別 31,230円	

② 1人当たり医療費の分布



(注) 3~2月診療ベースである。

都道府県内における1人当たり所得の格差(平成21年度)

1人当たり所得の全国平均 63.8万円

	平均所得(万円)	最高		最低		格差
		(万円)	(万円)	(万円)	(万円)	
北海道	54.1	斜里町	175.5	赤平市	30.0	5.9
青森	43.5	三沢市	70.6	鶴田町	30.2	2.3
岩手	44.6	藤沢町	59.1	遠野市	35.5	1.7
宮城	53.1	丸森町	117.2	涌谷町	38.5	3.0
秋田	43.6	大瀧村	210.7	小坂町	32.7	6.5
山形	50.1	山形市	58.3	小国町	35.6	1.6
福島	48.5	矢吹町	79.1	昭和村	35.0	2.3
茨城	61.8	守谷市	84.0	北茨城市	40.9	2.1
栃木	65.4	宇都宮市	83.4	茂木町	47.4	1.8
群馬	59.4	昭和村	105.6	上野村	42.8	2.5
埼玉	73.1	和光市	93.2	皆野町	46.9	2.0
千葉	73.6	浦安市	109.6	九十九里町	46.0	2.4
東京	93.5	港区	210.7	奥多摩町	56.5	3.7
神奈川	87.3	伊勢原市	120.5	山北町	68.5	1.8
新潟	52.1	津南町	60.6	阿賀町	35.7	1.7
富山	57.8	舟橋村	64.6	氷見市	51.1	1.3
石川	58.1	野々市町	68.7	中能登町	42.1	1.6
福井	57.5	越前町	65.5	大野市	47.5	1.4
山梨	58.4	山中湖村	93.9	丹波山村	45.6	2.1
長野	54.5	軽井沢町	93.5	大鹿村	35.3	2.7
岐阜	63.9	白川村	118.5	富加町	51.3	2.3
静岡	71.7	長泉町	84.9	南伊豆町	48.7	1.7
愛知	78.3	一色町	122.6	豊根村	54.2	2.3
三重	62.4	朝日町	86.6	御浜町	41.4	2.1
滋賀	59.0	栗東市	87.3	甲良町	40.5	2.2
京都	53.5	長岡京市	67.5	与謝野町	38.7	1.7
大阪	53.7	箕面市	81.4	泉南市	39.1	2.1
兵庫	59.9	芦屋市	108.6	新温泉町	42.9	2.5
奈良	55.2	生駒市	78.6	御杖村	31.5	2.5
和歌山	45.1	みなべ町	57.5	北山村	27.5	2.1
鳥取	45.0	日吉津村	56.7	八頭町	36.4	1.6
島根	50.7	海士町	64.9	津和野町	37.3	1.7
岡山	52.2	浅口市	64.2	美作市	34.5	1.9
広島	59.8	海田町	74.1	神石高原町	42.2	1.8
山口	52.1	田布施町	71.9	阿武町	43.9	1.6
徳島	40.1	松茂町	49.9	つるぎ町	22.8	2.2
香川	53.3	直島町	70.8	小豆島町	42.0	1.7
愛媛	47.4	松山市	57.4	松野町	24.2	2.4
高知	42.9	馬路村	61.2	大豊町	27.3	2.2
福岡	49.1	太宰府市	81.7	川崎町	21.5	3.8
佐賀	50.8	白石町	63.1	大町町	34.6	1.8
長崎	43.7	長与町	57.5	平戸市	36.2	1.6
熊本	46.4	西原村	66.0	津奈木町	25.3	2.6
大分	42.8	大分市	48.1	姫島村	24.8	1.9
宮崎	44.4	延岡市	55.3	五ヶ瀬町	31.9	1.7
鹿児島	40.6	日置市	55.6	伊仙町	15.1	3.7
沖縄	36.2	嘉手納町	69.8	多良間村	16.6	4.2

(注1)厚生労働省保険局「平成22年度国民健康保険実態調査」(保険者票)における平成21年所得である。

(注2)ここでいう「所得」とは、旧ただし書所得(総所得金額及び山林所得金額並びに他の所得と区分して計算される所得の金額から基礎控除を除いた金額)である。

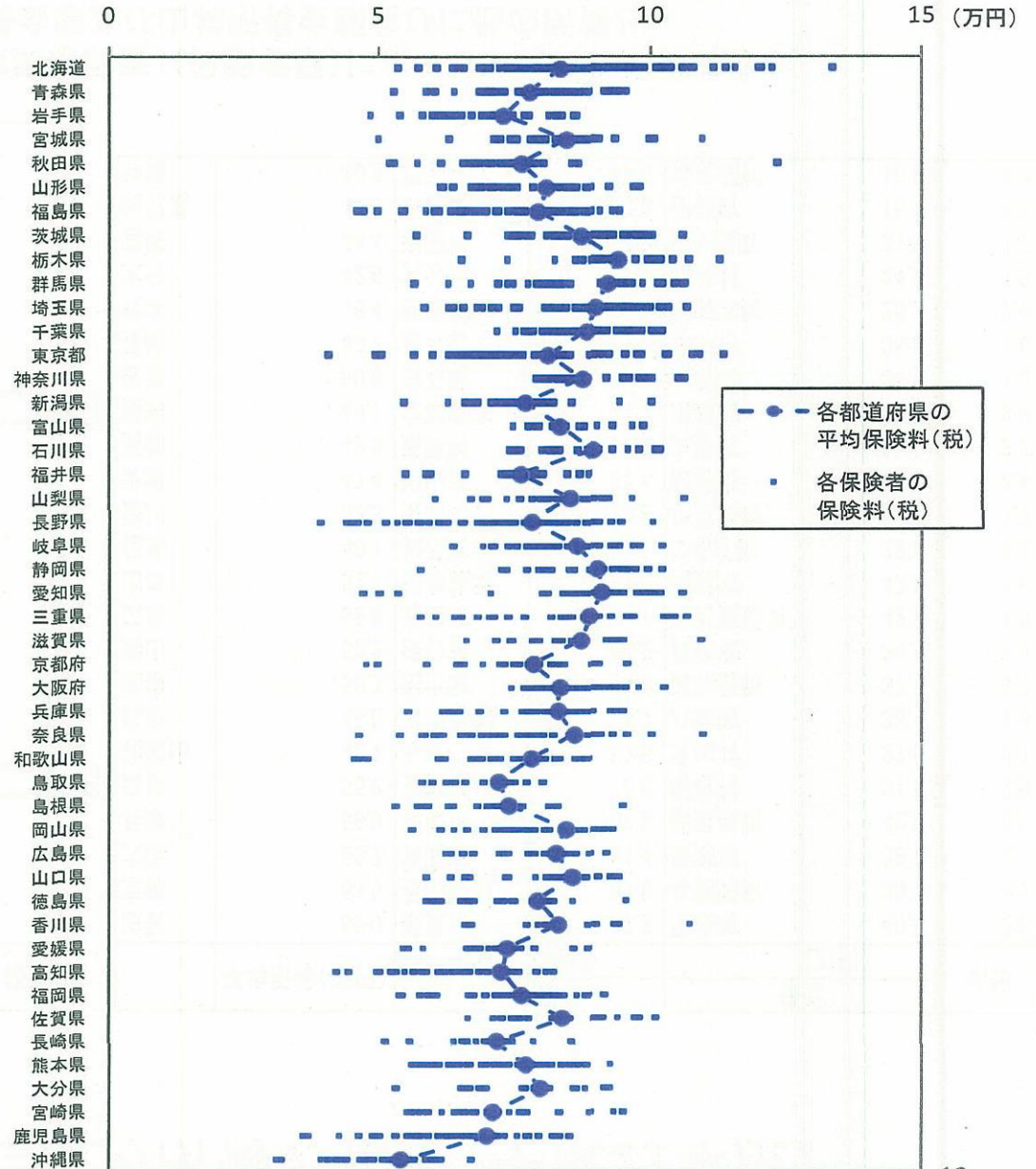
保険料(税)調定額の県内・県間格差

都道府県別1人当たり保険料(税)調定額の格差の状況(平成21年度)

	保険者別1人当たり保険料(税)調定額			格差	都道府県別1人当たり 保険料(税)調定額		
	最大	最小			調定額	順位	
北海道	猿払村	133,682	上川町	53,376	2.5倍	83,673	20
青森県	東通村	95,572	鶴田町	52,792	1.8倍	77,828	33
岩手県	矢巾町	86,281	岩泉町	48,396	1.8倍	73,023	41
宮城県	富谷町	109,641	七ヶ宿町	49,825	2.2倍	84,600	16
秋田県	大潟村	123,405	鹿角市	51,975	2.4倍	76,233	38
山形県	南陽市	97,974	西川町	61,382	1.6倍	80,966	26
福島県	泉崎村	94,338	只見町	45,856	2.1倍	79,475	28
茨城県	境町	106,118	東海村	56,938	1.9倍	87,182	11
栃木県	西方町	112,838	那珂川町	65,193	1.7倍	93,965	1
群馬県	太田市	106,562	上野村	56,533	1.9倍	92,109	2
埼玉県	所沢市	106,630	小鹿野町	58,472	1.8倍	89,939	5
千葉県	富津市	102,443	成田市	71,838	1.4倍	88,281	8
東京都	千代田区	113,554	三宅村	40,506	2.8倍	81,379	25
神奈川県	箱根町	106,427	座間市	79,249	1.3倍	87,550	9
新潟県	粟島浦村	100,320	津南町	54,584	1.8倍	77,019	35
富山県	黒部市	98,896	立山町	74,768	1.3倍	83,681	19
石川県	野々市町	102,023	川北町	74,054	1.4倍	89,484	6
福井県	あわら市	88,849	池田町	55,069	1.6倍	76,255	37
山梨県	鳴沢村	106,501	小菅村	60,460	1.8倍	85,312	15
長野県	山形村	100,507	大鹿村	39,113	2.6倍	78,131	32
岐阜県	美濃加茂市	102,235	飛騨市	63,559	1.6倍	86,374	12
静岡県	浜松市	102,169	川根本町	57,545	1.8倍	90,442	4
愛知県	高浜市	106,092	豊根村	47,057	2.3倍	91,211	3
三重県	桑名市	106,654	御浜町	57,497	1.9倍	88,860	7
滋賀県	栗東市	109,290	甲良町	66,059	1.7倍	87,347	10
京都府	精華町	95,852	伊根町	47,585	2.0倍	78,588	30
大阪府	大阪狭山市	102,520	田尻町	74,472	1.4倍	83,393	21
兵庫県	南あわじ市	95,098	新温泉町	55,458	1.7倍	83,125	23
奈良県	平群町	109,756	下北山村	46,187	2.4倍	85,968	13
和歌山県	有田川町	88,594	古座川町	45,353	2.0倍	78,321	31
鳥取県	北栄町	80,369	岩美町	58,100	1.4倍	72,107	43
島根県	斐川町	94,911	邑南町	52,969	1.8倍	74,081	39
岡山県	笠岡市	93,193	美咲町	56,022	1.7倍	84,545	17
広島県	坂町	91,979	世羅町	62,461	1.5倍	82,570	24
山口県	防府市	94,500	阿武町	58,662	1.6倍	85,915	14
徳島県	徳島市	95,569	那賀町	58,634	1.6倍	79,343	29
香川県	多度津町	107,347	綾川町	65,965	1.6倍	83,157	22
愛媛県	四国中央市	88,649	西予市	54,669	1.6倍	73,764	40
高知県	高知市	82,119	三原村	42,018	2.0倍	72,714	42
福岡県	新宮町	91,587	添田町	53,708	1.7倍	76,427	36
佐賀県	基山町	101,124	玄海町	66,471	1.5倍	84,026	18
長崎県	大村市	85,583	小値賀町	51,084	1.7倍	71,631	44
熊本県	あさぎり町	92,636	天草市	56,132	1.7倍	77,133	34
大分県	臼杵市	92,565	姫島村	53,102	1.7倍	79,626	27
宮崎県	川南町	94,989	日之影町	55,128	1.7倍	71,033	45
鹿児島県	南種子町	85,188	伊仙町	36,076	2.4倍	69,714	46
沖縄県	北谷町	67,000	伊平屋村	30,907	2.2倍	54,034	47

(注) 1 保険料(税)調定額には介護納付金分を含んでいない。
2 被保険者数は3~2月の年度平均を用いて計算している。

1人当たり保険料(税)調定額



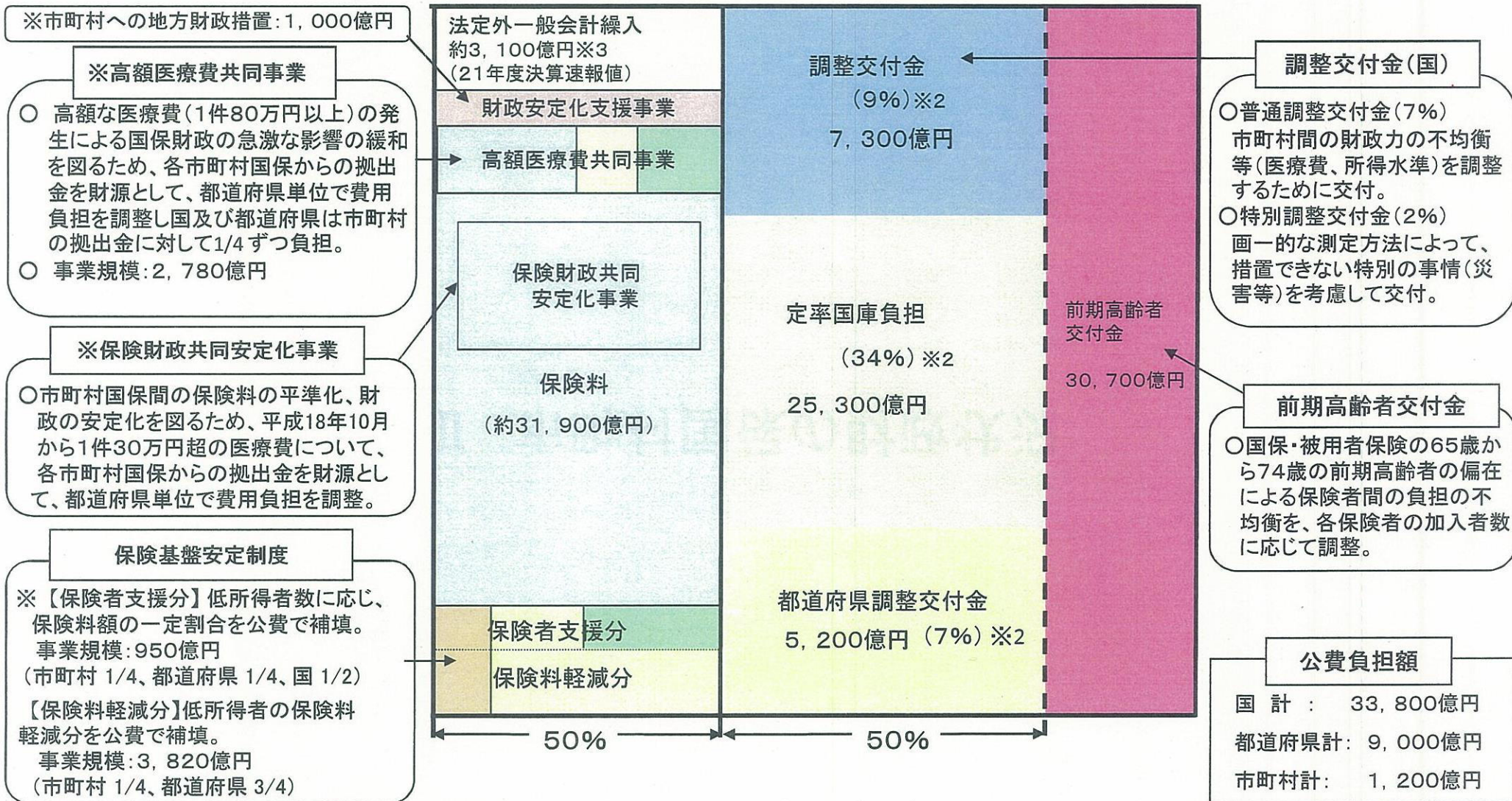
(※)平成21年度 国民健康保険事業年報を基に作成

Ⅱ 市町村国保の財政状況

国保財政の現状

医療給付費等総額: 約107,600億円

(23年度 予算ベース)



※ 平成22年度から平成25年度までの暫定措置

※2 それぞれ給付費等の9%、34%、7%の割合を基本とするが、地方単独措置に係る波及増分のカットがあること等から、実際の割合はこれと異なる。

※3 決算補填等の目的の額

保険基盤安定制度の概要

○保険料軽減分

保険料軽減(応益分の7割、5割、2割)の対象となった被保険者の保険料のうち、軽減相当額を公費で補てん。

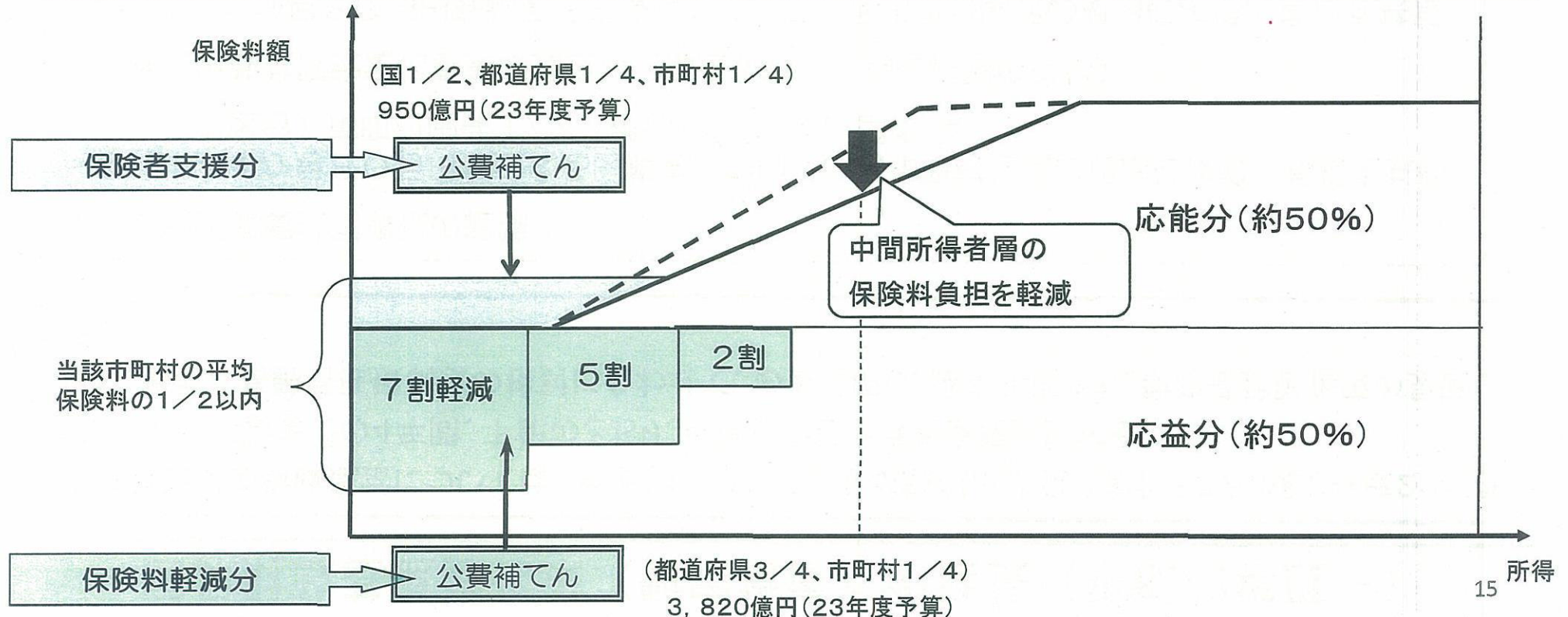
※ 対象者(平成22年度実績) 7割軽減 770万人(22.8%)、5割軽減 230万人(6.8%)、2割軽減 372万人(11.0%)

対象者の収入(3人世帯、給与収入の場合) 98万円以下 147万円以下 223万円以下

(注)対象者のうち、7割軽減には6割軽減対象者を、5割軽減には4割軽減対象者を含む。

○保険者支援分

中間所得者層を中心に保険料負担を軽減するため、保険料軽減の対象となった一般被保険者数に応じて、平均保険料の一定割合を公費で補てん。



国保財政基盤強化策（暫定措置）の延長（平成22年度～）

市町村国保の財政運営については、今後とも、厳しい状況が続くものと見込まれることから、平成22年度から平成25年度までの4年間、下記のとおり、財政基盤強化策を継続実施する。

なお、新たな高齢者医療制度の検討に合わせて、必要に応じ、途中年度でも、財政基盤強化策の見直しを行う。

1 高額医療費共同事業の継続

- 1人1か月80万円を超える医療費について、各市町村国保の拠出により、負担を共有（負担区分）市町村国保1/2、都道府県1/4、国1/4

2 保険財政共同安定化事業の見直し（都道府県の役割と権限の強化）

- 1人1か月30万円を超える医療費について、各市町村国保の拠出により、負担を共有
- 保険料平準化や国保財政の広域化等の観点から、都道府県が次の内容について「広域化等支援方針」で定めることができるようにする。
 - ・事業の対象となる医療費の範囲の拡大（30万円以下でも可）
 - ・市町村国保からの拠出金の拠出方法の基準

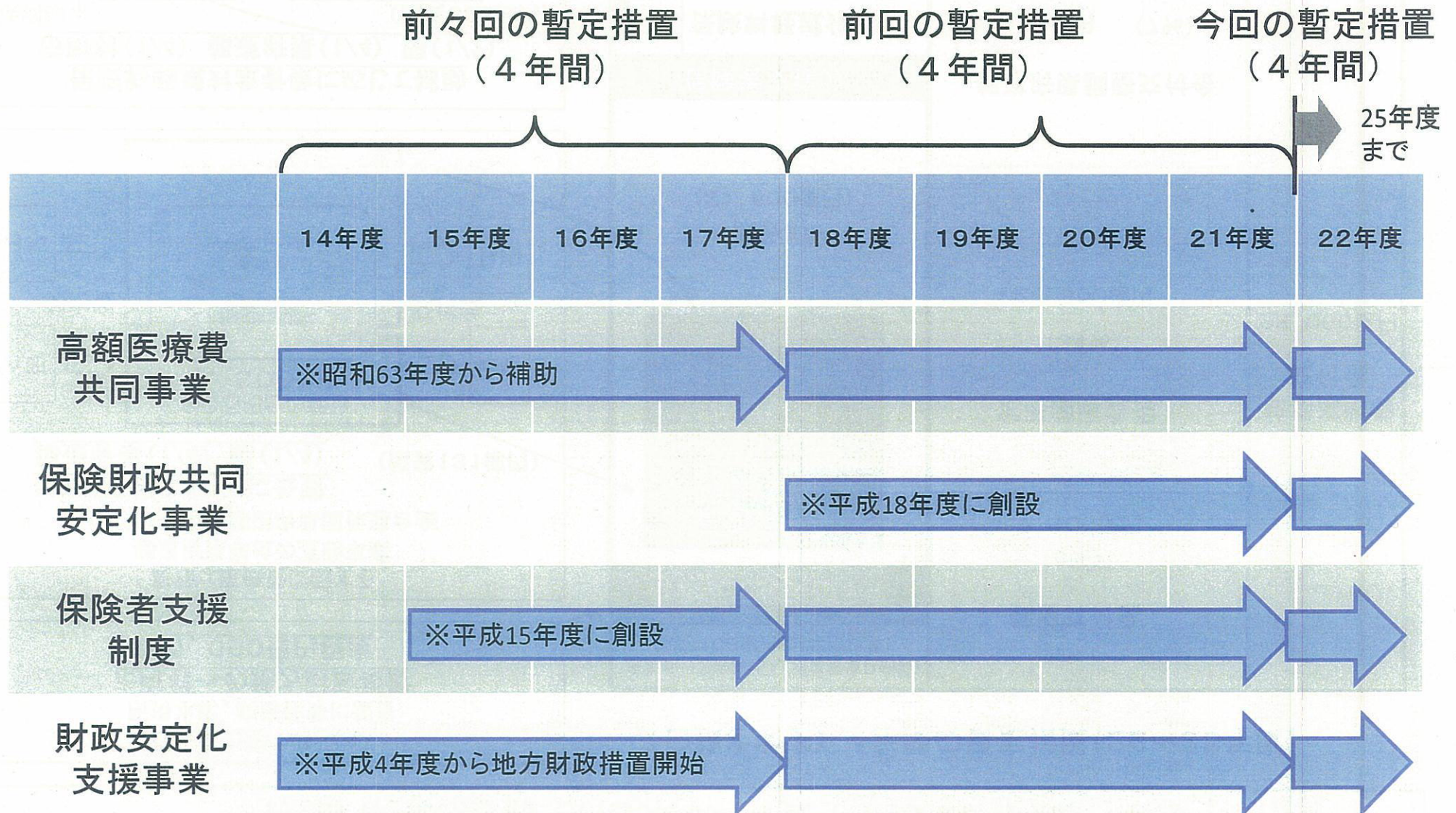
3 保険者支援制度の継続

- 低所得者を多く抱える保険者を財政的に支援（負担区分）国1/2、都道府県1/4、市町村1/4

（参考） 国保財政安定化支援事業の継続

- 市町村の一般会計から国保特会への繰入れを地方財政措置で支援（1,000億円程度）

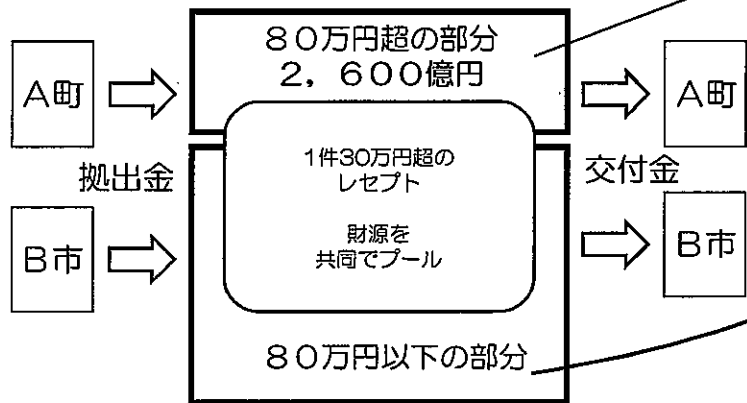
国保財政基盤強化策の経緯



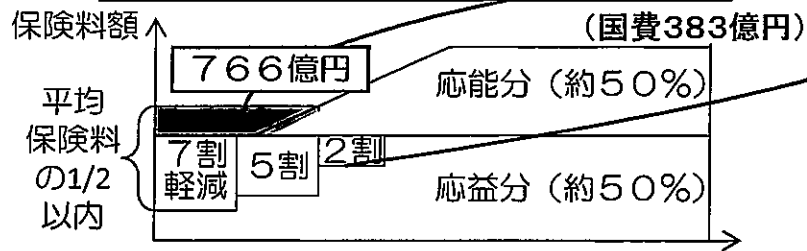
国保財政基盤強化策の概要(平成22年度～)

保険者の責に帰さない
所得水準、病床数等に着目
市町村への地方財政措置
1,000億円程度

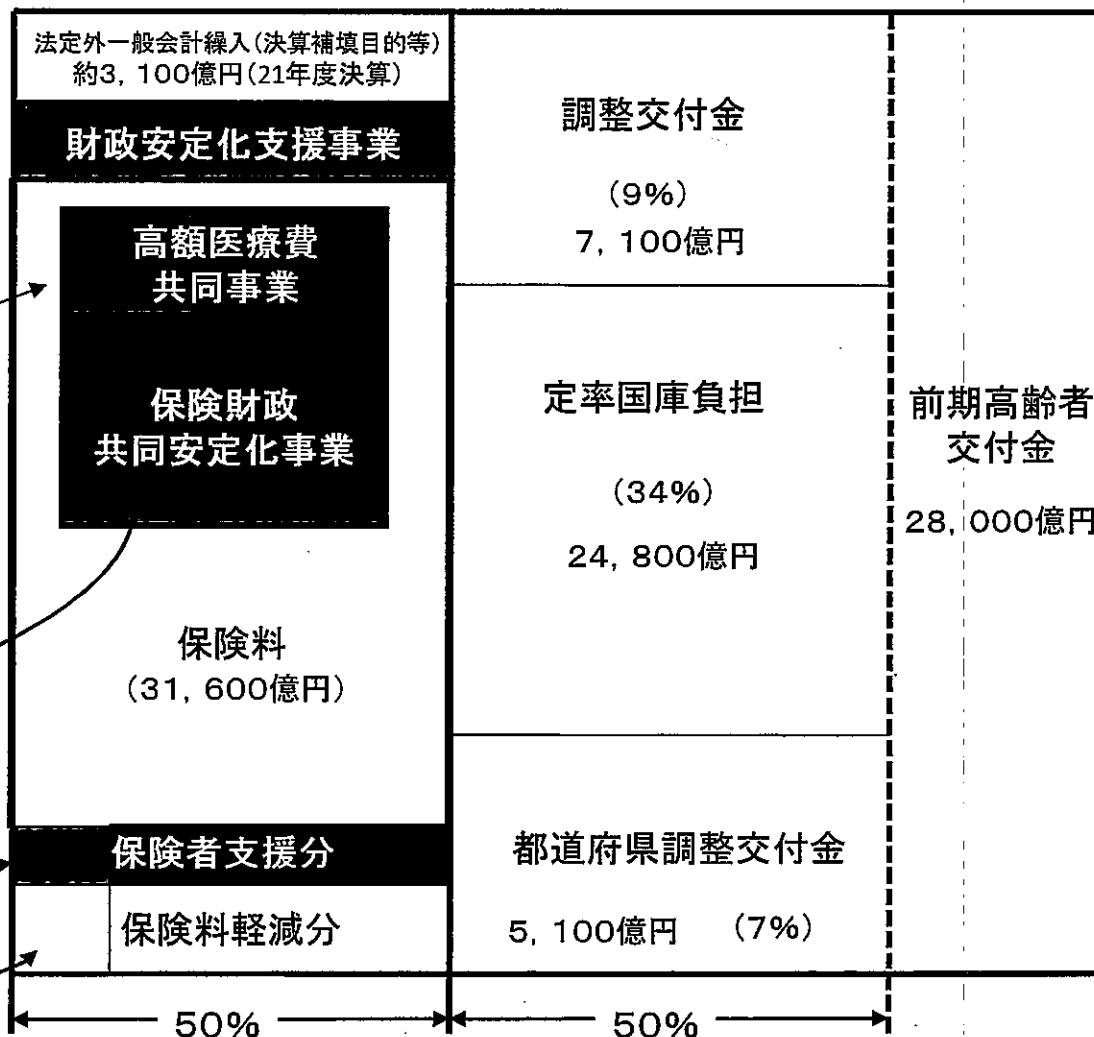
高額な医療費に関する
都道府県単位の互助事業
(実施主体)各都道府県国保連合会
80万円超の1/2に公費
都道府県(1/4) 国(1/4) (国費131億円)



保険料軽減対象者数に応じて補助
市町村(1/4) 都道府県(1/4) 国(1/2)
(国費383億円)



(白抜き太字) 4年間の暫定措置(22~25年度)



国保財政のイメージ

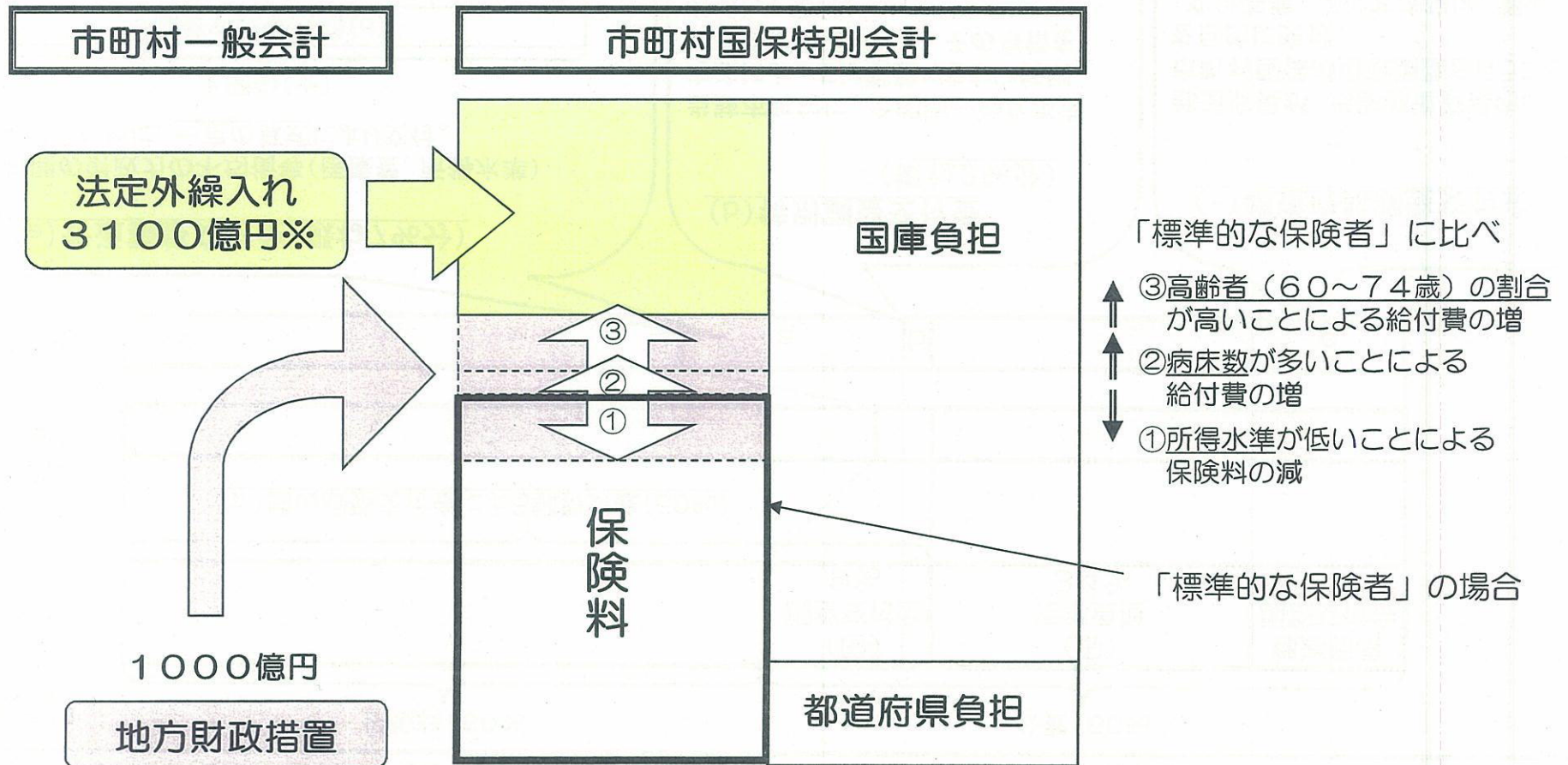
医療給付費等総額 : 約10兆3,100億円(22年度予算)

財政安定化支援事業（地方交付税措置）

市町村国保財政の安定化、保険料(税)負担の平準化等に資するため、市町村一般会計から市町村国保特別会計への繰入れについて地方財政措置するもの。具体的には、ア. 保険料負担能力、イ. 過剰病床、ウ. 年齢構成差を勘案して算定された対象経費に相当する額を基準財政需要額に算入。

(措置額の推移) 平成4年度 約1000億円、平成5~12年度 約1250億円、平成13~21年度 約1000億円

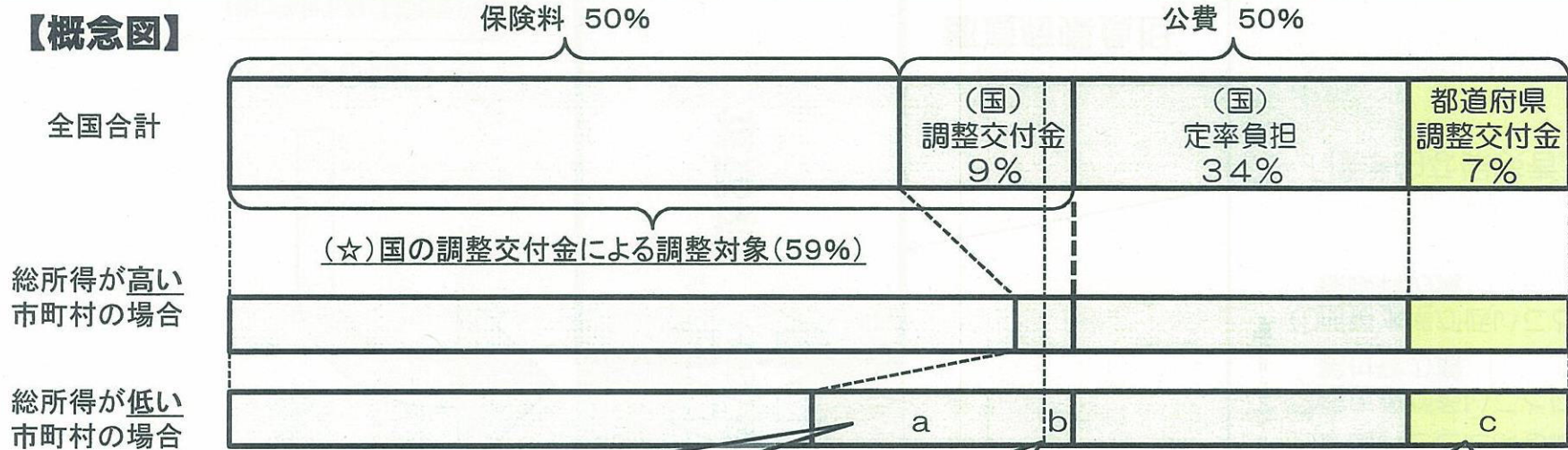
※ 市町村では、これ以外に、決算補填等のため、3100億程度の繰入れをしている状況。(平成21年度)



※ 決算補填等の目的の額

国・都道府県の「調整交付金」の概要

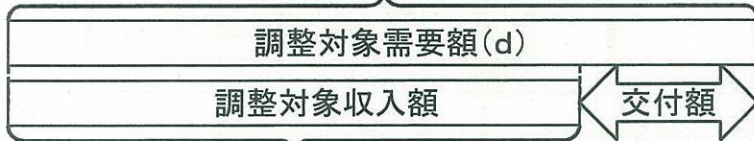
【概念図】



(a) 普通調整交付金(概ね7%分)

市町村間の財政力の不均衡等(医療費、所得水準)を調整するために、一定の算式により交付。

上図の(☆)



当該市町村の所得水準・医療費水準に応じて国で算出した理論上の保険料収入額

$$= \text{応益保険料} + \text{応能保険料}$$

$$= P(d) \times \text{被保険者数} + Q(d) \times \text{総所得}$$

※P(d): 1人当たり調整対象需要額(d)に応じた応益保険料額

※Q(d): 1人当たり調整対象需要額(d)に応じた応能保険料率

(b) 特別調整交付金(概ね2%分)

当該市町村に、全国画一的な測定方法によっては調整できない特別の事情がある場合に、その事情を考慮して交付。

〈特別な事情の例〉

- ・ 災害等による保険料の減免額等が多額である場合
- ・ 原爆被爆者に係る医療費が多額である場合 等

※ 普通調整交付金と特別調整交付金は、相互流用可。

(c) 都道府県調整交付金

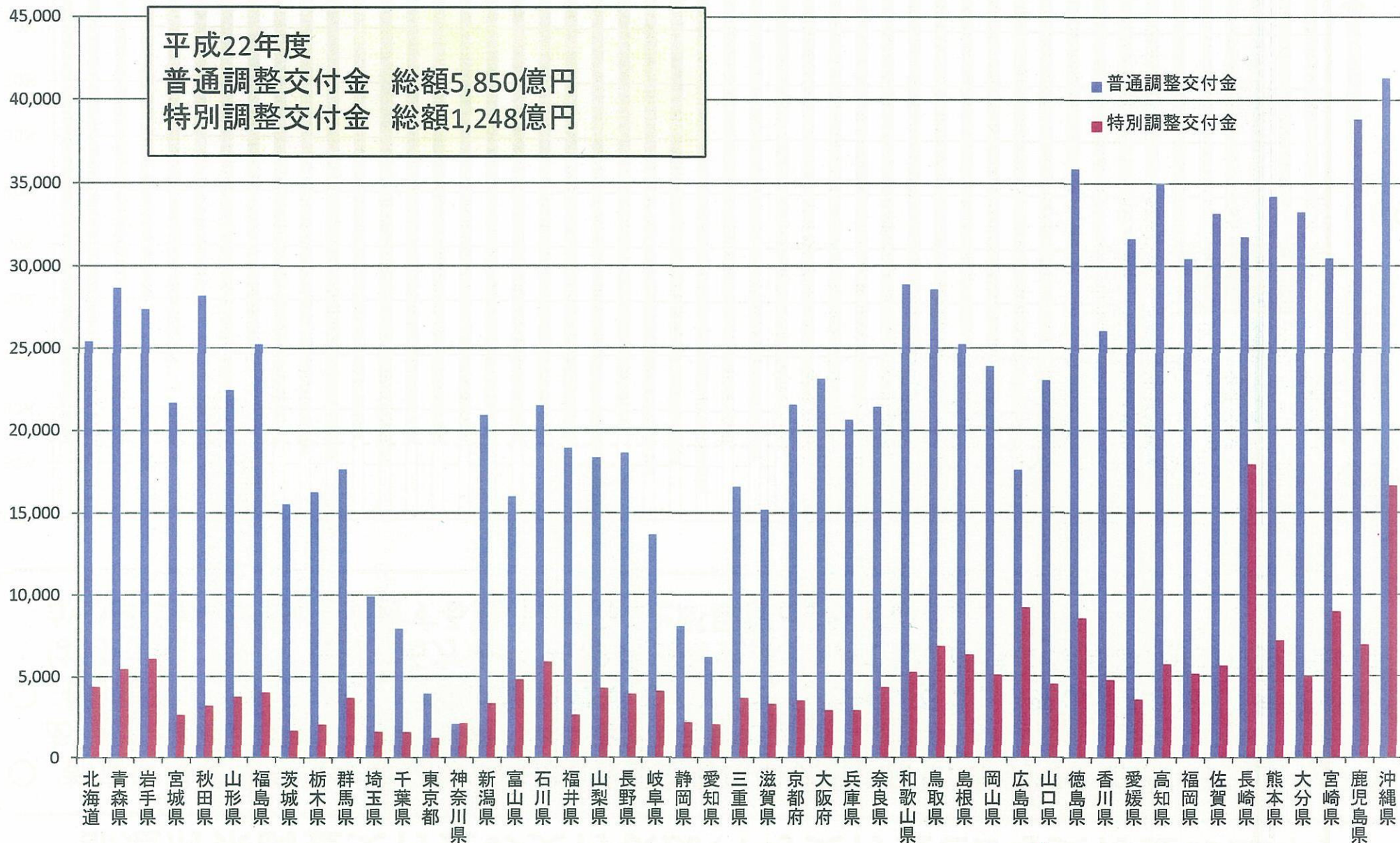
都道府県が、当該都道府県内の市町村国保の財政調整を行うことを目的に交付。

(交付基準、交付方法等は、都道府県条例で規定。)

※実際には、7%のうち、6%程度は給付費に応じて定率で配分。
1%程度が医療費適正化の取組等を評価して配分。

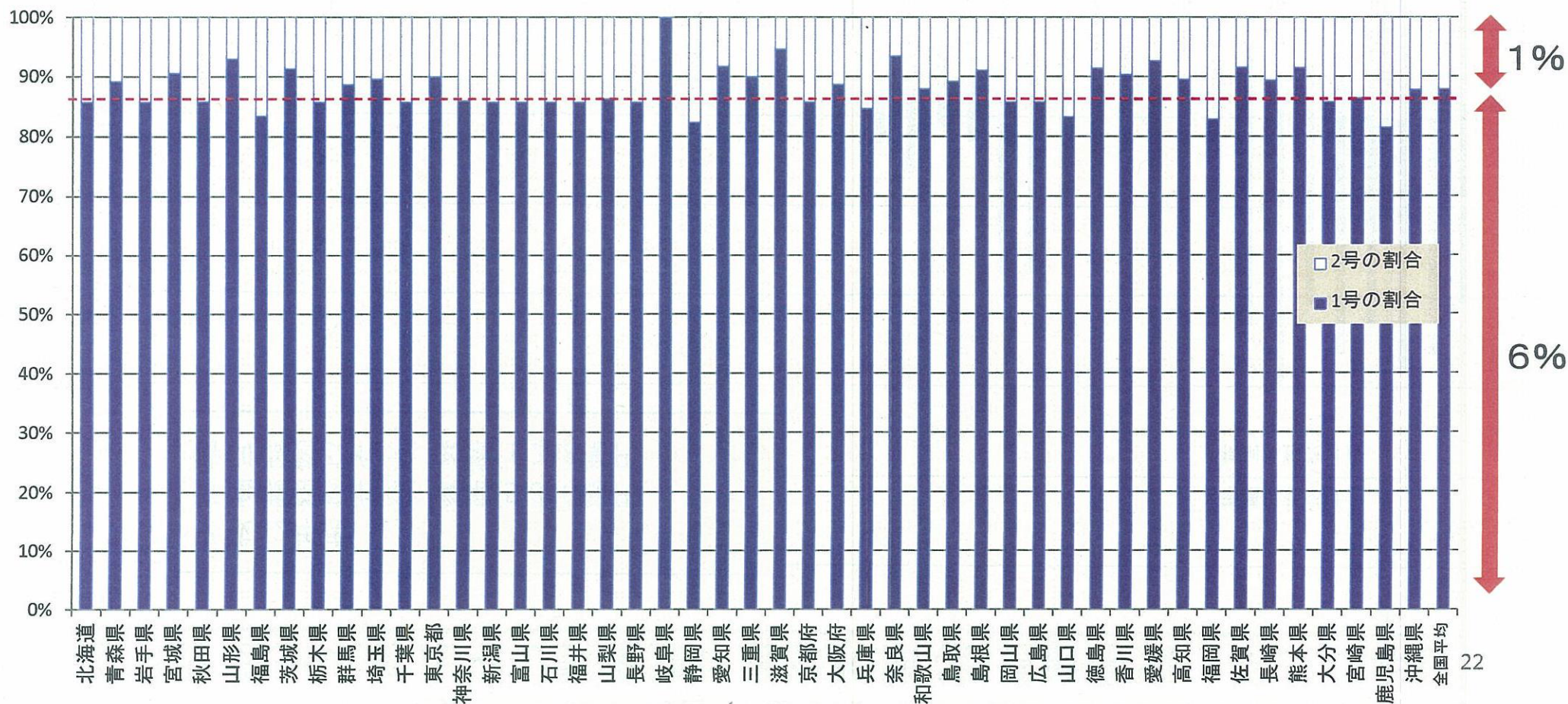
被保険者一人あたりの調整交付金交付額(都道府県別・平成22年度)

単位:円



都道府県調整交付金の交付状況(1号交付金と2号交付金の比率)

- 都道府県調整交付金の交付方法は、各都道府県の状況に応じ、条例で自主的に決めるものであるが、国としても、一定のガイドラインを示している。
- 都道府県調整交付金の総額は給付費等の7%。ガイドラインでは、7%のうち6% (1号交付金) は給付費に応じて交付する方法、1%(2号交付金)については、地域の特別事情に応じたきめ細かい調整等のために交付する方法とすることが目安とされている。



都道府県調整交付金（1号交付金）の交付状況（平成21年度）

定率(財政調整無し)	定率・財政調整型併用	財政調整型
36／47	6／47	5／47

1	北海道	財政調整型	17	石川県	定率	33	岡山県	定率
2	青森県	定率	18	福井県	定率	34	広島県	定率
3	岩手県	定率	19	山梨県	定率	35	山口県	定率
4	宮城県	定率	20	長野県	定率	36	徳島県	定率
5	秋田県	定率	21	岐阜県	財政調整型	37	香川県	定率・財政調整型併用
6	山形県	定率	22	静岡県	定率	38	愛媛県	定率
7	福島県	定率	23	愛知県	定率	39	高知県	財政調整型
8	茨城県	定率	24	三重県	定率	40	福岡県	定率
9	栃木県	定率	25	滋賀県	財政調整型	41	佐賀県	定率・財政調整型併用
10	群馬県	定率	26	京都府	定率	42	長崎県	定率
11	埼玉県	定率	27	大阪府	定率	43	熊本県	定率・財政調整型併用
12	千葉県	定率	28	兵庫県	財政調整型	44	大分県	定率
13	東京都	定率・財政調整型併用	29	奈良県	定率	45	宮崎県	定率
14	神奈川県	定率	30	和歌山県	定率	46	鹿児島県	定率
15	新潟県	定率	31	鳥取県	定率・財政調整型併用	47	沖縄県	定率
16	富山県	定率	32	島根県	定率・財政調整型併用			

市町村国保の収支状況

(億円)

科 目		平成19年度	平成20年度	平成21年度	平成21年度 【東京都の財政調整交付金含む】
単年度収入(経常収入)	保険料(税)	37,726	30,621	30,495	30,495
	国庫支出金	33,240	30,943	32,280	32,280
	療養給付費交付金	26,584	8,810	5,859	5,859
	前期高齢者交付金	-	24,365	26,690	26,690
	都道府県支出金	8,745	7,985	8,269	8,269
	一般会計繰入金(法定分)	4,422	3,995	4,046	4,046
	一般会計繰入金(法定外)	3,804	3,671	3,601	3,601
	共同事業交付金	12,890	13,858	14,247	14,247
	直診勘定繰入金	6	2	1	1
	その他	380	339	507	507
合 計	127,797	124,589	125,993	125,993	
単年度支出(経常支出)	総務費	2,269	2,002	1,939	1,939
	保険給付費	83,253	83,382	85,550	85,550
	後期高齢者支援金	-	14,256	15,776	15,776
	前期高齢者納付金	-	19	45	45
	老人保健拠出金	22,404	3,331	778	778
	介護納付金	6,795	6,114	5,900	5,900
	保健事業費	406	840	897	897
	共同事業拠出金	12,874	13,843	14,231	14,231
	直診勘定繰出金	35	42	50	50
	その他	1,050	667	760	760
合 計	129,087	124,496	125,927	125,927	
単年度収支差引額(経常収支)	▲1,290	93	66	66	
国庫支出金精算額	226	109	▲162	▲162	
精算後単年度収支差引額 (A)	▲1,064	202	▲96	▲96	
決算補填等のための一般会計繰入金 (B)	2,556	2,585	2,532	3,144	
実質的な単年度収支差 (A)-(B)	▲3,620	▲2,383	▲2,628	▲3,240	
前年度繰上充用金(支出)	1,412	1,714	1,833	1,833	

(出所)国民健康保険事業年報(保険局調査課)、国民健康保険事業実施状況報告書(保険局国民健康保険課)

(注1)前期高齢者交付金、後期高齢者支援金、前期高齢者納付金及び老人保健拠出金は、当年度概算額と前々年度精算額を加えたもの。

(注2)「決算補填等のための一般会計繰入金」とは、収入の「一般会計繰入金(法定外)」のうち決算補填等を目的とした額。

(注3)翌年度に精算される国庫負担等の額を調整。

(注4)【東京都の財政調整交付金含む】は、一般会計繰入金(法定外)の特別区財政調整分を決算補填等の項目別に算出した場合の表。

法定外一般会計繰入れ（決算補填目的等）及び前年度繰上充用に関する保険者の状況

	一般会計繰入(決算補填目的等) 又は繰上充用を行っている保険者	いずれも行っていない保険者	全国
対象保険者数	953保険者	770保険者	1723保険者
一人あたり保険料調定額	8.4万円	8.0万円	8.3万円
一人あたり旧ただし書所得	73.5万円	58.2万円	70.4万円
保険料調定額 ／旧ただし書き所得 (保険料負担率)	11.4%	13.7%	11.8%

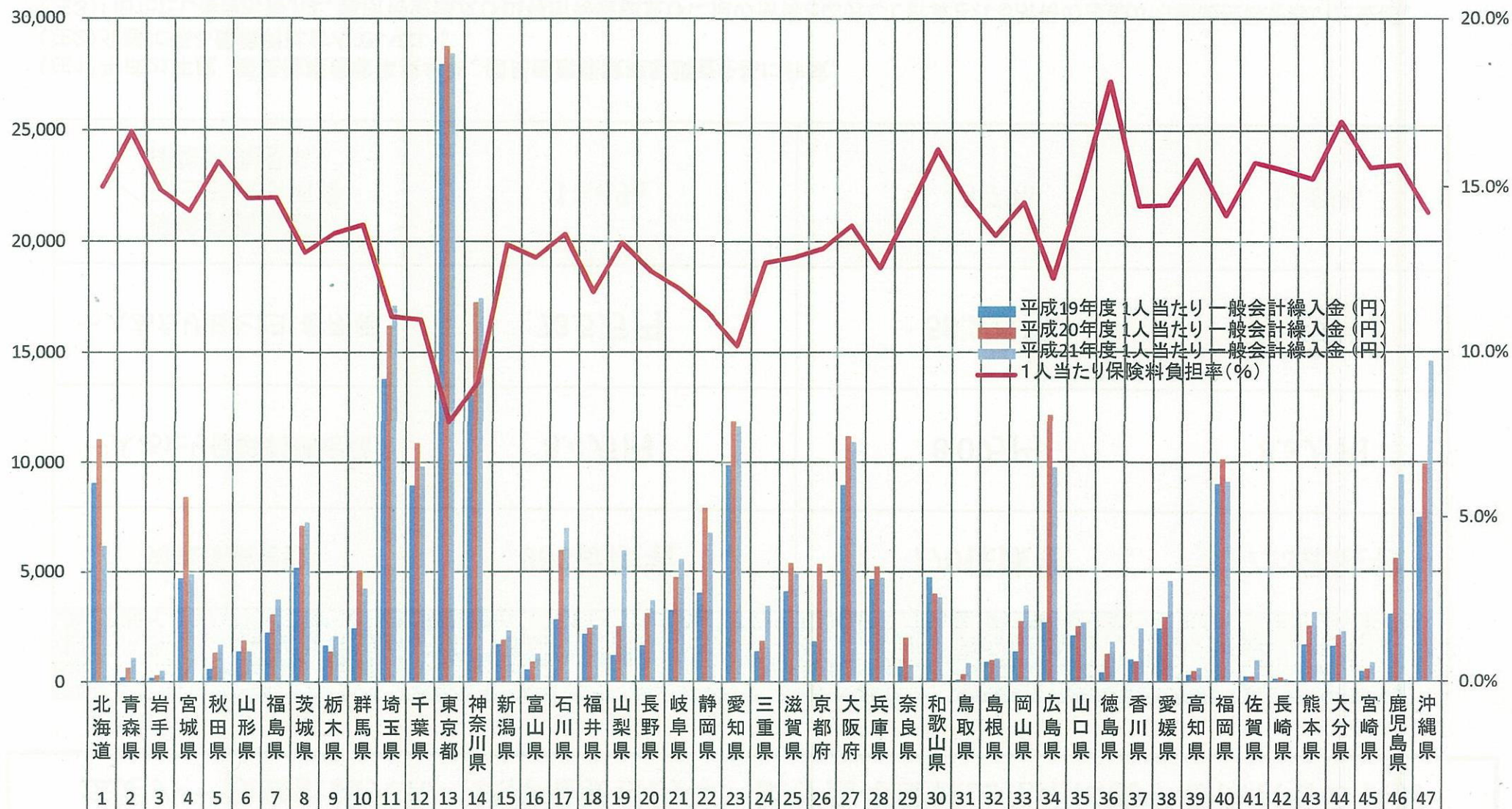
(注1)平成21年度 国民健康保険事業年報、国民健康保険実態調査を基に作成。

(注2)介護に係る保険料は含んでいない。

(注3)「旧ただし書き所得」は、総所得金額及び山林所得金額並びに他の所得と区分して計算される所得の金額から基礎控除を除いた金額。

1人当たり一般会計繰入金(法定外)の都道府県別繰入状況

○ 一人当たり繰入金が1万円を超えるのは、埼玉、東京、神奈川、愛知、大阪、沖縄。そのうち埼玉、東京、神奈川、愛知は保険料負担率が低い。



(出所) 「国民健康保険事業年報」、「国民健康保険事業実施状況報告」

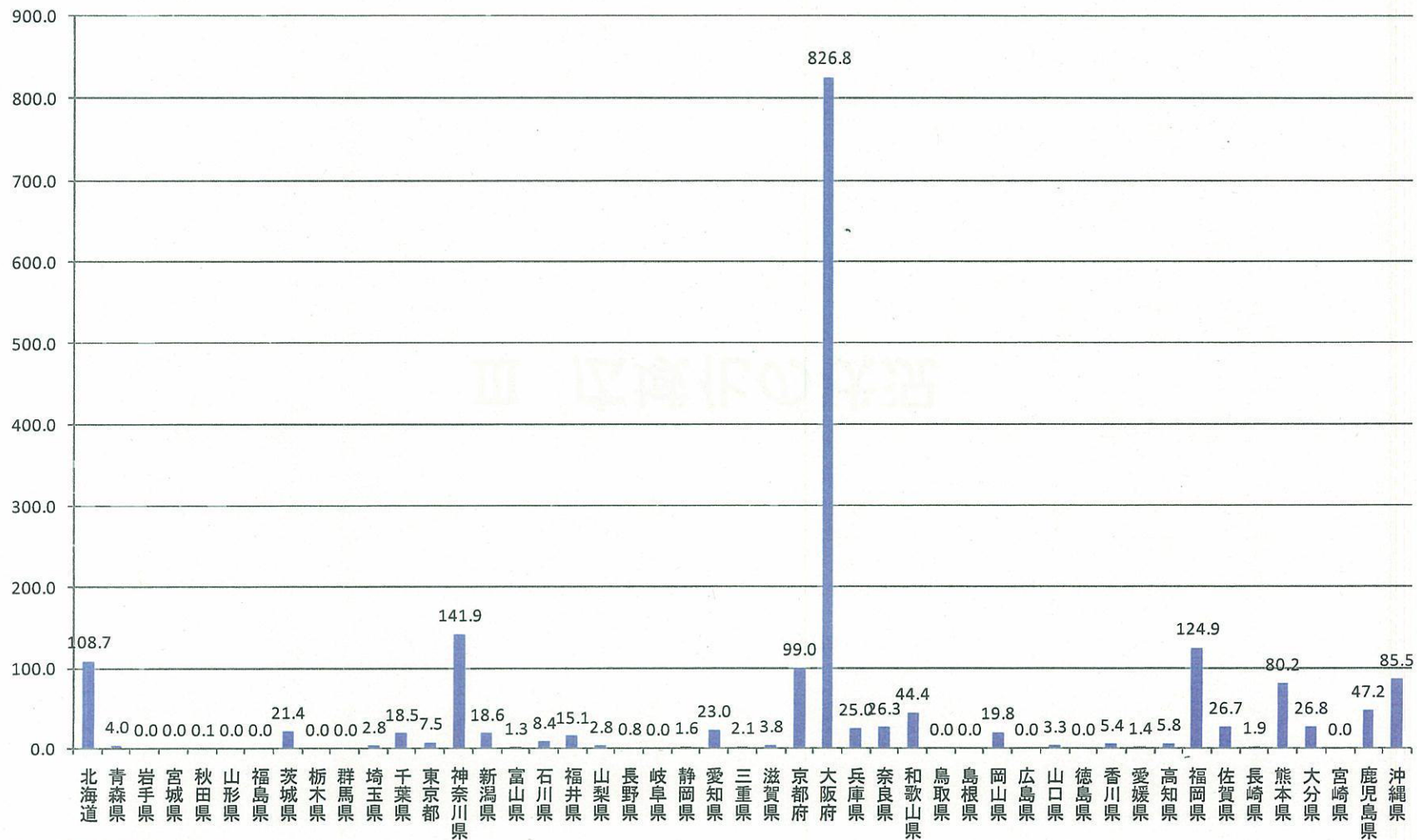
(注1) 一般会計繰入額(法定外)は、定率負担等の法定繰入れ分を除いたものである。

(注2) 一人あたり負担率は、一人当たり保険料(税)調定額を一人当たり旧ただし書所得で除したものである。

前年度繰上充用金の状況(平成21年度)

○前年度繰上充用金は約1,800億円。うち大阪府内の市町村の合計が約830億円であり、全体の4割以上を占める。

億円



(出所) 国民健康保険事業年報

Ⅲ 広域化の状況

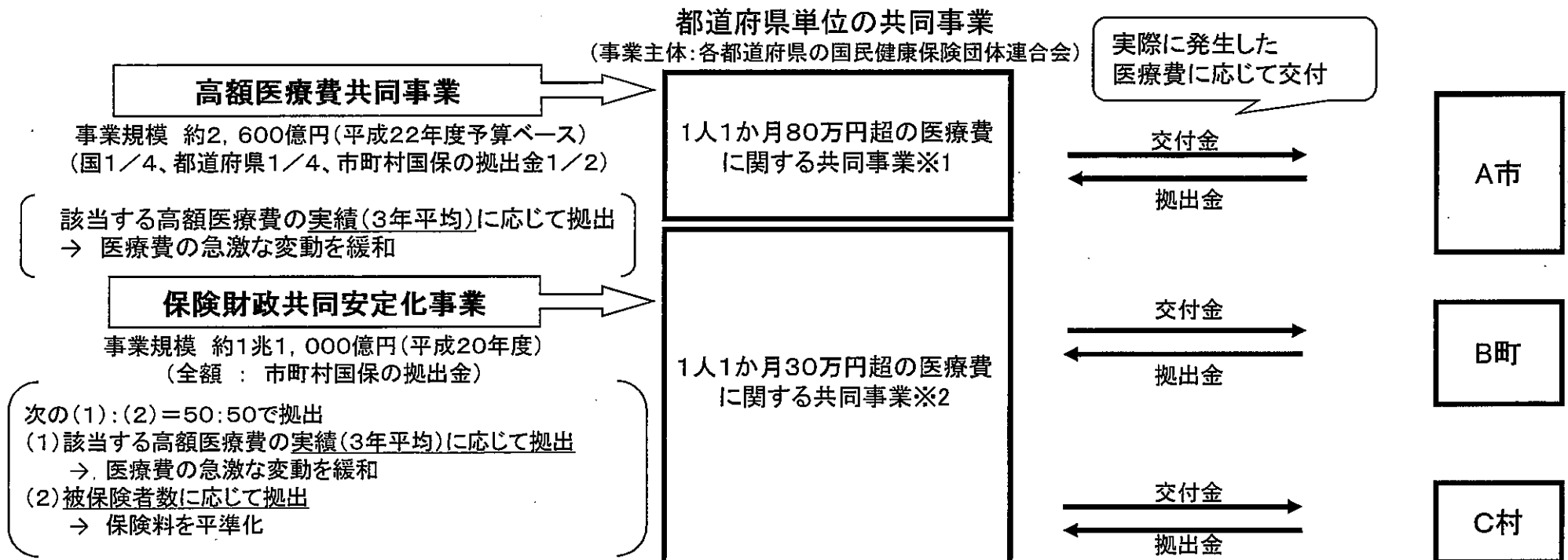
高額医療費共同事業・保険財政共同安定化事業の概要

○高額医療費共同事業

高額な医療費の発生による国保財政の急激な影響の緩和を図るため、市町村国保からの拠出金を財源として、市町村が負担を共有。その際、市町村国保の拠出金に対し、都道府県及び国が財政支援。

○保険財政共同安定化事業

都道府県内の市町村国保間の保険料の平準化、財政の安定化を図るため、一件30万円を超える医療費について、市町村国保の拠出により負担を共有する共同事業を実施。



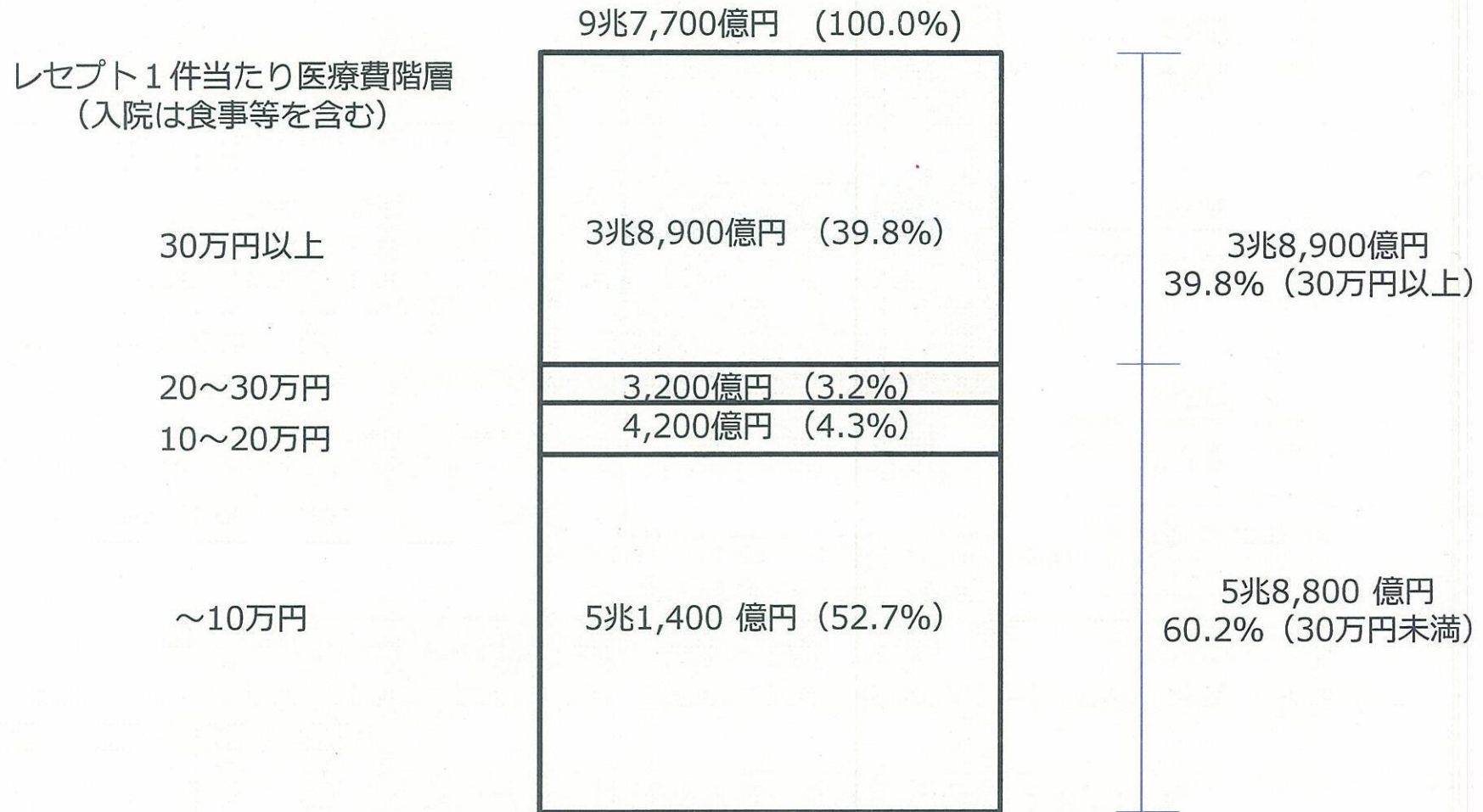
保険財政共同安定化事業について、**都道府県が広域化等支援方針に定めることにより、**

- ①30万円以下の額から行うこと、②被保険者数に応じて拠出する割合を50%以上にすること、
- ③高額医療費の実績や被保険者数に応じた拠出だけでなく、所得に応じた拠出を行うことが可能に。

※1 医療費のうち80万円を超える額を対象としている

※2 30万円を超えるレセプトのうち、8万円(自己負担相当分)を控除した額を対象としている

市町村国保における1件当たり医療費階層別の医療費総額



出所：「平成21年度 医療給付実態調査」(厚生労働省)

※ 市町村国保(退職を除く)における、入院、食事・生活療養、入院外、歯科、調剤に係る医療費の総額(平成21年度実績ベース)。

広域化等支援方針の策定状況

平成22年の国保法改正により、市町村国保の事業運営の都道府県単位化の環境整備を進めるため、都道府県が「広域化等支援方針」を策定することが可能に。

◎ 平成23年9月30日現在の広域化等支援方針策定都道府県 46都道府県

1. 保険者事務の共同実施(14)
青森県・山形県・栃木県・富山県・石川県・福井県・
岐阜県・滋賀県・京都府・兵庫県・和歌山県・鳥取県・
島根県・高知県
2. 医療費適正化の共同実施(24)
青森県・山形県・福島県・茨城県・富山県・石川県・
福井県・長野県・岐阜県・滋賀県・京都府・大阪府・
兵庫県・奈良県・和歌山県・鳥取県・島根県・山口県・
徳島県・愛媛県・高知県・佐賀県・大分県・宮崎県
3. 収納対策の共同実施(17)
北海道・青森県・宮城県・山形県・茨城県・石川県・
福井県・長野県・岐阜県・滋賀県・京都府・大阪府・
兵庫県・奈良県・和歌山県・鳥取県・宮崎県
4. 保健事業の共同実施(15)
青森県・山形県・福島県・茨城県・石川県・福井県・
岐阜県・滋賀県・京都府・大阪府・兵庫県・奈良県・
和歌山県・山口県・福岡県
5. 保険財政共同安定化事業(対象医療費の拡大)(3)
埼玉県・滋賀県・佐賀県
6. 保険財政共同安定化事業(拠出方法の変更)(7)
青森県・埼玉県・福井県・滋賀県・京都府・大阪府・
佐賀県
7. 都道府県調整交付金(21)
北海道・青森県・宮城県・秋田県・山形県・埼玉県
富山県・福井県・山梨県・岐阜県・三重県・滋賀県・
京都府・大阪府・兵庫県・和歌山県・鳥取県・島根県・
愛媛県・佐賀県・沖縄県
8. 広域化等支援基金(14)
北海道・青森県・埼玉県・千葉県・福井県・岐阜県・
三重県・滋賀県・京都府・大阪府・兵庫県・和歌山県・
愛媛県・佐賀県
9. 保険者規模別収納率目標(46)
策定した46都道府県
10. 赤字解消の目標年次(2)
兵庫県・愛媛県
11. 標準的な保険料算定方式(3)
福島県・埼玉県・佐賀県
12. 標準的な応益割合(6)
青森県・秋田県・福島県・埼玉県・京都府・香川県

※ 未策定の都道府県 新潟県

保険財政共同安定化事業の見直しの状況

	対象医療費	拠出割合	実施時期	県調整交付金による対応	見直し規定
青森県	変更なし	実績割 40% 被保険者割 55% 所得割 5%	23年度	拠出超過額が一定率以上にならないよう交付金で調整	対象医療費の拡大と実績割の減少の方向で見直しを検討
埼玉県	10万円超に引下げ (26年度から5万円超)	実績割 40% 被保険者割 30% 所得割 30%	24年度	拠出超過の負担軽減措置として補填	
福井県	変更なし	実績割 45% 被保険者割 45% 所得割 10%	24年度	拠出超過保険者に対して負担軽減措置	
滋賀県	20万円超に引下げ	実績割 50% 被保険者割 30% 所得割 20%	23年度	激変緩和策として必要な対応	
京都府	変更なし	実績割 40% 被保険者割 40% 所得割 20%	23年度	府調整交付金と新たな無利子貸付金制度により、24年度までの激変緩和措置 23年度: 拠出増加額の1/2府調整交付金交付、1/2無利子貸付 24年度: 拠出増加額の1/2無利子貸付	対象医療費の引き下げ、所得割の増加の方向で引き続き検討
大阪府	変更なし	実績割 25% 被保険者割 50% 所得割 25%	23年度	府調整交付金を活用して激変緩和措置	必要に応じて見直し
佐賀県	20万円超に引下げ	実績割 50% 被保険者割 25% 所得割 25%	23年度	拠出額超過分が一定以上の市町に対して支援	