

平成22年度におけるインフルエンザワクチンの供給状況について

1. 平成22年度のインフルエンザワクチンの需給対策

- 平成22年度は、一昨年度発生した新型インフルエンザ(A/H1N1)株が含まれた3価ワクチンの生産を実施することとなった。
- 平成22年度は、平成21年度ワクチン製造量(2,313万本)(1ml換算。以下同じ。))の約25.6%増、平成20年度のワクチン製造量(2,696万本)の約8%増となる2,905万本の生産が予定(平成22年7月12日時点における見込み)された。
また、全製造量のうち、一定量のワクチンが、ワクチン不足時の融通用として製造業者及び販売業者(以下「製造業者等」という。)において保管される予定であるが、当該本数については実生産数等を考慮の上、今後、製造業者等と検討することとされた。
- 以上を踏まえ、ワクチンの安定供給対策として、平成22年8月4日付け通知で、都道府県、医療機関の各関係団体、製造業者等、卸売販売業者に対して別紙のとおり通知した。

2. 平成22年度のインフルエンザワクチンの需給状況

- 10月1日の週から、全国ブロック毎の卸在庫量等を集計し、医療機関の累計納入量の推定値と共に、血液対策課から都道府県等の関係者に提供を開始。
- 全生産量の一定程度のワクチンを製造販売業者等の協力を得て、地域における不足時に融通用として保管。
- 製造業者等からの3月末時点のワクチン流通状況の報告によると、製造量が平成21年度に比べて約615万本増、平成20年度に比べて約232万本増の2,928万本製造されたのに対して、医療機関での使用量(納入量－返品量)は2,447万本で、平成21年同期と比べると408万本増加(20%増)、平成20年同期と比べると4万本減少(1.6%減)となっている。

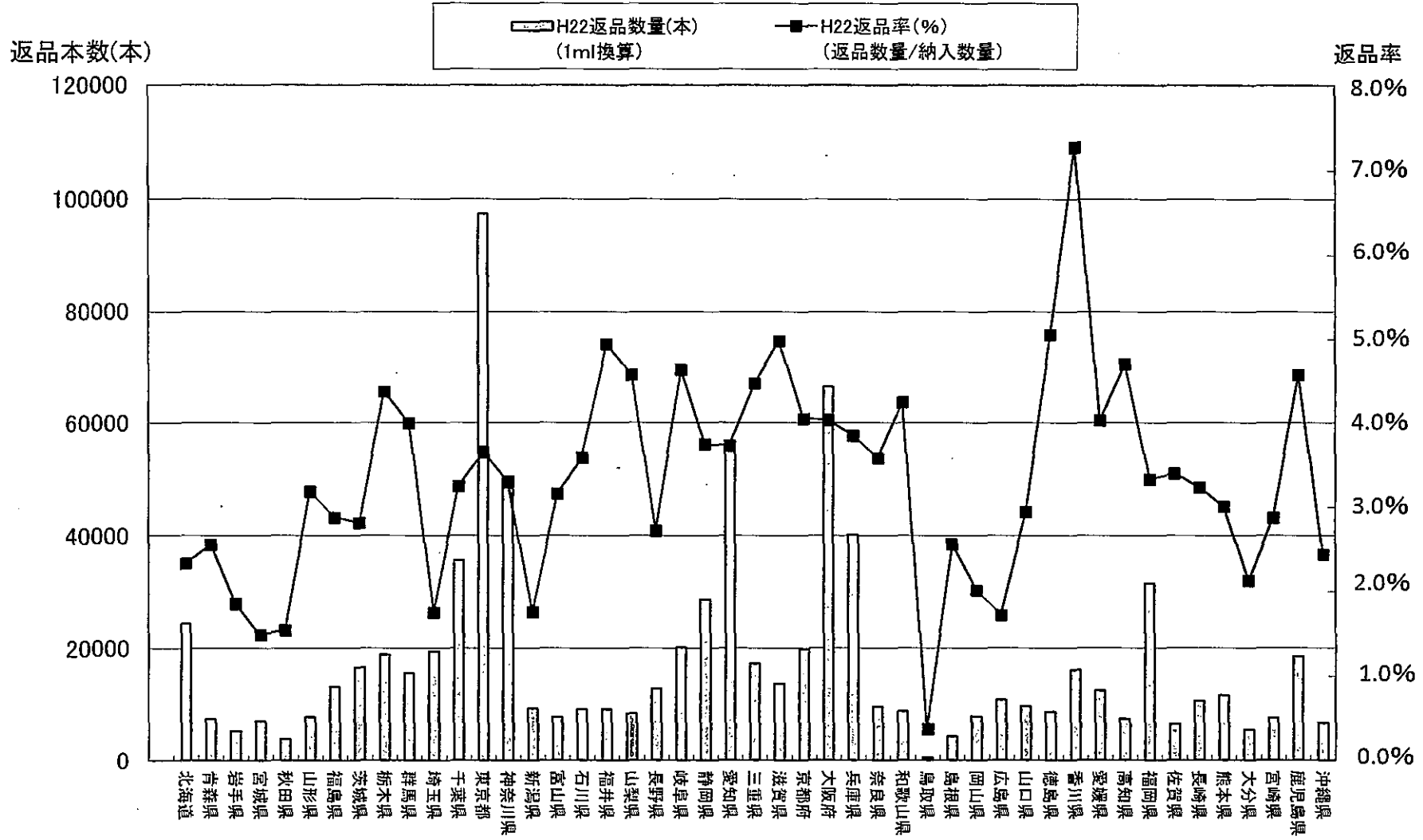
3. 平成22年度のインフルエンザワクチンの需給状況の考察

- 都道府県、医師会、流通関係者を始め、関係者の協力及び対策により、大きな混乱なく、需給が行われたと考えられる。
- 返品を行った医療機関等の数は前年度に比べて少なく44,244施設であったが全体の割合は28.2%となり昨年度より2.6%上昇した(平成21年度は25.6%、平成20年度は42.3%)。しかしながら、多量の返品を行った医療機関等につき、100本以上の返品を行った数は1,334施設(平成21年度は1,125施設、平成20年度は1,105施設)、500本以上では35施設(平成21年度は16施設、平成20年度は15施設)であった。
- 医療機関からの返品数は、84万本で納入数量の3.3%であり、平成21年度の4.2%(平成20年度は3.7%)に比べて減少した。返品以外の未出荷等も含めて、製造量に対して16%(2,928万本(製造量)－2447万本(使用量)＝481万本)の未使用量が発生した(平成21年度は12%、平成20年度は9.1%)。
- 地域的なワクチンの偏在による供給の過不足が発生した場合に備え、国とワクチン販売業者の協力により、最終的には調整できるよう、一定量のワクチンを予備的に生産・確保することが供給安定化を図るためには必要不可欠。このような在庫の生産・流通に対するコストについては、国やワクチンにより受益する関係者によって社会的に支えていく必要がある。

1. インフルエンザワクチンの都道府県別納入本数・返品本数(平成23年3月31日締め)

都道府県名	H22返品数量(本) (1ml換算)	H22返品率(%) (返品数量/納入数量)	納入数量(本) (1ml換算)	H22使用本数 (1ml換算)	H21使用本数 (1ml換算)	H21使用本数 に対する伸び率
北海道	24,394	2.3%	1,041,215	1,016,822	817,689	24.4%
青森県	7,439	2.6%	290,763	283,324	234,497	20.8%
岩手県	5,311	1.9%	285,057	279,746	227,842	22.8%
宮城県	7,030	1.5%	471,691	464,662	377,467	23.1%
秋田県	3,828	1.5%	247,541	243,713	195,626	24.6%
山形県	7,772	3.2%	244,191	236,420	201,518	17.3%
福島県	13,174	2.9%	457,145	443,971	380,851	16.6%
茨城県	16,619	2.8%	589,979	573,360	488,296	17.4%
栃木県	18,872	4.4%	431,426	412,554	350,181	17.8%
群馬県	15,479	4.0%	387,549	372,071	307,147	21.1%
埼玉県	19,387	1.8%	1,103,315	1,083,928	897,558	20.8%
千葉県	35,708	3.3%	1,097,701	1,061,993	869,366	22.2%
東京都	97,370	3.7%	2,667,523	2,570,153	2,074,020	23.9%
神奈川県	50,500	3.3%	1,531,063	1,480,563	1,218,091	21.5%
新潟県	9,286	1.8%	526,964	517,679	437,866	18.2%
富山県	7,797	3.2%	246,587	238,791	205,856	16.0%
石川県	9,175	3.6%	256,072	246,897	207,166	19.2%
福井県	9,168	4.9%	185,457	176,289	153,985	14.5%
山梨県	8,431	4.6%	184,011	175,581	156,082	12.5%
長野県	12,759	2.7%	468,939	456,180	401,660	13.6%
岐阜県	20,179	4.6%	435,579	415,400	355,047	17.0%
静岡県	28,722	3.7%	767,575	738,853	635,112	16.3%
愛知県	56,296	3.7%	1,511,608	1,455,312	1,254,355	16.0%
三重県	17,223	4.5%	385,099	367,876	314,389	17.0%
滋賀県	13,682	5.0%	274,672	260,991	217,650	19.9%
京都府	19,874	4.0%	491,083	471,209	388,051	21.4%
大阪府	66,495	4.0%	1,648,939	1,582,444	1,301,471	21.6%
兵庫県	40,135	3.8%	1,043,660	1,003,525	808,071	24.2%
奈良県	9,577	3.6%	267,757	258,180	219,113	17.8%
和歌山県	8,765	4.2%	206,460	197,695	173,730	13.8%
鳥取県	507	0.4%	137,984	137,478	117,250	17.3%
島根県	4,277	2.6%	166,866	162,589	137,034	18.6%
岡山県	7,876	2.0%	389,998	382,122	326,484	17.0%
広島県	10,731	1.7%	622,971	612,241	514,737	18.9%
山口県	9,675	2.9%	328,045	318,370	277,261	14.8%
徳島県	8,636	5.1%	170,866	162,230	138,582	17.1%
香川県	16,024	7.3%	220,460	204,436	178,613	14.5%
愛媛県	12,432	4.0%	308,783	296,351	257,038	15.3%
高知県	7,416	4.7%	157,729	150,313	121,325	23.9%
福岡県	31,526	3.3%	947,624	916,099	748,601	22.4%
佐賀県	6,462	3.4%	190,219	183,757	155,287	18.3%
長崎県	10,559	3.2%	326,536	315,977	277,333	13.9%
熊本県	11,623	3.0%	386,734	375,111	319,622	17.4%
大分県	5,513	2.1%	259,005	253,492	217,991	16.3%
宮崎県	7,626	2.9%	265,522	257,896	212,155	21.6%
鹿児島県	18,465	4.6%	403,895	385,430	334,178	15.3%
沖縄県	6,671	2.4%	272,941	266,270	186,440	42.8%
合計	836,455	3.3%	25,302,789	24,466,335	20,389,674	20.0%

2. 都道府県別インフルエンザワクチン返品本数・返品率(平成23年3月31日現在)

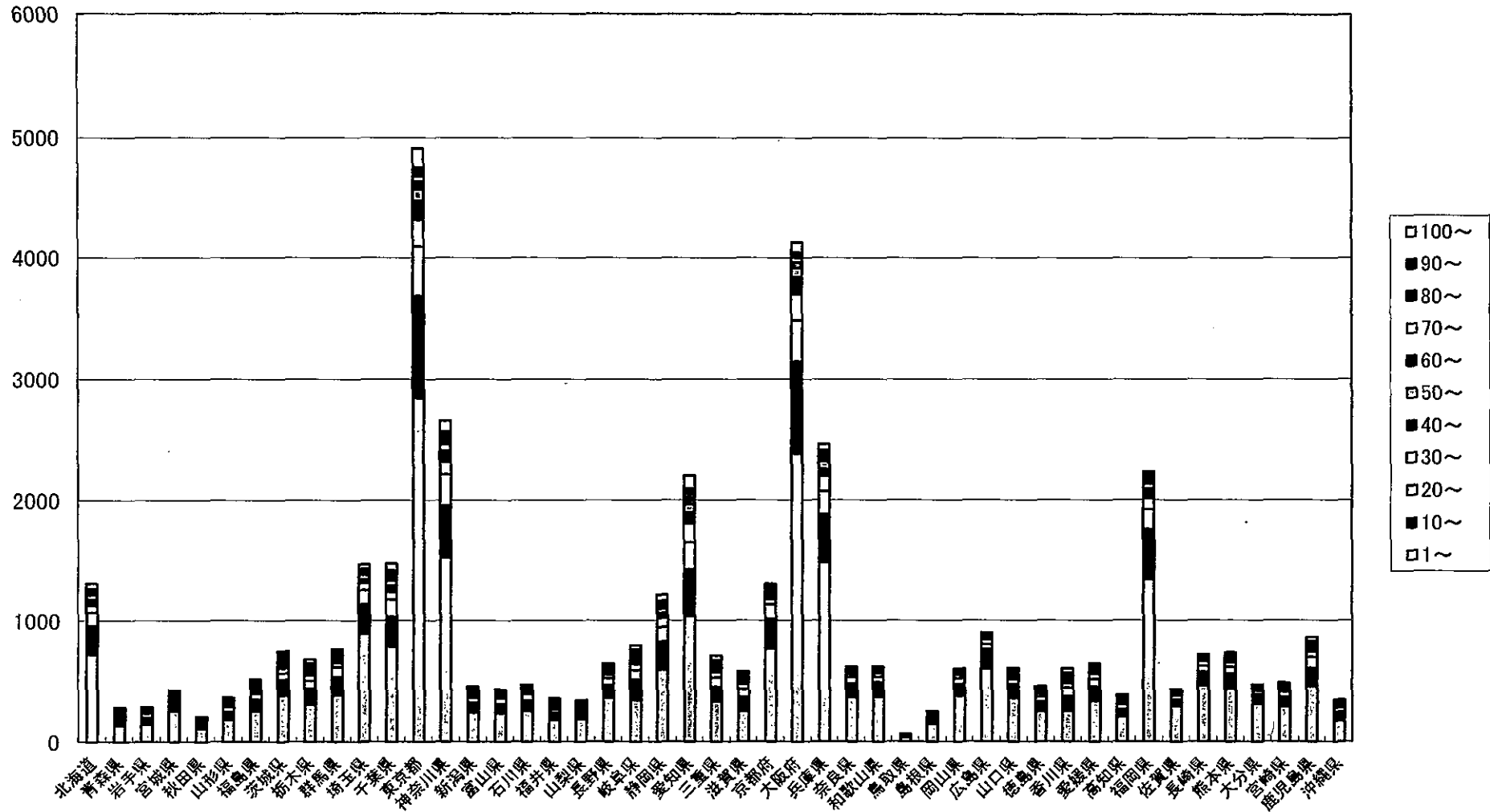


3. インフルエンザワクチン都道府県別納入・返品医療機関等施設数(平成23年3月31日締め)

都道府県名	納入のあった 医療機関等施設数	返品のあった 医療機関等施設数	返品医療機関等 施設の割合
北海道	5,912	1,309	22.1%
青森県	1,507	288	19.1%
岩手県	1,451	287	19.8%
宮城県	2,406	423	17.6%
秋田県	1,293	209	16.2%
山形県	1,340	367	27.4%
福島県	2,336	513	22.0%
茨城県	2,995	748	25.0%
栃木県	2,587	680	26.3%
群馬県	2,649	765	28.9%
埼玉県	5,755	1,474	25.6%
千葉県	5,230	1,480	28.3%
東京都	16,244	4,910	30.2%
神奈川県	9,305	2,656	28.5%
新潟県	3,018	456	15.1%
富山県	1,310	431	32.9%
石川県	1,527	468	30.6%
福井県	969	356	36.7%
山梨県	987	345	35.0%
長野県	2,836	646	22.8%
岐阜県	2,581	797	30.9%
静岡県	4,510	1,215	26.9%
愛知県	7,486	2,204	29.4%
三重県	2,460	710	28.9%
滋賀県	1,581	577	36.5%
京都府	3,744	1,306	34.9%
大阪府	12,292	4,129	33.6%
兵庫県	8,097	2,463	30.4%
奈良県	1,935	620	32.0%
和歌山県	1,850	619	33.5%
鳥取県	979	62	6.3%
島根県	1,111	252	22.7%
岡山県	2,584	603	23.3%
広島県	4,478	902	20.1%
山口県	2,210	606	27.4%
徳島県	1,461	456	31.2%
香川県	1,638	603	36.8%
愛媛県	2,073	645	31.1%
高知県	1,150	386	33.6%
福岡県	7,398	2,235	30.2%
佐賀県	1,315	431	32.8%
長崎県	2,580	717	27.8%
熊本県	2,660	737	27.7%
大分県	1,686	466	27.6%
宮崎県	1,781	486	27.3%
鹿児島県	2,437	863	35.4%
沖縄県	1,421	343	24.1%
合計	157,155	44,244	28.2%

4. インフルエンザワクチン返品本数毎の医療機関数(都道府県別)

医療機関数(のべ施設数)

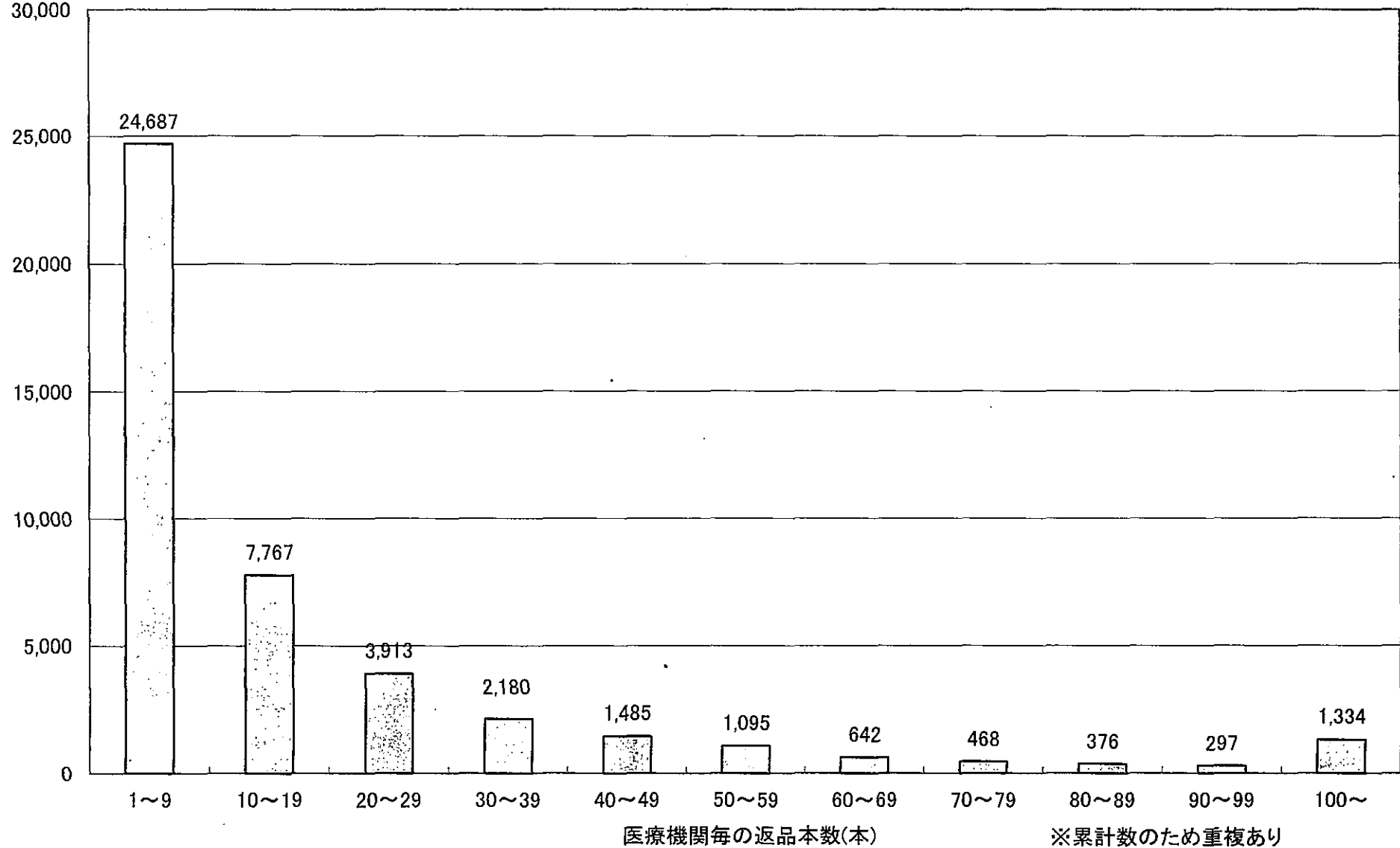


※累計数のため重複あり

5. インフルエンザワクチン返品本数毎の医療機関数(返品があった全国計44,244施設の内訳)

医療機関数(のべ施設数)

平成23年3月31日締め



6. インフルエンザワクチンの返品本数毎の医療機関数(100本以上)

