

タイムスタディ関係資料

平成20年度社会的養護における施設ケアに関する 実態調査(タイムスタディ調査)概況

1. タイムスタディ調査について

①調査対象施設数

- 児童養護施設 21か所
- 乳児院 4か所(平成19年度調査と合わせて6か所)
- 情緒障害児短期治療施設 3か所
- 児童自立支援施設 2か所
- 母子生活支援施設 4か所

②調査対象施設の選定条件等

調査対象施設の選定については、施設種別ごとに職員配置等の条件で抽出を行ったリストの中から、各施設協議会より推薦を受けた施設のうち、調査の協力が得られた施設とした。

○児童養護施設					
職員配置等	ケア形態	対象ケア単位数	対象施設数	総児童数	
手厚い配置	大舎	1ケア単位 ※	11か所	188人	
	小舎・小規模	2ケア単位	7か所	113人	
平均的な配置	大舎・中舎	1ケア単位 ※	3か所	52人	
計			21か所	353人	
○乳児院					
職員配置等	ケア形態	対象ケア単位数	対象施設数	総児童数	
手厚い配置	小舎・小規模	2ケア単位	2か所	24人	
	小舎・小規模以外	1ケア単位	2か所	31人	
計			4か所	55人	
○情緒障害児短期治療施設					
職員配置等	ケア形態	対象ケア単位数	対象施設数	総児童数	
入所率高い(80%以上)	大舎	1ケア単位 ※	1か所	9人	
手厚い配置	小舎・小規模	2ケア単位	2か所	29人	
計			3か所	38人	
○児童自立支援施設					
職員配置等	ケア形態	対象ケア単位数	対象施設数	総児童数	
入所率高い(60%以上)	夫婦制	1ケア単位	1か所	12人	
手厚い配置	交代制	1ケア単位(寮舎)	1か所	12人	
計			2か所	24人	
○母子生活支援施設					
職員配置等	ケア形態	対象ケア単位数	対象施設数	世帯数	総児童数
入所率高い(70%以上) 手厚い配置	本園のみ	入所世帯すべて	2か所	38世帯	71人
	本園及び 小規模分園	入所世帯すべて	2か所	74世帯	135人
	計			4か所	112世帯

※ 大舎の場合は、子どもの生活の単位では計測が難しいことから、ケアを行う職員・対象児童のグループ(ケア単位)を特定し、その単位を調査対象とした。

③調査の概要

本調査は、「施設職員の業務量調査(1分間タイムスタディ調査)」と「入所児童の状態調査(アセスメント調査・突発事象等調査)」の二つの調査により構成される。

1) 施設職員の業務量調査(1分間タイムスタディ調査)

- ・入所児童に対し、どのようなケアを、どのくらい(時間)、施設職員が提供しているのかを数量的に把握する目的で実施する調査。
- ・調査は、児童を日常的にケアする職員が行う2日間タイムスタディ調査(他計式)と、児童を日常的にケアする職員以外が行う7日間タイムスタディ調査(自計式)の二つを実施。

2) 入所児童の状態調査(アセスメント調査・突発事象等調査)

- ・入所児童一人ひとりの心身の状態や突発事象等を把握する目的で実施する調査。
- ・調査は、調査対象とする児童一人ひとりに対して行うアセスメント調査と、突発事象等調査の二つを実施。

2. グループインタビューについて

①グループインタビューの内容と目的

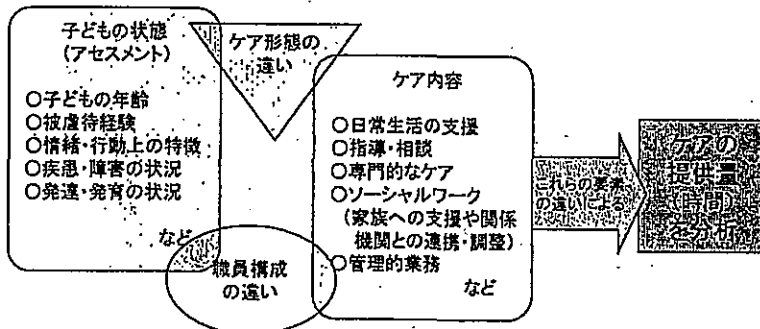
- ・タイムスタディ調査の実施後に、調査時に、調査対象施設において調査員となっており、日常的に児童への直接的なケアに従事している職員を対象とし、調査当時の児童の状態とケア時間・内容についてのグループインタビュー調査を実施。
- ・グループインタビューの目的は、児童の臨床像とケア時間の多寡との関連性をグループインタビューを通じて明確にすることである。

タイムスタディについて

タイムスタディとは？

～ケアを提供している現場で、「どういう職員」が、「どのような子どもに」、「どのようなケアを」「どのくらい(時間)」提供しているのかを明らかにすることを目的とした方法

平成20年度社会的養護における施設ケアに関する実態調査(タイムスタディ調査)では、
○「子どもの状態」の違いによるケア内容別ケア時間の差、傾向
○「職員構成」の違いによるケア内容別ケア時間の差、傾向
○「ケア形態」の違いによるケア内容別ケア時間の差、傾向 などについて分析



タイムスタディ調査結果分析の視点

タイムスタディ調査を通じて、社会的養護施設における現状のケアの提供量(×子どもの年齢・状態)について、定量的な把握を行う

平成19年度
実態調査結果

子どもの年齢や状態に応じた
適切なケアの提供量を分析・検討

その他の
調査・研究

現状の要保護児童にとって
適切な施設類型のあり方の見直し

人員配置基準の引き上げや、
措置費の算定基準等を見直しを
含めたケアの改善

今回の集計項目(ポイント)

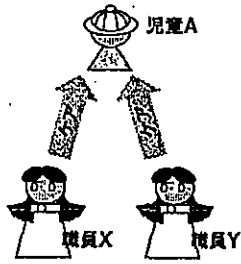
- ④ 子どもの状態の違い・家庭状況の違いによる子ども一人あたりケアの提供量の比較(施設種別ごと)
 - ・子どもの状況:年齢、性別、入所期間、発達状態、情緒・行動上の特徴、被虐待体験の有無、障害の有無 等
 - ・家庭状況:保護者の状況、家庭復帰の見通しや家族への支援状況 等
- ④ 各施設種別による子ども一人あたりケアの提供量の比較
 - ・ケア時間平均
 - ・時間階級区分別児童数
 - ・ケア時間業務分類別
 - ・ケア時間時間帯別 等
- ④ ケア形態、職員配置の手厚さ別による子ども一人あたりケアの提供量の比較
 - ・ケア時間平均
 - ・時間階級区分別児童数
 - ・ケア時間業務分類別
 - ・ケア時間時間帯別 等

※ ケアの負担感(身体的負担感・精神的負担感)については、集計中

タイムスタディ調査における子ども一人あたりのケア時間(1)

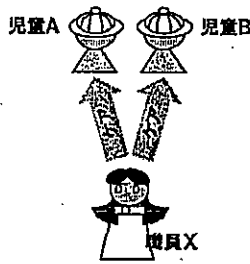
■ ケアの方法と子ども一人あたりケア時間算出方法

児童に複数の職員が同時にケアを行った場合



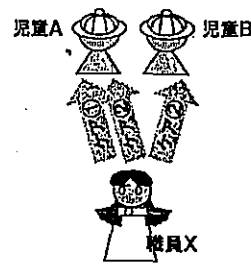
児童Aの一人あたりケア時間
= 児童Aに対する職員Xのケア時間
+ 児童Aに対する職員Yのケア時間

複数の児童に職員が同時にケアを行った場合



児童Aの一人あたりケア時間
= 同時に行った職員Xのケア時間
÷ 2 (児童数)

異なる複数のケアを複数の児童に職員が同時にケアを行った場合



児童Aの一人あたりケア時間
= 児童Aに対するケア①のケア時間
〔職員Xのケア時間 ÷ 2 (ケア種)〕
+ 児童Aに対するケア②のケア時間
〔職員Xのケア時間 ÷ 2 (ケア種) ÷ 2 (児童)〕

タイムスタディ調査における子ども一人あたりのケア時間(2)

■ 調査の種類と子ども一人一日あたりケア時間算出方法

子ども一人一日あたりケア時間

1. 身の回りの世帯(日常生活の支援)
2. 要介護・コミュニケーション
3. 行事等の支援
4. 入所・退所支援
5. 指導・相談・自立支援
6. 保健・医療的業務
7. 家族や福祉関係者との関係
8. 母親の支援
9. 児童に直接関わらない業務

業務分類別のケア時間

一日換算

7日間調査
一人あたりケア時間
× (3/7)

休日調査

一人あたりケア時間
× (2/7)

平日調査

一人あたりケア時間
× (5/7)

調査の種類

7日間タイムスタディ調査
(自計式調査)

専門ケア職種等によるケア時間測定
心理療法担当職員
家庭支援専門相談員
職業指導員等
福祉区
看護婦
等
(事務職種によるケア時間含む)

2日間タイムスタディ調査
(他計式調査)
平日・休日調査

直接ケア職種によるケア時間測定
児童指導員
保育士
個別対応職員
看護婦
等

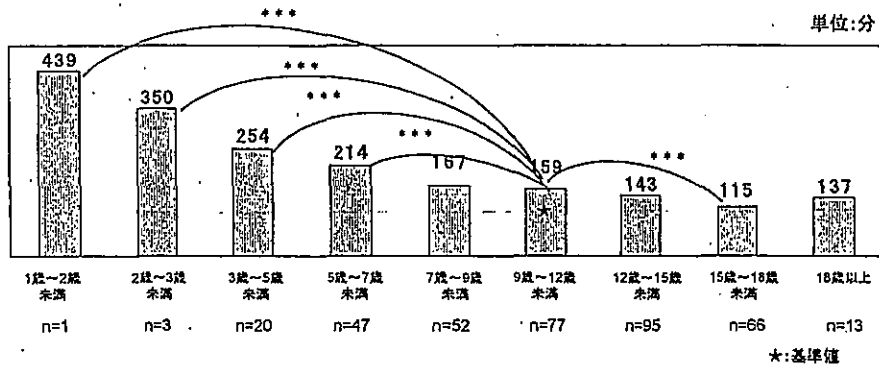
タイムスタディ調査結果(ポイント)

- 現時点で集計できたタイムスタディ集計結果について、子どもの状態別に、子ども一人あたり総ケア時間/日について、基準値と比べ、統計的に有意差のみられた結果(2集団間に差があるかないかについて、平均値の差の検定(t検定)を用いて統計処理を実施)及び施設種別ごとの概況について、グラフで表記

【子どもの状態等編】結果(養護)①

表P1

年齢別子ども一人あたりケア時間/日(児童養護施設)



・年齢が高くなるにつれて、子ども一人あたりケア時間が短くなっているが、「18歳以上」でのみ「15歳~18歳未満」より長くなっている。

※「1歳~2歳未満」、「2歳~3歳未満」、「3歳~5歳未満」、「5歳~7歳未満」の方が、「9歳~12歳未満」に比べ、子ども一人あたりケア時間が長くなっている(1パーセント水準で有意)。

※「15歳~18歳未満」の方が、「9歳~12歳未満」に比べ、ケア時間が短くなっている(1パーセント水準で有意)。

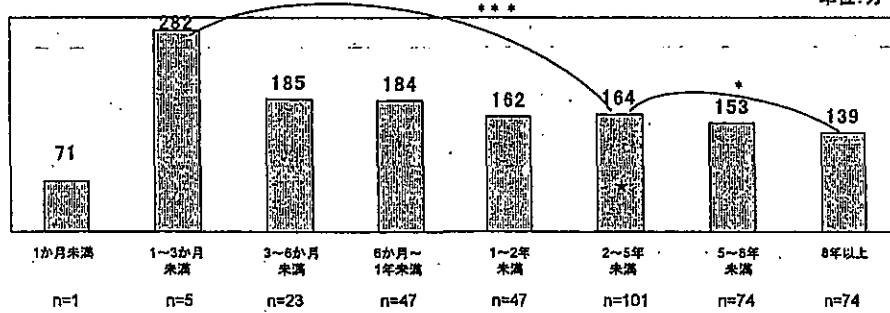
*** ~ 1%水準で有意

【子どもの状態等編】結果(養護)②

表P3

入所期間別子ども一人あたりケア時間/日(児童養護施設)

単位:分



★:基準値

・「1か月未満(n=1)」を除き、入所期間が短いほど(入所後間もないほど)、ケア時間が長い傾向にある。

※入所期間が「1~3か月未満」の方が、「2~5年未満」に比べ、子ども一人あたりケア時間が長くなっている(1%水準で有意)。

※「8年以上」の方が、「2~5年未満」に比べ、子ども一人あたりケア時間が短くなっている(10%水準で有意傾向)。

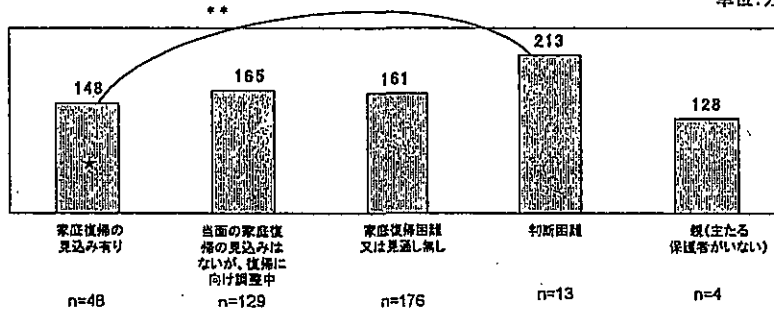
*** ~ 1%水準で有意 * ~10%水準で有意傾向

【子どもの状態等編】結果(養護)③

表P4

家庭復帰の見通し状況別子ども一人あたりケア時間/日(児童養護施設)

単位:分



★:基準値

※「判断困難」の方が、「家庭復帰の見込み有り」に比べ、子ども一人あたりケア時間が長くなっている(5%水準で有意)。

** ~ 5%水準で有意

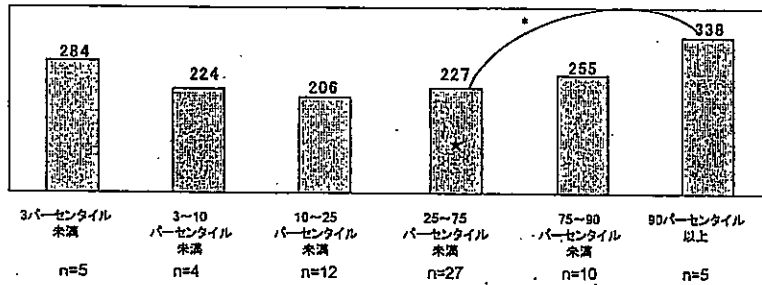
【子どもの状態等編】結果(養護)④

表P7

身体、発育の状態別(体重)子ども一人あたりケア時間/日
(児童養護施設)

※就学前児童のみ

単位:分



*:基準値

※体重が、「90パーセンタイル以上(とても多い)」の方が、「25~75パーセンタイル(標準範囲)」に比べ、子ども一人あたりケア時間が長くなっている(10%水準で有意傾向)。

◆乳幼児身体発育曲線による分類(体重)

- 3パーセンタイル未満 ~ かなり少ない
- 3~10パーセンタイル未満 ~ とても少ない
- 10~25パーセンタイル未満 ~ やや少ない
- 25~75パーセンタイル未満 ~ 標準範囲
- 75~90パーセンタイル未満 ~ やや多い
- 90パーセンタイル以上 ~ とても多い

* ~10%水準で有意傾向

【子どもの状態等編】結果(養護)⑤

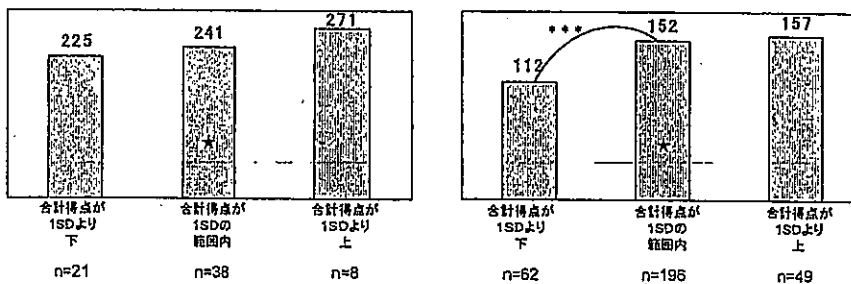
表P11

情緒・行動上の特徴のレベル別子ども一人あたりケア時間/日
(児童養護施設)

就学前児童

就学後児童

単位:分



*:基準値

・情緒・行動上の特徴の合計点数が少ないほど、子ども一人あたりケア時間が短くなっている。
※就学後児童では、「1SDより下」の方が、「1SDの範囲内」に比べ、子ども一人あたりケア時間が短くなっている(1%水準で有意)。

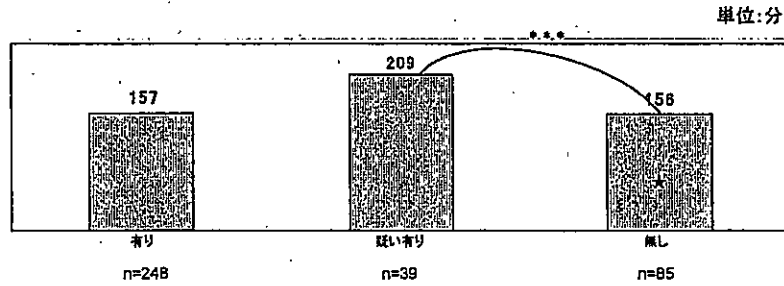
- 合計得点が1SDより下 ~ 標準より情緒・行動上の問題が少ない
- 合計得点が1SDの範囲内 ~ 標準範囲
- 合計得点が1SDより上 ~ 標準より情緒・行動上の問題が多い

*** ~ 1%水準で有意

【子どもの状態等編】結果(養護)⑥

表P12

被虐待体験の有無別子ども一人あたりケア時間/日
(児童養護施設)



★:基準値

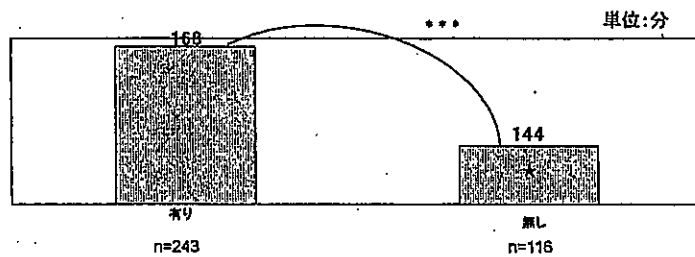
※被虐待体験「疑いあり」の方が、「無し」に比べ、子ども一人あたりケア時間が長くなっている(1%水準で有意)。

*** ~ 1%水準で有意

【子どもの状態等編】結果(養護)⑦

表P13

家族への支援の有無別子ども一人あたりケア時間/日
(児童養護施設)



★:基準値

・家族への支援「あり」の方が、子ども一人あたりケア時間が長くなっている。

※家族への支援「あり」の方が、「無し」に比べ、子ども一人あたりケア時間が長くなっている(1%水準で有意)。

*** ~ 1%水準で有意

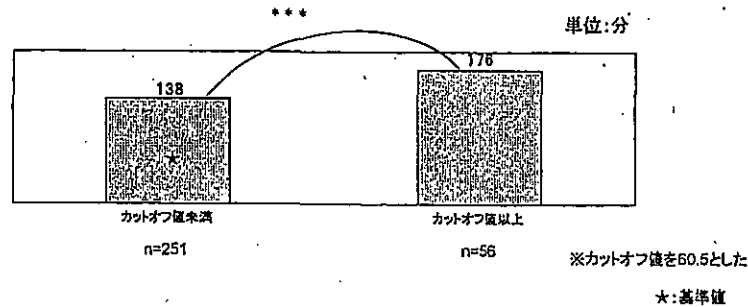
○家族への支援の有無

当該児童の家族等に対する面接や家庭訪問など継続的な家族支援の有無

【子どもの状態等編】結果(養護)⑧

表P14

「不適切な養育を受けた子どもの行動チェックリスト(就学後児童)」
 の評価レベル別子ども一人あたりケア時間/日(児童養護施設)



・専門的なケアを要する状態にある方が、子ども一人あたりケア時間が長くなっている。
 ※「カットオフ値以上」の方が、「カットオフ値未満」に比べ、子ども一人あたりケア時間が長くなっている
 (1%水準で有意)。

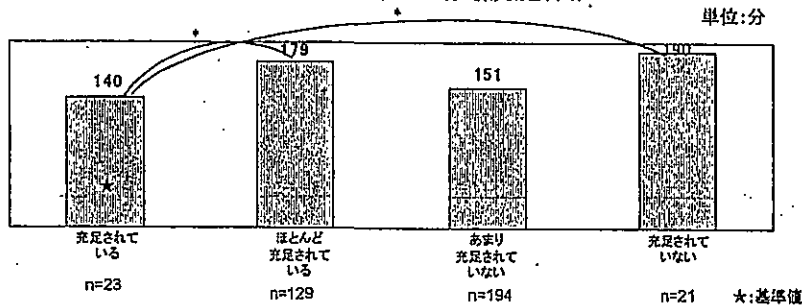
カットオフ値 ~ 専門的なケアを要するかどうかの基準値
 カットオフ値以上 ~ 専門的なケアを要する状態

*** ~ 1%水準で有意

【子どもの状態等編】結果(養護)⑨

表P15

ケアニーズの充足状況に関する評価別子ども一人あたり
 ケア時間/日(児童養護施設)



※ケアニーズが「ほとんど充足されている」の方が、「充足されている」に比べ、子ども一人あたりケア時間が長くなっている(10%水準で有意傾向)。
 ※ケアニーズが「充足されていない」の方が、「充足されている」に比べ、子ども一人あたりケア時間が長くなっている(10%水準で有意傾向)。

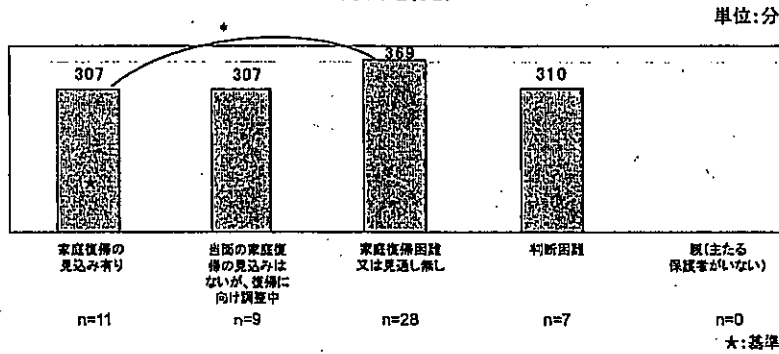
○ケアニーズの充足状況
 当該児童のケアニーズがどの程度充足されているのかについて、現状の職員数、施設状況等といったサービス提供体制上の制約がないものと仮定して施設職員が評価するもの

* ~ 10%水準で有意傾向

【子どもの状態等編】結果(乳児)①

表P20

家庭復帰の見通し状況別子ども一人あたりケア時間／日
(乳児院)



- ・「家庭復帰困難又は見通し無し」が、子ども一人あたりケア時間が最も長くなっている。
- ※「家庭復帰困難又は見通し無し」の方が、「家庭復帰の見込み有り」に比べ、子ども一人あたりケア時間が長くなっている(10%水準で有意傾向)。

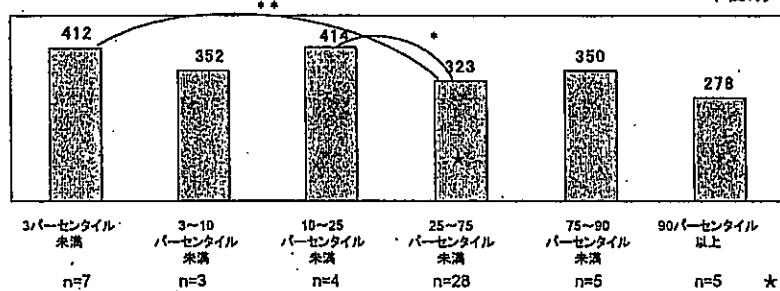
* ~10%水準で有意傾向

【子どもの状態等編】結果(乳児)②

表P22

出生時体重別子ども一人あたりケア時間／日
(乳児院)

※就学前児童のみ
単位:分



- ・出生時体重が標準範囲より少ない方が、子ども一人あたりケア時間が長くなっている。
- ※出生体重が、「3パーセンタイル未満(かなり少ない)」の方が、「25~75パーセンタイル(標準範囲)」に比べ、子ども一人あたりケア時間が長くなっている(5%水準で有意)。
- ※「10~25パーセンタイル未満(やや少ない)」の方が、「25~75パーセンタイル(標準範囲)」に比べ、子ども一人あたりケア時間が長くなっている(10%水準で有意傾向)。

◆乳幼児身体発育曲線による分類
 3パーセンタイル未満 ~ かなり少ない
 3~10パーセンタイル未満 ~ とても少ない
 10~25パーセンタイル未満 ~ やや少ない
 25~75パーセンタイル未満 ~ 標準範囲
 75~90パーセンタイル未満 ~ やや多い
 90パーセンタイル以上 ~ とても多い

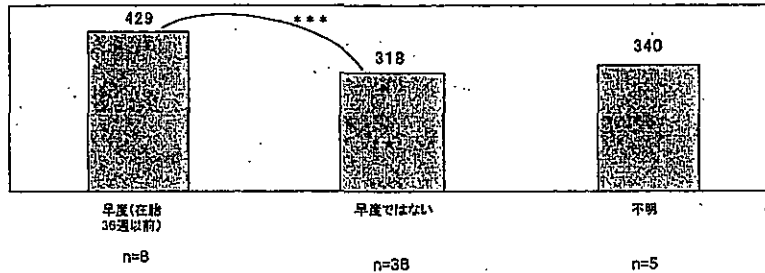
** ~ 5%水準で有意 * ~10%水準で有意傾向

【子どもの状態等編】結果(乳児)③

表P23

早産(在胎36週未満)の有無別
子ども一人あたりケア時間/日(乳児院)

単位:分



☆:基準値

- ・「早産(在胎36週未満)」の方が、子ども一人あたりケア時間が長くなっている。
- ※「早産(在胎36週未満)」の方が、「早産ではない」に比べ、子ども一人あたりケア時間が長くなっている(1%水準で有意)。

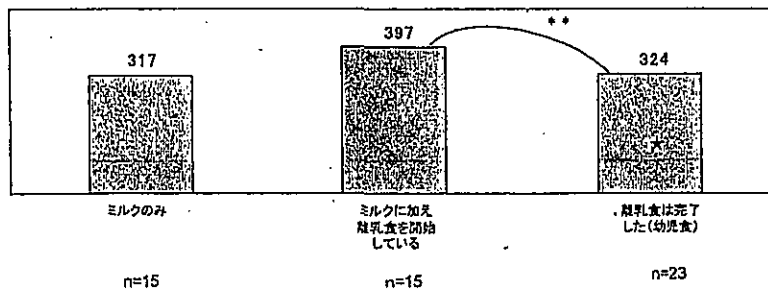
*** ~ 1%水準で有意

【子どもの状態等編】結果(乳児)④

表P25

哺乳・離乳食等の形態別子ども一人あたりケア時間/日
(乳児院)

単位:分



☆:基準値

- ・哺乳・離乳食等の形態が、「ミルクに加え離乳食を開始している」が、子ども一人あたりケア時間が最も長くなっている。
- ※哺乳・離乳食の形態が、「ミルクに加え離乳食を開始している」の方が、「離乳食は完了した(幼児食)」より、子ども一人あたりケア時間が長くなっている(5%水準で有意)。

** ~ 5%水準で有意

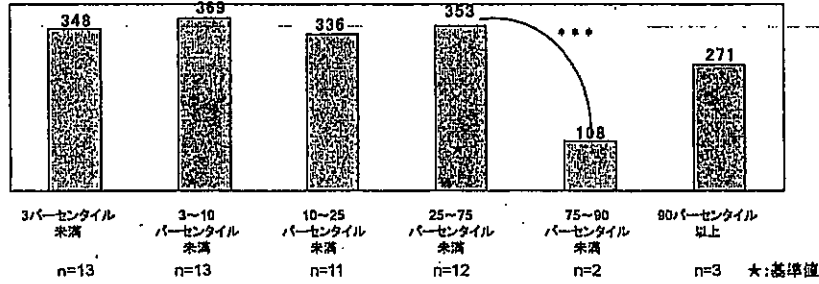
【子どもの状態等編】結果(乳児)⑤

表P28

身体、発育の状態別(身長)子ども一人あたりケア時間/日
(乳児院)

※就学前児童のみ

単位:分



・身長が、「75~90パーセンタイル未満(やや高い)」が、子ども一人あたりケア時間が最も短くなっている。

※身長が、「75~90パーセンタイル未満(やや高い)」の方が、「25~75パーセンタイル(標準範囲)」に比べ、子ども一人あたりケア時間が短くなっている(1%水準で有意)。

◆乳幼児身体発育曲線による分類(身長)

- 3パーセンタイル未満 ~ かなり低い
- 3~10パーセンタイル未満 ~ とても低い
- 10~25パーセンタイル未満 ~ やや低い
- 25~75パーセンタイル未満 ~ 標準範囲
- 75~90パーセンタイル未満 ~ やや高い
- 90パーセンタイル以上 ~ とても高い

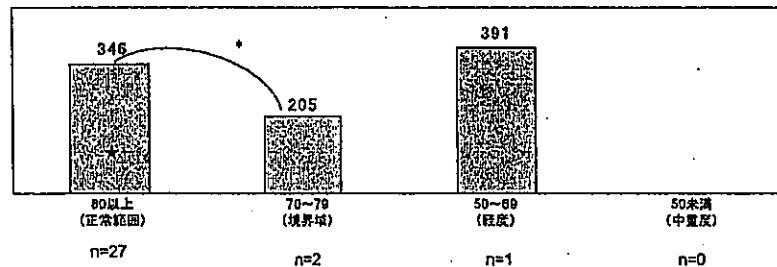
*** ~ 1%水準で有意

【子どもの状態等編】結果(乳児)⑥

表P31

発達指数別子ども一人あたりケア時間/日
(乳児院)

単位:分



*:基準値

・発達指数が「境界域」の方が、子ども一人あたりケア時間が短くなっている。

※発達指数が「70~79(境界域)」の方が、「80以上(正常範囲)」に比べ、子ども一人あたりケア時間が短くなっている(10%水準で有意傾向)。

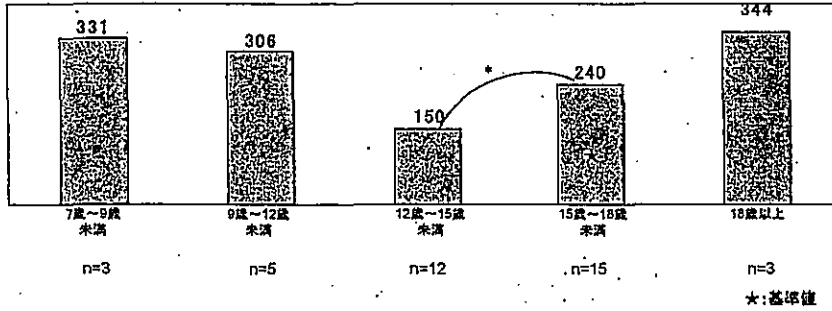
* ~ 10%水準で有意傾向

【子どもの状態等編】結果(情短)①

表P36

年齢別子ども一人あたりケア時間／日
(情緒障害児短期治療施設)

単位:分



・「12歳~15歳未満」が子ども一人あたりケア時間が最も短くなっている。
 ※「12歳~15歳未満」の方が、「15歳~18歳未満」に比べ、10%水準で子ども一人あたりケア時間が短くなっている(10%水準で有意傾向)。

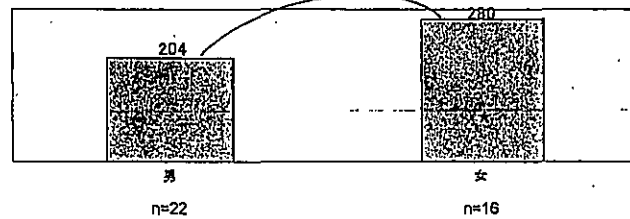
* ~10%水準で有意傾向

【子どもの状態等編】結果(情短)②

表P37

男女別子ども一人あたりケア時間／日
(情緒障害児短期治療施設)

単位:分



・「女児」の方が「男児」に比べ、子ども一人あたりケア時間が長くなっている。
 ※「女児」の方が、「男児」に比べ、子ども一人あたりケア時間が長くなっている(10%水準で有意傾向)。

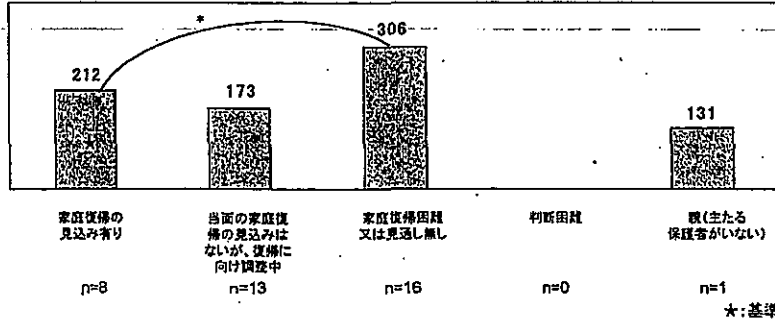
* ~10%水準で有意傾向

【子どもの状態等編】結果(情短)③

表P39

家庭復帰の見通し状況別子ども一人あたりケア時間／日
(情緒障害児短期治療施設)

単位:分



・「家庭復帰困難又は見通し無し」が、子ども一人あたりケア時間が最も長くなっている。
 ※「家庭復帰困難又は見通し無し」の方が、「家庭復帰の見込み有り」に比べ、子ども一人あたりケア時間が長くなっている(10%水準で有意傾向)。

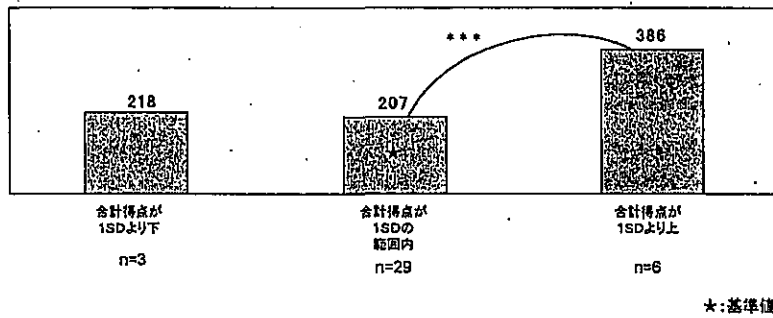
* ~10%水準で有意傾向

【子どもの状態等編】結果(情短)④

表P44

情緒・行動上の特徴のレベル別子ども一人あたりケア時間／日
(情緒障害児短期治療施設)

単位:分



・情緒・行動上の特徴の問題が多い方が、子ども一人あたりケア時間が高くなっている。
 ※情緒・行動上の特徴の合計得点が、「合計得点1SD以上」の方が、「1SDの範囲内」に比べ、子ども一人あたりケア時間が長くなっている(1%水準で有意)。

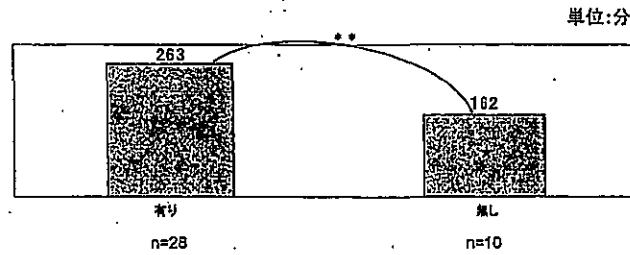
*** ~1%水準で有意

合計得点が1SD以下 ~ 標準より情緒・行動上の問題が少ない
 合計得点が1SDの範囲内 ~ 標準範囲
 合計得点が1SD以上 ~ 標準より情緒・行動上の問題が多い

【子どもの状態等編】結果(情短)⑤

表P46

家族への支援の有無別子ども一人あたりケア時間/日
(情緒障害児短期治療施設)



単位:分

*:基準値

・家族への支援「有り」の方が、子ども一人あたりケア時間が長くなっている。
※家族への支援「有り」の方が、「無し」に比べ、子ども一人あたりケア時間が長くなっている(5%水準で有意)。

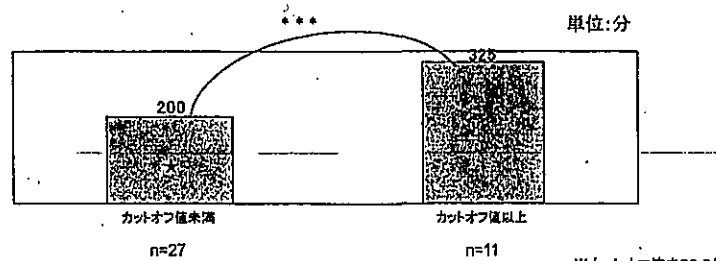
○家族への支援の有無
当該児童の家族等に対する面接や家庭訪問など継続的な家族支援の有無

** ~ 5%水準で有意

【子どもの状態等編】結果(情短)⑥

表P46

「不適切な養育を受けた子どもの行動チェックリスト(就学後児童)」
の評価レベル別子ども一人あたりケア時間/日
(情緒障害児短期治療施設)



単位:分

※カットオフ値を60.5とした

*:基準値

・専門的なケアを要する状態にある方が、子ども一人あたりケア時間が長くなっている。
※「カットオフ値以上」の方が、「カットオフ値未満」に比べ、子ども一人あたりケア時間が長くなっている(1%水準で有意)。

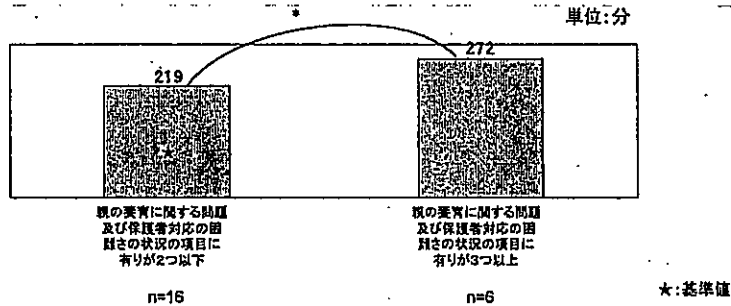
カットオフ値 ~ 専門的なケアを要するかどうかの基準値
カットオフ値以上 ~ 専門的なケアを要する状態

*** ~ 1%水準で有意

【子どもの状態等編】結果(自立)①

表P53

親の養育に関する問題及び保護者対応の困難さの状況別
子ども一人あたりケア時間/日(児童自立支援施設)



・親の養育に関する問題及び保護者対応の困難さがある方が、子ども一人あたりケア時間が長くなっている。

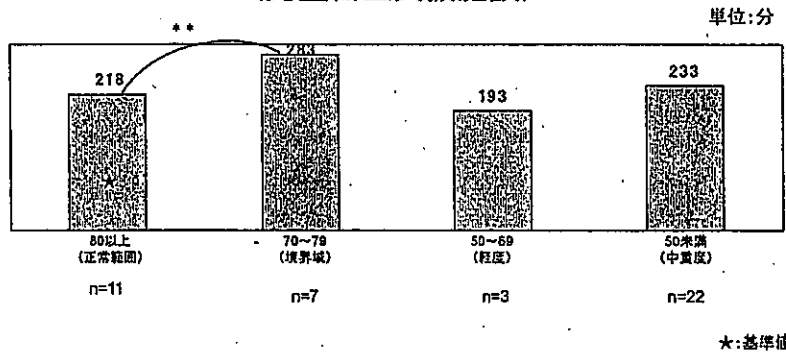
※「親の養育に関する問題及び保護者対応の困難さの状況の項目に有りが3つ以上」の方が、「親の養育に関する問題及び保護者対応の困難さの状況の項目に有りが2つ以下」に比べ、子ども一人あたりケア時間が長くなっている(10%水準で有意傾向)。

* ~10%水準で有意傾向

【子どもの状態等編】結果(自立)②

表P55

知能指数別子ども一人あたりケア時間/日
(児童自立支援施設)



・知能指数が「70~79(境界域)」が、子ども一人あたりケア時間が最も長くなっている。

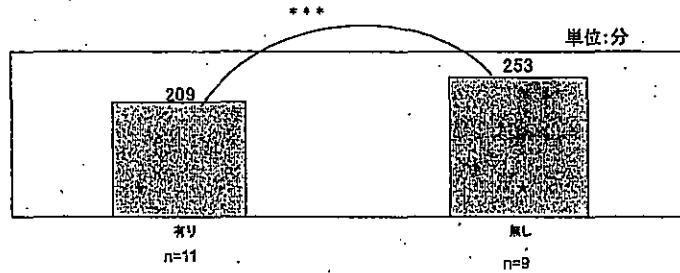
※知能指数が「70~79(境界域)」の方が、「80以上(正常範囲)」に比べ、子ども一人あたりケア時間が長くなっている(5%水準で有意)。

** ~ 5%水準で有意

【子どもの状態等編】結果(自立)③

表P56

定期的な通院の有無別子ども一人あたりケア時間/日
(児童自立支援施設)



★:基準値

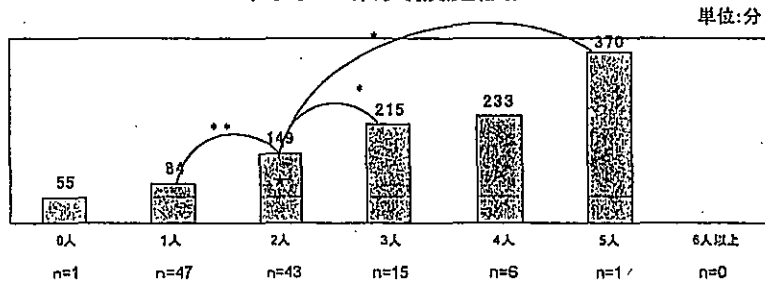
・定期的な通院「有り」の方が、子ども一人あたりケア時間が短くなっている。
※定期的な「有り」の方が、「無し」に比べ、子ども一人あたりケア時間が短くなっている(1%水準で有意)。

*** ~ 1%水準で有意

【母親の状態等編】結果(母子・世帯)①

表P60

世帯児童数別一世帯あたりケア時間/日
(母子生活支援施設)



★:基準値

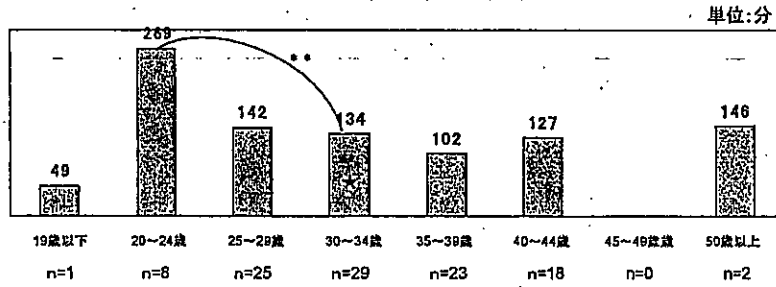
・子どもの数が多くなるにつれて、一世帯あたりケア時間が長くなっている。
※子どもの数が「3人」及び「5人」の方が、「2人」に比べ、一世帯あたりケア時間が長くなっている(10%水準で有意傾向)。
※子どもの数が「1人」の方が、「2人」に比べ、一世帯あたりケア時間が短くなっている(5%水準で有意)。

** ~ 5%水準で有意 * ~ 10%水準で有意傾向

【母親の状態等編】結果(母子・世帯)②

表P61

母親の年齢階層別一世帯あたりケア時間／日
(母子生活支援施設)



*:基準値

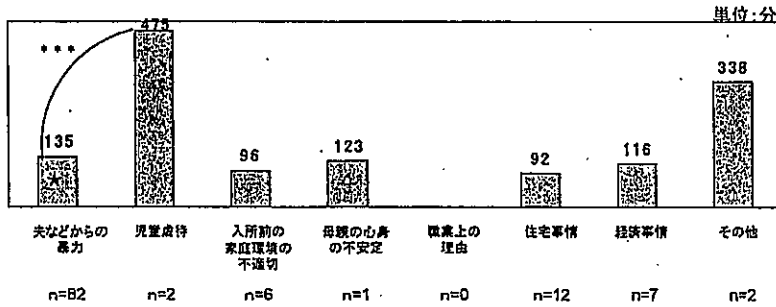
・母親の年齢が、「20~24歳」が最も一世帯あたりケア時間が長くなっている。
 ※母親の年齢が「20~24歳」の方が、「30~34歳」に比べ、一世帯あたりケア時間が長くなっている(5%水準で有意)。

** ~ 5%水準で有意

【母親の状態等編】結果(母子・世帯)③

表P63

主たる入所理由別一世帯あたりケア時間／日
(母子生活支援施設)



*:基準値

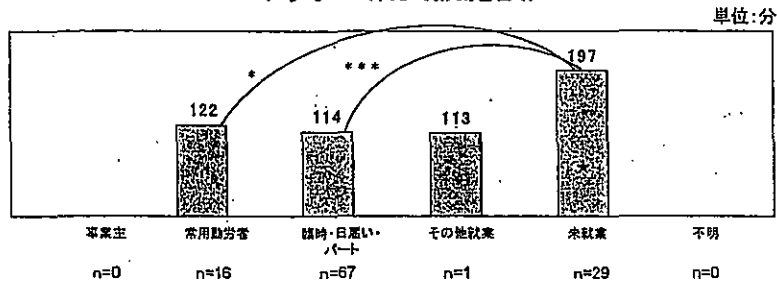
・主たる入所理由については、「児童虐待」が一世帯あたりケア時間が最も長くなっている。
 ※「児童虐待」の方が、「夫などからの暴力」に比べ、一世帯あたりケア時間が長くなっている(1%水準で有意)。

*** ~ 1%水準で有意

【母親の状態等編】結果(母子・世帯)④

表P64

母親の就業状況別一世帯あたりケア時間／日
(母子生活支援施設)



☆:基準値

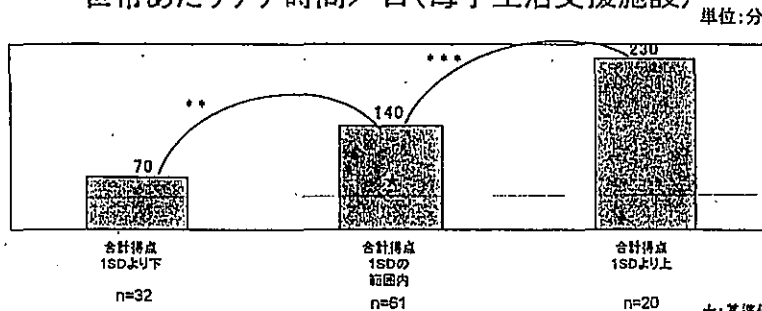
- ・母親の就業状況が、「就業」の方が、一世帯あたりケア時間が短くなっている。
- ※母親の就業状況が「臨時・日雇い・パート」の方が、「未就業」に比べ、一世帯あたりケア時間が短くなっている(1%水準で有意)。
- ※母親の就業状況が「常用勤労者」の方が、「未就業」に比べ、一世帯あたりケア時間が短くなっている(10%水準で有意傾向)。

*** ~ 1%水準で有意 * ~ 10%水準で有意傾向

【母親の状態等編】結果(母子・世帯)⑤

表P66

情緒・行動上の特徴(母親)のレベル別
一世帯あたりケア時間／日(母子生活支援施設)



☆:基準値

- ・母親の情緒・行動上の問題が多いほど、一世帯あたりのケア時間が長くなっている。
- ※母親の情緒・行動上の特徴の合計得点が、「1SDより上」の方が、「1SDの範囲内」に比べ、一世帯あたりケア時間が長くなっている(1%水準で有意)。
- ※母親の情緒・行動上の特徴の合計得点が、「1SDより下」の方が、「1SDの範囲内」に比べ、一世帯あたりケア時間が短くなっている(5%水準で有意)。

*** ~ 1%水準で有意 ** ~ 5%水準で有意

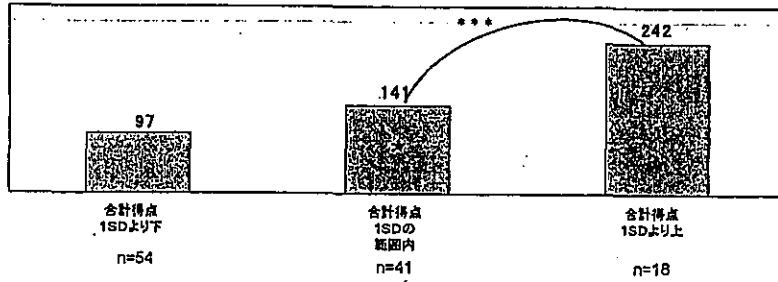
合計得点が1SDより下 ~ 標準より情緒・行動上の問題が少ない
合計得点が1SDの範囲内 ~ 標準範囲
合計得点が1SDより上 ~ 標準より情緒・行動上の問題が多い

【母親の状態等編】結果(母子・世帯)⑥

表P66

情緒・行動上の特徴(母子関係)のレベル別
一世帯あたりケア時間/日(母子生活支援施設)

単位:分



★:基準値

・母子関係の情緒・行動上の問題が多い方が、一世帯あたりのケア時間が長くなっている。
※母子関係についての、情緒・行動上の特徴の合計得点が、「1SDより上」の方が「1SDの範囲内」に比べ、一世帯あたりケア時間が長くなっている(1%水準で有意)。

*** ~ 1%水準で有意

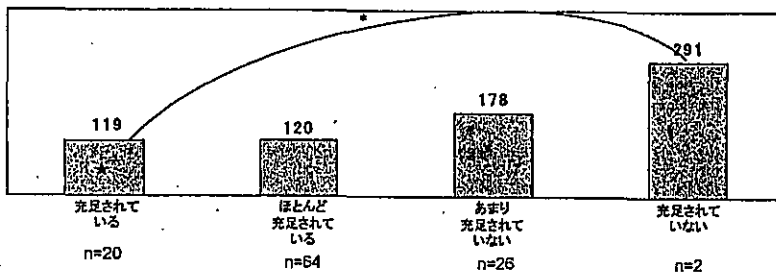
合計得点が1SDより下 ~ 標準より情緒・行動上の問題が少ない
合計得点が1SDの範囲内 ~ 標準範囲
合計得点が1SDより上 ~ 標準より情緒・行動上の問題が多い

【母親の状態等編】結果(母子・世帯)⑦

表P67

ケアニーズの充足状況に関する評価別
一世帯あたりケア時間/日(母子生活支援施設)

単位:分



★:基準値

・ケアニーズ充足度が低いほど、一世帯あたりケア時間が長くなっている。
※ケアニーズが「充足されていない」の方が、「充足されている」に比べ、一世帯あたりケア時間が長くなっている(10%水準で有意傾向)。

* ~ 10%水準で有意傾向

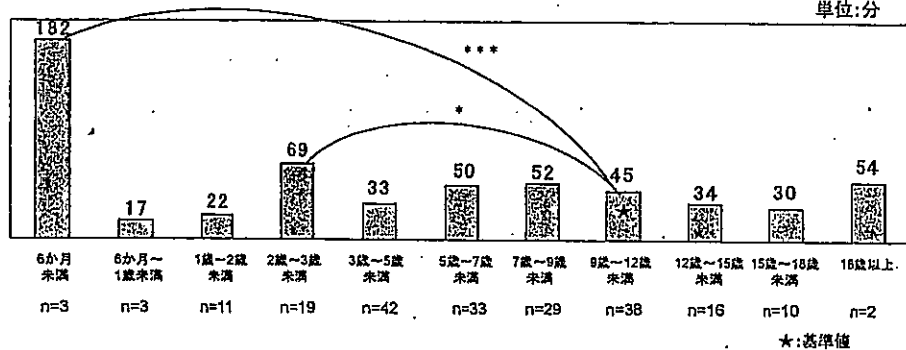
○ケアニーズの充足状況

当該児童のケアニーズがどの程度充足されているのかについて、現状の職員数、施設状況等といったサービス提供体制上の制約がないものと仮定して、施設職員が評価するもの

【子ども状態等編】結果(母子・児童)①

表P68

子どもの年齢別子ども一人あたりケア時間/日
(母子生活支援施設)



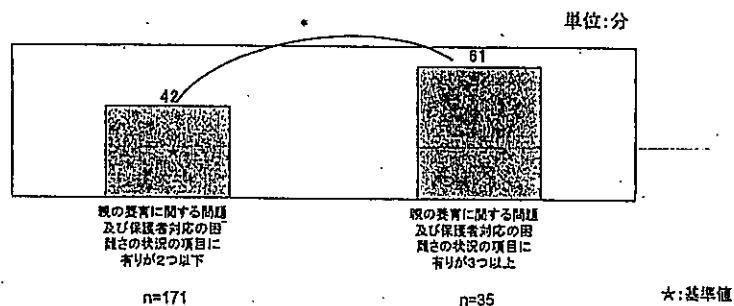
・「6か月未満」が、他の年齢層に比べ、子ども一人あたりケア時間が長くなっている。
 ※「6か月未満」の方が、「9歳～12歳未満」に比べ、子ども一人あたりケア時間が長くなっている(1%水準で有意)。
 ※「2歳～3歳未満」の方が、「9歳～12歳未満」に比べ、子ども一人あたりケア時間が長くなっている(10%水準で有意傾向)。

*** ~ 1%水準で有意 * ~ 10%水準で有意傾向

【子ども状態等編】結果(母子・児童)②

表P71

親の養育に関する問題及び保護者対応の困難さの状況別
子ども一人あたりケア時間/日(母子生活支援施設)



・親の養育に関する問題及び保護者対応の困難さがある方が、子ども一人あたりケア時間が長くなっている。
 ※「親の養育に関する問題及び保護者対応の困難さの状況の項目に有りが3つ以上」の方が、「親の養育に関する問題及び保護者対応の困難さの状況の項目に有りが2つ以下」に比べ、子ども一人あたりケア時間が長くなっている(10%水準で有意傾向)。

* ~ 10%水準で有意傾向

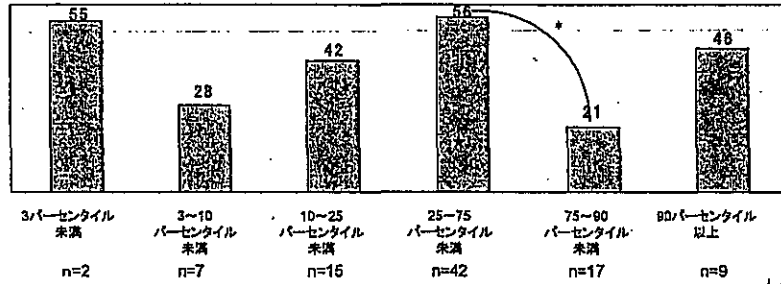
【子ども状態等編】結果(母子・児童)③

表P73

身体、発育の状態別(体重)子ども一人あたり

ケア時間/日(母子生活支援施設) ※就学前児童のみ

単位:分



※:基準値

※体重が、「75~90パーセンタイル以上(やや多い)」の方が、「25~75パーセンタイル(標準範囲)」に比べ、子ども一人あたりケア時間が短くなっている(10%水準で有意傾向)。

◆乳幼児身体発育曲線による分類(体重)
 3パーセンタイル未満 ~ かなり少ない
 3~10パーセンタイル未満 ~ とても少ない
 10~25パーセンタイル未満 ~ やや少ない
 25~75パーセンタイル未満 ~ 標準範囲
 75~90パーセンタイル未満 ~ やや多い
 90パーセンタイル以上 ~ とても多い

* ~ 10%水準で有意傾向

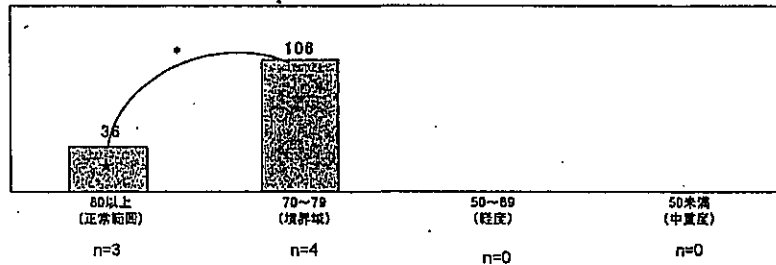
【子ども状態等編】結果(母子・児童)④

表P75

知能指数又は発達指数別

子ども一人あたりケア時間/日(母子生活支援施設)

単位:分



※:基準値

・知能指数又は発達指数が「70~79(境界域)」の方が、子ども一人あたりケア時間が長くなっている。

※知能指数又は発達指数が「70~79(境界域)」の方が、「80以上(正常範囲)」に比べ、子ども一人あたりケア時間が長くなっている(10%水準で有意傾向)。

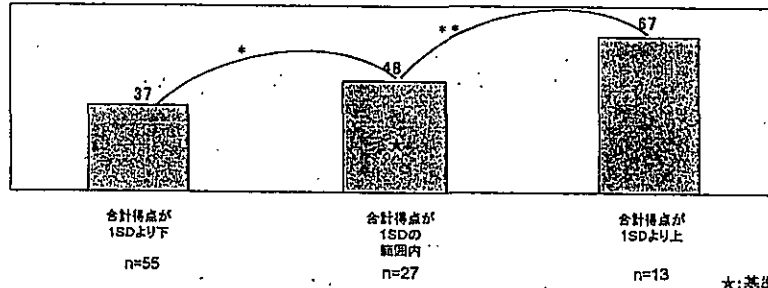
* ~ 10%水準で有意傾向

【子ども状態等編】結果(母子・児童)⑤

表P76

情緒・行動上の特徴(児童)のレベル別子ども一人あたり
ケア時間/日(就学後児童)(母子生活支援施設)

単位:分



・児童の情緒・行動上の問題が多いほど、子ども一人あたりケア時間が長くなっている。
 ※情緒・行動上の特徴(児童)の合計得点が、「1SDより上」の方が、「1SDの範囲内」に比べ、子ども一人あたりケア時間が長くなっている(5%水準で有意)。
 ※情緒・行動上の特徴(児童)の合計得点が、「1SDより下」の方が、「1SDの範囲内」に比べ、子ども一人あたりケア時間が短くなっている(10%水準で有意傾向)。

** ~ 5%水準で有意 * ~ 10%水準で有意傾向

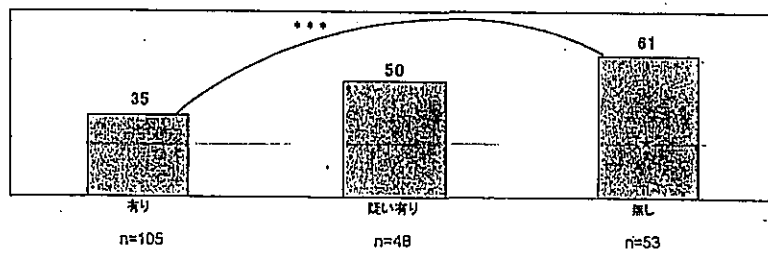
合計得点が1SDより下	~ 標準より情緒・行動上の問題が少ない
合計得点が1SDの範囲内	~ 標準範囲
合計得点が1SDより上	~ 標準より情緒・行動上の問題が多い

【子ども状態等編】結果(母子・児童)⑥

表P77

被虐待体験の有無(児童)別子ども一人あたりケア時間/日
(母子生活支援施設)

単位:分



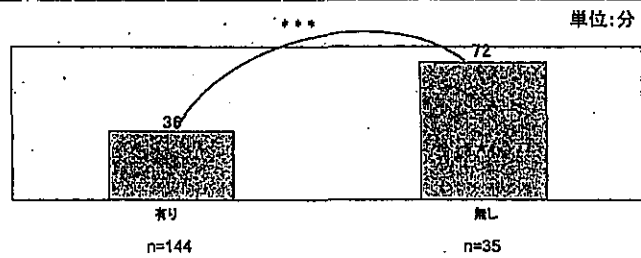
※被虐待体験「有り」の方が、「無し」に比べ、子ども一人あたりケア時間が短くなっている(1%水準で有意)。

*** ~ 1%水準で有意

【子ども状態等編】結果(母子・児童)⑦

表P78

家族への支援(児童)の有無別子ども一人あたり
ケア時間/日(母子生活支援施設)



★:基準値

※家族への支援「有り」の方が、「無し」に比べ、子ども一人あたりケア時間が短くなっている(1%水準で有意)。

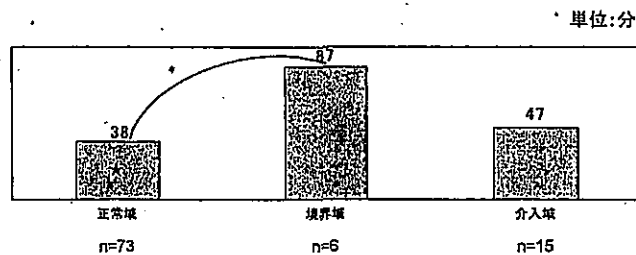
*** ~ 1%水準で有意

○家族への支援の有無
当該児童の家族等に対する面接や家庭訪問など継続的な
家族支援の有無

【子ども状態等編】結果(母子・児童)⑧

表P79

「養育問題のある子どもの行動チェックリスト(就学前児童)」の
評価レベル別子ども一人あたりケア時間/日(母子生活支援施設)



★:基準値

・「養育問題のある子どもの行動チェックリスト」の評価が「境界域(できるだけ特別なケアが必要)」が、子ども一人あたりケア時間が最も長くなっている。

※「境界域」の方が、「正常域」に比べ、子ども一人あたりケア時間が長くなっている(10%水準で有意傾向)。

* ~ 10%水準で有意傾向

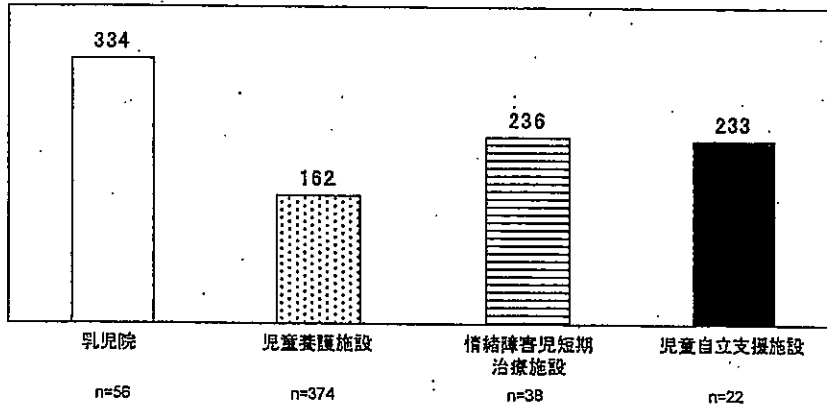
境界域 ~ できるだけ特別なケアが必要
介入域 ~ 特別なケアが必要

【施設環境編】結果①

表P83

施設種別別子ども一人あたりケア時間／日

単位：分



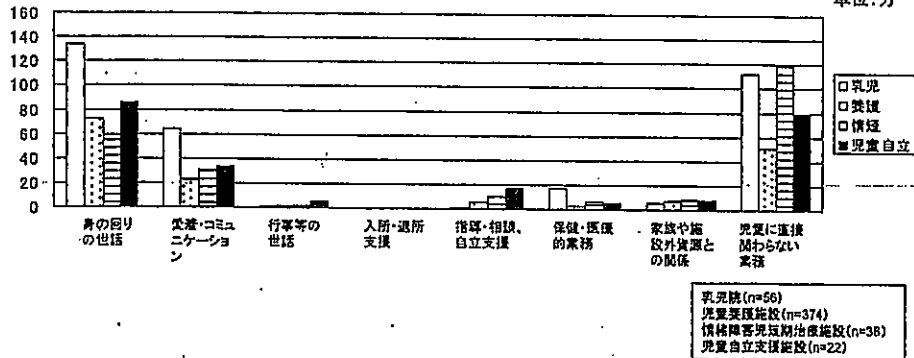
・施設種別別による子ども一人あたりケア時間は、乳児院が最も多く、次いで情緒障害児短期治療施設、児童自立支援施設、児童養護施設の順に長くなっている。

【施設環境編】結果②

表P83

施設種別別業務分類別(大分類)
子ども一人あたりケア時間／日

単位：分

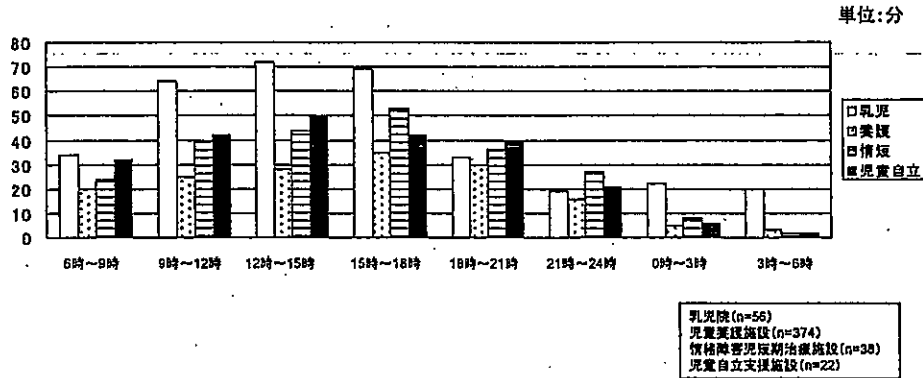


・業務分類別に見ると、どの施設種別でも「児童に直接関わらない業務」「身の回りの世話」が子ども一人あたりケア時間が長くなっている。
 ・「身の回りの世話」と「衣食・コミュニケーション」では、乳児院が最も長く、次いで児童自立支援施設、児童養護施設の順に長くなっている。
 ・「児童に直接関わらない業務」では、情緒障害児短期治療施設が最も長く、次いで乳児院、児童自立支援施設の順に長くなっている。

【施設環境編】結果③

表P83

施設種別別時間帯別子ども一人あたりケア時間

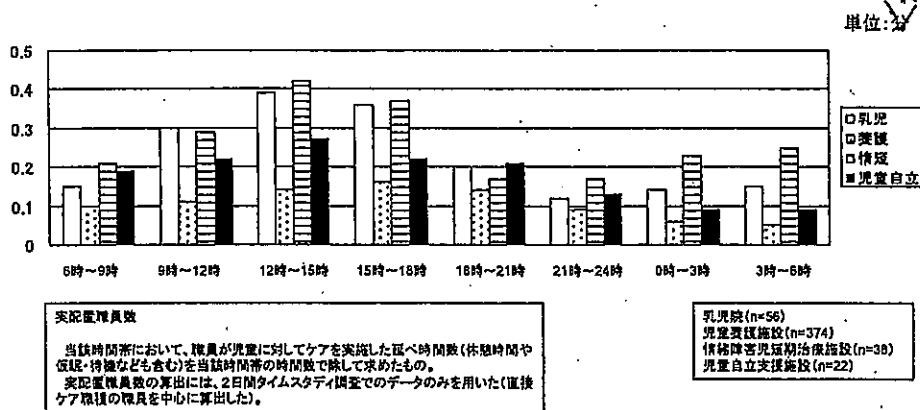


- 各施設種別で子ども一人あたりケア時間が最も長くなっている時間帯は、乳児院と児童自立支援施設では「12時～15時」、児童養護施設と情緒障害児短期治療施設では「15時～18時」となっている。
- 乳児院では、他の施設種別ではケア時間がほとんどない時間帯(「0時～3時」、「3時～6時」)においても一人あたりケア時間が20分程度ある。

【施設環境編】結果④

表P83

施設種別別時間帯別実配置職員数



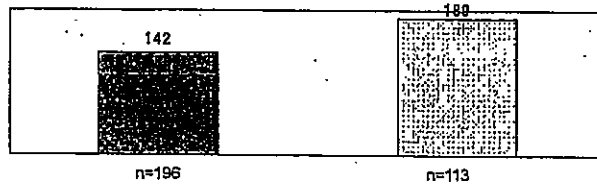
- 各施設種別で実配置職員数が最も多くなっている時間帯は、児童養護施設以外全ての施設種別で「12時～15時」が最も多く、児童養護施設では、「15時～18時」が最も多くなっている。

【施設環境編】結果⑤

表P85

ケア形態別子ども一人あたりケア時間／日
(児童養護施設)

単位:分



■ 大舎
□ 小舎・小規模

※職員配置の手厚い施設における比較

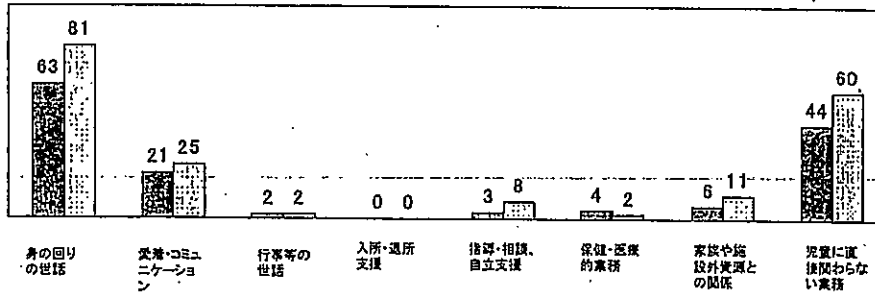
・「小舎・小規模」が189分、「大舎」が142分となっており、子ども一人あたり47分のケア時間の差が見られる。

【施設環境編】結果⑥

表P85

ケア形態別業務分類別(大分類)子ども一人あたりケア時間／日
(児童養護施設)

単位:分



■ 大舎
□ 小舎・小規模

・業務分類で見ると、「身の回りの世話」、「愛着・コミュニケーション」、「指導・相談、自立支援」「家族や施設外資源との関係」、「児童に直接関わらない業務」において、「小舎・小規模」の方が、「大舎」よりケア時間が長くなっている。

今後の分析のポイント(素案)

- ✦ 施設類型の見直しに関連するデータの分析
 - ・施設種別ごとの子どもの状態の違い
 - ・施設種別ごとのケア内容の違い(中分類レベルでの分析)
 - ・施設種別ごとの同じ状態の子どもへのケア内容の違い
- ✦ 子どもの状態とケアの内容・時間の違いについての分析
 - ・子どもの状態によるケア内容・時間の違いや、これらに関するグループインタビューとの一致・違い
- ✦ ケア形態の違いによるケアの違いについての分析
 - ・ケア形態ごとのケア内容の違い(中分類レベルでの分析)
 - ・ケア形態ごとの同じ状態の子どもへのケア内容の違い
- ✦ 適切な人員配置についての分析
 - ・子どもの状態に応じた適切なケアの提供量・ケア内容の分析・検討
- ✦ ケアの負担感に影響するアセスメント項目についての分析
 - ・ケアの負担感に影響するアセスメント項目についての分析
- ✦ 子ども一人あたりケア時間とアセスメント評価項目との相関
 - ・ケア時間に影響するアセスメント項目についての分析

等

今後考えられるクロス集計・分析(素案)

- ✦ 施設類型の見直しに関連するデータの分析
(例)
 - ・施設種別 × 子どもの状態(各アセスメント項目における割合の違い)
 - ・施設種別 × 業務分類(中分類レベルでの分析)
 - ・施設種別 × 業務分類(同じ状態の子どもで分析)
- ✦ 子どもの状態とケアの内容・時間の違いについての分析
 - ケア時間に影響するアセスメント項目を相関により抽出し、他のアセスメント項目とのクロス集計を行うことにより、より詳細な分析を行う
(例)
 - ・年齢 × 情緒行動上の特徴 等
 - ケア時間に影響するアセスメント項目とグループインタビューとの一致・違いについての分析
- ✦ ケア形態の違いによるケア内容・時間の違いの分析
 - ・ケア形態 × 業務分類(中分類レベルでの分析)
 - ・ケア形態 × 業務分類(同じ状態の子どもで分析)

グループインタビューにおける主な意見

		児童養護施設 (小舎)	児童養護施設 (大舎・中舎)	乳児院	情緒障害児短期治療施設	母子生活支援施設
当該施設に入所していることが不適切と考えられる児童(世帯)	障害・能力	・知的障害 ・発達障害 ・身辺自立ができていない	・知的障害 ・発達障害(広汎性発達障害やADHD)のため、多動性や衝動性、攻撃性が高い	・脳性マヒ ~ 訓練が必要	・知的障害	・母親が知的障害で、子どもも知的障害(母子分離が必要)
	疾患	・精神科治療が必要(被虐待によるトラウマ、精神疾患等)	・精神科治療が必要(被虐待によるトラウマ、精神疾患等)	・重度の神経疾患 ~ 医療ケアが必要	・重度の精神疾患(統合失調症)	
	問題行動・状態	・暴力(他害行為)	・非行 ・他児への影響が大きい場合(性暴力、暴力、無断外出、高年齢での入所等)			
最もケア時間が長いと考えられる児童(世帯)	障害・能力	・身辺自立度が低い ・学習指導が必要	・発達障害(学習障害) ・発達の遅れ ・身辺自立度が低い		・反応性愛着障害 ・発達障害(広汎性発達障害やADHD)	・母親の家事能力や育児能力が低い
	年齢・入所期間	・入所期間が短い(入所後間もない)	・年齢(幼児) ・入所期間が短い(入所後間もない)		・入所期間が短い(入所後間もない) ・年齢(幼児)	
	疾患			・薬物離脱症候群(母体の薬物使用)		
	問題行動・状態	・トラブルをよくおこす ・子どもの愛着要求が強い ・対応困難な保護者への対応	・トラブルをよくおこす ・子どもの愛着要求が強い ・夜尿がある ・虚言(関わりを求めて)	・情緒面が安定していない(激しくぐずる、泣く)	・被虐待 ・退所に向けての準備をしていた(自立訓練)	・母親の家族関係の調整や相談が必要 ・母親の人間関係のトラブルが多い
最もケア時間が短いと考えられる児童(世帯)	能力	・身辺自立している	・身辺自立している			
	年齢・入所期間	・年齢(中高生等) ・入所期間が長く、生活能力がついている	・年齢(中高生等) ・入所期間が長く、生活能力がついている	・新生児(1か月)	・年齢(中高生等)	・入所期間が長い ・入所期間が短い(職員の関わりを求めない)
	状態	・コミュニケーションを求めない、苦手		・穏やかで手がかからない	・部屋で自分の好きなことをしたがる	・母親の就労状態が良い ・自立の準備ができています
	在園時間	・在園時間が短い(部活、許可外泊、一時保護等)	・在園時間が短い(部活、自立訓練棟で生活)		・在園時間が短い(自動車学校、許可外泊)	
	その他	・他の児童にケアの時間をとられる				

資料 1-2

第8回社会福祉審議会児童部会
社会的養護専門委員会提出資料

「平成20年度社会的養護における施設ケアに関する実態調査」

アセスメント調査票

(母子生活支援施設以外・就学前児童用)

本調査は2日間タイムスタディ調査の調査期間に
おける対象児童の状態を把握するものです。

<ご回答の方法>

1. ご記入に先立ち、説明資料「アセスメント票の記入要領【就学前児童用】」を必ずお読み下さい。
2. 本調査票には、2日間タイムスタディ調査の対象となったユニット等に所属する就学前の児童全員の状態をご記入下さい。
3. 「施設ID（英数字5桁）」及び「児童ID（数字2桁）」は、調査対象児童一覧表に基づいてご記入下さい。
4. 不明点などにつきましては下記のコールセンターで受け付けております。お気軽にお問い合わせ下さいますようお願い致します。
5. 回答が終わりましたら記載内容をご確認の上、貴施設で設定されたスケジュールに合わせて調査事務局までご返送下さい。

【コールセンター】

「平成20年度社会的養護における施設ケアに関する実態調査」調査事務局
(みずほ情報総研)

TEL：0120-701-181（受付時間：9時30分～17時00分）

FAX：03-5281-5443

