

## アセタミプリド (案)

1. 品目名：アセタミプリド (acetamiprid)

2. 用途：殺虫剤

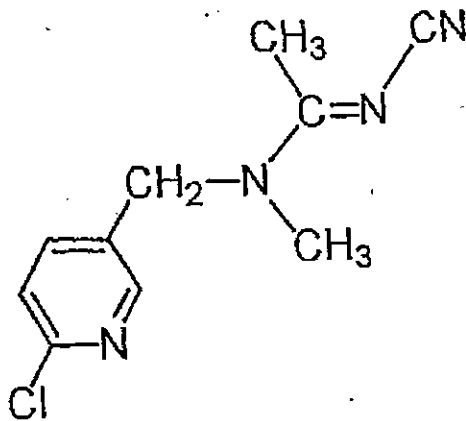
ネオニコチノイド系の殺虫剤である。作用機構は、昆虫神経のシナプス後膜のニコチン性アセチルコリン受容体に作用し、シナプス伝達の遮断を起こし殺虫活性を示すとされる。

3. 化学名：

(*E*)-*N*<sup>1</sup>-[(6-chloro-3pyridyl)methyl]-*N*<sup>2</sup>-cyano-*N*-methylethanimidamide (IUPAC)

(*E*)-*N*<sup>1</sup>-[(6-chloro-3pyridinyl)methyl]-*N*-cyano-*N*-methylethanimidamide (CAS)

4. 構造式及び物性



分子式  $C_{10}H_{11}ClN_4$   
 分子量 222.68  
 水溶解度 4.25g/L (25°C)  
 分配係数  $\log_{10}Pow=0.80$  (25°C)

(メーカー提出資料より)

5. 適用病害虫の範囲及び使用方法

本薬の適用病害虫の範囲及び使用法は以下のとおり。

なお、今回の基準値の設定に合わせ、一部で使用方法等の適用の変更と剤型の追加がされている。

(1) アセタミプリド 20% 水溶剤

作物名	適用病害虫名	希釈倍数	使用液量	使用時期	本剤の使用回数	使用方法	アセタミプリドを含む農薬の総使用回数
かんきつ	アブラムシ類	2000～4000倍	200～700L/10a	収穫14日前まで	3回以内	散布	3回以内
	ミカンハモグリガ						
	アザミウマ類						
	コナカイガラムシ類						
	ゴマダラカミキリ成虫						
	ヤノカイガラムシ						
	コアオハナムグリ						
	ケキスイ類						
	アゲハ類						
	カメムシ類						
	アカマルカイガラムシ						
	ロウムシ類	4000倍					
	コナジラミ類						
	ゴマダラカミキリ	200～400倍	30～75L/10a			主幹から株元に散布	
りんご	アブラムシ類	2000～4000倍	200～700L/10a	収穫前日まで	3回以内	散布	3回以内
	キンモンハモグリガ						
	キンモンホリガ						
	シンクイムシ類						
	カメムシ類						
	リンゴワタムシ						
	クワコナカイガラムシ	4000倍					
	モモチョッキリゾウムシ						

作物名	適用病害虫名	希釈倍数	使用液量	使用時期	本剤の使用回数	使用方法	アタプリトを含む農薬の総使用回数	
なし	カメシ類	2000～4000 倍			2回以内		2回以内	
	アブラムシ類							
	シクイムシ類							
	クワコカカイラムシ							
	カギヒメヨコバ							
もも	アブラムシ類	4000倍	200～700L/10a	収穫3日前まで	3回以内	散布	3回以内	
	モモハモグリガ							
	シクイムシ類							
	ミカンキイロアザミウマ							
	カメシ類							
	コスカシハ	2000倍						
ネタリン	アブラムシ類	4000倍	200～700L/10a	収穫3日前まで	3回以内	散布	3回以内	
	モモハモグリガ							
	シクイムシ類							
	ミカンキイロアザミウマ							
	カメシ類							
ぶどう	コカカイラムシ類	2000～4000倍	200～700L/10a	収穫14日前まで	2回以内	散布	2回以内	
	チャノキイロアザミウマ							
	フタテンヒメヨコバ							
	ツマグロアオカシメ	2000倍		収穫後秋期	3回以内			3回以内
	カメ							
	ブドウトラカキリ							
かき	カキクダアザミウマ	2000～4000倍	200～700L/10a	収穫7日前まで	3回以内	散布	3回以内	
	チャノキイロアザミウマ							
	アジコカカイラムシ							
	カキハタムシガ							

作物名	適用病害虫名	希釈倍数	使用液量	使用時期	本剤の使用回数	使用方法	アザミブリンを含む農薬の総使用回数
	カビヒメコバエ カメシ類						
小粒核果類(すももを除く)	アブラムシ類				2回以内		2回以内
びわ	カミキリ類						
いちじく	アザミヤ類	2000倍		収穫前日まで	3回以内		3回以内
	柿シメジ						
	アゾコカガラムシ						
	イチジクヒトリモドキ						
かりん	ナシヒメシクイ		400L/10a	収穫14日前まで	2回以内		2回以内
とうもろこし	アブラムシ類	2000~4000倍					3回以内
ばれいしよ	テントウムシダマシ	2000~6000倍		収穫7日前まで	3回以内		4回以内(植付時の土壌混和は1回以内、植付後は3回以内)
	アブラムシ類						
やまのいも	アザミヤ類	4000倍	100~300L/10a	種芋掘取り7日前まで	5回以内		3回以内
やまのいも(種芋栽培)	アブラムシ類						
やまのいも(むかご)	アブラムシ類						
	アザミヤ類						
すもも	アブラムシ類	2000~4000倍	200~700L/10a	収穫7日前まで	3回以内		3回以内
	シクイムシ類	4000倍					
さんしょう(葉)	チャキイアザミウマ	4000倍	100~300L/10a	収穫45日前まで	6回以内	散布	6回以内
	アブラムシ類						
さんしょ	チャキイアザミウマ			収穫7日	1回		4回以内(散布)

作物名	適用病害虫名	希釈倍数	使用液量	使用時期	本剤の使用回数	使用方法	アセチアリドを含む農薬の総使用回数
う(果実)	アブラムシ類			前まで			は1回以内、樹幹散布は3回以内)
	コマダカラミドリ幼虫	200倍	20L/10a		3回以内	樹幹散布	
おうとう	カメムシ類	2000~4000倍	200~700L/10a	収穫3日前まで	1回	散布	1回
	ウツクシヨウジョウハエ						
えだまめ	アブラムシ類	4000倍	100~300L/10a	収穫7日前まで	3回以内		4回以内(は種時の土壌混和は1回以内、は種後は3回以内)
	コナジラミ類						
	アザミヤカ類						
あずき	アブラムシ類			収穫21日前まで			3回以内
豆類(未成熟、ただし、えだまめ、さやいんげん、さやえんどうを除く)	アブラムシ類			収穫7日前まで			
	コナジラミ類						
さやいんげん	アブラムシ類	2000~4000倍					
さやえんどう	コナジラミ類	4000倍					
	アザミヤカ類						
きゅうり	コナジラミ類	2000倍		収穫前日まで			5回以内(定植時の株元散布は1回以内、定植後の株元散布は1回以内、散布及びくん煙は合計3回以内)
	ミカンキイロアザミウマ						
	ウリノメカ						
	アブラムシ類	2000~4000倍					
ミカンキイロアザミウマ							
すいか	アブラムシ類			収穫3日前まで			4回以内(定植時の土壌混和は1回以内、散
	ミカンキイロアザミウマ						
	ウリノメカ	2000倍					

作物名	適用病害虫名	希釈倍数	使用液量	使用時期	本剤の使用回数	使用方法	アセチアリドを含む農薬の総使用回数
	コジラミ類						布及びくん煙は合計3回以内)
メロン	アブラムシ類	8000倍	100～300L/10a	収穫3日前まで	3回以内	散布	3回以内
うり類(漬物用)	アザミウマ類	2000～4000倍					
トマト	アブラムシ類	2000倍			2回以内		3回以内(定植時の土壌混和は1回以内、散布及びくん煙及び株元散布は合計2回以内)
	コジラミ類						
	ヒラズハナアザミウマ						
ミニトマト	アブラムシ類						
	コジラミ類						
	ヒラズハナアザミウマ						
なす	アブラムシ類	4000倍		収穫前日まで	3回以内		4回以内(粒剤の株元散布及び土壌混和は合計1回以内、散布及びくん煙は合計3回以内)
	シキイロアザミウマ						
ピーマン	アブラムシ類						
	アザミウマ類						
	コジラミ類						
とうがらし類	アブラムシ類	8000倍			2回以内	2回以内	
キャベツ	コガ	1000～2000倍		収穫7日前まで	5回以内		6回以内(粒剤の株元散布及び土壌混和は合計1回以内、散布は5回以
	アオムシ						
	アブラムシ類	2000～4000倍					

作物名	適用病害虫名	希釈倍数	使用液量	使用時期	本剤の使用回数	使用方法	アセチアリドを含む農薬の総使用回数																				
							内)																				
ブロッコリー	コガ	2000 倍	100～300L/10a	収穫 14 日前まで	3 回以内	散布	4 回以内(粒剤の株元散布及び土壌混和は合計 1 回以内、散布は 3 回以内)																				
	アオムシ																										
	アブラムシ類																										
はくさい	コガ	1000～2000 倍																									
	アオムシ	倍																									
	アブラムシ類	2000～4000 倍																									
だいこん	コガ	2000 倍			100～300L/10a		収穫 7 日前まで	1 回	散布	1 回																	
	アオムシ																										
	キヌヅノミハムシ																										
	アブラムシ類	2000～4000 倍																									
わさびだいこん	コガ	2000 倍	100～300L/10a	収穫 7 日前まで		1 回		散布		1 回																	
はつかだいこん	アブラムシ類	2000～4000 倍																									
かぶ	キヌヅノミハムシ	2000 倍									100～300L/10a	収穫 21 日前まで	1 回	散布	1 回												
	アブラムシ類																										
非結球あぶらな科葉菜類	キヌヅノミハムシ	4000 倍														100～300L/10a	収穫 7 日前まで	1 回	散布	チンゲンサイは 2 回以内(粒剤の株元散布は 1 回以内、散布は 1 回以内)、チンゲンサイ以外は 1 回							
																					アブラムシ類						
なばな類	アブラムシ類	2000～4000 倍			100～300L/10a		収穫 14 日前まで		1 回												散布	1 回					
いちご	コナジラミ類	2000 倍																					100～300L/10a	収穫前日まで	2 回以内	散布	3 回以内(粒剤の株元散布及び土壌混和は合計 1 回以内、散布及びくん煙は合計 2 回以内)
	ヒラスノアザミウマ																										
	ミカンキイロアザミウマ																										

作物名	適用病害虫名	希釈倍数	使用液量	使用時期	本剤の使用回数	使用方法	アザミプロドを含む農薬の総使用回数		
つるな	アブラムシ類	4000～8000倍	500L/10a	収穫14日前まで	3回以内	散布	3回以内		
バジル		8000倍		収穫21日前まで					
レモンバーム		4000～8000倍		収穫14日前まで					
はっか		8000倍		収穫7日前まで					
セージ		4000～8000倍		収穫21日前まで					
パセリ		8000倍		収穫3日前まで	1回			1回	
茎アロココリー		4000倍		収穫前日まで	2回以内			2回以内	
メキャベツ		2000倍		500L/10a	収穫7日前まで			1回	1回
非結球メキャベツ					2回以内			2回以内	
食用さくら(葉)		アザミプロド類		4000倍	500L/10a			収穫3日前まで	1回
あけび(果実)	アブラムシ類	2000倍	500L/10a	収穫7日前まで	2回以内	2回以内			
たまねぎ	アザミプロド	2000倍	100～300L/10a	収穫7日前まで	3回以内	3回以内			
ねぎ	アザミプロド	2000倍	100～300L/10a	収穫7日前まで	3回以内	散布	3回以内(は種時の土壌混和は1回以内、植付時の土壌混和及び定植当日までの株元散布は合計1回以内)		
わけぎ	アザミプロド類						3回以内(は種時の土壌混和は1回以内、植付時の土壌混和は1回以内)		
あさつき	アザミプロド類						3回以内(は種時の土壌混和は1回以内、植付時の土壌混和は1回以内)		



作物名	適用病害虫名	希釈倍数	使用液量	使用時期	本剤の使用回数	使用方法	アセプロトを含む農薬の総使用回数
アスパラガス	アブラムシ類	4000倍		収穫前日まで	2回以内		2回以内
	コナジラミ類						
	アザミウマ						
	ジュウシホシクビカガハムシ						
レタス	アブラムシ類	4000倍		収穫7日前まで	3回以内		4回以内(粒剤の株元散布は1回以内、散布は3回以内)
非結球レタス	アザミウマ類						2回以内(粒剤の株元散布は1回以内、散布は1回以内)
							3回以内
オクラ	アブラムシ類	2000倍		収穫前日まで	3回以内		3回以内
食用ぎく	アザミウマ類						2回以内
食用金魚草							1回
食用ブロッコリー							1回
食用ゆり	アブラムシ類	4000倍		収穫前日まで	4回以内		4回以内
にら	アザミウマ類				3回以内		3回以内
てんさい	テンサイトビハムシ	200倍	ペーパーポット 1冊当り 1L(3L/m <sup>2</sup> )	定植前	1回	苗床灌注	1回
	テンサイ任ガリナバエ						
にがうり	アブラムシ類	4000倍	100～ 300L/10a	収穫前日まで	3回以内	散布	3回以内
マンゴー	チャノキイロアザミウマ	2000倍	300～ 700L/10a	収穫35日前まで			
タイム	アブラムシ類	8000倍	100～ 300L/10a	収穫21日前まで	3回以内	散布	3回以内
マジョラム				収穫14日前まで			
オレガノ				収穫7日前まで			

作物名	適用病害虫名	希釈倍数	使用液量	使用時期	本剤の使用回数	使用方法	アピクトを含む農薬の総使用回数
茶	チャノミドリヒメコバイ	2000～4000倍	200～400L/10a	摘採14日前まで	1回		1回
	チャノキイロアサミウマ						
	チャノホリガ						
みつば		8000倍		収穫7日前まで			
かぼちゃ	チャノキイロアサミウマ	2000倍	100～300L/10a	収穫前日まで	2回以内		3回以内(定植時の土壌混和は1回以内、散布は2回以内)
	チャノホリガ						
ブルーベリー	ウツロウシヨウジョウハエ	4000倍	300L/10a		1回		1回
ほうれんそう (使用時期の変更)	アブラムシ類	8000倍		収穫14日前まで	2回以内		2回以内
キウフルーツ	クワシロカバラムシ	2000倍	400L/10a	収穫7日前まで	3回以内		3回以内
カリフラワー			100～300L/10a	収穫14日前まで			
食用ほおずき	アブラムシ類	4000倍		収穫7日前まで	2回以内		2回以内
くきちしや							
ふだんそう							
しそ							
ふき	コジラミ類	3000倍		収穫14日前まで			3回以内(粒剤の株元散布は1回以内、散布は2回以内)
らっきょう	ネギアサミウマ	2000倍			3回以内		3回以内
アネモ	アブラムシ類	4000倍		収穫7日前まで	2回以内		2回以内

作物名	適用病害虫名	希釈倍数	使用液量	使用時期	本剤の使用回数	使用方法	アセタミプリドを含む農薬の総使用回数
パッションフルーツ	コナカイラムシ類	2000倍	100～300L/10a	収穫30日前まで		散布	
しゅんぎく	アブラムシ類	8000倍		収穫14日前まで			
なずな				収穫7日前まで	2回以内		
ははこぐさ							
エンサイ							
チャービル	アブラムシ類	8000倍	収穫21日前まで	3回以内	3回以内		
タラゴン		4000倍	収穫14日前まで	2回以内		2回以内	
テイル(葉)		8000倍	収穫21日前まで	3回以内		3回以内	
モロヘイヤ (適用変更)		コナゾウムシ類	4000倍	収穫21日前まで		1回	1回
セロリ (適用変更)	アブラムシ類	収穫7日前まで		2回以内	2回以内		

(2) アセタミプリド 2% 粒剤

作物名	適用病害虫名	使用量	使用時期	本剤の使用回数	使用方法	アセタミプリドを含む農薬の総使用回数			
キャベツ	コナガ アオムシ	1～2g/株	定植時	1回	植穴土壌混和	6回以内(粒剤の株元散布及び土壌混和は合計1回以内、散布は5回以内)			
	コナガ アオムシ アブラムシ類	0.5～1g/株	定植前日～定植当日		株元散布				
	ハイマダラノメイガ ハスモンヨトウ	0.5g/株	定植時		植穴土壌混和				
	アブラムシ類	1g/株 1～2g/株			株元散布				
	はくさい	コナガ アオムシ アブラムシ類	0.5g/株		定植前日～定植当日		1回	株元散布	4回以内(粒剤の株元散布及び土壌混和は合計1回以内、散布は3回以内)
		ハイマダラノメイガ コナガ アオムシ アブラムシ類	1g/株		定植時			植穴土壌混和	
チンゲンサイ		コナガ アブラムシ類 アオムシ	0.5g/株	定植前日～定植当日	株元散布	2回以内(粒剤の株元散布は1回以内、散布は1回以内)			

作物名	適用病害虫名	使用量	使用時期	本剤の使用回数	使用方法	アセチアリドを含む農薬の総使用回数
非結球あぶらな科 葉菜類(チンゲンサイを除く)	コカ <sup>®</sup>	3kg/10a	は種時		播溝土壌混和	1回
	アブラムシ類					
だいこん	コカ <sup>®</sup>	3kg/10a	は種時		播溝土壌混和	1回
	アブラムシ類					
ブロッコリー	コカ <sup>®</sup>	0.5~1g/株	定植前日~定植当日	1回	株元散布	4回以内(粒剤の株元散布及び土壌混和は合計1回以内、散布は3回以内)
		1~2g/株	定植時		植穴土壌混和	
	アオムシ	1g/株	定植前日~定植当日		株元散布	
		0.5~1g/株	定植前日~定植当日		植穴土壌混和	
	アブラムシ類	1g/株	定植時		株元散布	
		0.5~1g/株	定植前日~定植当日			
ハマダラメ <sup>®</sup>	0.5g/株	定植時				
きゅうり	アブラムシ類	0.5~1g/株	定植時	1回	株元散布	5回以内(定植時の株元散布は1回以内、定植後の株元散布は1回以内、散布及びくん煙は合計3回以内)
		0.5g/株	定植後、但し収穫30日前まで			
すいか		1g/株	定植時		植穴土壌混和	4回以内(定植時の土壌混和は1回以内、散布及びくん煙は合計3回以内)
ピーマン	アブラムシ類	0.5g/株	定植時	1回	植穴土壌混和	3回以内(粒剤の株元散布及び土壌混和は合計1回以内、散布及びくん煙は合計2回以内)
			定植前日~定植当日		株元散布	
なす		0.5~1g/株	定植時	1回	植穴土壌混和	4回以内(粒剤の株元散布及び土壌混和は合計1回以内、散布及びくん煙は合計3回以内)
	ミミキイロサ <sup>®</sup> ミヤマ	1g/株				
トマト	コナジラミ類	0.5g/株	生育期	2回以内	株元散布	3回以内(定植時の土壌混和は1回以内、散布及びくん煙及び株元散布は合計2回以内)
	トマトハモク <sup>®</sup> リハ <sup>®</sup> エ					
ミニトマト	コナジラミ類	1g/株	定植時	1回	植穴土壌混和	3回以内(定植時の土壌混和は1回以内、散布及びくん煙及び株元散布は合計2回以内)
	トマトハモク <sup>®</sup> リハ <sup>®</sup> エ		生育期		2回以内	
いちご	アブラムシ類	0.5~1g/株	定植時	1回	植穴土壌混和	3回以内(粒剤の株元散布及び土壌混和は合計1回以内、散布及びくん煙は合計2回以内)
			生育期(定植30日後まで)但しマルチ被覆直前まで		株元散布	
		0.5g/株	定植時			

作物名	適用病害虫名	使用量	使用時期	本剤の使用回数	使用方法	アセタミプリドを含む農薬の総使用回数
レタス	ナメグリハエ オオタバコガ	0.25～ 0.5g/株	定植前日～ 定植当日	1回		4回以内(粒剤の株元散布は1回以内、散布は3回以内)
	非結球レタス					2回以内(粒剤の株元散布は1回以内、散布は1回以内)
ばれいしょ	アブラムシ類	3～6kg/10a	植付時		植溝土壌混和	4回以内(植付時の土壌混和は1回以内、植付後は3回以内)
わけぎ	ネメアザミウマ ネメハメグリハエ	6kg/10a	は種時		播溝土壌混和	3回以内(は種時の土壌混和は1回以内、植付時の土壌混和は1回以内)
あさつき	ネメアザミウマ ネメハメグリハエ	6kg/10a	は種時	1回	播溝土壌混和	3回以内(は種時の土壌混和は1回以内、植付時の土壌混和は1回以内)
わけぎ	ネメアザミウマ ネメハメグリハエ		植付時		植溝土壌混和	
あさつき	ネメアザミウマ ネメハメグリハエ					
ねぎ	ネメアザミウマ ネメハメグリハエ	0.25～ 0.5g/株	定植前日～ 定植当日	1回	株元散布	3回以内(は種時の土壌混和は1回以内、植付時の土壌混和及び定植当日までの株元散布は合計1回以内)
	ネメアザミウマ ネメハメグリハエ	6kg/10a	は種時		播溝土壌混和	
	ネメアザミウマ ネメハメグリハエ		植付時		植溝土壌混和	
	ネメアザミウマ ネメハメグリハエ					
ぶどう	ブドウネアブラムシ	30g/m <sup>2</sup> (但し6kg/10a以下)	収穫14日前まで	2回以内	樹冠下または主幹周辺に散布	2回以内
さといも	アブラムシ類	3～6kg/10a	植付時	1回	植溝土壌混和	1回
えだまめ	アブラムシ類	3kg/10a	は種時		播溝土壌混和	4回以内(は種時の土壌混和は1回以内、は種後は3回以内)
ひこしまはるな		1g/株	定植時		植穴土壌混和	1回
ふき	コナジラミ類 モモアカアブラムシ	2g/株	収穫90日前まで		1回	株元散布
こんにやく	ワカアブラムシ	3kg/10a	培土時(出芽期)		株元土壌混和	1回
かぼちゃ	アブラムシ類	1g/株	定植時		植穴土壌混和	3回以内(定植時の土壌混和は1回以内、散布は2回以内)
セロリ		0.5g/株				1回

(3) 15% アセタミプリドくん煙剤

作物名	適用場所	適用病害虫名	使用量	使用時期	本剤の使用回数	使用方法	アセタミプリドを含む農薬の総使用回数
メロン	温室、ビニールハウス等の密閉できる場所	アブラムシ類	くん煙室容積400m <sup>3</sup> (床面積200m <sup>2</sup> ×高さ)	収穫前日まで	3回以内	くん煙	3回以内
きゅうり							5回以内(定植時の株元散)

作物名	適用場所	適用病害虫名	使用量	使用時期	本剤の使用回数	使用方法	アセタミプリドを含む農薬の総使用回数
		コジラミ類	2m) 当り 50g				アセタミプリドを含む農薬の総使用回数
		ミキイロアザミマ					
ピーマン		アブラムシ類					
すいか		ミキイロアザミマ					
		アブラムシ類					
なす		ミキイロアザミマ					
		コジラミ類					
トマト		ミキイロアザミマ					
		コジラミ類					
ミニトマト		ミキイロアザミマ					
		アブラムシ類					
いちご							
みかん				収穫3日前まで	3回以内		3回以内
ズッキーニ				収穫前日まで	2回以内		2回以内
みょうが(花穂)	温室、ビニールハウス等の密閉できる場所	アブラムシ類	くん煙室容積400m <sup>3</sup> (床面積200m <sup>2</sup> ×高さ2m)当り50g	収穫前日まで	3回以内	くん煙、但し花穂の発生期には花穂をマルチフィルム被覆した状態で使用する	3回以内

(4) 0.005% アセタミプリド スプレー剤

作物名	適用病害虫名	希釈倍数	使用時期	本剤の使用回数	使用方法	アセタミプリドを含む農薬の総使用回数	
うめ		原液	収穫7日前まで	2回以内	希釈せずそのまま散布する	2回以内	
かんきつ	アブラムシ類		収穫14日前まで	3回以内		3回以内	
			収穫前日まで				5回以内(定植時の株元散布は1回以内、定植後の株元散布は1回以内、散布及びくん煙は合計3回以内)
きゅうり	ミキイロアザミマ			3回以内			
トマト	アブラムシ類			2回以内		3回以内(定植時の土壌混	

	タバコナジラムシ類 (シムハリーフコナジ ラムシを含む)				和は1回以内、散布及びく ん煙及び株元散布は合計2 回以内)
なす	シキイロアザミマ			3回以内	4回以内(粒剤の株元散布 及び土壌混和は合計1回以 内、散布及びくん煙は合計 3回以内)
	オンシツコナジラムシ				

(5) 2% アセタミプリド 液剤

作物名	適用病害虫名	希釈倍数	使用時期	本剤の使用回数	使用方法	アセタミプリドを含む農薬の総使用回数
かき	かきノハナムシ	500倍	収穫7日前 まで	3回以内	散布	3回以内
うめ	アブラムシ類			2回以内		2回以内
かんきつ			収穫14日前 まで	3回以内		3回以内
トマト				2回以内		3回以内(定植時の土壌混 和は1回以内、散布及びく ん煙及び株元散布は合計 2回以内)
なす				収穫前日ま で		3回以内
きゅうり		5回以内(定植時の株元散 布は1回以内、定植後の株 元散布は1回以内、散布及 びくん煙は合計3回以内)				
はくさい	アオムシ	250倍	収穫14日前 まで	4回以内(粒剤の株元散布 及び土壌混和は合計1回 以内、散布は3回以内)		
キャベツ			収穫7日前 まで	5回以内	6回以内(粒剤の株元散布 及び土壌混和は合計1回 以内、散布は5回以内)	

(6) 18% アセタミプリド 液剤

作物名	適用病害虫名	希釈倍数	使用液量	使用時期	本剤の使用回数	使用方法	アセタミプリドを含む農薬の総使用回数
かんきつ	アブラムシ類	4000倍	200～ 700L/10a	収穫14日前 まで	3回以内	散布	3回以内
	シムハモグリ						
	コオホナムグリ						
	ケシキイ類						
	アカマルカイラムシ						
	ヤノシロカイラムシ	2000～ 4000倍					
	アザミマ類						
	コカカイラムシ類						
	コマダラミキリ成虫	400倍	30～ 75L/10a				主幹から 株元に散
	カメムシ類						
	コマダラミキリ						

作物名	適用病害虫名	希釈倍数	使用液量	使用時期	本剤の使用回数	使用方法	アセチリドを含む農薬の総使用回数
						布	
キウフルーツ	キウ化メコハイ		200～700L/10a	収穫7日前まで		散布	
ばれいしよ	テントウムシダマシ		100～300L/10a				4回以内(植付時の土壌混和は1回以内、植付後は3回以内)
	アブラムシ類	4000～6000倍 64倍	3.2L/10a			無人ヘリコプターによる散布	
とうもろこし(子実)		4000～6000倍	100～300L/10a	収穫14日前まで		散布	3回以内
未成熟とうもろこし		64倍	3.2L/10a			無人ヘリコプターによる散布	
てんさい	テンサトビダマシ	200倍	ペーパーポット1冊当り1L(3L/m <sup>2</sup> )	定植前	1回	苗床灌注	1回
あずき	アブラムシ類	4000倍	100～300L/10a	収穫21日前まで	3回以内	散布	3回以内
やまのいも	アブラムシ類	4000倍	100～300L/10a	収穫7日前まで	3回以内	散布	3回以内
やまのいも(むかご)				収穫21日前まで			
はくさい				収穫14日前まで			
キャベツ				収穫7日前まで			
だいこん				収穫14日前まで	1回		1回
はつかだいこん							
茶(適用変更)	チャノトリヒメコハイ、チャノキイロアザミウマ、マダラカサハラハムシ、ロシカンアブラムシ	2000倍	200～400L/10a	摘採14日前まで			
	チャノホソカ	2000～4000倍					



(7) 0.005% アセタミプリド・0.04% チオファネートメチル スプレー剤

作物名	適用病害虫名	希釈 倍数	使用 時期	本剤の 使用回 数	使用方 法	アセタミプリドを 含む農薬の総使用回 数	チオファネートメチルを 含む農薬の総使用回 数		
きゅうり	炭疽病	原液	収穫 前日 まで	3回以 内	希 釈 せ ず そ の ま ま 散 布 す る	5回以内(定植時の株 元散布は1回以内、 定植後の株元散布は 1回以内、散布及びく ん煙は合計3回以 内)	6回以内(種子への処 理は1回以内、は種後 は5回以内)		
	うどんこ病								
	アブラムシ類								
	コナジラミ類								
トマト	葉かび病			2回以 内				3回以 内	4回以内(粒剤の株元 散布及び土壌混和は 合計1回以内、散布 及びくん煙は合計3 回以内)
	コナジラミ類								
なす	アブラムシ類	3回以 内							

(9) 1% アセタミプリド 粒剤 (新規)

作物名	適用病害虫 名	使用量	使用時期	本剤の 使用回数	使用方法	アセタミプリドを含む農 薬の総使用回数
きゅうり	アブラムシ類	1~2g/ 株	定植後から 収穫前日ま で	3回以内	株元散布	5回以内(定植時の2%粒剤 の株元散布は1回以内、 定植後の2%粒剤の株元散 布は1回以内、散布及び くん煙及び1%粒剤の株元 散布は合計3回以内)
	コナジラミ類	1g/株				
なす	アブラムシ類	1~2g/ 株				
トマト ミニトマト	コナジラミ類	1g/株		4回以内(定植時の2%粒剤の 土壌混和は1回以内、散布及 びくん煙及び株元散布及び 1%粒剤の株元散布は合計3回 以内)		
ピーマン	アブラムシ類	1~2g/ 株	2回以内	3回以内(定植時の2%粒剤の 土壌混和は1回以内、散布及 びくん煙及び1%粒剤の株元 散布は合計2回以内)		

## (10) 海外 (米国) での使用方法

## ① 70% アセタミプリド 水和剤

作物群	適用病 害虫名	薬量 Ib ai/A	使用 液量	使用 時期	使用 回数
まめ類  エンドウマメ インゲンマメ ダイズ 等	アブラムシ類 ヨコバイ類 Cucumber beetle ダイズサルハムシ インゲンテントウ	0.044-0.1	航空散布 5 gallons/A	収穫 7日前 まで	3回 以内
	コナジラミ類	0.075-0.1	地上散布 20 gallons/A		
	アザミウマ類	0.085-0.1			
Tuberos And Corm Vegetables  ジャガイモ サツマイモ クズウコン アーティチョーク 等	アブラムシ類	0.044-0.075	航空散布 5 gallons/A  地上散布 20 gallons/A	収穫 7日前 まで	4回 以内
	ヨコバイ類, コロラドハムシ Cucumber beetle	0.025-0.075			
	ノミハムシ類	0.025-0.05			
	ヨーロッパアワノメイガ (卵)	0.05-0.075			
アブラナ科作物  ブロッコリー キャベツ 芽キャベツ ミズナ カリフラワー ケール 等	アブラムシ類	0.035-0.054	航空散布 5 gallons/A  地上散布 20 gallons/A	収穫 7日前 まで	5回 以内
	コナジラミ類	0.05-0.075			
	アザミウマ類	0.075			
	コナガ	0.075			
	Swede midge	0.075			
葉野菜  セロリ レタス	アブラムシ類	0.035-0.075	航空散布 5 gallons/A  地上散布	収穫 7日前 まで	5回 以内

作物群	適用病 害虫名	薬量 lb ai/A	使用 液量	使用 時期	使用 回数
カラシナ ホウレンソウ パセリ 等	コナジラミ類	0.05-0.075	20 gallons/A		
タマネギ および Bulb Vegetable類  タマネギ ニンニク ユリネ 等	アザミウマ類	0.094-0.15	航空散布 5 gallons/A  地上散布 20 gallons/A	収穫 7日前 まで	4回 以内
果菜類  ナス トマト ホウズキ トウガラシ 等	アブラムシ類	0.035-0.075	航空散布 5 gallons/A  地上散布 20 gallons/A	収穫 7日前 まで	4回 以内
	コロラドハムシ	0.025-0.05			
	コナジラミ類	0.05-0.075			
	アザミウマ類	0.075			
	Pepper weevil	0.05-0.075			
うり類  メロン キュウリ カボチャ スイカ 等	Cucumber beetle, Melonworm Pickleworm	0.05-0.10	航空散布 5 gallons/A  地上散布 20 gallons/A	収穫直後 まで (PHIO)	5回 以内
	ヘリカメムシ類 Squash vine borer	0.1			
	アブラムシ類 ヨコバイ類	0.05-0.075			
	シルバーリーフ コナジラミ	0.05-0.10			
柑橘類  グレープフルーツ キンカン レモン ライム	アブラムシ類	0.05-0.1	航空散布 20 gallons/A  地上散布 100 gallons/A	収穫 7日前 まで	5回 以内
	Citrus thrips, ミカンハモグリガ Caribbean black scale,	0.75-0.125			