

米国、カナダ、欧州連合（EU）、オーストラリア及びニュージーランドについて調査した結果、米国及びカナダで、とうもろこし、なたね、乳等に基準値が設定されている。

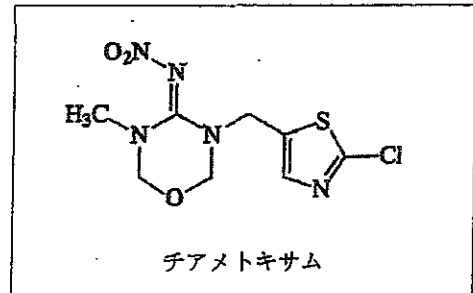
## 1 1. 基準値案

### (1) 残留の規制対象

クロチアニジン

ただし、クロチアニジンは、同じく殺虫剤として農薬登録がなされているチアメトキサムの代謝物でもあり、チアメトキサムの使用によるクロチアニジンの残留が認められている。

米国等の基準にあつては、チアメトキサムの規制の対象として、チアメトキサムとチアメトキサム由来のクロチアニジンの和としているが、各作物残留試験の結果において、一部の作物を除き、チアメトキサムの残留量に対するクロチアニジンの残留量が少ないこと、また、クロチアニジンの毒性（無毒性量9.7mg/kg 体重/day）がチアメトキサムの毒性（1.84mg/kg 体重/day）よりも低いことから、我が国ではチアメトキサムの基準はチアメトキサムのみを対象とすることとし、クロチアニジンの基準値の対象を、クロチアニジンとチアメトキサム由来のクロチアニジンの和とすることとした。



よって、基準値案は、クロチアニジン使用によるクロチアニジンの残留の他、チアメトキサム使用由来のクロチアニジンの残留も含め、設定した。

### (2) 基準値案

別紙2のとおりである。

注) クロチアニジン使用によるクロチアニジンの作物残留試験成績と、チアメトキサム使用によるクロチアニジンの作物残留試験成績がある場合、双方共に同一作物に使用された場合の最大残留量を考慮して定めた。記載のある作物残留試験成績のうち、右側の欄に示した試験成績（チアメトキサム由来クロチアニジン作物残留試験成績）は、チアメトキサム使用によるクロチアニジンの残留値を示したものである。

### (3) 暴露評価

各食品について基準値案の上限まで又は作物残留試験成績等のデータから推定される量のクロチアニジン使用によるクロチアニジン及びチアメトキサム使用によるクロチアニジンが残留していると仮定した場合、国民栄養調査結果に基づき試算される、1日当たり摂取する農薬の量（理論最大一日摂取量（TMDI））のADIに対

する比は、以下のとおりである。

なお、本暴露評価は、各食品分類において、加工・調理による残留農薬の増減が全くないとの仮定の下におこなった。詳細な暴露評価は別紙3参照。

	TMDI / ADI (%) <sup>注)</sup>
国民平均	17.8
幼小児 (1~6歳)	33.9
妊婦	15.0
高齢者 (65歳以上)	18.2

注) TMDI 試算は、基準値案×摂取量の総和として計算している。

## クロチアニジン作物残留試験一覧表

農作物	試験圃場数	試験条件			最大残留量 (ppm)	
		剤型	使用量・使用方法	回数	経過日数	
稲 <sup>※</sup> (玄米)	2	2.5%箱粒剤+ 16.0%水溶剤	移植当日育苗施用 50g/箱 4,000倍散布 150L/10a	1+3回	14,21,28日 13,20,27日	圃場A:0.134(1+3回,21日)(#) 圃場B:0.104(1+3回,13日)(#)
稲 <sup>※</sup> (玄米)	2	2.5%箱粒剤+ 1.0%1キロ粒剤	移植当日育苗施用 50g/箱 +1kg/10a	1+3回	14,21,28日 13,20,27日	圃場A:<0.004(1+3回,14日)(#) 圃場B:0.026(1+3回,13日)(#)
稲 <sup>※</sup> (玄米)	2	2.5%箱粒剤+ 0.15%粒剤DL	移植当日育苗施用 50g/箱 +4kg/10a	1+3回	14,21,28日 13,20,27日	圃場A:0.048(1+3回,21日)(#) 圃場B:0.023(1+3回,13日)(#)
稲 <sup>※</sup> (玄米)	2	2.5%箱粒剤+ 0.5%粒剤	移植当日育苗施用 50g/箱 +4kg/10a	1+3回	14,22日 14,21日	圃場A:0.02(1+3回,14日)(#) 圃場B:<0.01(1+3回,14日)(#)
稲 <sup>※</sup> (玄米)	2	16.0%水溶剤+2.5%箱粒 剤+0.5%粉剤DL	移植当日育苗施用 200倍散布 0.5L/箱 +50g/箱+4kg/10a	2+3回	14,21,28日	圃場A:0.07(2+3回,14日)(#) 圃場B:0.09(2+3回,14日)(#)
稲 <sup>※</sup> (玄米)	2	16.0%水溶剤+2.5%箱粒 剤+16.0%水溶剤	移植当日育苗施用 200倍散布 0.5L/箱 +50g/箱+4,000倍 150L/10a	2+3回	14,21,28日	圃場A:0.14(2+3回,14日)(#) 圃場B:0.12(2+3回,21日)(#)
稲 <sup>※</sup> (玄米)	2	16.0%水溶剤+2.5%箱粒 剤+0.5%粒剤	移植当日育苗施用 200倍散布 0.5L/箱 +50g/箱+4kg/10a	2+3回	14,21,28日	圃場A:0.01(2+3回,14日)(#) 圃場B:0.02(2+3回,21日)(#)
稲 <sup>※</sup> (玄米)	2	16.0%水溶剤+2.5%箱粒 剤+20.0%フロアブル	移植当日育苗施用 200倍散布 0.5L/箱 +50g/箱+5,000倍 150L/10a	2+3回	14,21,28日	圃場A:0.12(2+3回,21日)(#) 圃場B:0.13(2+3回,14日)(#)
稲 <sup>※</sup> (玄米)	3	16.0%水溶剤+2.5%箱粒 剤+20.0%フロアブル	移植当日育苗施用 200倍散布 0.5L/箱 +50g/箱+24倍 0.8L/10a RCH散布	2+3回 2+4回	14,21,28日 14,20,28日 14,21,28日	圃場A:0.04(2+3回,21日)(#) 圃場B:0.16(2+3回,14日)(#) 圃場C:0.16(2+4回,28日)(#)
稲 <sup>※</sup> (玄米)	2	16.0%水溶剤+2.5%箱粒 剤+16.0%水溶剤	移植当日育苗施用 200倍散布 0.5L/箱 +50g/箱+1,000倍 25L/10a	2+3回	7,14,21,28日	圃場A:0.10(2+3回,14日)(#) 圃場B:0.07(2+3回,14日)(#)
稲 (玄米)	2	1.5%箱粒剤+ 20%フロアブル剤	移植当日育苗施用50g/箱+ 1250倍散布25L/10a	1+3回	7,14,21日	圃場A:0.15(7日)(#) 圃場B:0.21(7日)(#)
稲 (稲わら)	2	2.5%箱粒剤+ 16.0%水溶剤	移植当日育苗施用 50g/箱 4,000倍散布 150L/10a	1+3回	14,21,28日 13,20,27日	圃場A:0.11(1+3回,14日)(#) 圃場B:0.132(1+3回,13日)(#)
稲 (稲わら)	2	2.5%箱粒剤+ 1.0%1キロ粒剤	移植当日育苗施用 50g/箱 +1kg/10a	1+3回	14,21,28日 13,20,27日	圃場A:0.118(1+3回,14日)(#) 圃場B:0.176(1+3回,13日)(#)
稲 (稲わら)	2	2.5%箱粒剤+ 0.15%粒剤DL	移植当日育苗施用 50g/箱 +4kg/10a	1+3回	14,21,28日 13,20,27日	圃場A:0.12(1+3回,14日)(#) 圃場B:0.142(1+3回,13日)(#)
稲 (稲わら)	2	2.5%箱粒剤+ 0.5%粒剤	移植当日育苗施用 50g/箱 +4kg/10a	1+3回	14,22日 14,21日	圃場A:0.72(1+3回,14日)(#) 圃場B:0.26(1+3回,14日)(#)
稲 (稲わら)	2	16.0%水溶剤+2.5%箱粒 剤+0.5%粉剤DL	移植当日育苗施用 200倍散布 0.5L/箱 +50g/箱+4kg/10a	2+3回	14,21,28日	圃場A:0.28(2+3回,14日)(#) 圃場B:2.75(2+3回,14日)(#)
稲 (稲わら)	2	16.0%水溶剤+2.5%箱粒 剤+16.0%水溶剤	移植当日育苗施用 200倍散布 0.5L/箱 +50g/箱+4,000倍 150L/10a	2+3回	14,21,28日	圃場A:0.18(2+3回,14日)(#) 圃場B:0.78(2+3回,21日)(#)
稲 (稲わら)	2	16.0%水溶剤+2.5%箱粒 剤+0.5%粒剤	移植当日育苗施用 200倍散布 0.5L/箱 +50g/箱+4kg/10a	2+3回	14,21,28日	圃場A:0.17(2+3回,14日)(#) 圃場B:2.16(2+3回,21日)(#)
稲 (稲わら)	2	16.0%水溶剤+2.5%箱粒 剤+20.0%フロアブル	移植当日育苗施用 200倍散布 0.5L/箱 +50g/箱+5,000倍 150L/10a	2+3回	14,21,28日	圃場A:0.12(2+3回,21日)(#) 圃場B:1.02(2+3回,14日)(#)
稲 (稲わら)	3	16.0%水溶剤+2.5%箱粒 剤+20.0%フロアブル	移植当日育苗施用 200倍散布 0.5L/箱 +50g/箱+24倍 0.8L/10a RCH散布	2+3回 2+4回	14,21,28日 14,20,28日 14,21,28日	圃場A:0.81(2+3回,21日)(#) 圃場B:2.57(2+3回,14日)(#) 圃場C:2.28(2+4回,14日)(#)
稲 (稲わら)	2	16.0%水溶剤+2.5%箱粒 剤+16.0%水溶剤	移植当日育苗施用 200倍散布 0.5L/箱 +50g/箱+1,000倍 25L/10a	2+3回	7,14,21,28日	圃場A:1.07(2+3回,14日)(#) 圃場B:0.54(2+3回,7日)(#)
稲 (稲わら)	2	1.5%箱粒剤+ 20%フロアブル剤	移植当日育苗施用50g/箱+1250倍散布 25L/10a	1+3回	7,14,21日	圃場A:0.40(7日)(#) 圃場B:3.51(7日)(#)
だいず <sup>※</sup> (乾燥子実)	2	0.5%粒剤+ 16.0%水溶剤	播種時播溝処理土壌混和 6kg/10a +2,000倍散布 150,200L/10a	1+3回	7,14,21日	圃場A:0.01(1+3回,7日)(#) 圃場B:<0.01(1+3回,7日)(#)
だいず <sup>※</sup> (乾燥子実)	2	0.5%粒剤+ 0.5%H粉剤DL	播種時播溝処理土壌混和 6kg/10a +4kg/10a	1+4回 1+3回	7,13,20日 7,14,21日	圃場A:<0.01(1+4回,7日)(#) 圃場B:<0.01(1+3回,7日)(#)(★)
だいず <sup>※</sup> (乾燥子実)	2	0.5%粒剤+ 20.0%フロアブル	播種時播溝処理土壌混和 6kg/10a +2500倍散布 200, 250L/10a	1+3回	14,21日 7,14,21日	圃場A:<0.01(1+3回,14日)(#) 圃場B:<0.01(1+3回,7日)(#)
だいず <sup>※</sup> (乾燥子実)	2	0.5%粒剤+ 20.0%フロアブル	播種時播溝処理土壌混和 6kg/10a +20~24倍散布 0.8L/10a	1+3回	7,13,20日 7,21,28日	圃場A:<0.01(1+3回)(#) 圃場B:<0.01(1+3回)(#)
ばれいしょ (塊茎)	2	0.5%粒剤+ 16.0%水溶剤	播種前播溝処理土壌混和 6kg/10a 2,000倍散布 150L/10a	1+3回	7,14,21日	圃場A:0.002(1+3回,14日) 圃場B:0.016(1+3回,14日)
ばれいしょ (塊茎)	2	0.5%粒剤+ 20.0%フロアブル	植付時播溝処理土壌混和 6kg/10a 2,500倍散布 200, 250L/10a	1+3回	7,14,21日	圃場A:<0.01(1+3回,7日)(#) 圃場B:0.01(1+3回,7日)(#)
ばれいしょ (塊茎)	2	0.5%粒剤+ 16.0%水溶剤	植付時播溝処理土壌混和 2g/株 1,000倍散布 25L/10a	1+3回	7,14,21日	圃場A:0.03(1+3回,14日) 圃場B:0.01
かんしょ (塊根)	2	0.5%粒剤	定植時作業処理土壌混和 9kg/10a	1回	116日 104日	圃場A:<0.01(1回,116日)(#) 圃場B:<0.01(1回,104日)(#)

クロチアニジン作物残留試験一覧表

農作物	試験圃場数	試験条件			経過日数	最大残留量 (ppm)
		剤型	使用量・使用方法	回数		
てんさい (根部)	2	16.0%水溶剤	100倍 定植時苗床灌注 1L/畝	1回	160,167,174日 161,168,175日	圃場A:<0.01(1回,160日) 圃場B:<0.01(1回,161日)
てんさい (根部)	2	20.0%フロアブル+ 16.0%水溶剤	原液種子コーティング 489mL/1ユニット +100倍定植前苗床灌注 1L/畝 +2000倍散布 200,500L/10a	1+4回	14,21,30日 14,21,28日	圃場A:<0.01(1+4回,14日)(#) 圃場B:0.02(1+4回,14日)(#)
だいこん (根部)	2	0.5%粒剤+ 16.0%水溶剤	播種時播溝処理土壌混和 6kg/10a +2,000倍散布 150,200L/10a	1+2回	7,14日	圃場A:0.016(1+2回,14日) 圃場B:0.014
だいこん (葉部)	2	0.5%粒剤+ 16.0%水溶剤	播種時播溝処理土壌混和 6kg/10a +2,000倍散布 150,200L/10a	1+2回	7,14日	圃場A:0.84 圃場B:2.26
だいこん (つまみ菜)	1	0.5%粒剤	播種時播溝処理土壌混和 6kg/10a	1回	10日	圃場A:0.48
だいこん (間引き菜)	1	0.5%粒剤	播種時播溝処理土壌混和 6kg/10a	1回	22日	圃場A:0.14
キャベツ* (葉球)	2	0.5%粒剤+ 16.0%水溶剤	定植時植穴処理土壌混和 2g/株 +2,000倍散布 200,300L/10a	1+2回	3,7,14日 3,7,13日	圃場A:0.18 圃場B:0.16
レタス* (莖葉)	2	0.5%粒剤+ 16.0%水溶剤	定植時植穴処理土壌混和 2g/株 +2,000倍散布 200,300L/10a	1+2回	3,7,14日	圃場A:0.58(1+2回,3日)(#) 圃場B:1.33(1+2回,3日)(#)
リーフレタス* (莖葉)	2	0.5%粒剤+16.0%水 溶剤	定植時植穴処理土壌混和 2g/株+2000倍散布 200-230,238L/10a	1+2回	3,7,14日	圃場A:7.96(1+2回,7日)(#) 圃場B:6.67(1+2回,7日)(#)
サラダ菜* (莖葉)	2	0.5%粒剤+16.0%水 溶剤	定植時植穴処理土壌混和 2g/株+2000倍散布 150-200,195L/10a	1+2回	3,7,14日	圃場A:9.99(1+2回,3日)(#) 圃場B:4.41(1+2回,3日)(#)
ねぎ* (莖葉)	2	0.5%粒剤	定植時播溝処理土壌混和 6kg/10a +4回株元散布	1+4回	3,7,14日	圃場A:0.05(1+4回,7日)(#) 圃場B:0.14(1+4回,3日)(#)
ねぎ (莖葉)	2	0.5%粒剤+ 16.0%水溶剤	播種前播種溝処理土壌混和 6kg/10a 2,000倍散布 200,150L/10a	1+4回	3,7,14日	圃場A:0.09(1+4回,3日)(#) 圃場B:0.13(1+4回,3日)(#)
トマト* (果実)	2	0.5%粒剤+ 16.0%水溶剤	定植時植穴処理土壌混和 2g/株 +2,000倍散布 250L/10a	1+3回	1,3,7日	圃場A:0.226(1+3回,7日) 圃場B:0.120
ミニトマト* (果実)	1	0.5%粒剤+16.0%水 溶剤	定植時植穴処理土壌混和 2g/株+2000倍散布 300~400L/10a	1+3回	1,7,14日	圃場A:0.66(1+3回,1日)(#)
ミニトマト* (果実)	1	0.5%粒剤+16.0%水 溶剤	定植時植穴処理土壌混和 2g/株+2000倍散布 300L/10a	1+3回	1,7,14日	圃場A:0.90
ピーマン (果実)	2	0.5%粒剤+ 16.0%水溶剤	定植時植穴処理土壌混和 2g/株 +2,000倍散布 200,150-200L/10a	1+2回	1,3,7日	圃場A:1.21(1+2回,1日)(#) 圃場B:1.02(1+2回,1日)(#)
なす* (果実)	2	0.5%粒剤+ 16.0%水溶剤	定植時植穴処理土壌混和 2g/株 +2,000倍散布 162.5-200,200L/10a	1+3回	1,3,7日	圃場A:0.290(1+3回,3日)(#) 圃場B:0.379(1+3回,1日)(#)
きゅうり* (果実)	2	0.5%粒剤+ 16.0%水溶剤	定植時植穴処理土壌混和 2g/株 +2,000倍散布 300,200L/10a	1+3回	1,3,7日	圃場A:0.695 圃場B:0.224
メロン* (果実)	2	0.5%粒剤+ 16.0%水溶剤	定植時植穴処理土壌混和 2g/株 +2,000倍散布 250,300L/10a	1+3回	1,3,7日	圃場A:0.038(1+3回,3日) 圃場B:0.012(1+3回,3日)
すいか* (果実)	2	0.5%粒剤+ 16.0%水溶剤	定植時植穴処理土壌混和 2g/株 +2,000倍散布 250,300L/10a	1+3回	1,3,7日	圃場A:0.022 圃場B:0.011(1+3回,7日)
温州みかん* (果肉)	2	16.0%水溶剤	2,000倍散布 400L/10a	3回	7,14,21日	圃場A:0.246 圃場B:0.086(3回,14日)
温州みかん* (果肉)	2	16.0%水溶剤	20倍樹幹散布 22.2, 13.3L/10a 2,000倍散布 666,800L/10a	1+3回	7,14,21日	圃場A:0.02(1+3回,7日)(#) 圃場B:0.08(1+3回,21日)(#)
温州みかん* (果皮)	2	16.0%水溶剤	2,000倍散布 400L/10a	3回	7,14,21日	圃場A:3.24 圃場B:1.09(3回,14日)
温州みかん* (果皮)	2	16.0%水溶剤	20倍樹幹散布 22.2, 13.3L/10a 2,000倍散布 666,800L/10a	1+3回	7,14,21日	圃場A:0.74(1+3回,7日)(#) 圃場B:2.96(1+3回,14日)(#)
夏みかん* (果肉)	2	16.0%水溶剤	2,000倍散布 500L/10a	3回	7,14,21日	圃場A:0.023(3回,21日) 圃場B:0.292(3回,14日)
夏みかん* (果皮)	2	16.0%水溶剤	2,000倍散布 500L/10a	3回	7,14,21日	圃場A:0.362(3回,21日) 圃場B:2.18(3回,14日)
夏みかん** (果実)	2	16.0%水溶剤	2,000倍散布 500L/10a	3回	7,14,21日	圃場A:0.118(3回,21日) 圃場B:0.726(3回,14日)
すだち (果実)	1	16.0%水溶剤	2,000倍散布 500L/10a	3回	7,14,21日	圃場A:0.297
かぼす (果実)	1	16.0%水溶剤	2,000倍散布 500L/10a	3回	7,14,21日	圃場A:0.204

クロチアニジン作物残留試験一覧表

農作物	試験圃場数	試験条件			最大残留量 (ppm)
		剤型	使用量・使用方法	回数	
りんご (果実)	2	16.0%水溶剤	2,000倍散布 500L/10a	3回	7,14,21日 圃場A:0.155 圃場B:0.042
りんご (果実)	2	16.0%水溶剤	2,000倍散布 350,400L/10a	3回	1,3,7日 圃場A:0.15 圃場B:0.06
なし (果実)	2	16.0%水溶剤	2,000倍散布 300,500L/10a	3回	1,6,13日 圃場A:0.39 圃場B:0.18
もも <sup>*</sup> (果肉)	2	16.0%水溶剤	2,000倍散布 400L/10a	3回	7,14,21日 圃場A:0.124 圃場B:0.084(3回,14日)
もも (果皮)	2	16.0%水溶剤	2,000倍散布 400L/10a	3回	7,14,21日 圃場A:1.00 圃場B:2.04
うめ (果実)	2	16.0%水溶剤	2,000倍散布 700,500-800L/10a	3回	7,14,21,28日 圃場A:0.97 圃場B:1.12(#)
おうとう (果実)	2	16.0%水溶剤	2,000倍散布 625,500L/10a	2回	1,3,7,14日 圃場A:1.08 圃場B:1.96
ぶどう <sup>*</sup> (果実)	2	16.0%水溶剤	2,000倍散布 300L/10a	3回	14,28,42,56日 圃場A:0.506 圃場B:1.43(3回,28日)
ぶどう <sup>*</sup> (果実)	2	16.0%水溶剤	2,000倍散布 300L/10a,400L/10a	3回	1,14,28,56日 圃場A:0.66 圃場B:1.00
かき (果実)	2	16.0%水溶剤	2,000倍散布 400,500L/10a	3回	7,13,21日 圃場A:0.11 圃場B:0.14
茶 <sup>*</sup> (荒茶)	3	16.0%水溶剤	2,000倍散布 400L/10a	1回	7,14,21日 圃場A:37.6 圃場B:2.42(1回,14日) 圃場C:9.92
茶 (浸出液)	3	16.0%水溶剤	2,000倍散布 400L/10a	1回	7,14,21日 圃場A:36.4 圃場B:2.27 圃場C:8.70
いちご <sup>*</sup> (果実)	2	0.5%粒剤	定植時植穴処理土壌混和 2g/株	1回	97,104日 圃場A:0.22(1回,97日)(#) 圃場B:0.06(1回,62日)(#)
あんず <sup>*</sup> (果実)	2	16.0%水溶剤	2,000倍散布 556,500L/10a	3回	3,7,14日 圃場A:0.72(3回,3日)(#) 圃場B:1.06(3回,3日)(#)
れんこん (根)	2	0.5%粒剤	定植時播溝処理土壌混和 12kg/10a、全面散布	1+3回	7,14,21日 圃場A:<0.01(1+3回,7日)(#) 圃場B:<0.01(1+3回,7日)(#)
れんこん (根茎)	2	0.5%粒剤+16.0%水 溶剤	定植時播溝処理 12kg/10a +2,000倍散布 300,200L/10a	1+3回	7,14,21日 圃場A:<0.01(1+3回,7日)(#) 圃場B:<0.01(1+3回,7日)(#)
いんげんまめ <sup>*</sup> (乾燥子実)	2	0.5%粒剤+16.0%水 溶剤	播種時播溝処理土壌混和 6kg/10a+ 2000倍散布 150,244L/10a	1+3回	7,14,21日 圃場A:0.01(1+3回,21日)(#) 圃場B:0.02(1+3回,7日)(#)
あずき <sup>*</sup> (乾燥子実)	2	0.5%粒剤+16.0%水 溶剤	播種時播溝処理土壌混和 6kg/10a+ 2000倍散布 300,150L/10a	1+3回	7,14,21日 圃場A:0.09(1+3回,7日)(#) 圃場B:0.03(1+3回,14日)(#)
ブロッコリー <sup>*</sup> (花蕾)	2	0.5%粒剤+16.0%水 溶剤	定植時植穴処理土壌混和 2g/株+2000倍散布 200L/10a	1+3回	3,7,14日 圃場A:0.33(1+3回,3日) 圃場B:0.07(1+3回,3日)
アスパラガス <sup>*</sup> (若茎)	2	16.0%水溶剤	2000倍散布 300L/10a	3回	1,3,7日 圃場A:0.10 圃場B:0.24
えだまめ <sup>*</sup> (さや)	2	0.5%粒剤+16.0%水 溶剤	定植時播溝処理土壌混和 6kg/10a+2000倍散布 200,300L/10a	1+3回	3,7,14日 圃場A:0.26(1+3回,3日)(#) 圃場B:0.69(1+3回,3日)(#)
にら <sup>*</sup> (茎葉)	2	16.0%水溶剤	2000倍散布 200L/10a	3回	3,7,14日 圃場A:6.18 圃場B:1.42
ネクタリン (果実)	2	16.0%水溶剤	2000倍散布 400,500L/10a	3回	3,7,14日 圃場A:0.64 圃場B:0.58
すもも (果実)	2	16.0%水溶剤	2000倍散布 500,400L/10a	3回	3,7,14日 圃場A:0.10(3回,7日)(#) 圃場B:0.04(#)
にがうり (果実)	2	0.5%粒剤+16.0%水 溶剤	定植時植穴処理土壌混和 2g/株+2000倍散布 250,180L/10a	1+3回	1,3,7日 圃場A:0.28(1+3回,1日)(#) 圃場B:0.16(1+3回,1日)(#)
チンゲンサイ (茎葉)	2	0.5%粒剤+16.0%水 溶剤	定植時植穴処理土壌混和 2g/株+2000倍散布 200,300L/10a	1+3回	14日 圃場A:0.16(1+3回,14日)(#) 圃場B:0.85(1+3回,14日)(#)
みずな (茎葉)	2	0.5%粒剤+16.0%水 溶剤	播種時播溝処理土壌混和 6kg/10a+ 2000倍散布 40-150,227.8L/10a	1+3回	7,14日 圃場A:1.07(1+3回,7日)(#) 圃場B:2.46(1+3回,7日)(#)
おくら (果実)	2	0.5%粒剤+16.0%水 溶剤	播種時播溝処理土壌混和 6kg/10a+ 2000倍散布 200,100-150L/10a	1+3回	1,3,7日 圃場A:0.36(1+3回,1日)(#) 圃場B:0.30(1+3回,1日)(#)
マンゴー (果実)	1	16.0%水溶剤	2000倍散布 320L/10a	3回	7,14,21日 圃場A:0.06
マンゴー (果実)	1	16.0%水溶剤	2000倍散布 320L/10a	3回	7,14,21日 圃場A:0.06

クロチアニジン作物残留試験一覧表

農作物	試験圃 場数	試験条件				最大残留量 (ppm)
		剤型	使用量・使用方法	回数	経過日数	
いちじく (果実)	1	16.0%水溶剤	2000倍散布 400L/10a	3回	3,7,14日	圃場A:0.27
いちじく (果実)	1	16.0%水溶剤	2000倍散布 200L/10a	3回	3,7,14日	圃場A:0.07
あさつき (茎葉)	2	0.5%粒剤	定植時植溝処理土壌混和 6kg/10a +株元散布	1+4回	3,7,14日	圃場A:0.59(1+4回,7日)(#) 圃場B:0.96(1+4回,7日)(#)
わけぎ (茎葉)	2	0.5%粒剤	定植時植溝処理土壌混和 6kg/10a +株元散布	1+4回	3,7,14日	圃場A:0.13(1+4回,3日)(#) 圃場B:0.04(1+4回,14日)(#)
食用へちま (果実)	2	16.0%水溶剤	2000倍散布 200L/10a, 360L/10a	3回	1,3,7日	圃場A:0.21 (#) 圃場B:0.16 (#)
トウガン (果実)	2	16.0%水溶剤	2000倍散布 267L/10a, 255L/10a	3回	3,7,14日	圃場A:0.14 圃場B:0.20
パパイヤ (果実)	2	16.0%水溶剤	2000倍散布 200L/10a	3回	3,7,14日	圃場A:0.21 圃場B:0.12
さとうきび (茎)	2	0.5%粒剤	定植時植溝処理土壌混和 6kg/10a	1回	259日 302日	圃場A:<0.005 圃場B:<0.005
かぼちゃ (果実)	2	0.5%粒剤+16.0% 水溶剤	定植時穴土壌混和 2g/株 1回 +2000倍散布 200L/10a	1+3回	1,3,7日	圃場A:0.06(1+3回,1日)(#) 圃場B:0.17(1+3回,1日)(#)
みょうが (花穂)	2	16.0%水溶剤	2000倍散布 350L/10a	3回	1,7,14日	圃場A:<0.05 圃場B:<0.05

最大使用条件下の作物残留試験条件に、アンダーラインを付している。

#これらの作物残留試験は、申請の範囲内で試験が行われていない。

※印で示した作物については、申請の範囲内で最高の値を示した括弧内に示す条件において得られた値を採用した。

★だいでず(乾燥子実)の圃場Bにおける試験については、定められた適用回数を超えて試験がなされているが、処理直後の降雨による再処理の結果によるものであることから、暴露評価の対象としている。

\*各試験区の果肉/果皮重量比(圃場A:72%/28%、圃場B:70%/30%)を用いて算出した。

なお、食品安全委員会農薬専門調査会の農薬評価書「クロチアニジン」に記載されている作物残留試験成績は、各試験条件における残留農薬の最高値及び各試験場、検査機関における最高値の平均値を示したものであり、上記の最大残留量の定義と異なっている。

農薬名

クロチアニジン

農産物名	クロチアニジン						チアムキサム			
	基準値 案 ppm	基準値 現行 ppm	登録 有無	国際 基準 ppm	外国 基準値 ppm	作物残留試験成績 ppm	登録 有無	外国 基準値 ppm		チアムキサム由来 クロチアニジン 作物残留試験成績 ppm
								国際 基準 ppm	外国 基準値 ppm	
米	0.7	0.7	○			0.134(#), 0.104(#), <0.004(#), 0.026(#), 0.048(#), 0.023(#), 0.02(#), <0.01(#), 0.07(#), 0.09(#), 0.14(#), 0.12(#), 0.01(#), 0.02(#), 0.12(#), 0.13(#), 0.04(#), 0.16(#), 0.10(#), 0.07(#)	○・申	0.02	カナダ	<0.005, <0.005/0.029(#), 0.011(#)/ 0.078(#), 0.026(#)/0.054(#&), 0.046(#&)/<0.005, 0.008/ 0.064(#), 0.076(#)
小麦	0.02	0.02						0.02	カナダ	【ND(n=16)(カナダ小麦)】
大麦	0.1	0.02						0.30	アメリカ	【<0.01-0.02(n=9)(米国大麦)】
ライ麦	0.02	0.02						0.02	カナダ	
とうもろこし	0.02	0.02		0.01	アメリカ		○	0.02	アメリカ	<0.005(#), <0.005(#)
そば	0.02	0.02						0.02	カナダ	
その他の穀類	0.02	0.02				<0.01(#), <0.01(#)		0.02	アメリカ	【<0.01(n=9)(米国ソルガム)】
大豆	0.1	0.1	○			0.01(#), <0.01(#), <0.01(#), <0.01(#), <0.01(#), <0.01(#)	○	0.02	アメリカ	<0.005(#), <0.005(#)/ <0.005(#), <0.005(#)
小豆類	0.3	0.3	○			0.01(#), 0.02(#), 0.09(#), 0.03(#)	○	0.02	アメリカ	<0.005, <0.005/0.008(#), 0.018(#)(小豆) 0.049, <0.005/0.01(#), <0.01(#)(インゲン) 【<0.01(n=6)(米国ライマ豆)】
えんどう	0.3	0.3	○			小豆類を参照		0.02	アメリカ	【米国ライマ豆参照】
そら豆	0.3	0.3	○			小豆類を参照		0.02	アメリカ	【米国ライマ豆参照】
らつかせい	0.02	0.02						0.02	カナダ	
その他の豆類	0.3	0.3	○			小豆類を参照		0.02	アメリカ	【米国ライマ豆参照】
ばれいしょ	0.25	0.25	○			0.002, 0.016, <0.01(#), 0.01(#), 0.03, 0.01	○	0.25	アメリカ	<0.005(#), 0.020(#)/ 0.02, <0.01
さといも類	0.05	0.05					○	0.02	アメリカ	<0.01(#), <0.01(#)/<0.01(#), <0.01(#)/<0.01(#), <0.01(#)
かんしょ	0.1	0.1	○			<0.01, <0.01	○	0.02	アメリカ	<0.005, <0.005/<0.005(#), <0.005(#)
やまいも(長いもをいう)	0.02	0.02						0.02	アメリカ	
こんにやくいも	0.05	0.02					申	0.02	カナダ	<0.01, <0.01
その他のいも類	0.02	0.02						0.02	アメリカ	
てんさい	0.1	0.1	○			<0.01, <0.01, <0.01(#), <0.01(#)	○	0.02	カナダ	<0.005, <0.005
さとうきび	0.02	0.02				<0.005, <0.005		0.02	カナダ	
だいこん類(ラディッシュを含む)の根	0.1	0.1	○			0.016, 0.014	申	0.02	アメリカ	<0.005(#), <0.005(#)/<0.005(#), <0.005(#)/<0.005(#), <0.005(#)
だいこん類(ラディッシュを含む)の葉	5	5	○			0.84, 2.26	申	0.02	カナダ	<0.005(#), 0.006(#)/0.254(#), 0.137(#)/0.136(#), 0.122(#)

農薬名

クロチアニジン

農産物名	基準値案 ppm	基準値 現行 ppm	登録 有無	クロチアニジン			作物残留試験成績 ppm	登録 有無	チアメキサム		チアメキサム由来 クロチアニジン 作物残留試験成績 ppm
				国際 基準 ppm	外国 基準値 ppm	国際 基準 ppm			外国 基準値 ppm		
かぶ類の根	0.02	0.02							0.02	アメリカ	【米国にんじん参照】
かぶ類の葉	0.02	0.02							0.02	カナダ	
西洋わさび	0.02	0.02							0.02	アメリカ	【米国にんじん参照】
クレソン	0.2	0.02							4.0	アメリカ	【米国リーフレタス参照】
はくさい	0.3	0.1					○		4.5	アメリカ	<0.005, <0.005/0.007, 0.020 【米国キャベツ参照】
キャベツ	0.7	0.7	○			0.18(\$), 0.16	○		4.5	アメリカ	0.028(#), <0.005(#) 【0.01-0.06(n=6)(米国キャベツ)】
芽キャベツ	0.3	0.02							4.5	アメリカ	【米国キャベツ参照】
ケール	1	0.02							3.0	アメリカ	【米国からしな参照】
こまつな	1	0.5					○・申		3.0	アメリカ	0.10(#), 0.360/0.14(#), 0.40(\$)
きょうな	5	5	○			1.07(#), 2.46(#)	○・申		3.0	アメリカ	0.08(#), 0.18(#)
チンゲンサイ	5	5	○			0.16(#), 0.85(#)	○・申		3.0	アメリカ	0.09(#), 0.32(#)
カリフラワー	0.3	0.02					○		4.5	アメリカ	<0.005(#), <0.005(#) 【米国キャベツ参照】
ブロッコリー	1	1	○			0.33(#\$), 0.07(#)	○		4.5	アメリカ	<0.005, <0.005/0.086, 0.019 【米国キャベツ参照】
その他のあぶらな科野菜	5	5					○・申		4.5	アメリカ	(チンゲンサイ参照)
ごぼう	0.02	0.02							0.02	アメリカ	【米国にんじん参照】
サルシフィー	0.02	0.02							0.02	アメリカ	【米国にんじん参照】
アーティチョーク	2	2							0.45	アメリカ	【0.20-0.22(n=3)(米国アーティチョーク)】
チコリ	2	2							4.0	アメリカ	【米国リーフレタス参照】
エンダイブ	2	2							4.0	アメリカ	【米国リーフレタス参照】
しゅんぎく	0.2	0.02							4.0	アメリカ	【米国リーフレタス参照】
レタス	20	20	○			0.58(#), 1.33(#), 7.96(#), 6.67(#), 9.99(#\$), 4.41(#)	○・申		4.0	アメリカ	0.015, 0.024(レタス) <0.05(#), <0.05(#)/0.10(#), 0.09(#)(サラダ菜) <0.05(#), <0.05(#), 0.20(#), 0.07(#)(リーフレタス) 【<0.01-0.01(n=5)(米国レタス)】
その他のきく科野菜	2	2							4.0	アメリカ	【0.01-0.04(n=6)(米国リーフレタス)】
たまねぎ	0.02	0.02							0.02	カナダ	【米国リーフレタス参照】
ねぎ	0.7	0.7	○			0.05(#), 0.14(#\$), 0.09(#), 0.13(#)	○		0.02	カナダ	0.022, 0.022/ 0.059(&), 0.076(&)
にんにく	0.02	0.02							0.02	カナダ	
にら	15	15	○			6.18(\$), 1.42	○		0.02	カナダ	0.19(#), 0.42(#)/0.67(#)
アスパラガス	0.7	0.7	○			0.10, 0.24(\$)	○		0.02	カナダ	<0.005, <0.005



農薬名

クロチアニジン

農産物名	基準値		登録有無	クロチアニジン		作物残留試験成績 ppm	登録有無	チアメキサム		チアメキサム由来 クロチアニジン 作物残留試験成績 ppm
	基準値 案 ppm	基準値 現行 ppm		国際 基準 ppm	外国 基準値 ppm			国際 基準 ppm	外国 基準値 ppm	
わけぎ	2	2	○			0.13(#), 0.04(#)	○・申	0.02	カナダ	<0.05(#), 0.06(#)/ 0.08(#&), 0.21(#&)
その他のゆり科野菜	2	2						0.02	カナダ	
にんじん	0.02	0.02						0.02	アメリカ	【<0.01(n=15)(米国にんじん)】
パースニップ	0.02	0.02						0.02	アメリカ	【米国にんじん参照】
パセリ	2	2						4.0	アメリカ	【米国リーフレタス参照】
セロリ	5	5					○	4.0	アメリカ	<0.1, <0.1 【<0.01-0.02(n=6)(米国セロリ)】
みつば	0.02	0.02						0.02	カナダ	
その他のせり科野菜	2	2						4.0	アメリカ	【米国リーフレタス参照】
トマト	3	3	○			0.226, 0.120 (トマト) 0.66(#), 0.90(#)(ミニトマト)	○・申	0.25	アメリカ	<0.005/0.018/0.010/0.024/ 0.038 (トマト) 0.02, <0.02/0.10, 0.08/0.16(#), 0.19(#&)(ミニトマト)
ピーマン	3	3	○			1.21(#), 1.02(#)	○	0.25	アメリカ	0.008, <0.005/0.016, 0.016/ 0.044, 0.034/ 0.032(&), 0.056(&)
なす	1	1	○			0.290(#), 0.379(#)	○	0.25	アメリカ	<0.005(#), <0.005(#)/<0.005(#), <0.005(#)/<0.005(#), <0.005(#)/<0.005(#), <0.005(#)
その他のなす科野菜	1	1					○・申	0.25	アメリカ	0.08(#), 0.05(#)(しとう) 0.16(#), 0.03(#)(とうがらし)
きゅうり	2	2	○			0.695(\$), 0.224	○	0.2	アメリカ	<0.005, <0.005/ 0.005, 0.006/ 0.010(&), 0.008(&)/ 0.008(&), 0.008(&) 【<0.01(n=8)(米国きゅうり)】
かぼちや	0.4	0.4	○			0.06(#), 0.17(#)		0.2	アメリカ	【<0.01(n=5)(米国サマスカッシュ)】
しろり	0.05	0.02						0.2	アメリカ	【米国サマスカッシュ参照】
すいか	0.2	0.2	○			0.022(\$), 0.011	○	0.2	アメリカ	<0.005, 0.007
メロン類果実	0.3	0.3	○			0.038(\$), 0.012	○	0.2	アメリカ	<0.005, <0.005/ 0.006, <0.005, 0.008, 0.014(\$)/<0.005, <0.005
まくわうり	0.05	0.02						0.2	アメリカ	【米国カンテローア参照】
その他のうり科野菜	2	2	○			0.28(#), 0.16(#)(にがうり) 0.21(#), 0.16(#)(食用へちま) 0.14, 0.20(とうがらん)	○	0.2	アメリカ	<0.01(#), 0.01(#)(にがうり) <0.02, <0.02(食用へちま) 【<0.01(n=6)(米国カンテローア)】

農薬名 クロチアニジン

農産物名	基準値 案 ppm	基準値 現行 ppm	登録 有無	クロチアニジン			作物残留試験成績 ppm	登録 有無	チアトキサム		チアトキサム由来 クロチアニジン 作物残留試験成績 ppm
				国際 基準 ppm	外国 基準値 ppm	国際 基準 ppm			外国 基準値 ppm		
ほうれんそう	3	0.02					申		4.0	アメリカ	0.68, 0.75/0.58, 1.20(\$) 【0.20-0.75(n=6) (米国ほうれんそう)】
たけのこ	2	2							0.02	カナダ	
オクラ	1	1	○			0.36(#), 0.30(#)	○		0.02	カナダ	<0.01, 0.01
しょうが	0.02	0.02							0.02	アメリカ	
未成熟えんどう	0.02	0.02							0.02	アメリカ	【<0.01(n=10)(米国さやえんどう)】
未成熟いんげん	0.5	0.5					○		0.02	アメリカ	0.074, 0.118(\$) 【<0.01(n=7)(米国さやいんげん)】
えだまめ	2	2	○			0.69(#), 0.26(#)	○		0.02	アメリカ	0.020(#), 0.020(#)/ 0.028(#), 0.019(#)
マッシュルーム	0.02	0.02							0.02	カナダ	
しいたけ	0.02	0.02							0.02	カナダ	
その他のきのこ類	0.02	0.02							0.02	カナダ	
その他の野菜	2	2	○			<0.01(#), <0.01(#), <0.01(#), <0.01(#)(れんこん)	○		4.0	アメリカ	<0.005, <0.005/<0.005, <0.005(れんこん) <0.2, <0.2(うなぎ) <0.02, 0.04(エンヂイ) 0.43, 0.34(モロヘイヤ)
みかん	1	1	○			0.246(\$), 0.086, 0.02(#), 0.06(#)	○		1	オーストラリア	0.013(&), <0.005(&)/ 0.007, <0.005/ 0.014(&)/0.022(#(&))/ 0.008/0.011(#)
なつみかんの果実全体	2	2	○			0.118, 0.726(\$)	○・申		1	オーストラリア	0.04(&), 0.04(&)/0.02, 0.02/0.03(#&), 0.03(&)
レモン	2	2	○				○・申		1	オーストラリア	(なつみかん参照)
オレンジ(ネーブルオレンジを含む)	2	2	○				○・申		1	オーストラリア	(なつみかん参照)
グレープフルーツ	2	2	○				○・申		1	オーストラリア	(なつみかん参照)
ライム	2	2	○				○・申		1	オーストラリア	(なつみかん参照)
その他のかんきつ類果実	2	2	○			0.297(すだち), 0.204(かぼす)	○・申		1	オーストラリア	0.38/0.06(すだち) 0.010/0.02(かぼす) 0.063(ゆず) (なつみかん参照)