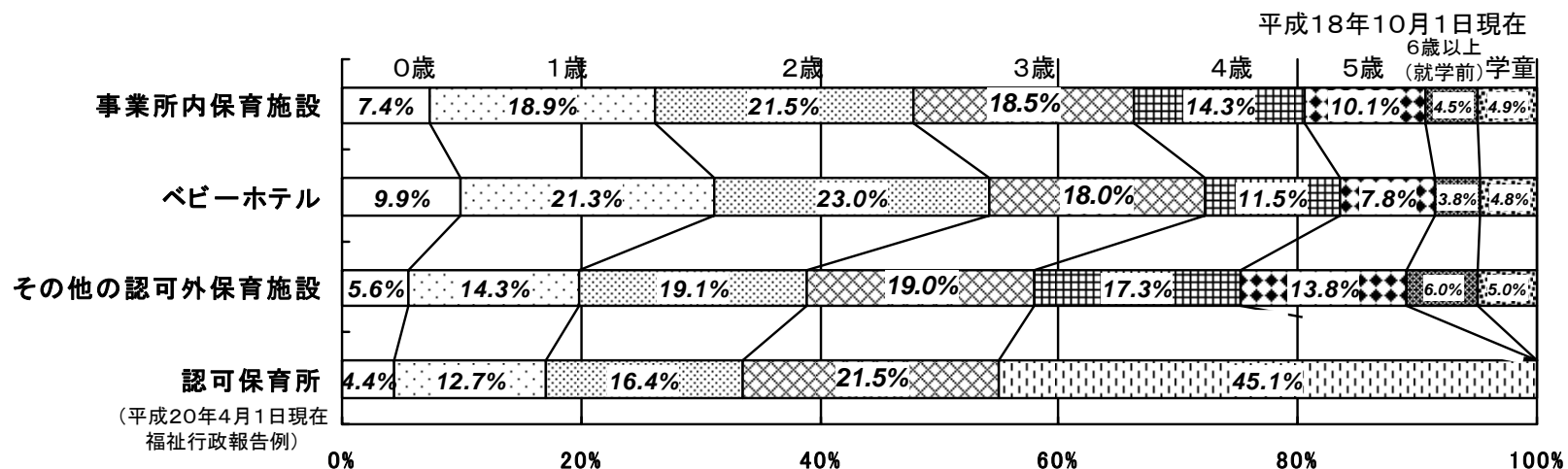


認可外保育施設の年齢別入所児童数

○ 認可外保育施設の年齢別入所児童数を見ると、認可保育所に比べ、ベビーホテルを中心に低年齢時の割合が高い。



認可外保育施設の設置主体

○ 認可外保育施設の設置主体を見ると、全体としては、約6割が個人、約2割が企業となっている。

施設の類型別設置主体の状況

(単位：%、ポイント)

各年10月1日現在

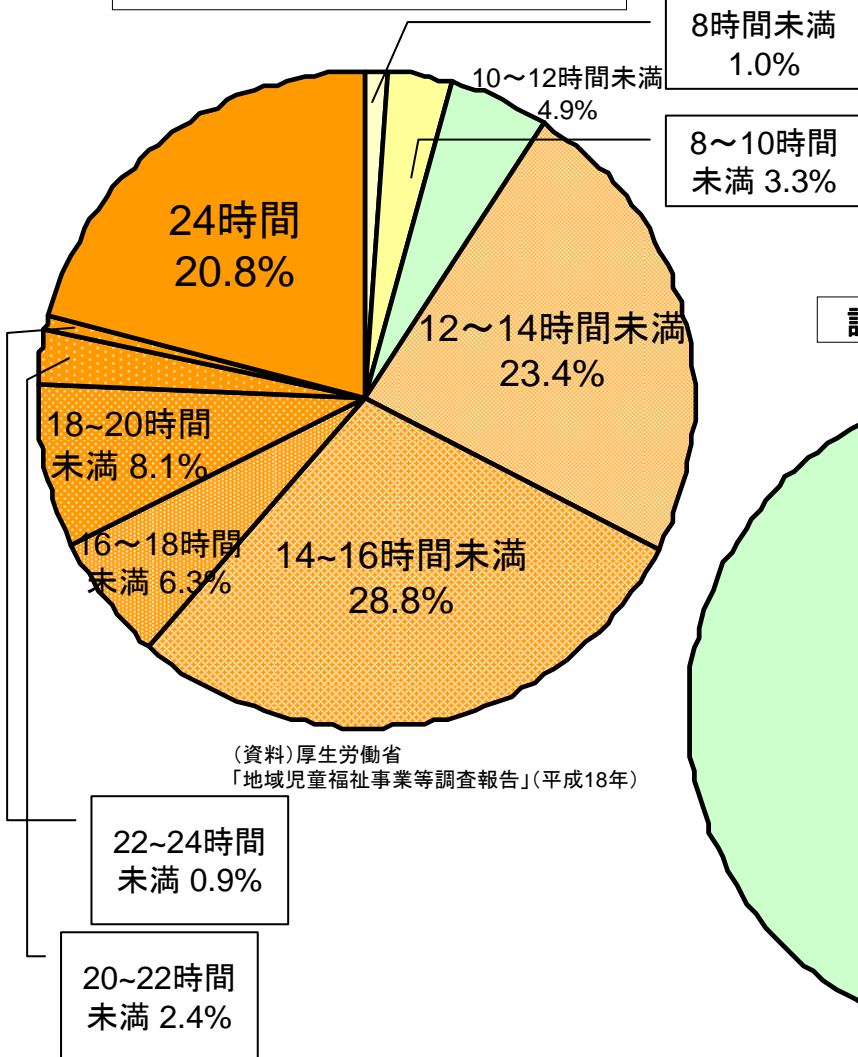
	総数			事業所内保育施設			ベビーホテル			その他の認可外保育施設		
	平成18年	平成15年	増減	平成18年	平成15年	増減	平成18年	平成15年	増減	平成18年	平成15年	増減
総数	100.0	100.0	...	100.0	100.0	...	100.0	100.0	...	100.0	100.0	...
個人	56.3	58.1	△ 1.7	22.7	4.0	18.8	46.4	53.9	△ 7.5	68.1	71.3	△ 3.2
会社	26.1	23.5	2.5	40.2	51.1	△ 10.9	45.8	37.3	8.5	15.4	13.0	2.4
任意団体	3.7	5.4	△ 1.7	2.3	2.5	△ 0.2	1.6	2.9	△ 1.3	4.8	6.8	△ 2.0
その他	13.9	13.1	0.9	34.8	42.5	△ 7.7	6.2	5.8	0.4	11.7	8.9	2.8

(資料)厚生労働省「地域児童福祉事業等調査報告」(平成18年)

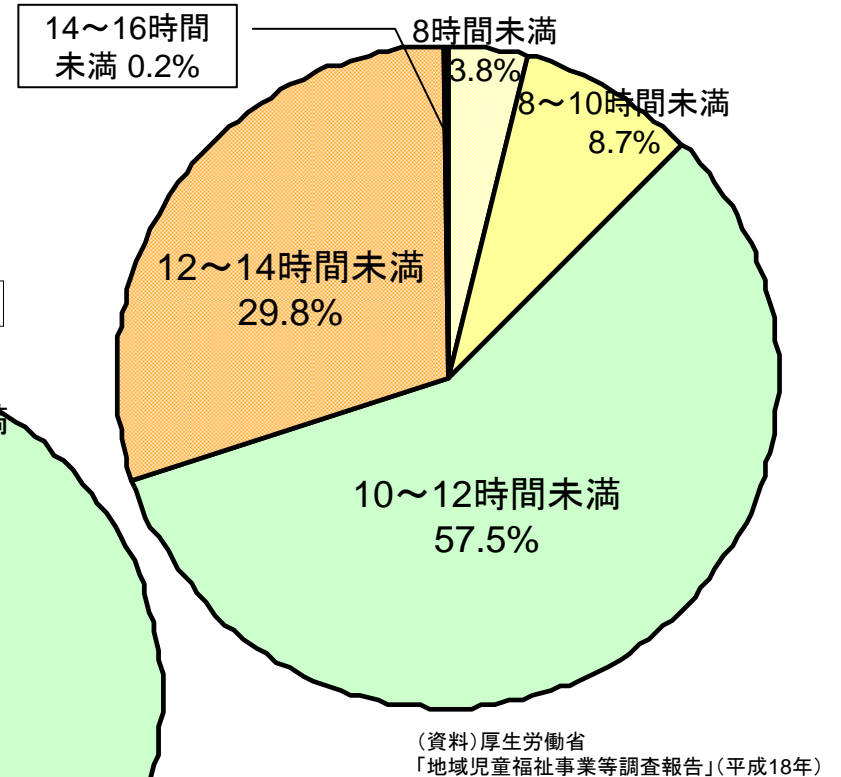
認可外保育施設の開所時間

○ 開所時間は、ベビーホテルのみならず、その他認可外保育施設であっても、認可保育所に比して長く、早朝や夜間の保育ニーズに認可外保育施設が対応している状況が伺える。

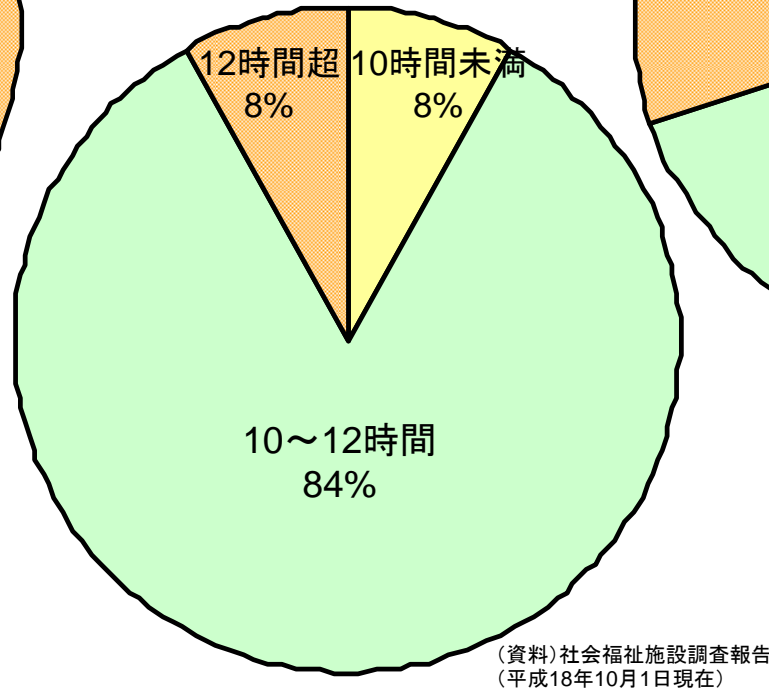
ベビーホテルの平日の開所時間



その他認可外保育施設の平日の開所時間



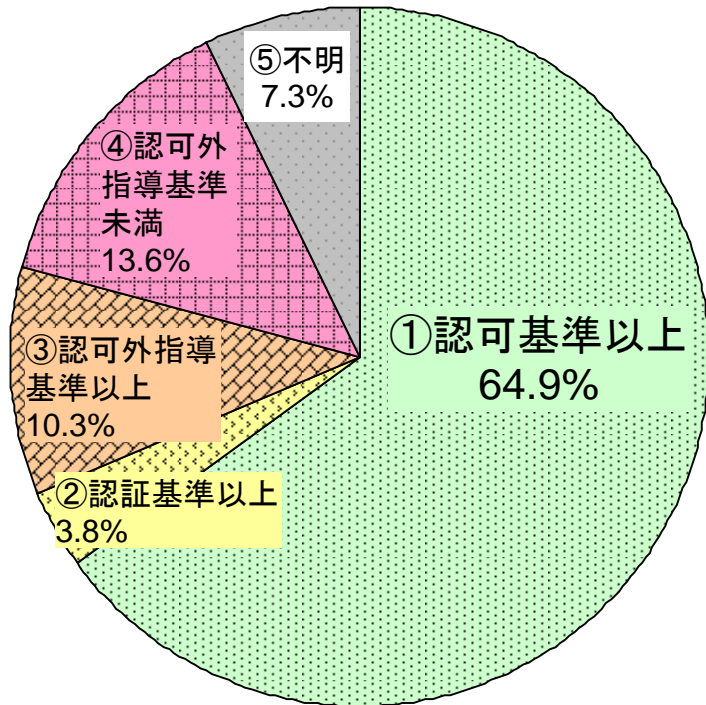
認可保育所の開所時間



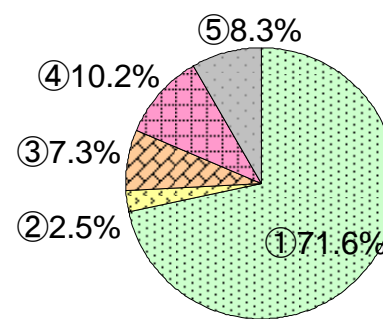
認可外保育施設の水準（面積(保育室)）

○ 認可外保育施設の保育室の面積を見ると、認可基準以上相当(推計)の施設が6割以上となっている。

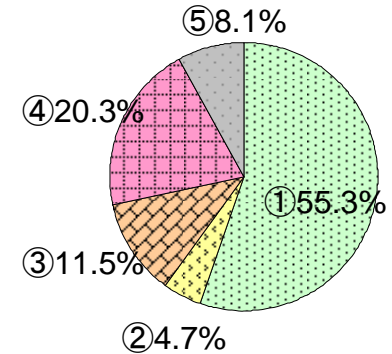
認可外保育施設全体



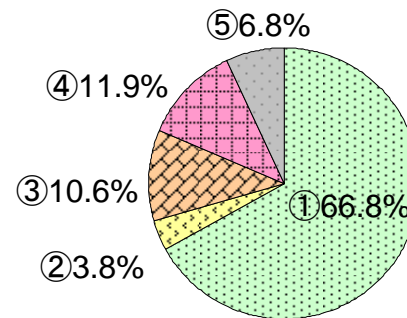
事業所内保育施設



ベビーホテル



その他の認可外



【推計の前提】

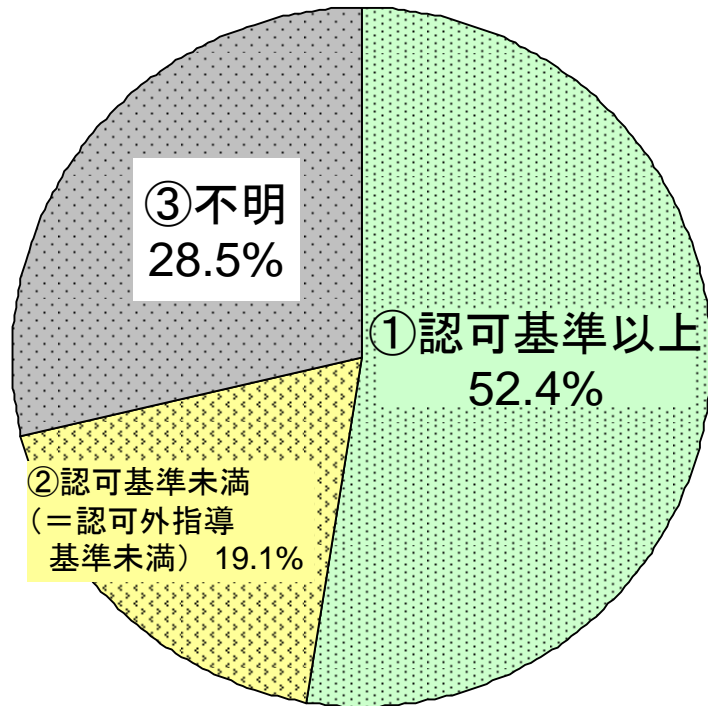
- 「①認可基準以上」…1歳児数×3.3㎡ + 2歳以上児×1.98㎡以上の事業所
- 「②認証基準以上」…①未満で、1歳児数×2.5㎡ + 2歳以上児×1.98㎡以上(=おおむね東京都認証保育所や横浜保育室の基準)の施設
- 「③認可外指導基準以上」…②未満で、1歳以上児童数×1.65㎡以上の事業所
- 「④ その他」…③未満
- 「⑤ 不明」…保育室面積の回答がなかった施設

※ なお、最低基準上は、0歳児又は1歳児を入所させる場合は、乳児室(1.65㎡)又はほふく室(3.3㎡)を設けることとしており、実際上は、個々の乳幼児のほふくを始める段階に応じて面積基準を適用することとなるが、計算の便宜上、0歳児は乳児室、1歳児はほふく室として計算。

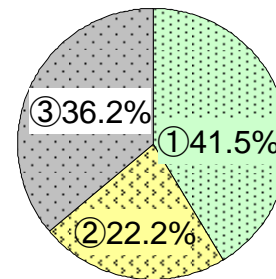
認可外保育施設の水準（面積(乳児室)）

○ 認可外保育施設の乳児室の面積を見ると、認可基準以上相当(推計)の施設が5割以上となっている。

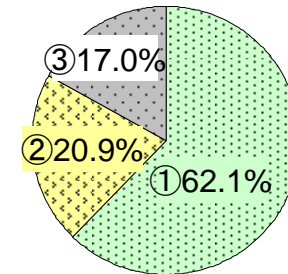
認可外保育施設全体



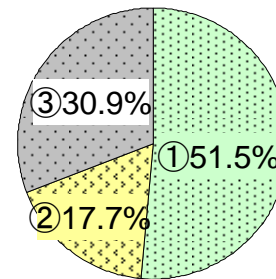
事業所内保育施設



ベビーホテル



その他の認可外



【推計の前提】

「①認可基準以上」…0歳児数×1.65㎡以上の施設

「②認可基準未満」…①未満の事業所

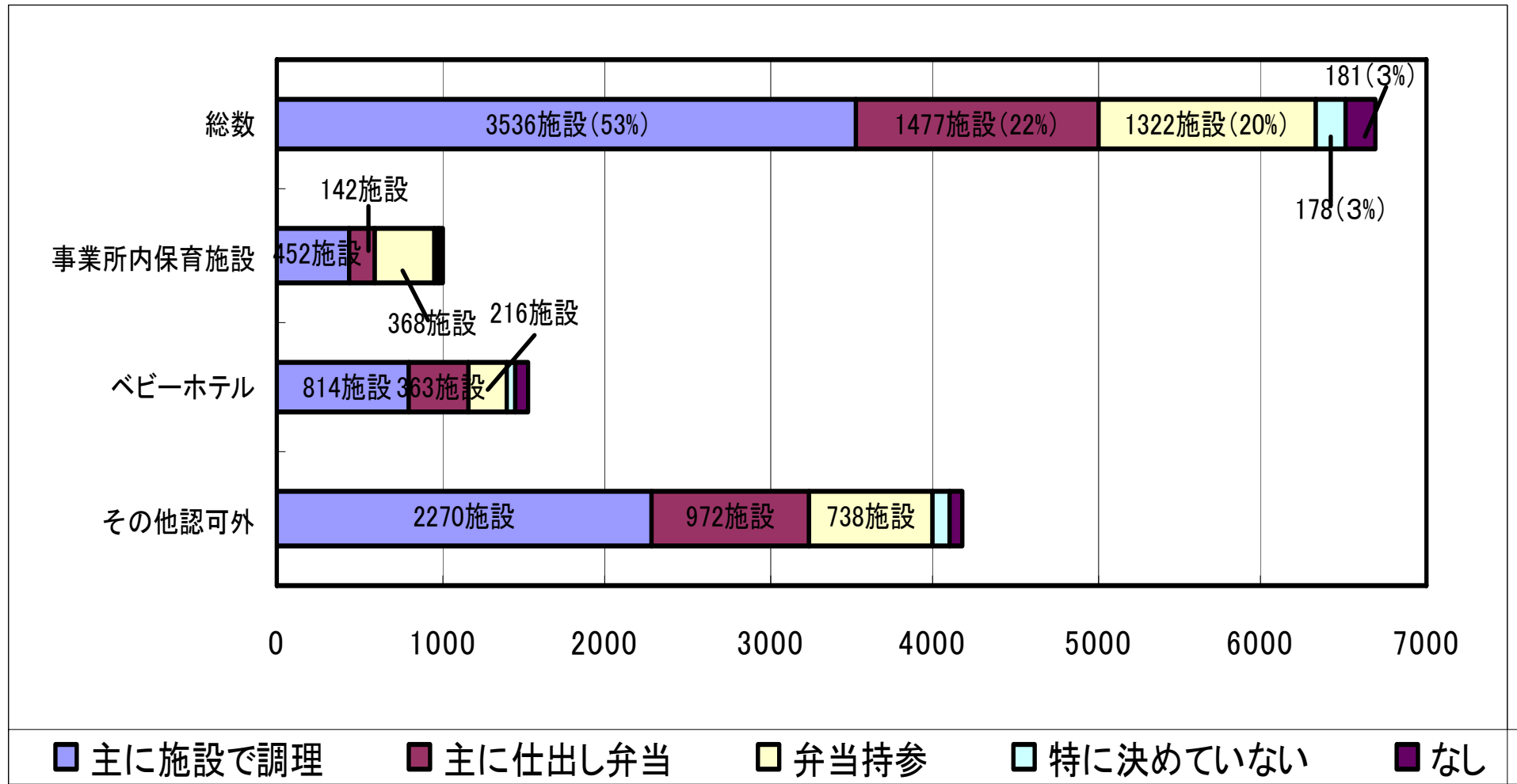
「③ 不明」…保育室面積の回答がなかった施設

※ なお、最低基準上は、0歳児又は1歳児を入所させる場合は、乳児室(1.65㎡)又はほふく室(3.3㎡)を設けることとしており、実際上は、個々の乳幼児のほふくを始める段階に応じて面積基準を適用することとなるが、計算の便宜上、0歳児は乳児室、1歳児はほふく室として計算。

(資料)平成18年地域児童福祉事業等調査報告を特別に集計したもの

認可外保育施設の水準（調理室）

○ 認可外保育施設の給食(昼食)の状況を見ると、半数は自園調理を行っているが、2割は外部搬入、2割は弁当持参となっており、認可外保育施設の半数は調理室を有していない可能性が高い。



(資料)厚生労働省「地域児童福祉事業等調査報告」(平成18年)

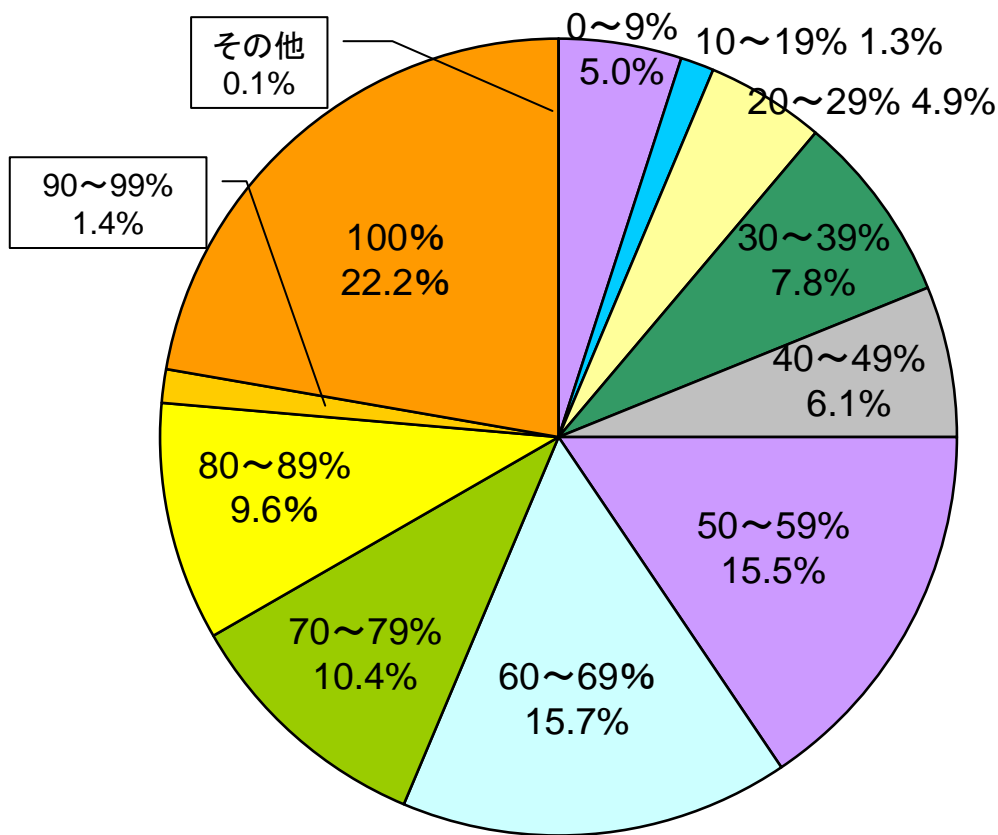
認可外保育施設の水準(保育士比率)① (全体)

- 認可外保育施設全体の保育従事者に占める保育士比率の割合は、平均的には約6割にとどまっている。
- 施設別に見ると、保育士比率100%(全員保育士)という施設も多い一方、50%を下回る施設も1/4見られ、認可外保育施設間の差が大きい。

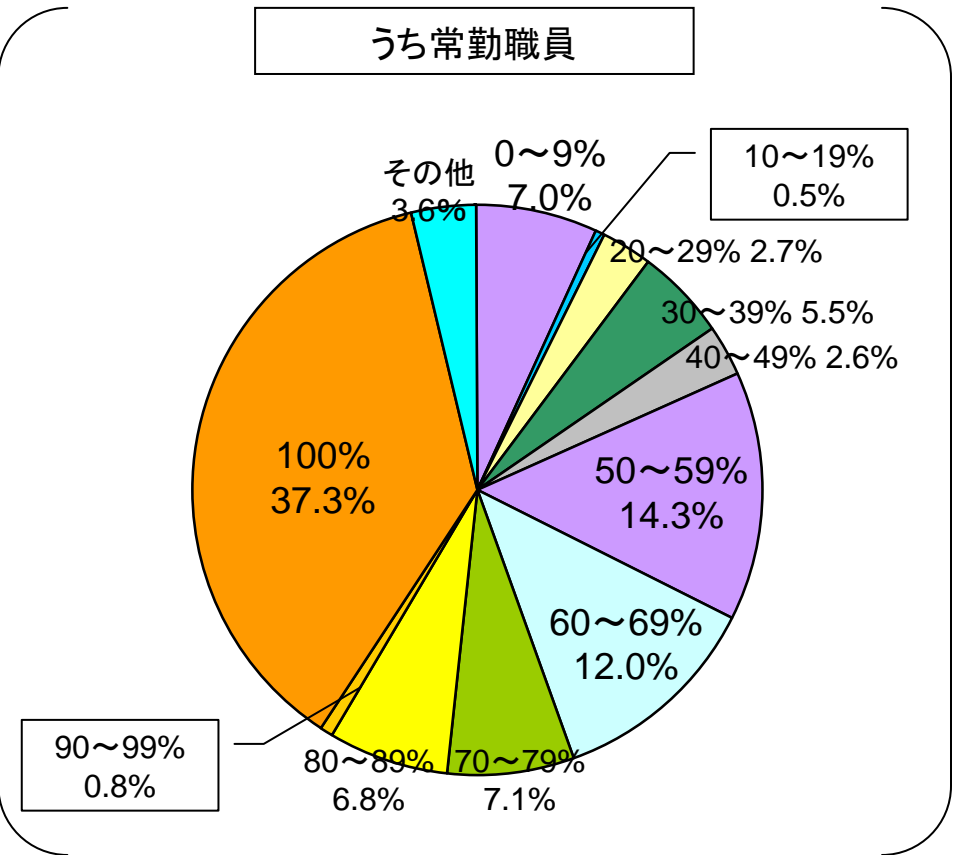
保育従事者に占める保育士比率別にみた認可外保育施設割合

認可外保育施設全体 (6,694カ所)

常勤職員・非常勤職員の合算



うち常勤職員

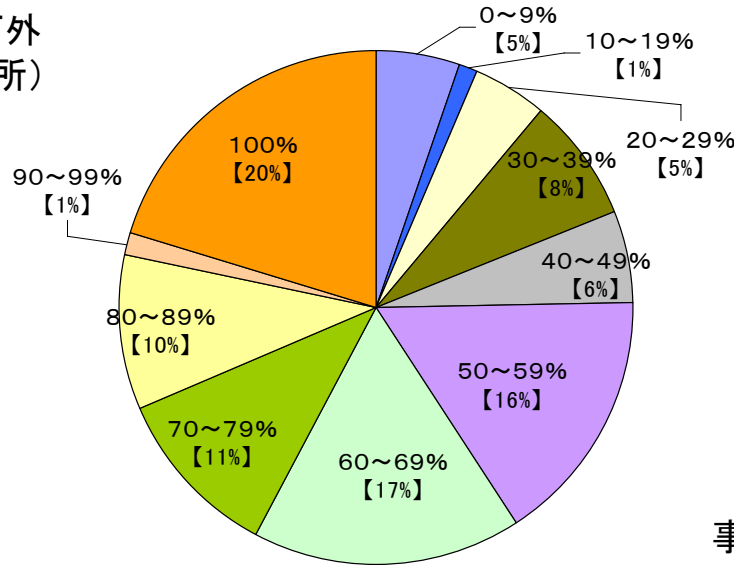


(資料)平成18年地域児童福祉事業等調査報告を特別に集計したもの

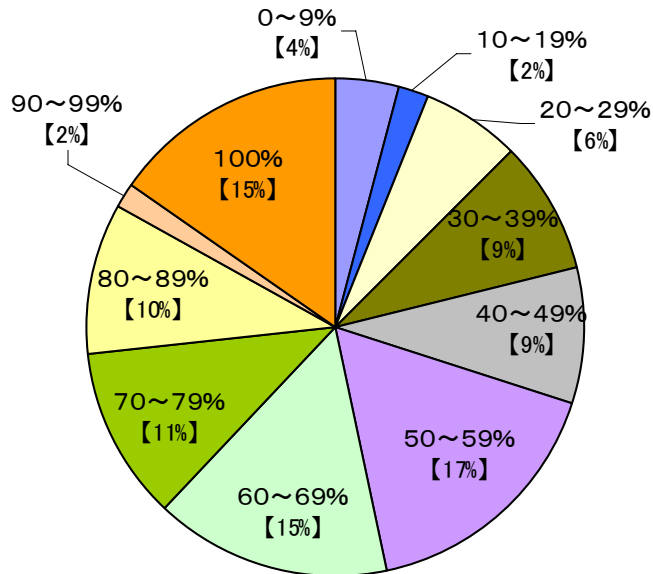
認可外保育施設の水準(保育士比率)② (施設種類別)

○ 施設種類別に見ると、事業所内保育施設は保育士100%である割合が高い。

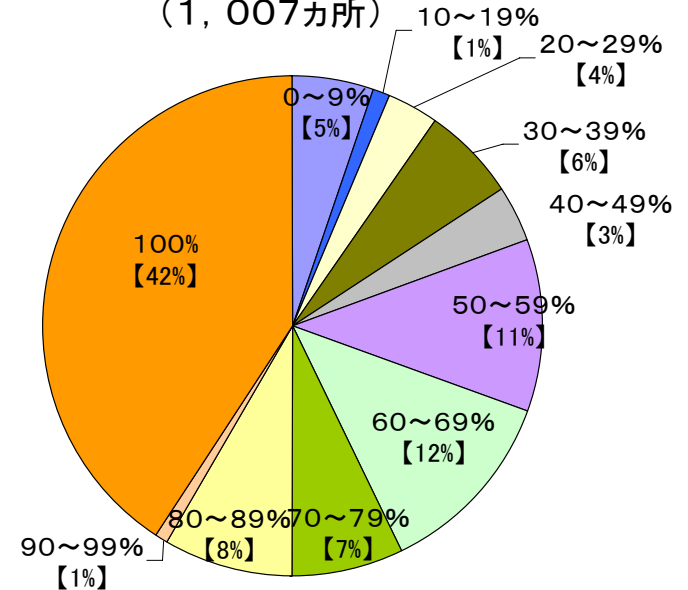
その他認可外
(4, 162カ所)



ベビーホテル
(1, 525カ所)



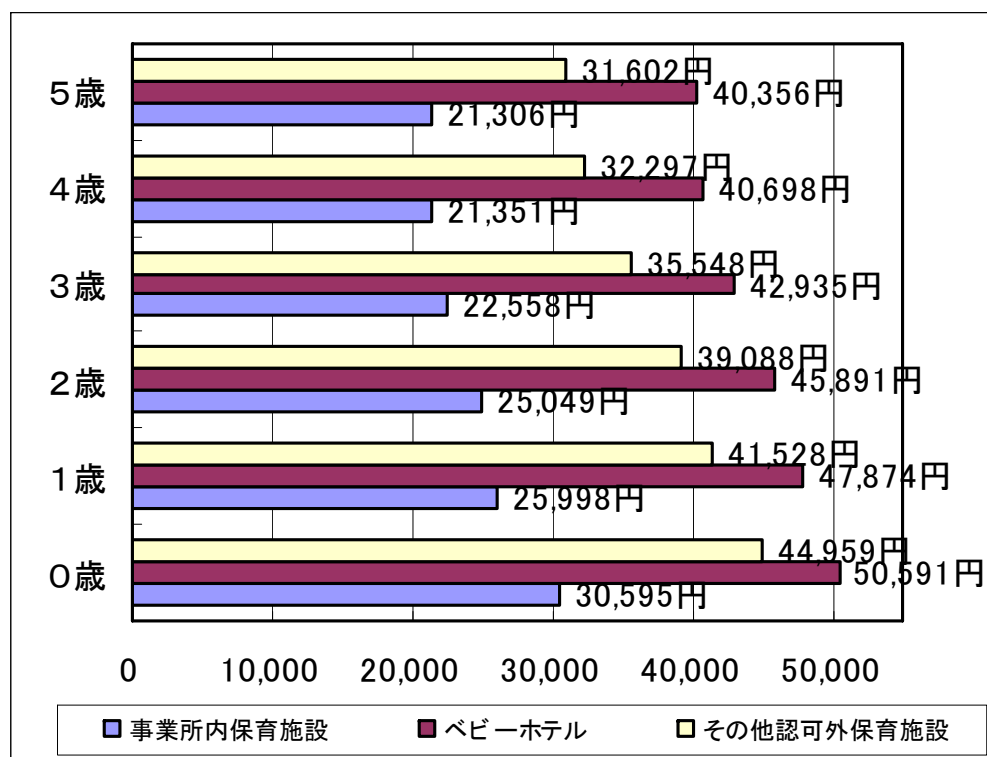
事業者内保育施設
(1, 007カ所)



(資料)平成18年地域児童福祉事業等調査報告を特別に集計したもの₁₄

認可外保育施設の利用料

○ 認可外保育施設の利用料をみると、企業からの補助等のある事業所内保育施設に比べ、他の種類の施設の利用料が高い傾向にあるが、平均的におおむね約3～5万程度の水準となっている。



(参考) 認可保育所の利用料

保育サービスに係る年齢別保育単価と費用徴収基準額

			0歳	1歳	2歳	3歳	4歳～6歳
			15.1万円	8.9万円		4.3万円	3.7万円
第1階層	生活保護法による被保護世帯(単給世帯を含む)及び中国残留法人等の円滑な帰国の促進及び永住帰国後の自立の支援に関する法律による支援給付受給世帯		0円		0円		
第2階層	第1階層及び第4～第7階層を除き、前年度分の市町村民税の額の区分が次の区分に該当する世帯	市町村民税非課税世帯	9,000円		6,000円		
第3階層		市町村民税課税世帯	19,500円		16,500円		
第4階層	第1階層を除き、前年分の所得税課税世帯であって、その所得税の額の区分が次の区分に該当する世帯	40,000円未満	30,000円		27,000円		
第5階層		40,000円以上 103,000円未満	44,500円		41,500円		
第6階層		103,000円以上 413,000円未満	61,000円		58,000円		
第7階層		413,000円以上	80,000円		77,000円		

保育単価
(月額)

※ 保育単価は平成20年度の定員90人、その他地域区分。

※ 上記の費用徴収基準額より、各地域区分ごとの保育単価が下回る場合は、その保育単価を限度とする。

認可外保育施設の利用者の選択の現状①（認可保育所と比較した者）

- 認可外保育施設の利用者の約6割は、認可保育所と比較した上で、認可外保育施設の利用に至っている。
- 「認可保育所に空きがなかった」「預けたい時期に入れなかった」などの認可保育所の供給量不足に起因するものが4割を占める。

