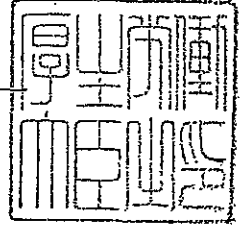




厚生労働省発食安第0410002号  
平成 2 0 年 4 月 1 0 日

薬事・食品衛生審議会  
会長 望月 正隆 殿

厚生労働大臣 舩添 要



諮 問 書

食品衛生法（昭和22年法律第233号）第11条第1項の規定に基づき、下記の事項について、貴会の意見を求めます。

記

次に掲げる農薬の食品中の残留基準設定について

ジメトモルフ



平成 20 年 7 月 16 日

薬事・食品衛生審議会  
食品衛生分科会長 吉倉 廣 殿

薬事・食品衛生審議会食品衛生分科会  
農薬・動物用医薬品部会長 大野 泰雄

薬事・食品衛生審議会食品衛生分科会  
農薬・動物用医薬品部会報告について

平成 20 年 4 月 10 日厚生労働省発食安第 0410002 号をもって諮問された、食品衛生法（昭和 22 年法律第 233 号）第 11 条第 1 項の規定に基づくジメトモルフに係る食品規格（食品中の農薬の残留基準）の設定について、当部会で審議を行った結果を別添のとおり取りまとめたので、これを報告する。



## ジメトモルフ

1. 品目名：ジメトモルフ (Dimethomorph)

2. 用途：殺菌剤

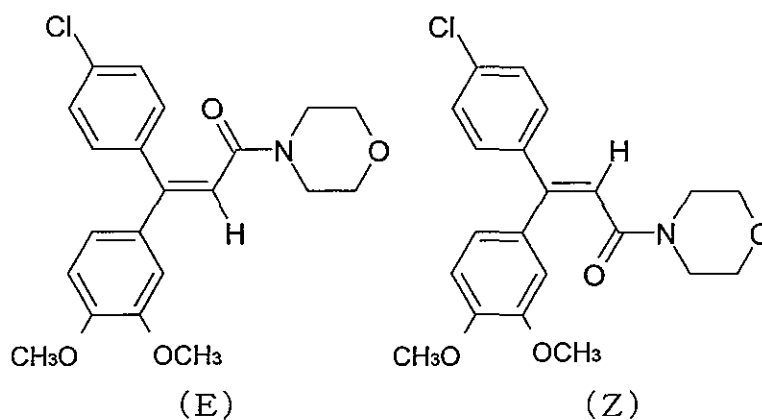
ケイ皮酸誘導体殺菌剤である。本剤は、菌体の細胞壁の形成を阻害することにより、作用すると考えられている。

3. 化学名：

(*E, Z*)-4-[3-(4-chlorophenyl)-3-(3,4-dimethoxyphenyl)acryloyl]morpholine  
(IUPAC)

(*E, Z*)-4-[3-(4-chlorophenyl)-3-(3,4-dimethoxyphenyl)-1-oxo-2-propenyl]=  
morpholine (CAS)

4. 構造式及び物性



原体中組成 E : Z ≒ 40 : 60~50 : 50

分子式  $C_{21}H_{22}ClNO_4$

分子量 387.9

水溶解度 47 mg/L (E体)、11 mg/L (Z体) (20°C)

分配係数  $\log_{10} Pow = 2.63$  (E体)、 $2.73$  (Z体) (20°C)

(メーカー提出資料より)

5. 適用病害虫の範囲及び使用方法

本剤の適用病害虫の範囲及び使用方法は以下のとおり。

**作物名**となっているものについては、今回農薬取締法（昭和23年法律第82号）に基づく適用拡大申請がなされたものを示している。

なお、本剤は以前の改正において、申請者から、「国外で使用される農薬等に係る残留基準の設定及び改正に関する指針について」（平成16年2月5日付け食安発第0205001号）に基づき、レタス及びたまねぎに設定されている残留基準の変更が要請されたことから、海外における使用方法も記載している。

(1) 国内における使用方法

①50.0%ジメトモルフ水和剤

作物名	適用 病害虫名	希釈 倍数	使用液量	使用時期	本剤の 使用回数	使用 方法	ジメトモルフ を含む農薬の 総使用回数
ばれいしょ	疫病	1000～ 2000倍	100～300 L/10a	収穫14日前まで	3回以内	散布	3回以内
きゅうり	べと病	2000倍		収穫前日まで			
トマト	疫病		200～700 L/10a	収穫60日前まで	2回以内		2回以内
小粒種ぶどう	べと病	L/10a	収穫30日前まで				
大粒種ぶどう							

②15.0%ジメトモルフ・58.8%塩基性塩化銅水和剤

作物名	適用 病害虫名	希釈 倍数	使用液量	使用時期	本剤の 使用回数	使用 方法	ジメトモルフ を含む農薬の 総使用回数	銅を含む 農薬の総 使用回数
ばれいしょ	疫病 軟腐病	400～ 600倍	100～300 L/10a	収穫14日前まで	3回以内	散布	3回以内	—
きゅうり	べと病	600～ 800倍		収穫前日まで				
はくさい		1000倍	150～300 L/10a	収穫14日前まで				
キャベツ				収穫前日まで				
メロン	疫病	600～ 800倍	100～300 L/10a	収穫前日まで				
トマト				収穫7日前まで				
ミニトマト	白色疫病	1000倍	150～300 L/10a	収穫14日前まで				
たまねぎ	べと病	600倍	100～300 L/10a	収穫7日前まで				
ねぎ				150～300 L/10a	収穫14日前まで			
あずき	茎疫病	600倍	100～300 L/10a	収穫7日前まで				
だいず	べと病			150～300	収穫前日まで			
えだまめ	茎疫病			L/10a				
ぶどう	べと病	600倍	200～700 L/10a	収穫60日前まで	2回以内	2回以内		
かぼちゃ	べと病 疫病	1000倍	100～300 L/10a	収穫3日前まで	3回以内	3回以内		

②15.0%ジメトモルフ・58.8%塩基性塩化銅水和剤（つづき）

作物名	適用 病害虫名	希釈 倍数	使用液量	使用時期	本剤の 使用回数	使用 方法	ジメトモルフ を含む農薬の 総使用回数	銅を含む 農薬の総 使用回数
すいか	褐色腐敗病	1000倍	100～300 L/10a	収穫7日前まで	3回以内	散布	3回以内	—
なす			200～400 L/10a					

③12.0%ジメトモルフ・50.0%マンゼブ水和剤

作物名	適用 病害虫名	希釈 倍数	使用液量	使用時期	本剤の 使用回数	使用 方法	ジメトモルフ を含む農薬の 総使用回数	マンゼブを 含む農薬の 総使用回数
すいか	褐色病 敗病	1000倍	100～300 L/10a	収穫7日前まで	3回以内	散布	3回以内	7回以内
トマト	疫病	750～ 1000倍		収穫前日まで	2回以内			2回以内
ばれいしょ		500～ 1000倍	収穫14日前まで	3回以内	10回以内 (無人ヘリ散 布は3回以内)			
		150倍						25 L/10a
きゅうり	べと病	750～ 1000倍	100～300 L/10a	収穫前日まで	3回以内			3回以内
たまねぎ	べと病	750～ 1000倍		収穫7日前まで				5回以内
	白色疫病	1000倍	1000倍	収穫30日前まで	3回以内			
ねぎ	べと病			1回	3回以内			
はくさい	べと病	500倍	収穫30日前まで	3回以内	1回			
あずき	茎疫病	500倍	150～300 L/10a	収穫30日前まで	3回以内			3回以内
だいず	べと病 茎疫病	750倍	150～300 L/10a	収穫60日前まで	3回以内	3回以内		
大粒種ぶどう (露地栽培)	べと病	750～ 1000倍	200～700 L/10a	収穫60日前まで	2回以内 (開花後は1回以内)	2回以内	2回以内	2回以内 (開花後は1回以内)
小粒種ぶどう (露地栽培)					2回以内			2回以内
ぶどう (施設栽培)				開花前まで	2回以内	2回以内		
みかん	褐色腐敗病	750倍	200～700 L/10a	収穫30日前まで	2回以内	2回以内	4回以内	

(2) 米国における使用方法

作物名	適用 病害虫名	使用量	使用時期	本剤の 使用回数	使用 方法
球根野菜	べと病	0.224kg/ha	収穫当日まで	5回以内	散布
レタス (頭部及び葉)					

6. 作物残留試験

(1) 分析の概要

① 分析対象の化合物

ジメトモルフ (E体及びZ体)

② 分析法の概要

試料をアセトンで抽出後、溶媒を留去する。残液に飽和食塩水を加え、ジクロロメタンに転溶する。フロリジルカラムで精製し、高速液体クロマトグラフ (紫外分光光度型検出器) でE体及びZ体を分離定量する。

定量限界 0.004~0.02 ppm

(2) 作物残留試験結果

① ばれいしょ

ばれいしょ (塊茎) を用いた作物残留試験 (2例) において、50%水和剤の1,000倍希釈液を計3回散布 (150L/10a) したところ、散布後14~21日の最大残留量はそれぞれ以下のとおりであった。

E体 : <0.01、<0.01 ppm

Z体 : <0.01、<0.01 ppm

ばれいしょ (塊茎) を用いた作物残留試験 (2例) において、12.0%水和剤の150倍希釈液を計3回散布 (25L/10a) したところ、散布後14~21日の最大残留量はそれぞれ以下のとおりであった。

E体 : <0.004、<0.004 ppm

Z体 : <0.005、<0.005 ppm

② ぶどう

ぶどう (小粒) (果実) を用いた作物残留試験 (2例) において、50%水和剤の2,000倍希釈液を計2回散布 (400L/10a) したところ、散布後61または45日の最大残留量はそれぞれ以下のとおりであった。ただし、45日後の試験は、適用範囲内で実施されていない。

E体 : 1.04、0.34 ppm

Z体 : 0.62、0.25 ppm



ぶどう(小粒)(果実)を用いた作物残留試験(1例)において、50%水和剤の2,000倍希釈液を計2回散布(250~400L/10a)したところ、散布後60日の最大残留量はそれぞれ以下のとおりであった。

E体: 0.28 ppm

Z体: 0.16 ppm

ぶどう(小粒)(果実)を用いた作物残留試験(2例)において、50%水和剤の2,000倍希釈液を計2回散布(400L/10a)したところ、散布後60~90日の最大残留量はそれぞれ以下のとおりであった。

E体: 0.68、0.16 ppm

Z体: 0.70、0.16 ppm

ぶどう(大粒)(果実)を用いた作物残留試験(2例)において、50%水和剤の2,000倍希釈液を計2回散布(400L/10a)したところ、散布後30~60日の最大残留量はそれぞれ以下のとおりであった。

E体: 1.32、0.64 ppm

Z体: 0.74、0.43 ppm

ぶどう(大粒)(果実)を用いた作物残留試験(2例)において、50%水和剤の2,000倍希釈液を計2回散布(400L/10a)したところ、散布後59~90日の最大残留量はそれぞれ以下のとおりであった。

E体: 1.01、0.27 ppm

Z体: 0.83、0.24 ppm

### ③ トマト

トマト(果実)を用いた作物残留試験(2例)において、50%水和剤の2,000倍希釈液を計3回散布(200L/10a)したところ、散布後1~7日の最大残留量はそれぞれ以下のとおりであった。

E体: 0.28、0.39 ppm

Z体: 0.15、0.36 ppm

### ④ きゅうり

きゅうり(果実)を用いた作物残留試験(2例)において、50%水和剤の2,000倍希釈液を計3回散布(200L/10a)したところ、散布後1~8日の最大残留量はそれぞれ以下のとおりであった。

E体: 0.06、0.16 ppm

Z体: 0.02、0.14 ppm

### ⑤ たまねぎ

たまねぎ(鱗茎)を用いた作物残留試験(2例)において、50%水和剤の1,000倍希釈液を計3回散布(120L/10a)したところ、散布後7~20日の最大残留量は

それぞれ以下のとおりであった。ただし、これらの試験は、適用範囲内で行われていない。

E体：<0.01、<0.01 ppm

Z体：<0.01、<0.01 ppm

#### ⑥はくさい

はくさい（茎葉）を用いた作物残留試験（2例）において、50%水和剤の2,000倍希釈液を計3回散布（300, 200L/10a）したところ、散布後14日の最大残留量はそれぞれ以下のとおりであった。ただし、これらの試験は、適用範囲内で行われていない。

E体：0.16、0.04 ppm

Z体：0.20、0.28 ppm

#### ⑦葉ねぎ

葉ねぎ（茎葉）を用いた作物残留試験（2例）において、50%水和剤の2,000倍希釈液を計3回散布（200, 300L/10a）したところ、散布後14日の最大残留量はそれぞれ以下のとおりであった。ただし、これらの試験は、適用範囲内で行われていない。

E体：0.30、<0.01 ppm

Z体：0.42、0.04 ppm

#### ⑧根深ねぎ

根深ねぎ（茎葉）を用いた作物残留試験（2例）において、50%水和剤の2,000倍希釈液を計3回散布（300L/10a）したところ、散布後14日の最大残留量はそれぞれ以下のとおりであった。ただし、これらの試験は、適用範囲内で行われていない。

E体：0.30、0.06 ppm

Z体：0.36、0.12 ppm

#### ⑨すいか

すいか（果実）を用いた作物残留試験（2例）において、50%水和剤の2,000倍希釈液を計3回散布（200L/10a）したところ、散布後7～14日の最大残留量はそれぞれ以下のとおりであった。ただし、これらの試験は、適用範囲内で行われていない。

E体：<0.01、<0.01 ppm

Z体：<0.01、<0.01 ppm

#### ⑩メロン

メロン（果実）を用いた作物残留試験（2例）において、50%水和剤の2,000倍希釈液を計3回散布（303, 223.2L/10a）したところ、散布後1～7日の最大残留量

はそれぞれ以下のとおりであった。ただし、これらの試験は、適用範囲内で行われていない。

E体：<0.01、<0.01 ppm

Z体：<0.01、<0.01 ppm

#### ⑪キャベツ

キャベツ（葉球）を用いた作物残留試験（2例）において、50%水和剤の2,000倍希釈液を計3回散布（200L/10a）したところ、散布後1～14日の最大残留量はそれぞれ以下のとおりであった。ただし、これらの試験は、適用範囲内で行われていない。

E体：0.21、0.13 ppm

Z体：0.27、0.12 ppm

#### ⑫あずき

あずき（乾燥子実）を用いた作物残留試験（2例）において、50%水和剤の2,000倍希釈液を計3回散布（200L/10a）したところ、散布後7～21日の最大残留量はそれぞれ以下のとおりであった。ただし、これらの試験は、適用範囲内で行われていない。

E体：<0.01、0.01 ppm

Z体：0.08、0.06 ppm

#### ⑬だいず

だいず（乾燥子実）を用いた作物残留試験（2例）において、50%水和剤の1,000倍希釈液を計3回散布（160, 300L/10a）したところ、散布後7～21日の最大残留量はそれぞれ以下のとおりであった。ただし、これらの試験は、適用範囲内で行われていない。

E体：<0.01、0.02 ppm

Z体：<0.01、0.03 ppm

#### ⑭えだまめ

えだまめ（花梗を除くさや）を用いた作物残留試験（2例）において、50%水和剤の1,000倍希釈液を計3回散布（180, 154～174L/10a）したところ、散布後1～7日の最大残留量はそれぞれ以下のとおりであった。ただし、これらの試験は、適用範囲内で行われていない。

E体：0.72、1.74 ppm

Z体：1.62、2.94 ppm

#### ⑮ミニトマト

ミニトマト（へたを除く果実）を用いた作物残留試験（2例）において、50%水和剤の2,000倍希釈液を計3回散布（200, 150～300L/10a）したところ、散布後1

～7日の最大残留量はそれぞれ以下のとおりであった。ただし、これらの試験は、適用範囲内で行われていない。

E体：0.90、0.76 ppm

Z体：0.58、0.68 ppm

⑮かぼちゃ

かぼちゃ(つる以外)を用いた作物残留試験(2例)において、15%水和剤の1,000倍希釈液を計3回散布(300 L/10a)したところ、散布後3～14日の最大残留量はそれぞれ以下のとおりであった。

E体：0.026、0.212 ppm

Z体：0.0382、0.236 ppm

⑯みかん

みかん(果肉)を用いた作物残留試験(2例)において、12%水和剤の750倍希釈液を計2回散布(550, 650 L/10a)したところ、散布後28日の最大残留量はそれぞれ以下のとおりであった。

E体：<0.0044、0.057 ppm

Z体：0.0112、0.057 ppm

みかん(果皮)を用いた作物残留試験(2例)において、12%水和剤の750倍希釈液を計2回散布(550, 650 L/10a)したところ、散布後28日の最大残留量はそれぞれ以下のとおりであった。

E体：0.516、3.64 ppm

Z体：0.666、3.22 ppm

⑰なす

なす(果実)を用いた作物残留試験(2例)において、15%水和剤の1,000倍希釈液を計3回散布(200, 400 L/10a)したところ、散布後7日の最大残留量はそれぞれ以下のとおりであった。

E体：0.018、0.060 ppm

Z体：0.024、0.078 ppm

これらの試験結果の概要については、別紙1-1を参照。

また、海外で実施された作物残留試験成績の結果の概要については、別紙1-2を参照。

注1) 最大残留量：当該農薬の申請の範囲内で最も多量に使い、かつ最終使用から収穫までの期間を最短とした場合の作物残留試験(いわゆる最大使用条件下の作物残留試験)を実施し、それぞれの試験から得られた残留量。

(参考：平成10年8月7日付「残留農薬基準設定における暴露評価の精密化に関する意見具申」)

注2) 経過日数28日の試験については、本来最大使用条件下として定められた30日の試験成績の

誤差範囲内とみなし、当該試験成績を暴露評価の対象としている。

注 3) 適用範囲内で実施されていない作物残留試験については、適用範囲内で実施されていない条件を斜体で示した。

注 4) 今回分析対象となっている E 体及び Z 体については、必ずしも同一の経過日数で最大残留量が認められていないことから、別紙 1-1 の合算値と異なる。

## 7. 乳牛における残留試験

乳牛に対してジメトモルフをそれぞれ 0、50、150、500mg/頭/day で 28 日間にわたり経口投与し分析を行ったが、肝臓で 0.01ppm が検出された以外は乳も含めいずれにおいても定量限界未満であった。(定量限界：0.01ppm)

上記の結果に関連して、コーデックスにおいて乳牛及び肉牛へのMTDB<sup>(注)</sup>を 2.3ppm、オーストラリアにおいて乳牛へのMTDBを 196mg/頭/day と評価している。

注) 最大理論的飼料由来負荷 (Maximum Theoretical Dietary Burden : MTDB) : 飼料として用いられる全ての飼料品目に残留基準まで残留していると仮定した場合に、飼料の摂取によって畜産動物が暴露されうる最大量のこと。飼料中残留濃度として表示される。

(参考 : Residue Chemistry Test Guidelines OPPTS 860.1480 Meat/Milk/Poultry/Eggs)

## 8. 産卵鶏における残留試験

産卵鶏における移行性試験は実施されていないが、別途代謝試験が実施されている。

<sup>14</sup>C で標識したジメトモルフを飼料中濃度として 40 ppm に相当する量 (1.0mg/day) を産卵鶏に対して 7 日間投与したところ、脂肪及び皮膚においてそれぞれ 0.017ppm 及び 0.01ppm 検出されが、筋肉、肝臓、腎臓及び卵において定量限界未満であった。(定量限界 : 0.01 ppm)

上記の結果に関連して、コーデックスではMTDBを 0.5 ppm と評価している。

## 9. ADI の評価

食品安全基本法 (平成 15 年法律第 48 号) 第 24 条第 1 項第 1 号の規定に基づき、平成 19 年 11 月 27 日付厚生労働省発食安第 1127002 号により食品安全委員会あて意見を求めたジメトモルフに係る食品健康影響評価について、以下のとおり評価されている。

無毒性量 : 11.3 mg/kg 体重/day

(動物種) ラット

(投与方法) 混餌投与

(試験の種類) 発がん性試験

(期間) 2 年間

安全係数 : 100

ADI : 0.11 mg/kg 体重/day

## 10. 諸外国における状況

JMPR において毒性評価が2007年になされ、国際基準については本年のコーデックス残留農薬部会において、ブロッコリー、キャベツ等の残留基準をStep5/8に進めることで合意された。

米国、カナダ、欧州連合（EU）、オーストラリア及びニュージーランドについて調査した結果、米国においてぶどう、レタス等に、オーストラリアにおいてぶどう、ねぎ等に、カナダにおいてばれいしょに、ニュージーランドにおいてぶどうに基準値が設定されている。

## 11. 基準値案

### (1) 残留の規制対象

ジメトモルフ本体

なお、食品安全委員会によって作成された農薬評価書においては、暴露評価対象物質としてジメトモルフを設定している。

### (2) 基準値案

別紙2のとおりである。

### (3) 暴露評価

各食品について基準値案の上限まで又は作物残留試験成績等のデータから推定される量のジメトモルフが残留していると仮定した場合、国民栄養調査結果に基づき試算される、1日当たり摂取する農薬の量（理論最大摂取量（TMDI））のADIに対する比は、以下のとおりである。詳細な暴露評価は別紙3参照。

なお、本暴露評価は、各食品分類において、加工・調理による残留農薬の増減が全くないとの仮定の下におこなった。

	TMDI / ADI (%) 注)
国民平均	11.8
幼小児（1～6歳）	22.9
妊婦	9.0
高齢者（65歳以上）	11.3

注) TMDI 試算は、基準値案×摂取量の総和として計算している。

## ジメトモルフ作物残留試験一覧表

農作物	試験圃場数	試験条件				最大残留量 (ppm) 【E体とZ体の総和】
		剤型	使用量・使用方法	回数	経過日数	
ばれいしょ (塊茎)	2	50%水和剤	1,000倍散布 150L/10a	3回	14, 21日	圃場A:<0.02 圃場B:<0.02
ばれいしょ (塊茎)	2	12.0%水和剤	150倍散布 25L/10a	3回	14, 21日	圃場A:<0.009 圃場B:<0.009
ぶどう (小粒) (果実)	2	50%水和剤	2,000倍散布 400L/10a	2回	61日	圃場A:1.66 圃場B:0.59(2回、45日) (#)
ぶどう (小粒) (果実)	1	50%水和剤	2,000倍散布 250-400L/10a	2回	60日	圃場A:0.42
ぶどう (小粒) (果実)	2	50%水和剤	2,000倍散布 400L/10a	2回	60, 75, 90日	圃場A:1.38 圃場B:0.32
ぶどう (大粒) (果実)	2	50%水和剤	2,000倍散布 400L/10a	2回	30, 45, 60日 44, 58日	圃場A:2.03(2回、45日) 圃場B:0.99(2回、44日)
ぶどう (大粒) (果実)	2	50%水和剤	2,000倍散布 400L/10a	2回	59, 73, 90日 60, 75, 90日	圃場A:1.84(2回、59日) 圃場B:0.51(2回、60日)
トマト (果実)	2	50%水和剤	2,000倍散布 200L/10a	3回	1, 3, 7日	圃場A:0.42(3回、3日) 圃場B:0.75(3回、3日)
きゅうり※ (果実)	2	50%水和剤	2,000倍散布 200L/10a	3回	1, 4, 8日 1, 3, 7日	圃場A:0.08 圃場B:0.30
たまねぎ (鱗茎)	2	50%水和剤	1,000倍散布 120L/10a	3回	7, 12, 20日 7, 14日	圃場A:<0.02(3回、7日) (#) 圃場B:<0.02(3回、7日) (#)
はくさい (茎葉)	2	50%水和剤	2,000倍散布 300, 200L/10a	3回	14日	圃場A:0.36(3回、14日) (#) 圃場B:0.12(3回、14日) (#)
葉ねぎ※ (茎葉)	2	50%水和剤	2,000倍散布 200, 300L/10a	3回	14日	圃場A:0.72(3回、14日) (#) 圃場B:0.05(3回、14日) (#)
根深ねぎ※ (茎葉)	2	50%水和剤	2,000倍散布 200, 300L/10a	3回	14日	圃場A:0.66(3回、14日) (#) 圃場B:0.18(3回、14日) (#)
すいか (果実)	2	50%水和剤	2,000倍散布 200, 300L/10a	3回	7, 14日	圃場A:<0.02(3回、14日) (#) 圃場B:<0.02(3回、14日) (#)
メロン (果肉)	2	50%水和剤	2,000倍散布 303, 223.2L/10a	3回	1, 3, 7日	圃場A:<0.02(3回、1日) (#) 圃場B:<0.02(3回、1日) (#)
キャベツ (葉球)	2	50%水和剤	2,000倍散布 200L/10a	3回	1, 7, 14日	圃場A:0.48(3回、1日) (#) 圃場B:0.25(3回、1日) (#)
あずき (乾燥子実)	2	50%水和剤	2,000倍散布 150, 200L/10a	3回	7, 14, 21日	圃場A:0.09(3回、14日) (#) 圃場B:0.07(3回、14日) (#)
だいず (乾燥子実)	2	50%水和剤	1,000倍散布 160, 300L/10a	3回	7, 14, 21日	圃場A:<0.02(3回、7日) (#) 圃場B:0.05(3回、7日) (#)
えだまめ (花梗を除くさや)	2	50%水和剤	1,000倍散布 180, 154~174L/10a	3回	1, 3, 7日	圃場A:2.34(3回、1日) (#) 圃場B:4.68(3回、1日) (#)
ミニトマト (へたを除く果実)	2	50%水和剤	1,000倍散布 180, 154~174L/10a	3回	1, 3, 7日	圃場A:1.46(3回、3日) (#) 圃場B:1.42(3回、1日) (#)
かぼちゃ (つる以外)	2	15%水和剤	1,000倍散布 300L/10a	3回	3, 7, 14日	圃場A:0.060 圃場B:0.448
みかん (果肉)	2	12%水和剤	1,000倍散布 550, 750L/10a	2回	28日	圃場A:0.02(2回、28日) 圃場B:0.11(2回、28日)
みかん (果皮)	2	12%水和剤	1,000倍散布 550, 750L/10a	2回	28日	圃場A:1.18(2回、28日) 圃場B:6.84(2回、28日)
なす (果実)	2	15%水和剤	1,000倍散布 200, 400L/10a	3回	7日	圃場A:0.04 圃場B:0.14

(#) これらの作物残留試験は、申請の範囲内で試験が行われていない。

(※) 印で示した作物については、申請の範囲内で最高の値を示した括弧内に示す条件において得られた値を基準値策定の根拠とした。

最大使用条件下の作物残留試験条件に、アンダーラインを付している。

なお、食品安全委員会農薬専門調査会の農薬評価書「ジメトモルフ」に記載されている作物残留試験成績は、各試験条件における残留農薬の最高値及び各試験場、検査機関における最高値の平均値を示したものであり、上記の最大残留量の定義と異なっている。

## ジメトモルフ海外作物残留試験一覧表

農作物	試験圃場	試験条件				最大残留量 (ppm)
		剤型	使用量・使用方法	回数	経過日数	
ばれいしょ (根茎)	1	50.0%水和剤	180+360g ai/ha 散布	1+2回	49日	圃場A:<0.02(1+2回、49日) (#)
ばれいしょ (根茎)	4	50.0%水和剤	63, 66, 125, 530 +125, 132, 250, 1060 +188, 200, 375, 1600 g ai/ha 散布	2+2 +6回	25日	圃場A:<0.005(10回、25日) (#) 圃場B:<0.005(10回、25日) (#) 圃場C:<0.005(10回、25日) (#) 圃場D:0.007(10回、25日) (#)
ばれいしょ (根茎)	4	50.0%水和剤	187.5, 200, 375 g ai/ha 散布	6回	14日	圃場A:0.039(6回、14日) (#) 圃場B:0.027(6回、14日) (#) 圃場C:<0.005(6回、14日) (#) 圃場D:0.076(6回、14日) (#)
ばれいしょ (根茎)		50.0%水和剤	200g ai/ha 散布	5-6回	28, 43日	全てのサンプルにおいて≤0.01 であった。
ばれいしょ (根茎)	1	50.0%水和剤	180g ai/ha 散布	6回	14, 21, 29, 35日	圃場A:<0.01(6回、14日) (#)
ばれいしょ★ (根茎)	4	水和剤 (90g ai/L)	0.22kg ai/A 散布	7回	7日	圃場A:<0.01 (7回、7日) (#) 圃場B:<0.01 (7回、7日) (#) 圃場C:0.023 (7回、7日) (#) 圃場D:<0.010 (7回、7日) (#)
ばれいしょ★ (根茎)	4	水和剤 (90g ai/L)	0.22kg ai/A 散布	7回	7日	圃場A:0.011 (7回、7日) (#) 圃場B:<0.010 (7回、7日) (#) 圃場C:<0.010 (7回、7日) (#) 圃場D:<0.010 (7回、7日) (#)
ばれいしょ★ (根茎)	2	水和剤 (90g ai/L)	0.22kg ai/A 散布	7回	7日	圃場A:<0.01 (7回、7日) (#) 圃場B:<0.010 (7回、7日) (#)
キャベツ★ (葉) ※外葉あり	5	50.0%水和剤	224g ai/ha 散布	7回	7日	圃場A:0.14 (7回、7日) (#) 圃場B:0.25 (7回、7日) (#) 圃場C:0.40 (7回、7日) (#) 圃場D:<0.05 (7回、7日) (#) 圃場E:0.69 (7回、7日) (#)
キャベツ★ (葉) ※外葉なし	5	50.0%水和剤	224g ai/ha 散布	7回	7日	圃場A:<0.05 (7回、7日) (#) 圃場B:<0.05 (7回、7日) (#) 圃場C:0.04 (7回、7日) (#) 圃場D:<0.05 (7回、7日) (#) 圃場E:<0.05 (7回、7日) (#)
ブロッコリー★ (花蕾・花茎)	6	50.0%水和剤	224g ai/ha 散布	7回	7日 0, 3, 7, 13, 21日	圃場A:0.20 (7回、7日) (#) 圃場B:0.17 (7回、7日) (#) 圃場C:0.25 (7回、7日) (#) 圃場D:0.52 (7回、7日) (#) 圃場E:<0.05 (7回、7日) (#) 圃場F:0.53 (7回、0日) (#)
結球レタス (茎葉)	2	水和剤 (90g ai/L)	0.18, 0.36kg ai/ha 散布	2回	14, 21, 26日	圃場A:0.06 圃場B:0.08 (2回、14日) (#)
結球レタス (茎葉)	2	水和剤 (90g ai/L)	0.18, 0.36kg ai/ha 散布	2回	14, 21, 28日	圃場A:0.09 圃場B:0.43 (2回、14日) (#)
結球レタス (茎葉)	2	顆粒水和剤 (150g ai/L)	300, 600g ai/ha 散布	2回	17, 27日	圃場A:0.023 圃場B:0.015 (2回、17日) (#)
結球レタス (茎葉)	2	顆粒水和剤 (150g ai/L)	300, 600g ai/ha 散布	4回	20日	圃場A:0.080 圃場B:0.829 (4回、20日) (#)
結球レタス (茎葉)	2	顆粒水和剤 (150g ai/L)	300, 600g ai/ha 散布	2回	19, 28日	圃場A:<0.015 圃場B:<0.015(2回、19日) (#)



農作物	試験圃場	試験条件				最大残留量 (ppm)
		剤型	使用量・使用方法	回数	経過日数	
結球レタス (茎葉)	2	顆粒水和剤 (150g ai/L)	300, 600g ai/ha 散布	4回	21日	圃場A:<0.015 圃場B:<0.015(4回、21日) (#)
結球レタス★ (茎葉) ※外葉あり	6	50.0%水和剤	224g ai/ha 散布	7回	0, 2, 7, 14日	圃場A:4.4 (7回、0日) (#)
				8回	0日	圃場B:1.1 (7回、0日) (#)
				7回	0, 3, 7, 14日 0日	圃場C:1.5 (7回、0日) (#) 圃場D:1.7 (7回、0日) (#) 圃場E:3.6 (7回、0日) (#) 圃場F:6.5 (7回、0日) (#)
結球レタス★ (茎葉) ※外葉なし	6	50.0%水和剤	224g ai/ha 散布	7回	0日	圃場A:0.44 (7回、0日) (#)
				8回		圃場B:0.08 (7回、0日) (#)
				7回		圃場C:0.25 (7回、0日) (#) 圃場D:0.05 (7回、0日) (#) 圃場E:0.20 (7回、0日) (#) 圃場F:0.64 (7回、0日) (#)
リーフレタス★ (茎葉)	9	50.0%水和剤	224g ai/ha 散布	7回	0日	圃場A:3.4 (7回、0日) (#)
				7回		0, 3, 7, 12日
たまねぎ (鱗茎)	1	フロアブル (100g ai/L)	0.1kg ai/ha 散布 (400 L/ha)	5回	21日	圃場A:<0.01 (#)
たまねぎ (鱗茎)	1	フロアブル (100g ai/L)	0.3kg ai/ha 散布 (400 L/ha)	5回	21日	圃場A:0.02 (#)
たまねぎ (鱗茎)	1	フロアブル (100g ai/L)	0.9kg ai/ha 散布 (400 L/ha)	5回	21日	圃場A:0.03 (#)
たまねぎ (鱗茎)	2	水和剤 (90g ai/L)	0.18, 0.36kg ai/ha 散布 (394, 780 L/ha)	7回	7日	圃場A:<0.02 (#) 圃場B:<0.02 (#)
たまねぎ (鱗茎)	2		180, 480g ai/ha 散布	8回	15日	圃場A:<0.02(8回、15日) (#) 圃場B:<0.02(8回、15日) (#)
たまねぎ (鱗茎)	3		150g ai/ha 散布	4回	7, 14, 21, 28日	圃場A:0.012 (4回、14日) 圃場B:0.029 圃場C:<0.010
たまねぎ (鱗茎)	1		300g ai/ha 散布	4回	7, 14, 21, 28日	圃場A:0.017(4回、7日) (#)
たまねぎ (鱗茎)	3		150g ai/ha 散布	4回	11, 16, 23, 33日	圃場A:0.022 圃場B:0.015 圃場C:0.029
たまねぎ (鱗茎)	1		300g ai/ha 散布	4回	11, 16, 23, 33日	圃場A:0.037(4回、11日) (#)
たまねぎ★ (乾燥鱗茎)	8	50.0%水和剤	224g ai/ha 散布	7回	0日	圃場A:0.131 (7回、0日) (#)
					0, 3, 7日	圃場B:0.220 (7回、0日) (#) 圃場C:0.080 (7回、0日) (#)
					0日	圃場D:0.123 (7回、0日) (#) 圃場E:0.215 (7回、0日) (#) 圃場F:0.103 (7回、0日) (#) 圃場G:0.058 (7回、0日) (#) 圃場H:0.280 (7回、0日) (#)
サラダオニオン (鱗茎・葉)	1	フロアブル (100g ai/L)	0.1kg ai/ha 散布 (417 L/ha)	7回	7日	圃場A:<0.01 (#)

農作物	試験圃場	試験条件				最大残留量 (ppm)
		剤型	使用量・使用方法	回数	経過日数	
サラダオニオン (鱗茎・葉)	1	フロアブル (100g ai/L)	0.3kg ai/ha 散布 (417 L/ha)	7回	7日	圃場A:0.01 (#)
サラダオニオン (鱗茎・葉)	1	フロアブル (100g ai/L)	0.9kg ai/ha 散布 (417 L/ha)	7回	7日	圃場A:0.11 (#)
ねぎ (茎葉)	4	水和剤 (90g ai/L)	0.18kg ai/ha 散布	2回	14日	圃場A:<0.05 圃場B:0.16 圃場C:0.06 圃場D:0.09
ねぎ★ (茎葉)	4	50.0%水和剤	224g ai/ha 散布	7回 ----- 8回	0日	圃場A:0.653 (7回、0日) (#) 圃場B:0.776 (7回、0日) (#) 圃場C:0.945 (7回、0日) (#) 圃場D:1.221 (7回、0日) (#)
トマト★ (果実)	5	50.0%水和剤	224g ai/ha 散布	6回	7, 14, 21日 ----- 7日	圃場A:0.17 (6回、7日) (#) 圃場B:0.074 (6回、7日) (#) 圃場C:0.064 (6回、7日) (#) 圃場D:0.16 (6回、7日) (#) 圃場E:0.22 (6回、7日) (#)
トマト★ (果実)	5	水和剤 (90g ai/L)	0.22kg ai/ha 散布	7回	7日	圃場A:<0.050 (7回、7日) (#) 圃場B:0.067 (7回、7日) (#) 圃場C:<0.050 (7回、7日) (#) 圃場D:<0.050 (7回、7日) (#) 圃場E:<0.050 (7回、7日) (#)
トマト★ (果実)	6	水和剤 (90g ai/L)	0.22kg ai/ha 散布	7回	7日	圃場A:0.444 (7回、7日) (#) 圃場B:0.0535 (7回、7日) (#) 圃場C:0.0522 (7回、7日) (#) 圃場D:0.294 (7回、7日) (#) 圃場E:0.0995 (7回、7日) (#) 圃場F:0.433 (7回、7日) (#)
ピーマン★ (果実)	8	50.0%水和剤	224g ai/ha 散布	7回	0日 6日 0日 0, 7日 0日 0, 7日 0日 0, 6日	圃場A:0.126 (7回、0日) (#) 圃場B:0.192 (7回、6日) (#) 圃場C:0.921 (7回、0日) (#) 圃場D:0.088 (7回、0日) (#) 圃場E:0.044 (7回、0日) (#) 圃場F:0.110 (7回、0日) (#) 圃場G:0.134 (7回、0日) (#) 圃場H:0.166 (7回、6日) (#)
とうがらし★ (果実)	4	50.0%水和剤	224g ai/ha 散布	7回	0日	圃場A:1.205 (7回、0日) (#) 圃場B:0.081 (7回、0日) (#) 圃場C:0.763 (7回、0日) (#) 圃場D:0.296 (7回、0日) (#)
きゅうり (果実)	1	水和剤 (90g ai/L)	225g ai/ha 散布	4回	9, 14日	圃場A:<0.01 (4回、9日) (#)
きゅうり (果実)	2	顆粒水和剤 (150g ai/L)	177~193, 236~257 g ai/ha 散布	3回	12, 19日	圃場A:<0.02 (3回、12日) 圃場B:<0.02 (3回、12日) (#)
きゅうり★ (果実)	7	50.0%水和剤	224g ai/ha 散布	7回	0日 ----- 0, 2, 7日 ----- 0日	圃場A:0.18 (7回、0日) (#) 圃場B:0.13 (7回、0日) (#) 圃場C:0.015 (7回、0日) (#) 圃場D:0.018 (7回、0日) (#) 圃場E:0.035 (7回、0日) (#) 圃場F:0.058 (7回、0日) (#) 圃場G:0.18 (7回、0日) (#)