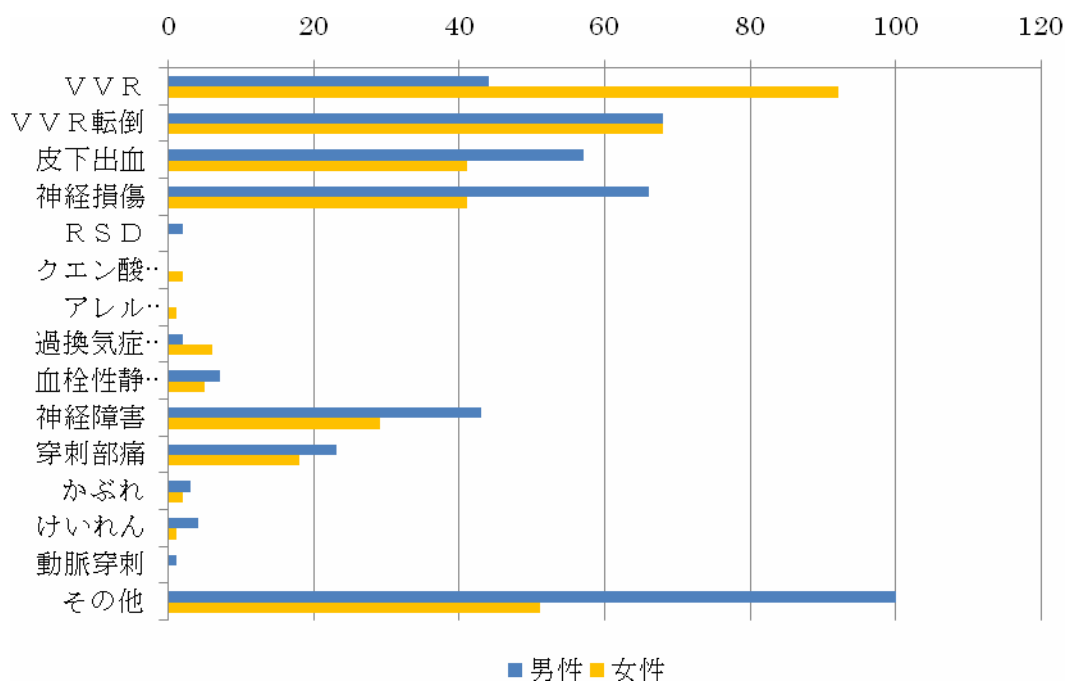


(2) 性別・態様別件数（医療機関に受診した事例）

合計 777 件

重複 67 件



	VVR	VVR転倒	皮下出血	神経損傷	RSD	クエン酸反応	アレルギー反応	過換気症候群	血栓性静脈炎	神経障害	穿刺部痛	かぶれ	けいれん	動脈穿刺	その他	合計
男性	44	68	57	66	2	0	0	2	7	43	23	3	4	1	100	420
女性	92	68	41	41	0	2	1	6	5	29	18	2	1	0	51	357
合計	136	136	98	107	2	2	1	8	12	72	41	5	5	1	151	777
重複	8	1	10	5	0	1	0	5	0	5	4	1	3	0	24	67

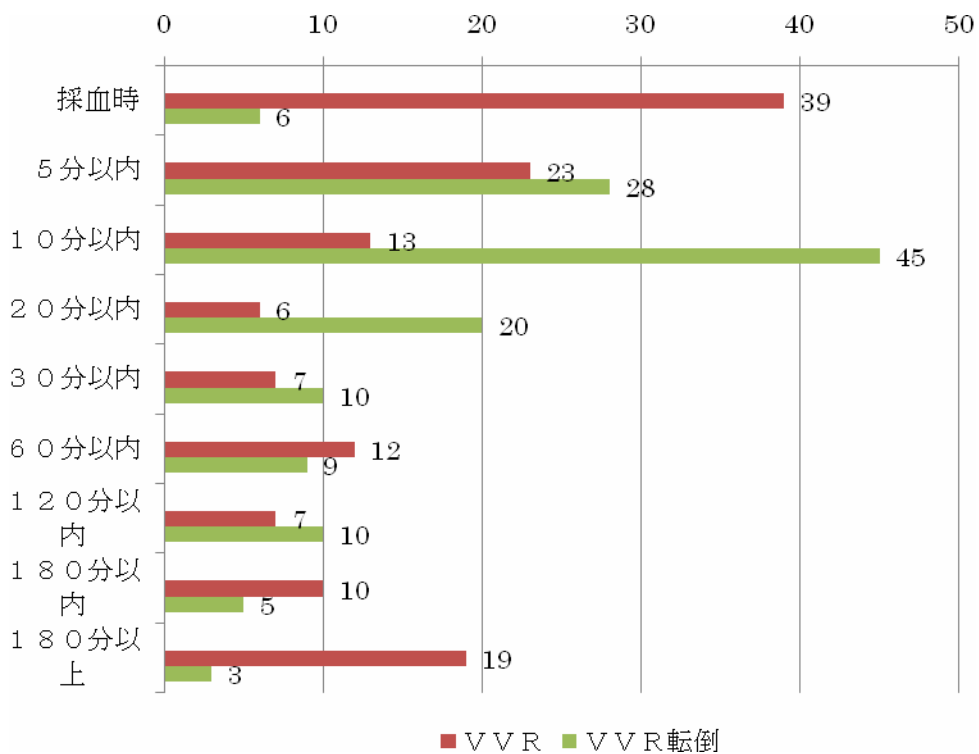
## (3) 採血種別・性別発生件数

	性別	V V R	転 倒	V V R	皮 下 出 血	神 経 損 傷	R S D	反 応	ク エ ン 酸	ー 反 応	ア レ ル ギ	症 候 群	過 換 気	静 脈 炎	血 栓 性	神 経 障 害	穿 刺 部 痛	か ぶ れ	け い れ ん	動 脈 穿 刺	そ の 他	計
不採血	男	1	5	2	19	0	0	0	0	0	0	0	0	0	9	3	0	0	1	7	47	
	女	0	2	4	10	0	0	0	0	0	0	0	0	1	9	6	0	0	0	4	36	
200mL	男	3	2	4	3	0	0	0	0	0	0	0	0	1	1	0	0	0	0	5	19	
	女	13	2	12	7	0	0	0	0	2	1	7	6	0	0	0	0	12	62			
400mL	男	31	50	26	34	1	0	0	0	2	3	27	14	3	3	0	67	261				
	女	54	50	12	14	0	0	0	1	1	10	2	1	1	0	20	166					
PPP	男	5	5	12	4	1	0	0	0	0	0	2	4	0	1	0	6	40				
	女	13	8	10	5	0	0	1	2	2	1	3	1	0	10	56						
PC	男	4	6	13	6	0	0	0	0	0	3	4	2	0	0	15	53					
	女	12	6	3	5	0	2	0	1	0	2	1	0	0	5	37						
合計	男	44	68	57	66	2	0	0	2	7	43	23	3	4	1	100	420					
	女	92	68	41	41	0	2	1	6	5	29	18	2	1	0	51	357					

## (4) 献血回数別件数

回数	V V R	転 倒	V V R	皮 下 出 血	神 経 損 傷	R S D	反 応	ク エ ン 酸	ー 反 応	ア レ ル ギ	症 候 群	過 換 気	脈 炎	血 栓 性 静	神 経 障 害	穿 刺 部 痛	か ぶ れ	け い れ ん	動 脈 穿 刺	そ の 他	計	割 合
0	48	43	12	14	1	1	0	3	3	10	7	2	1	0	26	171	22.0%					
1	19	19	10	14	1	1	0	0	0	8	2	0	1	0	14	89	11.6%					
2	7	14	11	12	0	0	0	1	1	5	6	0	1	0	14	72	9.3%					
3	9	9	7	9	0	0	0	1	1	6	0	1	0	1	10	54	6.9%					
4	7	4	6	5	0	0	0	0	0	5	2	0	0	0	7	36	4.6%					
5	4	5	3	4	0	0	0	0	0	2	1	0	1	0	6	26	3.4%					
6	5	3	2	1	0	0	0	0	0	2	2	1	0	0	6	22	2.8%					
7	0	5	2	4	0	0	1	1	0	2	3	0	0	0	4	22	2.8%					
8	2	4	3	3	0	0	0	0	0	5	0	1	0	0	6	24	3.1%					
9	2	1	3	2	0	0	0	0	0	3	2	0	0	0	5	18	2.3%					
10	3	1	4	2	0	0	0	0	0	3	0	0	0	0	3	16	2.1%					
11~20	12	11	10	16	0	0	0	1	2	10	9	0	0	0	21	92	11.8%					
21~30	6	8	8	7	0	0	0	0	1	8	3	1	0	0	8	50	6.4%					
31~40	3	1	5	8	0	0	0	0	1	1	3	0	0	0	3	25	3.2%					
41~50	2	1	1	3	0	0	0	0	0	1	1	0	0	0	3	12	1.6%					
51~60	0	3	3	2	0	0	0	1	0	1	0	0	0	0	5	15	1.9%					
61~70	1	0	2	0	0	0	0	0	1	0	0	0	1	0	3	8	1.0%					
71~80	0	1	2	0	0	0	0	0	0	0	0	0	0	0	3	3	0.4%					
81~90	2	1	3	0	0	0	0	0	0	0	0	0	0	0	6	6	0.8%					
91~100	0	1	0	1	0	0	0	0	0	0	0	0	0	0	3	5	0.6%					
101~200	4	1	1	0	0	0	0	0	0	0	1	0	0	0	4	11	1.4%					
201以上	0	0	0	0	0	0	0	0	0	0	0	0	0	0	0	0	0	0	0	0	0.0%	
合計	136	136	98	107	2	2	1	8	12	72	41	5	5	1	151	777	100.0%					

(5) 採血後（抜針後）からの時間別VVR、VVR転倒発生状況



	採血時	5分以内	10分以内	20分以内	30分以内	60分以内	120分以内	180分以内	180分以上	合計
VVR	39	23	13	6	7	12	7	10	19	136
VVR転倒	6	28	45	20	10	9	10	5	3	136
合計	45	51	58	26	17	21	17	15	22	272

(6) 給付件数・給付額

- ① 医療費の給付件数 541 件
- ② 医療費（平均） 7,063,225 円（13,056 円）
- ③ 医療手当給付件数 541 件
- ④ 医療手当（平均） 9,051,360 円（16,731 円）

※ 医療費については、母子家庭医療費受給者による医療費免除3件、医療手当については、請求辞退3件を除く。

(7) 入・通院件数

	VVR	VVR 転倒	皮下出 血	神経損 傷	過換気 症候群	穿刺部 痛	神経障 害	クエン酸 反応	血栓性 静脈炎	アレル ギー	RSD	けいれ ん	かぶれ	その他	合計	
通 院	1日	79	39	27	1	17	27	0	6	0	1	0	1	42	313	
	2日	6	1	8	0	5	6	1	0	0	0	0	1	22	60	
	3日	2	5	16	0	2	3	0	1	0	0	0	0	14	48	
	4日	1	3	2	8	0	1	2	0	2	1	0	0	5	25	
	5日	0	2	3	4	0	1	3	0	0	0	0	0	4	18	
	6日	1	2	0	2	0	1	2	0	0	0	0	0	1	9	
	7日	1	1	1	2	0	0	2	0	0	0	0	0	2	8	
	8日～14日	1	6	3	9	0	1	7	0	0	0	0	0	0	3	30
	15日～30日	0	3	1	4	0	1	2	0	0	0	0	0	0	3	14
	31日以上	0	0	2	6	0	0	4	0	0	0	0	0	0	2	14
	合 計	91	104	57	86	1	29	58	1	9	1	1	0	2	98	538
	入 院	1日	0	0	0	0	0	0	0	0	0	0	0	0	0	0
		2日	2	3	0	0	0	0	1	0	0	0	0	1	0	7
		3日	0	0	0	0	0	0	0	0	0	0	0	0	0	0
4日		0	0	0	0	0	0	0	0	0	0	0	0	0	0	
5日		0	0	0	0	0	0	0	0	0	0	0	0	0	0	
6日		0	0	0	0	0	0	0	0	0	0	0	0	0	0	
7日		0	0	0	0	0	0	0	0	0	0	0	0	0	0	
8日～14日		0	0	0	0	0	0	0	0	0	0	0	0	0	0	
15日～30日		1	1	0	0	0	1	0	0	0	0	0	0	0	3	
31日以上		0	1	0	0	0	0	0	0	0	0	0	0	0	1	
合 計		3	5	0	0	0	1	0	1	0	0	0	0	1	0	11
入・通院合計		94	109	57	86	1	30	58	2	9	1	1	0	3	98	549
※重 複		1	3					1								5
実績件数		93	106	57	86	1	30	57	2	9	1	1	0	3	98	544

## 献血者健康被害救済制度の概要

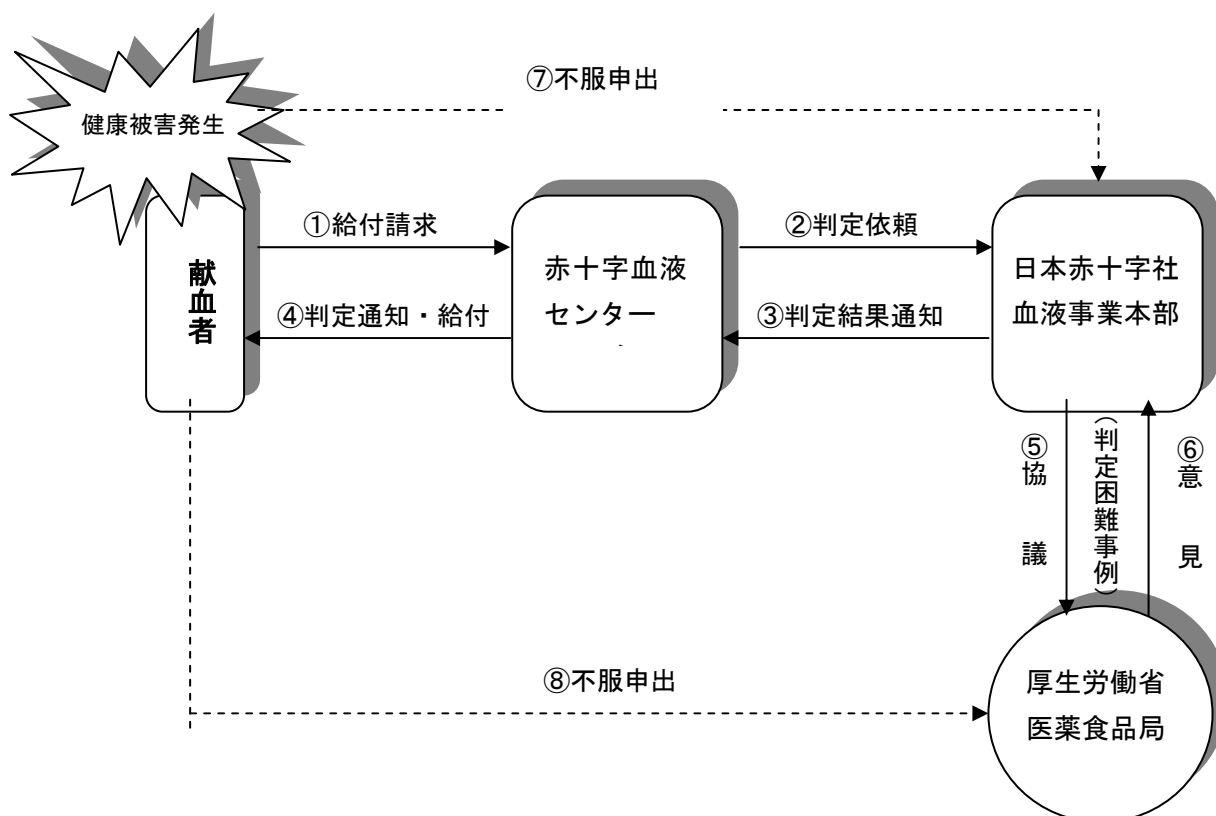
### I 献血健康被害救済制度

献血者健康被害救済制度は、献血によって皮下出血や神経損傷などの健康被害が生じ、医療機関を受診した献血者に対して、国の定めた「献血者等の健康被害の補償に関するガイドライン」（平成 18 年 9 月 20 日付け薬食発第 0920001 号厚生労働省医薬食品局長通知別添）に準拠し、日本赤十字社が健康被害を生じた献血者等に給付を行うものであり、給付項目は、医療費、医療手当、障害給付、死亡給付、葬祭料で給付内容は以下のとおりである。

- ① 医療費は公的医療保険等により給付を受けることができる場合には原則、自己負担分を給付
- ② 医療手当は入通院の日額が 4,480 円、1 ヶ月の上限を 3 万 5,800 円とし、入通院の 1 日目から給付（医療費以外の費用を補填するもの）
- ③ 障害が残った場合に対象となる障害給付については 1 - 14 級の障害等級に応じて 44 万円から 1179 万 2 千円を給付
- ④ 死亡給付は 880 万円、葬祭料は 19 万 9 千円を給付

このように国の関与の下に公平性、透明性及び迅速性に配慮した新たな救済制度が導入され、献血者がより安心して献血に参加できる環境が整備された。

### II 献血者健康被害救済制度の仕組み



## 新たな核酸増幅検査（NAT）システムの導入

HBV、HCV、HIV の 3 ウイルス同時検出の NAT システムとしてロシュ社の Cobas s401（機器）/TaqScreen MPX（試薬）を導入することとした。本システムは、核酸抽出から増幅、検出まで 1 台で行う全自動タイプであり、試薬性能も現行試薬に比べ感度が約 3 倍向上しており、HIV-1 グループ O 及び HIV-2 の検出も可能であることからさらなる安全性の向上が期待できる。

北海道千歳 NAT 施設（血漿分画センター）では本年 6 月中に稼働を開始し、8 月には京都福知山 NAT 施設（血液管理センター）、9 月には東京 NAT 施設（中央血液研究所）で順次稼働開始する予定である。12 月には、現在東京 NAT 施設で行っている九州・沖縄地域の NAT を新設する九州 NAT 施設（九州血液センター）で行う予定である。

ウイルスの種類	平均検出感度	
HBV	3.2 IU/ mL	95%CI: 2.2～5.3
HCV	12.4 IU/mL	95%CI:6.6～71.7
HIV-1 Group M	41.8 IU/mL	95%CI:31.8～63.8
HIV-1 Group O	93.7 copies/mL	95%CI: 59.4～ 262.9
HIV-2	2.0 copies/ mL	95%CI: 1.5～3.1

ロシュ社資料