

平成19年食中毒発生状況(平成19年1月1日～6月30日)
(速報値:平成19年7月31日受領分まで)

	頁
・ 年次別にみた食中毒発生状況	1
・ 都道府県別食中毒発生状況	2
・ 患者規模別食中毒発生状況	6
・ 患者数500人以上の事例	7
・ 死者の出た食中毒事例	7
・ 月別発生状況	8
・ 原因施設別発生状況	12
・ 原因食品別発生状況	13
・ 病因物質別発生状況	14

年次別食中毒発生状況

年次	事件数	患者数	死者数	1事件当たり の患者数	罹患率 (人口10万対)	死亡率 (人口10万対)
3	782	39,745	6	50.8	32.0	0.0
4	557	29,790	6	53.5	23.9	0.0
5	550	25,702	10	46.7	20.6	0.0
6	830	35,735	2	43.1	28.6	0.0
7	699	26,325	5	37.7	21.2	0.0
8	1,217	46,327	15	38.1	36.8	0.0
9	1,960	39,989	8	20.4	31.7	0.0
	* 836 (42.7%)	836 (2.1%)	6			
10	3,010	46,179	9	15.3	36.5	0.0
	* 1,612 (53.6%)	1,612 (3.5%)	1			
11	2,697	35,214	7	13.1	27.8	0.0
	* 1,416 (52.5%)	1,416 (4.0%)	3			
12	2,247	43,307	4	19.3	34.2	0.0
	* 1,007 (44.8%)	1,007 (2.3%)	0			
13	1,928	25,862	4	13.4	20.3	0.0
	* 882 (45.7%)	882 (3.4%)	1			
14	1,847	27,411	18	14.8	21.5	0.0
	* 859 (46.5%)	859 (3.1%)	4			
15	1,585	29,355	6	18.5	23.0	0.0
	* 627 (39.6%)	627 (2.1%)	2			
16	1,666	28,175	5	16.9	22.1	0.0
	* 678 (40.7%)	678 (2.4%)	2			
17	1,545	27,019	7	17.5	21.1	0.0
	* 587 (38.0%)	587 (2.2%)	2			
18	1,491	39,026	6	26.2	30.5	0.0
	* 359 (24.1%)	359 (0.9%)	5			
19**	396	11,355	1	28.7	8.9	0.0
	* 101 (25.5%)	101 (0.9%)	0			

* 平成9～19年の1人の事例で、()内は1人の事例の全体数に対する割合

**平成19年は速報値(H19.1.1～6.30)

都道府県別食中毒発生状況

(全体)

	平成17年			平成18年			平成19年		
	事件	患者	死者	事件	患者	死者	事件	患者	死者
全国	1,545	27,019	7	1,491	39,026	6	396	11,355	1
北海道	27	320	-	61	1,482	1	18	992	-
青森県	17	128	1	16	153	-	-	-	-
岩手県	10	213	1	14	324	-	10	118	-
宮城県	35	613	-	17	352	-	3	27	-
秋田県	16	487	-	8	1,299	-	7	143	-
山形県	23	341	-	21	132	-	4	54	-
福島県	16	544	-	12	308	-	14	1,457	-
茨城県	24	507	-	20	462	-	4	68	-
栃木県	15	443	-	24	779	-	7	192	-
群馬県	12	266	-	17	740	-	3	51	-
埼玉県	21	534	-	21	1,124	-	9	173	-
千葉県	17	798	-	22	1,090	-	7	296	-
東京都	99	2,518	-	115	2,639	-	29	1,054	-
神奈川県	66	1,593	-	45	1,347	-	10	203	-
新潟県	30	469	-	44	871	-	2	55	-
富山県	13	310	-	13	506	-	4	48	-
石川県	9	81	-	14	679	-	2	14	-
福井県	11	73	-	12	58	-	2	11	-
山梨県	6	116	-	13	952	-	2	126	-
長野県	18	676	-	23	1,472	-	5	442	-
岐阜県	17	390	-	16	593	-	3	69	-
静岡県	27	1,307	-	26	599	-	4	93	-
愛知県	41	973	3	49	1,552	-	15	1,056	-
三重県	9	529	-	10	429	-	1	5	-
滋賀県	14	1,574	-	9	275	-	4	90	-
京都府	25	564	-	26	804	-	10	234	-
大阪府	95	2,929	-	141	4,084	2	25	440	-
兵庫県	35	821	-	59	2,189	-	22	771	-
奈良県	10	182	-	15	2,826	-	8	176	-
和歌山県	7	347	-	27	1,102	-	1	20	-
鳥取県	7	29	-	13	204	-	5	1,048	-
島根県	9	192	-	24	910	-	1	21	-
岡山県	12	250	-	16	993	-	4	54	-
広島県	542	1,209	-	294	773	-	100	395	-
山口県	22	652	-	27	437	-	5	43	-
徳島県	4	155	-	9	102	-	3	289	-
香川県	10	411	-	10	313	-	2	366	-
愛媛県	27	451	-	20	727	-	2	34	-
高知県	6	179	-	8	282	1	3	93	-
福岡県	37	526	-	42	653	-	12	134	-
佐賀県	5	21	-	4	145	-	-	-	-
長崎県	28	474	1	16	412	-	6	45	1
熊本県	16	366	-	14	581	-	1	51	-
大分県	14	719	-	17	406	-	7	124	-
宮崎県	9	123	-	17	331	2	5	106	-
鹿児島県	15	453	1	19	275	-	5	74	-
沖縄県	17	163	-	31	260	-	-	-	-

*平成19年は速報値(H19.1.1~6.30)

都道府県別食中毒発生状況

(1人の事例)

	平成17年			平成18年			平成19年		
	事件	患者	死者	事件	患者	死者	事件	患者	死者
全国	587	587	2	359	359	5	101	101	-
北海道	4	4	-	7	7	1	-	-	-
青森県	3	3	-	2	2	-	-	-	-
岩手県	-	-	-	-	-	-	2	2	-
宮城県	2	2	-	1	1	-	1	1	-
秋田県	-	-	-	1	1	-	1	1	-
山形県	4	4	-	-	-	-	2	2	-
福島県	3	3	-	1	1	-	-	-	-
茨城県	1	1	-	1	1	-	-	-	-
栃木県	1	1	-	2	2	-	-	-	-
群馬県	-	-	-	1	1	-	-	-	-
埼玉県	1	1	-	-	-	-	-	-	-
千葉県	1	1	-	1	1	-	1	1	-
東京都	9	9	-	5	5	-	-	-	-
神奈川県	3	3	-	3	3	-	1	1	-
新潟県	4	4	-	3	3	-	-	-	-
富山県	-	-	-	-	-	-	-	-	-
石川県	2	2	-	-	-	-	-	-	-
福井県	2	2	-	1	1	-	-	-	-
山梨県	-	-	-	1	1	-	-	-	-
長野県	1	1	-	2	2	-	-	-	-
岐阜県	-	-	-	-	-	-	-	-	-
静岡県	-	-	-	-	-	-	-	-	-
愛知県	3	3	1	3	3	-	-	-	-
三重県	-	-	-	-	-	-	-	-	-
滋賀県	-	-	-	-	-	-	-	-	-
京都府	1	1	-	2	2	-	-	-	-
大阪府	7	7	-	16	16	1	2	2	-
兵庫県	3	3	-	1	1	-	1	1	-
奈良県	1	1	-	-	-	-	-	-	-
和歌山県	-	-	-	1	1	-	-	-	-
鳥取県	2	2	-	2	2	-	-	-	-
島根県	1	1	-	2	2	-	-	-	-
岡山県	1	1	-	-	-	-	-	-	-
広島県	505	505	-	268	268	-	83	83	-
山口県	3	3	-	4	4	-	2	2	-
徳島県	-	-	-	-	-	-	-	-	-
香川県	1	1	-	-	-	-	-	-	-
愛媛県	1	1	-	6	6	-	1	1	-
高知県	1	1	-	1	1	1	-	-	-
福岡県	3	3	-	9	9	-	1	1	-
佐賀県	1	1	-	1	1	-	-	-	-
長崎県	8	8	1	3	3	-	2	2	-
熊本県	1	1	-	-	-	-	-	-	-
大分県	-	-	-	-	-	-	1	1	-
宮崎県	1	1	-	3	3	2	-	-	-
鹿児島県	-	-	-	-	-	-	-	-	-
沖縄県	2	2	-	5	5	-	-	-	-

*平成19年は速報値(H19.1.1~6.30)

都道府県別食中毒発生状況(保健所設置市再掲)

(全体)

	平成17年			平成18年			平成19年		
	事件	患者	死者	事件	患者	死者	事件	患者	死者
(再掲)									
札幌市	9	202	-	12	316	-	6	256	-
仙台市	13	261	-	9	112	-	2	26	-
さいたま市	4	44	-	7	129	-	-	-	-
千葉市	5	468	-	5	220	-	-	-	-
東京都区部	85	2,329	-	88	1,903	-	19	314	-
横浜市	33	526	-	18	475	-	9	177	-
川崎市	6	152	-	4	51	-	1	26	-
新潟市	3	47	-	10	243	-	2	55	-
静岡市	9	244	-	1	3	-	-	-	-
浜松市	4	687	-	5	83	-	2	30	-
名古屋市	14	458	-	23	794	-	6	226	-
京都市	15	265	-	16	668	-	9	232	-
大阪市	44	1,735	-	48	714	-	5	73	-
堺市	10	184	-	8	172	-	6	166	-
神戸市	10	84	-	22	717	-	9	349	-
広島市	486	657	-	261	456	-	82	140	-
北九州市	6	188	-	10	92	-	-	-	-
福岡市	18	260	-	17	233	-	8	105	-
旭川市	-	-	-	7	248	-	2	50	-
函館市	2	6	-	1	6	-	-	-	-
青森市	-	-	-	1	13	-	-	-	-
秋田市	6	177	-	2	782	-	2	33	-
郡山市	4	215	-	-	-	-	1	49	-
いわき市	3	196	-	1	1	-	3	191	-
宇都宮市	4	156	-	1	48	-	3	73	-
川越市	1	2	-	-	-	-	1	73	-
船橋市	2	86	-	3	42	-	-	-	-
横須賀市	1	7	-	1	3	-	-	-	-
相模原市	4	315	-	1	4	-	-	-	-
富山市	6	94	-	3	112	-	3	31	-
金沢市	-	-	-	8	123	-	2	14	-
長野市	4	60	-	4	51	-	1	6	-
岐阜市	3	42	-	7	77	-	3	69	-
豊田市	1	136	-	3	170	-	-	-	-
豊橋市	7	43	2	6	30	-	-	-	-
岡崎市	3	16	-	-	-	-	1	35	-
東大阪市	5	32	-	6	65	1	1	40	-
高槻市	5	36	-	5	41	-	-	-	-
姫路市	3	90	-	6	244	-	2	44	-
奈良市	6	66	-	1	18	-	4	49	-
和歌山市	3	166	-	14	740	-	1	20	-
岡山市	-	-	-	5	177	-	3	47	-
倉敷市	3	73	-	7	785	-	1	7	-
福山市	4	11	-	4	12	-	1	2	-
下関市	4	71	-	7	63	-	-	-	-
高松市	4	266	-	6	140	-	2	366	-
松山市	10	231	-	11	165	-	2	34	-
高知市	4	44	-	6	249	1	2	20	-
長崎市	11	113	-	5	249	-	4	42	1
熊本市	5	46	-	5	277	-	1	51	-
大分市	3	25	-	6	116	-	5	98	-
宮崎市	1	3	-	5	197	-	2	58	-
鹿児島市	2	117	-	4	54	-	1	5	-
小樽市	-	-	-	3	28	-	-	-	-
藤沢市	-	-	-	3	132	-	-	-	-
尼崎市	2	43	-	7	156	-	-	-	-
西宮市	4	214	-	-	-	-	1	19	-
呉市	4	104	-	1	2	-	1	8	-
大牟田市	-	-	-	1	22	-	1	12	-
佐世保市	2	141	-	3	29	-	-	-	-
八王子市	-	-	-	-	-	-	-	-	-
(参考)									
国外	9	158	-	11	191	-	1	23	-
国外不明	9	16	-	5	5	-	2	2	-

*平成19年は速報値(H19.1.1~6.30)

都道府県別食中毒発生状況(保健所設置市再掲)

(1人の事例)

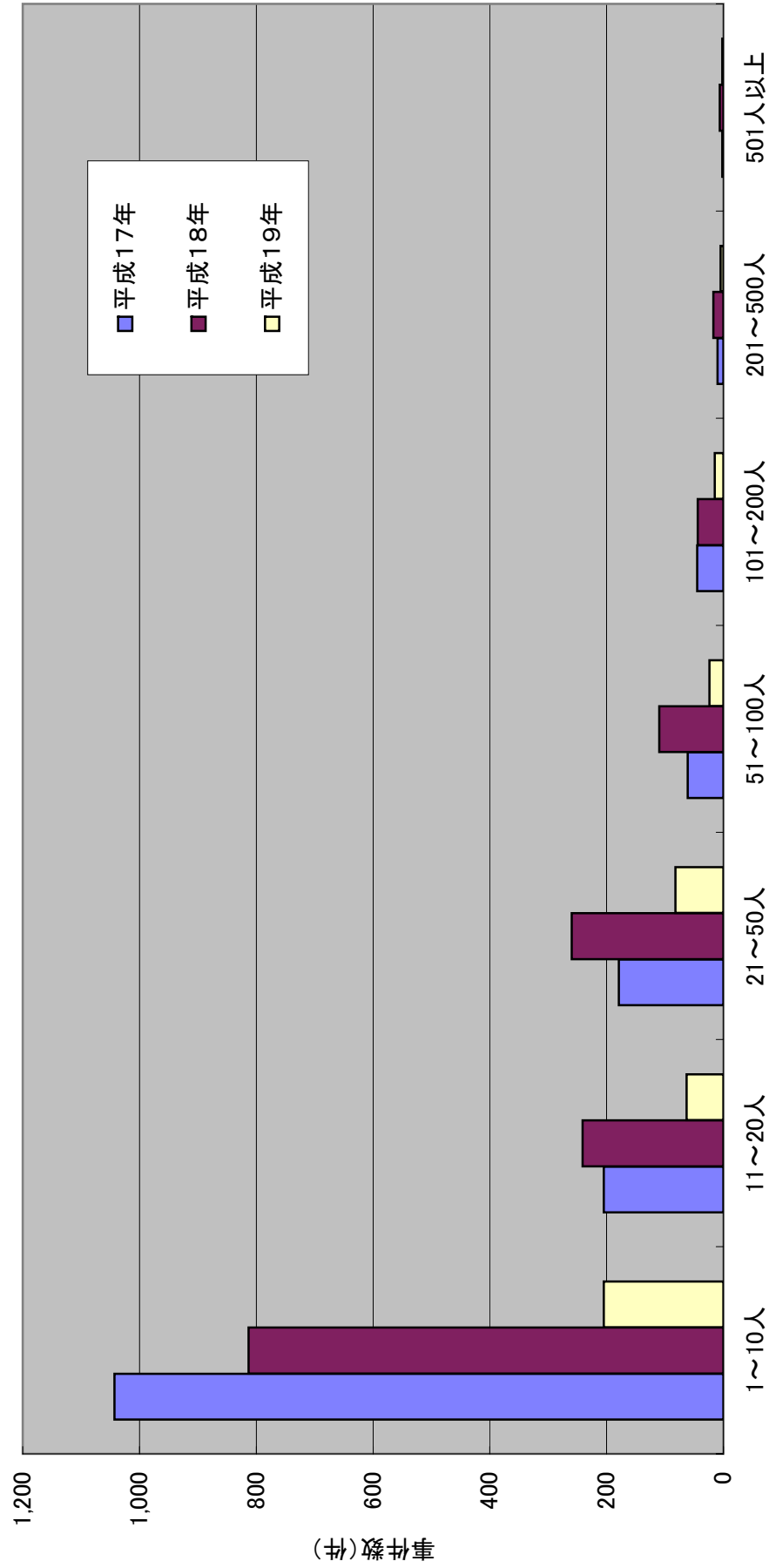
	平成17年			平成18年			平成19年		
	事件	患者	死者	事件	患者	死者	事件	患者	死者
(再掲)									
札幌市	-	-	-	-	-	-	-	-	-
仙台市	1	1	-	-	-	-	-	-	-
さいたま市	-	-	-	-	-	-	-	-	-
千葉市	1	1	-	-	-	-	-	-	-
東京都区部	6	6	-	2	2	-	-	-	-
横浜市	2	2	-	3	3	-	1	1	-
川崎市	1	1	-	-	-	-	-	-	-
新潟市	-	-	-	-	-	-	-	-	-
静岡市	-	-	-	-	-	-	-	-	-
浜松市	-	-	-	-	-	-	-	-	-
名古屋市	-	-	-	-	-	-	-	-	-
京都市	-	-	-	-	-	-	-	-	-
大阪市	2	2	-	5	5	-	1	1	-
堺市	-	-	-	-	-	-	-	-	-
神戸市	2	2	-	-	-	-	1	1	-
広島市	469	469	-	249	249	-	74	74	-
北九州市	-	-	-	2	2	-	-	-	-
福岡市	1	1	-	4	4	-	1	1	-
旭川市	-	-	-	1	1	-	-	-	-
函館市	-	-	-	-	-	-	-	-	-
青森市	-	-	-	-	-	-	-	-	-
秋田市	-	-	-	1	1	-	-	-	-
郡山市	-	-	-	-	-	-	-	-	-
いわき市	1	1	-	1	1	-	-	-	-
宇都宮市	-	-	-	-	-	-	-	-	-
川越市	-	-	-	-	-	-	-	-	-
船橋市	-	-	-	1	1	-	-	-	-
横須賀市	-	-	-	-	-	-	-	-	-
相模原市	-	-	-	-	-	-	-	-	-
富山市	-	-	-	-	-	-	-	-	-
金沢市	-	-	-	-	-	-	-	-	-
長野市	-	-	-	-	-	-	-	-	-
岐阜市	-	-	-	-	-	-	-	-	-
豊田市	-	-	-	-	-	-	-	-	-
豊橋市	-	-	-	-	-	-	-	-	-
岡崎市	2	2	-	-	-	-	-	-	-
東大阪市	1	1	-	2	2	1	-	-	-
高槻市	-	-	-	-	-	-	-	-	-
姫路市	1	1	-	-	-	-	-	-	-
奈良市	-	-	-	-	-	-	-	-	-
和歌山市	1	1	-	-	-	-	-	-	-
岡山市	-	-	-	-	-	-	-	-	-
倉敷市	-	-	-	-	-	-	-	-	-
福山市	1	1	-	2	2	-	-	-	-
下関市	2	2	-	1	1	-	-	-	-
高松市	1	1	-	-	-	-	-	-	-
松山市	-	-	-	4	4	-	1	1	-
高知市	-	-	-	1	1	1	-	-	-
長崎市	1	1	-	1	1	-	1	1	-
熊本市	4	4	-	-	-	-	-	-	-
大分市	-	-	-	-	-	-	-	-	-
宮崎市	-	-	-	-	-	-	-	-	-
鹿児島市	-	-	-	-	-	-	-	-	-
小樽市	-	-	-	-	-	-	-	-	-
藤沢市	-	-	-	-	-	-	-	-	-
尼崎市	1	1	-	-	-	-	-	-	-
西宮市	-	-	-	-	-	-	-	-	-
呉市	-	-	-	-	-	-	-	-	-
大牟田市	-	-	-	-	-	-	-	-	-
佐世保市	-	-	-	1	1	-	-	-	-
八王子市	-	-	-	-	-	-	-	-	-
(参考)									
国外	4	4	-	5	5	-	-	-	-
国外不明	8	8	-	5	5	-	-	-	-

*平成19年は速報値(H19.1.1~6.30)

患者規模別発生状況

規模別	1～10人	11～20人	21～50人	51～100人	101～200人	201～500人	501人以上	総数
平成17年	1,043	205	179	61	45	10	2	1,545
平成18年	813	241	260	110	44	17	6	1,491
平成19年	205	63	82	24	15	5	2	396

患者規模別発生状況



*平成19年は速報値(H19.1.1～6.30)

患者数500人以上の事例（平成19年（速報値（H19.1.1～6.30）））

	原因施設 都道府県	発病年月日	原因施設 種別	原因食品名	原因食品種別	病因物質種別	患者総数	死者総数	摂食者総 数
1	鳥取県	2007/1/26	学校-給食 施設-共同 調理場	カブカブ和食(推 定)(野菜とスルメ の 和之物)	野菜及びその加工 品-その他	ウイルス-ノロウイルス	864	0	5421
2	福島県	2007/3/7	仕出屋	弁当	その他-食事特定	細菌-ウエルシユ菌	558	0	893

*平成19年は速報値(H19.1.1～6.30)

死者の出た食中毒事例（平成19年（速報値（H19.1.1～6.30）））

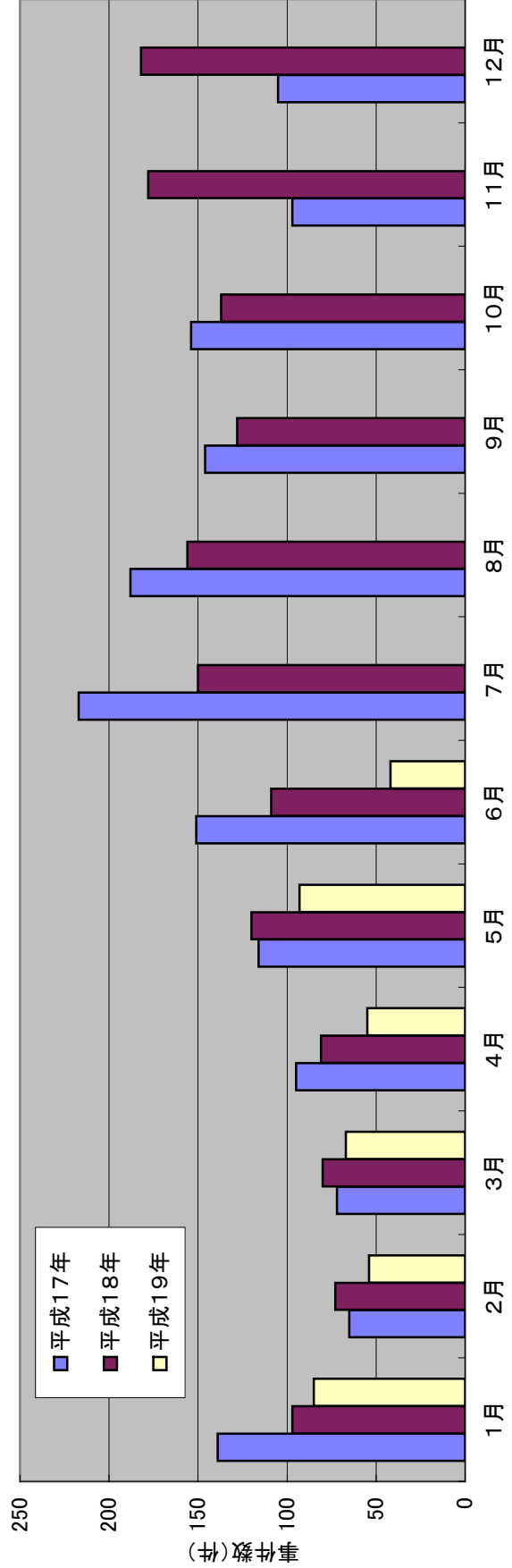
	原因施設 都道府県	発病年月日	原因施設 種別	原因食品名	原因食品種別	病因物質種別	患者総数	死者総数	摂食者総 数	性別、年齢
1	長崎市	2007/1/5	家庭	ふぐ	魚介類-ふぐ	自然毒-動物性自然毒	1	1	1	男、60～69歳

*平成19年は速報値(H19.1.1～6.30)

月別発生状況(事件数)

	総数														
	1月			2月			3月			4月					
	事件	患者	死者	事件	患者	死者	事件	患者	死者	事件	患者	死者			
平成17年	1,545	27,019	7	139	3,192	-	65	700	-	72	1,465	-	95	1,297	1
平成18年	1,491	39,026	6	97	2,432	-	73	1,573	-	80	2,152	1	81	2,210	1
平成19年	396	11,355	1	85	4,308	1	54	1,456	-	67	2,575	-	55	771	-
	5月			6月			7月			8月			9月		
	事件	患者	死者	事件	患者	死者	事件	患者	死者	事件	患者	死者	事件	患者	死者
	119	1,445	-	125	1,883	-	180	2,795	1	275	3,371	-	220	2,722	2
	120	1,284	-	109	2,285	-	150	2,740	-	156	1,761	2	128	1,547	2
	93	1,560	-	42	685	-	-	-	-	-	-	-	-	-	-
	10月			11月			12月								
	事件	患者	死者	事件	患者	死者	事件	患者	死者	事件	患者	死者			
	148	1,042	-	94	1,225	1	157	5,345	-	-	-	-			
	137	2,729	-	178	6,550	-	182	11,763	-	-	-	-			
	-	-	-	-	-	-	-	-	-	-	-	-			

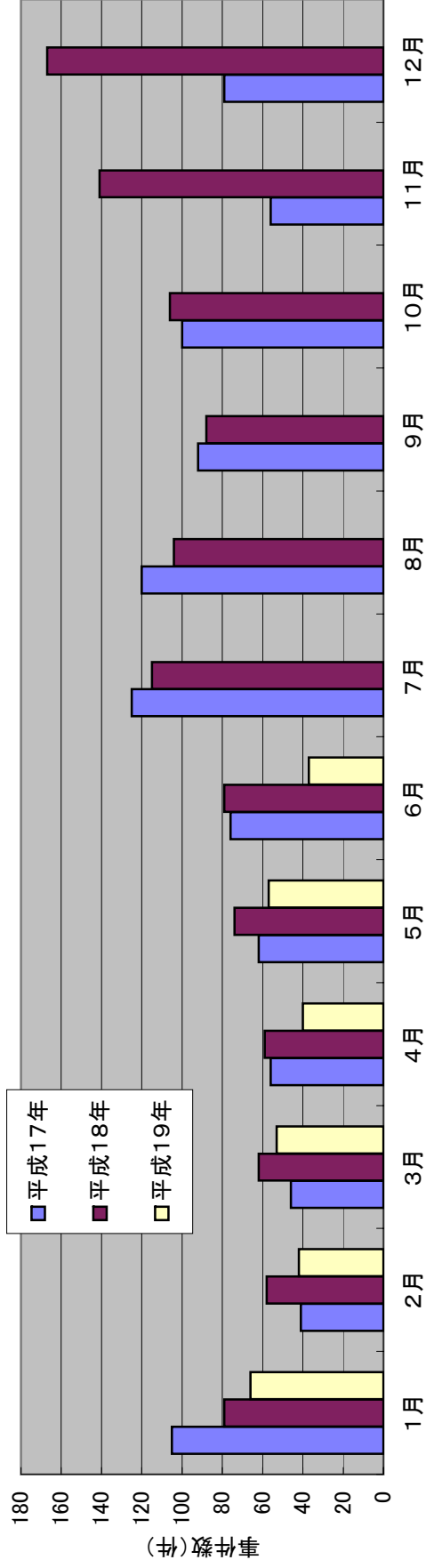
月別発生状況(事件数:全体の事例)



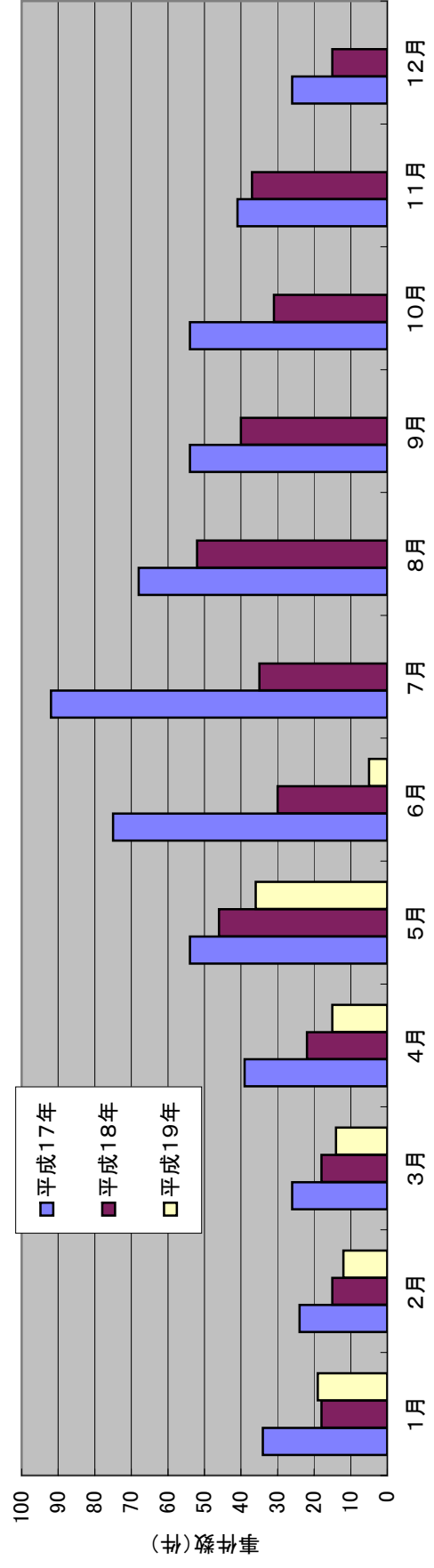
*平成19年は速報値(H19.1.1~6.30)

月別発生状況(事件数)

月別発生状況(事件数:2人以上の事例)



月別発生状況(事件数:1人の事例)

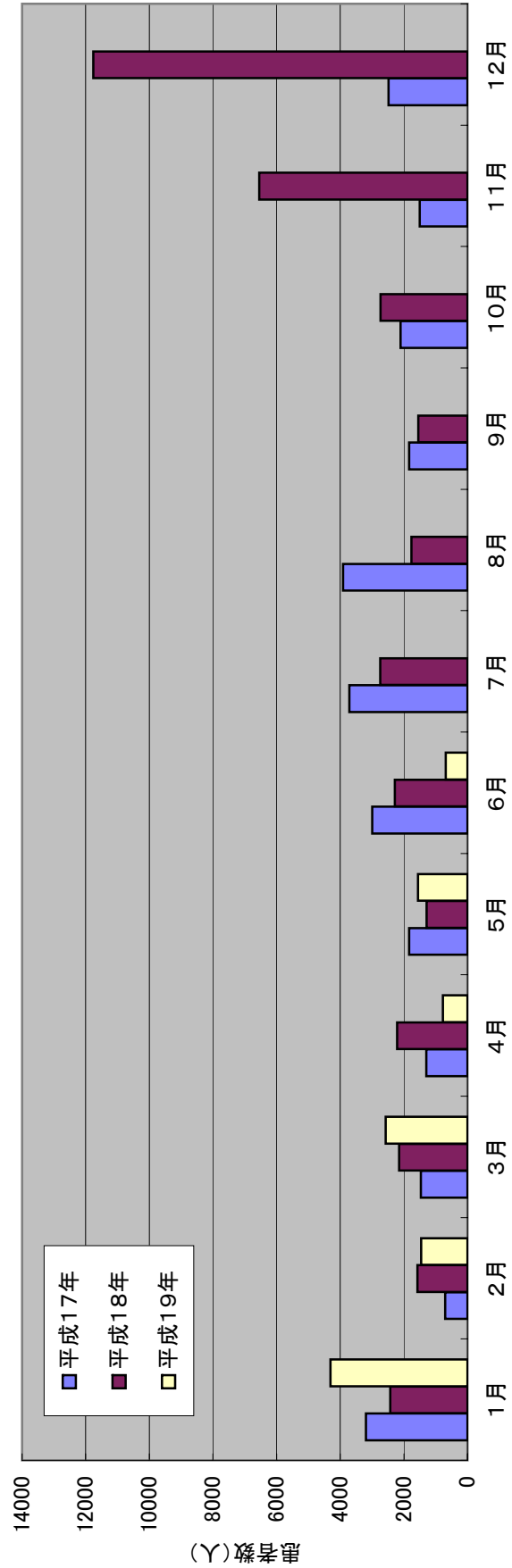


*平成19年は速報値(H19.1.1~6.30)

月別発生状況(患者数)

	総数			1月			2月			3月			4月		
	事件	患者	死者	事件	患者	死者	事件	患者	死者	事件	患者	死者	事件	患者	死者
平成17年	1,545	27,019	7	139	3,192	-	65	700	-	72	1,465	-	95	1,297	1
平成18年	1,491	39,026	6	97	2,432	-	73	1,573	-	80	2,152	1	81	2,210	1
平成19年	396	11,355	1	85	4,308	1	54	1,456	-	67	2,575	-	55	771	-
	5月			6月			7月			8月			9月		
	事件	患者	死者	事件	患者	死者	事件	患者	死者	事件	患者	死者	事件	患者	死者
	119	1,445	-	125	1,883	-	180	2,795	1	275	3,371	-	220	2,722	2
	120	1,284	-	109	2,285	-	150	2,740	-	156	1,761	2	128	1,547	2
	93	1,560	-	42	685	-	-	-	-	-	-	-	-	-	-
	10月			11月			12月								
	事件	患者	死者	事件	患者	死者	事件	患者	死者	事件	患者	死者			
	148	1,042	-	94	1,225	1	157	5,345	-	-	-	-			
	137	2,729	-	178	6,550	-	182	11,763	-	-	-	-			
	-	-	-	-	-	-	-	-	-	-	-	-			

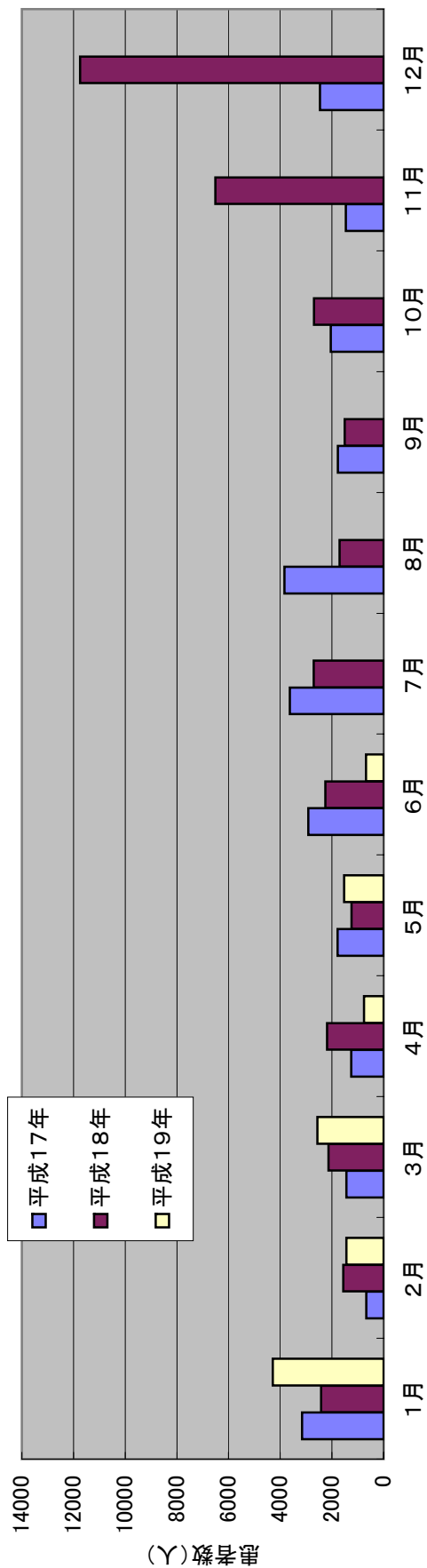
月別発生状況(患者数:全体の事例)



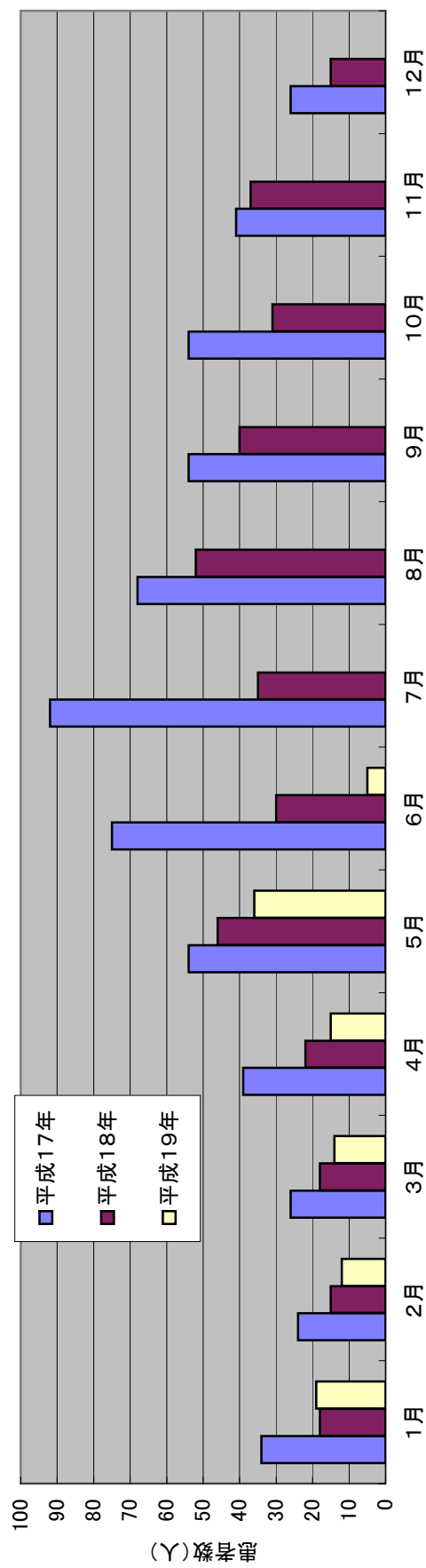
*平成19年は速報値(H19.1.1~6.30)

月別発生状況(患者数)

月別発生状況(患者数:2人以上の事例)



月別発生状況(患者数:1人の事例)



*平成19年は速報値(H19.1.1~6.30)

原因施設別発生状況（平成19年（速報値（H19.1.1～6.30））

（うち1人の事例）

（うち2人以上の事例）

		事件数	(%)	患者数	(%)	死者数	(%)	事件数	(%)	患者数	(%)	死者数	(%)
総数	原因施設判明	396	100.0	11,355	100.0	1	100.0	295	100.0	11,254	100.0	0	-
	原因施設不明	98	24.7	198	1.7	0	0.0	16	5.4	116	1.0	-	-
	合計	396	100.0	11,355	100.0	1	100.0	295	100.0	11,254	100.0	0	-
家庭	事業場	26	1.7	90	0.2	1	16.7	12	1.1	76	0.2	-	-
	給食施設	13	0.9	392	1.0	-	-	13	1.1	392	1.0	-	-
	事業所等	5	0.3	93	0.2	-	-	5	0.4	93	0.2	-	-
	保育所	1	0.1	23	0.1	-	-	1	0.1	23	0.1	-	-
	老人ホーム	5	0.3	240	0.6	-	-	5	0.4	240	0.6	-	-
	寄宿舍	-	-	-	-	-	-	-	-	-	-	-	-
	その他	2	0.1	36	0.1	-	-	2	0.2	36	0.1	-	-
	その他	6	0.4	1,465	3.8	-	-	6	0.5	1,465	3.8	-	-
	幼稚園	-	-	-	-	-	-	-	-	-	-	-	-
	小学校	1	0.1	27	0.1	-	-	1	0.1	27	0.1	-	-
	中学校	-	-	-	-	-	-	-	-	-	-	-	-
その他	-	-	-	-	-	-	-	-	-	-	-	-	
学校	給食施設	1	0.1	864	2.2	-	-	1	0.1	864	2.2	-	-
	単独調理場	1	0.1	467	1.2	-	-	1	0.1	467	1.2	-	-
	共同調理場	1	0.1	40	0.1	-	-	1	0.1	40	0.1	-	-
	その他	2	0.1	67	0.2	-	-	2	0.2	67	0.2	-	-
病院	給食施設	3	0.2	90	0.2	-	-	3	0.3	90	0.2	-	-
	寄宿舍	3	0.2	90	0.2	-	-	3	0.3	90	0.2	-	-
	その他	-	-	-	-	-	-	-	-	-	-	-	-
	その他	-	-	-	-	-	-	-	-	-	-	-	-
	その他	27	1.8	1,682	4.3	-	-	27	2.4	1,682	4.3	-	-
旅館	飲食店	184	12.3	4,734	12.1	-	-	181	16.0	4,731	12.2	-	-
	販売店	3	0.2	4	0.0	-	-	1	0.1	2	0.0	-	-
	製造所	5	0.3	297	0.8	-	-	5	0.4	297	0.8	-	-
	仕出屋	27	1.8	2,245	5.8	-	-	27	2.4	2,245	5.8	-	-
	採取場所	-	-	-	-	-	-	-	-	-	-	-	-
その他	その他	4	0.3	158	0.4	-	-	4	0.4	158	0.4	-	-
	不明	98	6.6	198	0.5	-	-	16	1.4	116	0.3	-	-

原因食品別発生状況（平成19年（速報値（H19.1.1～6.30）））

（うち2人以上の事例）

	事件数	(%)	患者数	%	死者数	%
総数	396	100.0	11,355	100.0	1	100.0
原因食品・食事判明	275	69.4	10,504	92.5	1	100.0
原因食品・食事不明	121	30.6	851	7.5	0	0.0

（うち1人の事例）

	事件数	(%)	患者数	%	死者数	%
総数	101	100.0	101	100.0	1	100.0
原因食品・食事判明	18	17.8	18	17.8	1	100.0
原因食品・食事不明	83	82.2	83	82.2	0	0.0

（うち2人以上の事例）

	事件数	(%)	患者数	%	死者数	%
総数	295	100.0	11,254	100.0	-	-
原因食品・食事判明	257	87.1	10,486	93.2	-	-
原因食品・食事不明	38	12.9	768	6.8	-	-

（うち1人の事例）

	事件数	(%)	患者数	%	死者数	%
総数	101	100.0	101	100.0	1	100.0
原因食品・食事判明	13	3.6	13	5.2	1	33.3
原因食品・食事不明	88	86.4	88	84.8	0	0.0

	事件数	(%)	患者数	%	死者数	%
魚介類	396	100.0	11,355	100.0	1	100.0
総数	30	2.0	311	0.8	1	16.7
貝類	6	0.4	89	0.2	-	-
ふぐ	16	1.1	27	0.1	1	16.7
その他	8	0.5	195	0.5	-	-
魚介類加工品	3	0.2	15	0.0	-	-
魚肉練り製品	-	-	-	-	-	-
その他	3	0.2	15	0.0	-	-
肉類及びその加工品	23	1.5	190	0.5	-	-
卵類及びその加工品	1	0.1	17	0.0	-	-
乳類及びその加工品	1	0.1	3	0.0	-	-
穀類及びその加工品	3	0.2	168	0.4	-	-
野菜及びその加工品	8	0.5	895	2.3	-	-
豆類	-	-	-	-	-	-
きのこ類	1	0.1	1	0.0	-	-
その他	7	0.5	894	2.3	-	-
菓子類	2	0.1	79	0.2	-	-
複合調理食品	27	1.8	903	2.3	-	-
その他	177	11.9	7,923	20.3	-	-
食品特定	10	0.7	234	0.6	-	-
食事特定	167	11.2	7,689	19.7	-	-
不明	121	8.1	851	2.2	-	-

病因物質別発生状況（平成19年（速報値（H19.1.1～6.30））

（うち1人の事例）

（うち2人以上の事例）

		事件数	(%)	患者数	(%)	死者数	(%)	事件数	(%)	患者数	(%)	死者数	(%)
総数		396	100.0	11,355	100.0	1	100.0	295	100.0	11,254	100.0	0	#DIV/0!
病因物質判明		382	96.5	11,118	97.9	6	600.0	281	95.3	11,017	97.9	1	#DIV/0!
病因物質不明		14	3.5	237	2.1	-	-	14	4.7	237	2.1	-	-
総数		396	100.0	11,355	100.0	1	100.0	295	100.0	11,254	100.0	-	-
細菌		199	13.3	2,824	7.2	-	-	115	10.2	2,740	7.1	-	-
サルモネラ属菌		24	1.6	386	1.0	-	-	18	1.6	380	1.0	-	-
ぶどう球菌		12	0.8	141	0.4	-	-	12	1.1	141	0.4	-	-
ボツリヌス菌		1	0.1	1	0.0	-	-	-	-	-	-	-	-
腸炎ビブリオ		6	0.4	45	0.1	-	-	5	0.4	44	0.1	-	-
腸管出血性大腸菌(VT産生)		3	0.2	506	1.3	-	-	3	0.3	506	1.3	-	-
その他の病原大腸菌		2	0.1	195	0.5	-	-	2	0.2	195	0.5	-	-
ウエルシュ菌		9	0.6	891	2.3	-	-	9	0.8	891	2.3	-	-
セレウス菌		2	0.1	13	0.0	-	-	2	0.2	13	0.0	-	-
エルシニア・エンテロコリチカ		-	-	-	-	-	-	-	-	-	-	-	-
カンピロバクター・ジェジュニ/コリ		139	9.3	640	1.6	-	-	63	5.6	564	1.5	-	-
ナグビブリオ		1	0.1	6	0.0	-	-	1	0.1	6	0.0	-	-
コレラ菌		-	-	-	-	-	-	-	-	-	-	-	-
赤痢菌		-	-	-	-	-	-	-	-	-	-	-	-
チフス菌		-	-	-	-	-	-	-	-	-	-	-	-
パラチフスA菌		-	-	-	-	-	-	-	-	-	-	-	-
その他の細菌		-	-	-	-	-	-	-	-	-	-	-	-
総数		152	10.2	8,201	21.0	-	-	152	13.4	8,201	21.2	-	-
ウイルス		151	10.1	8,136	20.8	-	-	151	13.3	8,136	21.0	-	-
その他のウイルス		1	0.1	65	0.2	-	-	1	0.1	65	0.2	-	-
化学物質		2	0.1	10	0.0	-	-	2	0.2	10	0.0	-	-
総数		27	1.8	70	0.2	1	16.7	11	1.0	54	0.1	-	-
植物性自然毒		7	0.5	17	0.0	-	-	4	0.4	14	0.0	-	-
動物性自然毒		20	1.3	53	0.1	1	16.7	7	0.6	40	0.1	-	-
その他		2	0.1	13	0.0	-	-	1	0.1	12	0.0	-	-
不明		14	0.9	237	0.6	-	-	14	1.2	237	0.6	-	-