

平成18年食中毒発生状況

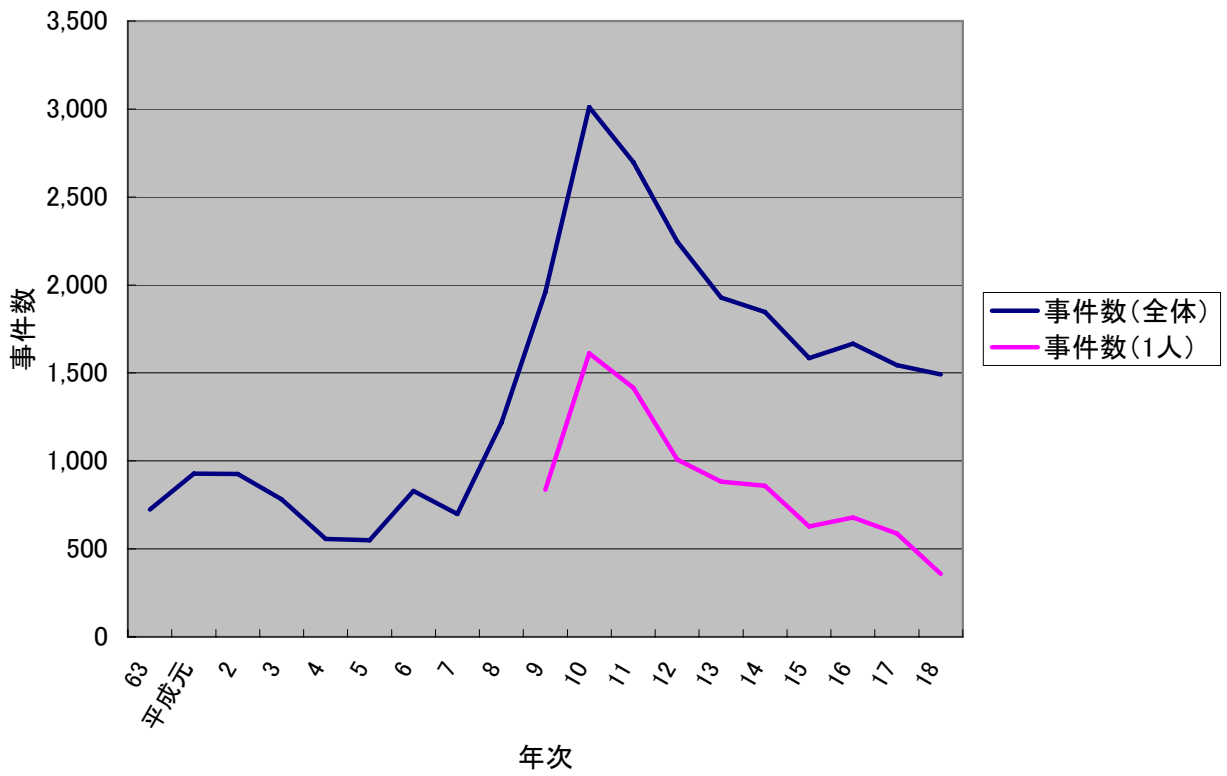
	頁
・ 年次別にみた食中毒発生状況	1
(年次別推移グラフ)	2
・ 都道府県別食中毒発生状況	3
・ 患者規模別食中毒発生状況	7
・ 患者数500人以上の事例	8
・ 死者の出た食中毒事例	8
・ 月別発生状況	9
・ 原因施設別発生状況	13
・ 主な原因施設別にみた事件数・患者数の年次推移	14
・ 原因食品別発生状況	18
・ 主な原因食品別にみた事件数・患者数の年次推移	19
・ 病因物質別発生状況	23
・ 主な病因物質別にみた事件数・患者数の年次推移	24

年次別食中毒発生状況

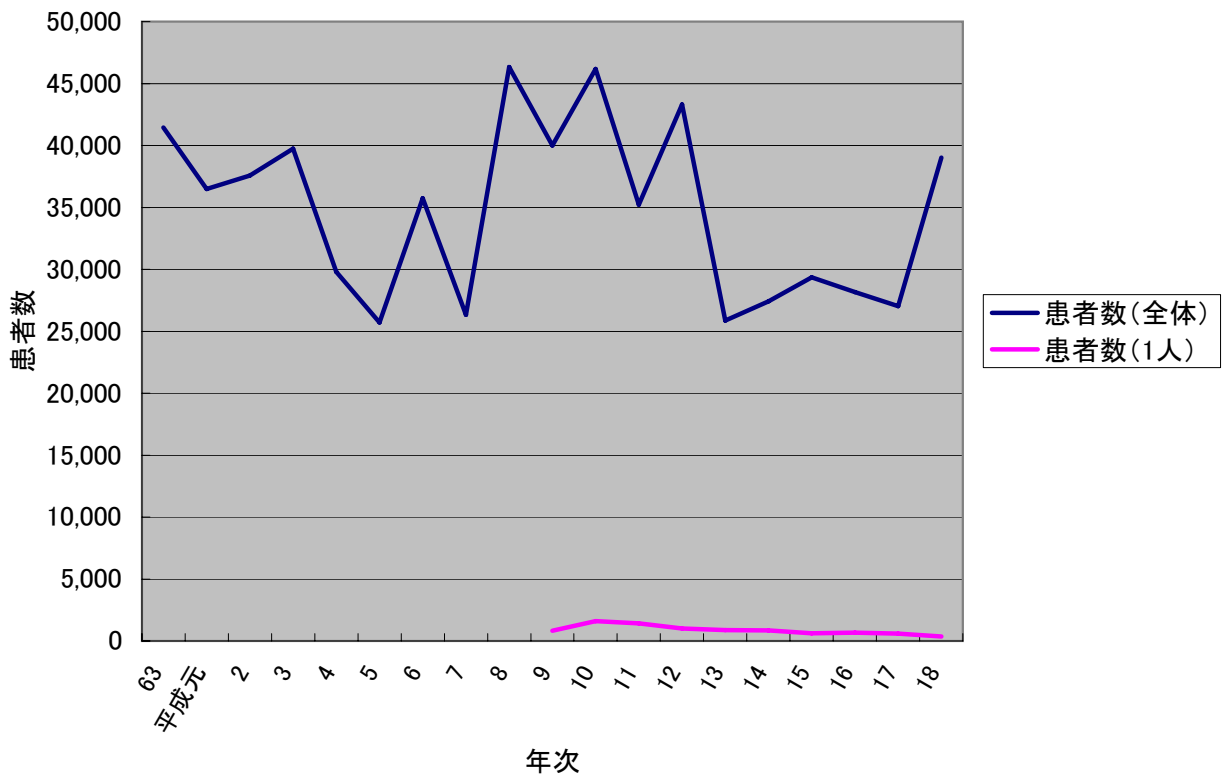
年次	事件数	患者数	死者数	1事件当たりの患者数	罹患率 (人口10万対)	死亡率 (人口10万対)
2	926	37,561	5	40.6	30.4	0.0
3	782	39,745	6	50.8	32.0	0.0
4	557	29,790	6	53.5	23.9	0.0
5	550	25,702	10	46.7	20.6	0.0
6	830	35,735	2	43.1	28.6	0.0
7	699	26,325	5	37.7	21.2	0.0
8	1,217	46,327	15	38.1	36.8	0.0
9	1,960	39,989	8	20.4	31.7	0.0
	* 836 (42.7%)	836 (2.1%)	6			
10	3,010	46,179	9	15.3	36.5	0.0
	* 1,612 (53.6%)	1,612 (3.5%)	1			
11	2,697	35,214	7	13.1	27.8	0.0
	* 1,416 (52.5%)	1,416 (4.0%)	3			
12	2,247	43,307	4	19.3	34.2	0.0
	* 1,007 (44.8%)	1,007 (2.3%)	0			
13	1,928	25,862	4	13.4	20.3	0.0
	* 882 (45.7%)	882 (3.4%)	1			
14	1,847	27,411	18	14.8	21.5	0.0
	* 859 (46.5%)	859 (3.1%)	4			
15	1,585	29,355	6	18.5	23.0	0.0
	* 627 (39.6%)	627 (2.1%)	2			
16	1,666	28,175	5	16.9	22.1	0.0
	* 678 (40.7%)	678 (2.4%)	2			
17	1,545	27,019	7	17.5	21.1	0.0
	* 587 (38.0%)	587 (2.2%)	2			
18	1,491	39,026	6	26.2	30.5	0.0
	* 359 (24.1%)	359 (0.9%)	5			

* 平成9～18年の1人の事例で、()内は1人の事例の全体数に対する割合

年次別食中毒事件数



年次別食中毒患者数



都道府県別食中毒発生状況

(全体)

	平成16年			平成17年			平成18年		
	事件	患者	死者	事件	患者	死者	事件	患者	死者
全国	1,666	28,175	5	1,545	27,019	7	1,491	39,026	6
北海道	45	814	-	27	320	-	61	1,482	1
青森県	21	180	-	17	128	1	16	153	-
岩手県	10	193	-	10	213	1	14	324	-
宮城県	23	487	-	35	613	-	17	352	-
秋田県	18	77	-	16	487	-	8	1,299	-
山形県	34	530	-	23	341	-	21	132	-
福島県	27	968	-	16	544	-	12	308	-
茨城県	16	376	-	24	507	-	20	462	-
栃木県	17	645	1	15	443	-	24	779	-
群馬県	13	565	-	12	266	-	17	740	-
埼玉県	21	518	-	21	534	-	21	1,124	-
千葉県	17	456	-	17	798	-	22	1,090	-
東京都	79	1,955	-	99	2,518	-	115	2,639	-
神奈川県	50	1,416	-	66	1,593	-	45	1,347	-
新潟県	52	601	-	30	469	-	44	871	-
富山県	17	884	-	13	310	-	13	506	-
石川県	24	504	-	9	81	-	14	679	-
福井県	9	104	-	11	73	-	12	58	-
山梨県	5	133	-	6	116	-	13	952	-
長野県	27	639	-	18	676	-	23	1,472	-
岐阜県	12	228	-	17	390	-	16	593	-
静岡県	26	1,134	-	27	1,307	-	26	599	-
愛知県	37	861	-	41	973	3	49	1,552	-
三重県	11	503	-	9	529	-	10	429	-
滋賀県	13	763	-	14	1,574	-	9	275	-
京都府	24	1,021	1	25	564	-	26	804	-
大阪府	82	1,823	-	95	2,929	-	141	4,084	2
兵庫県	47	1,482	-	35	821	-	59	2,189	-
奈良県	15	831	-	10	182	-	15	2,826	-
和歌山県	8	312	-	7	347	-	27	1,102	-
鳥取県	12	432	-	7	29	-	13	204	-
島根県	13	168	1	9	192	-	24	910	-
岡山県	14	322	-	12	250	-	16	993	-
広島県	579	1,238	-	542	1,209	-	294	773	-
山口県	25	260	-	22	652	-	27	437	-
徳島県	9	266	-	4	155	-	9	102	-
香川県	16	732	-	10	411	-	10	313	-
愛媛県	23	397	-	27	451	-	20	727	-
高知県	12	369	-	6	179	-	8	282	1
福岡県	48	461	-	37	526	-	42	653	-
佐賀県	8	78	-	5	21	-	4	145	-
長崎県	38	523	2	28	474	1	16	412	-
熊本県	6	507	-	16	366	-	14	581	-
大分県	10	253	-	14	719	-	17	406	-
宮崎県	7	414	-	9	123	-	17	331	2
鹿児島県	27	558	-	15	453	1	19	275	-
沖縄県	19	194	-	17	163	-	31	260	-

都道府県別食中毒発生状況

(1人の事例)

	平成16年			平成17年			平成18年		
	事件	患者	死者	事件	患者	死者	事件	患者	死者
全国	678	678	2	587	587	2	359	359	5
北海道	8	8	-	4	4	-	7	7	1
青森県	2	2	-	3	3	-	2	2	-
岩手県	2	2	-	-	-	-	0	0	-
宮城県	3	3	-	2	2	-	1	1	-
秋田県	7	7	-	-	-	-	1	1	-
山形県	13	13	-	4	4	-	0	0	-
福島県	3	3	-	3	3	-	1	1	-
茨城県	-	-	-	1	1	-	1	1	-
栃木県	2	2	1	1	1	-	2	2	-
群馬県	3	3	-	-	-	-	1	1	-
埼玉県	4	4	-	1	1	-	0	0	-
千葉県	-	-	-	1	1	-	1	1	-
東京都	4	4	-	9	9	-	5	5	-
神奈川県	3	3	-	3	3	-	3	3	-
新潟県	19	19	-	4	4	-	3	3	-
富山県	2	2	-	-	-	-	0	0	-
石川県	-	-	-	2	2	-	0	0	-
福井県	2	2	-	2	2	-	1	1	-
山梨県	-	-	-	-	-	-	1	1	-
長野県	1	1	-	1	1	-	2	2	-
岐阜県	2	2	-	-	-	-	0	0	-
静岡県	-	-	-	-	-	-	0	0	-
愛知県	2	2	-	3	3	1	3	3	-
三重県	-	-	-	-	-	-	0	0	-
滋賀県	-	-	-	-	-	-	0	0	-
京都府	-	-	-	1	1	-	2	2	-
大阪府	13	13	-	7	7	-	16	16	1
兵庫県	2	2	-	3	3	-	1	1	-
奈良県	-	-	-	1	1	-	0	0	-
和歌山県	-	-	-	-	-	-	1	1	-
鳥取県	5	5	-	2	2	-	2	2	-
島根県	2	2	1	1	1	-	2	2	-
岡山県	2	2	-	1	1	-	0	0	-
広島県	541	541	-	505	505	-	268	268	-
山口県	6	6	-	3	3	-	4	4	-
徳島県	1	1	-	-	-	-	0	0	-
香川県	1	1	-	1	1	-	0	0	-
愛媛県	2	2	-	1	1	-	6	6	-
高知県	2	2	-	1	1	-	1	1	1
福岡県	12	12	-	3	3	-	9	9	-
佐賀県	1	1	-	1	1	-	1	1	-
長崎県	-	-	-	8	8	1	3	3	-
熊本県	-	-	-	1	1	-	0	0	-
大分県	2	2	-	-	-	-	0	0	-
宮崎県	-	-	-	1	1	-	3	3	2
鹿児島県	1	1	-	-	-	-	0	0	-
沖縄県	3	3	-	2	2	-	5	5	-

* 平成18年は速報値(平成18年11月28日報告受領分まで)

都道府県別食中毒発生状況(保健所設置市再掲)

(全体)

	平成16年			平成17年			平成18年		
	事件	患者	死者	事件	患者	死者	事件	患者	死者
(再掲)									
札幌市	16	413	-	9	202	-	12	316	-
仙台市	12	210	-	13	261	-	9	112	-
さいたま市	2	24	-	4	44	-	7	129	-
千葉市	4	131	-	5	468	-	5	220	-
東京都区部	64	1,586	-	85	2,329	-	88	1,903	-
横浜市	25	556	-	33	526	-	18	475	-
川崎市	3	31	-	6	152	-	4	51	-
静岡市	1	3	-	9	244	-	1	3	-
名古屋市	9	246	-	14	458	-	23	794	-
京都市	18	678	-	15	265	-	16	668	-
大阪市	25	721	-	44	1,735	-	48	714	-
堺市	6	430	-	10	184	-	8	172	-
神戸市	10	492	-	10	84	-	22	717	-
広島市	500	653	-	486	657	-	261	456	-
北九州市	8	182	-	6	188	-	10	92	-
福岡市	18	130	-	18	260	-	17	233	-
旭川市	1	94	-	-	-	-	7	248	-
函館市	5	68	-	2	6	-	1	6	-
青森市	-	-	-	-	-	-	1	13	-
秋田市	6	40	-	6	177	-	2	782	-
郡山市	8	102	-	4	215	-	-	-	-
いわき市	3	274	-	3	196	-	1	1	-
宇都宮市	3	66	-	4	156	-	1	48	-
川越市	1	2	-	1	2	-	-	-	-
船橋市	-	-	-	2	86	-	3	42	-
横須賀市	4	91	-	1	7	-	1	3	-
相模原市	3	248	-	4	315	-	1	4	-
新潟市	5	109	-	3	47	-	10	243	-
富山市	1	3	-	6	94	-	3	112	-
金沢市	6	115	-	-	-	-	8	123	-
長野市	5	125	-	4	60	-	4	51	-
岐阜市	4	49	-	3	42	-	7	77	-
浜松市	3	120	-	4	687	-	5	83	-
豊田市	3	99	-	1	136	-	3	170	-
豊橋市	4	37	-	7	43	2	6	30	-
岡崎市	2	25	-	3	16	-	-	-	-
東大阪市	3	162	-	5	32	-	6	65	1
高槻市	4	88	-	5	36	-	5	41	-
姫路市	6	171	-	3	90	-	6	244	-
奈良市	6	446	-	6	66	-	1	18	-
和歌山市	2	34	-	3	166	-	14	740	-
岡山市	9	185	-	-	-	-	5	177	-
倉敷市	2	38	-	3	73	-	7	785	-
福山市	11	250	-	4	11	-	4	12	-
下関市	5	54	-	4	71	-	7	63	-
高松市	4	214	-	4	266	-	6	140	-
松山市	10	187	-	10	231	-	11	165	-
高知市	5	137	-	4	44	-	6	249	1
長崎市	12	121	2	11	113	-	5	249	-
熊本市	3	421	-	5	46	-	5	277	-
大分市	3	86	-	3	25	-	6	116	-
宮崎市	4	175	-	1	3	-	5	197	-
鹿児島市	3	25	-	2	117	-	4	54	-
小樽市	-	-	-	-	-	-	3	28	-
藤沢市	-	-	-	-	-	-	3	132	-
尼崎市	5	98	-	2	43	-	7	156	-
西宮市	3	45	-	4	214	-	-	-	-
呉市	5	41	-	4	104	-	1	2	-
大牟田市	2	16	-	-	-	-	1	22	-
佐世保市	4	74	-	2	141	-	3	29	-
(参考)									
国外	28	619	-	9	158	-	11	191	-
国外不明	33	69	-	9	16	-	5	5	-

* 平成18年は速報値(平成18年11月28日報告受領分まで)

都道府県別食中毒発生状況(保健所設置市再掲)

(1人の事例)

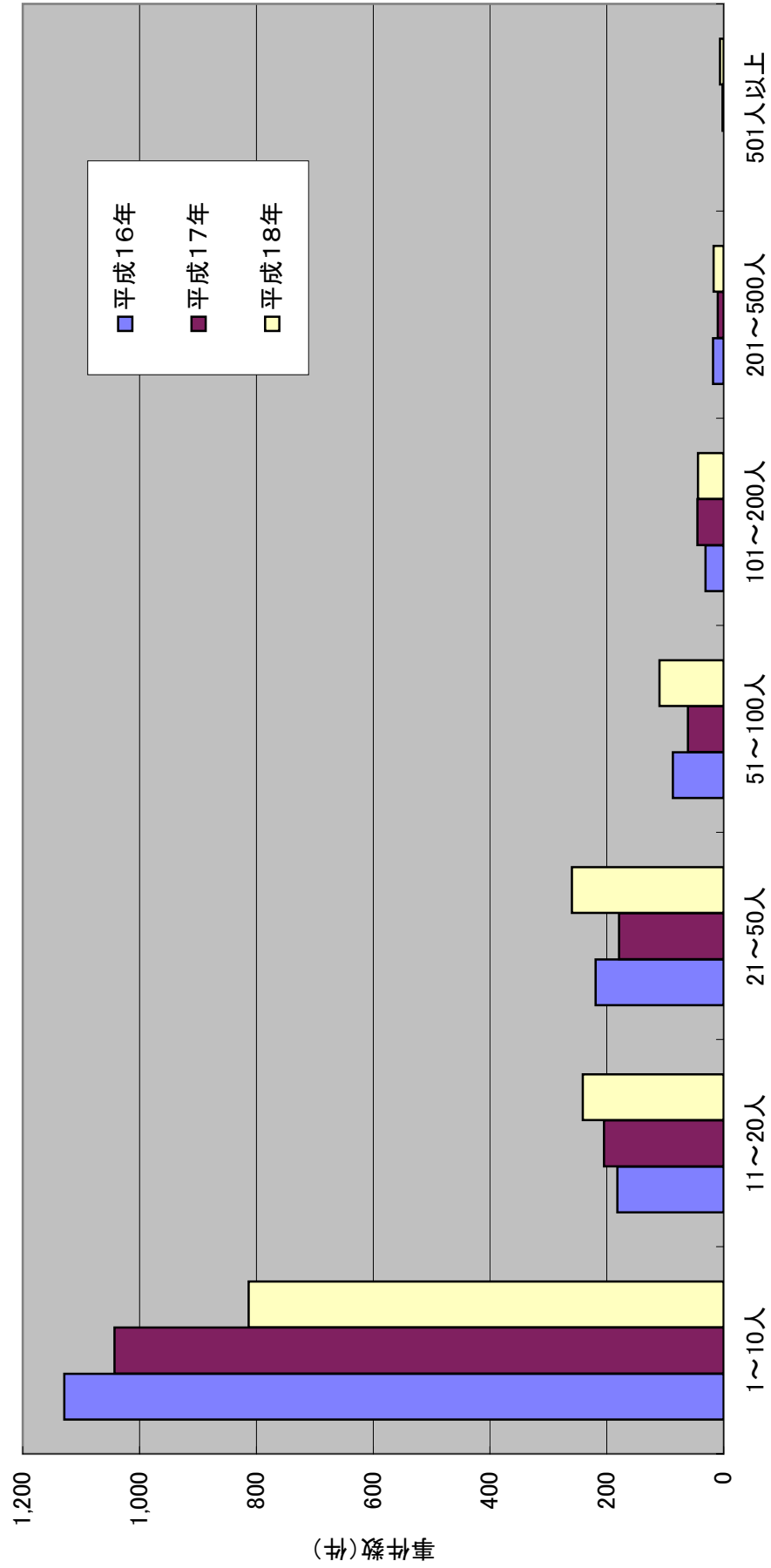
	平成16年			平成17年			平成18年		
	事件	患者	死者	事件	患者	死者	事件	患者	死者
(再掲)									
札幌市	3	3	-	-	-	-	-	-	-
仙台市	3	3	-	1	1	-	-	-	-
さいたま市	-	-	-	-	-	-	-	-	-
千葉市	-	-	-	1	1	-	-	-	-
東京都区部	4	4	-	6	6	-	2	2	-
横浜市	3	3	-	2	2	-	3	3	-
川崎市	-	-	-	1	1	-	-	-	-
静岡市	-	-	-	-	-	-	-	-	-
名古屋市	-	-	-	-	-	-	-	-	-
京都市	-	-	-	-	-	-	-	-	-
大阪市	1	1	-	2	2	-	5	5	-
堺市	1	1	-	-	-	-	-	-	-
神戸市	1	1	-	2	2	-	-	-	-
広島市	488	488	-	469	469	-	249	249	-
北九州市	-	-	-	-	-	-	2	2	-
福岡市	8	8	-	1	1	-	4	4	-
旭川市	-	-	-	-	-	-	1	1	-
函館市	-	-	-	-	-	-	-	-	-
青森市	-	-	-	-	-	-	-	-	-
秋田市	-	-	-	-	-	-	1	1	-
郡山市	2	2	-	-	-	-	-	-	-
いわき市	-	-	-	1	1	-	1	1	-
宇都宮市	-	-	-	-	-	-	-	-	-
川越市	-	-	-	-	-	-	-	-	-
船橋市	-	-	-	-	-	-	1	1	-
横須賀市	-	-	-	-	-	-	-	-	-
相模原市	-	-	-	-	-	-	-	-	-
新潟市	-	-	-	-	-	-	-	-	-
富山市	-	-	-	-	-	-	-	-	-
金沢市	-	-	-	-	-	-	-	-	-
長野市	-	-	-	-	-	-	-	-	-
岐阜市	1	1	-	-	-	-	-	-	-
浜松市	-	-	-	-	-	-	-	-	-
豊田市	-	-	-	-	-	-	-	-	-
豊橋市	1	1	-	-	-	-	-	-	-
岡崎市	-	-	-	2	2	-	-	-	-
東大阪市	-	-	-	1	1	-	2	2	1
高槻市	-	-	-	-	-	-	-	-	-
姫路市	1	1	-	1	1	-	-	-	-
奈良市	-	-	-	-	-	-	-	-	-
和歌山市	-	-	-	1	1	-	-	-	-
岡山市	-	-	-	-	-	-	-	-	-
倉敷市	2	2	-	-	-	-	-	-	-
福山市	-	-	-	1	1	-	2	2	-
下関市	5	5	-	2	2	-	1	1	-
高松市	-	-	-	1	1	-	-	-	-
松山市	-	-	-	-	-	-	4	4	-
高知市	1	1	-	-	-	-	1	1	1
長崎市	1	1	-	1	1	-	1	1	-
熊本市	-	-	-	4	4	-	-	-	-
大分市	-	-	-	-	-	-	-	-	-
宮崎市	-	-	-	-	-	-	-	-	-
鹿児島市	-	-	-	-	-	-	-	-	-
小樽市	-	-	-	-	-	-	-	-	-
藤沢市	-	-	-	-	-	-	-	-	-
尼崎市	-	-	-	1	1	-	-	-	-
西宮市	-	-	-	-	-	-	-	-	-
呉市	2	2	-	-	-	-	-	-	-
大牟田市	1	1	-	-	-	-	-	-	-
佐世保市	-	-	-	-	-	-	1	1	-
(参考)									
国外	9	9	-	4	4	-	5	5	-
国外不明	31	31	-	8	8	-	5	5	-

* 平成18年は速報値(平成18年11月28日報告受領分まで)

患者規模別発生状況

規模別	1～10人	11～20人	21～50人	51～100人	101～200人	201～500人	501人以上	総数
平成16年	1,129	182	219	87	31	18	-	1,666
平成17年	1,043	205	179	61	45	10	2	1,545
平成18年	813	241	260	110	44	17	6	1,491

患者規模別発生状況



患者数500人以上の事例(平成18年)

	原因施設 都道府県	発病年月日	原因施設 種別	原因食品名	原因食品種別	病因物質種別	患者総数	死者総数	摂食者総 数
1	山梨県	2006/4/20	学校-稲長 施設-共同 調理場	ロールキャベツ(ト マトソースがけ)	複合調理食品	ウイルス-ノロウイルス	585	0	1446
2	埼玉県	2006/6/13	仕出屋	不明(仕出し弁当)	その他-食事特定	ウイルス-ノロウイルス	710	0	2080
3	千葉県	2006/10/29	仕出屋	不明	不明	ウイルス-ノロウイルス	507	0	不明
4	奈良県	2006/12/8	仕出屋	不明(仕出し弁当)	その他-食事特定	ウイルス-ノロウイルス	1,734	0	4137
5	秋田県	2006/12/11	仕出屋	不明(12/11~ 12/13の弁当)	複合調理食品	ウイルス-ノロウイルス	781	0	5505
6	大阪府	2006/12/11	仕出屋	不明(仕出し弁当)	その他-食事特定	ウイルス-ノロウイルス	801	0	不明

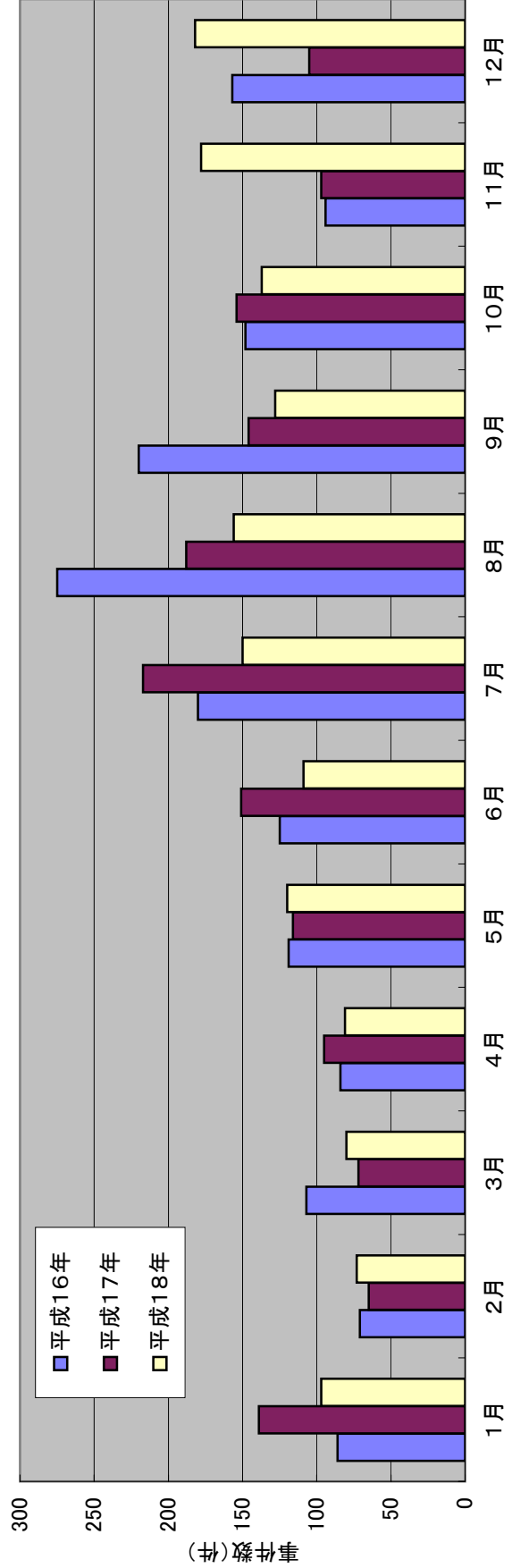
死者の出た食中毒事例(平成18年)

	原因施設 都道府県	発病年月日	原因施設 種別	原因食品名	原因食品種別	病因物質種別	患者総数	死者総数	摂食者総 数	性別、年齢
1	宮崎県	2006/3/19	家庭	ふぐの煮付け	魚介類-ふぐ	自然毒-動物性自然毒	1	1	1	男、60~69歳
2	国内不明	2006/4/8	不明	不明	不明	細菌-サルモネラ属菌	1	1	不明	女、5~9歳
3	宮崎県	2006/8/24	家庭	きのこ(ニセクロハ ツ)	野菜及びその加工 品-きのこ類	自然毒-植物性自然毒	1	1	1	男、50~59歳
4	高知県 (高知市)	2006/8/29	家庭	グロリオサの球根	その他-食品特定	自然毒-植物性自然毒	1	1	1	男、70歳~
5	大阪府	2006/9/7	仕出屋	不明(9月7日の配 食サーブिस弁当)	その他-食事特定	細菌-ウエルシ菌	196	1	344	女、70歳~
6	北海道	2006/9/13	家庭	タマゴタケモドキ	野菜及びその加工 品-きのこ類	自然毒-植物性自然毒	1	1	1	男、60~69歳

月別発生状況(事件数)

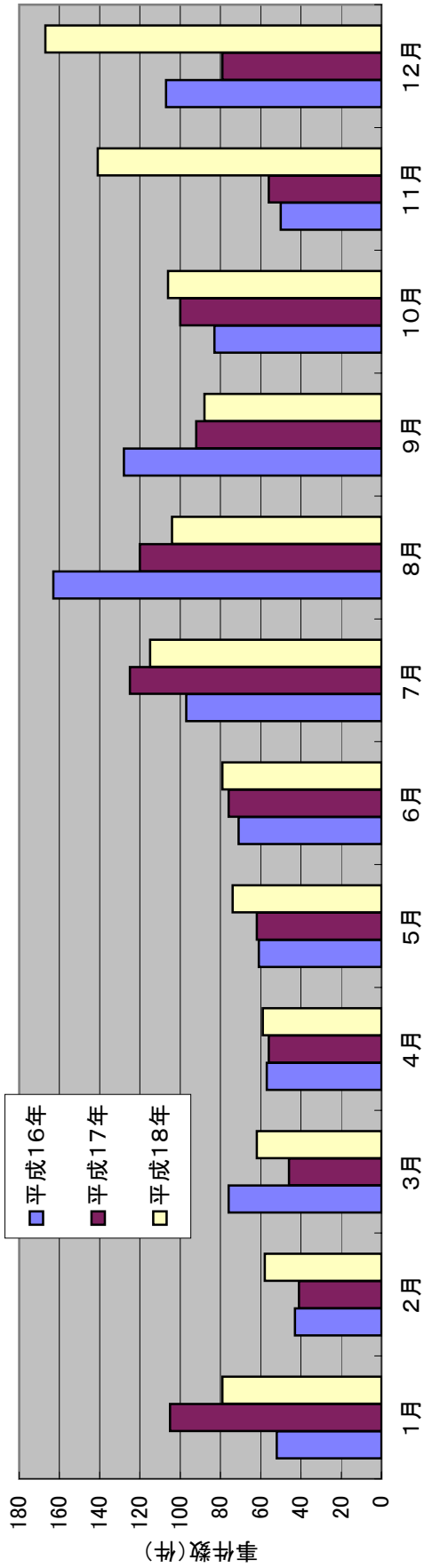
	総数			1月			2月			3月			4月				
	事件	患者	死者	事件	患者	死者	事件	患者	死者	事件	患者	死者	事件	患者	死者		
	平成16年	1,666	28,175	5	86	2,042	1	71	1,858	-	107	2,725	-	84	1,722	-	
平成17年	1,545	27,019	7	139	3,192	-	65	700	-	72	1,465	-	95	1,297	1		
平成18年	1,491	39,026	6	97	2,432	-	73	1,573	-	80	2,152	1	81	2,210	1		
			5月			6月			7月			8月			9月		
事件	患者	死者	事件	患者	死者	事件	患者	死者	事件	患者	死者	事件	患者	死者	事件	患者	死者
118	1,841	1	137	2,197	-	188	2,929	-	211	3,205	-	155	3,527	-	155	3,527	-
119	1,445	-	125	1,883	-	180	2,795	1	275	3,371	-	220	2,722	2	220	2,722	2
120	1,284	-	109	2,285	-	150	2,740	-	156	1,761	2	128	1,547	2	128	1,547	2
			10月			11月			12月								
事件	患者	死者	事件	患者	死者	事件	患者	死者	事件	患者	死者	事件	患者	死者	事件	患者	死者
129	1,926	1	90	2,020	2	124	2,487	-	124	2,487	-	124	2,487	-	124	2,487	-
148	1,042	-	94	1,225	1	157	5,345	-	157	5,345	-	157	5,345	-	157	5,345	-
137	2,729	-	178	6,550	-	182	11,763	-	182	11,763	-	182	11,763	-	182	11,763	-

月別発生状況(事件数:全体の事例)

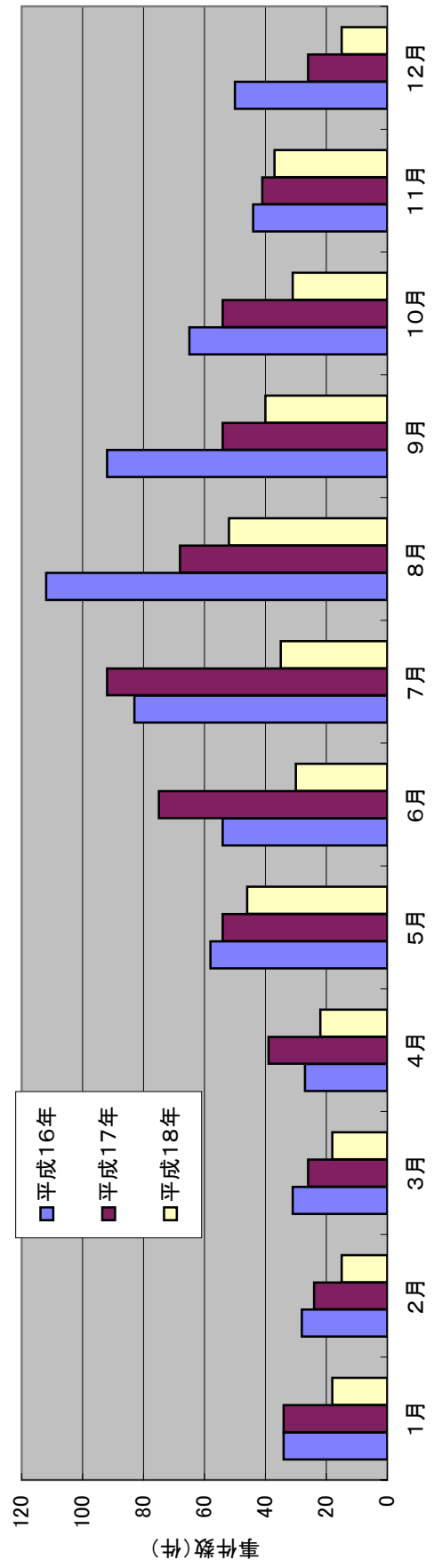


月別発生状況(事件数)

月別発生状況(事件数:2人以上の事例)



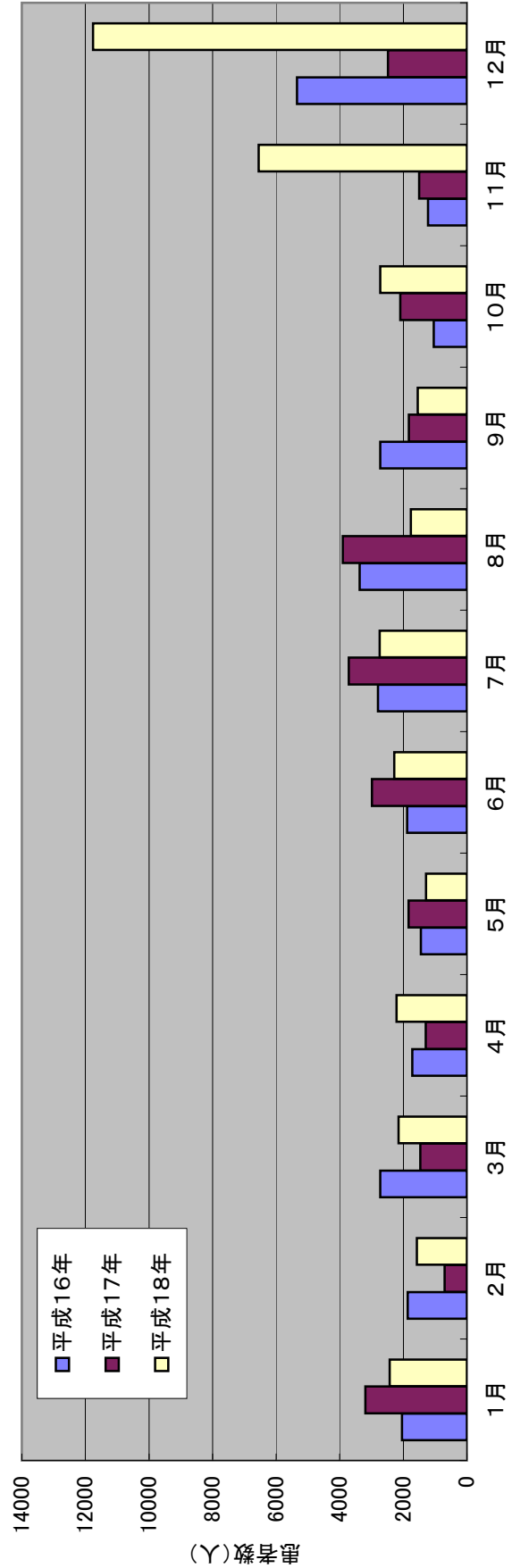
月別発生状況(事件数:1人の事例)



月別発生状況(患者数)

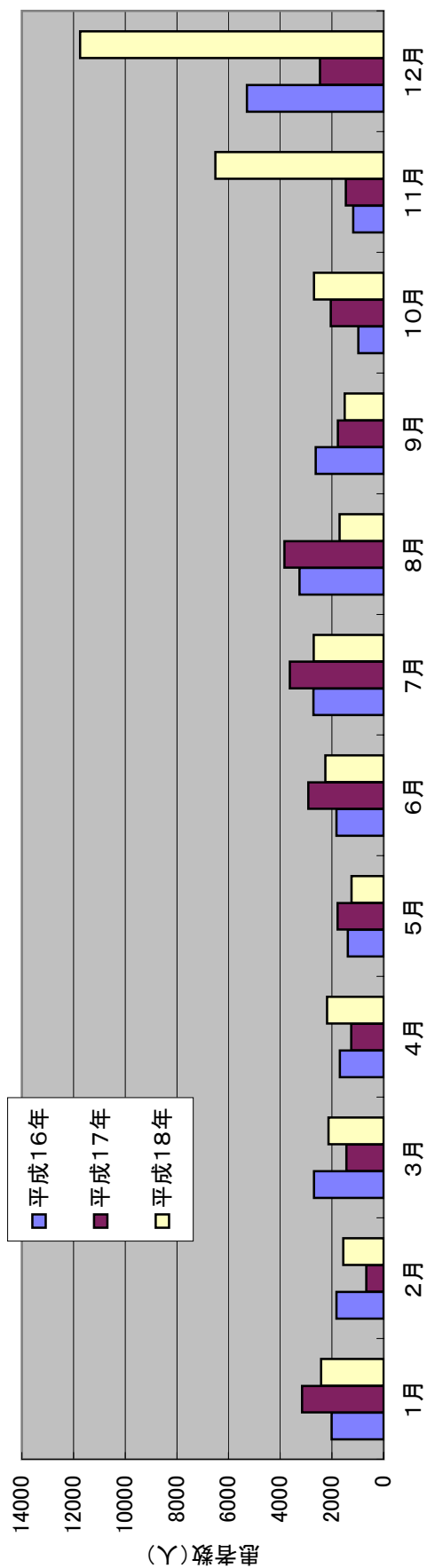
	総数			1月			2月			3月			4月					
	事件	患者	死者	事件	患者	死者	事件	患者	死者	事件	患者	死者	事件	患者	死者			
	平成16年	1,666	28,175	5	86	2,042	1	71	1,858	-	107	2,725	-	84	1,722	-		
平成17年	1,545	27,019	7	139	3,192	-	65	700	-	72	1,465	-	95	1,297	1			
平成18年	1,491	39,026	6	97	2,432	-	73	1,573	-	80	2,152	1	81	2,210	1			
			5月			6月			7月			8月			9月			
	事件	患者	死者	事件	患者	死者	事件	患者	死者	事件	患者	死者	事件	患者	死者	事件	患者	死者
	118	1,841	1	137	2,197	-	188	2,929	-	211	3,205	-	155	3,527	-	155	3,527	-
	119	1,445	-	125	1,883	-	180	2,795	1	275	3,371	-	220	2,722	2	220	2,722	2
	120	1,284	-	109	2,285	-	150	2,740	-	156	1,761	2	128	1,547	2	128	1,547	2
			10月			11月			12月									
	事件	患者	死者	事件	患者	死者	事件	患者	死者	事件	患者	死者	事件	患者	死者	事件	患者	死者
	129	1,926	1	90	2,020	2	124	2,487	-	124	2,487	-	124	2,487	-	124	2,487	-
	148	1,042	-	94	1,225	1	157	5,345	-	157	5,345	-	157	5,345	-	157	5,345	-
	137	2,729	-	178	6,550	-	182	11,763	-	182	11,763	-	182	11,763	-	182	11,763	-

月別発生状況(患者数:全体の事例)

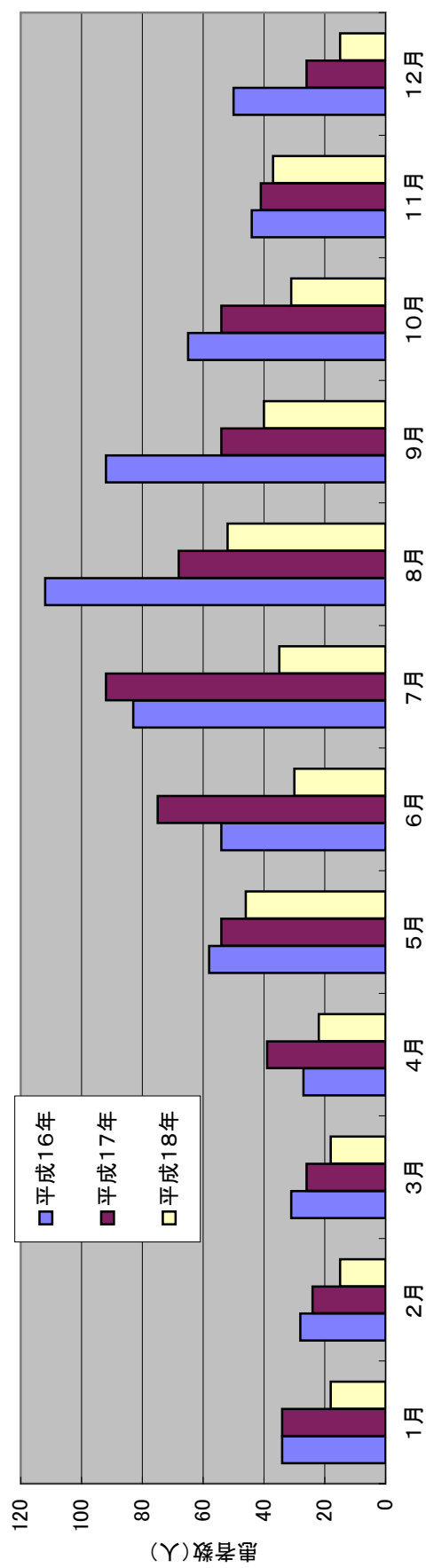


月別発生状況(患者数)

月別発生状況(患者数:2人以上の事例)



月別発生状況(患者数:1人の事例)



原因施設別発生状況（平成18年）

（うち1人の事例）

施設	事件数	患者数 (%)	患者数	%	死者数	%
総数	359	100.0	359	100.0	5	100.0
原因施設判明	72	20.1	72	20.1	2	40.0
原因施設不明	287	79.9	287	79.9	1	20.0

（うち2人以上の事例）

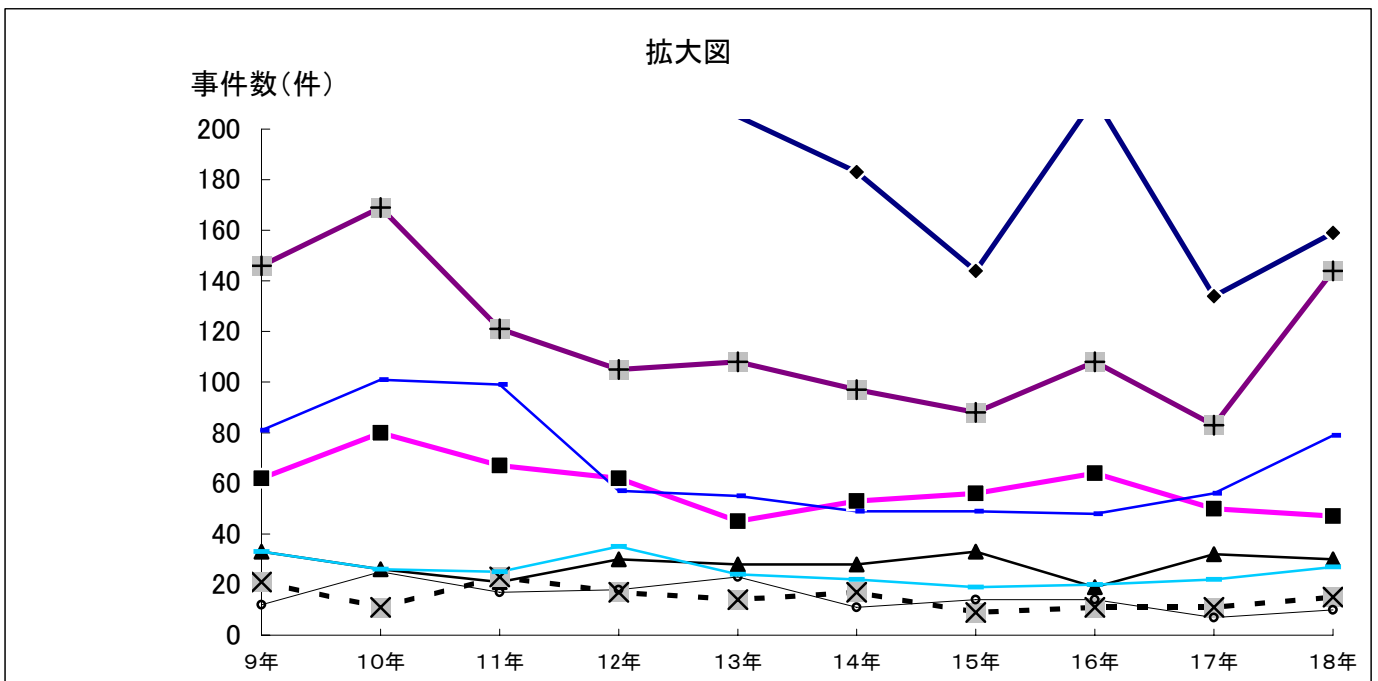
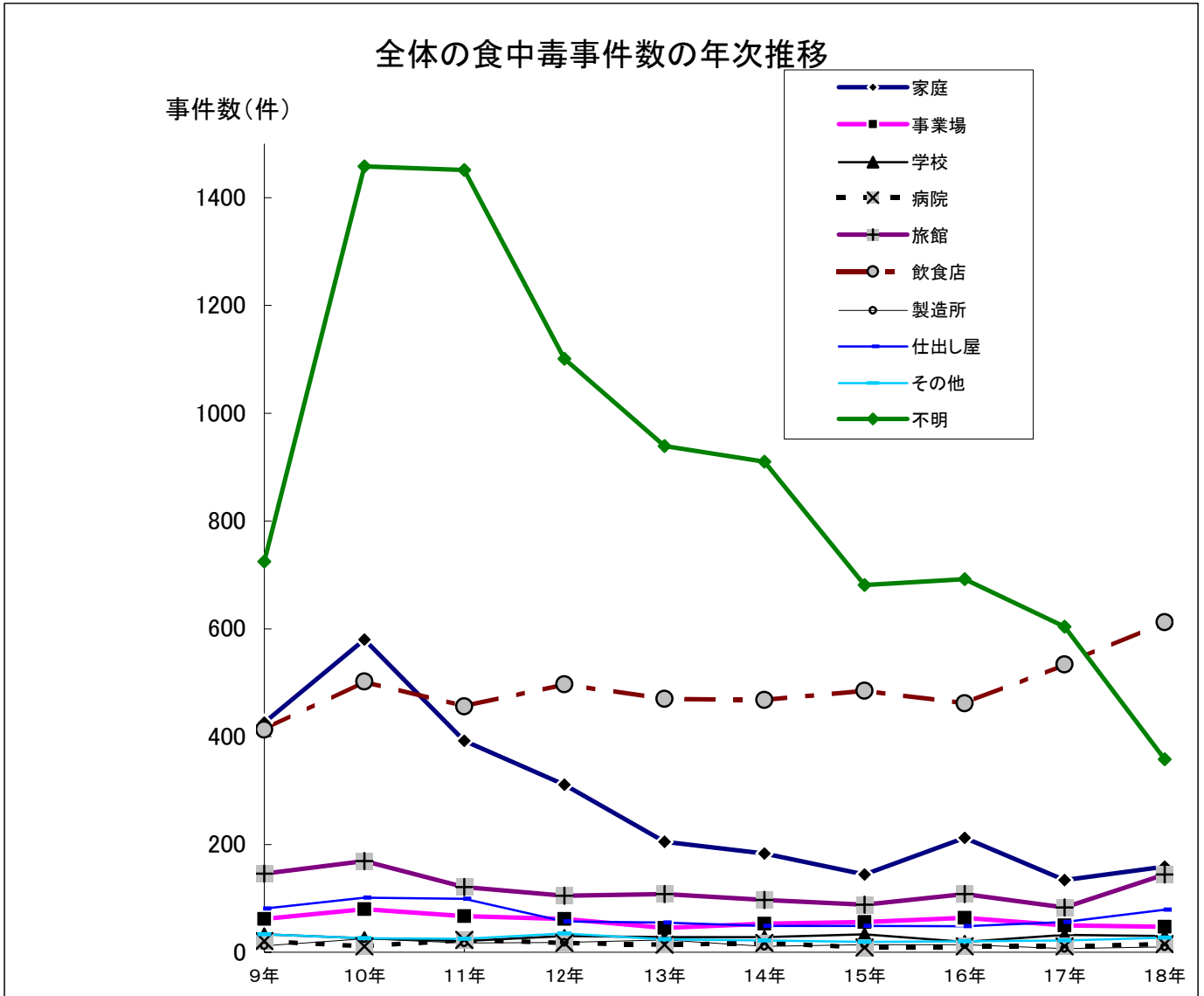
施設	事件数	患者数 (%)	患者数	%	死者数	%
総数	1,132	100.0	38,667	100.0	1	-
原因施設判明	1,061	93.7	38,043	98.4	1	-
原因施設不明	71	6.3	624	1.6	-	-

施設	事件数	患者数 (%)	患者数	%	死者数	%
総数	1,491	100.0	39,026	100.0	6	100.0
原因施設判明	1,133	76.0	38,115	97.7	5	83.3
原因施設不明	358	24.0	911	2.3	1	16.7

施設	事件数	患者数 (%)	患者数	%	死者数	%
総数	1,132	100.0	38,667	100.0	1	100.0
家庭	100	8.8	408	1.1	-	-
事業場	46	4.1	1,479	3.8	-	-
給食施設	19	1.7	623	1.6	-	-
事業所等	6	0.5	308	0.8	-	-
保育所	13	1.1	424	1.1	-	-
老人ホーム	3	0.3	53	0.1	-	-
寄宿舍	5	0.4	71	0.2	-	-
その他	30	2.7	1,897	4.9	-	-
学校	1	0.1	265	0.7	-	-
給食施設	2	0.2	285	0.7	-	-
単独調理場	-	-	-	-	-	-
幼稚園	2	0.2	115	0.3	-	-
小学校	2	0.2	691	1.8	-	-
中学校	-	-	-	-	-	-
その他	9	0.8	218	0.6	-	-
共同調理場	14	1.2	323	0.8	-	-
その他	15	1.3	598	1.5	-	-
寄宿舍	15	1.3	598	1.5	-	-
その他	-	-	-	-	-	-
病院	-	-	-	-	-	-
給食施設	143	12.6	6,792	17.6	-	-
寄宿舍	604	53.4	15,861	41.0	-	-
その他	8	0.7	106	0.3	-	-
旅館	10	0.9	466	1.2	-	-
飲食店	79	7.0	9,622	24.9	1	100.0
販売店	-	-	-	-	-	-
製造所	26	2.3	814	2.1	-	-
仕出屋	71	6.3	624	1.6	-	-
採取場所	-	-	-	-	-	-
その他	1	0.4	-	-	-	-
不明	287	79.9	287	79.9	1	20.0

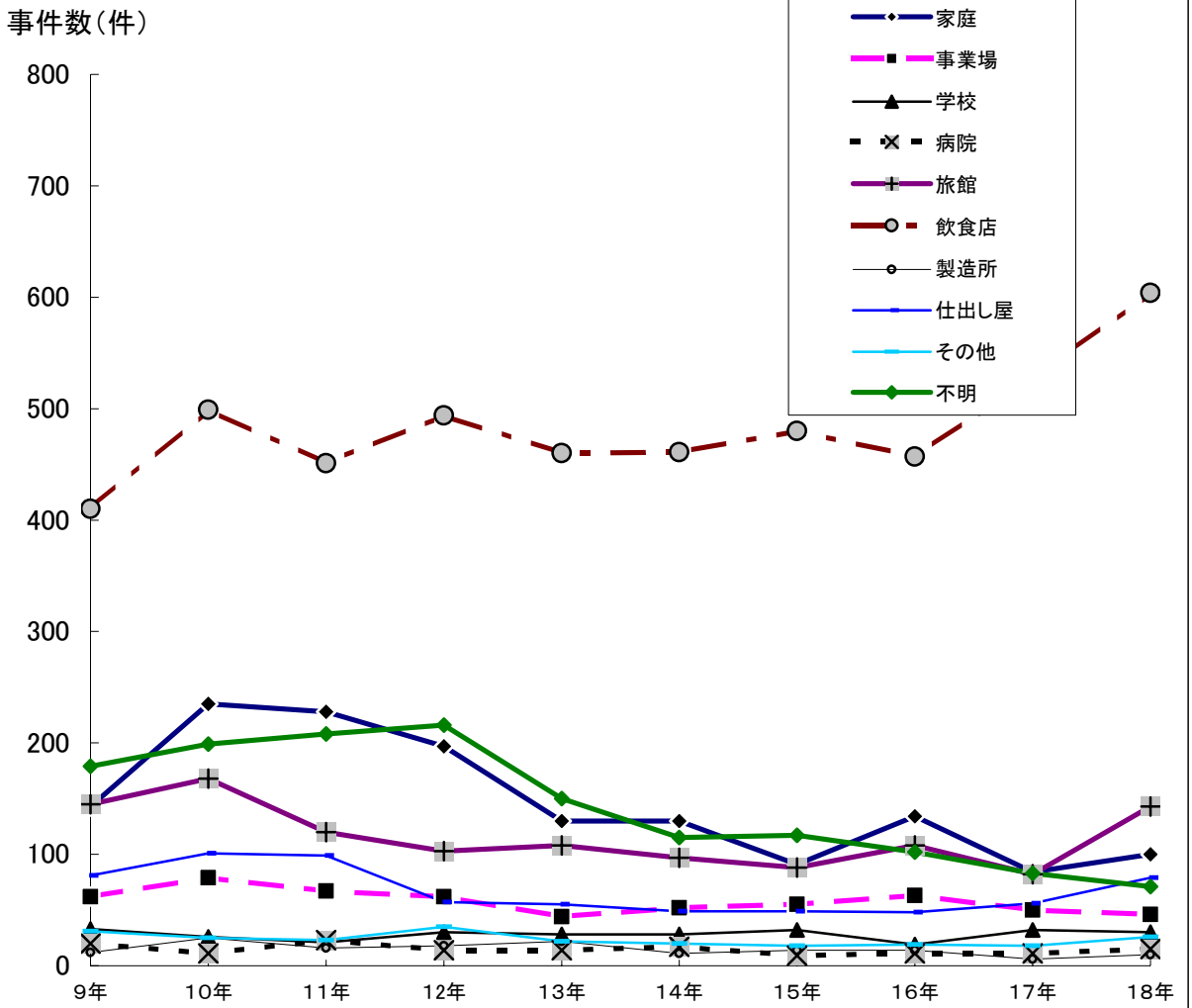
施設	事件数	患者数 (%)	患者数	%	死者数	%
総数	1,491	100.0	39,026	100.0	6	100.0
家庭	159	10.7	467	1.2	4	66.7
事業場	47	3.2	1,480	3.8	-	-
給食施設	19	1.3	623	1.6	-	-
事業所等	6	0.4	308	0.8	-	-
保育所	13	0.9	424	1.1	-	-
老人ホーム	3	0.2	53	0.1	-	-
寄宿舍	6	0.4	72	0.2	-	-
その他	30	2.0	1,897	4.9	-	-
学校	1	0.1	265	0.7	-	-
給食施設	2	0.1	285	0.7	-	-
単独調理場	-	-	-	-	-	-
幼稚園	2	0.1	115	0.3	-	-
小学校	2	0.1	691	1.8	-	-
中学校	-	-	-	-	-	-
その他	9	0.6	218	0.6	-	-
共同調理場	14	0.9	323	0.8	-	-
その他	15	1.0	598	1.5	-	-
寄宿舍	15	1.0	598	1.5	-	-
その他	-	-	-	-	-	-
病院	-	-	-	-	-	-
給食施設	144	9.7	6,793	17.4	-	-
寄宿舍	612	41.0	15,869	40.7	-	-
その他	10	0.7	108	0.3	-	-
旅館	10	0.7	466	1.2	-	-
飲食店	79	5.3	9,622	24.7	1	16.7
販売店	-	-	-	-	-	-
製造所	27	1.8	815	2.1	-	-
仕出屋	358	24.0	911	2.3	1	16.7
採取場所	-	-	-	-	-	-
その他	1	0.4	-	-	-	-
不明	287	79.9	287	79.9	1	20.0

主な原因施設別にみた事件数の年次推移

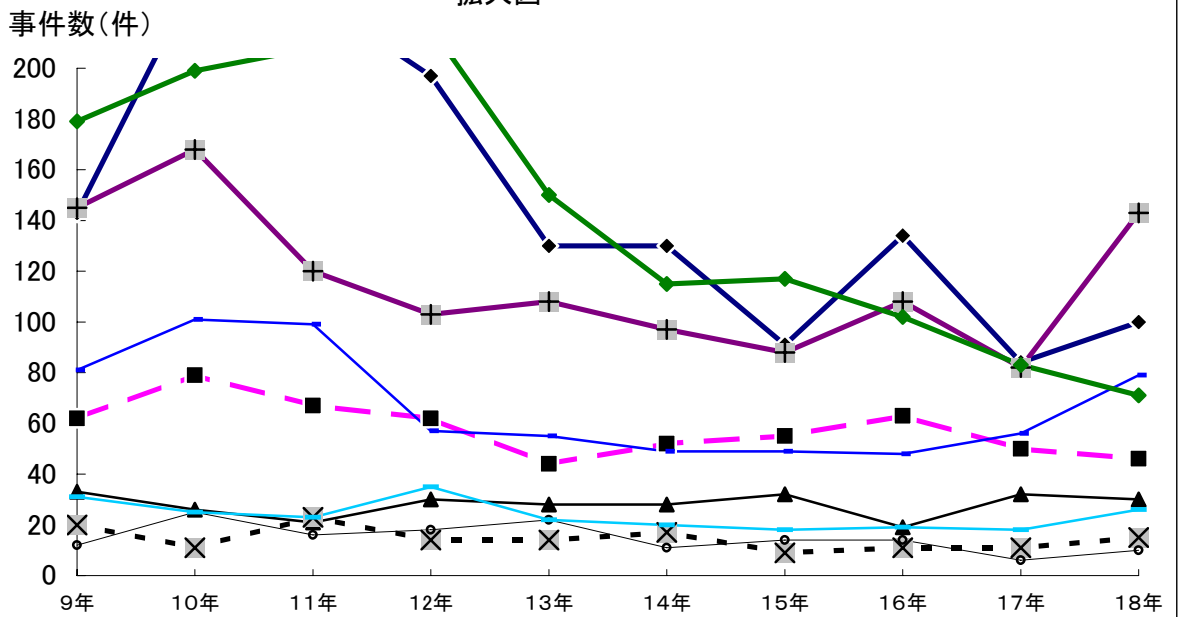


主な原因施設別にみた事件数の年次推移

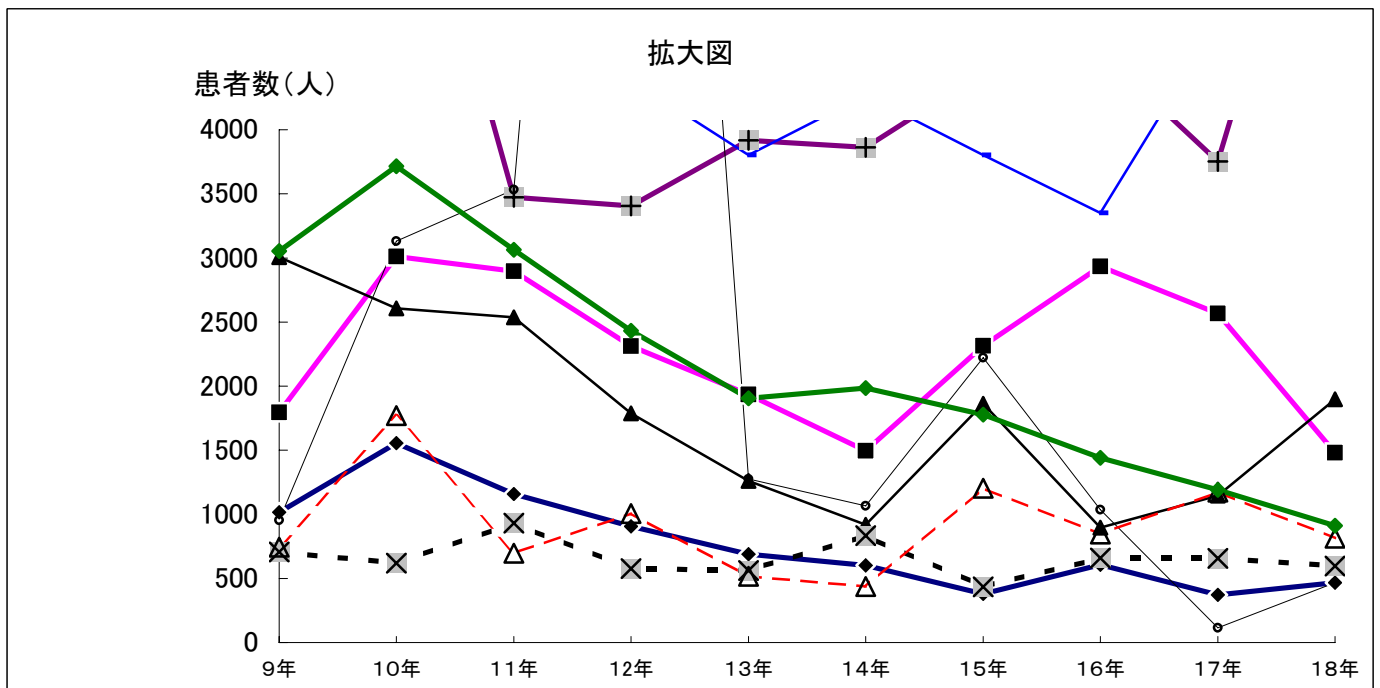
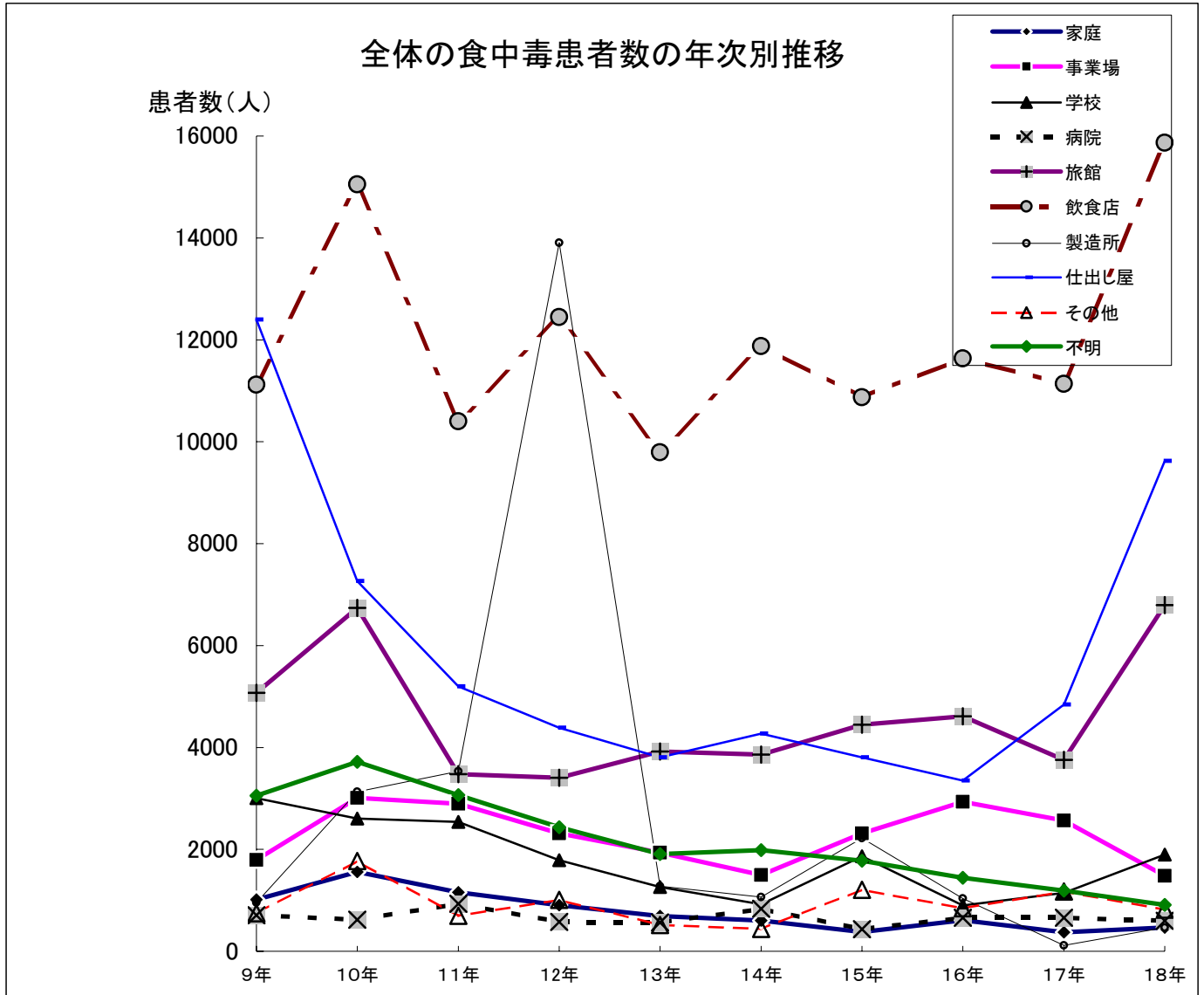
食中毒事件数の年次推移 (平成9年以降については2人以上の事件数)



拡大図

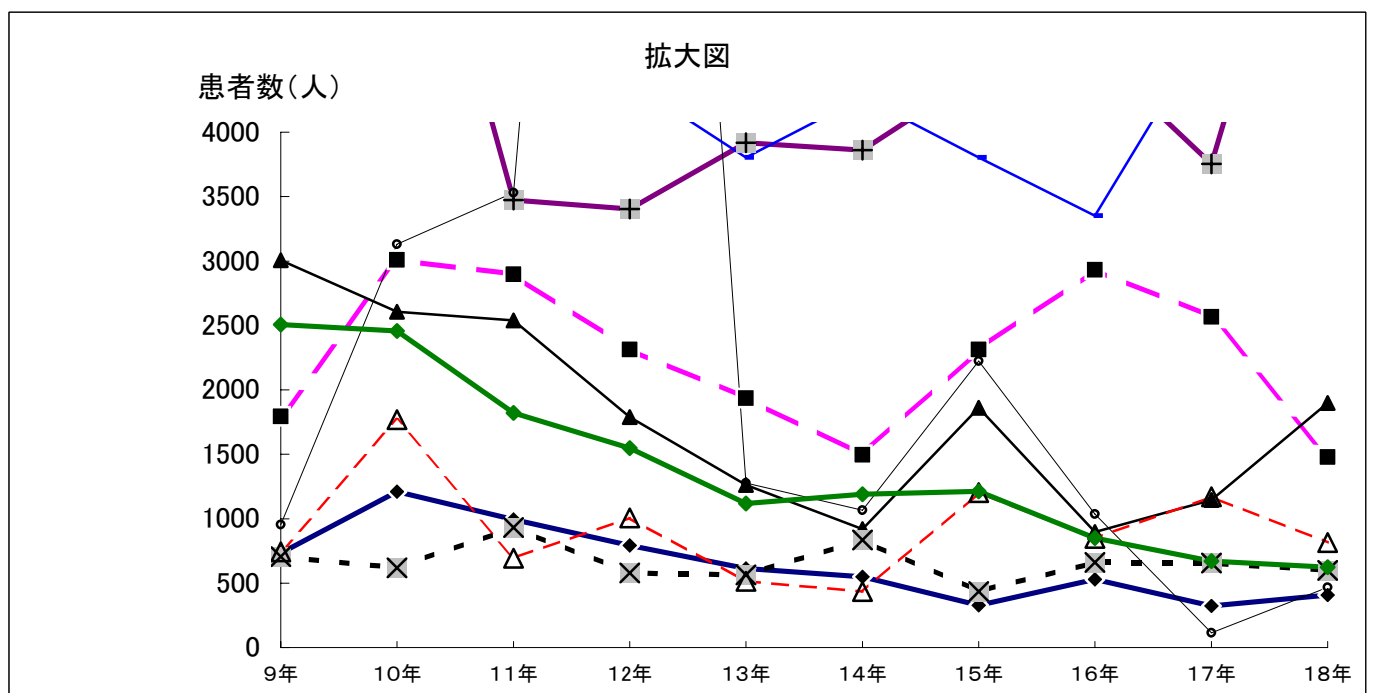
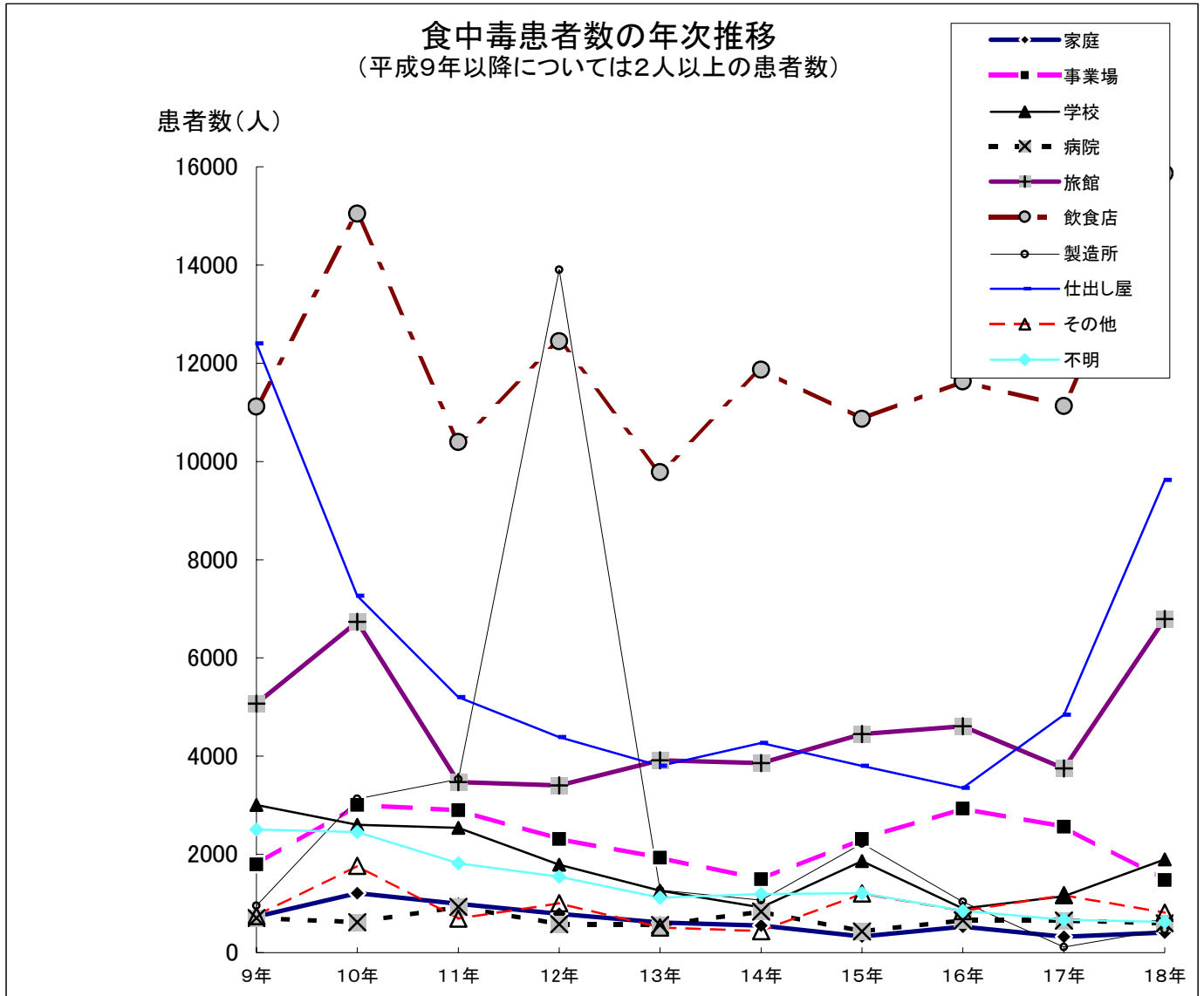


主な原因施設別にみた患者数の年次推移



* 平成18年は速報値(平成18年11月28日報告受領分まで)

主な原因施設別にみた患者数の年次推移



* 平成18年は速報値(平成18年11月28日報告受領分まで)

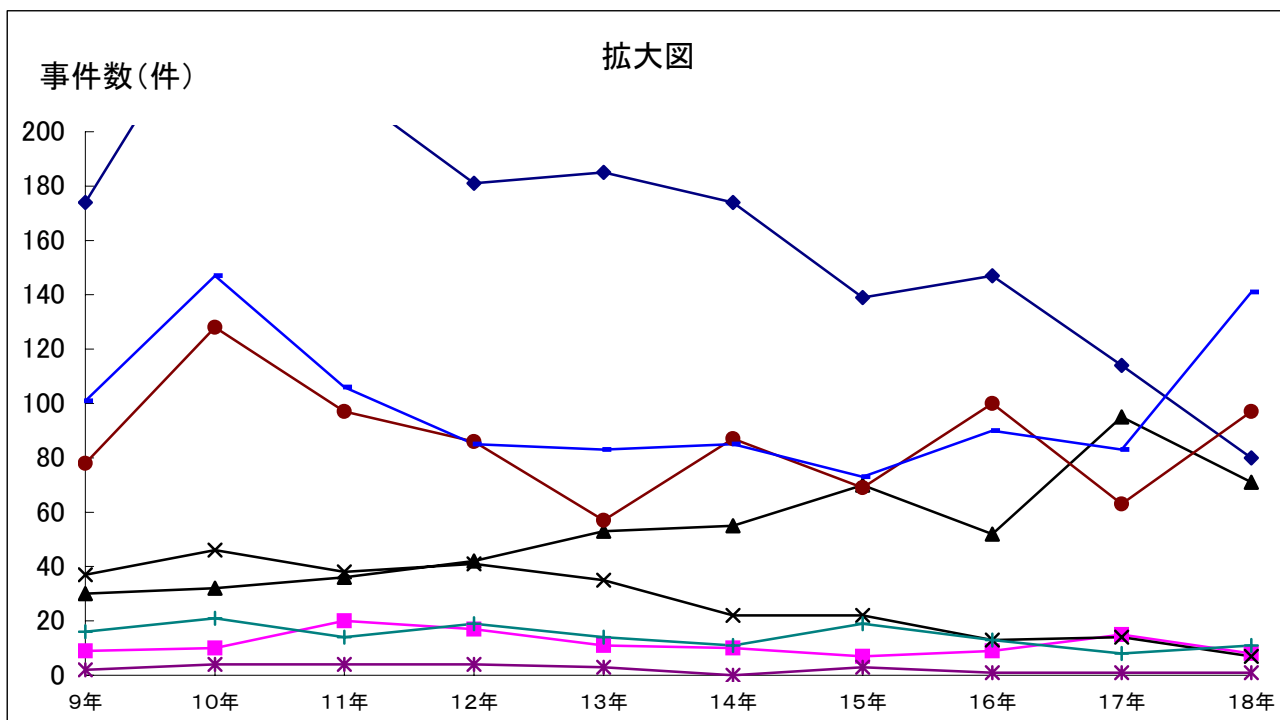
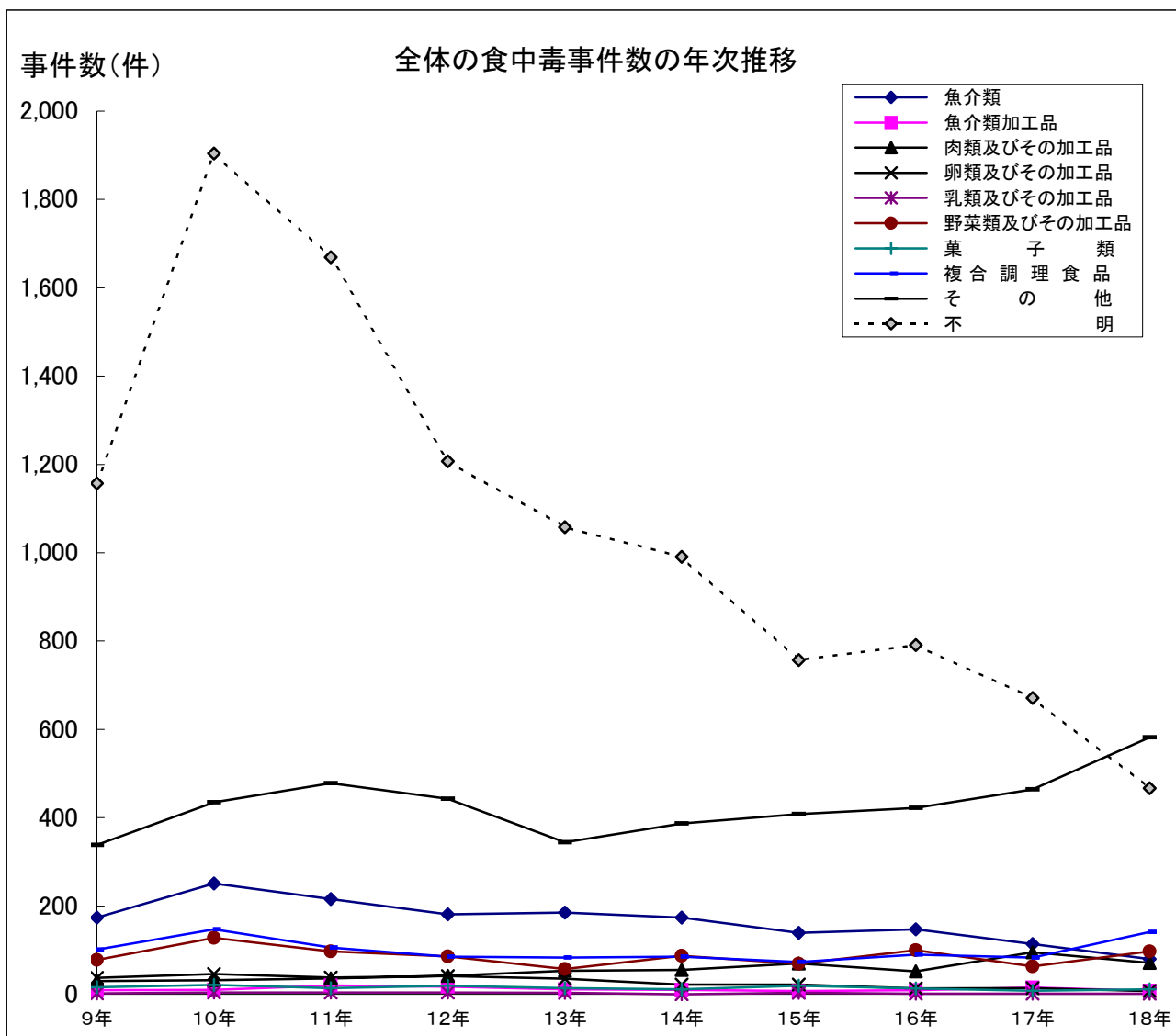
原因食品別発生状況(平成18年)

(うち1人の事例)

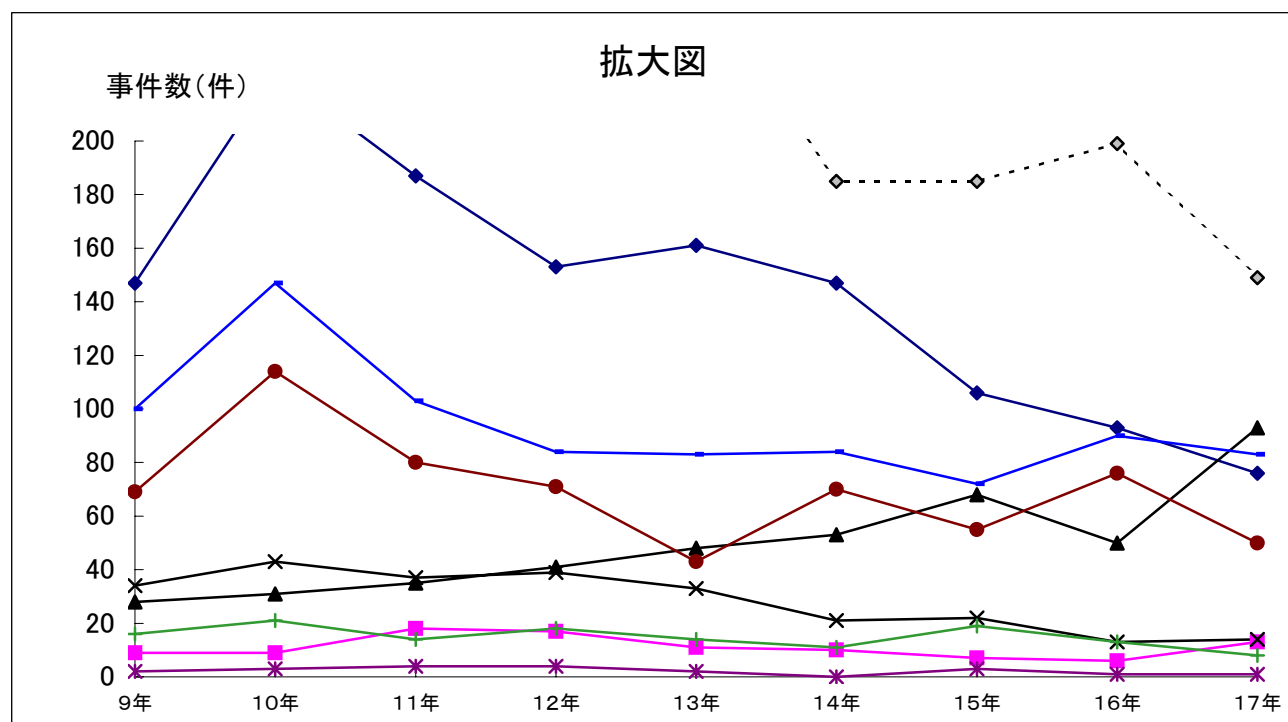
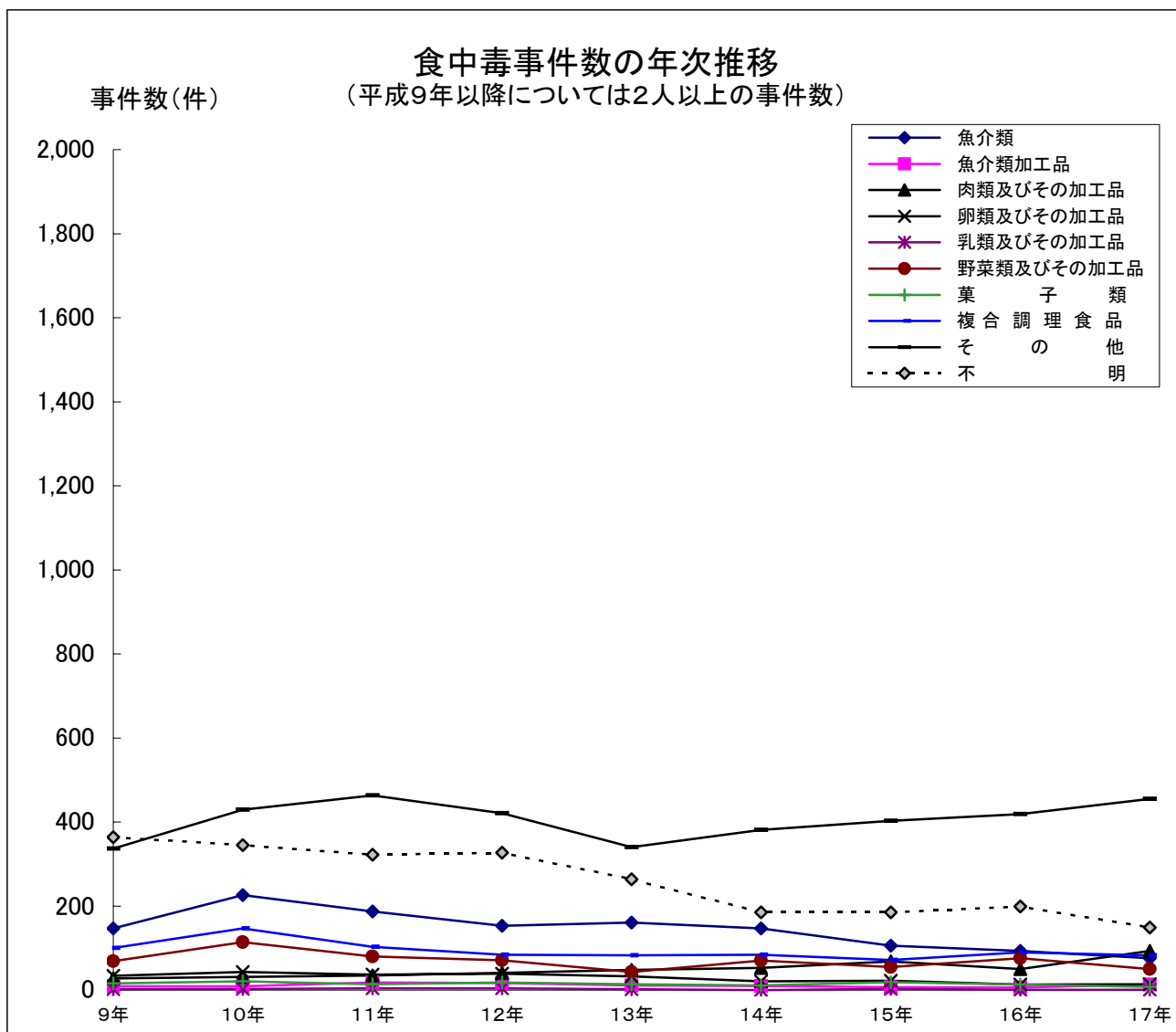
(うち2人以上の事例)

	(うち1人の事例)				(うち2人以上の事例)				(うち1人の事例)					
	事件数	(%)	患者数	%	事件数	(%)	患者数	%	事件数	(%)	患者数	%	死者数	%
総数	1,491	100.0	39,026	100.0	1,132	100.0	38,667	100.0	1,132	100.0	38,667	100.0	-	-
原因食品・食事判明	1,024	68.7	34,044	87.2	957	84.5	33,977	87.9	957	84.5	33,977	87.9	-	-
原因食品・食事不明	467	31.3	4,982	12.8	175	15.5	4,690	12.1	175	15.5	4,690	12.1	-	-
魚介類	1,491	100.0	39,026	100.0	1,132	100.0	38,667	100.0	1,132	100.0	38,667	100.0	1	100.0
総数	80	5.4	772	2.0	55	4.9	747	1.9	55	4.9	747	1.9	-	-
貝類	28	1.9	327	0.8	26	2.3	325	0.8	26	2.3	325	0.8	-	-
ふぐ	26	1.7	33	0.1	6	0.5	13	0.0	6	0.5	13	0.0	-	-
その他	26	1.7	412	1.1	23	2.0	409	1.1	23	2.0	409	1.1	-	-
魚介類加工品	8	0.5	164	0.4	8	0.7	164	0.4	8	0.7	164	0.4	-	-
魚肉練り製品	-	-	-	-	-	-	-	-	-	-	-	-	-	-
その他	8	0.5	164	0.4	8	0.7	164	0.4	8	0.7	164	0.4	-	-
肉類及びその加工品	71	4.8	950	2.4	68	6.0	947	2.4	68	6.0	947	2.4	-	-
卵類及びその加工品	7	0.5	158	0.4	7	0.6	158	0.4	7	0.6	158	0.4	-	-
乳類及びその加工品	1	0.1	81	0.2	1	0.1	81	0.2	1	0.1	81	0.2	-	-
穀類及びその加工品	26	1.7	335	0.9	26	2.3	335	0.9	26	2.3	335	0.9	-	-
野菜及びその加工品	97	6.5	787	2.0	66	5.8	756	2.0	66	5.8	756	2.0	-	-
豆類	33	2.2	86	0.2	12	1.1	65	0.2	12	1.1	65	0.2	-	-
きのこ類	44	3.0	144	0.4	34	3.0	134	0.3	34	3.0	134	0.3	-	-
その他	20	1.3	557	1.4	20	1.8	557	1.4	20	1.8	557	1.4	-	-
菓子類	11	0.7	594	1.5	11	1.0	594	1.5	11	1.0	594	1.5	-	-
複合調理食品	141	9.5	7,194	18.4	140	12.4	7,193	18.6	140	12.4	7,193	18.6	-	-
その他	582	39.0	23,009	59.0	575	50.8	23,002	59.5	575	50.8	23,002	59.5	1	100.0
食品特定	31	2.1	719	1.8	28	2.5	716	1.9	28	2.5	716	1.9	-	-
食事特定	551	37.0	22,290	57.1	547	48.3	22,286	57.6	547	48.3	22,286	57.6	1	100.0
不明	467	31.3	4,982	12.8	175	15.5	4,690	12.1	175	15.5	4,690	12.1	-	-

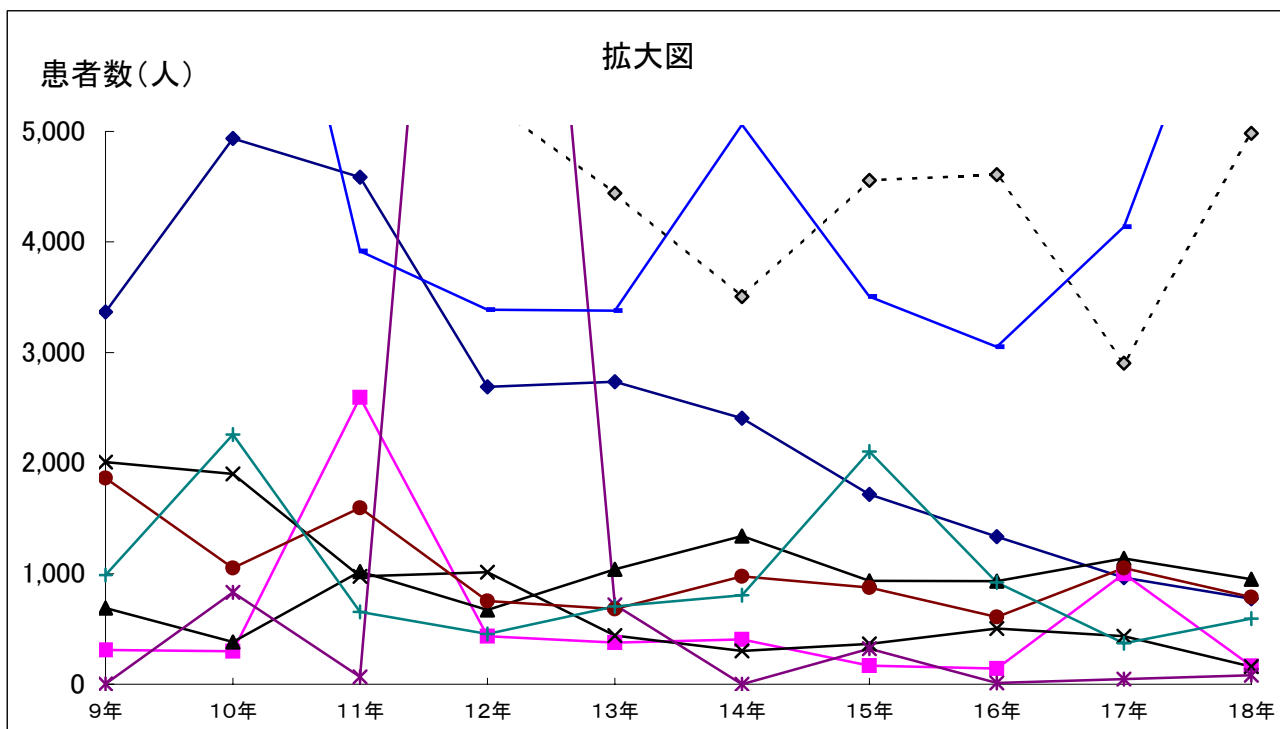
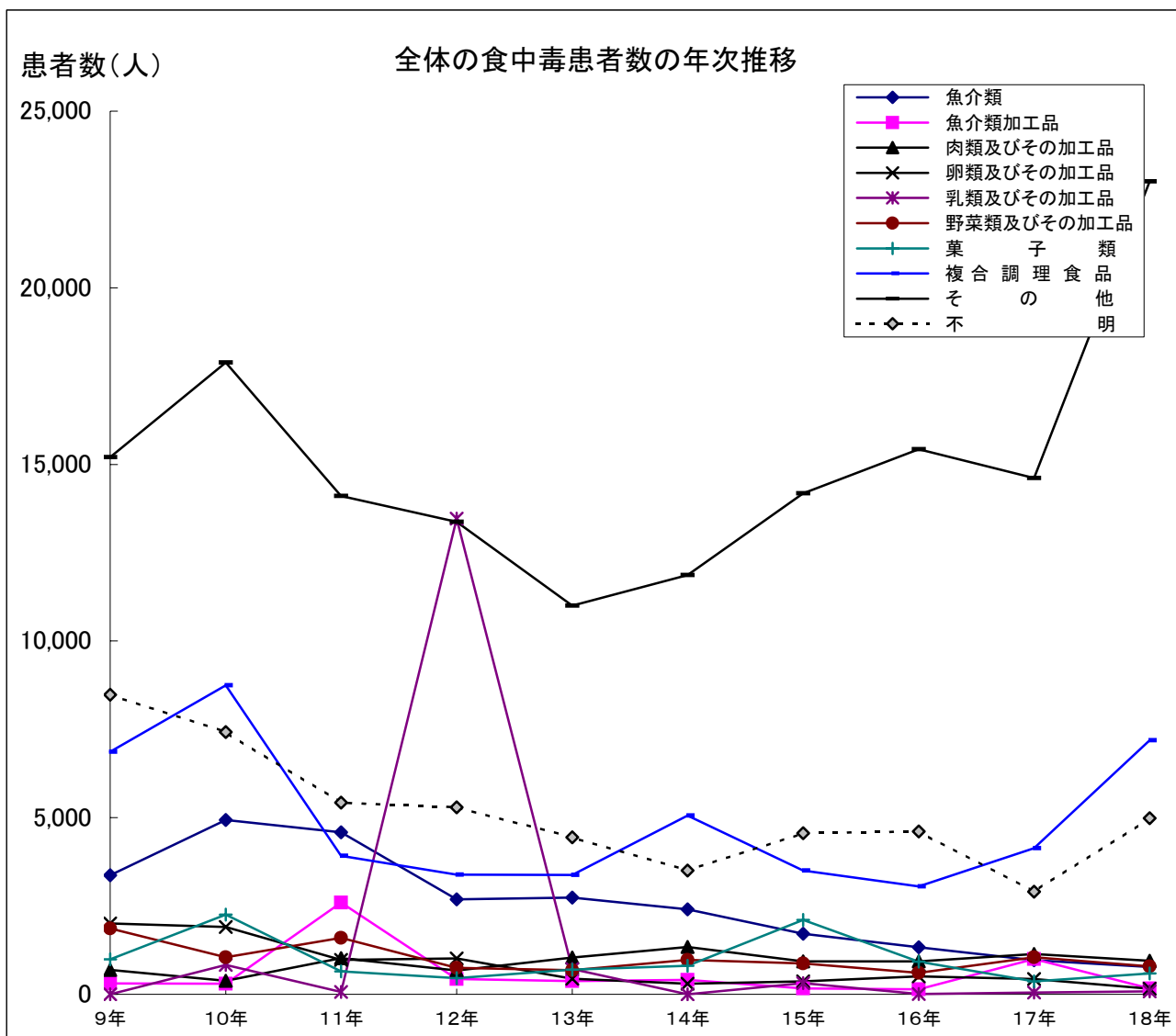
主な原因食品別にみた事件数の年次推移



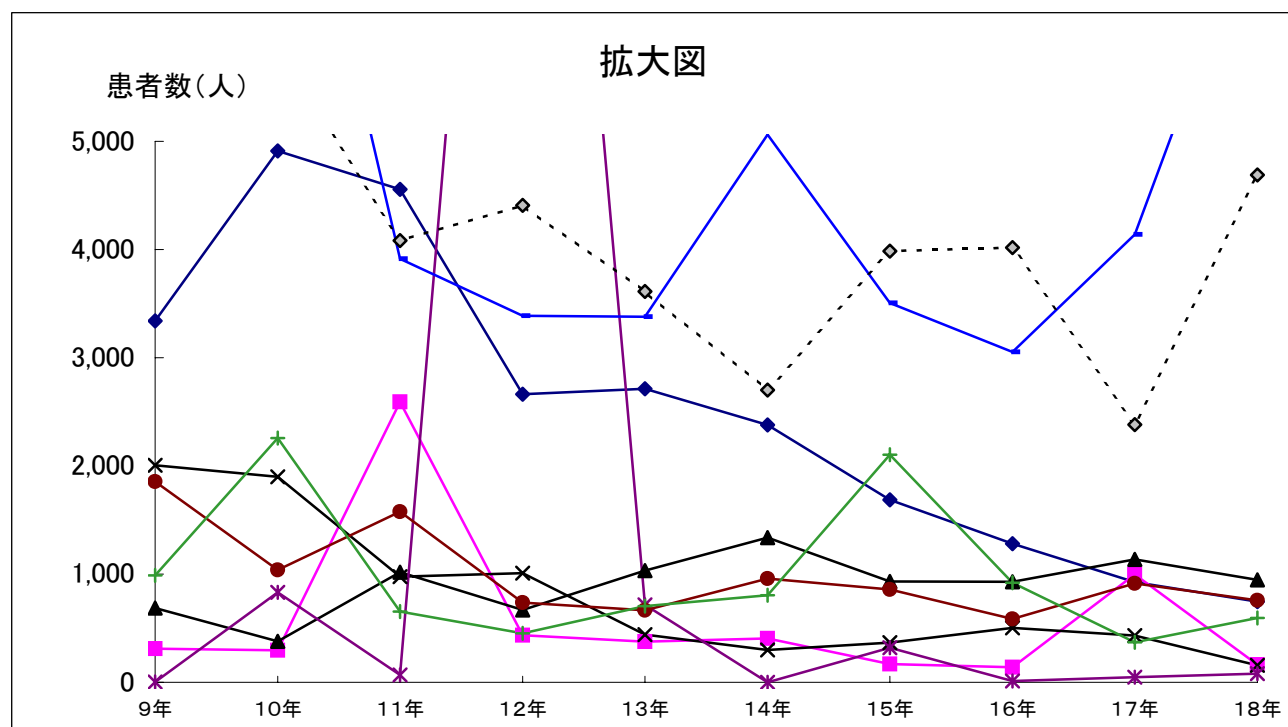
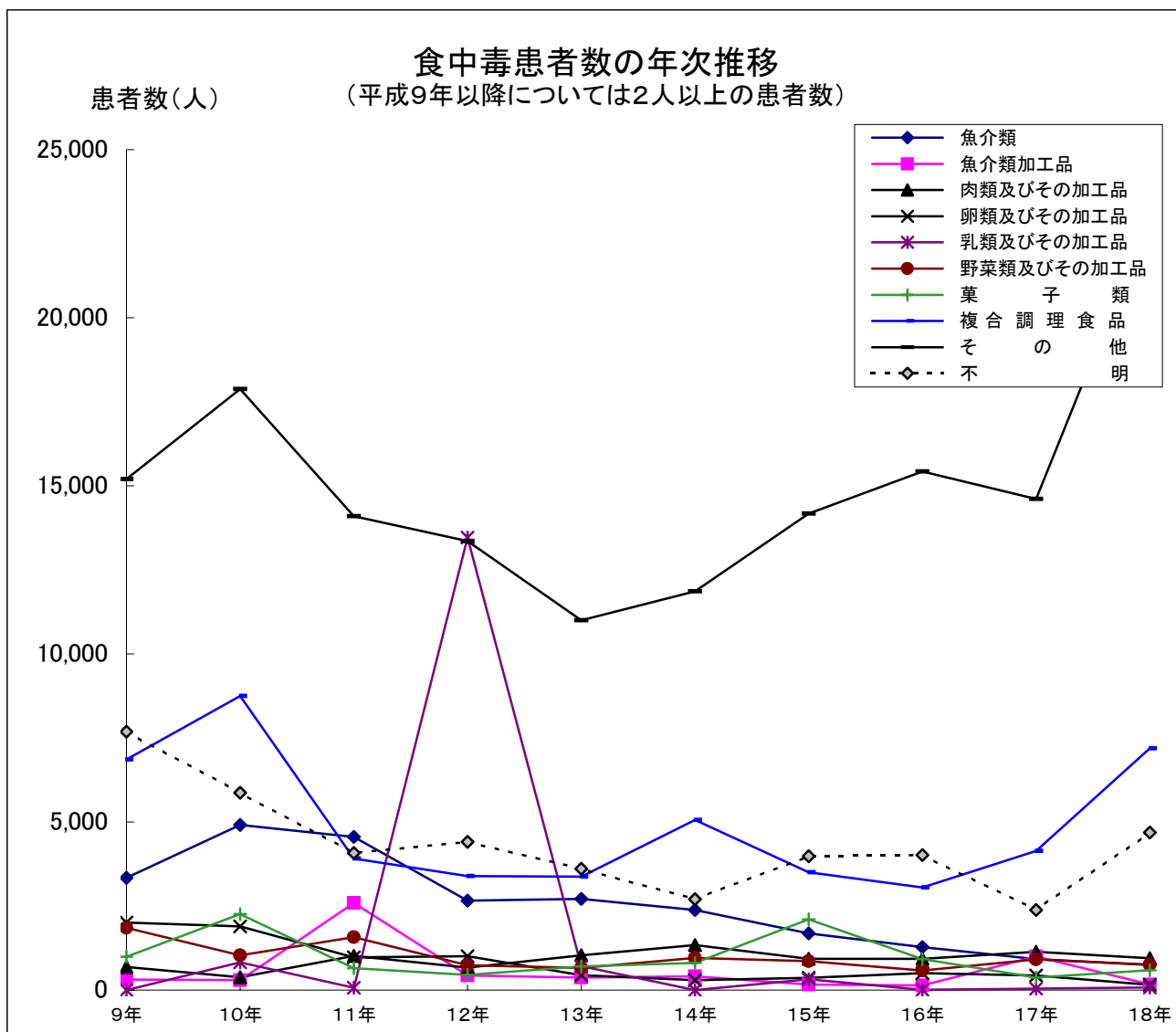
主な原因食品別に見た事件数の年次推移



主な原因食品別に見た患者数の年次推移



主な原因食品別にみた患者数の年次推移



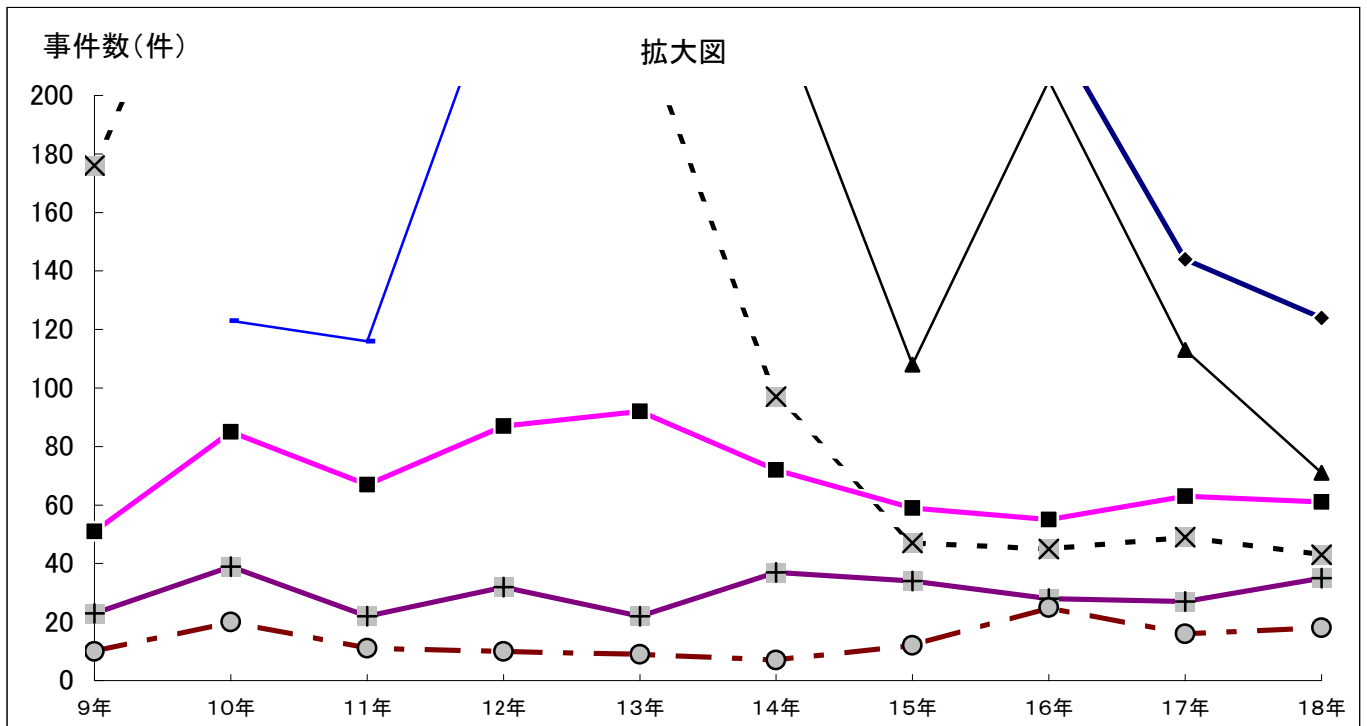
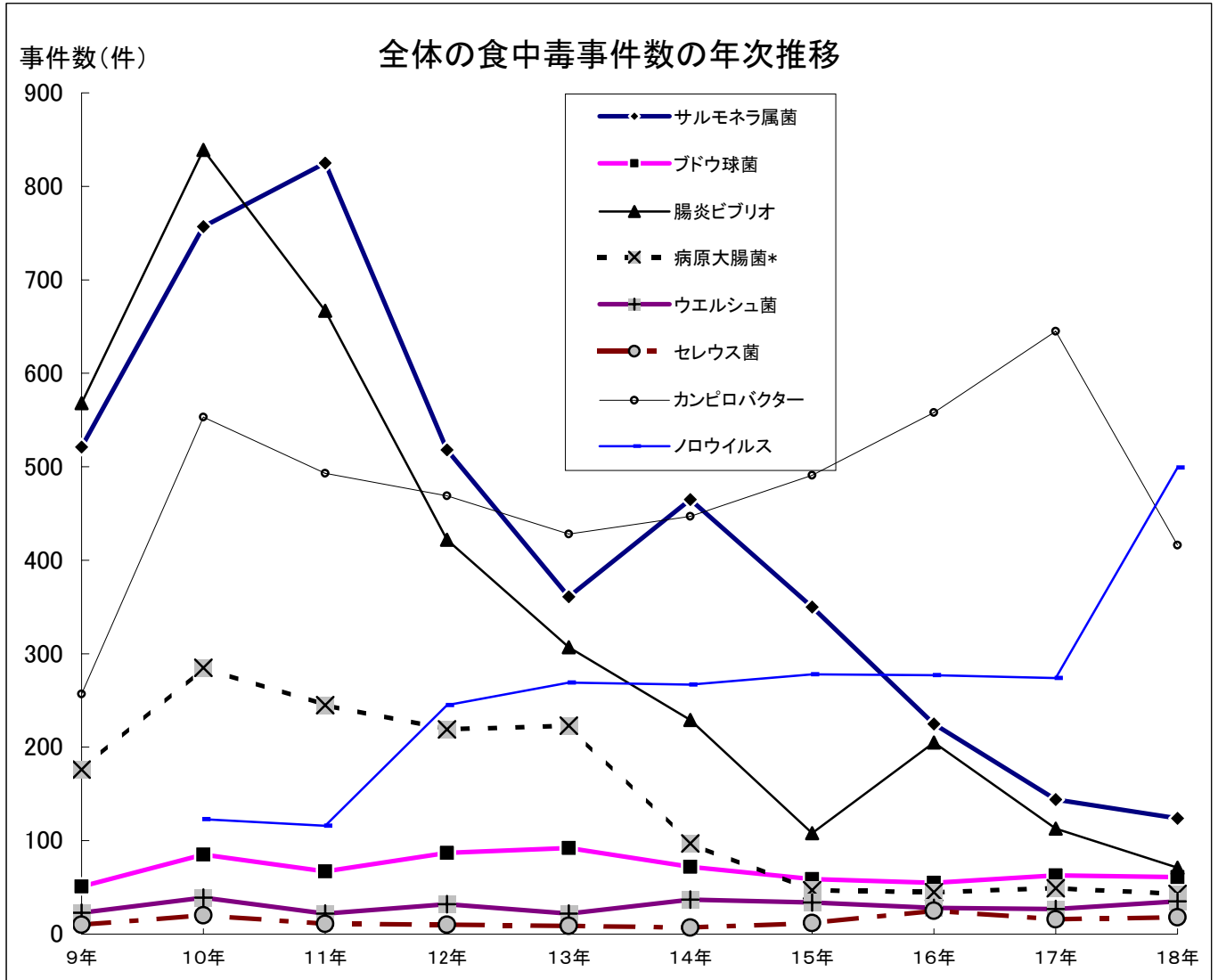
病因物質別発生状況(平成18年)

(うち1人の事例)

(うち2人以上の事例)

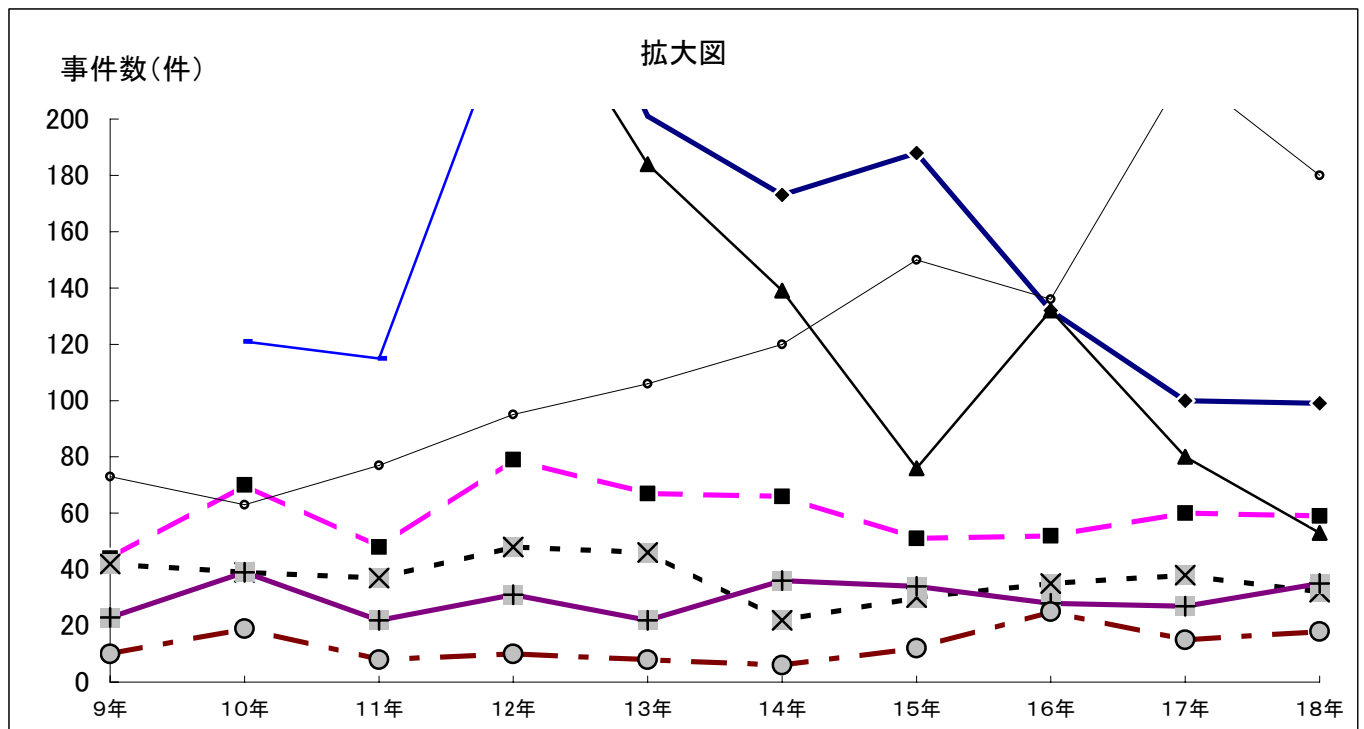
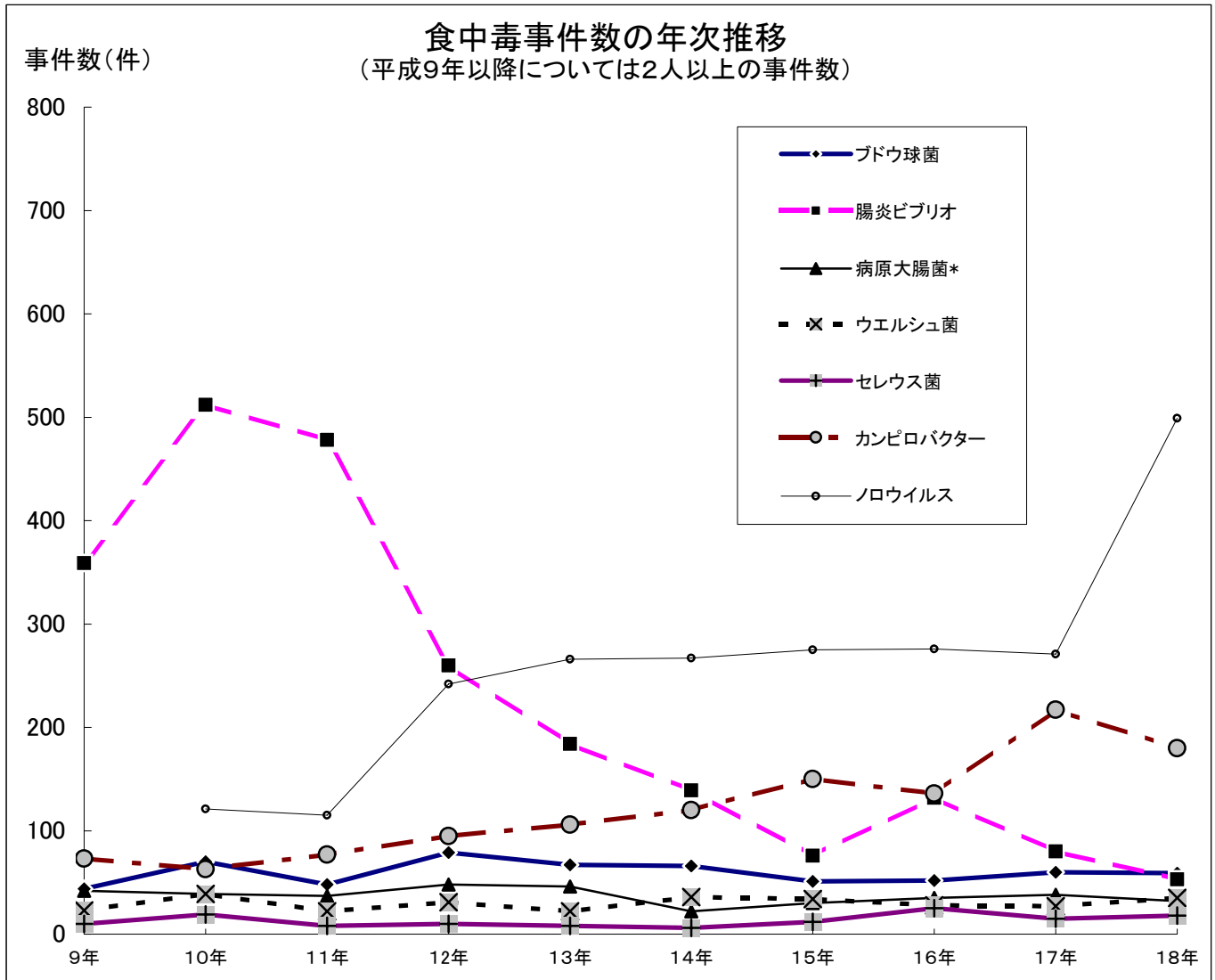
		事件数	(%)	患者数	(%)	死者数	(%)	事件数	(%)	患者数	(%)	死者数	(%)
総数		1,491	100.0	39,026	100.0	6	100.0	1,132	100.0	38,667	100.0	1	100.0
病因物質判明		1,438	96.4	38,068	97.5	6	100.0	1,082	95.6	37,712	97.5	1	100.0
病因物質不明		53	3.6	958	2.5	-	-	50	4.4	955	2.5	-	-
総数		1,491	100.0	39,026	100.0	6	100.0	1,132	100.0	38,667	100.0	1	100.0
細菌		774	51.9	9,666	24.8	2	33.3	480	42.4	9,372	24.2	1	100.0
サルモネラ属菌		124	8.3	2,053	5.3	1	16.7	99	8.7	2,028	5.2	-	-
ぶどう球菌		61	4.1	1,220	3.1	-	-	59	5.2	1,218	3.1	-	-
ボツリヌス菌		1	0.1	1	0.0	-	-	-	-	-	-	-	-
腸炎ビブリオ		71	4.8	1,236	3.2	-	-	53	4.7	1,218	3.1	-	-
腸管出血性大腸菌(VT産生)		24	1.6	179	0.5	-	-	20	1.8	175	0.5	-	-
その他の病原大腸菌		19	1.3	902	2.3	-	-	12	1.1	895	2.3	-	-
ウエルシユ菌		35	2.3	1,545	4.0	1	16.7	35	3.1	1,545	4.0	1	100.0
セレウス菌		18	1.2	200	0.5	-	-	18	1.6	200	0.5	-	-
エルシニア・エンテロコリチカ		-	-	-	-	-	-	-	-	-	-	-	-
カンピロバクター・ジェジュニ／コリ		416	27.9	2,297	5.9	-	-	180	15.9	2,061	5.3	-	-
ナグビブリオ		-	-	-	-	-	-	-	-	-	-	-	-
コレラ菌		-	-	-	-	-	-	-	-	-	-	-	-
赤痢菌		1	0.1	10	0.0	-	-	1	0.1	10	0.0	-	-
チフス菌		-	-	-	-	-	-	-	-	-	-	-	-
パラチフスA菌		-	-	-	-	-	-	-	-	-	-	-	-
その他の細菌		4	0.3	23	0.1	-	-	3	0.3	22	0.1	-	-
総数		504	33.8	27,696	71.0	-	-	504	44.5	27,696	71.6	-	-
ウイルス		499	33.5	27,616	70.8	-	-	499	44.1	27,616	71.4	-	-
その他のウイルス		5	0.3	80	0.2	-	-	5	0.4	80	0.2	-	-
化学物質		15	1.0	172	0.4	-	-	14	1.2	171	0.4	-	-
総数		138	9.3	511	1.3	4	66.7	83	7.3	456	1.2	-	-
自然毒		103	6.9	446	1.1	3	50.0	71	6.3	414	1.1	-	-
植物性自然毒		35	2.3	65	0.2	1	16.7	12	1.1	42	0.1	-	-
動物性自然毒		7	0.5	23	0.1	-	-	1	0.1	17	0.0	-	-
その他		53	3.6	958	2.5	-	-	50	4.4	955	2.5	-	-
不明		-	-	-	-	-	-	-	-	-	-	-	-

主な病因物質別にみた事件数の推移



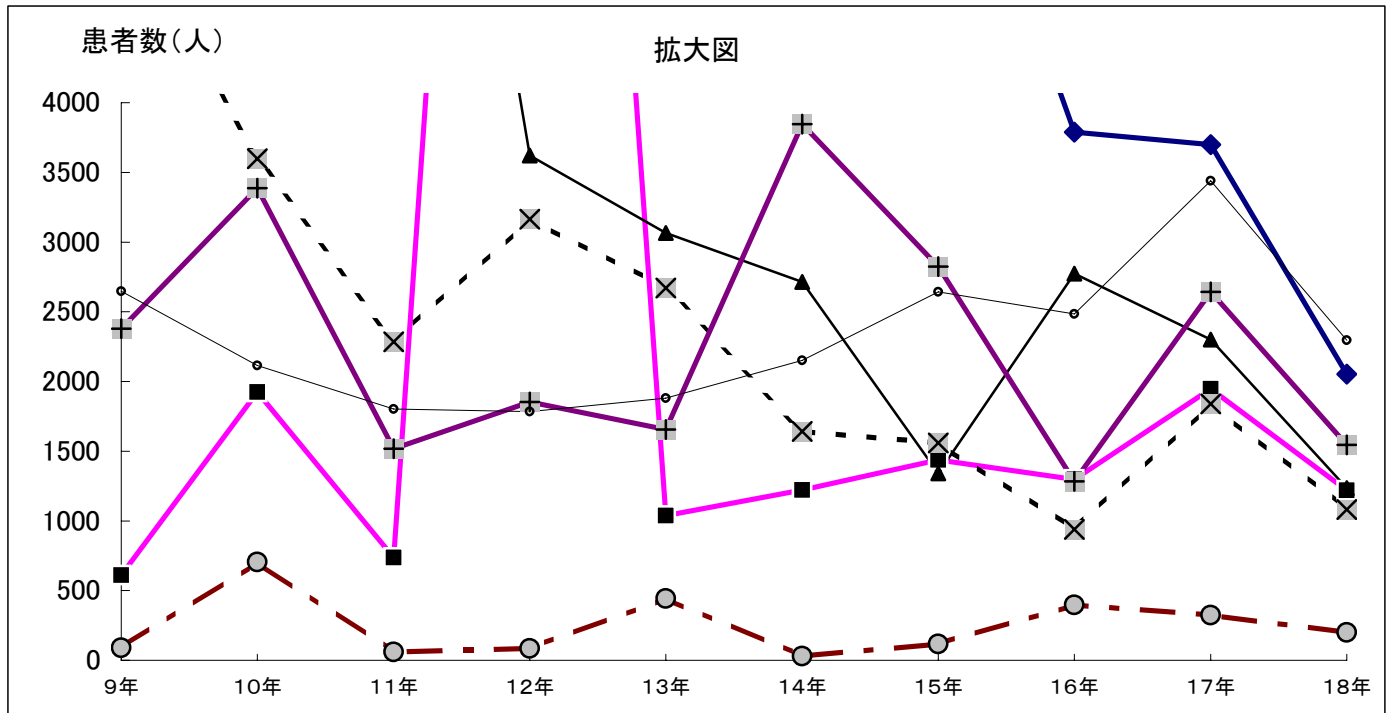
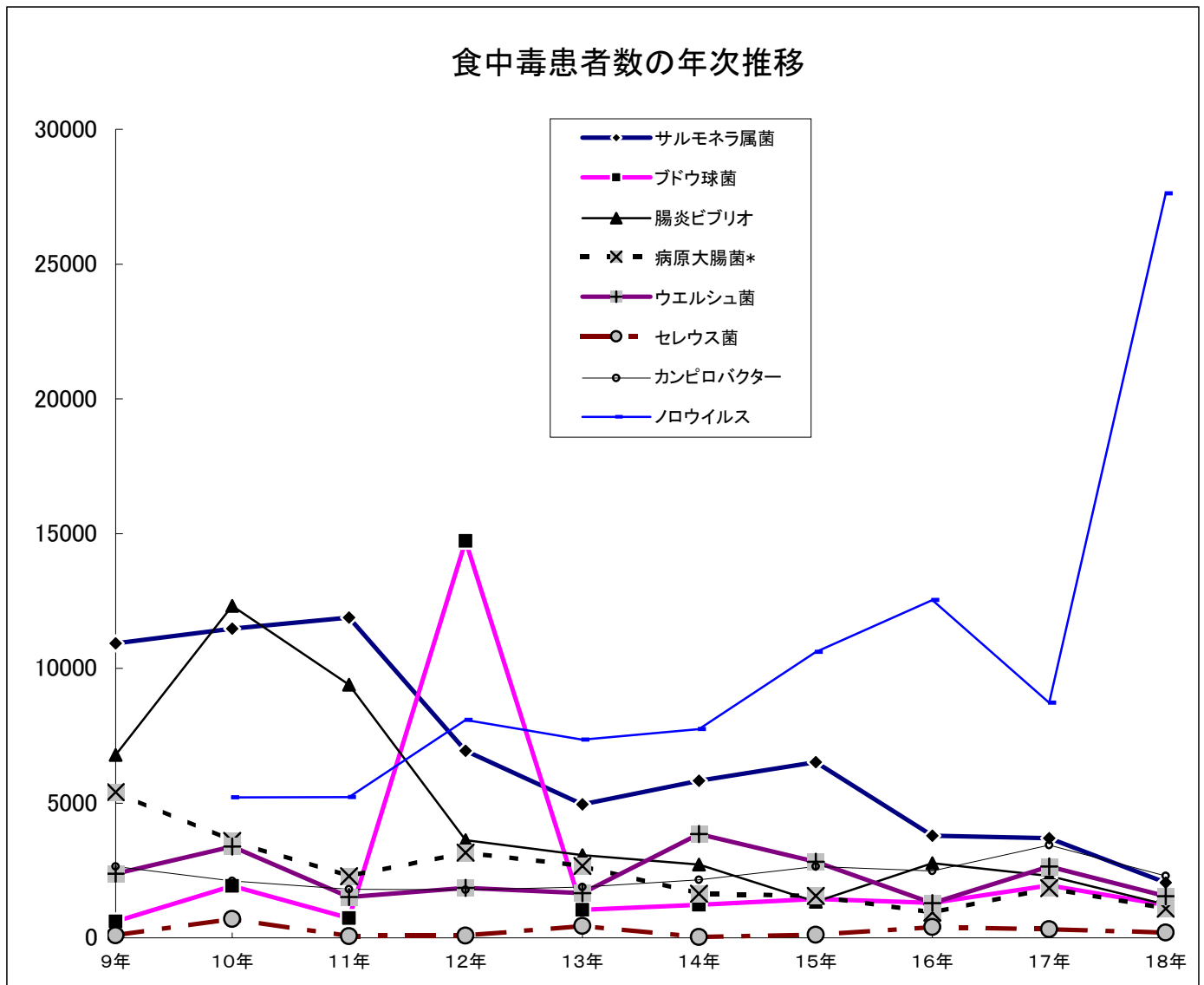
* 腸管出血性大腸菌を含む。

主な病因物質別にみた事件数の推移



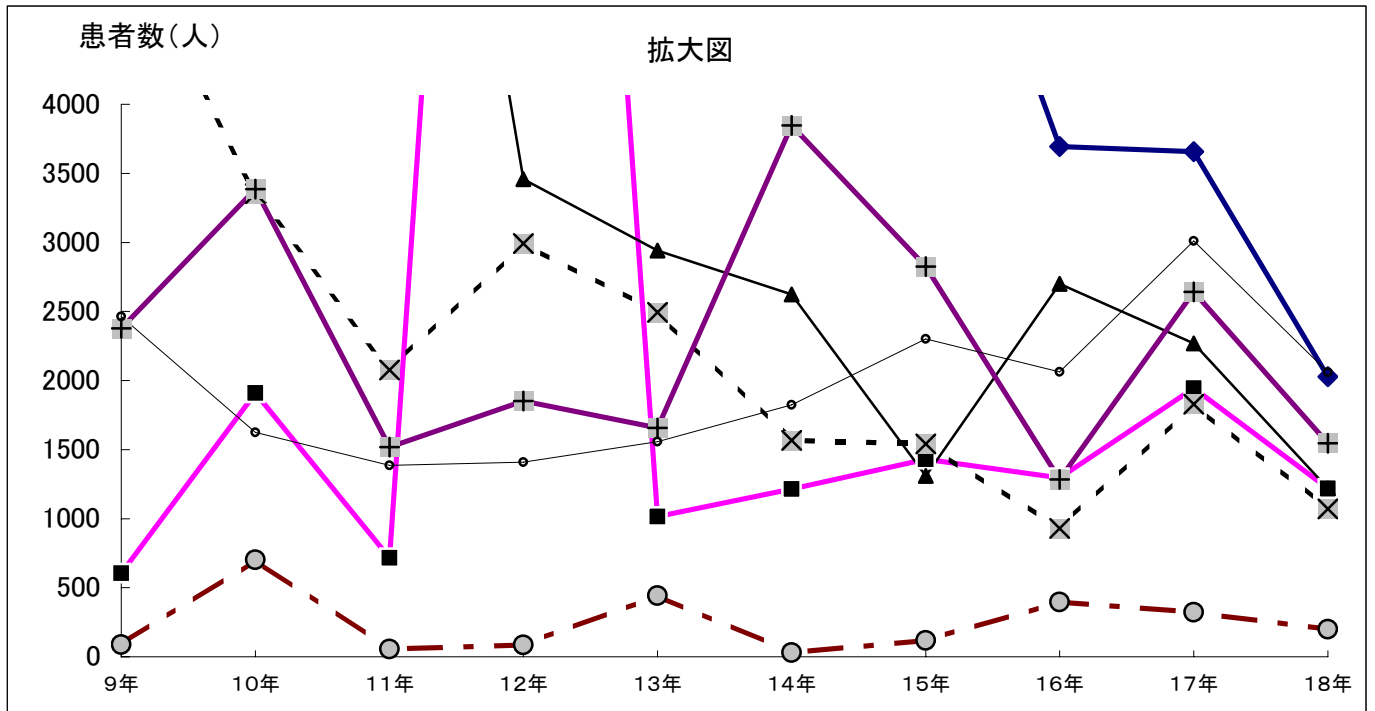
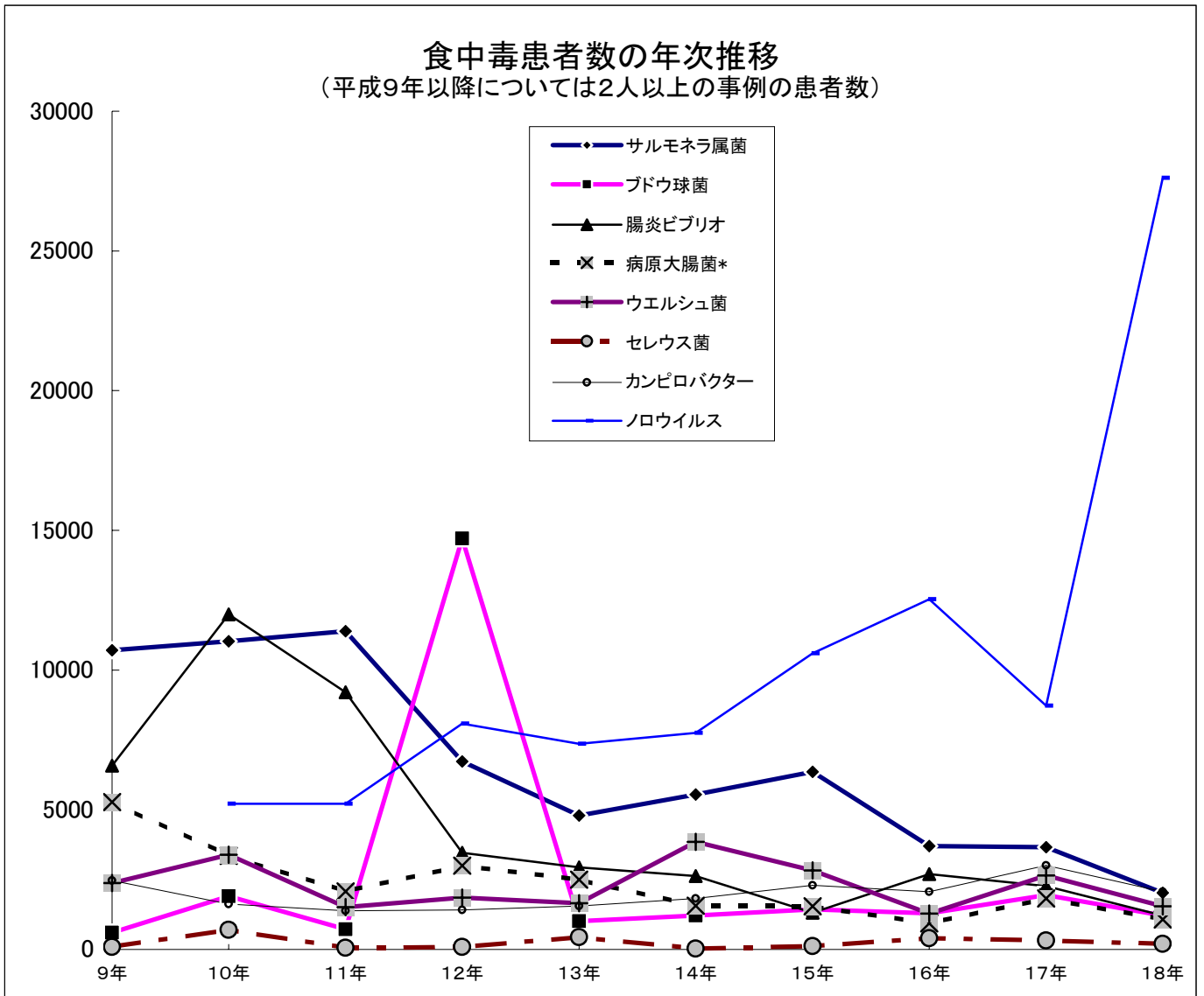
* 腸管出血性大腸菌を含む。

主な病因物質別にみた患者数の推移



* 腸管出血性大腸菌を含む。

主な病因物質別にみた患者数の推移

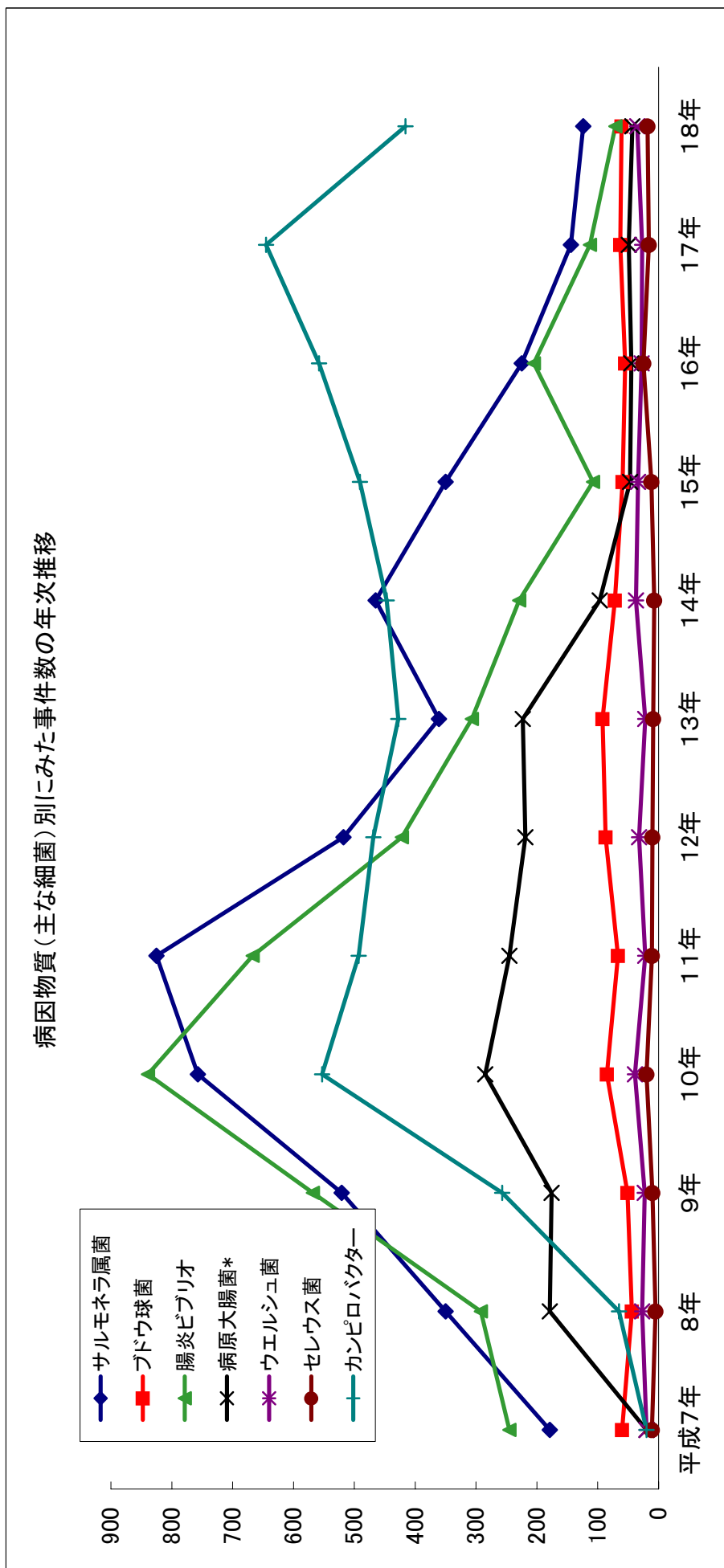


* 腸管出血性大腸菌を含む。

病因物質(主な細菌)別にみた事件数の年次推移

	平成7年	8年	9年	10年	11年	12年	13年	14年	15年	16年	17年	18年
サルモネラ属菌	179	350	521	757	825	518	361	465	350	225	144	124
ブドウ球菌	60	44	51	85	67	87	92	72	59	55	63	61
腸炎ビブリオ	245	292	568	839	667	422	307	229	108	205	113	71
病原大腸菌*	20	179	176	285	245	219	223	97	47	45	49	43
ウエルシュ菌	20	27	23	39	22	32	22	37	34	28	27	35
セレウス菌	11	5	10	20	11	10	9	7	12	25	16	18
カンピロバクター	20	65	257	553	493	469	428	447	491	558	645	416

*腸管出血性大腸菌を含む。



病因物質(主な細菌)別にみた患者数の年次推移

	平成7年	8年	9年	10年	11年	12年	13年	14年	15年	16年	17年	18年
サルモネラ属菌	7,996	16,539	10,926	11,471	11,888	6,940	4,949	5,833	6,517	3,788	3,700	2,053
ブドウ球菌	940	698	611	1,924	736	14,722	1,039	1,221	1,438	1,298	1,948	1,220
腸炎ビブリオ	5,515	5,241	6,786	12,318	9,396	3,620	3,065	2,714	1,342	2,773	2,301	1,236
病原大腸菌*	2,951	14,488	5,407	3,599	2,284	3,164	2,671	1,641	1,559	939	1,839	1,081
ウエルシュ菌	2,884	2,144	2,378	3,387	1,517	1,852	1,656	3,847	2,824	1,283	2,643	1,545
セレウス菌	479	274	89	704	59	86	444	30	118	397	324	200
カンピロバクター	1,493	1,557	2,648	2,114	1,802	1,784	1,880	2,152	2,642	2,485	3,439	2,297

*腸管出血性大腸菌を含む。

病因物質(主な細菌)別にみた患者数の年次推移

