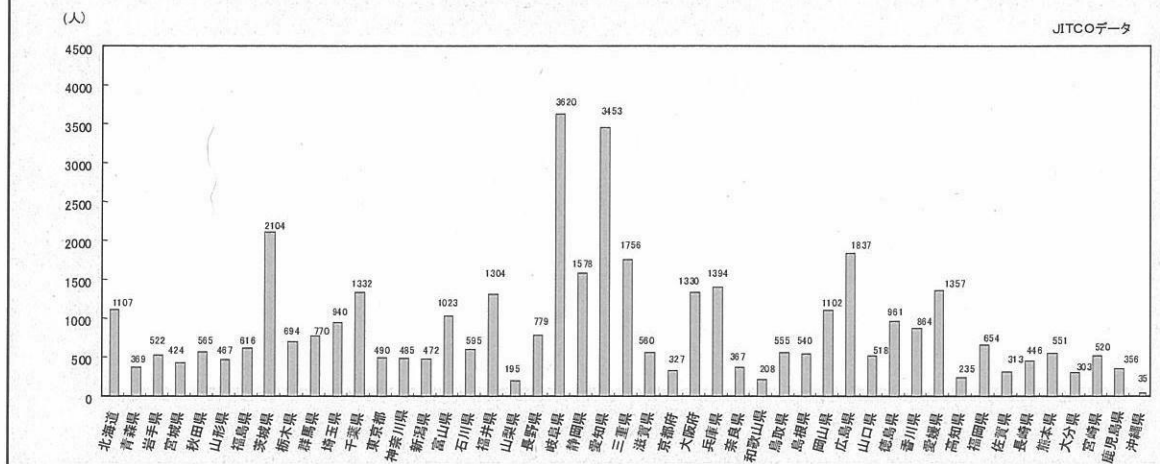


平成17年度技能実習移行申請者の都道府県別の状況



(技能移転の効果)

研修生・実習生の帰国後の就職状況等技能移転の実態については、部分的な把握ではあるものの、JITCO（財団法人国際研修協力機構（ジツコ）：法務省、外務省、厚生労働省、経済産業省及び国土交通省共管の公益法人）が帰国生を対象にフォローアップ調査を実施している。

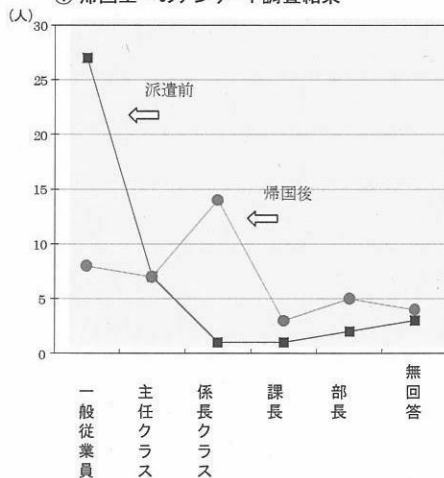
それによれば、例えば、中国の帰国生を対象に実施したアンケート調査では、来日前は一般従業員であった者が、係長クラスや課長クラスに登用されている例も少なくない。

この他、具体的な事例として、日本の厳しい品質管理基準や生産管理の手法を学んだことにより、帰国後技術・品質の担当課長に抜擢され、現地従業員の技術指導に当たっている例、日本の受入れ企業の現地法人に採用され、品質検査や本社との連絡を任されている例、日本で修得した技術を活かし自ら起業した例等も報告されている。

送出し企業における帰国生の処遇について(調査対象:41人(中国))

① 帰国生へのアンケート調査結果

② 具体例(送出し企業現地調査から)



| | 帰国生 1 | | 帰国生 2 | | 帰国生 3 | |
|------|-------|-------|-------|-------|-------|------|
| | 配属 | 職位 | 配属 | 職位 | 配属 | 職位 |
| イ社縫製 | 派遣前 | 縫製工 | 一般工 | 縫製工 | 一般工 | |
| | 帰国直後 | シャツ製造 | 職場主任 | 縫製工 | 班長 | |
| ロ社縫製 | 派遣前 | 縫製 | 一般職員 | 縫製 | 一般職員 | |
| | 帰国直後 | 技術組長 | 職場責任者 | 職場技術者 | 職場副主任 | |
| ハ社製造 | 派遣前 | | 一般工 | | 一般工 | 一般工 |
| | 帰国直後 | | 班長 | | 一般工 | 品質検査 |
| | 帰国1年後 | | 職場副主任 | | 班長 | |
| | 帰国3年後 | | 職場主任 | | | |

(問題事案の発生)