

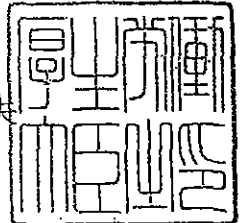


資料 1 - 4

厚生労働省発食安第0411007号  
平成 1 9 年 4 月 1 1 日

薬事・食品衛生審議会  
会長 望月 正隆 殿

厚生労働大臣 柳澤 伯夫



諮 問 書

食品衛生法（昭和22年法律第233号）第11条第1項の規定に基づき、下記の事項について、貴会の意見を求めます。

記

次に掲げる農薬の食品中の残留基準設定について

フルフェノクスロン



平成19年5月25日

薬事・食品衛生審議会

食品衛生分科会長 吉倉 廣 殿

薬事・食品衛生審議会食品衛生分科会

農薬・動物用医薬品部会長 大野 泰雄

薬事・食品衛生審議会食品衛生分科会

農薬・動物用医薬品部会報告について

平成19年4月11日厚生労働省発食安第0411007号をもって諮問された、食品衛生法（昭和22年法律第233号）第11条第1項の規定に基づくフルフェノクスロンに係る食品規格（食品中の農薬の残留基準）の設定について、当部会で審議を行った結果を別添のとおり取りまとめたので、これを報告する。



(別添)

## フルフェノクスロン

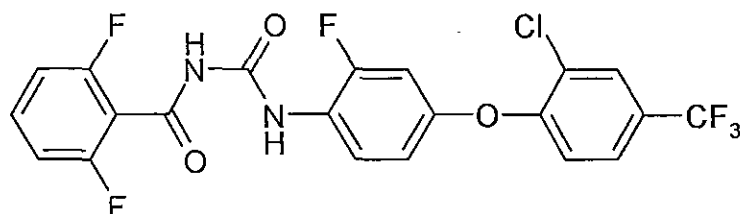
1. 品目名：フルフェノクスロン (Flufenoxuron)

2. 用途：殺虫剤

ベンゾフェニル尿素系殺虫剤である。昆虫の体内に取り込まれることにより、キチン質の合成が阻害されることで、幼虫の脱皮時に不完全な脱皮を促すことにより作用すると考えられている。

3. 化学名：1-[4-(2-クロロ- $\alpha$ ,  $\alpha$ ,  $\alpha$ -トリフルオロ-*p*-トリルオキシ)-2-フルオロフェニル]-3-(2,6-ジフルオロベンゾイル)尿素

4. 構造式及び物性



分子式  $C_{21}H_{11}ClF_6N_2O_3$   
分子量 488.5  
水溶解度 0.0043 mg/L (25°C)  
分配係数  $\log Pow=4.01$  (25°C)

(メーカー提出資料より)

5. 適用病害虫の範囲及び使用方法

本薬の適用病害虫の範囲及び使用方法は以下のとおり。

作物名となっているものについては、今回、農薬取締法（昭和 23 年法律第 82 号）に基づく適用拡大申請がなされたものを示している。

10. 0%フルフェノクスロン乳剤

作物名	適用 病害虫名	希釈 倍数	散布液量	使用時期	本剤の 使用回数	使用 方法	フルフェノ クスロンを 含む農薬の 総使用回数
りんご	ナミハダニ リンゴハダニ	2000 倍	200~700 L/10a	収穫 14 日前まで	2 回以内	散布	2 回以内
	キンモンホソガ ギンモンハモグリガ	2000~ 4000 倍					
	ハマキムシ類	2000~ 6000 倍					
なし	ハダニ類 ハマキムシ類	2000 倍		収穫 21 日前まで			
	ハダニ類						
もも	ハマキムシ類	4000 倍		収穫 7 日前まで			
	モモハモグリガ	2000~ 4000 倍					
ネクタリン	ハダニ類	2000 倍		収穫 7 日前まで			
	ハマキムシ類	4000 倍					
おうとう	ハマキムシ類 ヒメシロモンドクガ	4000 倍					
かんきつ	ミカンハモグリガ	2000~ 4000 倍					
	ミカンハダニ	1000~ 2000 倍					
茶	チャノカクモンハマキ チャノホソガ チャミドリヒメコバイ チャハマキ ヨモギエダシャク チャノキイロアザミウマ チャノホコリダニ	4000 倍	200~400 L/10a	摘採 7 日前まで			
キャベツ	コナガ アオムシ タマナギンウワバ ハスモンヨトウ ヨトウムシ ハイマダラノメイガ	2000~ 4000 倍	100~300 L/10a	収穫 14 日前まで			

10.0%フルフェノクスロン乳剤 (つづき)

作物名	適用 病害虫名	希釈 倍数	散布液量	使用時期	本剤の 使用回数	使用 方法	フルフェノ クスロンを 含む農薬の 総使用回数
はくさい	コナガ アオムシ ヨトウムシ	2000～ 4000 倍	100～300 L/10a	収穫 14 日前まで	2 回以内	散布	2 回以内
レタス 非結球レタス	ハスモンヨトウ オオタバコガ	4000 倍		収穫 3 日前まで	3 回以内		3 回以内
だいこん	アオムシ コナガ ハイマダラノメイガ	2000～ 4000 倍		収穫 14 日前まで			
わさびだいこん	コナガ	4000 倍		収穫 45 日前まで			
トマト	マメハモグリバエ オオタバコガ	2000～ 4000 倍		収穫前日まで	4 回以内		4 回以内
	ミカンキイロアザミウマ トマトハモグリバエ	2000 倍					
ミニトマト	マメハモグリバエ オオタバコガ	2000～ 4000 倍		2 回以内	2 回以内		2 回以内
	ミカンキイロアザミウマ トマトハモグリバエ	2000 倍					
なす	ミナミキイロアザミウマ	2000～ 4000 倍		開花期まで	4 回以内		4 回以内
	マメハモグリバエ ハダニ類	2000 倍					
ピーマン	オオタバコガ	4000 倍		収穫前日まで	3 回以内		3 回以内
セルリー	マメハモグリバエ コナジラミ類			収穫 14 日前まで			
パセリ	ハスモンヨトウ			収穫 7 日前まで	1 回		1 回
ねぎ	シロイチモジヨトウ			収穫 14 日前まで	3 回以内		3 回以内
いちご	ハスモンヨトウ ミカンキイロアザミウマ						
きゅうり	ミナミキイロアザミウマ			2000～ 4000 倍	収穫前日まで		4 回以内
	ウリノメイガ トマトハモグリバエ	2000 倍					

10.0%フルフェノクスロン乳剤（つづき）

作物名	適用 病害虫名	希釈 倍数	散布液量	使用時期	本剤の 使用回数	使用 方法	フルフェノ クスロンを 含む農薬の 総使用回数											
すいか	ミナキイロアザミウマ オオタバコガ マメハモグリバエ	2000～ 4000 倍	100～300 L/10a	収穫 7 日前まで	4 回以内	散布	4 回以内											
	シロイチモジヨトウ	4000 倍																
メロン	ミナキイロアザミウマ	2000～ 4000 倍			100～300 L/10a		収穫 7 日前まで	3 回以内	散布	3 回以内								
	タバココナジラミ (シルバーリーフ コナジラミを含む) トマトハモグリバエ	2000 倍																
かぼちゃ	トマトハモグリバエ							2000 倍		収穫前日まで	3 回以内	3 回以内						
しろうり	ウリノメイガ										1 回		1 回					
非結球あぶら な科葉菜類	コナガ アオムシ マメハモグリバエ							2000～ 4000 倍		100～300 L/10a	収穫 7 日前まで	2 回以内	散布	2 回以内				
てんさい	ヨトウムシ											4000 倍		4 回以内	4 回以内	4 回以内		
	テンサイモグリハバエ カメノコハムシ ナミハダニ																	
アスパラガス	ハスモンヨトウ											2000～ 4000 倍		100～300 L/10a	収穫 7 日前まで	2 回以内	散布	2 回以内
しゅんぎく	マメハモグリバエ アザミウマ類 ハスモンヨトウ ヨトウムシ																	
	にがうり															マメハモグリバエ ウリノメイガ アザミウマ類		4000 倍
なばな類	ヨトウムシ類 ハモグリバエ類																	
ほうれんそう	ハスモンヨトウ マメハモグリバエ シロオビノメイガ	4000 倍	100～300 L/10a	収穫 7 日前まで		3 回以内										散布		3 回以内
さやえんどう	シロイチモジヨトウ				2 回以内		2 回以内											



10.0%フルフェノクスロン乳剤 (つづき)

作物名	適用 病害虫名	希釈 倍数	散布液量	使用時期	本剤の 使用回数	使用 方法	フルフェノ クスロンを 含む農薬の 総使用回数	
そらまめ	マメハモグリバエ	2000 倍	100～300 L/10a	収穫前日まで	3 回以内	散布	3 回以内	
さやいんげん					2 回以内		2 回以内	
未成熟そらまめ					3 回以内		3 回以内	
実えんどう	4000 倍	2 回以内			2 回以内		2 回以内	
未成熟ささげ								
未成熟ふじまめ	3000 倍							
きく (葉)	アザミウマ類	4000 倍			1 回		1 回	
みつば	ハダニ類 キアゲハ	2000 倍			収穫 7 日前まで		2 回以内	2 回以内
ブロッコリー	ハスモンヨトウ	4000 倍			収穫前日まで		3 回以内	散布 但し花穂の発生 期にはマルチフ ィルム被覆によ り散布液が直接 花穂に飛散しな い状態で使用する
みょうが (花穂)		2000 倍						
みょうが (茎葉)				3 回以内				
食用さくら (葉)	アザミウマ類		200～700 L/10a	収穫 7 日前まで	2 回以内	2 回以内		
くきちしゃ	ハスモンヨトウ オオタバコガ	4000 倍	100～300 L/10a	収穫 3 日前まで	3 回以内	散布	3 回以内	
しそ	ハスモンヨトウ				2 回以内			2 回以内
食用トレニア								
はっか								
チャービル				収穫 7 日前まで				
ゆきのした	収穫前日まで							
つるむらさき								
とうがん	シメキイロアザミウマ	2000 倍		収穫 3 日前まで	3 回以内	3 回以内		

10.0%フルフェノクスロン乳剤 (つづき)

作物名	適用 病虫害名	希釈 倍数	散布液量	使用時期	本剤の 使用回数	使用 方法	フルフェノ クスロンを 含む農薬の 総使用回数
食用ぎく	マメハモグリバエ ミカンキイロアザミウマ	2000 倍	100~300 L/10a	収穫 7 日前まで	2 回以内	散布	2 回以内
甘長とうがらし	ミナキイロアザミウマ	4000 倍		収穫前日まで	3 回以内		3 回以内
バジル	ハスモンヨトウ マメハモグリバエ			収穫 3 日前まで	2 回以内		2 回以内
はつかだいこん	アオムシ コナガ ハイマダラノメイガ			収穫 7 日前まで	1 回		1 回
だいず	ハスモンヨトウ	150~300 L/10a		2 回以内	2 回以内		
えだまめ							
ししとう	オオタバコガ	2000 倍	100~300 L/10a	収穫前日まで	3 回以内	3 回以内	

6. 作物残留試験結果

(1) 分析の概要

① 分析対象の化合物

フルフェノクスロン

② 分析法の概要

試料をアセトン又はジクロロメタンで抽出・濃縮後、ヘキサンに溶解し、アセトニトリルへ分配する。フロリジルカラム及びシリカゲルカラムで精製し、高速液体クロマトグラフィー（紫外分光光度型検出器）で定量する。

検出限界 0.002~0.2 ppm

(2) 作物残留試験結果

① りんご

りんご（可食部）を用いた作物残留試験（2例）において、10%乳剤の2,000倍希釈液を計2回散布（500L/10a）したところ、散布後14~29日の最大残留量<sup>注1</sup>は0.342, 0.231 ppmであった。

りんご（可食部）を用いた作物残留試験（2例）において、10%乳剤の2,000倍希釈液を計2回散布（400, 600L/10a）したところ、散布後14~90日の最大残留量は0.265, 0.228 ppmであった。

りんご（可食部）を用いた作物残留試験（1例）において、10%乳剤の2,000倍希釈液を計2回散布（600L/10a）したところ、散布後14～90日の最大残留量は0.20 ppmであった。

②なし

なし（可食部）を用いた作物残留試験（2例）において、10%乳剤の2,000倍希釈液を計2回散布（240, 500L/10a）したところ、散布後14～30日の最大残留量は0.088, 0.144 ppmであった。

③もも

もも（果肉）を用いた作物残留試験（2例）において、10%乳剤の2,000倍希釈液を計2回散布（400, 300L/10a）したところ、散布後14～21日の最大残留量は0.006, <0.005 ppmであった。

④みかん

みかん（果肉）を用いた作物残留試験（2例）において、10%乳剤の1,000倍希釈液を計2回散布（500L/10a）したところ、散布後7～14日の最大残留量は0.025, 0.020 ppmであった。

みかん（果皮）を用いた作物残留試験（2例）において、10%乳剤の1,000倍希釈液を計2回散布（500L/10a）したところ、散布後7～14日の最大残留量は4.17, 1.80 ppmであった。

みかん（果実全体）<sup>註2</sup>を用いた作物残留試験（2例）において、10%乳剤の1,000倍希釈液を計2回散布（500L/10a）したところ、散布後7～14日の最大残留量は0.629, 0.313 ppmであった。

⑤なつみかん

なつみかん（果肉）を用いた作物残留試験（2例）において、10%乳剤の1,000倍希釈液を計2回散布（500, 900L/10a）したところ、散布後7～14日の最大残留量は0.053, 0.030 ppmであった。

なつみかん（果皮）を用いた作物残留試験（2例）において、10%乳剤の1,000倍希釈液を計2回散布（500, 900L/10a）したところ、散布後7～14日の最大残留量は1.32, 1.1 ppmであった。

なつみかん（果実全体）<sup>註2</sup>を用いた作物残留試験（2例）において、10%乳剤の1,000倍希釈液を計2回散布（500, 900L/10a）したところ、散布後7～14日の最大残留量は0.40, 0.4 ppmであった。

⑥茶

茶（荒茶）を用いた作物残留試験（2例）において、10%乳剤の4,000倍希釈液を計2回散布（400L/10a）したところ、散布後7～14日の最大残留量は7.94, 7.66 ppmであった。

茶（浸出液）を用いた作物残留試験（2例）において、10%乳剤の4,000倍希釈液を計2回散布（400L/10a）したところ、散布後7～14日の最大残留量は0.06, 0.08 ppmであった。

#### ⑦キャベツ

キャベツ（葉球）を用いた作物残留試験（2例）において、10%乳剤の2,000倍希釈液を計2回散布（100～180, 200L/10a）したところ、散布後13～14日の最大残留量は0.038, 0.022 ppmであった。

#### ⑧はくさい

はくさい（葉球）を用いた作物残留試験（2例）において、10%乳剤の2,000倍希釈液を計2回散布（200L/10a）したところ、散布後14日の最大残留量は0.145, 0.019 ppmであった。

はくさい（葉球）を用いた作物残留試験（4例）において、10%乳剤の2,000倍希釈液を計2回散布（200L/10a）したところ、散布後14日の最大残留量は0.052, 0.020, 0.026, 0.004 ppmであった。

はくさい（葉球）を用いた作物残留試験（2例）において、10%乳剤の4,000倍希釈液を計2回散布（200L/10a）したところ、散布後14～21日の最大残留量は0.075, 0.018 ppmであった。

#### ⑨メロン

メロン（果実）を用いた作物残留試験（2例）において、10%乳剤の2,000倍希釈液を計3回散布（300L/10a）したところ、散布後7～14日の最大残留量は0.002, 0.002 ppmであった。

#### ⑩てんさい

てんさい（根部）を用いた作物残留試験（2例）において、10%乳剤の2,000倍希釈液を計4回散布（300L/10a）したところ、散布後7～14日の最大残留量は0.069, 0.030 ppmであった。

てんさい（葉）を用いた作物残留試験（2例）において、10%乳剤の2,000倍希釈液を計4回散布（300L/10a）したところ、散布後7～14日の最大残留量は3.21, 7.86 ppmであった。

#### ⑪おうとう

おうとう（果実）を用いた作物残留試験（2例）において、10%乳剤の4,000倍希釈液を計2回散布（300, 400L/10a）したところ、散布後7～21日の最大残留量は0.11, 0.66 ppmであった。

⑫ トマト

トマト（果実）を用いた作物残留試験（2例）において、10%乳剤の2,000倍希釈液を計4回散布（250～300, 200L/10a）したところ、散布後1～7日の最大残留量は0.11, 0.14 ppmであった。

⑬ いちご

いちご（果実）を用いた作物残留試験（2例）において、10%乳剤の4,000倍希釈液を計3回散布（150L/10a）したところ、散布後1～7日の最大残留量は0.06, 0.14 ppmであった。

⑭ だいこん

だいこん（根）を用いた作物残留試験（2例）において、10%乳剤の2,000倍希釈液を計3回散布（200L/10a）したところ、散布後13～30日の最大残留量は0.02, 0.02 ppmであった。

だいこん（葉）を用いた作物残留試験（2例）において、10%乳剤の2,000倍希釈液を計3回散布（200L/10a）したところ、散布後13～30日の最大残留量は2.46, 0.44 ppmであった。

⑭ セロリ

セロリ（茎）を用いた作物残留試験（2例）において、10%乳剤の2,000倍希釈液を計3回散布（150, 180L/10a）したところ、散布後14～22日の最大残留量は0.28, 0.97 ppmであった。ただし、この試験は、適用範囲内で行われていない。

セロリ（葉）を用いた作物残留試験（2例）において、10%乳剤の2,000倍希釈液を計3回散布（150, 180L/10a）したところ、散布後14～22日の最大残留量は2.55, 8.12 ppmであった。ただし、この試験は、適用範囲内で行われていない。

セロリ（茎葉）<sup>注3</sup>を用いた作物残留試験（2例）において、10%乳剤の2,000倍希釈液を計3回散布（150, 180L/10a）したところ、散布後14～22日の最大残留量は0.85, 3.19 ppmであった。ただし、この試験は、適用範囲内で行われていない。

⑮ 葉ねぎ

葉ねぎ（茎葉）を用いた作物残留試験（2例）において、10%乳剤の4,000倍希釈液を計3回散布（150 L/10a）したところ、散布後14～21日の最大残留量は1.52, 0.12 ppmであった。

⑯ 深ねぎ

深ねぎ（茎葉）を用いた作物残留試験（2例）において、10%乳剤の2,000倍希釈液を計4回散布（200 L/10a）したところ、散布後14日の最大残留量は0.159, 1.04 ppmであった。ただし、この試験は、適用範囲内で行われていない。

⑰なす

なす（果実）を用いた作物残留試験（2例）において、10%乳剤の1,000倍希釈液を計4回散布（250, 200~250L/10a）したところ、散布後1~7日の最大残留量は0.18, 0.68 ppmであった。ただし、この試験は、適用範囲内で行われていない。

⑱すいか

すいか（果実）を用いた作物残留試験（2例）において、10%乳剤の2,000倍希釈液を計4回散布（250, 300L/10a）したところ、散布後7~21日の最大残留量は0.03, <0.01 ppmであった。

⑲アスパラガス

アスパラガス（茎）を用いた作物残留試験（2例）において、10%乳剤の4,000倍希釈液を計2回散布（300, 280L/10a）したところ、散布後1~14日の最大残留量は0.14, 0.15 ppmであった。

⑳しゅんぎく

しゅんぎく（茎葉）を用いた作物残留試験（2例）において、10%乳剤の2,000倍希釈液を計2回散布（200, 160L/10a）したところ、散布後7~21日の最大残留量は5.60, 3.27 ppmであった。

㉑チンゲンサイ

チンゲンサイ（茎葉）を用いた作物残留試験（1例）において、10%乳剤の1,000倍希釈液を計2回散布（200L/10a）したところ、散布後7日の最大残留量は2.48 ppmであった。ただし、この試験は、適用範囲内で行われていない。

チンゲンサイ（茎葉）を用いた作物残留試験（1例）において、10%乳剤の2,000倍希釈液を計2回散布（200L/10a）したところ、散布後7日の最大残留量は0.46 ppmであった。

㉒ピーマン

ピーマン（果実）を用いた作物残留試験（2例）において、10%乳剤の2,000倍希釈液を計2回散布（250, 200L/10a）したところ、散布後1~7日の最大残留量は0.34, 0.50 ppmであった。

㉓こまつな

こまつな（茎葉）を用いた作物残留試験（2例）において、10%乳剤の2,000倍希釈液を計2回散布（100L/10a）したところ、散布後7日の最大残留量は3.08, 0.81 ppmであった。

㉔未成熟えんどう

未成熟えんどう(さや)を用いた作物残留試験(2例)において、10%乳剤の4,000倍希釈液を計2回散布(300, 294L/10a)したところ、散布後1~7日の最大残留量は0.36, 0.30 ppmであった。

㉕未成熟そらまめ

未成熟そらまめ(子実)を用いた作物残留試験(2例)において、10%乳剤の2,000倍希釈液を計3回散布(200, 150L/10a)したところ、散布後1~7日の最大残留量は<0.01, 0.02 ppmであった。

㉖そらまめ

そらまめ(乾燥子実)を用いた作物残留試験(2例)において、10%乳剤の2,000倍希釈液を計3回散布(200L/10a)したところ、散布後1~7日の最大残留量は0.03, <0.01 ppmであった。

㉗きゅうり

きゅうり(果実)を用いた作物残留試験(2例)において、10%乳剤の2,000倍希釈液を計4回散布(185~300L/10a)したところ、散布後1~7日の最大残留量は0.14, 0.13 ppmであった。

㉘ほうれんそう

ほうれんそう(茎葉)を用いた作物残留試験(2例)において、10%乳剤の4,000倍希釈液を計4回散布(150, 300L/10a)したところ、散布後3~14日の最大残留量は3.90, 4.53 ppmであった。

㉙レタス

レタス(茎葉)を用いた作物残留試験(2例)において、10%乳剤の4,000倍希釈液を計3回散布(250, 285L/10a)したところ、散布後3~14日の最大残留量は0.16, 0.48 ppmであった。

㊱みずな

みずな(茎葉)を用いた作物残留試験(2例)において、10%乳剤の2,000倍希釈液を計2回散布(200L/10a)したところ、散布後7~14日の最大残留量は3.26, 2.68 ppmであった。

㊲未成熟いんげん

未成熟いんげん(さや)を用いた作物残留試験(2例)において、10%乳剤の2,000倍希釈液を計2回散布(300, 150L/10a)したところ、散布後1~14日の最大残留量は0.48, 0.39 ppmであった。

③③しろな

しろな（茎葉）を用いた作物残留試験（2例）において、10%乳剤の2,000倍希釈液を計2回散布（150L/10a）したところ、散布後7～21日の最大残留量は2.19, 1.20 ppmであった。

③④みつば

みつば（茎葉）を用いた作物残留試験（2例）において、10%乳剤の2,000倍希釈液を計2回散布（150L/10a）したところ、散布後7～21日の最大残留量は5.88, 3.80 ppmであった。

③⑤パセリ

パセリ（茎葉）を用いた作物残留試験（2例）において、10%乳剤の4,000倍希釈液を計1回散布（250, 200L/10a）したところ、散布後7～21日の最大残留量は4.80, 3.25 ppmであった。

③⑥大豆

大豆（乾燥子実）を用いた作物残留試験（2例）において、10%乳剤の1,000倍希釈液を計2回散布（200L/10a）したところ、散布後14～21日の最大残留量は0.064, 0.047 ppmであった。ただし、この試験は、適用範囲内で行われていない。

大豆（乾燥子実）を用いた作物残留試験（2例）において、10%乳剤の4,000倍希釈液を計2回散布（150, 200L/10a）したところ、散布後7～21日の最大残留量は<0.01, <0.01 ppmであった。

③⑦えだまめ

えだまめ（未成熟大豆）を用いた作物残留試験（2例）において、10%乳剤の4,000倍希釈液を計2回散布（250, 200L/10a）したところ、散布後7～14日の最大残留量は1.09, 1.54 ppmであった。

③⑧ネクタリン

ネクタリン（果実）を用いた作物残留試験（2例）において、10%乳剤の2,000倍希釈液を計2回散布（270, 300L/10a）したところ、散布後21～28日の最大残留量は0.18, 0.22 ppmであった。

③⑨未成熟ささげ

未成熟ささげ（実）を用いた作物残留試験（2例）において、10%乳剤の4,000倍希釈液を計2回散布（200L/10a）したところ、散布後1～7日の最大残留量は0.1, 0.3 ppmであった。



④⑩ ミニトマト

ミニトマト（果実）を用いた作物残留試験（2例）において、10%乳剤の2,000倍希釈液を計2回散布（300, 200L/10a）したところ、散布後1~7日の最大残留量は0.19, 0.10 ppmであった。

④⑪ ししとう

ししとう（果実）を用いた作物残留試験（2例）において、10%乳剤の2,000倍希釈液を計3回散布（307, 350L/10a）したところ、散布後1~7日の最大残留量は1.14, 0.49 ppmであった。ただし、この試験は、適用範囲内で行われていない。

④⑫ ブロッコリー

ブロッコリー（花蕾・果実）を用いた作物残留試験（2例）において、10%乳剤の2,000倍希釈液を計2回散布（300, 200L/10a）したところ、散布後7~21日の最大残留量は1.59, 0.20 ppmであった。

④⑬ みょうが

みょうが（花蕾）を用いた作物残留試験（2例）において、10%乳剤の2,000倍希釈液を計3回散布（300L/10a）したところ、散布後1~7日の最大残留量は<0.04, <0.04 ppmであった。

④⑭ 未成熟ふじまめ

未成熟ふじまめ（果実）を用いた作物残留試験（2例）において、10%乳剤の3,000倍希釈液を計2回散布（200L/10a）したところ、散布後1~14日の最大残留量は0.3, 0.3 ppmであった。

④⑮ かぼちゃ

かぼちゃ（果実）を用いた作物残留試験（2例）において、10%乳剤の2,000倍希釈液を計3（170L/10a）または4回散布（150L/10a）したところ、散布後1~15日の最大残留量は0.04, 0.02 ppmであった。ただし、4回散布した試験は、適用範囲内で行われていない。

④⑯ しろうり

しろうり（果実）を用いた作物残留試験（2例）において、10%乳剤の2,000倍希釈液を計1回散布（200L/10a）したところ、散布後1~7日の最大残留量は<0.05, <0.05 ppmであった。

④⑰ リーフレタス

リーフレタス（茎葉）を用いた作物残留試験（1例）において、10%乳剤の4,000倍希釈液を計4<sup>回</sup>または3回散布（200L/10a）したところ、散布後3~14日の最大残留量は2.34, 1.22 ppmであった。

④⑧ サラダ菜

サラダ菜（茎葉）を用いた作物残留試験（2例）において、10%乳剤の4,000倍希釈液を計1回散布（150～200, 200L/10a）したところ、散布後3～14日の最大残留量は3.6, 1.8 ppmであった。

④⑨ すだち

すだち（果実）を用いた作物残留試験（1例）において、10%乳剤の1,000倍希釈液を計2回散布（500L/10a）したところ、散布後14～21日の最大残留量は0.60 ppmであった。

④⑩ かぼす

かぼす（果実）を用いた作物残留試験（1例）において、10%乳剤の1,000倍希釈液を計2回散布（640L/10a）したところ、散布後7～20日の最大残留量は0.38 ppmであった。

④⑪ わさびだいこん

わさびだいこん（花蕾）を用いた作物残留試験（2例）において、10%乳剤の4,000倍希釈液を計3回散布（120L/10a）したところ、散布後45日の最大残留量は0.01, <0.01 ppmであった。

④⑫ 食用さくら

食用さくら（葉）を用いた作物残留試験（2例）において、10%乳剤の4,000倍希釈液を計2回散布（120L/10a）したところ、散布後7～14日の最大残留量は2.74, 3.08 ppmであった。

④⑬ しそ

しそ（葉）を用いた作物残留試験（2例）において、10%乳剤の4,000倍希釈液を計2回散布（200L/10a）したところ、散布後3～14日の最大残留量は5.54, 4.73 ppmであった。

④⑭ くきちしゃ

くきちしゃ（茎葉）を用いた作物残留試験（2例）において、10%乳剤の4,000倍希釈液を計3回散布（150L/10a）したところ、散布後3～14日の最大残留量は0.22, 0.26 ppmであった。

④⑮ バジル

バジル（茎葉）を用いた作物残留試験（2例）において、10%乳剤の4,000倍希釈液を計2回散布（200L/10a）したところ、散布後3～14日の最大残留量は2.50, 3.10 ppmであった。

⑤⑥ 食用トレニア

食用トレニア（花器全体）を用いた作物残留試験（2例）において、10%乳剤の4,000倍希釈液を計2回散布（150L/10a）したところ、散布後3～14日の最大残留量は2.45, 1.70 ppmであった。

⑤⑦ はっか

はっか（茎葉）を用いた作物残留試験（2例）において、10%乳剤の4,000倍希釈液を計2回散布（150L/10a）したところ、散布後3～14日の最大残留量は2.60, 3.21 ppmであった。

⑤⑧ ゆきのした

ゆきのした（葉）を用いた作物残留試験（2例）において、10%乳剤の4,000倍希釈液を計2回散布（100, 150L/10a）したところ、散布後7～14日の最大残留量は4.08, 3.50 ppmであった。

⑤⑨ チャービル

チャービル（茎葉）を用いた作物残留試験（2例）において、10%乳剤の4,000倍希釈液を計2回散布（150L/10a）したところ、散布後7～14日の最大残留量は4.37, 5.50 ppmであった。

⑥⑩ つるむらさき

つるむらさき（茎葉）を用いた作物残留試験（2例）において、10%乳剤の4,000倍希釈液を計2回散布（300L/10a）したところ、散布後1～14日の最大残留量は1.64, 2.66 ppmであった。

⑥⑪ とうがん

とうがん（果実）を用いた作物残留試験（2例）において、10%乳剤の2,000倍希釈液を計3回散布（255, 267L/10a）したところ、散布後3～14日の最大残留量は0.09, 0.12 ppmであった。

⑥⑫ 食用ぎく

食用ぎく（花）を用いた作物残留試験（2例）において、10%乳剤の2,000倍希釈液を計2回散布（200L/10a）したところ、散布後7～21日の最大残留量は0.9, 1.0 ppmであった。

⑥⑬ 甘長とうがらし

甘長とうがらし（果実）を用いた作物残留試験（2例）において、10%乳剤の4,000倍希釈液を計3回散布（300L/10a）したところ、散布後1～7日の最大残留量は0.4, <0.2 ppmであった。

#### ④はつかだいこん

はつかだいこん（根）を用いた作物残留試験(2例)において、10%乳剤の4,000倍希釈液を計1回散布(100L/10a)したところ、散布後7~21日の最大残留量は0.02, <0.02 ppmであった。

はつかだいこん（葉）を用いた作物残留試験(2例)において、10%乳剤の4,000倍希釈液を計1回散布(100L/10a)したところ、散布後7~21日の最大残留量は3.1, 2.3 ppmであった。

これらの試験結果の概要については、別紙1を参照。

注1) 最大残留量：当該農薬の申請の範囲内で最も多量に用い、かつ最終使用から収穫までの期間を最短とした場合の作物残留試験(いわゆる最大使用条件下の作物残留試験)を実施し、それぞれの試験から得られた残留量。

(参考：平成10年8月7日付「残留農薬基準設定における暴露評価の精密化に関する意見具申」)

注2) みかん及びなつみかんの果実全体は果肉：果皮の重量比から算出した。

注3) セロリの茎葉は茎：葉の重量比から算出した。

注4) リーフレタスの圃場Aにおける試験については、定められた適用回数を超えて試験がなされているが、第1回目散布の20分後に降雨があり、再散布した結果によるものであることから、基準値策定の根拠とした。

#### 7. ADIの評価

食品安全基本法(平成15年法律第48号)第24条第1項第1号の規定に基づき、平成16年8月3日付厚生労働省発食安第0803002号及び同法第24条第2項の規定に基づき、平成18年7月18日付厚生労働省発食安第0718003号により食品安全委員会あて意見を求めたフルフェノクスロンに係る食品健康影響評価について、以下のとおり評価されている。

無毒性量：3.7 mg/kg 体重/day

(動物種) イヌ

(投与方法) 混餌投与

(試験の種類/期間) 慢性毒性試験/1年間

安全係数：100

ADI：0.037 mg/kg 体重/day

#### 8. 諸外国における状況

JMPRにおける毒性評価はなされておらず、国際基準も設定されていない。

米国、カナダ、欧州連合(EU)、オーストラリア及びニュージーランドについて調査した結果、米国においてりんご、なし等に基準値が設定されている。

## 9. 基準値案

### (1) 残留の規制対象

フルフェノクスロン本体

なお、食品安全委員会によって作成された食品健康影響評価においては、暴露評価対象物質としてフルフェノクスロンを設定している。

### (2) 基準値案

別紙2のとおりである。

別紙2中で「基準値現行」の欄において0.02ppmの基準値を設定している農産物（メロン類果実を除く。）は、本来、食品衛生法第11条第3項の規定に基づき、「人の健康を損なうおそれのない量として厚生労働大臣が薬事・食品衛生審議会の意見を聴いて定める量」（一律基準）である0.01ppmで規制するところ、分析法の状況を考慮し、0.01ppmまでの分析が困難と考えられたことから0.02ppmの残留基準を設定したものである。今回、本剤については0.01ppmまでの分析が可能となったことから、個別に基準を設定する大豆を除くこれらの作物については、0.02ppmの基準を削除し、一律基準（0.01ppm）で規制することとした。

### (3) 暴露評価

各食品について基準値案の上限まで又は作物残留試験成績等のデータから推定される量のフルフェノクスロンが残留していると仮定した場合、国民栄養調査結果に基づき試算される、1日当たり摂取する農薬の量（理論最大摂取量（TMDI））のADIに対する比は、以下のとおりである。詳細な暴露評価は別紙3参照。

なお、本暴露評価は、各食品分類において、加工・調理による残留農薬の増減が全くないとの仮定の下におこなった。

	TMDI / ADI (%) <sup>注)</sup>
国民平均	42.8
幼小児（1～6歳）	77.6
妊婦	33.4
高齢者（65歳以上）	46.8

TMDI 試算：基準値案×摂取量

(4) 本剤については、平成17年11月29日付け厚生労働省告示第499号により、食品一般の成分規格7に食品に残留する量の限度（暫定基準）が定められているが、今般、残留基準の見直しを行うことに伴い、暫定基準は削除される。

## フルフェノクスロン作物残留試験一覧表

農作物	試験圃場数	試験条件			最大残留量 (ppm)
		使用量・使用方法	回数	経過日数	
りんご※ (可食部)	2	2000倍散布 500L/10a	2回	20, 29日 14, 21, 28日	圃場A:0.342 (2回、29日) 圃場B:0.231 (2回、28日)
りんご※ (可食部)	2	2000倍散布 400, 600L/10a	2回	14, 21, 30, 45, 60, 90日	圃場A:0.265 圃場B:0.228
りんご※ (可食部)	1	2000倍散布 600L/10a	2回	14, 21, 30, 45, 60, 90日	圃場A:0.20
なし (可食部)	2	2000倍散布 240, 500L/10a	2回	14, 21, 30日	圃場A:0.088 圃場B:0.144
もも (果肉)	2	2000倍散布 400, 300L/10a	2回	14, 21日	圃場A:0.006 圃場B:<0.005
みかん (果肉)	2	1000倍散布 500L/10a	2回	7, 14日	圃場A:0.025 圃場B:0.020 (2回、14日)
みかん※ (果皮)	2	1000倍散布 500L/10a	2回	7, 14日	圃場A:4.17 (2回、14日) 圃場B:1.80
みかん (果実全体)	2	1000倍散布 500L/10a	2回	7, 14日	圃場A:0.629 (2回、14日) 圃場B:0.313
なつみかん (果肉)	2	1000倍散布 500, 900L/10a	2回	7, 14日	圃場A:0.053 (2回、14日) 圃場B:0.030
なつみかん (果皮)	2	1000倍散布 500, 900L/10a	2回	7, 14日	圃場A:1.32 (2回、14日) 圃場B:1.1
なつみかん (果実全体)	2	1000倍散布 500, 900L/10a	2回	7, 14日	圃場A:0.40 圃場B:0.4 (2回、14日)
茶 (荒茶)	2	4000倍散布 400L/10a	2回	7, 14日	圃場A:7.94 圃場B:7.66 (1回、7日)
茶 (浸出液)	2	4000倍散布 400L/10a	2回	7, 14日	圃場A:0.06 圃場B:0.08 (1回、7日)
キャベツ (葉球)	2	2000倍散布 100~180, 200L/10a	2回	14日 13日	圃場A:0.038 圃場B:0.022 (2回、13日)
はくさい※ (葉球)	2	2000倍散布 200L/10a	2回	14日	圃場A:0.145 圃場B:0.019
はくさい※ (葉球)	4	2000倍散布 200L/10a	2回	14日	圃場A:0.052 圃場B:0.020 圃場C:0.026 圃場D:0.004
はくさい※ (葉球)	2	4000倍散布 200L/10a	2回	14, 21日	圃場A:0.075 (1回、14日) 圃場B:0.018 (1回、14日)
メロン (果実)	2	2000倍散布 300L/10a	3回	7, 14日	圃場A:0.002 圃場B:0.002
てんさい (根部)	2	2000倍散布 200L/10a	4回	14, 21日	圃場A:0.069 圃場B:0.030
てんさい (葉)	2	2000倍散布 200L/10a	4回	14日	圃場A:3.21 圃場B:7.86
おうとう※ (果実)	2	4000倍散布 300, 400L/10a	2回	7, 14, 21日	圃場A:0.11 (2回、14日) 圃場B:0.66
トマト (果実)	2	2000倍散布 250~300, 200L/10a	4回	1日	圃場A:0.11 圃場B:0.14

農作物	試験圃場数	試験条件			最大残留量 (ppm)
		使用量・使用方法	回数	経過日数	
いちご (果実)	2	4000倍散布 150L/10a	3回	1, 3, 7日	圃場A:0.06 圃場B:0.14
だいこん (根)	2	2000倍散布 200L/10a	3回	14, 21, 30日 13, 20, 29日	圃場A:0.02 (3回、21日) 圃場B:0.02 (3回、13日)
だいこん (葉)	2	2000倍散布 200L/10a	3回	14, 21, 30日 13, 20, 29日	圃場A:2.46 圃場B:0.44 (3回、13日)
セロリ (茎)	2	2000倍散布 150, 180L/10a	3回	14, 22日 14, 21日	圃場A:0.28(＃) (3回、14日) 圃場B:0.97(＃) (3回、14日)
セロリ (茎)	2	2000倍散布 150, 180L/10a	3回	14, 22日 14, 21日	圃場A:2.55(＃) (3回、14日) 圃場B:8.12(＃) (3回、14日)
セロリ (茎葉)	2	2000倍散布 150, 180L/10a	3回	14, 22日 14, 21日	圃場A:0.85(＃) (3回、14日) 圃場B:3.19(＃) (3回、14日)
葉ねぎ (茎葉)	2	4000倍散布 150L/10a	3回	14, 21日	圃場A:1.52 圃場B:0.12 (2回、14日)
深ねぎ (茎葉)	2	2000倍散布 200L/10a	4回	14日	圃場A:0.159(＃) 圃場B:1.04(＃)
なす (果実)	2	1000倍散布 250, 200~250L/10a	4回	1, 3, 7日	圃場A:0.18(＃) 圃場B:0.68(＃)
すいか※ (果実)	2	2000倍散布 250, 300L/10a	4回	7, 14, 21日	圃場A:0.03 (4回、14日) 圃場B:<0.01
アスパラガス (茎)	2	4000倍散布 300, 280L/10a	2回	1, 3, 7, 14日	圃場A:0.14 圃場B:0.15
しゅんぎく (茎葉)	2	2000倍散布 200, 160L/10a	2回	7, 14日 7, 14, 21日	圃場A:5.60 圃場B:3.27
チンゲンサイ※ (茎葉)	1	1000倍散布 200L/10a	2回	7日	圃場A:2.48 (2回、7日) (＃)
チンゲンサイ※ (茎葉)	1	2000倍散布 200L/10a	2回	7日	圃場A:0.46
ピーマン (果実)	2	2000倍散布 250, 200L/10a	3回	1, 3, 7日	圃場A:0.34 圃場B:0.50
こまつな※ (茎葉)	2	2000倍散布 100L/10a	2回	7日	圃場A:3.08 圃場B:0.81 (1回、7日)
未成熟えんどう (さや)	2	4000倍散布 300, 294L/10a	2回	1, 3, 7日	圃場A:0.36 圃場B:0.30
未成熟そらまめ (子実)	2	2000倍散布 200, 150L/10a	3回	1, 3, 7日	圃場A:<0.01 圃場B:0.02
そらまめ (乾燥子実)	2	2000倍散布 200L/10a	3回	1, 3, 7日	圃場A:0.03 圃場B:<0.01
きゅうり (果実)	2	2000倍散布 185~300L/10a	4回	1, 3, 7日	圃場A:0.14 圃場B:0.13
ほうれんそう (茎葉)	2	4000倍散布 150, 300L/10a	3回	3, 7, 14日	圃場A:3.90 圃場B:4.53
レタス (茎葉)	2	4000倍散布 250, 285L/10a	3回	3, 7, 14日	圃場A:0.16 (3回、7日) 圃場B:0.48
みずな※ (茎葉)	2	2000倍散布 200L/10a	2回	7, 10, 14日	圃場A:3.26 (1回、7日) 圃場B:2.68
未成熟いんげん (さや)	2	2000倍散布 300, 150L/10a	2回	1, 7, 14日	圃場A:0.48 圃場B:0.39
しろな (茎葉)	2	2000倍散布 150L/10a	2回	7, 14, 21日	圃場A:2.19 圃場B:1.20

農作物	試験圃場数	試験条件			最大残留量 (ppm)
		使用量・使用方法	回数	経過日数	
みつば (茎葉)	2	2000倍散布 150L/10a	2回	7, 14, 21日	圃場A:5.88 圃場B:3.80
パセリ (茎葉)	2	4000倍散布 250, 200L/10a	1回	7, 14, 21日	圃場A:4.80 圃場B:3.25
だいず (乾燥子実)	2	1000倍散布 200L/10a	2回	14, 21日	圃場A:0.064 (2回、14日) (#) 圃場B:0.047 (2回、14日) (#)
だいず (乾燥子実)	2	4000倍散布 150, 200L/10a	2回	7, 14, 21日	圃場A:<0.01 圃場B:<0.01
えだまめ※ (さや)	2	4000倍散布 250, 200L/10a	2回	7, 14日	圃場A:1.09 圃場B:1.54
ネクタリン (果実)	2	2000倍散布 270, 300L/10a	2回	21, 28日	圃場A:0.18 (2回、28日) 圃場B:0.22
未成熟ささげ (実)	2	4000倍散布 200L/10a	2回	1, 3, 7日	圃場A:0.1 圃場B:0.3
ミニトマト (果実)	2	2000倍散布 300, 200L/10a	2回	1, 3, 7日	圃場A:0.19 (2回、7日) 圃場B:0.10 (2回、3日)
ししとう (果実)	2	2000倍散布 307, 350L/10a	3回	1, 3, 7日	圃場A:1.14 (3回、3日) (#) 圃場B:0.49 (3回、1日) (#)
ブロッコリー※ (花蕾・果実)	2	2000倍散布 300, 200L/10a	2回	7, 14, 21日	圃場A:1.59 圃場B:0.20
みょうが (花蕾)	2	2000倍散布 300L/10a	3回	1, 3, 7日	圃場A:<0.04 圃場B:<0.04
未成熟ふじまめ (果実)	2	3000倍散布 200L/10a	2回	1, 3, 7, 14日	圃場A:0.3 (2回、3日) 圃場B:0.3
かぼちゃ (果実)	1	2000倍散布 170L/10a	3回	1, 8, 15日	圃場A:0.04 (3回、8日)
かぼちゃ (果実)	1	2000倍散布 150L/10a	4回	1, 3, 7日	圃場A:0.02 (4回、1日) (#)
しろうり (果実)	2	2000倍散布 200L/10a	1回	1, 3, 7日	圃場A:<0.05 圃場B:<0.05
リーフレタス (茎葉)	1	4000倍散布 200L/10a	4回	3, 7, 14日	圃場A:2.34 (4回、1日) (#) (\$)・
リーフレタス (茎葉)	1	4000倍散布 200L/10a	3回	3, 7, 14日	圃場A:1.22
サラダ菜※ (茎葉)	2	4000倍散布 150~200, 200L/10a	3回	3, 7, 14日	圃場A:3.6 圃場B:1.8
すだち※ (果実)	1	1000倍散布 500L/10a	2回	14, 21日	圃場A:0.60 (2回、14日)
かぼす (果実)	1	1000倍散布 640L/10a	2回	7, 14, 21日	圃場A:0.38
わさびだいこん (花蕾)	2	4000倍散布 120L/10a	3回	45日	圃場A:0.01 圃場B:<0.01
食用さくら (葉)	2	4000倍散布 120L/10a	2回	7, 14日	圃場A:2.74 圃場B:3.08
しそ (葉)	2	4000倍散布 200L/10a	3回	3, 7, 14日	圃場A:5.54 圃場B:4.73
くきちしゃ (茎葉)	2	4000倍散布 150L/10a	3回	3, 7, 14日	圃場A:0.22 圃場B:0.26
バジル (茎葉)	2	4000倍散布 200L/10a	2回	3, 7, 14日	圃場A:2.50 圃場B:3.10



農作物	試験圃場数	試験条件			最大残留量 (ppm)
		使用量・使用方法	回数	経過日数	
食用トレニア (花器全体)	2	4000倍散布 150L/10a	2回	3, 7, 14日	圃場A:2.45 圃場B:1.70
はっか (茎葉)	2	4000倍散布 150L/10a	2回	3, 7, 14日	圃場A:2.60 圃場B:3.21
ゆきのした (葉)	2	4000倍散布 100, 150L/10a	2回	7, 14日	圃場A:4.08 圃場B:3.50
チャービル (茎葉)	2	4000倍散布 150L/10a	2回	7, 14日	圃場A:4.37 圃場B:5.50
つるむらさき (茎葉)	2	4000倍散布 300L/10a	2回	1, 3, 7, 14日	圃場A:1.64 圃場B:2.66
とうがん (果実)	2	2000倍散布 255, 267L/10a	3回	3, 7, 14日	圃場A:0.09 (3回、7日) 圃場B:0.12 (3回、7日)
食用ぎく (花)	2	2000倍散布 200L/10a	2回	7, 14, 21日	圃場A:0.9 圃場B:1.0
甘長とうがらし (果実)	2	4000倍散布 300L/10a	3回	1, 3, 7日	圃場A:0.4 圃場B:<0.2
はつかだいこん (根)	2	4000倍散布 100L/10a	1回	7, 14, 21日	圃場A:0.02 圃場B:0.02
はつかだいこん※ (葉)	2	4000倍散布 100L/10a	1回	7, 14, 21日	圃場A:3.1 圃場B:2.3

(#) これらの作物残留試験は、申請の範囲内で試験が行われていない。

(※) 印で示した作物については、申請の範囲内で最高の値を示した括弧内に示す条件において得られた値を採用した。

最大使用条件下の作物残留試験条件に、アンダーラインを付している。

(\$) リーフレタスの圃場Aにおける試験については、定められた適用回数を超えて試験がなされているが、第1回目散布の20分後に降雨があり、再散布した結果によるものであることから、基準値策定の根拠とした。

なお、食品安全委員会農薬専門調査会の農薬評価書「フルフェノクスロン」に記載されている作物残留試験成績は、各試験条件における残留農薬の最高値及び各試験場、検査機関における最高値の平均値を示したものであり、上記の最大残留量の定義と異なっている。

農産物名	基準値 案 ppm	基準値 現行 ppm	登録 有無	参考基準値		作物残留試験成績 ppm
				国際 基準 ppm	外国 基準値 ppm	
米(玄米をいう)		0.02				
小麦		0.02				
大麦		0.02				
ライ麦		0.02				
とうもろこし		0.02				
そば		0.02				
その他の穀類		0.02				
大豆	0.05	0.02	申			0.064(#), 0.047(#), <0.01, <0.01
小豆類(いんげん、ささげを含む)		0.2				
えんどう		0.2				
そらまめ	0.2	0.2	○			0.03, <0.01
らっかせい		0.2				
その他の豆類		0.2				
ばれいしょ		0.02				
さといも類(やつがしらを含む)		0.02				
かんしょ		0.02				
やまいも(長いもをいう)		0.02				
こんにやくいも		0.02				
その他のいも類		0.02				
てんさい	0.5	0.5	○			0.069, 0.030
さとうきび		0.02				
だいこん類(ラディッシュを含む)の根	0.1	0.1	○			0.02, 0.02(だいこん), 0.02, 0.02(はつかだい こん)
だいこん類(ラディッシュを含む)の葉	10	10	○			2.46, 0.44(だいこん), 3.1(\$), 2.3(はつかだい こん)
かぶ類の根		0.1				
かぶ類の葉		10				
西洋わさび	0.05	0.1	○			0.01, <0.01
クレソン		10				
はくさい	0.5	0.5	○			0.145(\$), 0.019, 0.052, 0.020, 0.026, 0.004, 0.075, 0.018
キャベツ	0.5	0.5	○			0.038, 0.022
芽キャベツ	0.5	0.5				
ケール		10				
こまつな	10	10	○			3.08(\$), 0.81
きょうな	10	10	○			3.26(\$), 2.68(みずな)
チンゲンサイ	5	10	○			0.46, 2.48(#\$)
カリフラワー		10				
ブロッコリー	5	10	○			1.59(\$), 0.20
その他のあぶらな科野菜	5	10	○			2.19, 1.20(しろな)
ごぼう		0.1				
サルシフィー		0.1				
アーティチョーク		10				
チコリ		10				
エンダイブ		10				
しゅんぎく	10	10	○			5.60, 3.27 0.16, 0.48(レタス), 2.34(#), 1.22(リーフレ タス), 3.6(\$), 1.8(サラ ダ菜)
レタス(サラダ菜及びちしゃを含む)	10	10	○			0.22, 0.26(くきち しゃ), 0.9, 1.0(きく)
その他のきく科野菜	2	10	○			
たまねぎ		0.02				
ねぎ(リーキを含む)	10	10	○			1.52, 0.12(葉ねぎ), 0.159(#), 1.04(#)(深ね ぎ)

農産物名	基準値案 ppm	基準値 現行 ppm	登録 有無	参考基準値		作物残留試験成績 ppm
				国際 基準 ppm	外国 基準値 ppm	
にんにく にら アスパラガス わけぎ その他のゆり科野菜	0.5 10	0.02 10 10 10	○			0.14, 0.15
にんじん パースニップ パセリ セロリ みつば その他のせり科野菜	10 10 10	0.1 0.1 10 10 10	○ ○ ○			4.80, 3.25 0.85(#), 3.19(#) 5.88, 3.80
トマト ピーマン なす その他のなす科野菜	0.5 1 2 3	0.5 2 2 2	○ ○ ○ 申			0.11, 0.14(トマト)、 0.19, 0.10(ミニトマト) 0.34, 0.50 0.18(#), 0.68(#) 1.14(#\$), 0.49(#)(ししと う)、0.4, <0.2(甘長と うがらし)
きゅうり(ガーキンを含む) かぼちゃ(スカッシュを含む) しろうり すいか メロン類果実 まくわうり その他のうり科野菜	2 0.2 0.3 0.2 0.02 0.5	2 2 2 0.2 0.02 2	○ ○ ○ ○ ○ ○			0.14, 0.13 0.04, 0.02(#) <0.05, <0.05 0.03(\$), <0.01 0.002, 0.002 0.09, 0.12(とうがん)
ほうれんそう たけのこ オクラ しょうが 未成熟えんどう 未成熟いんげん えだまめ	10 1 1 5	10 0.1 2 0.1 1 1 1	○ ○ ○ ○ ○ 申			3.90, 4.53 0.36, 0.30 0.48, 0.39 1.09, 1.54(\$)
マッシュルーム しいたけ その他のきのこ類	0.1	0.02 0.02 0.1			0.1	スペイン
その他の野菜	10	10	○			<0.01, 0.02(未成熟そ らまめ)、0.1, 0.3(未成 熟ささげ)、0.3, 0.3(未 成熟ふじまめ)、2.74, 3.08(食用さくら)、 2.45, 1.70(食用トネ ア)、4.08, 3.50(ゆきの した)、1.64, 2.66(つる むらさき)
みかん なつみかんの果実全体 レモン オレンジ(ネーブルオレンジを含む) グレープフルーツ ライム その他のかんきつ類果実	0.3 2 2 2 2 2 2	0.3 2 2 2 2 2	○ ○ ○ ○ ○ ○		0.3	アメリカ
りんご 日本なし 西洋なし マルメロ びわ	1 0.5 0.5	1 0.5 0.5 1 0.2	○ ○ ○		0.5 0.5 0.5	アメリカ アメリカ アメリカ
もも ネクタリン あんず(アプrikottを含む)	0.1 0.7	0.1 1 2	○ ○			0.006, <0.005 0.18, 0.22

農産物名	基準値 案 ppm	基準値 現行 ppm	登録 有無	参考基準値		作物残留試験成績 ppm
				国際 基準 ppm	外国 基準値 ppm	
すもも(プルーンを含む)		2				
うめ		2				
おうとう(チェリーを含む)	2	2	○			0.11, 0.66(\$)
いちご	0.5	0.5	○			0.06, 0.14
ラズベリー		2				
ブラックベリー		2				
ブルーベリー		2				
クランベリー		2				
ハuckleベリー		2				
その他のベリー類果実		2				
ぶどう	2	2			0.7	アメリカ
かき		1				
バナナ		1				
キウイ		0.2				
パパイヤ		1				
アボカド		1				
パイナップル		1				
グアバ		1				
マンゴー		1				
パッションフルーツ		1				
なつめやし		2				
その他の果実		2				
ひまわりの種子		0.02				
ごまの種子		0.02				
べにばなの種子		0.02				
綿実	0.03	0.03			0.03	イタリア
なたね		0.02				
その他のオイルシード		0.02				
ぎんなん		0.02				
くり		0.02				
ペカン		0.02				
アーモンド		0.02				
くるみ		0.02				
その他のナッツ類		0.02				
茶	15	15	○			7.94, 7.66
コーヒー豆		0.02				
カカオ豆		0.02				
ホップ		0.02				
その他のスパイス	10	10				4.17(\$), 1.80(みかんの果皮) <0.04, <0.04(みょう が), 5.54, 4.73(しそ), 2.50, 3.10(バジル), 2.60, 3.21(はっか), 4.37, 5.50(チャービ ル)
その他のハーブ	10	10	○			
陸棲哺乳類の肉類					4.5	アメリカ
陸棲哺乳類の乳類					0.2	アメリカ

平成17年11月29日厚生労働省告示第499号において新しく設定した基準値については、網をつけて示した。  
注1)(\$)を付記した作物残留試験成績は、作物残留試験成績のばらつきを考慮し、最大残留値を暴露評価に用いた。  
注2)だいこん類の葉、その他の野菜及びその他のハーブについては、品種の相違による偏差を考慮し、作物残留量の高いはつかだいこん、ゆきのした及びチャービルの作物残留試験成績を基準値策定に用いた。

(別紙3)

フルフェノクスロン推定摂取量 (単位:  $\mu\text{g}/\text{人}/\text{day}$ )

食品群	基準値案 (ppm)	国民平均 TMDI	高齢者 (65歳以上) TMDI	妊婦 TMDI	幼小児 (1~6歳) TMDI
大豆	0.05	2.8	2.9	2.3	1.7
そら豆	0.2	0.0	0.1	0.0	0.0
てんさい	0.5	2.3	2.0	1.7	1.9
だいこん類 (ラディッシュを含む) の根	0.1	4.5	5.9	2.9	1.9
だいこん類 (ラディッシュを含む) の葉	10	22.0	34.0	9.0	5.0
西洋わさび	0.05	0.0	0.0	0.0	0.0
はくさい	0.5	14.7	15.9	11.0	5.2
キャベツ	0.5	11.4	10.0	11.5	4.9
芽キャベツ	0.5	0.1	0.1	0.1	0.1
こまつな	10	43.0	59.0	16.0	20.0
きょうな	10	3.0	3.0	1.0	1.0
チンゲンサイ	5	7.0	9.5	5.0	1.5
ブロッコリー	5	22.5	20.5	23.5	14.0
その他のあぶらな科野菜	5	10.5	15.5	1.0	1.5
しゅんぎく	10	25.0	37.0	19.0	6.0
レタス (サラダ菜及びちしゃを含む)	10	61.0	42.0	64.0	25.0
その他のきく科野菜	2	0.8	1.4	1.0	0.2
ねぎ (リーキを含む)	10	113.0	135.0	82.0	45.0
アスパラガス	0.5	0.5	0.4	0.2	0.2
わけぎ	10	2.0	3.0	1.0	1.0
パセリ	10	1.0	1.0	1.0	1.0
セロリ	10	4.0	4.0	3.0	1.0
みつば	10	2.0	2.0	1.0	1.0
トマト	0.5	12.2	9.5	12.3	8.5
ピーマン	1	4.4	3.7	1.9	2.0
なす	2	8.0	11.4	6.6	1.8
その他のなす科野菜	3	0.6	0.9	0.3	0.3
きゅうり (ガーキンを含む)	2	32.6	33.2	20.2	16.4
かぼちや (スカッシュを含む)	0.2	1.9	2.3	1.4	1.2
しろうり	0.3	0.1	0.2	0.0	0.0
すいか	0.2	0.0	0.0	0.0	0.0
メロン類果実	0.02	0.0	0.0	0.0	0.0
その他のうり科野菜	0.5	0.3	0.4	1.2	0.1
ほうれんそう	10	187.0	217.0	174.0	101.0
未成熟えんどう	1	0.6	0.6	0.7	0.2
未成熟いんげん	1	1.9	1.8	1.8	1.2
えだまめ	5	0.5	0.5	0.5	0.5
その他のきのこ類	0.1	1.0	1.0	0.8	0.4
その他の野菜	10	126.0	122.0	96.0	97.0
みかん	0.3	12.5	12.8	13.7	10.6
なつみかんの果実全体	2	0.2	0.2	0.2	0.2
レモン	2	0.6	0.6	0.6	0.4
オレンジ (ネーブルオレンジを含む)	2	0.8	0.4	1.6	1.2
グレープフルーツ	2	2.4	1.6	4.2	0.8
ライム	2	0.2	0.2	0.2	0.2
その他のかんきつ類果実	2	0.8	1.2	0.2	0.2
りんご	1	35.3	35.6	30.0	36.2
日本なし	0.5	2.6	2.6	2.7	2.2
西洋なし	0.5	0.1	0.1	0.1	0.1
もも	0.1	0.1	0.0	0.4	0.1
ネクタリン	0.7	0.1	0.1	0.1	0.1
おうとう (チェリーを含む)	2	0.2	0.2	0.2	0.2
いちご	0.5	0.2	0.1	0.1	0.2
ぶどう	2	11.6	7.6	3.2	8.8
綿実	0.03	0.0	0.0	0.0	0.0
茶	15	45.0	64.5	52.5	21.0

食品群	基準値案 (ppm)	国民平均 TMDI	高齢者 (65歳以上) TMDI	妊婦 TMDI	幼小児 (1～6歳) TMDI
その他のスパイス	10	1.0	1.0	1.0	1.0
その他のハーブ	10	1.0	1.0	1.0	1.0
計		844.4	938.0	686.5	453.8
ADI比 (%)		42.8	46.8	33.4	77.6

TMDI : 理論最大1日摂取量 (Theoretical Maximum Daily Intake)

(参考)

これまでの経緯

- 平成 5年11月 8日 初回農薬登録
- 平成16年 7月20日 農薬登録申請（大豆、えだまめ等に係る適用拡大申請）
- 平成16年 8月 3日 厚生労働大臣から食品安全委員長あてに残留基準設定に係る食品健康影響評価について要請
- 平成16年 8月 5日 食品安全委員会（要請事項説明）
- 平成16年 9月 1日 第16回食品安全委員会農薬専門調査会
- 平成17年11月29日 残留農薬基準告示
- 平成18年 3月17日 農薬登録申請（ミニトマト、かぼちゃ等に係る適用拡大申請）
- 平成18年 7月18日 厚生労働大臣から食品安全委員長あてに残留基準設定に係る食品健康影響評価について追加要請
- 平成18年 7月20日 食品安全委員会（要請事項説明）
- 平成18年11月20日 第6回農薬専門調査会総合評価第二部会
- 平成18年12月 6日 第8回農薬専門調査会幹事会
- 平成19年 1月15日 第7回農薬専門調査会総合評価第二部会
- 平成19年 2月 7日 第10回農薬専門調査会幹事会
- 平成19年 2月22日 食品安全委員会における食品健康影響評価（案）の公表
- 平成19年 4月11日 薬事・食品衛生審議会食品衛生分科会へ諮問
- 平成19年 4月19日 食品安全委員会（報告）
- 平成19年 4月19日 食品安全委員会委員長から厚生労働大臣あてに食品健康影響評価について通知
- 平成19年 4月24日 薬事・食品衛生審議会食品衛生分科会農薬・動物用医薬品部会

●薬事・食品衛生審議会食品衛生分科会農薬・動物用医薬品部会

[委員]

青木 宙	東京海洋大学大学院海洋科学技術研究科教授
井上 松久	北里大学副学長
○大野 泰雄	国立医薬品食品衛生研究所副所長
尾崎 博	東京大学大学院農学生命科学研究科教授
加藤 保博	財団法人残留農薬研究所理事
斉藤 貢一	星薬科大学薬品分析化学教室准准教授
佐々木 久美子	国立医薬品食品衛生研究所客員研究員
志賀 正和	元独立行政法人農業技術研究機構中央農業研究センター虫害防除部長
豊田 正武	実践女子大学生活科学部生活基礎化学研究室教授
米谷 民雄	国立医薬品食品衛生研究所食品部長
山内 明子	日本生活協同組合連合会組織推進本部 本部長
山添 康	東北大学大学院薬学研究科医療薬学講座薬物動態学分野教授
吉池 信男	独立行政法人国立健康・栄養研究所研究企画評価主幹
鰐淵 英機	大阪市立大学大学院医学研究科都市環境病理学教授

(○：部会長)



答申（案）

フルフェノクスロン

食品名	残留基準値
	ppm
大豆	0.05
そらまめ	0.2
西洋わさび	0.05
こまつな	10
きょうな	10
チンゲンサイ	5
ブロッコリー	5
その他のあぶらな科野菜(注1)	5
しゅんぎく	10
レタス	10
その他のきく科野菜(注2)	2
アスパラガス	0.5
パセリ	10
みつば	10
ピーマン	1
その他のなす科野菜(注3)	3
かぼちや	0.2
しろうり	0.3
すいか	0.2
その他のうり科野菜(注4)	0.5
ほうれんそう	10
未成熟えんどう	1
未成熟いんげん	1
えだまめ	5
その他の野菜(注5)	10
ネクタリン	0.7
その他のスパイス(注6)	10
その他のハーブ(注7)	10

(注1)「その他のあぶらな科野菜」とは、あぶらな科野菜のうち、だいこん類の根、だいこん類の葉、かぶ類の根、かぶ類の葉、西洋わさび、クレソン、はくさい、キャベツ、芽キャベツ、ケール、こまつな、きょうな、チンゲンサイ、カリフラワー、ブロッコリー及びハーブ以外のものをいう。

(注2)「その他のきく科野菜」とは、きく科野菜のうち、ごぼう、サルシフィー、アーティチョーク、チコリ、エンダイブ、しゅんぎく、レタス及びハーブ以外のものをいう。

(注3)「その他のなす科野菜」とは、なす科野菜のうち、トマト、ピーマン及びなす以外のものをいう。

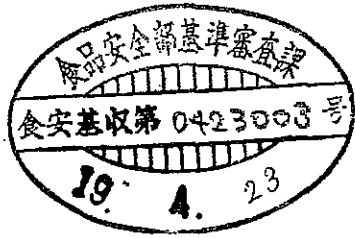
(注4)「その他のうり科野菜」とは、うり科野菜のうち、きゅうり、かぼちや、しろうり、すいか、メロン類果実及びまくわうり以外のものをいう。

(注5)「その他の野菜」とは、野菜のうち、いも類、てんさい、さとうきび、あぶらな科野菜、きく科野菜、ゆり科野菜、せり科野菜、なす科野菜、うり科野菜、ほうれんそう、たけのこ、オクラ、しょうが、未成熟えんどう、未成熟いんげん、えだまめ、きのこと類、スパイス及びハーブ以外のものをいう。

(注6)「その他のスパイス」とは、スパイスのうち、西洋わさび、わさびの根茎、にんにく、とうがらし、パプリカ、しょうが、レモンの果皮、オレンジの果皮、ゆずの果皮及びごまの種子以外のものをいう。

(注7)「その他のハーブ」とは、ハーブのうち、クレソン、にら、パセリの茎、パセリの葉、セロリの茎及びセロリの葉以外のものをいう。

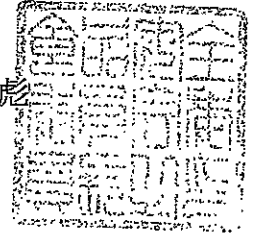




府 食 第 3 9 1 号  
平成 19 年 4 月 19 日

厚生労働大臣  
柳澤 伯夫 殿

食品安全委員会  
委員長 見上 彪



### 食品健康影響評価の結果の通知について

平成 16 年 8 月 3 日付け厚生労働省発食安第 0803002 号及び平成 18 年 7 月 18 日付け厚生労働省発食安第 0718003 号をもって貴省から当委員会に対して求められたフルフェノクスロンに係る食品健康影響評価の結果は下記のとおりですので、食品安全基本法（平成 15 年法律第 48 号）第 23 条第 2 項の規定に基づき通知します。

なお、食品健康影響評価の詳細は別添のとおりです。

### 記

フルフェノクスロンの一日摂取許容量を 0.037 mg/kg 体重/日と設定する。



# 農薬評価書

## フルフェノクスロン

2007年4月

食品安全委員会

## 目次

・ 目次	1
・ 審議の経緯	3
・ 食品安全委員会委員名簿	3
・ 食品安全委員会農薬専門調査会専門委員名簿	4
・ 要約	5
I. 評価対象農薬の概要	6
1. 用途	6
2. 有効成分の一般名	6
3. 化学名	6
4. 分子式	6
5. 分子量	6
6. 構造式	6
7. 開発の経緯	6
II. 試験結果概要	7
1. 動物体内運命試験	7
(1) 高用量単回投与試験（ラット）	7
(2) 低用量単回投与試験（ラット）	7
(3) 低用量反復投与試験（ラット）	8
(4) 低用量単回投与試験（イヌ）	9
(5) 低用量及び高用量単回投与試験（ラット）	9
(6) 胆汁排泄試験（ラット）	11
(7) マウス、ラット、イヌの肝細胞画分における <i>in vitro</i> 代謝試験	11
2. 植物体内運命試験	11
(1) はくさい	11
(2) トマト	12
(3) りんご	12
3. 土壌中運命試験	12
(1) 好氣的土壌中運命試験	12
(2) 嫌氣的土壌中運命と好氣的土壌中運命の比較試験	13
(3) 土壌吸着スクリーニング試験－予備試験としての溶解性試験	13
(4) 土壌及び沈泥における吸着及び脱着試験	13
(5) 土壌中での移行性試験	13
(6) 非抽出残留成分からの CO <sub>2</sub> の放出及び植物への移行試験	13
① 土壌からの CO <sub>2</sub> の放出試験	14
② 非抽出成分の植物への移行	14
(7) 非標識フルフェノクスロンを用いた植物への移行試験	14

(8) 易生物分解性試験	14
4. 水中運命試験	15
(1) 加水分解試験	15
(2) 水中光分解試験 (精製水、自然水)	15
(3) 自然光下における水中光分解試験 (緩衝溶液)	15
5. 土壌残留試験	16
6. 作物残留試験	16
7. 一般薬理試験	16
8. 急性毒性試験	18
9. 眼・皮膚に対する刺激性及び皮膚感作性	19
10. 亜急性毒性試験	19
(1) 90日間亜急性毒性試験 (ラット)	19
(2) 90日間亜急性毒性試験 (マウス)	20
(3) 90日間亜急性毒性試験 (イヌ)	21
(4) 28日間亜急性神経毒性試験 (ラット)	22
11. 慢性毒性試験及び発がん性試験	22
(1) 1年間慢性毒性試験 (イヌ)	22
(2) 2年間慢性毒性試験 (ラット)	23
(3) 2年間発がん性試験 (ラット)	24
(4) 2年間発がん性試験 (マウス) ①	24
(5) 2年間発がん性試験 (マウス) ②	26
12. 生殖発生毒性試験	26
(1) 2世代繁殖試験 (ラット)	26
(2) 発生毒性試験 (ラット)	27
(3) 発生毒性試験 (ウサギ)	27
13. 遺伝毒性試験	27
14. その他の毒性試験 (肝・発がん性に関する短期試験)	29
(1) マウス肝薬物代謝酵素活性に及ぼす影響	29
(2) マウスを用いた前腫瘍性及び腫瘍性変化を指標する PCNA, BrdU 法の適用試験	29
III. 総合評価	30
・別紙 1: 代謝物/分解物等略称	34
・別紙 2: 検査値等略称	35
・別紙 3: 作物残留試験成績	36
・別紙 4: 推定摂取量	42
・参照	44

<審議の経緯>

- 1993年 11月 8日 初回農薬登録
- 2004年 7月 20日 農林水産省より厚生労働省へ適用拡大申請に係る連絡及び基準設定依頼（適用拡大：大豆、えだまめ等）
- 2004年 8月 3日 厚生労働大臣より残留基準設定に係る食品健康影響評価について要請（厚生労働省発食安第0803002号）、同接受（参照2~38, 42~83）
- 2004年 8月 5日 食品安全委員会第57回会合（要請事項説明）（参照84）
- 2004年 9月 1日 農薬専門調査会第16回会合（参照85）
- 2005年 11月 29日 残留農薬基準告示（参照86）
- 2006年 3月 17日 農林水産省より厚生労働省へ適用拡大申請に係る連絡及び基準設定依頼（適用拡大：ミニトマト、ブロッコリー、かぼちゃ等）
- 2006年 7月 18日 厚生労働大臣より残留基準設定（暫定基準）に係る食品健康影響評価について追加要請（厚生労働省発食安第0718003号）、同接受（参照87）
- 2006年 7月 20日 食品安全委員会第153回会合（要請事項説明）（参照88）
- 2006年 7月 24日 追加資料受理（参照89~97）
- 2006年 11月 20日 農薬専門調査会総合評価第二部会第6回会合（参照98）
- 2006年 12月 6日 農薬専門調査会幹事会第8回会合（参照99）
- 2007年 1月 15日 農薬専門調査会総合評価第二部会第7回会合（参照100）
- 2007年 2月 7日 農薬専門調査会幹事会第10回会合（参照101）
- 2007年 2月 22日 食品安全委員会第179回会合（報告）
- 2007年 2月 22日より3月 23日 国民からの意見・情報の募集
- 2007年 4月 18日 農薬専門調査会座長より食品安全委員会委員長へ報告
- 2007年 4月 19日 食品安全委員会第187回会合（報告）  
（同日付け厚生労働大臣に通知）

<食品安全委員会委員名簿>

(2006年6月30日まで)

寺田雅昭 (委員長)  
寺尾允男 (委員長代理)  
小泉直子  
坂本元子  
中村靖彦  
本間清一  
見上 彪

(2006年12月20日まで)

寺田雅昭 (委員長)  
見上 彪 (委員長代理)  
小泉直子  
長尾 拓  
野村一正  
畑江敬子  
本間清一

(2006年12月21日から)

見上 彪 (委員長)  
小泉直子 (委員長代理\*)  
長尾 拓  
野村一正  
畑江敬子  
廣瀬雅雄\*\*  
本間清一

\*2007年2月1日から

\*\*2007年4月1日から



<食品安全委員会農薬専門調査会専門委員名簿>

(2006年3月31日まで)

鈴木勝士 (座長)

廣瀬雅雄 (座長代理)

石井康雄

江馬 真

太田敏博

小澤正吾

高木篤也

津田修治\*

武田明治

津田洋幸

出川雅邦

長尾哲二

林 真

平塚 明

吉田 緑

\*2005年10月から

(2006年4月1日から)

鈴木勝士 (座長)

廣瀬雅雄\* (座長代理)

林 真 (座長代理) \*\*

赤池昭紀

石井康雄

泉 啓介

上路雅子

臼井健二

江馬 真

大澤貫寿

太田敏博

大谷 浩

小澤正吾

小林裕子

三枝順三

佐々木有

高木篤也

玉井郁巳

田村廣人

津田修治

津田洋幸

出川雅邦

長尾哲二

中澤憲一

納屋聖人

成瀬一郎

布柴達男

根岸友恵

平塚 明

藤本成明

細川正清

松本清司

柳井徳磨

山崎浩史

山手丈至

與語靖洋

吉田 緑

若栗 忍

\*2007年3月31日まで

\*\*2007年4月11日から

## 要 約

ベンゾフェニル尿素系の殺虫剤である「フルフェノクスロン」(IUPAC: 1-[4-(2-クロロ- $\alpha,\alpha,\alpha$ -トリフルオロ-*p*-トリルオキシ)-2-フルオロフェニル]-3-(2,6-ジフルオロベンゾイル)尿素) について、各種毒性試験成績等を用いて食品健康影響評価を実施した。

評価に供した試験成績は、動物体内運命(ラット、マウス、イヌ)、植物体内運命(はくさい、トマト、りんご)、土壌中運命、水中運命、土壌残留、作物残留、急性毒性(ラット、マウス、イヌ)、亜急性毒性(ラット、マウス、イヌ)、慢性毒性(ラット、イヌ)、発がん性(ラット、マウス)、2世代繁殖(ラット)、発生毒性(ラット、ウサギ)、遺伝毒性試験等である。

試験結果から、神経毒性、繁殖能に対する影響、催奇形性及び生体において特段問題となる遺伝毒性は認められなかった。

各試験の無毒性量の最小値はイヌを用いた1年間慢性毒性試験の3.7mg/kg 体重/日であったことから、これを根拠として、安全係数100で除した0.037mg/kg 体重/日を一日摂取許容量(ADI)とした。

## I. 評価対象農薬の概要

### 1. 用途

殺虫剤

### 2. 有効成分の一般名

和名：フルフェノクスロン

英名：flufenoxuron (ISO名)

### 3. 化学名

IUPAC

和名：1-[4-(2-クロロ・ $\alpha,\alpha,\alpha$ -トリフルオロ・*p*-トリルオキシ)-2-フルオロフェニル]-3-(2,6-ジフルオロベンゾイル)尿素

英名：1-[4-(2-chloro- $\alpha,\alpha,\alpha$ -trifluoro-*p*-toloxy)-2-fluorophenyl]-3-(2,6-difluorobenzoyl)urea

CAS(No.101463-69-8)

和名：N-[[[4-[2-クロロ-4-(トリフルオロメチル)フェノキシ]-2-フルオロフェニル]アミノ]カルボニル]-2,6-ジフルオロベンズアミド

英名：N-[[[4-[2-chloro-4-(trifluoromethyl)phenoxy]-2-fluorophenyl]aminocarbonyl]-2,6-difluorobenzamide

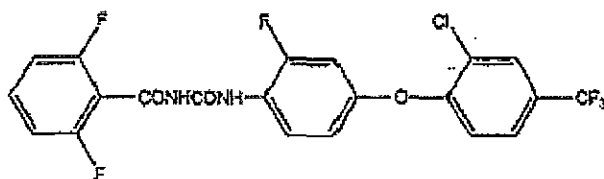
### 4. 分子式

$C_{21}H_{11}ClF_6N_2O_3$

### 5. 分子量

488.5

### 6. 構造式



### 7. 開発の経緯

フルフェノクスロンは、英国のシェル・リサーチ社により開発されたベンゾフェニル尿素系の殺虫剤であり、その作用機構はキチン質の合成阻害によるものである。

フルフェノクスロンは、フランス、イタリア、スペインなどの欧州諸国や中国、オーストラリア、中南米、アフリカ諸国など 20 カ国以上で、果樹類、野菜類、豆類等に登録されており、我が国では 1993 年 11 月 8 日に果実、野菜、豆等を対象に初めて登録され、原体ベースで年間 7.7 トン（平成 14 農業年度）生産されている（参照 1）。また、2004 年 3 月に BASF アグロ株式会社より農薬取締法に基づく適用拡大登録申請がなされ、参照 2~38、42~83、89~97 の資料が提出されている。

## II. 試験結果概要

各種運命試験（II-1～4）に使用したフルフェノクスロンの放射性ラベル化合物については、以下の略称を用いた。放射能濃度及び代謝物濃度は特に断りがない場合はフルフェノクスロンに換算した。代謝物/分解物等略称及び検査値等略称は別紙 1 及び 2 に示されている。

略称	標識位置
Ani- <sup>14</sup> C-フルフェノクスロン	アニリン環の炭素を <sup>14</sup> C で標識したもの
Ben- <sup>14</sup> C-フルフェノクスロン	ベンゾイル環の炭素を <sup>14</sup> C で標識したもの
Ani- <sup>14</sup> C- <sup>15</sup> N-フルフェノクスロン	アニリン環の炭素を <sup>14</sup> C で標識したものとアニリン-N を <sup>15</sup> N で標識したものをほぼ同量ずつ混合したもの
Acy- <sup>14</sup> C-フルフェノクスロン	アシルカルボニル基の炭素を <sup>14</sup> C で標識したもの

### 1. 動物体内運命試験

#### (1) 高用量単回投与試験（ラット）

Fischer ラットに Ani-<sup>14</sup>C-フルフェノクスロンを高用量（350mg/kg 体重）で単回強制経口投与し、フルフェノクスロンの動物体内運命試験が実施された。

投与後 72 時間以内に総処理放射能（TAR）の約 85%が排出された。投与後 72 時間までの糞中排泄率は 84.2～85.4%、尿中排泄率は 0.38～0.60%であり、投与後 24 時間までの呼気中排出率は 0.01%未満であった。

主要な組織の残留放射能は表 1 に示されている。

表 1 高用量単回投与における主な組織の残留放射能（ $\mu\text{g/g}$  臓器）

投与条件		投与 72 時間後
Ani- <sup>14</sup> C-フルフェノクスロン (高用量)	雄	腎周囲脂肪 (192), 胃腸管壁 (76.5), 肝臓(24.3), 胃腸管内容物 (21.9), 骨髓 (21.6), 皮膚 (18.1), 腎臓 (14.1), カーカス(12.6), 肺 (12.3)
	雌	腎周囲脂肪 (203), 胃腸管壁 (88.8), 骨髓 (52.6), 卵巣 (52.0), 胃腸管内容物 (43.8), 皮膚 (24.6), 肝臓(24.8), 腎臓 (13.8), カーカス(13.7)

投与後 72 時間までの糞中への排泄は、フルフェノクスロンが 77.2～78.7%TAR であり、代謝物の量は極めて少なく同定できなかった。(参照 3)

#### (2) 低用量単回投与試験（ラット）

Fischer ラットに Ani-<sup>14</sup>C-フルフェノクスロンを低用量（3.5mg/kg 体重）で単回強制経口投与し、動物体内運命試験が実施された。

投与後 168 時間で 26.3～28.8%TAR が排出された。投与後 168 時間までの糞中排泄率は 21.1～23.9%、尿中排泄率は 4.75～5.13%であり、投与後 24 時間までの呼気中排出率は 0.001%未満であった。

主要な組織の残留放射能は表 2 に示されている。

表2 低用量単回投与における主な組織の残留放射能 (μg/g 臓器)

投与条件		投与 168 時間後
Ani- <sup>14</sup> C-フルフェノクスロン (低用量)	雄	腎周囲脂肪 (11.4), 胃腸管(内容物を含む) (2.69), 骨髄 (2.20), 肝臓(1.38), 皮膚 (1.65), 腎臓 (1.16), カーカス(1.03)
	雌	腎周囲脂肪 (11.0), 骨髄 (3.29), 皮膚 (2.53), 胃腸管 (内容物を含む) (2.32), 肝臓(1.39), 卵巣 (1.21), 腎臓 (0.87), カーカス(0.85)

肝、脂肪、胃腸管、皮膚及びカーカス中の放射能の大部分がフルフェノクスロンであり、代謝物として多数の微量放射性成分が認められたがいずれも 1%TAR 以下であり、同定できなかった。肝、腎周囲脂肪 (全体脂肪)、胃腸管、皮膚及びカーカス中のフルフェノクスロンの投与放射能に対する割合はそれぞれ、1.0~1.1%、6.0~7.2%(24.0~24.4%)、5.8~6.4%、12.1~13.6%及び 24.7~31.0%であった。

168 時間後までの尿中への排泄は、フルフェノクスロンが N.D.~0.01%TAR、代謝物として WL129183 (以下尿素体)が 0.02~0.06%TAR、WL115096(以下アニリン体)が 0.02~0.07%TAR、8 種類の未同定微量成分が 0.72~1.30%TAR 検出された。168 時間後までの糞中への排泄は、フルフェノクスロンが 9.6%TAR、代謝物として 20 種類以上の未同定微量成分が 5.14~6.22%TAR 検出され、個々の成分はいずれも 1%TAR 以下であった。(参照 4)

### (3) 低用量反復投与試験 (ラット)

Fischer ラット (一群雌 3 匹) に Ani-<sup>14</sup>C-フルフェノクスロンを低用量 (3.5mg/kg 体重) で 1 日 1 回、最高 28 回反復強制経口投与し、動物体内運命試験が実施された。

主要な組織の残留放射能は表 3 に示されており、諸臓器及び組織中における放射能の半減期は 28.0~47.6 日であった。どの組織においても投与期間中 (28 日間) は投与回数の増加に従い残留濃度が高くなり、皮膚ではほぼ平衡状態に近くなったが、その他の組織では平衡状態には至らなかった。体内への分布パターンは単回投与の結果と類似していた。脂肪中の放射性成分をジクロロメタンで抽出後、ヘキサンとアセトニトリルに分配したところ、大部分がアセトニトリル層から回収され、同画分の 97~98%がフルフェノクスロンであった。(参照 5)

表3 低用量反復投与における主な組織の残留放射能 (μg/g 臓器)

投与条件		試験 29 日 <sup>1)</sup>	試験 205 日 <sup>1)</sup>
Ani- <sup>14</sup> C-フルフェノクスロン (低用量)	雌	腎周囲脂肪 (144), 骨髄 (32.6), 卵巣 (20.2), 皮膚 (17.5), 消化管 (18.1), 肝臓(15.7), 腎臓 (11.2), カーカス (15.5), 血液(2.68)	腎周囲脂肪 (1.82), 骨髄 (0.74), 卵巣 (0.59)

<sup>1)</sup> 投与開始日を試験 1 日とした。

(4) 低用量単回投与試験 (イヌ)

ビーグル犬 (雌雄各 2 匹) に Ani-<sup>14</sup>C-フルフェノクスロンを低用量 (3.5mg/kg 体重) で単回強制経口投与し、フルフェノクスロンの動物体内運命試験が実施された。

血漿中放射能濃度の推移は表 4 に示されている。

表 4 血漿中放射能濃度推移

投与量	低用量 (3.5mg/kg 体重)	
	雄	雌
T <sub>max</sub> (hr)	3.0	4.0
C <sub>max</sub> (µg /mL)	0.39	0.42
T <sub>1/2</sub> (hr)	702 (29.2 日)	639 (26.6 日)

T<sub>max</sub> : 最高濃度到達時間、C<sub>max</sub> : 最高濃度、T<sub>1/2</sub> : 半減期

投与後 168 時間以内に雌雄とも 67.6%TAR が排出された。投与後 168 時間の糞中排泄率 (下痢便を含む) は 57.9~64.0%、尿中排泄率は 2.85~8.52%であった。

主要な組織の残留放射能は表 5 に示されている。

表 5 低用量単回投与における主な組織の残留放射能 (µg /g 臓器)

投与条件		投与 168 時間後
Ani- <sup>14</sup> C-フルフェノクスロン (低用量)	雄	皮下脂肪 (3.20), 腎周囲脂肪 (3.03), 骨髄 (1.43)
	雌	皮下脂肪 (3.16), 腎周囲脂肪 (2.80), 骨髄 (1.08)

投与後 0~6 時間の尿及び 0.5~1 時間の下痢便抽出液中の放射能の 97%以上がフルフェノクスロンであった。投与後 24 時間以内の糞抽出液中の放射能の 93~97%がフルフェノクスロンであり、24~48 時間の糞抽出液中の放射能の 3.6~5.2%がアニリン体であった。(参照 6)

(5) 低用量及び高用量単回投与試験 (ラット)

Fischer ラットに Ben-<sup>14</sup>C-フルフェノクスロン 3.5mg/kg 体重 (低用量) 又は 350mg/kg 体重 (高用量) の用量で単回強制経口投与し、フルフェノクスロンの動物体内運命試験が実施された。

血漿中放射能濃度の推移は表 6 に示されている。

表 6 血漿中放射能濃度推移

投与量	低用量 (3.5mg/kg 体重)		高用量 (350mg/kg 体重)	
	雄	雌	雄	雌
T <sub>max</sub> (hr)	6	6	4	6
C <sub>max</sub> (µg /mL)	0.27	0.39	0.77	1.10
T <sub>1/2</sub> (hr) 第 1 相	6.5	6.1	-	-

第2相	155	428	22 <sup>1)</sup>	13 <sup>1)</sup>
-----	-----	-----	------------------	------------------

1) 高用量投与群は、投与後 6~48 時間の部分の曲線より算出

投与後 168 時間の尿中排泄は 24.0~29.7%TAR(低用量)、0.50~0.67%TAR(高用量)、糞中排泄は 11.9~18.5%TAR(低用量)、92.8~102%TAR(高用量)、呼気中の排泄は低及び高用量で検出限界値以下であり、胃腸管(内容物を含む)には 1.49~1.88%TAR(低用量)、0.01%TAR(高用量)、カーカスには 45.5~58.7%TAR(低用量)、0.54~0.87%TAR(高用量)が残留していた。投与後 48 時間の胆汁中排泄は低用量投与群で 4.51~4.65%TAR であり、このときの尿中排泄は 9.64~14.4%TAR、糞中排泄は 4.03~11.0%TAR であった。

主要な組織の残留放射能は表 7 に示されている。

表 7 主な組織の残留放射能 (µg/g 臓器)

投与群	性	4 時間後 <sup>1)</sup>	168 時間後
低用量 単回	雄	副腎(19.0), 胃腸管(内容物を含む)(16.9), 甲状腺(9.14), 肝臓(8.60), 骨髄(7.75), 脾臓(5.75), 腎周囲脂肪(5.23)	腎周囲脂肪(10.5), 皮下脂肪(9.87), 副腎(2.93), 脾臓(2.18), 甲状腺(2.03), 骨髄(1.66), カーカス(1.55)
	雌	副腎(28.3), 骨髄(17.3), 胃腸管(内容物を含む)(14.7), 甲状腺(12.5), 卵巣(8.91), 肝臓(8.74), 脾臓(6.81)	腎周囲脂肪(11.3), 皮下脂肪(9.47), 骨髄(2.94), 副腎(2.67), カーカス(1.97), 脾臓(1.76), 甲状腺(1.75)
高用量 単回	雄	胃腸管(内容物を含む)(4140), 甲状腺(20.0), 副腎(13.9), 肝臓(7.54), 骨髄(7.46)	甲状腺(11.1), 腎周囲脂肪(9.30), 皮下脂肪(8.89), 副腎(4.50), 胃腸管(内容物を含む)(3.25), 骨髄(2.03)
	雌	胃腸管(内容物を含む)(4690), 甲状腺(13.6), 副腎(13.3), 骨髄(12.5), 肝臓(6.17)	甲状腺(15.5), 腎周囲脂肪(9.35), 皮下脂肪(8.67), 骨髄(5.47), 副腎(3.10), 脾臓(2.42), 卵巣(2.12), 胃腸管(内容物を含む)(2.05)

1) 低用量投与群の T<sub>max</sub> 付近

投与後 48 時間までに、低用量投与群の尿中にはフルフェノクスロンは認められず、主要代謝物として 2,6-ジフルオロ安息香酸が 10.1~12.1%TAR、2,6-ジフルオロベンズアミドが 0.2~0.3%TAR 認められた。その他、極性の高い 3 種類の代謝物がそれぞれ 0.3~1.2%TAR 認められたが同定はできなかった。

投与後 48 時間までに、低及び高用量投与群の糞中にフルフェノクスロンが 9~14%TAR(低用量)、90~91%TAR(高用量)認められた。

低用量投与 20 時間後に採取した皮下脂肪の抽出液で認められた単一の放射性成分はフルフェノクスロンであった。

Ani<sup>14</sup>C 及び Ben<sup>14</sup>C-フルフェノクスロンを用いた試験結果より、フルフェノクスロンの主要代

謝経路はベンゾイルウレア結合の加水分解による 2,6-ジフルオロ安息香酸と尿素体の生成、尿素体の更なる代謝によるアニリン体の生成、又は、フルフェノクスロンの尿素結合の加水分解による 2,6-ジフルオロベンズアミドと不安定な *N*-フェニルカルバミン酸の生成、*N*-フェニルカルバミン酸の更なる代謝によるアニリン体の生成であると考えられた。(参照 3~4、7~8)

## (6) 胆汁排泄試験 (ラット)

Fischer ラット (一群雌雄各 3 匹) に Ani-<sup>14</sup>C-フルフェノクスロンを低用量 (3.5mg/kg 体重) で単回強制経口投与し、フルフェノクスロンの胆汁排泄試験が実施された。

投与後 48 時間までの胆汁排泄は 6.65~19.7%TAR、尿中排泄は 1.58~2.59%TAR、糞中排泄は 3.95~30.2%TAR であり、胃腸管 (内容物を含む) には 4.44~4.98%TAR、カーカスには 47.3~59.1%TAR が残留していた。

酸加水分解前の胆汁試料中放射能の 73.7~79.1%が極性物質であった。胆汁試料中放射能のうちフルフェノクスロンが 16.3~20.9%、代謝物としてアニリン体が 0.6~0.9%認められた。

酸加水分解後は極性物質が減少し胆汁試料中放射能の 61.7~65.7%が極性物質であった。胆汁試料中放射能のうちフルフェノクスロンが 13.4~18.2%、代謝物としてアニリン体が 5.9~6.5%、酸加水分解前には検出されなかった物質が 7.8~18.2%認められ、未同定の代謝物量も酸加水分解前よりも増加した。アニリン体は胆汁中で主に極性の高い抱合体として存在していると考えられた。(参照 8~9)

## (7) マウス、ラット、イヌの肝細胞画分における *in vitro* 代謝試験

ICR マウス雌雄、Fischer ラット雄及びビーグル犬雄の肝 S9 画分及びミクロゾーム画分に Ani-<sup>14</sup>C-フルフェノクスロンを添加して *in vitro* 代謝試験が実施された。

いずれの動物種及び性においても粗蛋白質画分への放射能の取り込みはほとんど認められなかった。抽出液中の主要放射性成分は、フルフェノクスロンであり、アニリン体と尿素体がそれぞれ 1.13~3.73%、3.17~7.56%認められた。(参照 10)

## 2. 植物体内運命試験

### (1) はくさい

Ani-<sup>14</sup>C-<sup>15</sup>N-フルフェノクスロンを含む処理溶液 (0.5mg/mL) を調製し、移植 19 日後のはくさい (品種: Jade Pagoda) に 100g ai/ha の割合で茎葉全面散布し、処理直後、28 日後に採取し、フルフェノクスロンの植物体内運命試験が実施された。

放射能抽出効率処理直後で総残留放射能 (TRR) の 97.2%、28 日後で 94.8%であった。植物体での分布は経時的に変化し、処理直後は 84%TRR が表面に残留していたが 28 日後には、表面に 19%TRR、組織抽出液に 76%TRR となった。28 日後の表面洗浄液中放射能の 99%以上及び組織抽出液中放射能の 96%以上がフルフェノクスロンであり、代謝物は認められなかった。残留濃度は処理当日の 6.3mg/kg から 28 日後には 0.35mg/kg に減少した。処理 28 日後に採取したはくさいからの総回収放射能は、総処理放射能の 72%であった。(参照 11)



## (2) トマト

Ani-<sup>14</sup>C・<sup>15</sup>N・フルフェノクスロンを含む処理溶液 (0.5mg/mL) を調製し、移植 70 日後のトマト (品種: Moneymaker) に 125g ai/ha の割合で茎葉全面散布し、処理直後、28 日後に採取し、フルフェノクスロンの植物体内運命試験が実施された。

放射能抽出効率処理直後で 98.0%、28 日後で 93.8~95.4%であった。果実における放射能分布は採取時期と関係なく 93.8~98.0%TRR が果実表面に存在しており、果実の抽出液中の残留は、いずれの時期も 1%TRR 以下であった。フルフェノクスロンはほとんど果実内部に浸透しなかった。28 日後の表面洗浄液中放射能の 98%以上がフルフェノクスロンであった。残留濃度は処理当日の 0.38mg/kg から処理 28 日後には 0.19mg/kg に減少した。(参照 11)

## (3) りんご

Ani-<sup>14</sup>C・フルフェノクスロンを含む処理溶液 (100mg ai/L) を調製し、未熟期のりんご果実 (品種: Cox's OrAniige Pippin) なる木に薬液が流れ落ちる程度に散布し、散布 4 時間後 (未熟期)、46 日後及び 99 日後 (成熟期) に検体として果実を採取し、フルフェノクスロンの植物体内運命試験が実施された。

全果実での残留放射能は処理 4 時間後、46 日後及び 99 日後にそれぞれ 2.55 mg/kg、0.163 mg/kg 及び 0.055 mg/kg と減衰した。全果実の残留放射能の多くが果皮表面に局在し、処理 4 時間後、46 日後及び 99 日後にそれぞれ 96%TRR、89% TRR 及び 77% TRR と減少し、一方、洗浄果実内の放射能は 4%TRR、11%TRR 及び 23%TRR と増加した。成熟期全果実の放射能分布は果皮表面、果皮、果肉及び種子でそれぞれ 85.7~97.5%TRR、2.0~9.4%TRR、0.5~5.0%TRR 及び 0~0.1%TRR であった。りんご全果実では未熟期及び成熟期にフルフェノクスロンがそれぞれ 96.5%TRR (2.46 mg/kg) 及び 90.9%TRR (0.050 mg/kg)認められ、代謝物は検出されなかった。

オートラジオグラフィーの結果、残留放射能は果皮に局在していたことから、果肉への浸透は少ないと考えられた。(参照 12)

## 3. 土壌中運命試験

### (1) 好氣的土壌中運命試験

Ani-<sup>14</sup>C・フルフェノクスロンを非密閉容器に充填した埴壤土 (Woodstock 土壌: 英国) 及び砂壤土 (Keycol 土壌: 英国) に乾土あたり 0.5mg/kg となるように混和し、好気条件、25 ±2℃の暗所下でインキュベーションし、フルフェノクスロンの好氣的土壌中運命試験が実施された。

半減期は Woodstock 土壌で約 42 日、Keycol 土壌では処理後 181 日の時点で処理量の 69% のフルフェノクスロンが残存していた。Woodstock 土壌では処理後 360 日にフルフェノクスロンが処理放射能 (TAR) の 9.8%、主要分解物として尿素体が 3.2%TAR (30 日後に最大 14.2%TAR)、その他の分解物としてアニリン体が 0.2%TAR (120 日後に最大 1.2%TAR) 認められた。Keycol 土壌では処理後 181 日にフルフェノクスロンが 68.7%TAR、尿素体が 9.5%TAR、その他の分解物としてアニリン体が処理後 15 及び 30 日に 0.1%TAR 認められた。抽出残渣中の残留放射能は時間経過とともに増加し、Woodstock 土壌で処理後 360 日

に 65.0%TAR、Keycol 土壌で処理後 181 日に 13.6%TAR であった。放射能の回収率は Woodstock 土壌で初期の 97%から 360 日後の 85%へ減少したが、これはアニリン環の無機化によるものと考えられた。

フルフェノクスロンの土壌中での主要分解経路は加水分解によるジフルオロフェニル部分に隣接する C-N 結合の開裂による尿素体の生成と考えられた。(参照 13)

## (2) 嫌氣的土壌中運命と好氣的土壌中運命の比較試験

Ani-<sup>14</sup>C-フルフェノクスロンをシルト質土壌(英国)に乾土あたり 0.5mg/kg となるように混和し、湛水状態で窒素置換を行った嫌氣的条件及び畑状態に保った好氣的条件、21±2°Cの暗所下でインキュベーションし、フルフェノクスロンの嫌氣的条件と好氣的条件の比較試験が実施された。

半減期は好氣的条件下で 120 日であり、嫌氣的条件下では処理後 152 日でフルフェノクスロンの初期処理量の約 88%が残存しており、分解が遅くて半減期を求められなかった。好氣的条件下では処理後 152 日にフルフェノクスロンが 35.8%TAR、尿素体が 14.5%TAR(90 日後に最大 15.6%TAR)、その他の分解物としてアニリン体が 0.4%TAR、CO<sub>2</sub>が 3.7%TAR 認められた。嫌氣的条件下では処理後 152 日にジクロロメタン層でフルフェノクスロンが 80.5%TAR、尿素体が 2.4%TAR、その他の分解物としてアニリン体が 0.5%TAR 認められ、水層で認められた放射能(7.1%TAR)はほとんどがフルフェノクスロンであった。CO<sub>2</sub>は認められなかった。抽出残渣中の残留放射能は時間経過とともに増加し、処理後 152 日目には好氣的条件下で 34.0%TAR、嫌氣的条件下で 5.6%TAR であった。(参照 14)

## (3) 土壌吸着スクリーニング試験-予備試験としての溶解性試験

土壌吸着スクリーニング試験の予備試験として、フルフェノクスロン(純品)の溶解性試験が実施された。フルフェノクスロンの水溶解度が極めて低かったことから、土壌吸着スクリーニング試験は実施不可能であった。(参照 15)

## (4) 土壌及び沈泥における吸着及び脱着試験

Acy-<sup>14</sup>C-フルフェノクスロンを用いて 2 種類の土壌(Hoath 土壌、Headcorn 沈泥)について土壌吸着試験が実施された。

吸着係数( $K_{F^{ads}}$ )は 55~78 であり、有機炭素当たりの吸着係数( $K_{F^{ads}oc}$ )は 2050~4300(平均 3200)であった。(参照 16)

## (5) 土壌中での移行性試験

Ani-<sup>14</sup>C-フルフェノクスロンを 2 種類の砂壤土(米国及び英国)に添加し、フルフェノクスロンの土壌中での移行性試験が実施された。

フルフェノクスロンの土壌中での移行性は認められなかった。(参照 17)

## (6) 非抽出残留成分からの CO<sub>2</sub>の放出及び植物への移行試験

Ani-<sup>14</sup>C-フルフェノクスロンをシルト質土壌(英国)に乾土あたり 0.5mg/kg となるように混和し(添加土壌)、22±2°Cの暗所下で 127 日間インキュベーションした乾燥土壌 600g

(非抽出放射能を 38.9% TAR 含む) と新たに採取した土壌 1800g (乾土) を混合したもの (調製土壌) を用いて、非抽出残留成分からの CO<sub>2</sub> の放出及び植物への移行試験が実施された。(参照 18)

#### ① 土壌からの CO<sub>2</sub> の放出試験

調製土壌及び添加土壌を 22±2°C の暗所下で 98 日間インキュベーションし、<sup>14</sup>CO<sub>2</sub> を KOH で捕集することによる土壌からの CO<sub>2</sub> 放出試験が実施された。

調製土壌では処理後 98 日にインキュベート開始時放射能の 6.9% が認められ、CO<sub>2</sub> 放出速度は一定であった。調製土壌では処理後 98 日に 2.8% TAR が認められ、CO<sub>2</sub> 放出速度は試験開始直後で遅く、その後速くなった。

#### ② 非抽出成分の植物への移行

調製土壌及び添加土壌を充填したポットに小麦及びカラシ菜を播種し、27 日後に地上部 (小麦の草丈 25~40cm、カラシ菜 7~10cm) を刈り取り、非抽出成分の植物への移行試験が実施された。なお、小麦は下から 1/3 のところで切断し、上部 2/3 と下部 1/3 に分けて分析された。

調製土壌で栽培した場合、両植物とも放射能は検出されなかった。添加土壌ではカラシ菜及び小麦上部 (上部、2/3) で 0.002mg/kg、小麦下部 (下部、1/3) で 0.004~0.006mg/kg と極微量認められたが、分析試料間の結果のばらつきが大きかったことから、認められた放射能は根からの吸収によるものではなく、植物体と土壌が接触することにより土壌中の放射能が植物体へ移行したものと考えられる。

#### (7) 非標識フルフェノクスロンを用いた植物への移行試験

フルフェノクスロン 10% 乳剤を軽埴土 (静岡県掛川市) に 0.8mg ai/kg となるように混和し、これをポットに入れ温室で 30 日間インキュベーションした後、二十日大根を播種し、植物体は 28 日後に、土壌は処理直後、30 日後 (播種時) 及び 58 日後 (収穫時) に採取し、非標識フルフェノクスロンを用いた植物への移行試験が実施された。

土壌ではフルフェノクスロンが処理直後に 0.70mg/kg 認められたが、処理 58 日後には 0.26mg/kg となった。主要分解物として尿素体が処理後 58 日にフルフェノクスロン換算で 0.045mg/kg 認められた。

二十日大根の茎葉部ではフルフェノクスロンは認められず、根部ではフルフェノクスロン及び尿素体ともに認められなかった。通常の使用条件下では、フルフェノクスロン及びその主要分解物である尿素体は後作物に吸収されないものと考えられた。(参照 19)

#### (8) 易生物分解性試験

密閉容器試験、改変スターム及び微生物増殖阻害試験が実施され、それらの試験結果をもとにフルフェノクスロンの易生物分解性の評価が行われた。

密閉容器試験においてフルフェノクスロンは酸素を消費しないことから、分解しないものと考えられた。改変スターム試験においてフルフェノクスロンの無機化 (CO<sub>2</sub> への分解) は起こらないものと考えられた。ただし、フルフェノクスロンによる微生物の増殖阻害も認め

られなかった。フルフェノクスロンは易生物分解性ではなかった。(参照 20)

#### 4. 水中運命試験

##### (1) 加水分解試験

非標識体フルフェノクスロンを pH5、7、9、12 及び 14 の各緩衝液に 2µg/L となるように加えた後、所定の温度及び時間インキュベーションし、フルフェノクスロンの加水分解試験が実施された。

25℃におけるフルフェノクスロンの半減期は、pH5、7、9、12 及び 14 でそれぞれ 20.6 日、267 日、36.7 日、2.7 日及び 0.1 日であり、中性で安定であったが、酸・アルカリ条件下では比較的不安定であった。主要分解物はアニリン体であった。(参照 21)

##### (2) 水中光分解試験(精製水、自然水)

Ben-<sup>14</sup>C-フルフェノクスロンを精製水、自然水に濃度 2µg/L となるように加えた後、25±1℃で 15 日間キセノン光照射 (300~800nm の範囲で 19.4W/m<sup>2</sup>) し、フルフェノクスロンの水中光分解試験が実施された。

15 日後の精製水及び自然水ではフルフェノクスロンが 11.8~20.0%TAR、主要分解物として 2,6-ジフルオロベンズアミドが 74.0~88.9%TAR、その他、数種類の微量分解物が認められたが、いずれも 6.0%TAR 以下であり特徴付けは行われなかった。

フルフェノクスロンは光分解され、半減期は精製水で 7.1 日、自然水で 6.8 日であり、春期における北緯 35° の太陽光換算でそれぞれ、17.7 日、17.0 日、北緯 50° でそれぞれ 21.4 日、20.5 日であった。90%減衰期は精製水で 23.6 日、自然水で 22.5 日であった。(参照 22)

##### (3) 自然光下における水中光分解試験(緩衝溶液)

Acy-<sup>14</sup>C-フルフェノクスロンを緩衝溶液(pH7)に濃度 2µg/L となるように加えた後、石英容器とパイレックスガラス®容器に入れ 5~25℃、屋外自然光下でフルフェノクスロンの水中光分解試験が実施された。

31 日後に石英容器ではフルフェノクスロンが総回収放射能の 23.7%、主要分解物として 2,6-ジフルオロベンズアミドが 42.1%、その他の分解物としてヒドロキシフェニル体が 3.2%、極性物質が 29.2%認められた。フルフェノクスロンは光分解され半減期は約 11 日であった。パイレックスガラス®容器中では 26 日後のフルフェノクスロンの残存率は 38.9%、2,6-ジフルオロベンズアミドが 49.2%など石英容器中での光分解物と同様の分解物が検出された。パイレックスガラス®容器中では、350nm より短波長の光の透過性が制限されるためにフルフェノクスロンの半減期は石英容器中より長く、24 日であった。

分解物であるアニリン体のアセトニトリル-水 (1:9 v/v) 溶液及び 2,6-ジフルオロベンズアミドの水溶液を自然光に暴露したところ、アニリン体は 72 時間で 1/3 にまで分解が認められたが、2,6-ジフルオロベンズアミドは 38 日後でも分解は認められなかった。(参照 23)

## 5. 土壌残留試験

火山灰埴土（神奈川県園芸試験場）及び沖積鈹質埴壤土（日本植物防疫協会高知試験場）を用いて、フルフェノクスロン及び分解物(尿素体)を対象とした土壌残留試験（容器内及び圃場）が実施された。

推定半減期は表 8 に示されており、フルフェノクスロン及び尿素体の合計として容器内試験で60～111日、圃場試験で8～182日であった。（参照 42）

表 8 土壌残留試験成績（推定半減期）

試験	濃度 <sup>1)</sup>	土壌	フルフェノクスロン＋ 分解物（尿素体）
容器内試験	0.4mg/kg	火山灰埴土	60 日
		沖積鈹質埴壤土	111 日
圃場試験	200g ai/ha ×4 回	火山灰埴土	182 日
		沖積鈹質埴壤土	8 日

1) 容器内試験で純品、圃場試験で乳剤を使用

## 6. 作物残留試験

野菜、果実、豆及び茶を用いて、フルフェノクスロンを分析対象化合物とした作物残留試験が実施された。分析法は試料の抽出・精製後、HPLC・UV で定量するものであった。

その結果は別紙 3 に示されている。最高値は 80～100g ai/ha で 3 回散布し、最終散布後 3 日目に収穫したしゅんぎくの 11.1mg/kg であったが、7 日目、14 日目及び 21 日目には、それぞれ 7.37mg/kg、5.04mg/kg 及び 0.61mg/kg と減衰した。（参照 24～38、90～97）

別紙 3 の作物残留試験に基づき、フルフェノクスロン（親化合物のみ）を暴露評価対象化合物として、国内で栽培される農産物から摂取される推定摂取量が表 9 に示されている（別紙 4 参照）。

なお、本推定摂取量の算定は、登録されている又は申請された使用方法からフルフェノクスロンが最大の残留を示す使用条件で、全ての適用作物に使用され、加工・調理による残留農薬の増減が全くないと仮定して行った。

表 9 食品中より摂取されるフルフェノクスロンの推定摂取量

	国民平均 (体重：53.3 kg)	小児 (1~6 歳) (体重：15.8 kg)	妊婦 (体重：55.6 kg)	高齢者 (65 歳以上) (体重：54.2 kg)
摂取量 (µg/人/日)	171	86.2	150	201

## 7. 一般薬理試験

マウス、ラット、ウサギ及びモルモットを用いた一般薬理試験が実施された。結果は表 10 に示されている。（参照 82）

表 10 一般薬理試験概要

試験の種類	動物種	動物数 /群	投与量 (mg/kg 体重) (投与経路)	無作用量 (mg/kg 体重)	作用量 (mg/kg 体重)	結果の概要	
中枢神経系	一般症状 (修正Irwin法)	マウス	雄 3	0,300,1000, 3000 (経口)	3000	-	特異的作用なし。
	一般症状	ウサギ	雄 3	0,300,1000, 3000 (経口)	3000	-	投与による影響なし。
	ヘキソバルビ タール睡眠時 間	マウス	雄 6	0,3000 (経口)	3000	-	作用なし。
	強調運動	マウス	雄 5	0,3000 (経口)	3000	-	作用なし。
	自発運動	マウス	雄 4	0,3000 (経口)	3000	-	作用なし。
	体温	ラット	雄 6	0,3000 (経口)	3000	-	作用なし。
	自発脳波	ラット	雄 4	0→100 (単回投与) 0→250→1000 (漸増投与) (経口)	100	250	筋電図活動を伴う覚 醒状態の短縮、筋電 図活動のない覚醒状 態の延長、傾眠及び レム睡眠の延長が認 められたが、毒性を 示す異常脳波は認め られなかった。
末梢神経系・骨格筋	局部麻酔	モルモ ット	雄 5	0.03mL (10%懸濁液) (結膜嚢こ点眼)	0.03mL (10%懸濁液)	-	角膜表面麻酔作 用なし。
	骨格筋	ラット	雄 4	0→30 (大腿静脈内)	30	-	作用なし。
呼吸・循環器系	血压	ウサギ	雄 4	0→30 (静脈内)	-	30	1例で不整脈(心室性 の2 段階) 、他に作 用は認められなかつ た。
	心拍数						
	心電図						
	呼吸数						
	血流量						

消化器系	腸管輸送能	マウス	雄 6	0,3000 (経口)	3000	-	作用なし。
	胃液分泌	ラット	雄 6	0,300,1000, 3000 (十二指腸内)	3000	-	作用なし。
	唾液分泌	ラット	雄 5	0,3000 (腹腔内)	3000	-	作用なし。
自律神経系・平滑筋	瞬膜	ラット	雄 3	0,30 (静脈内)	30	-	作用なし。
	子宮運動	ラット	妊娠雌3 非妊娠雌3	0,30 (静脈内)	30	-	作用なし。
腎機能	尿、病理検査	ラット	雄 6	0,3000 (経口)	3000	-	作用なし。
血液	血液凝固 一般血液検査	ウサギ	雄 6	0,3000 (経口)	3000	-	作用なし。

- : 作用量または無作用量が設定できない。

## 8. 急性毒性試験

フルフェノクスロンの Fischer ラットを用いた急性経口毒性試験、急性経皮毒性試験、SD ラットを用いた急性吸入毒性試験、ICR マウスを用いた急性経口毒性試験、STCF1 マウスを用いた急性経口毒性試験、急性経皮毒性試験、ビーグル犬を用いた急性経口毒性試験が実施された。

各試験の概要は表 11 に示されている。急性経口 LD<sub>50</sub> はラット、ICR マウス及びイヌの雌雄で 5000mg/kg 体重超、STCF1 マウスでは雌雄で 3000mg/kg 体重超、経皮 LD<sub>50</sub> はラット及びマウスの雌雄で 2000mg/kg 体重超、吸入 LC<sub>50</sub> はラットの雌雄で 5.1mg/L 超であった。(参照 43~48)

表 11 急性毒性試験概要 (原体)

投与経路	動物種	LD <sub>50</sub> (mg/kg 体重)		観察された症状
		雄	雌	
経口	Fischer ラット	>5000	>5000	中毒症状はみられない
	Fischer ラット	>3000	>3000	嗜眠、流涙、血涙症等
	ICR マウス	>5000	>5000	立毛
	STCF1 マウス	>3000	>3000	中毒症状はみられない
	ビーグル犬	>5000	>5000	中毒症状はみられない
経皮	Fischer ラット	>2000	>2000	中毒症状はみられない
	STCF1 マウス	>2000	>2000	中毒症状はみられない

吸入	SD ラット	LC <sub>50</sub> (mg/L)		中毒症状はみられない
		>5.1	>5.1	

代謝物である尿素体、アニリン体及び原体混在物 WL131767(以下ビス体)の ICR マウスを用いた急性経口毒性試験が実施された。LD<sub>50</sub>は尿素体が雄で 433 mg/kg 体重、雌で 302 mg/kg 体重、アニリン体が雄で 1940 mg/kg 体重、雌で 2900mg/kg 体重、ビス体が雌雄で 5000mg/kg 体重超であった。(参照 49)

## 9. 眼・皮膚に対する刺激性及び皮膚感作性

NZW ウサギを用いた眼一次刺激性試験及び皮膚一次刺激性試験が実施されており、眼及び皮膚に対する刺激性は認められなかった。(参照 50~51)

Hartley/Dunkin モルモットを用いた皮膚感作性試験 (Maximization 法) が実施されており、皮膚感作性は認められなかった。(参照 52)

## 10. 亜急性毒性試験

### (1) 90 日間亜急性毒性試験 (ラット)

Fischer ラット(一群雌雄各 10 匹, 対照群は雌雄各 20 匹)を用いた混餌(原体:0, 50, 500, 5000, 10000, 50000ppm : 平均検体摂取量は表 12 参照) 投与による 90 日間亜急性毒性試験が実施された。なお、本試験で使用した飼料はビタミン K が不足していることが先に行った試験において示唆されたことから、試験期間を通じて全ての飼料に 3mg/kg のビタミン K を添加した。

表 12 ラット 90 日間亜急性毒性試験の平均検体摂取量

投与群		50 ppm	500 ppm	5000 ppm	10000 ppm	50000 ppm
検体摂取量 (mg/kg 体重/日)	雄	3.3	32.9	336	657	3500
	雌	4.0	39.3	386	800	4070

各投与群で認められた毒性所見は表 13 に示されている。10,000 ppm 以上投与群の雌で肝比重量<sup>1)</sup>の増加が認められたが、関連する変化が病理組織学的検査および血液生化学的検査において認められず、その程度も軽微であることから投与による影響とは考えられなかった。

50 ppm 以上投与群の雌雄でメトヘモグロビンの増加が認められたが、11. (2) の 2 年間慢性毒性試験の 3 カ月目の採血試料を用いて、メトヘモグロビンの青酸イオンとの結合能を調べる特異的測定法 (Evelyn&Malloy 法) によりメトヘモグロビン濃度の測定が行われたところ増加が認められなかったことから、毒性学的意義は少ないものと考えられた。

本試験の無毒性量は雄で 500ppm (32.9 mg/kg 体重/日)、雌で 50 ppm(4.0mg/kg 体重/日) であると考えられた。(参照 53)

<sup>1)</sup> 体重比重量を比重量という (以下同じ)。



表 13 ラット 90 日間亜急性毒性試験で認められた毒性所見

投与群	雄	雌
50000ppm	・白血球数増加、M/E 比 <sup>*</sup> の低下 ・MCHC 増加、血漿中 AST、 ALT 及びカリウムの増加	・白血球数増加、M/E 比の低下
10000ppm 以上	・血漿中カルシウムの減少	・血漿中カルシウムの減少 ・血漿中アルブミンの減少
5000ppm 以上	・血漿中 TG 減少 ・MCV 減少	・血漿中 TG 減少 ・網赤血球数、血小板数の増加、 赤血球数及び Ht 減少、脾比 重量増加
500ppm 以上	500 ppm 以下毒性所見なし	・平均赤血球直径の増加、 Hb 濃度減少、血漿中コレ ステロール増加
50 ppm		毒性所見なし

<sup>\*</sup>骨髄球系と赤血球系の比率。

(2) 90 日間亜急性毒性試験 (マウス)

C57/C3H F<sub>1</sub>系交雑マウス (一群雌雄各 10 匹、対照群は雌雄各 20 匹) を用いた混餌 (原体 : 0, 50, 500, 5000, 10000, 50000ppm : 平均検体摂取量は表 14 参照) 投与による 90 日間の亜急性毒性試験が実施された。

表 14 マウス 90 日間亜急性毒性試験の平均検体摂取量

投与群		50 ppm	500 ppm	5000 ppm	10000 ppm	50000 ppm
検体摂取量 (mg/kg 体重/日)	雄	10.2	102	1060	2100	10900
	雌	11.4	127	1260	2460	13000

各投与群で認められた毒性所見は表 15 に示されている。

本試験の最小毒性量は雌雄で 500 ppm、無毒性量は雌雄で 50ppm (雄 : 10.2mg/kg 体重/日, 雌 : 11.4mg/kg 体重/日) であると考えられた。(参照 54)

表 15 マウス 90 日間亜急性毒性試験で認められた毒性所見

投与群	雄	雌
50000ppm	・赤血球数、Hb 濃度低下、 Ht 減少、血小板数及び赤血 球容積分布の増加	・単球比及び好酸球比の上昇、 APTT 短縮、リンパ球比減少、 腎比重量増加
10000ppm 以上	・血漿中無機リン増加、血漿中 TG 及びカルシウムの減少	・赤血球容積分布減少、血漿中ア ルブミン及び総蛋白質の増加、 血漿中尿素窒素減少

5000ppm 以上	・体重増加抑制、血漿中尿素窒素減少	・血漿中グルコース減少
500ppm 以上	・血漿中ビリルビン増加、肝比重量増加	・血漿中ビリルビン増加、肝比重量増加
50 ppm	毒性所見なし	毒性所見なし

### (3) 90 日間亜急性毒性試験 (イヌ)

ビーグル犬 (一群雌雄各 4 匹) を用いた混餌 (原体 : 0, 500, 5000, 50000ppm : 平均検体摂取量は表 16 参照) 投与による 90 日間亜急性毒性試験が実施された。

表 16 イヌ 90 日間亜急性毒性試験の平均検体摂取量

投与群		500 ppm	5000 ppm	50000 ppm
検体摂取量 (mg/kg 体重/日)	雄	18.9	164	1930
	雌	21.1	180	2040

各投与群で認められた毒性所見は表 17 に示されている。

本試験の最小毒性量は雌雄で 500ppm (雄 : 18.9mg/kg 体重/日, 雌 : 21.1mg/kg 体重/日) であると考えられ、無毒性量は求められなかった。(参照 55)

表 17 イヌ 90 日間亜急性毒性試験で認められた毒性所見

投与群	雄	雌
50000ppm	<ul style="list-style-type: none"> <li>・歯肉及び眼の強膜蒼白</li> <li>・体重増加抑制</li> <li>・好中球増加</li> <li>・胸骨骨髓の黄色色素沈着増加、腎近位尿細管の黄色色素沈着増加傾向</li> </ul>	<ul style="list-style-type: none"> <li>・歯肉及び眼の強膜蒼白</li> <li>・血小板数増加、血漿中コレステロール増加</li> </ul>
5000ppm 以上	<ul style="list-style-type: none"> <li>・MCV 増加</li> <li>・網赤血球数及び血小板数増加、血漿中コレステロール増加</li> <li>・肝比重量増加</li> <li>・肝クッパー細胞の色素沈着増加</li> </ul>	<ul style="list-style-type: none"> <li>・MCV 増加</li> <li>・胸骨骨髓の黄色色素沈着増加傾向</li> </ul>
500ppm 以上	<ul style="list-style-type: none"> <li>・Hb 濃度低下、赤血球数、Ht 及び MCHC の減少</li> <li>・スルフヘモグロビン及びメトヘモグロビンの増加</li> <li>・大腿骨骨髓過形成の増加傾向</li> </ul>	<ul style="list-style-type: none"> <li>・リンパ球減少</li> <li>・スルフヘモグロビン及びメトヘモグロビンの増加</li> <li>・大腿骨骨髓過形成の増加傾向</li> <li>・肝クッパー細胞の色素沈着増加傾向</li> </ul>

(4) 28日間亜急性神経毒性試験（ラット）

Wistarラット（一群雌雄各10匹）を用いた混餌（原体：0, 1000, 5000, 20000ppm：平均検体摂取量は表18参照）投与による28日間亜急性神経毒性試験が実施された。

表18 ラット28日間亜急性神経毒性試験の平均検体摂取量

投与群		1000 ppm	5000 ppm	20000 ppm
検体摂取量 (mg/kg体重/日)	雄	88.3	435	1770
	雌	94.9	475	1930

5000ppm以上投与群の雄で低体重及び体重増加抑制が認められた。神経毒性は認められなかった。

本試験の一般毒性に関する無毒性量は雄で1000ppm（雄：88.3mg/kg体重/日）、雌で20000ppm（雌：1930mg/kg体重/日）であると考えられた。（参照56）

1.1. 慢性毒性試験及び発がん性試験

(1) 1年間慢性毒性試験（イヌ）

ビーグル犬（一群雌雄各4匹）を用いた混餌（原体：0, 10, 100, 500, 50000ppm：平均検体摂取量は表19参照）投与による1年間慢性毒性試験が実施された。

表19 イヌ1年間慢性毒性試験の平均検体摂取量

投与群		10 ppm	100 ppm	500 ppm	50000ppm
検体摂取量 (mg/kg体重/日)	雄	0.4	3.9	19	2100
	雌	0.4	3.7	19	1880

各投与群で認められた毒性所見は表20に示されている。

100ppm投与群雌で認められたメトヘモグロビン及びスルフヘモグロビンの増加は散発的であり、毒性学的に意義のある変化ではないと考えられた。

本試験の最小毒性量は雌雄で500ppm、無毒性量は雌雄で100ppm（雄：3.9mg/kg体重/日、雌：3.7mg/kg体重/日）であると考えられた。（参照57）

表20 イヌ1年間慢性毒性試験で認められた毒性所見

投与群	雄	雌
50000ppm	<ul style="list-style-type: none"> <li>・ Hb 濃度低下</li> <li>・ 網状赤血球数及び好中球の増加</li> <li>・ 骨髄の細胞密度及び色素沈着の増加、肝脂肪空洞化、腎近位尿細管の色素沈着増加</li> </ul>	<ul style="list-style-type: none"> <li>・ Hb 濃度低下</li> <li>・ MCV、網状赤血球数及び血小板数の増加、赤血球数及びMCHCの減少</li> <li>・ 骨髄の細胞密度及び色素沈着の増加、肝脂肪空洞化</li> </ul>

500ppm 以上	<ul style="list-style-type: none"> <li>・MCV、メトヘモグロビン、スルフヘモグロビン及び血小板数の増加、赤血球数及びMCHC減少、血漿中クレアチニン減少</li> <li>・肝比重量増加</li> </ul>	<ul style="list-style-type: none"> <li>・白血球数増加</li> <li>・肝脂肪染色 (+) 増加傾向</li> </ul>
100ppm 以下	毒性所見なし	毒性所見なし

## (2) 2年間慢性毒性試験 (ラット)

Fischer ラット (主群 (2年群) : 一群雌雄各 20 匹、対照群は雌雄各 40 匹、衛星群 (1年群) : 一群雌雄各 10 匹、対照群は雌雄各 20 匹) を用いた混餌 (原体: 0, 1, 5, 50, 500, 5000, 50000 ppm: 平均検体摂取量は表 21 参照) 投与による 2 年間の慢性毒性試験が実施された。

表 21 ラット 2 年間慢性毒性試験の平均検体摂取量

投与群		1 ppm	5 ppm	50 ppm	500 ppm	5000 ppm	50000ppm
検体摂取量 (mg/kg 体重/日)	雄	0.044	0.226	2.21	22.0	233	2470
	雌	0.055	0.279	2.82	28.3	301	3200

各投与群で認められた毒性所見は表 22 に示されている。

50ppm 以上投与群の雄で認められた脾比重量の減少は、病理学的変化が認められなかったことから毒性学的に意義がないものと考えられた。

本試験の最小毒性量は雌雄で 5000 ppm、無毒性量は雌雄で 500ppm (雄: 22.0mg/kg 体重/日、雌: 28.3mg/kg 体重/日) であると考えられた。(参照 58)

表 22 ラット 2 年間慢性毒性試験で認められた毒性所見

投与群	雄	雌
50000ppm	<ul style="list-style-type: none"> <li>・Ht 及び平均血小板容積の増加、正赤芽球数減少、血漿中尿素窒素、カルシウム及びクレアチニンの減少</li> </ul>	<ul style="list-style-type: none"> <li>・血小板数及び血小板容積の増加、血漿中塩素減少</li> <li>・肝脈管周囲リンパ球浸潤</li> </ul>
5000ppm 以上	<ul style="list-style-type: none"> <li>・体重増加抑制</li> <li>・Hb 濃度低下、赤血球数、MCV 及び MCH の減少、赤血球平均直径増加、血漿中 TG 減少</li> </ul>	<ul style="list-style-type: none"> <li>・体重増加抑制</li> <li>・Hb 濃度低下、赤血球数、MCV 及び MCH の減少、赤血球平均直径増加、血漿中 TG 減少、血漿中ビリルビン増加</li> <li>・副腎比重量増加</li> </ul>
500ppm 以下	毒性所見なし	毒性所見なし

### (3) 2年間発がん性試験 (ラット)

Fischer ラット (一群雌雄各 50 匹) を用いた混餌 (原体 : 0, 500, 5000, 50000 ppm : 平均検体摂取量は表 23 参照) 投与による 2 年間の発がん性毒性試験が実施された。なお、フルフェノクスロンはアセトンに溶解して飼料に混入した。

表 23 ラット 2 年間発がん性試験の平均検体摂取量

投与群		500 ppm	5000 ppm	50000ppm
検体摂取量 (mg/kg 体重/日)	雄	21.6	218	2290
	雌	25.9	276	2900

各投与群で認められた毒性所見は表 24 に示されている。発がん性は認められなかった。本試験の最小毒性量は雌雄で 5000 ppm、無毒性量は雌雄で 500ppm (雄 : 21.6mg/kg 体重/日、雌 : 25.9mg/kg 体重/日) であると考えられた。(参照 59)

表 24 ラット 2 年間発がん性試験で認められた毒性所見

投与群	雄	雌
50000ppm	<ul style="list-style-type: none"> <li>・摂餌量の増加</li> <li>・肝比重量の減少</li> <li>・肝好塩基性変異細胞巢</li> </ul>	
5000ppm 以上	<ul style="list-style-type: none"> <li>・体重増加抑制</li> <li>・腎比重量の減少</li> </ul>	<ul style="list-style-type: none"> <li>・体重増加抑制</li> <li>・副腎比重量の増加</li> </ul>
500 ppm	毒性所見なし	毒性所見なし

### (4) 2年間発がん性試験 (マウス) ①

B6C3F<sub>1</sub> マウス (主群 (2 年群) : 一群雌雄各 50 匹、衛星群 (1 年群) : 一群雌雄各 10 匹) を用いた混餌 (原体 : 0, 500, 5000, 50000ppm : 平均検体摂取量は表 25 参照) 投与による 2 年間の発がん性試験が実施された。なお、フルフェノクスロンはアセトンに溶解して飼料に混入した。

表 25 マウス 2 年間発がん性試験①の平均検体摂取量

投与群		500 ppm	5000 ppm	50000ppm
検体摂取量 (mg/kg 体重/日)	雄	56.0	559	7360
	雌	73.2	739	7780

腫瘍性病変以外では、表 26 の毒性所見が認められた。腫瘍性病変としては、50000 ppm 投与群の雄で肝血管肉腫と血管腫の合計に、雌で脾血管肉腫と血管腫の合計及び全臓器の血管肉腫と血管腫の合計に傾向検定で有意差が認められた。また、500 ppm 以上投与群の雄及び 500 ppm 投与群の雌において、肝細胞癌の発現数が有意に増加したが、用量相関性はみられず、肝細胞癌と肝細胞腺腫の合計では、いずれの投与群にも有意差はみられなかった (表 27~28)。

500ppm 以上投与群の雌で心及び腎比重量の増加が認められたが、明確な用量相関関係がないことから、毒性学的に意義のない変化と考えられた。

表 26 マウス 2 年間発がん性試験①で認められた毒性所見（腫瘍性病変以外）

投与群	雄	雌
50000ppm	<ul style="list-style-type: none"> <li>・飼料のかきだし</li> <li>・肝比重量増加</li> <li>・肝細胞壊死及び肥大</li> <li>・脾多核性マクロファージ</li> <li>・肝クッパー細胞集簇、肝及び腺胃の炎症</li> </ul>	<ul style="list-style-type: none"> <li>・肝細胞壊死及び肥大</li> <li>・脾多核性マクロファージ</li> </ul>
5000ppm 以上	<ul style="list-style-type: none"> <li>・体重増加抑制</li> <li>・リンパ球増加（78 週）</li> <li>・前胃潰瘍</li> </ul>	<ul style="list-style-type: none"> <li>・飼料のかきだし</li> <li>・体重増加抑制</li> <li>・脊柱前彎、局部的脱毛</li> <li>・肝クッパー細胞集簇</li> </ul>
500ppm	毒性所見なし	毒性所見なし

表 27 マウス 2 年間発がん性試験①で認められた肝臓腫瘍の発現数

性別		雄				雌			
検査動物数		50	50	50	50	50	50	50	50
投与群 (ppm)		0	500	5000	50000	0	500	5000	50000
肝	肝細胞腺腫	15	3	11	10	10	6	2	13
	肝細胞癌	3	19***	15**	15**	3	9*	7	5
	腺腫+癌	18	22	26	25	13	15	9	18

\*:P<0.05, \*\*:P<0.01, \*\*\*:P<0.001(Fisher の直接確率法)

表 28 マウス 2 年間発がん性試験①で認められた血管腫及び血管肉腫の発現数

性別		雄				雌			
検査動物数		50	50	50	50	50	50	50	50
投与群 (ppm)		0	500	5000	50000	0	500	5000	50000
肝	血管肉腫	2	1	0	5	0	0	0	1
	血管腫	0	0	0	2\$	0	0	0	0
	血管肉腫+血管腫	2	1	0	7\$	0	0	0	1
脾	血管肉腫	4	3	0	3	0	1	1	7**
	血管腫	0	0	0	0	0	0	1	0
	血管肉腫+血管腫	4	3	0	3	0	1	2	7\$\$

その他	血管肉腫	2	0	1	1	1	0	1	2
	血管腫	0	1	0	1	0	1	0	1
	血管肉腫+ 血管腫	2	1	0	2	1	1	1	3
全臓器	血管肉腫	8	4	1	9	1	1	2	10
	血管腫	0	1	0	3	0	1	1	1
	血管肉腫+ 血管腫	8	5	1	12	1	2	3	11 \$\$

\*\* : P<0.01, (Fisher の直接確率法)

\$ : P<0.05, \$\$ : P<0.01 (Peto らの傾向検定)

本試験の最小毒性量は雌雄で 5000 ppm、無毒性量は雌雄で 500ppm (雄 : 56.0mg/kg 体重/日、雌 : 73.2mg/kg 体重/日) であると考えられた。(参照 60~61)

#### (5) 2年間発がん性試験 (マウス) ②

B6C3F<sub>1</sub> マウス (一群雌雄各 50 匹) を用い混餌 (原体 : 0, 100, 1000, 10000ppm : 平均検体摂取量は表 29 参照) 投与によるマウスを用いた 2 年間発がん性試験が実施された。

表 29 マウス 2 年間発がん性試験②の平均検体摂取量

投与群		100 ppm	1000 ppm	10000 ppm
検体摂取量 (mg/kg 体重/日)	雄	15.3	152	1590
	雌	17.4	187	1890

10000ppm 投与群の雌で体重増加抑制、髄外造血亢進が認められた。発がん性は認められなかった。本試験の最小毒性量は雄では求められず、雌で 10000ppm であり、無毒性量は雄で 10000ppm (1590mg/kg 体重/日)、雌で 1000ppm (187mg/kg 体重/日) であると考えられた。(参照 62)

### 1.2. 生殖発生毒性試験

#### (1) 2世代繁殖試験 (ラット)

SD ラット (P 世代 : 一群雌雄各 28 匹、F<sub>1</sub> 世代 : 一群雌雄各 24 匹) を用いた混餌 (原体 : 0, 50, 190, 710, 10000 ppm : 平均検体摂取量は表 30 参照) 投与による 2 世代繁殖試験が実施された。

表 30 ラット 2 世代繁殖試験の平均検体摂取量

投与群			50 ppm	190 ppm	710 ppm	10000 ppm
検体摂取量 (mg/kg 体重/日)	P	雄	3.8	14.3	53.6	772
		雌	4.3	16.0	61.0	907
	F <sub>1</sub>	雄	4.2	16.1	62.5	865
		雌	4.8	18.6	69.2	956

親動物では 10000ppm 投与群の P 及び F<sub>1</sub> 世代の雌で脱毛が、710ppm 以上投与群の F<sub>1</sub> 世代の雄で脳比重量の減少が、190ppm 以上投与群の P 世代の雄で腎比重量の増加が、F<sub>1</sub> 世代の雄で体重増加抑制、肝比重量の減少が認められた。

児動物では 10000ppm 投与群の F<sub>1</sub> 及び F<sub>2</sub> 世代で離乳児生存率の低下が、F<sub>1</sub> 世代で音響驚愕反応の遅延が、雌雄で心比重量の増加が、F<sub>2</sub> 世代で離乳児体重の低下、雌で肝比重量の増加、脳及び腎比重量の減少が、710ppm 以上投与群の F<sub>1</sub> 世代の雌で脳比重量の減少が、F<sub>2</sub> 世代の雄で心及び肝比重量の増加、腎比重量の減少が、190ppm 投与群の F<sub>1</sub> 世代で離乳児体重の低下、雌雄で肝比重量の増加が認められた。

本試験の親動物及び児動物に対する最小毒性量は 190 ppm、無毒性量は 50ppm (P 雄 : 3.8mg/kg 体重/日、P 雌 : 4.3mg/kg 体重/日、F<sub>1</sub> 雄 : 4.2mg/kg 体重/日、F<sub>1</sub> 雌 : 4.8mg/kg 体重/日) であると考えられた。繁殖能に対する影響は認められなかった。(参照 63)

## (2) 発生毒性試験 (ラット)

SD ラット (一群雌 26 匹) の妊娠 6~16 日に強制経口 (原体 : 0, 10, 100, 1000mg/kg 体重/日) 投与して発生毒性試験が実施された。

母動物及び胎児に投与の影響は認められなかった。

本試験の無毒性量は、母動物及び胎児で 1000mg/kg 体重/日であると考えられた。催奇形性は認められなかった。(参照 64)

## (3) 発生毒性試験 (ウサギ)

NZW ウサギ (一群雌 15 匹) の妊娠 6~18 日に強制経口 (原体 : 0, 10, 100, 1000mg/kg 体重/日) 投与して発生毒性試験が実施された。

母動物及び胎児に投与の影響は認められなかった。本試験の無毒性量は、母動物及び胎児で 1000mg/kg 体重/日であると考えられた。催奇形性は認められなかった。(参照 65)

## 1.3. 遺伝毒性試験

フルフェノクスロンの細菌を用いた復帰突然変異試験、酵母を用いた遺伝子変換試験、チャイニーズハムスター培養細胞 (V79) を用いた遺伝子突然変異試験、チャイニーズハムスター培養細胞 (CHO-K1)、ラット肝培養細胞 (RL-4) 及びヒト培養リンパ球を用いた *in vitro* 染色体異常試験、ラット肝細胞を用いた *in vivo/in vitro* 不定期 DNA 合成 (UDS) 試験及び複製 DNA 合成 (RDS) 試験、ラット骨髄細胞を用いた *in vivo* 染色体異常試験、マウスを用いた小核試験が実施されている。

チャイニーズハムスター培養細胞 (CHO-K1) を用いた染色体異常試験で陽性反応が認められた。その他の試験は全て陰性であった (表 31)。

チャイニーズハムスター培養細胞 (CHO-K1) を用いた染色体異常試験では S9mix 存在下で染色体異常が認められたが、ラット肝培養細胞及びヒト培養リンパ球を用いた *in vitro* 染色体異常試験が陰性であったこと、ラット肝細胞を用いた *in vivo/in vitro* 不定期 DNA 合成試験及び十分高用量まで検討された *in vivo* 染色体異常試験ならびに小核試験で陰性であったことから、フルフェノクスロンは生体において特段問題となるような遺伝毒性は発現しないものと



考えられた。(参照 66~76、81)

表 31 遺伝毒性試験概要 (原体)

試験	対象	処理濃度・投与量	結果	
<i>in vitro</i>	復帰突然変異試験	<i>S.typhimurium</i> TA98,TA100,TA1535, TA1537, TA1538 株 <i>E.coli</i> WP2uvrA 株	31.3~4000 μg/プレート (±S9)	陰性
	復帰突然変異試験 (標準プレート法)	<i>S.typhimurium</i> TA1535, TA100, TA1537, TA98 株 <i>E.coli</i> WP2uvrA 株	20~5000 μg/プレート (±S9)	陰性
	復帰突然変異試験 (プレインキュベーション法)	<i>S.typhimurium</i> TA1535, TA100, TA1537, TA98 株 <i>E.coli</i> WP2uvrA 株	4~2500 μg/プレート (±S9)	陰性
	遺伝子変換試験	<i>S.cerevisiae</i> JD1 株	0.01~1.0 mg/mL (±S9)	陰性
	遺伝子突然変異試験	チャイニーズハムスター肺 培養細胞 (V79)	50~1350 μg/mL (±S9)	陰性
	染色体異常試験	チャイニーズハムスター卵 巣培養細胞(CHO-K1)	15~150 μg/mL (±S9)	陽性 (+S9)
	染色体異常試験	ラット肝培養細胞 (RL-4)	45~450μg/mL(-S9) 16~160μg/mL(+S9)	陰性
	染色体異常試験	ヒト培養リンパ球	78.4~160μg/mL(±S9)	陰性
<i>in vivo</i> / <i>in vitro</i>	不定期 DNA 合成 (UDS) 試験	Fischer ラット (一群雄 3 匹)	188~1500mg/kg 体重 (単回強制経口投与)	陰性
<i>in vivo</i>	複製DNA合成 (RDS) 試験	Fischer ラット (一群雄 4 匹)	2000, 4000 mg/kg 体重 (単回強制経口投与)	陰性
	染色体異常試験	SD ラット (骨髄細胞) (一群雌雄各 5 匹)	4000 mg/kg 体重 (単回強制経口投与)	陰性
	小核試験	ICR マウス (一群雄各 6 匹)	500~2000 mg/kg 体重 (2日間連続腹腔内投与)	陰性

注) ±S9: 代謝活性化系存在下及び非存在下

代謝物の尿素体及び混在物ビス体の細菌を用いた復帰突然変異試験は陰性であった。代謝物のアニリン体の細菌を用いた復帰突然変異試験においては S9 mix 存在下で復帰変異コロニー数の増加傾向が認められた (最大で溶媒対照の 2.0 倍)。一方、チャイニーズハムスター培養細胞 (CHO-K1) を用いた *in vitro* 染色体異常試験では陰性であった (表 32)。(参照 77~78)

表 32 遺伝毒性試験概要（代謝物及び原体混在物）

試験	被験物質 (代謝物)	対象	処理濃度	結果
復帰突然変異 試験	尿素体	<i>S. typhimurium</i> TA98, TA100, TA1535,	31.3 ~ 5000 µg / プレート	陰性
	ビス体	TA1537, TA153 株		陰性
	アニリン体	<i>E. coli</i> WP2uvrA 株		疑陽性 (+S9)
染色体異常試験	アニリン体	チャイニーズハムスター 培養細胞株 (CHO-K1)	6.25~50 µg / mL	陰性

注) ±S9 : 代謝活性化系存在下及び非存在下

#### 14. その他の毒性試験（肝・発がん性に関する短期試験）

##### (1) マウス肝薬物代謝酵素活性に及ぼす影響

B6C3 マウス（一群雄 8 匹）を用い、7、21、63 又は 105 日間混餌（原体：0, 5000ppm）投与しマウス肝薬物代謝酵素活性に及ぼす影響について検討が行われた。（陽性対照：PB 500ppm を 21 日間投与）

フルフェノクスロン投与により、P-450 量及び 5 種類の混合機能酸化酵素活性の増加は認められなかった。

PB 投与群では、肝比重量増加、肝小葉中心の肥大、P-450 量及び 5 種類の混合機能酸化酵素活性の増加が認められた。

フルフェノクスロンは肝薬物代謝酵素の誘導作用を有しないと考えられた。（参照 79）

##### (2) マウスを用いた前腫瘍性及び腫瘍性変化を指標する PCNA、BrdU 法の適用試験

フルフェノクスロンを 4 週間にわたり混餌（原体：0, 500, 50000ppm）投与した B6C3F1 マウス（一群雌雄各 5 匹）に、BrdU を計画屠殺 60 分前に腹腔内（50mg/kg 体重）投与し、屠殺後 PCNA 及び BrdU に対する免疫染色を行い、マウスを用いた前腫瘍性及び腫瘍性変化を指標する PCNA、BrdU 法の適用試験が実施された。

50000ppm 投与群雄で肝比重量の増加が認められた。雌雄ともいずれの投与群にも対照群と比較して PCNA 及び BrdU 陽性細胞数の増加は認められなかった。（参照 80）

### Ⅲ. 総合評価

参照に挙げた資料を用いて農薬「フルフェノクスロン」の食品健康影響評価を実施した。

ラットを用いた動物体内運命試験において、単回投与後の血漿中濃度は低用量群で6時間後、高用量群で4~6時間後に最高に達した。組織内では $T_{max}$ 付近で胃腸管（内容物を含む）、甲状腺、副腎、肝臓、骨髄で比較的高濃度に認められ、投与後168時間後では主に脂肪に分布し、その他に胃腸管（内容物を含む）、骨髄、肝臓及び腎臓などに多く分布が認められた。主な排泄経路は糞中及び尿中であり、ほとんどがフルフェノクスロンとして排泄された。尿中から、代謝物として尿素体、アニリン体、2,6-ジフルオロ安息香酸及び2,6-ジフルオロベンズアミドが認められた。糞中から代謝物として20種類以上が認められたが、いずれも微量であった。胆汁中からはフルフェノクスロンと代謝物としてアニリン体が認められた。

主要代謝経路はベンゾイルウレア結合の加水分解による2,6-ジフルオロ安息香酸と尿素体の生成、尿素体の更なる代謝によるアニリン体の生成、又は、フルフェノクスロンの尿素結合の加水分解による2,6-ジフルオロベンズアミドと不安定な*N*-フェニルカルバミン酸の生成、*N*-フェニルカルバミン酸の更なる代謝によるアニリン体の生成であると考えられた。

イヌを用いた動物体内運命試験において、単回投与後の血漿中濃度は低用量群で3~4時間後に最高に達した。投与後168時間後では脂肪及び骨髄に多く分布していた。尿、下痢便及び糞中には、ほとんどがフルフェノクスロンとして排泄され、糞中には代謝物としてアニリン体が認められた。

マウス、ラット及びイヌの肝S9画分及びマイクロゾーム画分を用いた*in vitro*代謝試験において、フルフェノクスロン及び代謝物としてアニリン体及び尿素体が認められた。代謝物のプロファイルに動物種及び性差は認められなかった。

はくさい、トマト及びりんごを用いた植物体内運命試験が実施されており、残留放射能のほとんどがフルフェノクスロンであり、代謝物は認められなかった。

土壌中運命試験が実施されており、土壌中半減期は好气的条件下の埴壤土で42日、砂壤土で181日以上、嫌气的条件下では分解が遅く求められなかった。両条件下において主要分解物は尿素体であり、他の分解物としてアニリン体が認められた。フルフェノクスロンの土壌中への移行性は認められなかった。フルフェノクスロン、尿素体及びこの非抽出性放射能成分は、植物体には吸収されなかった。

水中加水分解及び光分解試験が実施されており、加水分解性は中性で安定であり、光分解試験では光分解され、半減期は6.8~7.1日で春期における北緯35°の太陽光換算ではそれぞれ17.0~17.7日であった。

火山灰埴土及び沖積鈹質埴壤土を用い、フルフェノクスロン及び分解物である尿素体の合計を対象とした土壌残留試験（容器内及び圃場）が実施されており、半減期は容器内試験で60~111日、圃場試験で8~182日であった。

野菜、果実、豆及び茶を用いて、フルフェノクスロンを分析対象化合物とした作物残留試験が実施されており、最高値は80~100g ai/haで3回散布し、最終散布3日後に収穫したしゅんぎくの11.1mg/kgであったが、7日後、14日後及び21日後には、それぞれ7.37mg/kg、5.04mg/kg及び0.61mg/kgと減衰した。

フルフェノクスロンの急性経口 LD<sub>50</sub>はラット、ICR マウス及びイヌの雌雄で 5000mg/kg 体重超、STCF1 マウスでは雌雄で 3000 mg/kg 体重超、経皮 LD<sub>50</sub>はラット及びマウスの雌雄で 2000 mg/kg 体重超、吸入 LC<sub>50</sub>はラットの雌雄で 5.1mg/L 超であった。

亜急性毒性試験で得られた無毒性量は、ラットで 4.0 mg/kg 体重/日、マウスで 10.2mg/kg 体重/日であった。神経毒性は認められなかった。

慢性毒性で得られた無毒性量は、ラットで 22.0 mg/kg 体重/日、イヌで 3.7mg/kg 体重/日であった。

マウスの発がん性試験で肝細胞癌及び血管系腫瘍の増加が認められた。肝細胞癌については、肝細胞癌と腺腫との合計では対照群との間に有意差が認められないこと、肝・複製 DNA 合成試験が陰性であったこと、発現頻度が背景データ範囲内であること、一方対照群の発現率が背景データの範囲を下回ったこと等により、フルフェノクスロン投与によるものではないと考えられた。血管系腫瘍の増加は、マウスの背景病変の一つであり、フルフェノクスロン投与の影響ではないと考えられた。

発がん性試験で得られた無毒性量は、ラットで 21.6 mg/kg 体重/日、マウスで 56.0 mg/kg 体重/日であった。

2 世代繁殖試験で得られた無毒性量は、ラットで 3.8 mg/kg 体重/日であった。繁殖能への影響は認められなかった。

発生毒性試験で得られた無毒性量は、ラットの母動物及び胎児で 1000 mg/kg 体重/日、ウサギの母動物及び胎児で 1000mg/kg 体重/日であった。いずれも催奇形性は認められなかった。

遺伝毒性試験は細菌を用いた復帰突然変異試験、酵母を用いた遺伝子変換試験、チャイニーズハムスター肺培養細胞 (V79) を用いた遺伝子突然変異試験、チャイニーズハムスター卵巣培養細胞(CHO-K1)、ラット肝培養細胞 (RL-4) 及びヒト培養リンパ球を用いた *in vitro* 染色体異常試験、ラット肝細胞を用いた *in vivo/in vitro* 不定期 DNA 合成 (UDS) 試験及び複製 DNA 合成 (RDS) 試験、ラット骨髄細胞を用いた *in vivo* 染色体異常試験、マウスを用いた小核試験が実施されており、チャイニーズハムスター卵巣培養細胞(CHO-K1)を用いた染色体異常試験で陽性反応が認められた。その他の試験は全て陰性であった。チャイニーズハムスター卵巣培養細胞(CHO-K1)を用いた染色体異常試験で陽性反応が認められたが、ラット肝培養細胞及びヒト培養リンパ球を用いた *in vitro* 染色体異常試験が陰性であったこと、ラット肝細胞を用いた *in vivo/in vitro* 不定期 DNA 合成試験及び十分高用量まで検討された *in vivo* 染色体異常試験ならびに小核試験で陰性であったことから、フルフェノクスロンは生体においては特段問題となるような遺伝毒性は発現しないものと考えられた。

各種試験結果から、農産物の暴露評価対象物質をフルフェノクスロン (親化合物のみ) と設定した。

各試験における無毒性量及び最小毒性量は表 33 に示されている。

表 33 各試験における無毒性量及び最小毒性量

動物種	試験	無毒性量 (mg/kg 体重/日)	最小毒性量 (mg/kg 体重/日)	備考 <sup>1)</sup>
ラット	90 日間亜急性 毒性試験	雄： 32.9 雌： 4.0	雄： 336 雌： 39.3	雄： MCV 減少等 雌： 平均赤血球直径の増加等
	28 日間亜急性 神経毒性試験	雄： 88.3 雌： 1930	雄： 435 雌： —	雄： 低体重、体重増加抑制  (神経毒性は認められない)
	2 年間慢性毒性 試験	雄： 22.0 雌： 28.3	雄： 233 雌： 301	雌雄： 体重増加抑制等
	2 年間発がん性 試験	雄： 21.6 雌： 25.9	雄： 218 雌： 276	雌雄： 体重増加抑制等  (発がん性は認められない)
	2 世代繁殖試験	親動物及び児動物： P 雄： 3.8 P 雌： 4.3 F1 雄： 4.2 F1 雌： 4.8	親動物及び児動物： P 雄： 14.3 P 雌： 16.0 F1 雄： 16.1 F1 雌： 18.6	親動物： 体重増加抑制、腎比重量 の増加等 児動物： 離乳児体重の低下、肝比 重量の増加  (繁殖に対する影響は認められない)
	発生毒性試験	母動物： 1000 胎児： 1000	—	(催奇形性は認められない)
マウス	90 日間亜急性 毒性試験	雄： 10.2 雌： 11.4	雄： 102 雌： 127	雌雄： 血漿中ビリルビン増加、肝 比重量増加
	2 年間発がん性 試験①	雄： 56.0 雌： 73.2	雄： 559 雌： 739	雄： 体重増加抑制、角質化胃潰瘍 雌： 体重増加抑制、肝クッパー細 胞集簇等 (血管系腫瘍増加)
	2 年間発がん性 試験②	雄： 1590 雌： 187	雄： — 雌： 1890	雌： 体重増加抑制、髄外造血亢進  (発がん性は認められない)
ウサギ	発生毒性試験	母動物： 1000 胎児： 1000	—	(催奇形性は認められない)
イヌ	90 日間亜急性 毒性試験	雄： — 雌： —	雄： 18.9 雌： 21.1	雌雄： 大腿骨骨髓過形成増加傾向 等
	1 年間慢性毒性 試験	雄： 3.9 雌： 3.7	雄： 19 雌： 19	雄： MCV、メトヘモグロビン、ス ルフヘモグロビン増加等 雌： 白血球数増加等

—：無毒性量または最小毒性量が求められなかった。

1)：備考に最小毒性量で認められた所見の概要を示す。

食品安全委員会は、各試験の無毒性量の最小値がイヌを用いた 1 年間慢性毒性試験の 3.7 mg/kg 体重/日であったので、これを根拠として、安全係数 100 で除した 0.037mg/kg 体重/日を一日許容摂取量 (ADI) と設定した。

ADI	0.037 mg/kg 体重/日
(ADI 設定根拠資料)	慢性毒性試験
(動物種)	イヌ
(期間)	1 年間
(投与方法)	混餌投与
(無毒性量)	3.7 mg/kg 体重/日
(安全係数)	100

<別紙 1 : 代謝物/分解物等略称>

略称	化学名
WL129183 (尿素体)	4-(2-chloro- $\alpha, \alpha, \alpha$ -trifluoro-p-tolyloxy)-2-fluorophenyl urea
WL115096 (アニリン体)	4-(2-chloro- $\alpha, \alpha, \alpha$ -trifluoro-p-tolyloxy)-2-fluoroAniiline
WL131767 (ビス体)	1,3-bis-[4-(2-chloro- $\alpha, \alpha, \alpha$ -trifluoro-p-tolyloxy)-2-fluorophenyl] urea

<別紙2：検査値等略称>

略称	名称
ALP	アルカリフォスファターゼ
ALT	アラニンアミノトランスフェラーゼ
APTT	活性化部分トロンボプラスチン時間
AST	アスパラギン酸アミノトランスフェラーゼ
BrdU	5-ブロモ-2'-デオキシウリジン
C <sub>max</sub>	最高濃度
Hb	ヘモグロビン
Ht	ヘマトクリット
MCH	平均赤血球血色素量
MCHC	平均赤血球血色素濃度
MCV	平均赤血球容積
PB	フェノバルビタール・ナトリウム
PCNA	増殖性細胞核抗原
T <sub>1/2</sub>	半減期
TAR	総処理放射能
TG	トリグリセリド
T <sub>max</sub>	最高濃度到達時間
TRR	総残留放射能



<別紙3：作物残留試験成績>

作物名 (栽培形態) (分析部位) 実施年度	試験 圃場数	使用量 (g ai/ha)	回数 (回)	PHI 経過日数 (日)	残留値(mg/kg)	
					フルフェノクスロン	
					最高値	平均値
大豆 (露地) (乾燥子実) 1989年度	2	200	2	14	0.065	0.050
			2	21	0.043	0.033
大豆 (乾燥子実) 2002年度	2	37.5-50	2	7	<0.01	<0.01
			2	14	<0.01	<0.01
			2	21	<0.01	<0.01
未成熟ササゲ (実) 2003年度	2	50	2	1	0.3	0.2
			2	3	<0.1	<0.1
			2	7	<0.1	<0.1
未成熟 そらまめ (露地・施設) (子実) 1999年度	2	75-100	3	1	0.02	0.01*
			3	3	<0.01	0.01*
			3	7	<0.01	0.01*
そらまめ (露地) (乾燥子実) 1999年度	2	100	3	1	0.03	0.02*
			3	3	0.02	0.01*
			3	7	0.02	0.01*
未成熟いじまめ (施設) (果実) 2004年度	2	50	2	1	0.3	0.2
			2	3	0.3	0.3
			2	7	0.1	0.1*
			2	14	<0.1	<0.1
てんさい (根) 1989年度	2	100	4	7	0.070	0.040
				14	0.062	0.030
大根 (根) 1995年度	2	100	2	13-14	0.02	0.01*
			2	20-21	0.01	0.01*
			2	29-30	0.01	0.01*
			3	13-14	0.02	0.01*
			3	20-21	0.02	0.02*
大根 (葉) 1995年度	2	100	2	13-14	2.06	1.12
			2	20-21	0.92	0.49
			2	29-30	0.57	0.25
			3	13-14	2.47	1.30
			3	20-21	0.93	0.48
わさびだいこん (施設) (花蕾) 2005年度	2	30	3	21	0.07	0.05
			3	28	0.03	0.02
			3	45	0.01	0.01*
はくさい (茎葉) 1989年度 1990年度	2	50-100	1	7	0.059	0.041
	2		1	14	0.076	0.029
	2		1	21	0.003	0.004*
	8		2	7	0.193	0.068
	8		2	14	0.152	0.033
	2		2	21	0.012	0.006*
	6		4	7	0.240	0.161
	6		4	14	0.209	0.179

作物名 (栽培形態) (分析部位) 実施年度	試験 圃場数	使用量 (g ai/ha)	回数 (回)	PHI 経過日数 (日)	残留値(mg/kg)	
					フルフェノクスロン	
					最高値	平均値
キャベツ (茎葉) 1989年度	2	50-100	2	7	0.061	0.045
			2	13-14	0.040	0.024
			4	7	0.054	0.040
			4	13-14	0.052	0.034
こまつな (施設) (茎葉) 1999年度	2	50	1	3	2.32	1.51
			1	7	2.30	1.33
			2	3	3.90	2.43
			2	7	3.11	1.70
みずな (施設・露地) 1997年度	2	100	1	7	3.32	1.89
			1	10	1.66	1.23
			1	14	1.12	0.78
			2	7	3.24	2.29
			2	10	2.33	1.72
			2	14	1.61	0.94
チンゲンサイ (施設) (茎葉) 1999年度	2	100-200	2	1	4.42	2.90
			2	3	3.50	2.08
			2	7	2.51	1.40
ブロッコリー (花蕾)(果実) 2004年度	2	100-150	2	7	1.59	0.72
			2	14	0.99	0.52
			2	21	0.49	0.24*
シロナ (露地) (茎葉) 1997年度 1998年度	1 2 2 2	75	2	1	2.45	2.05
			2	7	2.24	1.52
			2	14	1.60	0.71
			2	21	0.26	0.11
しゅんぎく (施設) (茎葉) 1993年度	1 2 2 1 1 2 2 1	80-100	2	3	8.61	8.13
			2	7	5.85	4.27
			2	14	3.28	2.12
			2	21	0.72	0.59
			1	3	11.1	9.92
			2	7	7.37	4.69
			2	14	5.04	2.69
			1	21	0.61	0.51
レタス (施設) (茎葉) 1998年度	2	62.5-71.3	3	3	0.48	0.20
			3	7	0.16	0.11
			3	14	0.08	0.04
リーフレタス (茎葉) 2003年度	1	50	4 <sup>a</sup>	3	2.36	2.26
			4 <sup>a</sup>	7	0.87	0.81
			4 <sup>a</sup>	14	<0.05	<0.05
	1	50	3	3	1.24	1.14
			3	7	0.07	0.06*
			3	14	0.06	0.06*
サラダ菜 (茎葉) 2004年度	2	37.5-50	3	3	3.7	2.22
			3	7	1.7	1.32
			3	14	0.6	0.38
葉ねぎ (茎葉) 1995年度	2	37.5	2	14	0.91	0.49
			2	21	0.71	0.30*
			3	14	1.54	0.74
			3	21	0.98	0.43
深ねぎ (茎葉) 1989年度	2	100	4	7	1.53	0.99
			4	14	1.06	0.60

作物名 (栽培形態) (分析部位) 実施年度	試験 圃場数	使用量 (g ai/ha)	回数 (回)	PHI 経過日数 (日)	残留値(mg/kg)	
					フルフェノクスロン	
					最高値	平均値
アスパラガス (施設) (茎) 1996年度	2	70-75	2	1	0.15	0.13
			2	3	0.01	0.01*
			2	7	0.01	0.01*
			2	14	<0.01	0.01*
パセリ (施設) (茎葉) 2001年度	2	50-62.5	1	7	4.84	3.85
			1	14	4.63	2.90
			1	21	4.53	2.94
セロリ (茎) 1994年度	2	75-90	2	14	0.76	0.42
			2	21-22	0.34	0.21
			3	14	1.00	0.53
			3	21-22	0.22	0.12
セロリ (葉) 1994年度	2	75-90	2	14	5.88	3.56
			2	21-22	5.58	2.31
			3	14	8.17	4.70
			3	21-22	2.79	1.32
セロリ (茎葉) 1994年度	2	75-90	2	14	2.24	1.33
			2	21-22	1.65	0.76
			3	14	3.22	1.78
			3	21-22	1.15	0.51
みつば (施設・水耕) (茎葉) 2000年度	2	75	2	7	5.94	4.23
			2	14	5.67	3.76
			2	21	4.12	2.58
トマト (施設) (果実) 1994年度	2	100-150	2	1	0.08	0.08
			3	1	0.14	0.10
			3	3	0.11	0.09
			3	7	0.15	0.10
			4	1	0.15	0.12
ミニトマト (施設) (果実) 2004年度	2	100-150	2	1	0.18	0.12
			2	3	0.19	0.13
			2	7	0.19	0.13
ピーマン (施設) (果実) 1999年度	2	100-125	3	1	0.51	0.41
			3	3	0.43	0.33
			3	7	0.45	0.30
なす (施設) (果実) 1996年度	2	200-250	4	1	0.74	0.42
			4	3	0.57	0.33
			4	7	0.20	0.13
ししとう (施設) (果実) 2004年度	2	153.5-175	3	1	0.92	0.60
			3	3	1.15	0.66
			3	7	0.59	0.32
きゅうり (施設) (果実) 1997年度	2	92.5-150	4	1	0.14	0.13
			4	3	0.11	0.09
			4	7	0.04	0.03

作物名 (栽培形態) (分析部位) 実施年度	試験 圃場数	使用量 (g ai/ha)	回数 (回)	PHI 経過日数 (日)	残留値(mg/kg)	
					フルフェノクスロン	
					最高値	平均値
かぼちゃ (施設) (果実) 2004年度	1	85	3	1	<0.2	0.12*
			3	8	<0.2	0.12*
			3	15	<0.2	0.11*
	1	75	4	1	<0.2	0.11*
			4	3	<0.2	0.11*
			4	7	<0.2	0.11*
しろうり (果実) 2003年度	2	100	1	1	<0.05	<0.05
			1	3	<0.05	<0.05
			1	7	<0.05	<0.05
すいか (施設) (果実) 1996年度	2	125-150	4	7	0.02	0.01*
			4	14	0.03	0.02*
			4	21	0.03	0.02*
メロン (施設) (果実) 1990年度	2	150	3	7	0.002	0.004*
				14	0.002	0.004*
ほうれんそう (施設・露地) (茎葉) 2000年度	2	37.5-75	3	3	4.60	3.63
			3	7	3.21	2.80
			3	14	1.50	1.02
未成熟 えんどう (施設) (さや) 2001年度	2	73.5-75	2	1	0.37	0.32
			2	3	0.21	0.19
			2	7	0.18	0.16
未成熟 インゲン (施設) (さや) 2000年度	2	75-150	2	1	0.48	0.42
			2	7	0.29	0.17
			2	14	0.19	0.09*
えだまめ (未成熟大豆) (さや) 2002年度	2	50-62.5	2	1	1.93	1.27
			2	7	1.54	1.10
			2	14	0.85	0.66
みょうが (施設) (花蕾) 2004年度	2	150	3	1	<0.04	<0.04
			3	3	<0.04	<0.04
			3	7	<0.04	<0.04
温州みかん (施設) (果肉) 1989年度	2	500	2	7	0.026	0.008*
				14	0.020	0.009*
温州みかん (施設) (果皮) 1989年度	2	500	2	7	3.21	2.08
				14	4.18	2.27
温州みかん (施設) (果実全体) 1989年度	2	500	2	7 14	0.499 0.630	0.341 0.352

作物名 (栽培形態) (分析部位) 実施年度	試験 圃場数	使用量 (g ai/ha)	回数 (回)	PHI 経過日数 (日)	残留値(mg/kg)	
					フルフェノクスロン	
					最高値	平均値
夏みかん (果肉) 1989年度	2	500-900	2	7	0.039	0.019*
				14	0.058	0.022*
夏みかん (果皮) 1989年度	2	500-900	2	7	1.29	1.15
				14	1.35	1.09
すだち (露地) (果実) 2004年度	1	500	2	6	0.69	0.68
			2	14	0.60	0.60
			2	21	0.41	0.41
かぼす (露地) (果実) 2004年	1	640	2	7	0.38	0.38
			2	14	0.26	0.26
			2	20	0.27	0.26
りんご (果実) 1989年度 1990年度	5	200-300	1	13-14	0.190	0.133
	5		1	20-21	0.187	0.108
	5		1	28-30	0.198	0.099
	3		1	45	0.121	0.084
	3		1	60	0.117	0.068
	3		1	90	0.073	0.040*
	5		2	13-14	0.267	0.211
	5		2	20-21	0.224	0.177
	5		2	28-30	0.349	0.230
	3		2	45	0.192	0.127
3	2	60	0.209	0.136		
3	2	90	0.112	0.095		
なし (果実) 1990年度	2	120-250	1	14	0.079	0.048
			1	21	0.070	0.050
			1	30	0.053	0.041
			2	14	0.145	0.099
			2	21	0.092	0.075
2	30	0.110	0.079			
もも (露地) (果肉) 1990年度	2	150-200	1	14	<0.01	<0.008
			1	21	<0.01	<0.008
			2	14	0.006	0.008*
			2	21	<0.01	<0.008
ネクタリン (露地) (果実) 2003年度	2	135-150	2	14	0.59	0.37
			2	21	0.23	0.18
			2	28	0.19	0.16
おうとう (施設) (果実) 1995年度	2	75-100	1	7	0.56	0.27
			1	14	0.46	0.25
			2	7	0.67	0.35
			2	14	0.60	0.34
2	21	0.57	0.29			
いちご (施設) (果実) 1995年度	2	37.5	2	1	0.09	0.06
			3	1	0.14	0.07
			3	3	0.10	0.06
			3	7	0.07	0.04
茶 (露地) (荒茶) 1990年度	2	100	1	7	7.78	7.02
			1	14	5.66	4.78
			2	7	7.98	7.36
			2	14	6.86	4.95

作物名 (栽培形態) (分析部位) 実施年度	試験 圃場数	使用量 (g ai/ha)	回数 (回)	PHI 経過日数 (日)	残留値(mg/kg)	
					フルフェノクスロン	
					最高値	平均値
茶 (露地) (抽出液) 1990年度	2	100	1	7	0.10	0.06
			1	14	0.05	0.04
			2	7	0.07	0.06
			2	14	0.05	0.03

注) ai : 有効成分量、PHI : 最終使用から収穫までの日数

a : 散布終了約20分後に降雨があったため翌日再散布した。

- ・ 散布には乳剤を使用した。
- ・ 一部に検出限界以下を含むデータの平均を計算する場合は検出限界値を検出したものとして計算し、\*印を付した。
- ・ 全てのデータが検出限界以下の場合は検出限界値の平均に<を付して記載した。

<別紙 4: 推定摂取量>

作物名	残留値 (mg/kg)	国民平均 (体重: 53.3 kg)		小児 (1~6 歳) (体重: 15.8 kg)		妊婦 (体重: 55.6 kg)		高齢者 (65 歳以上) (体重: 54.2 kg)	
		ff (g/人/日)	摂取量 (µg/人/日)	ff (g/人/日)	摂取量 (µg/人/日)	ff (g/人/日)	摂取量 (µg/人/日)	ff (g/人/日)	摂取量 (µg/人/日)
小豆類	0.2	1.4	0.28	0.5	0.1	0.1	0.02	2.7	0.54
ソラマメ	0.02	0.2	0.004	0.1	0.002	0.1	0.002	0.4	0.008
てんさい	0.04	4.5	0.18	3.7	0.15	3.4	0.14	4	0.16
だいこん 類(根)	0.02	45	0.9	18.7	0.37	28.7	0.57	58.5	1.17
だいこん 類(葉)	1.3	2.2	2.86	0.5	0.65	0.9	1.17	3.4	4.42
わさび だいこん	0.01	0.1	0.00	0.1	0.00	0.1	0.00	0.1	0.00
はくさい	0.033	29.4	0.97	10.3	0.34	21.9	0.72	29.9	0.99
キャベツ	0.024	22.8	0.55	9.8	0.24	22.9	0.55	23.1	0.55
こまつな	1.7	4.3	7.31	2.0	3.40	1.60	2.72	4.3	7.31
みずな	2.29	0.3	0.69	0.1	0.23	0.1	0.23	0.3	0.69
チンゲン サイ	1.4	1.40	1.96	0.3	0.42	1	1.40	1.9	2.66
ブロッコ リー	0.72	4.5	3.24	2.8	2.02	4.7	3.38	4.1	2.95
シロナ	1.52	2.1	3.19	0.3	0.46	0.2	0.30	3.1	4.71
しゅんぎ く	4.27	2.5	10.7	0.6	2.56	1.9	8.11	3.7	15.8
レタス	2.22	6.1	13.54	2.5	5.55	6.4	14.21	4.2	9.32
ねぎ	0.74	11.3	8.36	4.5	3.33	8.2	6.07	11.5	8.51
アスパラ ガス	0.13	0.9	0.12	0.3	0.04	0.4	0.05	0.9	0.12
パセリ	3.85	0.1	0.39	0.1	0.39	0.1	0.39	0.1	0.39
セロリ	1.78	0.4	0.71	0.1	0.18	0.3	0.53	0.4	0.71
みつば	4.23	0.2	0.85	0.1	0.42	0.1	0.42	0.2	0.85
トマト	0.13	24.3	3.16	16.9	2.20	24.5	3.19	18.9	2.46
ピーマン	0.41	4.4	1.80	2	0.82	1.9	0.78	3.7	1.51
ナス	0.42	4	1.68	0.9	0.38	3.3	1.39	5.7	2.39
ししとう	0.66	0.2	0.13	0.1	0.07	0.1	0.07	0.3	0.20
きゅうり	0.13	16.3	2.12	8.2	1.07	10.1	1.31	16.6	2.16
かぼちゃ	0.12	9.4	1.13	5.8	0.70	6.9	0.83	11.5	1.38
スイカ	0.02	0.1	0.002	0.1	0.002	0.1	0.002	0.1	0.002
メロン	0.004	0.4	0.002	0.3	0.001	0.1	0.0004	0.3	0.001
ほうれん そう	3.63	18.7	67.9	10.1	36.7	17.4	63.2	21.7	78.8
未成熟 えんどう	0.32	0.6	0.19	0.2	0.06	0.7	0.22	0.6	0.19

作物名	残留値 (mg/kg)	国民平均 (体重：53.3 kg)		小児（1~6歳） (体重：15.8 kg)		妊婦 (体重：55.6 kg)		高齢者（65歳以上） (体重：54.2 kg)	
		ff (g/人/日)	摂取量 (μg/人/日)	ff (g/人/日)	摂取量 (μg/人/日)	ff (g/人/日)	摂取量 (μg/人/日)	ff (g/人/日)	摂取量 (μg/人/日)
未成熟 インゲン	0.42	1.9	0.80	1.2	0.50	1.8	0.76	1.8	0.76
えだまめ	1.1	0.1	0.11	0.1	0.11	0.1	0.11	0.1	0.11
未成熟 ふじまめ	0.3	12.6	3.78	9.7	2.91	9.6	2.88	12.2	3.66
みかん	0.009	41.6	0.37	35.4	0.32	45.8	0.41	42.6	0.38
なつみか ん (果肉)	0.022	0.1	0.00	0.1	0.00	0.1	0.00	0.1	0.00
なつみか んの皮	1.15	0.1	0.12	0.1	0.12	0.1	0.12	0.1	0.12
その他の かんきつ	0.6	0.4	0.24	0.1	0.06	0.1	0.06	0.6	0.36
りんご	0.230	35.3	8.12	36.2	8.33	30	6.90	35.6	8.19
日本なし	0.099	5.1	0.50	4.4	0.44	5.3	0.52	5.1	0.50
もも	0.008	0.5	0.004	0.7	0.006	4	0.032	0.1	0.0008
ネクタ リン	0.18	0.1	0.018	0.1	0.018	0.1	0.018	0.1	0.018
おうとう	0.35	0.1	0.035	0.1	0.035	0.1	0.035	0.1	0.035
イチゴ	0.07	0.3	0.021	0.4	0.028	0.1	0.007	0.3	0.021
茶	7.36	3	22.1	1.4	10.3	3.5	25.8	4.3	31.6
みかんの 皮	2.27	0.1	0.23	0.1	0.23	0.1	0.23	0.1	0.23
合計			171.3		86.2		149.8		201.1

注) ・残留値は、登録又は申請されている使用時期・使用回数による各試験区の平均残留値のうちフルフェノクスロンの最大値を用いた(参照 別紙 3)。

- ・「ff」：平成10年～12年の国民栄養調査(参照 39～41)の結果に基づく農産物摂取量(g/人/日)
- ・「摂取量」：残留値及び農産物残留量から求めたフルフェノクスロンの推定摂取量(μg/人/日)
- ・大豆、しろりり、みょうがについては、全データが検出限界以下であったため摂取量の計算はしていない。



<参照>

- 1 農薬要覧：日本植物防疫協会、2003年
- 2 農薬抄録フルフェノクスロン（殺菌剤）：BASF アグロ株式会社、2006年、未公表
- 3 ラットを用いた高用量（350mg/kg）1回投与における代謝試験：シッティングボーン・リサーチ・センター（英）、1987年、未公表
- 4 ラットを用いた低用量（3.5mg/kg）1回投与における代謝試験：シッティングボーン・リサーチ・センター（英）、1988年、未公表
- 5 ラットを用いた低用量（3.5mg/kg）28回連続投与における代謝試験：シッティングボーン・リサーチ・センター（英）、1988年、1989年、未公表
- 6 イヌを用いた低用量（3.5mg/kg）1回投与における代謝試験：ハンティンドン・リサーチ・センター（英）、1988年、未公表
- 7 ラットを用いた低用量（3.5mg/kg）及び高用量（350mg/kg）1回投与における代謝試験：ハンティンドン・リサーチ・センター（英）、1992年、未公表
- 8 フルフェノクスロン 要望事項に関する回答書：BASF アグロ株式会社、2004年、未公表
- 9 ラットを用いた低用量（3.5mg/kg）1回投与における胆汁排泄試験：ハンティンドン・リサーチ・センター（英）、1992年、未公表
- 10 マウス雌雄、ラット雄、イヌ雄の肝細胞画分における *in vitro* 代謝試験：残留農薬研究所、1993年、未公表
- 11 <sup>14</sup>C、<sup>15</sup>N-フルフェノクスロンを用いたはくさい及びトマトにおける代謝試験：シッティングボーン・リサーチ・センター（英）、1987年、未公表
- 12 <sup>14</sup>C-フルフェノクスロンを用いたりんごにおける代謝試験：Inversk Reserch International（英）、1991年、未公表
- 13 <sup>14</sup>C-フルフェノクスロンを用いた土壌中（好氣的条件）での分解試験：シッティングボーン・リサーチ・センター（英）、1988年、未公表
- 14 土壌中での分解－好氣的条件と嫌氣的条件の比較試験：シッティングボーン・リサーチ・センター（英）、1990年、未公表
- 15 土壌吸着スクリーニング試験－予備試験としての溶解性試験：（財）日本食品分析センター、1991年、未公表
- 16 土壌及び沈泥における吸着及び脱着：シッティングボーン・リサーチ・センター（英）、1988年、未公表
- 17 土壌中での移行性：シッティングボーン・リサーチ・センター（英）、1987年、未公表
- 18 <sup>14</sup>C-フルフェノクスロンを用いた非抽出残留成分からのCO<sub>2</sub>の放出及び植物への移行（根からの吸収）試験：シッティングボーン・リサーチ・センター（英）、1989年、未公表
- 19 非標識フルフェノクスロンを用いた植物への移行試験：シエル化学（株）農薬開発センター、1991年、未公表
- 20 易生物分解性の評価：シッティングボーン・リサーチ・センター（英）、1986年、未公表
- 21 緩衝液中での加水分解性：シッティングボーン・リサーチ・センター（英）、1987年、未公表
- 22 滅菌精製水及び自然水中における光分解運命（GLP 対応）：RCC（瑞西）、2001年、未公表
- 23 自然光下における水中光分解：シッティングボーン・リサーチ・センター（英）、1987年、未公表

- 24 フルフェノクスロンの作物残留試験成績：(財)日本食品分析センター、1990年、未公表
- 25 フルフェノクスロンの作物残留試験成績：シェル化学(株)農薬開発センター、1990年、未公表
- 26 フルフェノクスロンの作物残留試験成績：(株)化学分析コンサルタント、1990年、未公表
- 27 フルフェノクスロンの作物残留試験成績：(財)残留農薬研究所、2003年、未公表
- 28 フルフェノクスロンの作物残留試験成績：日本サイアナミッド(株)、1998年、未公表
- 29 フルフェノクスロンの作物残留試験成績：東京農業試験場、1999年、未公表
- 30 フルフェノクスロンの作物残留試験成績：BASFアグロ(株)、2002年、未公表
- 31 フルフェノクスロンの作物残留試験成績：京都府農業総合研究所、1997年、未公表
- 32 フルフェノクスロンの作物残留試験成績：奈良県農業試験場、1998年、未公表
- 33 フルフェノクスロンの作物残留試験成績：大阪府立農林技術センター、2000年、未公表
- 34 フルフェノクスロンの作物残留試験成績：愛知県農業総合試験場、2000年、未公表
- 35 フルフェノクスロンの作物残留試験成績：徳島県立農林水産総合技術センター農業研究所、2001年、未公表
- 36 フルフェノクスロンの作物残留試験成績：香川県農業試験場、2001年、未公表
- 37 フルフェノクスロンの作物残留試験成績：(株)日曹分析センター、2003年、未公表
- 38 フルフェノクスロンの作物残留試験成績：岐阜県農業技術研究所、2003年、未公表
- 39 国民栄養の現状－平成10年国民栄養調査結果－：健康・栄養情報研究会編、2000年
- 40 国民栄養の現状－平成11年国民栄養調査結果－：健康・栄養情報研究会編、2001年
- 41 国民栄養の現状－平成12年国民栄養調査結果－：健康・栄養情報研究会編、2002年
- 42 フルフェノクスロンの土壌残留試験：シェル化学(株)、1990年、未公表
- 43 原体のラットにおける急性経口毒性試験(GLP)：シッピングボーン・リサーチ・センター(英)、1989年、未公表
- 44 原体のラットにおける急性経口及び経皮毒性試験(GLP)：シッピングボーン・リサーチ・センター(英)、1986年、未公表
- 45 原体のマウスにおける急性経口毒性試験(GLP)：ハンティンドン・リサーチ・センター(英)、1990年、未公表
- 46 原体のマウスにおける急性経口及び経皮毒性試験(GLP)：シッピングボーン・リサーチ・センター(英)、1986年、未公表
- 47 原体のイヌにおける急性経口毒性試験(GLP)：シッピングボーン・リサーチ・センター(英)、1986年、未公表
- 48 ラットにおける急性吸入毒性試験(GLP)：インバレスク・リサーチ・インターナショナル(英)、1986年、未公表
- 49 マウスにおける急性経口毒性試験(原体混在物及び代謝物)(GLP)：シッピングボーン・リサーチ・センター(英)、1990年、未公表
- 50 ウサギを用いた原体の皮膚一次刺激性試験(GLP)：シッピングボーン・リサーチ・センター(英)、1986年、未公表
- 51 ウサギを用いた原体の眼粘膜一次刺激性試験(GLP)：シッピングボーン・リサーチ・センター(英)、1986年、未公表
- 52 原体のモルモットを用いた皮膚感作性試験(GLP)：シッピングボーン・リサーチ・センター

- (英)、1986年、未公表
- 53 ラットを用いた混餌投与による亜急性毒性試験 (GLP) : シッティングボーン・リサーチ・センター (英)、1987年、未公表
- 54 マウスを用いた混餌投与による亜急性毒性試験 (GLP) : シッティングボーン・リサーチ・センター (英)、1987年、未公表
- 55 イヌを用いた 13 週間混餌投与試験 (GLP) : インバレスク・リサーチ・インターナショナル (英)、1987年、未公表
- 56 Wistar 系ラットにおける 28 日間反復投与経口神経毒性試験 (GLP) : BASF 毒性研究所 (独)、2003年、未公表
- 57 イヌを用いた混餌投与による 52 週間慢性毒性試験 (GLP) : インバレスク・リサーチ・インターナショナル (英)、シッティングボーン・リサーチ・センター (英) (病理組織学的検査)、1989年、未公表
- 58 ラットを用いた混餌投与による慢性毒性試験 (GLP) : シッティングボーン・リサーチ・センター (英)、1990年、未公表
- 59 ラットを用いた混餌投与による発がん性試験 (GLP) : シッティングボーン・リサーチ・センター (英)、ELP サイエントフィック・リミテッド (英) (病理組織学的検査)、1990年、未公表
- 60 マウスを用いた混餌投与による発がん性試験 (GLP) : シッティングボーン・リサーチ・センター (英)、ハンティンドン・リサーチ・センター (英) (血液学的検査)、J.P.Finn (英) (病理組織学的検査)、1990年、未公表
- 61 マウスを用いた発がん性試験の肝病理組織標本 (雄) の Peer Review : 食品農医薬品安全性評価センター、1992年、未公表
- 62 マウスを用いた混餌投与による発がん性試験② (GLP) : ハンティンドン・ライフサイエンス社 (英)、1996年、未公表
- 63 ラットを用いた繁殖試験 (GLP) : ハンティンドン・リサーチ・センター (英)、1990年、未公表
- 64 ラットにおける催奇形性試験 (GLP) : インバレスク・リサーチ・インターナショナル (英)、1991年、未公表
- 65 ウサギにおける催奇形性試験 (GLP) : インバレスク・リサーチ・インターナショナル (英)、1991年、未公表
- 66 細菌を用いた復帰変異誘発性試験 (GLP) : シッティングボーン・リサーチ・センター (英)、1986年、未公表
- 67 酵母を用いた遺伝子変換誘発性試験 (GLP) : シッティングボーン・リサーチ・センター (英)、1986年、未公表
- 68 チャイニーズ・ハムスターの肺培養細胞 (V79) を用いた前進突発変異誘発性試験 (GLP) : シッティングボーン・リサーチ・センター (英)、1986年、未公表
- 69 チャイニーズ・ハムスターの卵巣培養細胞 (CHO-K1) を用いた *in vitro* 染色体異常誘発性試験 - その 1 (GLP) : シッティングボーン・リサーチ・センター (英)、1987年、未公表
- 70 チャイニーズ・ハムスターの卵巣培養細胞 (CHO-K1) を用いた *in vitro* 染色体異常誘発性試験 - その 2 グルタチオンを添加した場合 (GLP) : シッティングボーン・リサーチ・センター (英)、

1988年、未公表

- 71 ラットの肝培養細胞 (RL-4) を用いた *in vitro* 染色体異常誘発性試験 (GLP) : シッティングボーン・リサーチ・センター (英)、1988年、未公表
- 72 ラットの骨髄細胞を用いた *in vivo* 染色体異常試験 (GLP) : ハンティンドン・リサーチ・センター (英)、1986年、未公表
- 73 マウスを用いた腹腔内投与による小核試験 (GLP) : 三菱化学安全科学研究所、1992年、未公表
- 74 ヒト培養リンパ球を用いた *in vitro* 染色体異常誘発性試験 (GLP) : ヘーゼルトン・マイクロテスト (英)、1992年、未公表
- 75 ラット肝細胞における *in vivo/in vitro* 不定期 DNA 合成 (UDS) 試験 (GLP) : ヘーゼルトン・ラボラトリーズ・アメリカケンジントン研究所 (米)、1991年、未公表
- 76 ラットを用いた肝・複製 DNA 合成 (RDS) 試験 : 三菱化成安全科学研究所、1992年、未公表
- 77 細菌を用いた復帰変異誘発性試験 (GLP) : シッティングボーン・リサーチ・センター (英)、1990年、未公表
- 78 アニリン体 [WL115096] のチャイニーズ・ハムスターの卵巣培養細胞 (CHO-K1) を用いた *in vitro* 染色体異常誘発試験
- 79 マウス肝薬物代謝酵素活性に及ぼす影響 : BIBRA トキシコロジーインターナショナル (英)、1992年、未公表
- 80 マウスを用いた前腫瘍性および腫瘍性変化を指標する PCNA、BrdU 法の適用試験 : (財) 食品農医薬品安全性評価センター、1993年、未公表
- 81 細菌を用いた復帰突然変異原性試験 (GLP) : BASF 毒性研究所 (独)、2005年、未公表
- 82 哺乳動物における薬理試験 : リサーチアンドコンサルティング・カンパニー (スイス)、1991年、未公表
- 83 食品健康影響評価について : 食品安全委員会第 57 回会合資料 1-1  
(URL; <http://www.fsc.go.jp/iinkai/i-dai57/dai57kai-siryoul-1.pdf>)
- 84 「チアメトキサム」及び「フルフェノクスロン」の食品衛生法 (昭和 22 年法律第 233 号) 第 11 条第 1 項の規定に基づく、食品中の残留基準設定に係る食品健康影響評価について : 食品安全委員会第 57 回会合資料 1-2  
(URL; <http://www.fsc.go.jp/iinkai/i-dai57/dai57kai-siryoul-2.pdf>)
- 85 食品安全委員会農薬専門調査会第 16 回会合  
(URL; <http://www.fsc.go.jp/senmon/nouyaku/n-dai16/index.html>)
- 86 食品、添加物等の規格基準 (昭和 34 年厚生省告示第 370 号) の一部を改正する件 (平成 17 年 11 月 29 日付、平成 17 年厚生労働省告示第 499 号)
- 87 食品健康影響評価について : 食品安全委員会第 153 回会合資料 1-1-b  
(URL; <http://www.fsc.go.jp/iinkai/i-dai153/dai153kai-siryoul-1-b.pdf>)
- 88 暫定基準を設定した農薬等に係る食品安全基本法第 24 条第 2 項の規定に基づく食品健康影響評価について : 食品安全委員会第 153 回会合資料 1-4  
(URL; <http://www.fsc.go.jp/iinkai/i-dai153/dai153kai-siryoul-4.pdf>)
- 89 フルフェノクスロンの食品健康影響に係る追加提出資料 : BASF アグロ株式会社、2006年、未公表

- 90 フルフェノクスロンの作物残留試験成績：(財) 残留農薬研究所、2003年、2004年、未公表
- 91 フルフェノクスロンの作物残留試験成績：BASF アグロ (株)、2003年、2004年、未公表
- 92 フルフェノクスロンの作物残留試験成績：高知県農業技術センター、2004年、未公表
- 93 フルフェノクスロンの作物残留試験成績：(株) エコプロ・リサーチ、2005年、未公表
- 94 フルフェノクスロンの作物残留試験成績：(株) 化学分析コンサルタント、2004年、未公表
- 95 フルフェノクスロンの作物残留試験成績：宮崎県総合農業試験場、2004年、未公表
- 96 フルフェノクスロンの作物残留試験成績：(株) 日曹分析センター、2004年、未公表
- 97 フルフェノクスロンの作物残留試験成績：(株) 日本食品分析センター、2003年、未公表
- 98 食品安全委員会農薬専門調査会総合評価第二部会第6回会合  
(URL; [http://www.fsc.go.jp/senmon/nouyaku/sougou2\\_dai6/index.html](http://www.fsc.go.jp/senmon/nouyaku/sougou2_dai6/index.html))
- 99 食品安全委員会農薬専門調査会幹事会第8回会合  
(URL; [http://www.fsc.go.jp/senmon/nouyaku/kanjikai\\_dai8/index.html](http://www.fsc.go.jp/senmon/nouyaku/kanjikai_dai8/index.html))
- 100 食品安全委員会農薬専門調査会総合評価第二部会第7回会合  
(URL; [http://www.fsc.go.jp/senmon/nouyaku/sougou2\\_dai7/index.html](http://www.fsc.go.jp/senmon/nouyaku/sougou2_dai7/index.html))
- 101 食品安全委員会農薬専門調査会幹事会第10回会合  
(URL; [http://www.fsc.go.jp/senmon/nouyaku/kanjikai\\_dai10/index.html](http://www.fsc.go.jp/senmon/nouyaku/kanjikai_dai10/index.html))