

ジメトモルフ (案)

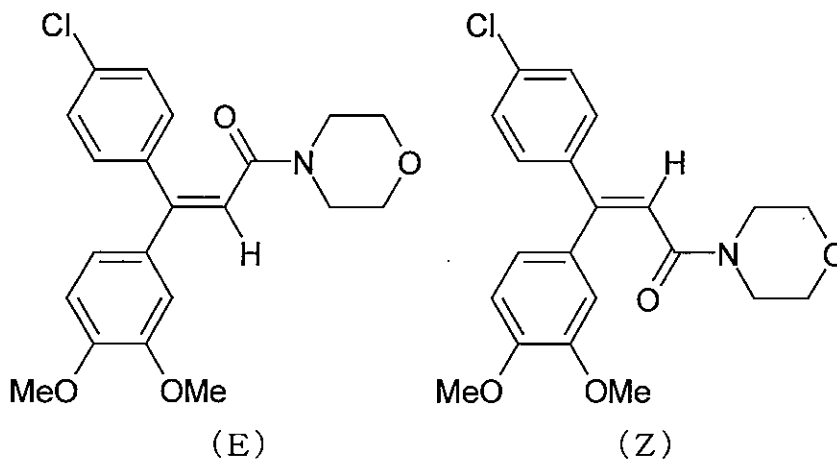
1. 品目名：ジメトモルフ (Dimethomorph)

2. 用途：殺菌剤

ケイ皮酸誘導体殺菌剤である。菌体の細胞壁の形態及び形成が阻害されることにより、菌体の正常な発育を阻害することにより作用すると考えられている。

3. 化学名：(E, Z)-4-[3-(4-クロロフェニル)-3-(3,4-ジメトキシフェニル)アクリロイル]モルホリン

4. 構造式及び物性



原体中組成 E : Z ≒ 40 : 60~50 : 50

分子式 $C_{21}H_{22}ClNO_4$

分子量 387.9

水溶解度 47 mg/L(E体)、11 mg/L(Z体) (20℃)

分配係数 $\log Pow=2.63$ (E体)、 2.73 (Z体) (20℃)

(メーカー提出資料より)

5. 適用病害虫の範囲及び使用方法

本薬の適用病害虫の範囲及び使用方法は以下のとおり。

作物名となっているものについては、今回農薬取締法（昭和 23 年法律第 82 号）に基づく適用拡大申請がなされたものを示している。

また、申請者から、「国外で使用される農薬等に係る残留基準の設定及び改正に関する指針について」（平成 16 年 2 月 5 日付け食安発第 0205001 号）に基づき、レタス及びたまねぎに設定されている残留基準の変更が要請されている。

(1) 国内における使用方法

①50.0%ジメトモルフ水和剤

作物名	適用 病害虫名	希釈 倍数	使用液量	使用時期	本剤の 使用回数	使用 方法	ジメトモルフ を含む農薬の 総使用回数
ばれいしょ	疫病	1000～ 2000 倍	100～300 L/10a	収穫 14 日前まで	3 回以内	散布	3 回以内
きゅうり	べと病	2000 倍		収穫前日まで			
トマト	疫病		200～700 L/10a	収穫 60 日前まで	2 回以内		2 回以内
小粒種ぶどう	べと病			収穫 30 日前まで			
大粒種ぶどう							

②15.0%ジメトモルフ・58.8%塩基性塩化銅水和剤

作物名	適用 病害虫名	希釈 倍数	使用液量	使用時期	本剤の 使用回数	使用 方法	ジメトモルフ を含む農薬の 総使用回数	銅を含む 農薬の総 使用回数
ばれいしょ	疫病 軟腐病	400～ 600 倍	100～300 L/10a	収穫 14 日前まで	3 回以内	散布	3 回以内	—
きゅうり	べと病	600～ 800 倍		収穫前日まで				
はくさい		1000 倍	150～300 L/10a	収穫 14 日前まで				
キャベツ メロン			収穫前日まで					
トマト	疫病	600～ 800 倍	100～300 L/10a	収穫 7 日前まで				
たまねぎ	白色疫病	1000 倍	150～300 L/10a	収穫 14 日前まで				
ねぎ	べと病		200～700 L/10a	収穫 60 日前まで				
ぶどう			600 倍	100～300 L/10a	収穫 3 日前まで		3 回以内	
かぼちゃ	茎疫病	600 倍	L/10a	収穫 7 日前まで				
あずき			150～300 L/10a	収穫前日まで				
だいず					100～300 L/10a			
えだまめ			茎疫病					
ミニトマト	疫病							

③12.0%ジメトモルフ・50.0%マンゼブ水和剤

作物名	適用 病害虫名	希釈 倍数	使用液量	使用時期	本剤の 使用回数	使用 方法	ジメトモルフ を含む農薬の 総使用回数	マンゼブを 含む農薬の 総使用回数
トマト	疫病	750～ 1000倍	100～300 L/10a	収穫前日まで	2回以内	散布	3回以内	2回以内
ばれいしょ		500～ 1000倍		25 L/10a				収穫14日前まで
		150倍						
きゅうり	べと病	750～ 1000倍	100～300 L/10a	収穫前日まで	3回以内			3回以内
すいか	褐色病 敗病	1000倍		収穫7日前まで				7回以内
たまねぎ	べと病	750～ 1000倍		1000倍				収穫30日前まで
	白色疫病							
ねぎ	べと病	750～ 1000倍	200～700 L/10a	収穫60日前まで	2回以内 (開花後 は1回)			3回以内
はくさい								1回
大粒種ぶどう (露地栽培)					べと病	750～ 1000倍	200～700 L/10a	開花前まで
小粒種ぶどう (露地栽培)	2回以内							
ぶどう (施設栽培)	2回以内							
あずき	茎疫病	500倍	100～300 L/10a	収穫30日前まで	3回以内	3回以内	3回以内	
だいず	べと病 茎疫病	750倍	150～300 L/10a	収穫60日前まで				

(2) 米国における使用方法

作物名	適用 病害虫名	使用量	使用時期	本剤の 使用回数	使用 方法
球根野菜	べと病	0.224kg/ha	収穫当日まで	5回以内	散布
レタス (頭部及び葉)					

6. 作物残留試験結果

(1) 分析の概要

① 分析対象の化合物

ジメトモルフ (E体及びZ体)

② 分析法の概要

試料をアセトンで抽出後、溶媒を粒去する。残液に飽和食塩水を加え、ジクロロメタンに転用する。フロリジルカラムで精製し、高速液体クロマトグラフィー (UV検出器) でE体及びZ体を分離定量する。

検出限界 0.004~0.02 ppm

(2) 作物残留試験結果

①ばれいしょ

ばれいしょ (塊茎) を用いた作物残留試験 (2例) において、50%水和剤の1,000倍希釈液を計3回散布 (150L/10a) したところ、散布後14~21日の最大残留量はそれぞれ以下のとおりであった。

E体 : <0.01、<0.01 ppm

Z体 : <0.01、<0.01 ppm

ばれいしょ (塊茎) を用いた作物残留試験 (2例) において、12.0%水和剤の150倍希釈液を計3回散布 (25L/10a) したところ、散布後14~21日の最大残留量はそれぞれ以下のとおりであった。

E体 : <0.004、<0.004 ppm

Z体 : <0.005、<0.005 ppm

②ぶどう

ぶどう (小粒) (果実) を用いた作物残留試験 (2例) において、50%水和剤の2,000倍希釈液を計2回散布 (400L/10a) したところ、散布後61または45日の最大残留量はそれぞれ以下のとおりであった。ただし、45日後の試験は、適用範囲内で実施されていない。

E体 : 1.04、0.34 ppm

Z体 : 0.62、0.25 ppm

ぶどう (小粒) (果実) を用いた作物残留試験 (1例) において、50%水和剤の2,000倍希釈液を計2回散布 (250~400L/10a) したところ、散布後60日の最大残留量はそれぞれ以下のとおりであった。

E体 : 0.87 ppm

Z体 : 0.52 ppm

ぶどう (小粒) (果実) を用いた作物残留試験 (2例) において、50%水和剤の2,000倍希釈液を計2回散布 (400L/10a) したところ、散布後60~90日の最大残留量はそれぞれ以下のとおりであった。

E体 : 0.68、0.34 ppm

Z体 : 0.70、0.16 ppm

ぶどう (大粒) (果実) を用いた作物残留試験 (2例) において、50%水和剤の2,000

倍希釈液を計2回散布(400L/10a)したところ、散布後30~60日の最大残留量はそれぞれ以下のとおりであった。

E体: 1.32、0.64 ppm

Z体: 0.74、0.43 ppm

ぶどう(大粒)(果実)を用いた作物残留試験(2例)において、50%水和剤の2,000倍希釈液を計2回散布(400L/10a)したところ、散布後59~90日の最大残留量はそれぞれ以下のとおりであった。

E体: 1.01、0.27 ppm

Z体: 0.83、0.24 ppm

③ トマト

トマト(果実)を用いた作物残留試験(2例)において、50%水和剤の2,000倍希釈液を計3回散布(200L/10a)したところ、散布後1~7日の最大残留量はそれぞれ以下のとおりであった。

E体: 0.28、0.39 ppm

Z体: 0.15、0.36 ppm

④ きゅうり

きゅうり(果実)を用いた作物残留試験(2例)において、50%水和剤の2,000倍希釈液を計3回散布(200L/10a)したところ、散布後1~8日の最大残留量はそれぞれ以下のとおりであった。

E体: 0.06、0.16 ppm

Z体: 0.02、0.14 ppm

⑤ たまねぎ

たまねぎ(鱗茎)を用いた作物残留試験(2例)において、50%水和剤の1,000倍希釈液を計3回散布(120L/10a)したところ、散布後7~20日の最大残留量はそれぞれ以下のとおりであった。ただし、これらの試験は、適用範囲内で行われていない。

E体: <0.01、<0.01 ppm

Z体: <0.01、<0.01 ppm

⑥ はくさい

はくさい(茎葉)を用いた作物残留試験(2例)において、50%水和剤の2,000倍希釈液を計3回散布(300, 200L/10a)したところ、散布後14日の最大残留量はそれぞれ以下のとおりであった。ただし、これらの試験は、適用範囲内で行われていない。

E体: 0.16、0.04 ppm

Z体: 0.20、0.28 ppm

⑦葉ねぎ

葉ねぎ（茎葉）を用いた作物残留試験（2例）において、50%水和剤の2,000倍希釈液を計3回散布（200, 300L/10a）したところ、散布後14日の最大残留量はそれぞれ以下のとおりであった。ただし、これらの試験は、適用範囲内で行われていない。

E体：0.30、<0.01 ppm

Z体：0.42、0.04 ppm

⑧根深ねぎ

根深ねぎ（茎葉）を用いた作物残留試験（2例）において、50%水和剤の2,000倍希釈液を計3回散布（300L/10a）したところ、散布後14日の最大残留量はそれぞれ以下のとおりであった。ただし、これらの試験は、適用範囲内で行われていない。

E体：0.30、0.06 ppm

Z体：0.36、0.12 ppm

⑨すいか

すいか（果実）を用いた作物残留試験（2例）において、50%水和剤の2,000倍希釈液を計3回散布（200L/10a）したところ、散布後7～14日の最大残留量はそれぞれ以下のとおりであった。ただし、これらの試験は、適用範囲内で行われていない。

E体：<0.01、<0.01 ppm

Z体：<0.01、<0.01 ppm

⑩メロン

メロン（果実）を用いた作物残留試験（2例）において、50%水和剤の2,000倍希釈液を計3回散布（303, 223.2L/10a）したところ、散布後1～7日の最大残留量はそれぞれ以下のとおりであった。ただし、これらの試験は、適用範囲内で行われていない。

E体：<0.01、<0.01 ppm

Z体：<0.01、<0.01 ppm

⑪キャベツ

キャベツ（葉球）を用いた作物残留試験（2例）において、50%水和剤の2,000倍希釈液を計3回散布（200L/10a）したところ、散布後1～14日の最大残留量はそれぞれ以下のとおりであった。ただし、これらの試験は、適用範囲内で行われていない。

E体：0.21、0.13 ppm

Z体：0.27、0.12 ppm

⑫あずき

あずき（乾燥子実）を用いた作物残留試験（2例）において、50%水和剤の2,000倍希釈液を計3回散布（200L/10a）したところ、散布後7～21日の最大残留量はそれぞれ以下のとおりであった。ただし、これらの試験は、適用範囲内で行われていない。

E体：<0.01、0.01 ppm

Z体：0.08、0.06 ppm

⑬だいず

だいず（乾燥子実）を用いた作物残留試験（2例）において、50%水和剤の1,000倍希釈液を計3回散布（160, 300L/10a）したところ、散布後7～21日の最大残留量はそれぞれ以下のとおりであった。ただし、これらの試験は、適用範囲内で行われていない。

E体：<0.01、0.02 ppm

Z体：<0.01、0.03 ppm

⑭えだまめ

えだまめ（花梗を除くさや）を用いた作物残留試験（2例）において、50%水和剤の1,000倍希釈液を計3回散布（180, 154～174L/10a）したところ、散布後1～7日の最大残留量はそれぞれ以下のとおりであった。ただし、これらの試験は、適用範囲内で行われていない。

E体：0.72、1.74 ppm

Z体：1.62、2.99 ppm

⑭ミニトマト

ミニトマト（へたを除く果実）を用いた作物残留試験（2例）において、50%水和剤の2,000倍希釈液を計3回散布（200, 150～300L/10a）したところ、散布後1～7日の最大残留量はそれぞれ以下のとおりであった。ただし、これらの試験は、適用範囲内で行われていない。

E体：0.90、0.76 ppm

Z体：0.58、0.68 ppm

⑮かぼちゃ

かぼちゃ（つる以外）を用いた作物残留試験（2例）において、15.0%水和剤の1,000倍希釈液を計3回散布（300 L/10a）したところ、散布後3～14日の最大残留量はそれぞれ以下のとおりであった。

E体：0.026、0.212 ppm

Z体：0.0382、0.236 ppm

これらの試験結果の概要については、別紙1-1を参照。

また、海外で実施された作物残留試験成績の結果の概要については、別紙1-2を参照。

注) 最大残留量：当該農薬の申請の範囲内で最も多量に用い、かつ最終使用から収穫までの期間を最短とした場合の作物残留試験（いわゆる最大使用条件下の作物残留試験）を実施し、それぞれの試験から得られた残留量。

(参考：平成10年8月7日付「残留農薬基準設定における暴露評価の精密化に関する意見具申」)

7. 乳牛における残留試験

乳牛に対してジメトモルフをそれぞれ0、50、150、500mg/頭/dayに相当する濃度で28日間にわたり摂食させ分析を行ったが、肝臓で0.01ppmが検出された以外は乳も含めいずれにおいても検出限界未満であった。(検出限界：0.01ppm)

上記の結果に関連して、オーストラリアにおいては乳牛へのMTDDBを196ppm/頭dayと評価している。

8. ADIの評価

食品安全基本法(平成15年法律第48号)第24条第1項第1号の規定に基づき、平成18年5月23日付厚生労働省発食安第0523001号及び同法第24条第2項の規定に基づき、平成18年7月18日付厚生労働省発食安第0718039号により食品安全委員会あて意見を求めたジメトモルフに係る食品健康影響評価について、以下のとおり評価されている。

無毒性量：11.3 mg/kg 体重/day

(動物種) ラット

(投与方法) 混餌投与

(試験の種類/期間) 発がん性試験/2年間

安全係数：100

ADI：0.11 mg/kg 体重/day

9. 諸外国における状況

JMPRにおける毒性評価はなされておらず、国際基準も設定されていない。

米国、カナダ、欧州連合(EU)、オーストラリア及びニュージーランドについて調査した結果、米国においてぶどう、レタス等に、オーストラリアにおいてぶどう、ねぎ等に、カナダにおいてじゃがいもに、ニュージーランドにぶどうに基準値が設定されている。

10. 基準値案

(1) 残留の規制対象

ジメトモルフ本体

なお、食品安全委員会によって作成された農薬評価書においては、暴露評価対象物質としてジメトモルフを設定している。

(2) 基準値案

別紙2のとおりである。

(3) 暴露評価

各食品について基準値案の上限まで又は作物残留試験成績等のデータから推定される量のジメトモルフが残留していると仮定した場合、国民栄養調査結果に基づき試算される、1日当たり摂取する農薬の量（理論最大摂取量(TMDI))のADIに対する比は、以下のとおりである。詳細な暴露評価は別紙3参照。

なお、本暴露評価は、各食品分類において、加工・調理による残留農薬の増減が全くないとの仮定の下におこなった。

	TMDI / ADI (%) ^{注)}
国民平均	10.1
幼小児 (1~6歳)	16.8
妊婦	7.2
高齢者 (65歳以上)	10.1

TMDI 試算：基準値案×摂取量

- (4) 本剤については、平成17年11月29日付け厚生労働省告示第499号により、食品一般の成分規格7に食品に残留する量の限度（暫定基準）が定められているが、今般、残留基準の見直しを行うことに伴い、暫定基準は削除される。

ジメトモルフ作物残留試験一覧表

農作物	試験圃場数	試験条件				最大残留量 (ppm) 【E体とZ体の総和】
		剤型	使用量・使用方法	回数	経過日数	
ばれいしよ (塊茎)	2	50%水和剤	1,000倍散布 150L/10a	3回	14, 21日	圃場A:<0.02 圃場B:<0.02
ばれいしよ (塊茎)	2	12.0%水和剤	150倍散布 25L/10a	3回	14, 21日	圃場A:<0.009 圃場B:<0.009
ぶどう (小粒) (果実)	2	50%水和剤	2,000倍散布 400L/10a	2回	61日	圃場A:1.66 圃場B:0.59(＃)(2回、45日)
ぶどう (小粒) (果実)	1	50%水和剤	2,000倍散布 250-400L/10a	2回	60日	圃場A:0.42
ぶどう (小粒) (果実)	2	50%水和剤	2,000倍散布 400L/10a	2回	60, 75, 90日	圃場A:1.38 圃場B:0.32
ぶどう (大粒) (果実)	2	50%水和剤	2,000倍散布 400L/10a	2回	30, 45, 60日 44, 58日	圃場A:2.03(2回、45日) 圃場B:0.99(2回、44日)
ぶどう (大粒) (果実)	2	50%水和剤	2,000倍散布 400L/10a	2回	59, 73, 90日 60, 75, 90日	圃場A:1.84(2回、59日) 圃場B:0.51(2回、60日)
トマト (果実)	2	50%水和剤	2,000倍散布 200L/10a	3回	1, 3, 7日	圃場A:0.42(3回、3日) 圃場B:0.75(3回、3日)
きゅうり※ (果実)	2	50%水和剤	2,000倍散布 200L/10a	3回	1, 4, 8日 1, 3, 7日	圃場A:0.08 圃場B:0.30
たまねぎ (鱗茎)	2	50%水和剤	1,000倍散布 120L/10a	3回	7, 12, 20日 7, 14日	圃場A:<0.02(＃)(3回、7日) 圃場B:<0.02(＃)(3回、7日)
はくさい (茎葉)	2	50%水和剤	2,000倍散布 300, 200L/10a	3回	14日	圃場A:0.36(＃)(3回、14日) 圃場B:0.12(＃)(3回、14日)
葉ねぎ※ (茎葉)	2	50%水和剤	2,000倍散布 200, 300L/10a	3回	14日	圃場A:0.72(＃)(3回、14日) 圃場B:0.05(＃)(3回、14日)
根深ねぎ※ (茎葉)	2	50%水和剤	2,000倍散布 200, 300L/10a	3回	14日	圃場A:0.66(＃)(3回、14日) 圃場B:0.18(＃)(3回、14日)
すいか (果実)	2	50%水和剤	2,000倍散布 200, 300L/10a	3回	7, 14日	圃場A:<0.02(＃)(3回、14日) 圃場B:<0.02(＃)(3回、14日)
メロン (果肉)	2	50%水和剤	2,000倍散布 303, 223.2L/10a	3回	1, 3, 7日	圃場A:<0.02(＃)(3回、1日) 圃場B:<0.02(＃)(3回、1日)
キャベツ (葉球)	2	50%水和剤	2,000倍散布 200L/10a	3回	1, 7, 14日	圃場A:0.48(＃)(3回、1日) 圃場B:0.25(＃)(3回、1日)
あずき (乾燥子実)	2	50%水和剤	2,000倍散布 150, 200L/10a	3回	7, 14, 21日	圃場A:0.09(＃)(3回、14日) 圃場B:0.07(＃)(3回、14日)
だいず (乾燥子実)	2	50%水和剤	1,000倍散布 160, 300L/10a	3回	7, 14, 21日	圃場A:<0.02(＃)(3回、7日) 圃場B:0.05(＃)(3回、7日)
えだまめ (花梗を除くさや)	2	50%水和剤	1,000倍散布 180, 154~174L/10a	3回	1, 3, 7日	圃場A:2.34(＃)(3回、1日) 圃場B:4.68(＃)(3回、1日)
ミニトマト (へたを除く果実)	2	50%水和剤	1,000倍散布 180, 154~174L/10a	3回	1, 3, 7日	圃場A:1.46(＃)(3回、3日) 圃場B:1.42(＃)(3回、1日)
かぼちゃ (つる以外)	2	15.0%水和剤	1,000倍散布 300L/10a	3回	3, 7, 14日	圃場A:0.06 圃場B:0.448

(＃) これらの作物残留試験は、申請の範囲内で試験が行われていない。

(※) 印で示した作物については、申請の範囲内で最高の値を示した括弧内に示す条件において得られた値を採用し最大使用条件下の作物残留試験条件に、アンダーラインを付している。

なお、食品安全委員会農薬専門調査会の農薬評価書「ジメトモルフ」に記載されている作物残留試験成績は、各試験条件における残留農薬の最高値及び各試験場、検査機関における最高値の平均値を示したものであり、上記の最大残留量の定義と異なっている。

ジメトモルフ海外作物残留試験一覧表

農作物	試験圃場	試験条件				最大残留量 (ppm)
		剤型	使用量・使用方法	回数	経過日数	
ばれいしょ (根茎)	1	50.0%水和剤	180+360g ai/ha 散布	1+2回	49日	圃場A:<0.02(1+2回、49日) (#)
ばれいしょ (根茎)	4	50.0%水和剤	63, 66, 125, 530 +125, 132, 250, 1060 +188, 200, 375, 1600 g ai/ha 散布	2+2 +6回	25日	圃場A:<0.005(10回、25日) (#) 圃場B:<0.005(10回、25日) (#) 圃場C:<0.005(10回、25日) (#) 圃場D:0.007(10回、25日) (#)
ばれいしょ (根茎)	2	50.0%水和剤	187.5, 200, 375 g ai/ha 散布	6回	14日	圃場A:0.039(6回、14日) (#) 圃場B:0.027(6回、14日) (#) 圃場C:<0.005(6回、14日) (#) 圃場D:0.076(6回、14日) (#)
ばれいしょ (根茎)		50.0%水和剤	200g ai/ha 散布	5-6回	28, 43日	全てのサンプルにおいて≤0.01 であった。
ばれいしょ (根茎)	1	50.0%水和剤	180g ai/ha 散布	6回	14, 21, 29, 35日	圃場A:<0.01(6回、14日) (#)
ばれいしょ★ (根茎)	4	水和剤 (90g ai/L)	0.22kg ai/A 散布	7回	7日	圃場A:<0.01(7回、7日) (#) 圃場B:<0.01(7回、7日) (#) 圃場C:0.023(7回、7日) (#) 圃場D:<0.010(7回、7日) (#)
ばれいしょ★ (根茎)	4	水和剤 (90g ai/L)	0.22kg ai/A 散布	7回	7日	圃場A:0.011(7回、7日) (#) 圃場B:<0.010(7回、7日) (#) 圃場C:<0.010(7回、7日) (#) 圃場D:<0.010(7回、7日) (#)
ばれいしょ★ (根茎)	2	水和剤 (90g ai/L)	0.22kg ai/A 散布	7回	7日	圃場A:<0.01(7回、7日) (#) 圃場B:<0.010(7回、7日) (#)
キャベツ★ (葉) ※外葉あり	5	50.0%水和剤	224g ai/ha 散布	7回	7日	圃場A:0.14(7回、7日) (#) 圃場B:0.25(7回、7日) (#) 圃場C:0.40(7回、7日) (#) 圃場D:<0.05(7回、7日) (#) 圃場E:0.69(7回、7日) (#)
キャベツ★ (葉) ※外葉なし	5	50.0%水和剤	224g ai/ha 散布	7回	7日	圃場A:<0.05(7回、7日) (#) 圃場B:<0.05(7回、7日) (#) 圃場C:0.04(7回、7日) (#) 圃場D:<0.05(7回、7日) (#) 圃場E:<0.05(7回、7日) (#)
ブロッコリー★ (花蕾・花茎)	6	50.0%水和剤	224g ai/ha 散布	7回	7日 0, 3, 7, 13, 21日	圃場A:0.20(7回、7日) (#) 圃場B:0.17(7回、7日) (#) 圃場C:0.25(7回、7日) (#) 圃場D:0.52(7回、7日) (#) 圃場E:<0.05(7回、7日) (#) 圃場F:0.53(7回、0日) (#)
レタス (茎葉)	2	水和剤 (90g ai/L)	0.18, 0.36kg ai/ha 散布	2回	14, 21, 26日	圃場A:0.06 圃場B:0.08(2回、14日) (#)
レタス (茎葉)	2	水和剤 (90g ai/L)	0.18, 0.36kg ai/ha 散布	2回	14, 21, 28日	圃場A:0.09 圃場B:0.43(2回、14日) (#)
レタス (茎葉)	2	顆粒水和剤 (150g ai/L)	300, 600g ai/ha 散布	2回	17, 27日	圃場A:0.023 圃場B:0.015(2回、17日) (#)
レタス (茎葉)	2	顆粒水和剤 (150g ai/L)	300, 600g ai/ha 散布	4回	20日	圃場A:0.080 圃場B:0.829(4回、20日) (#)
レタス (茎葉)	2	顆粒水和剤 (150g ai/L)	300, 600g ai/ha 散布	2回	19, 28日	圃場A:<0.015 圃場B:<0.015(2回、19日) (#)

農作物	試験圃場	試験条件				最大残留量 (ppm)
		剤型	使用量・使用方法	回数	経過日数	
レタス (茎葉)	2	顆粒水和剤 (150g ai/L)	300, 600g ai/ha 散布	4回	21日	圃場A:<0.015 圃場B:<0.015(4回、21日) (#)
レタス★ (頭部) ※外葉あり	6	50.0%水和剤	224g ai/ha 散布	7回 8回 7回	0, 2, 7, 14日 0日 0, 3, 7, 14日 0日	圃場A:4.4 (7回、0日) (#) 圃場B:1.1 (7回、0日) (#) 圃場C:1.5 (7回、0日) (#) 圃場D:1.7 (7回、0日) (#) 圃場E:3.6 (7回、0日) (#) 圃場F:6.5 (7回、0日) (#)
レタス★ (頭部) ※外葉なし	6	50.0%水和剤	224g ai/ha 散布	7回 8回 7回	0日	圃場A:0.44 (7回、0日) (#) 圃場B:0.08 (7回、0日) (#) 圃場C:0.25 (7回、0日) (#) 圃場D:0.05 (7回、0日) (#) 圃場E:0.20 (7回、0日) (#) 圃場F:0.64 (7回、0日) (#)
レタス★ (葉)	9	50.0%水和剤	224g ai/ha 散布	7回	0日 0, 3, 7, 12日	圃場A:3.4 (7回、0日) (#) 圃場B:8.0 (7回、0日) (#) 圃場C:6.3 (7回、0日) (#) 圃場D:5.3 (7回、0日) (#) 圃場E:7.2 (7回、0日) (#) 圃場F:4.1 (7回、0日) (#) 圃場G:3.5 (7回、0日) (#) 圃場H:9.1 (7回、0日) (#) 圃場I:3.1 (7回、0日) (#)
たまねぎ (鱗茎)	1	フロアブル (100g ai/L)	0.1kg ai/ha 散布 (400 L/ha)	5回	21日	圃場A:<0.01 (#)
たまねぎ (鱗茎)	1	フロアブル (100g ai/L)	0.3kg ai/ha 散布 (400 L/ha)	5回	21日	圃場A:0.02 (#)
たまねぎ (鱗茎)	1	フロアブル (100g ai/L)	0.9kg ai/ha 散布 (400 L/ha)	5回	21日	圃場A:0.03 (#)
たまねぎ (鱗茎)	2	水和剤 (90g ai/L)	0.18, 0.36kg ai/ha 散布 (394, 780 L/ha)	7回	7日	圃場A:<0.02 (#) 圃場B:<0.02 (#)
たまねぎ (鱗茎)	2		180, 480g ai/ha 散布	8回	15日	圃場A:<0.02(8回、15日) (#) 圃場B:<0.02(8回、15日) (#)
たまねぎ (鱗茎)	3		150g ai/ha 散布	4回	7, 14, 21, 28日	圃場A:0.012 (4回、14日) 圃場B:0.029 圃場C:<0.010
たまねぎ (鱗茎)	1		300g ai/ha 散布	4回	7, 14, 21, 28日	圃場A:0.017(4回、7日) (#)
たまねぎ (鱗茎)	3		150g ai/ha 散布	4回	11, 16, 23, 33日	圃場A:0.022 圃場B:0.015 圃場C:0.029
たまねぎ (鱗茎)	1		300g ai/ha 散布	4回	11, 16, 23, 33日	圃場A:0.037(4回、11日) (#)
たまねぎ★ (乾燥鱗茎)	8	50.0%水和剤	224g ai/ha 散布	7回	0日 0, 3, 7日 0日	圃場A:0.131 (7回、0日) (#) 圃場B:0.220 (7回、0日) (#) 圃場C:0.080 (7回、0日) (#) 圃場D:0.123 (7回、0日) (#) 圃場E:0.215 (7回、0日) (#) 圃場F:0.103 (7回、0日) (#) 圃場G:0.058 (7回、0日) (#) 圃場H:0.280 (7回、0日) (#)
サラダオニオン (鱗茎・葉)	1	フロアブル (100g ai/L)	0.1kg ai/ha 散布 (417 L/ha)	7回	7日	圃場A:<0.01 (#)

農作物	試験圃場	試験条件				最大残留量 (ppm)
		剤型	使用量・使用方法	回数	経過日数	
サラダオニオン (鱗茎・葉)	1	フロアブル (100g ai/L)	0.3kg ai/ha 散布 (417 L/ha)	7回	7日	圃場A:0.01 (#)
サラダオニオン (鱗茎・葉)	1	フロアブル (100g ai/L)	0.9kg ai/ha 散布 (417 L/ha)	7回	7日	圃場A:0.11 (#)
ねぎ (茎葉)	4	水和剤 (90g ai/L)	0.18kg ai/ha 散布	2回	14日	圃場A:<0.05 圃場B:0.16 圃場C:0.06 圃場D:0.09
ねぎ★ (茎葉)	4	50.0%水和剤	224g ai/ha 散布	7回 ----- 8回	0日	圃場A:0.653 (7回、0日) (#) 圃場B:0.776 (7回、0日) (#) 圃場C:0.945 (7回、0日) (#) 圃場D:1.221 (7回、0日) (#)
トマト★ (果実)	5	50.0%水和剤	224g ai/ha 散布	6回	7, 14, 21日 ----- 7日	圃場A:0.17 (6回、7日) (#) 圃場B:0.074 (6回、7日) (#) 圃場C:0.064 (6回、7日) (#) 圃場D:0.16 (6回、7日) (#) 圃場E:0.22 (6回、7日) (#)
トマト★ (果実)	5	水和剤 (90g ai/L)	0.22kg ai/A 散布	7回	7日	圃場A:<0.050 (7回、7日) (#) 圃場B:0.067 (7回、7日) (#) 圃場C:<0.050 (7回、7日) (#) 圃場D:<0.050 (7回、7日) (#) 圃場E:<0.050 (7回、7日) (#)
トマト★ (果実)	6	水和剤 (90g ai/L)	0.22kg ai/A 散布	7回	7日	圃場A:0.444 (7回、7日) (#) 圃場B:0.0535 (7回、7日) (#) 圃場C:0.0522 (7回、7日) (#) 圃場D:0.294 (7回、7日) (#) 圃場E:0.0995 (7回、7日) (#) 圃場F:0.433 (7回、7日) (#)
ピーマン★ (果実)	8	50.0%水和剤	224g ai/ha 散布	7回	0日 6日 0日 0, 7日 0日 0, 7日 0日 0, 6日	圃場A:0.126 (7回、0日) (#) 圃場B:0.192 (7回、6日) (#) 圃場C:0.921 (7回、0日) (#) 圃場D:0.088 (7回、0日) (#) 圃場E:0.044 (7回、0日) (#) 圃場F:0.110 (7回、0日) (#) 圃場G:0.134 (7回、0日) (#) 圃場H:0.166 (7回、6日) (#)
とうがらし★ (果実)	4	50.0%水和剤	224g ai/ha 散布	7回	0日	圃場A:1.205 (7回、0日) (#) 圃場B:0.081 (7回、0日) (#) 圃場C:0.763 (7回、0日) (#) 圃場D:0.296 (7回、0日) (#)
きゅうり (果実)	1	水和剤 (90g ai/L)	225g ai/ha 散布	4回	9, 14日	圃場A:<0.01 (4回、9日) (#)
きゅうり (果実)	2	顆粒水和剤 (150g ai/L)	177~193, 236~257 g ai/ha 散布	3回	12, 19日	圃場A:<0.02 (3回、12日) 圃場B:<0.02 (3回、12日) (#)
きゅうり★ (果実)	7	50.0%水和剤	224g ai/ha 散布	7回	0日 ----- 0, 2, 7日 ----- 0日	圃場A:0.18 (7回、0日) (#) 圃場B:0.13 (7回、0日) (#) 圃場C:0.015 (7回、0日) (#) 圃場D:0.018 (7回、0日) (#) 圃場E:0.035 (7回、0日) (#) 圃場F:0.058 (7回、0日) (#) 圃場G:0.18 (7回、0日) (#)

農作物	試験圃場	試験条件				最大残留量 (ppm)
		剤型	使用量・使用方法	回数	経過日数	
ズッキーニ (果実)	2	水和剤 (90g ai/L)	0.18, 0.36kg ai/ha 散布 (137~497 L/ha)	4回	7, 14, 21日	圃場A:<0.02 圃場B:<0.02 (4回、7日) (#)
スカッシュ★ (果実)	6	50.0%水和剤	224g ai/ha 散布	7回	0, 3, 7日 0日	圃場A:0.074 (7回、0日) (#) 圃場B:0.154 (7回、0日) (#) 圃場C:0.024 (7回、0日) (#) 圃場D:0.183 (7回、0日) (#) 圃場E:0.029 (7回、0日) (#) 圃場F:0.222 (7回、0日) (#)
メロン (果実)	2	顆粒水和剤 (150g ai/L)	270~299, 360~399 g ai/ha 散布	3回	11, 21日	圃場A:<0.015 (3回、11日) (#) 圃場B:<0.015 (3回、11日) (#)
メロン (果実)	2	顆粒水和剤 (150g ai/L)	270~299, 360~399 g ai/ha 散布	3回	11, 21日	圃場A:<0.015 (3回、11日) (#) 圃場B:<0.015 (3回、11日) (#)
メロン (果実)	2	顆粒水和剤 (150g ai/L)	217~270, 290~360 g ai/ha 散布	3回	12, 21日	圃場A:<0.015 (3回、12日) (#) 圃場B:<0.015 (3回、12日) (#)
ロックメロン (果実)	2	水和剤 (90g ai/L)	0.18, 0.27kg ai/ha 散布	4回	7, 14, 21日	圃場A:0.24 圃場B:0.39 (4回、7日) (#)
ロックメロン (果実)	2	50.0%水和剤	180, 360g ai/ha 散布	4回	7, 14, 21, 28日	圃場A:0.03 圃場B:0.04 (4回、7日) (#)
カンタロープ★ (果実)	7	50.0%水和剤	224g ai/ha 散布	7回	0日 0, 3, 7日	圃場A:0.22 (7回、0日) (#) 圃場B:0.060 (7回、0日) (#) 圃場C:0.34 (7回、0日) (#) 圃場D:0.21 (7回、0日) (#) 圃場E:0.086 (7回、0日) (#) 圃場F:0.205 (7回、0日) (#) 圃場G:0.33 (7回、3日) (#)
カンタロープ★ (果実)	1	粒剤 (520g/kg)	448g/ha 散布	7回	0, 7日	圃場A:0.012 (7回、0日) (#)
ぶどう (果実)	7	顆粒水和剤 (150g ai/L)	187.5, 375 g ai/ha 散布	8回	28日	圃場A:0.05 圃場B:0.17 圃場C:0.21 圃場D:0.18 圃場E:0.08 圃場F:0.15 圃場G:0.31
ぶどう (果実)	2	顆粒水和剤 (150g ai/L)	200g ai/ha 散布	9回	46日	圃場A:0.15 (9回、46日) (#) 圃場B:0.17 (9回、46日) (#)
ホップ★ (乾燥穂軸)	3	50.0%水和剤	448g ai/ha 散布	6回	7日 6日 7日	圃場A:17.3 (6回、7日) (#) 圃場B:12.2 (6回、6日) (#) 圃場C:4.1 (6回、7日) (#)
マスタード★ (葉)	8	50.0%水和剤	224g ai/ha 散布	7回	0日	圃場A:5.26 (7回、0日) (#) 圃場B:6.58 (7回、0日) (#) 圃場C:4.75 (7回、0日) (#) 圃場D:18.1 (7回、0日) (#) 圃場E:4.32 (7回、0日) (#) 圃場F:3.60 (7回、0日) (#) 圃場G:3.56 (7回、0日) (#) 圃場H:0.82 (7回、0日) (#)

(#) これらの作物残留試験は、申請の範囲内で試験が行われていない。

(★) これらの作物残留試験はアメリカ合衆国に対して提出がなされた作物残留試験であり、★以外の作物残留試験についてはオーストラリアに対して提出された作物残留試験である。

最大使用条件下の作物残留試験条件に、アンダーラインを付している。

なお、食品安全委員会農薬専門調査会の農薬評価書「ジメトモルフ」に記載されている作物残留試験成績は、各試験条件における残留農薬の最高値及び各試験場、検査機関における最高値の平均値を示したものであり、上記の最大残留量の定義と異なっている。

農産物名	基準値 案 ppm	基準値 現行 ppm	登録 有無	参考基準値		作物残留試験成績 ppm
				国際 基準 ppm	外国 基準値 ppm	
大豆 小豆類(いんげん、ささげを含む)	0.2 0.3		申 申			<0.02(#), 0.05(#) 0.09(#), 0.07(#)
ばれいしょ さといも類(やつがしらを含む) かんしょ やまいも(長いもをいう) こんにゃくいも その他のいも類	0.1	0.1 0.1 0.1 0.1 0.1 0.1	○		0.02: オーストラリア 0.5: アメリカ	<0.02, <0.02, <0.009, <0.009 【<0.005(#)~ 0.076(#)(n=19)】
てんさい さとうきび						
だいこん類(ラディッシュを含む)の葉 かぶ類の葉 クレソン		2 2 2				
はくさい	2.0	1	○	2.0	アメリカ	【米国のキャベツ、 ブロッコリーを参 照】 0.48(#), 0.25(#) 【<0.05(#)~0.69(#) (n=10)】
キャベツ	2.0	1	○	2.0	アメリカ	ブロッコリーを参 照】
芽キャベツ	2.0	2		2.0	アメリカ	【米国のマスタード の葉を参照】
ケール	20	2		20.0	アメリカ	【米国のマスタード の葉を参照】
こまつな	20	2		20.0	アメリカ	【米国のマスタード の葉を参照】
きょうな	20	2		20.0	アメリカ	【米国のマスタード の葉を参照】
チンゲンサイ	20	2		20.0	アメリカ	【米国のマスタード の葉を参照】
カリフラワー	2.0	2		2.0	アメリカ	ブロッコリーを参 照】
ブロッコリー	2.0	2		2.0	アメリカ	【<0.05(#)~ 0.53(#)(n=6)】
その他のあぶらな科野菜	20	2		20.0	アメリカ	【米国のマスタード の葉を参照】
アーティチョーク チコリ エンダイブ しゅんぎく		2 2 2 2				
レタス(サラダ菜及びちしやを含む) その他のきく科野菜	10	0.3 2		10.0	アメリカ	【<0.015(#)~ 9.1(#)(n=30)】
たまねぎ	2.0	0.1	○	2.0	アメリカ	<0.02(#), <0.02(#) 【<0.010(#)~ 0.037(#)(n=15)(た まねぎ)、<0.01(#), 0.01(#), 0.11(#)(サ ラダオニオン)】 0.72(#), 0.05(#) (葉ねぎ)、0.66(#), 0.18(#)(根深ねぎ) 【0.653(#)~ 1.221(#)(n=4)】 <0.05~0.16(n=4)】
ねぎ(リーキを含む)	2	2	○	2.0	アメリカ	【米国のねぎを参照】
にんにく	2.0	0.1		2.0	アメリカ	
にら		2				
アスパラガス		2				
わけぎ		2				
その他のゆり科野菜	2.0	2		2.0	アメリカ	【米国のねぎを参照】