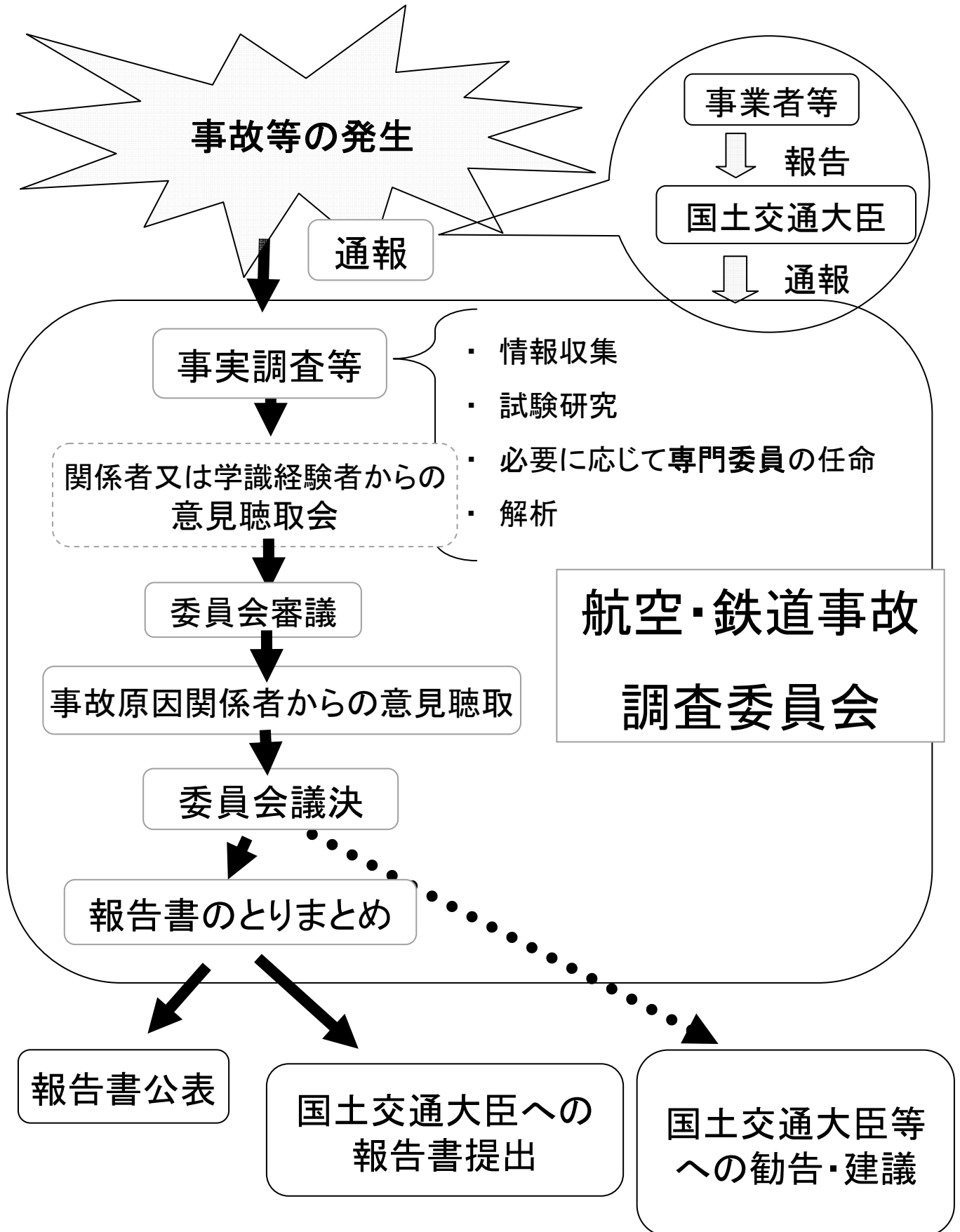


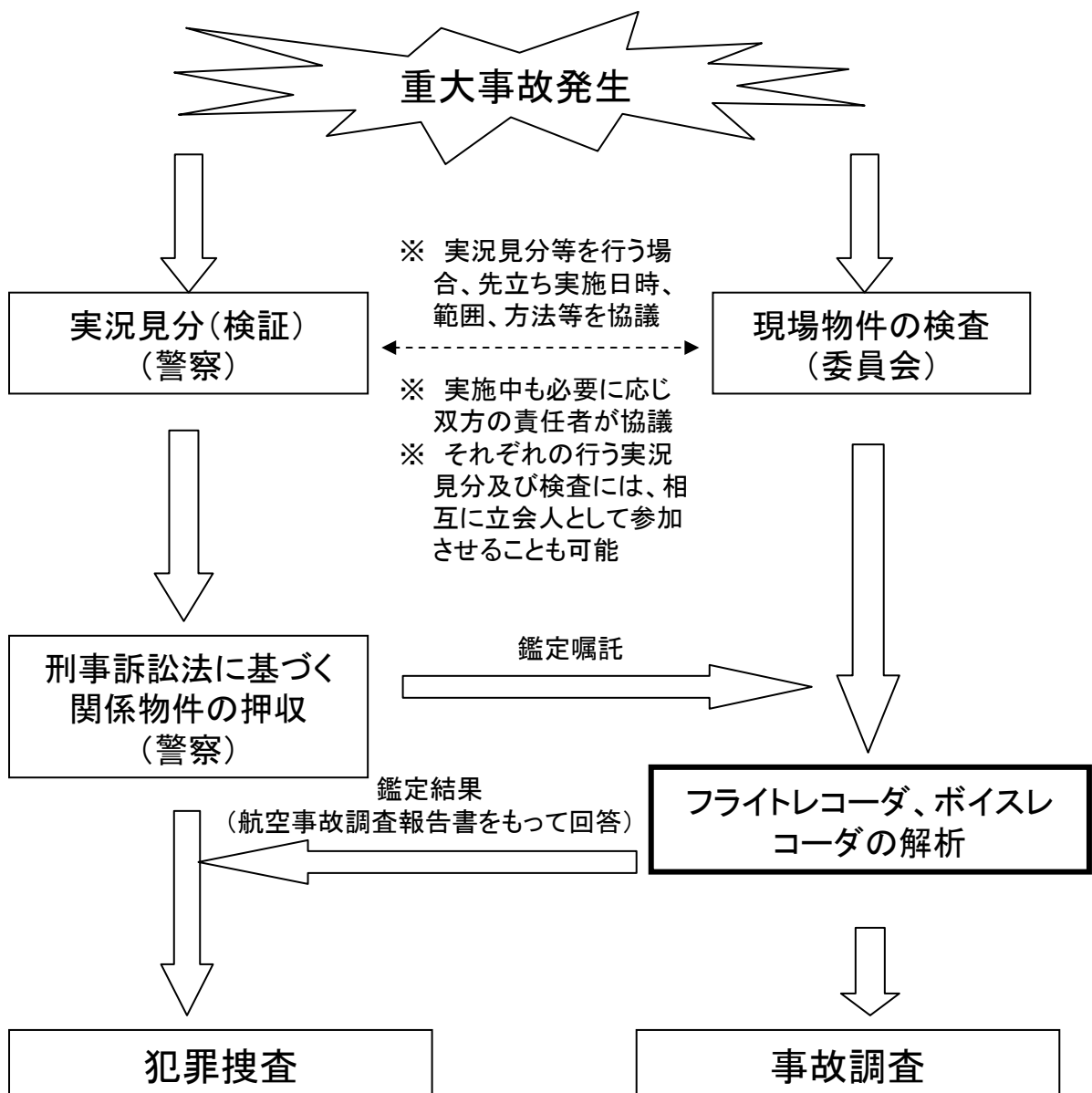
# 航空・鉄道事故等調査



# 航空・鉄道事故調査における調査の流れ(例)

航空・鉄道事故調査委員会の事故調査と都道府県警察が行う犯罪捜査が同時に行われる場合、下記に例示するような形で、相互に協力、調整して、調査等を進めている。

例：フライトレコーダ、ボイスレコーダの発見と解析



## 監察医制度の概要について

### 1 監察医制度の概要

#### ① 監察医制度の目的

- 監察制度は、死因不明の死体を検案又は解剖して死因を明らかにすることにより、公衆衛生の向上等に資することを目的とする制度である。（犯罪捜査を目的とした制度ではない。）

#### ② 監察医の業務内容

- 監察医は、死体解剖保存法に基づき、死因の明らかでない死体について、以下の業務を行う。
  - ア 死体の検案を行うこと
  - イ 検案によっても死因の判明しない場合に解剖を行うこと（遺族の同意は不要）

#### ③ 監察医を置くべき地域

- 東京23区内、横浜市、名古屋市、大阪市及び神戸市（設置主体は都府県であり、自治事務）

#### ④ 監察医による検案・解剖の対象

- 法律上、伝染病、中毒又は災害により死亡した疑いのある死体その他死因が明らかでない死体が検案・解剖の対象。

### 2 監察医制度創設の経緯

- 監察医制度は、飢餓、栄養失調、伝染病等により死亡が続出していた終戦直後において、これらの死因が適切に把握されず対策にも科学性が欠けてため、公衆衛生の向上を目的として、連合軍総司令部（GHQ）が、国内の主要都市に監察医を置くことを日本政府に命令したことにより、昭和22年に創設された。

注：制度発足当初は、福岡市及び京都市にも置かれていた。

## 医師法第二十一条

---

医師は、死体又は妊娠4月以上の死産児を  
検案して異状があると認めたときは、  
24時間以内に所轄警察署に届け出なければ  
ならない。

# 異状死の届出と検案・解剖等との関係について

