

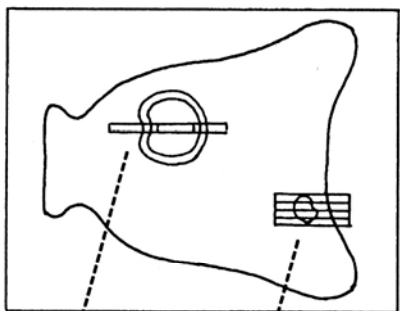
「がん対策の推進に関する意見交換会」

日本病理学会の癌医療への取り組み, 提言

病理医が癌の最終診断をしている

生検材料

手術材料



コルク板



患者名
採取年月日
臨床科名



組織片

・生検
・切り出された組織片

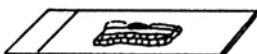
脱水・包埋

薄切

染色・封入

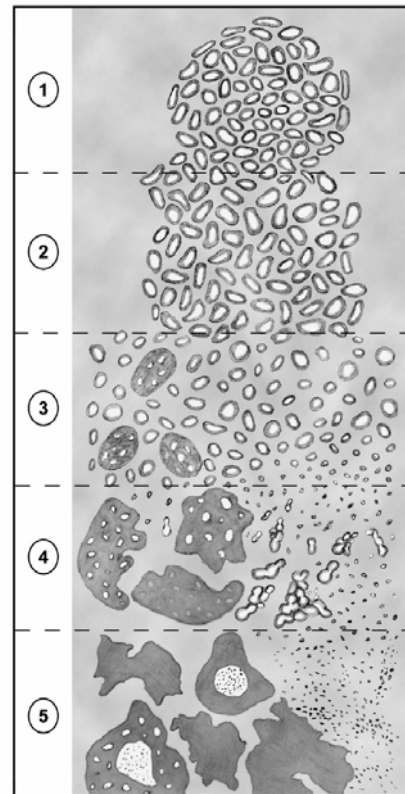


ブロック



スライドガラス

癌の悪性度診断



細胞診断

生検組織診断

手術摘出標本

術中迅速診断



(病理医)

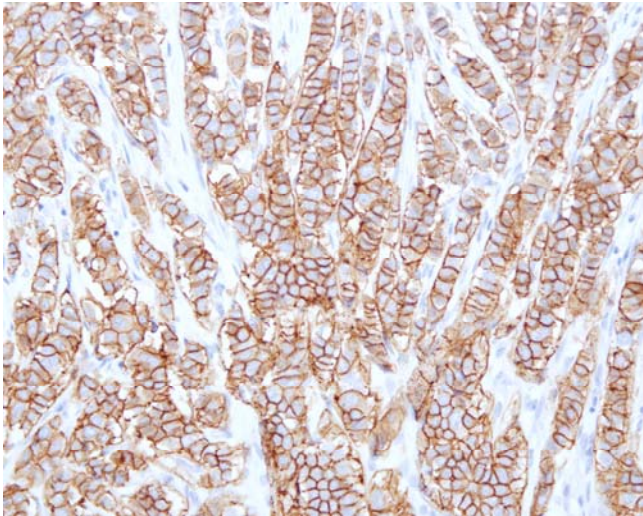
乳管細胞の増殖が目立つ乳腺組織だけど、がん細胞はない。

前立腺癌グリソンスコア

前立腺癌のグリソンスコアは3+4だが、一部にグレード5の成分がある。

分子病理学的情報

乳癌のハーセプテスト



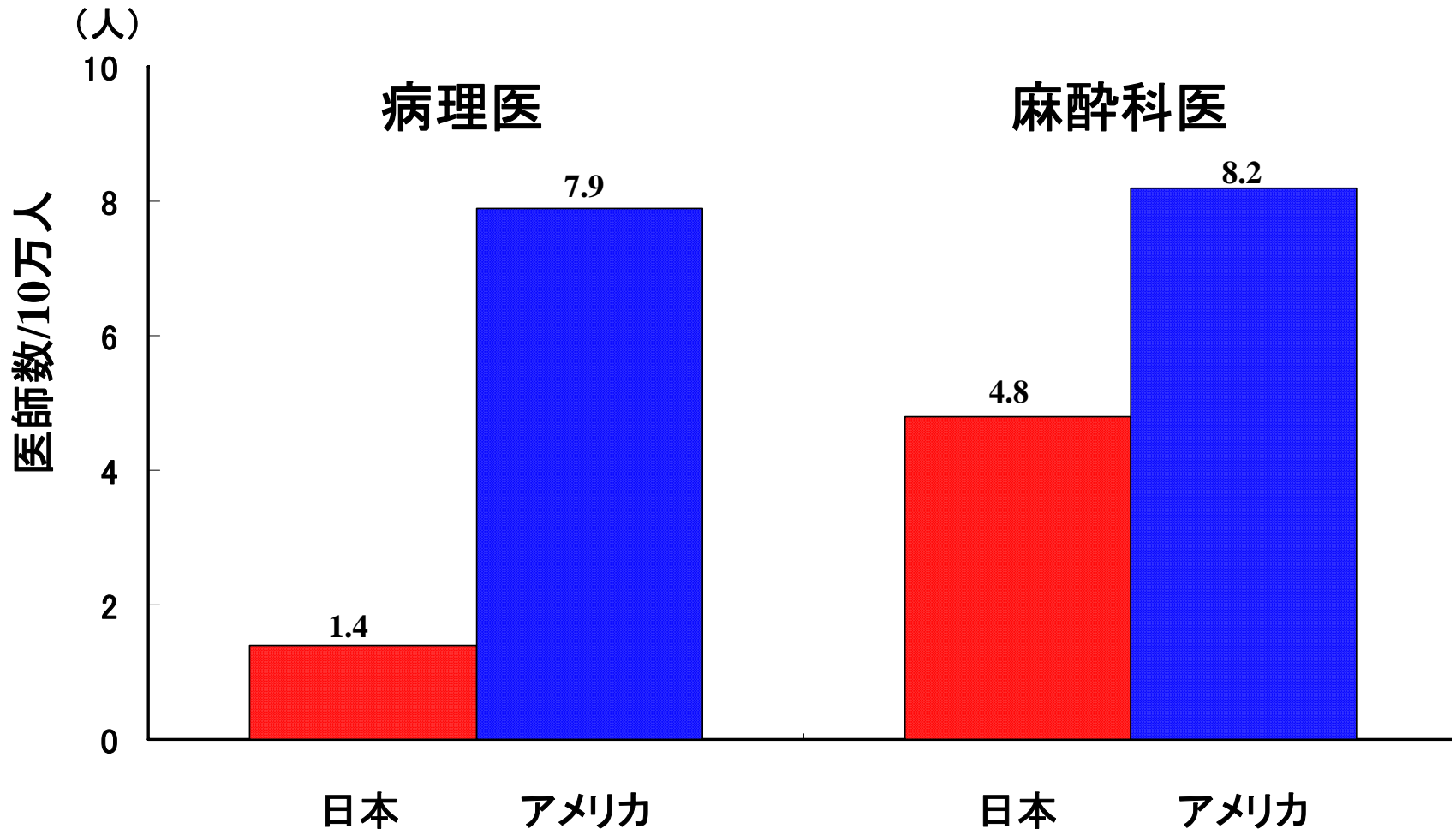
分子標的治療に向けた
分子・遺伝子解析

癌関連ウイルスの同定

癌の個性診断
治療の個別化, 自己決定

深刻な病理医不足

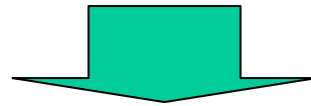
人口当たり病理医・麻酔科医の日米比較



二次医療圏(人口30万人, 半径16km)
病院20施設, 診療所200施設, 病床4000床
医師688人, 麻酔科医17人
病理医5人

著しい地域格差

単位人口当たり: 4倍
病院数当たり: 8倍



病理医の増加

集約的な配置, 効率的なネットワーク

病理医の増加に向けた対策

病理標榜科の実現

病理外来(病理診断の解説)の推進

集約的配置のための促進策

拠点病院への複数病理医の配置

診療報酬による優遇措置

遠隔病理診断テレパソロジーの活用

病理診断コンサルテーションシステム

日本病理学会コンサルテーションシステムへの援助
バーチャルスコープセンターの設置, 人員・予算措置

