

平成17年食中毒発生状況

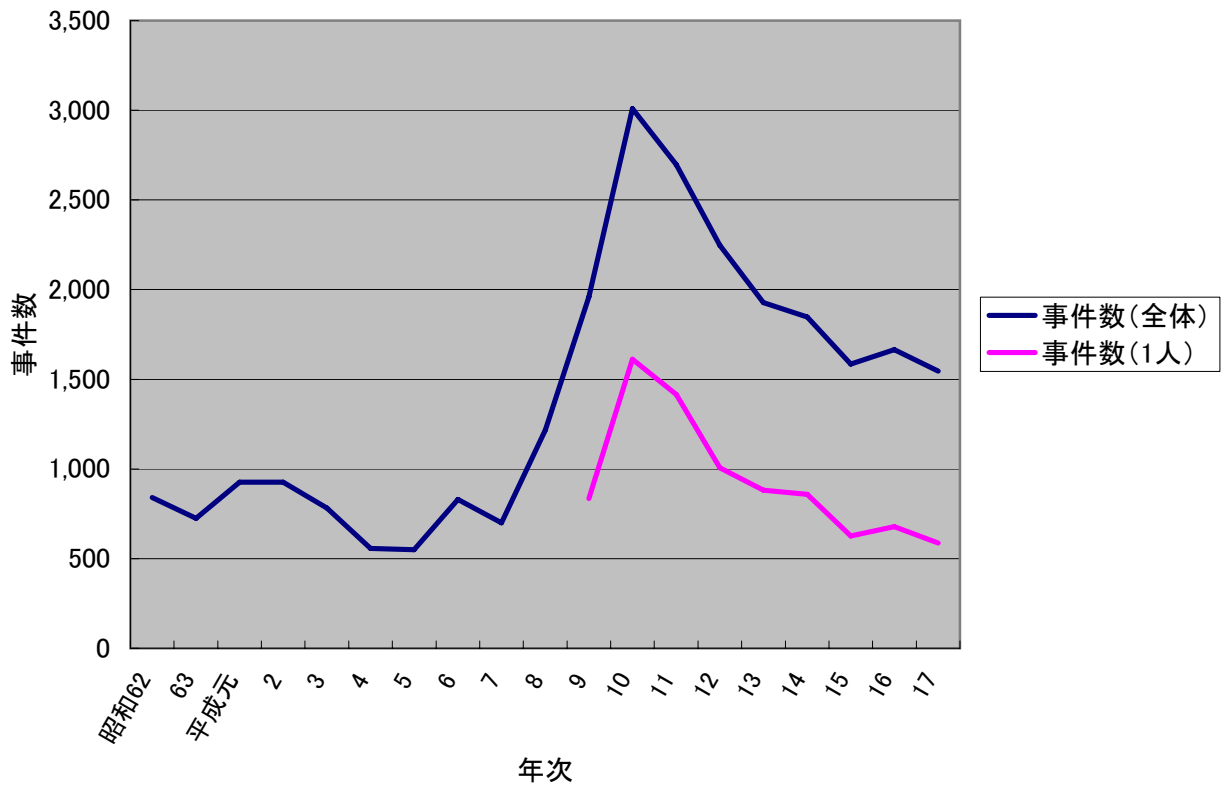
	頁
・ 年次別にみた食中毒発生状況	1
(年次別推移グラフ)	2
・ 都道府県別食中毒発生状況	3
・ 患者規模別食中毒発生状況	7
・ 患者数500人以上の事例	8
・ 死者の出た食中毒事例	8
・ 月別発生状況	9
・ 原因施設別発生状況	13
・ 主な原因施設別にみた事件数・患者数の年次推移	14
・ 原因食品別発生状況	18
・ 主な原因食品別にみた事件数・患者数の年次推移	19
・ 病因物質別発生状況	23
・ 主な病因物質別にみた事件数・患者数の年次推移	24

年次別食中毒発生状況

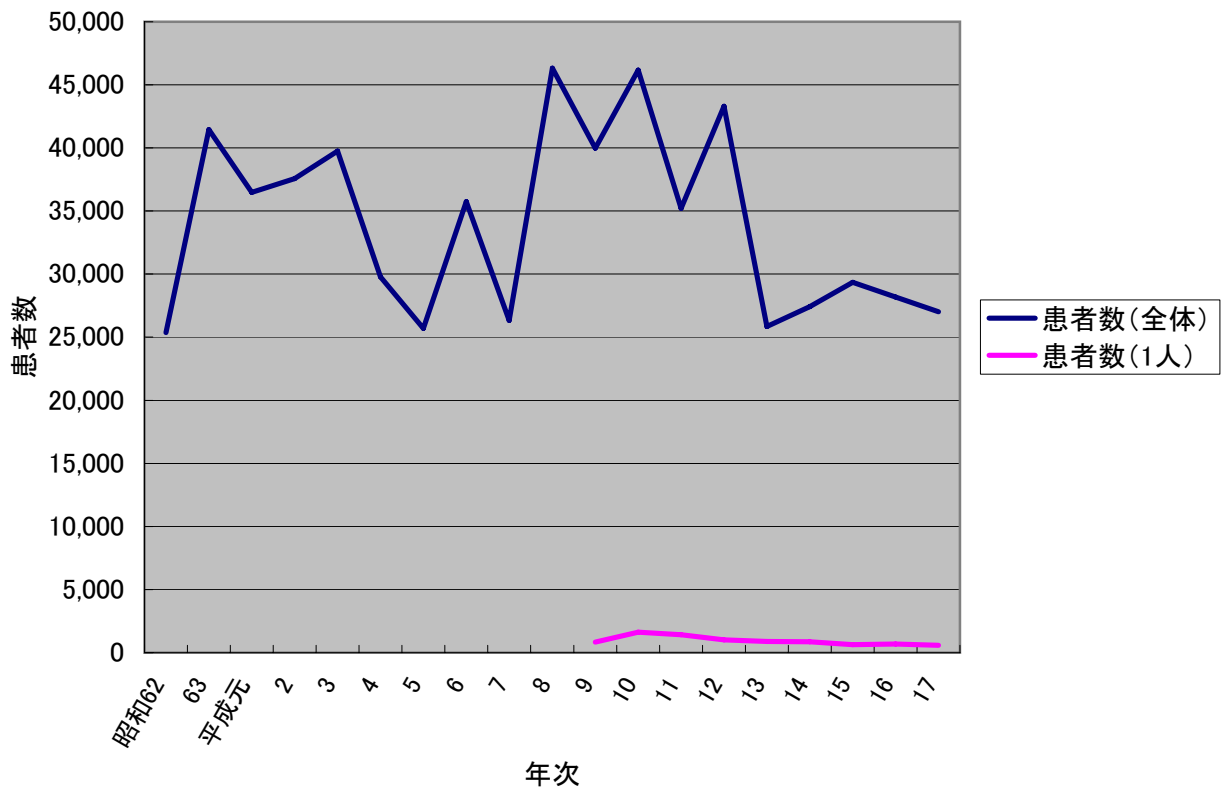
年次	事件数	患者数	死者数	1事件当たりの患者数	罹患率 (人口10万対)	死亡率 (人口10万対)
62	840	25,368	5	30.2	20.7	0.0
63	724	41,439	8	57.2	33.7	0.0
元	927	36,479	10	39.4	29.6	0.0
2	926	37,561	5	40.6	30.4	0.0
3	782	39,745	6	50.8	32.0	0.0
4	557	29,790	6	53.5	23.9	0.0
5	550	25,702	10	46.7	20.6	0.0
6	830	35,735	2	43.1	28.6	0.0
7	699	26,325	5	37.7	21.2	0.0
8	1,217	46,327	15	38.1	36.8	0.0
9	1,960 * 836 (42.7%)	39,989 836 (2.1%)	8 6	20.4	31.7	0.0
10	3,010 * 1,612 (53.6%)	46,179 1,612 (3.5%)	9 1	15.3	36.5	0.0
11	2,697 * 1,416 (52.5%)	35,214 1,416 (4.0%)	7 3	13.1	27.8	0.0
12	2,247 * 1,007 (44.8%)	43,307 1,007 (2.3%)	4 0	19.3	34.2	0.0
13	1,928 * 882 (45.7%)	25,862 882 (3.4%)	4 1	13.4	20.3	0.0
14	1,847 * 859 (46.5%)	27,411 859 (3.1%)	18 4	14.8	21.5	0.0
15	1,585 * 627 (39.6%)	29,355 627 (2.1%)	6 2	18.5	23.0	0.0
16	1,666 * 678 (40.7%)	28,175 678 (2.4%)	5 2	16.9	22.1	0.0
17	1,545 * 587 (38.0%)	27,019 587 (2.2%)	7 2	17.5	21.2	0.0

* 平成9～17年の1人の事例で、()内は1人の事例の全体数に対する割合

年次別食中毒事件数



年次別食中毒患者数



都道府県別食中毒発生状況

(全体)

	平成15年			平成16年			平成17年		
	事件	患者	死者	事件	患者	死者	事件	患者	死者
全国	1,585	29,355	6	1,666	28,175	5	1,545	27,019	7
北海道	50	1,581	1	45	814	-	27	320	-
青森県	14	200	-	21	180	-	17	128	1
岩手県	8	120	-	10	193	-	10	213	1
宮城県	18	90	-	23	487	-	35	613	-
秋田県	18	358	-	18	77	-	16	487	-
山形県	27	485	-	34	530	-	23	341	-
福島県	24	478	-	27	968	-	16	544	-
茨城県	20	591	-	16	376	-	24	507	-
栃木県	22	916	1	17	645	1	15	443	-
群馬県	12	332	-	13	565	-	12	266	-
埼玉県	22	350	-	21	518	-	21	534	-
千葉県	20	996	-	17	456	-	17	798	-
東京都	103	2,322	-	79	1,955	-	99	2,518	-
神奈川県	41	1,338	-	50	1,416	-	66	1,593	-
新潟県	31	635	-	52	601	-	30	469	-
富山県	15	308	-	17	884	-	13	310	-
石川県	20	755	-	24	504	-	9	81	-
福井県	11	51	-	9	104	-	11	73	-
山梨県	4	185	-	5	133	-	6	116	-
長野県	31	635	1	27	639	-	18	676	-
岐阜県	20	778	-	12	228	-	17	390	-
静岡県	20	379	1	26	1,134	-	27	1,307	-
愛知県	39	1,077	-	37	861	-	41	973	3
三重県	12	710	-	11	503	-	9	529	-
滋賀県	12	231	-	13	763	-	14	1,574	-
京都府	22	815	-	24	1,021	1	25	564	-
大阪府	72	1,649	-	82	1,823	-	95	2,929	-
兵庫県	40	836	-	47	1,482	-	35	821	-
奈良県	5	291	-	15	831	-	10	182	-
和歌山県	10	477	-	8	312	-	7	347	-
鳥取県	5	29	-	12	432	-	7	29	-
島根県	13	946	1	13	168	1	9	192	-
岡山県	16	500	-	14	322	-	12	250	-
広島県	561	2,071	-	579	1,238	-	542	1,209	-
山口県	33	598	-	25	260	-	22	652	-
徳島県	4	108	-	9	266	-	4	155	-
香川県	4	56	-	16	732	-	10	411	-
愛媛県	18	665	-	23	397	-	27	451	-
高知県	3	40	-	12	369	-	6	179	-
福岡県	47	1,031	-	48	461	-	37	526	-
佐賀県	3	22	-	8	78	-	5	21	-
長崎県	18	1,372	1	38	523	2	28	474	1
熊本県	16	358	-	6	507	-	16	366	-
大分県	9	293	-	10	253	-	14	719	-
宮崎県	14	336	-	7	414	-	9	123	-
鹿児島県	29	465	-	27	558	-	15	453	1
沖縄県	29	496	-	19	194	-	17	163	-

都道府県別食中毒発生状況

(1人の事例)

	平成15年			平成16年			平成17年		
	事件	患者	死者	事件	患者	死者	事件	患者	死者
全国	627	627	2	678	678	2	587	587	2
北海道	15	15	-	8	8	-	4	4	-
青森県	-	-	-	2	2	-	3	3	-
岩手県	1	1	-	2	2	-	-	-	-
宮城県	4	4	-	3	3	-	2	2	-
秋田県	3	3	-	7	7	-	-	-	-
山形県	6	6	-	13	13	-	4	4	-
福島県	-	-	-	3	3	-	3	3	-
茨城県	-	-	-	-	-	-	1	1	-
栃木県	1	1	-	2	2	1	1	1	-
群馬県	-	-	-	3	3	-	-	-	-
埼玉県	3	3	-	4	4	-	1	1	-
千葉県	-	-	-	-	-	-	1	1	-
東京都	11	11	-	4	4	-	9	9	-
神奈川県	1	1	-	3	3	-	3	3	-
新潟県	5	5	-	19	19	-	4	4	-
富山県	1	1	-	2	2	-	-	-	-
石川県	-	-	-	-	-	-	2	2	-
福井県	2	2	-	2	2	-	2	2	-
山梨県	-	-	-	-	-	-	-	-	-
長野県	1	1	-	1	1	-	1	1	-
岐阜県	-	-	-	2	2	-	-	-	-
静岡県	2	2	-	-	-	-	-	-	-
愛知県	2	2	-	2	2	-	3	3	1
三重県	1	1	-	-	-	-	-	-	-
滋賀県	-	-	-	-	-	-	-	-	-
京都府	-	-	-	-	-	-	1	1	-
大阪府	7	7	-	13	13	-	7	7	-
兵庫県	3	3	-	2	2	-	3	3	-
奈良県	-	-	-	-	-	-	1	1	-
和歌山県	-	-	-	-	-	-	-	-	-
鳥取県	2	2	-	5	5	-	2	2	-
島根県	3	3	1	2	2	1	1	1	-
岡山県	3	3	-	2	2	-	1	1	-
広島県	525	525	-	541	541	-	505	505	-
山口県	7	7	-	6	6	-	3	3	-
徳島県	-	-	-	1	1	-	-	-	-
香川県	1	1	-	1	1	-	1	1	-
愛媛県	3	3	-	2	2	-	1	1	-
高知県	-	-	-	2	2	-	1	1	-
福岡県	3	3	-	12	12	-	3	3	-
佐賀県	-	-	-	1	1	-	1	1	-
長崎県	2	2	1	-	-	-	8	8	1
熊本県	2	2	-	-	-	-	1	1	-
大分県	1	1	-	2	2	-	-	-	-
宮崎県	1	1	-	-	-	-	1	1	-
鹿児島県	1	1	-	1	1	-	-	-	-
沖縄県	4	4	-	3	3	-	2	2	-

都道府県別食中毒発生状況(保健所設置市再掲)

(全体)

	平成15年			平成16年			平成17年		
	事件	患者	死者	事件	患者	死者	事件	患者	死者
(再掲)									
札幌市	10	233	-	16	413	-	9	202	-
仙台市	9	64	-	12	210	-	13	261	-
さいたま市	4	37	-	2	24	-	4	44	-
千葉市	2	14	-	4	131	-	5	468	-
東京都区部	77	1,848	-	64	1,586	-	85	2,329	-
横浜市	23	550	-	25	556	-	33	526	-
川崎市	6	74	-	3	31	-	6	152	-
静岡市	4	11	1	1	3	-	9	244	-
名古屋市	11	203	-	9	246	-	14	458	-
京都市	16	616	-	18	678	-	15	265	-
大阪市	35	732	-	25	721	-	44	1,735	-
堺市	5	243	-	6	430	-	10	184	-
神戸市	6	154	-	10	492	-	10	84	-
広島市	451	1,421	-	500	653	-	486	657	-
北九州市	8	316	-	8	182	-	6	188	-
福岡市	19	261	-	18	130	-	18	260	-
旭川市	-	-	-	1	94	-	-	-	-
函館市	-	-	-	5	68	-	2	6	-
秋田市	8	81	-	6	40	-	6	177	-
郡山市	5	66	-	8	102	-	4	215	-
いわき市	5	204	-	3	274	-	3	196	-
宇都宮市	2	49	-	3	66	-	4	156	-
川越市	1	10	-	1	2	-	1	2	-
船橋市	1	67	-	-	-	-	2	86	-
横須賀市	2	265	-	4	91	-	1	7	-
相模原市	1	12	-	3	248	-	4	315	-
新潟市	3	94	-	5	109	-	3	47	-
富山市	3	112	-	1	3	-	6	94	-
金沢市	8	497	-	6	115	-	-	-	-
長野市	6	80	-	5	125	-	4	60	-
岐阜市	6	213	-	4	49	-	3	42	-
浜松市	6	34	-	3	120	-	4	687	-
豊田市	2	213	-	3	99	-	1	136	-
豊橋市	5	48	-	4	37	-	7	43	2
岡崎市	-	-	-	2	25	-	3	16	-
東大阪市	-	-	-	3	162	-	5	32	-
高槻市	-	-	-	4	88	-	5	36	-
姫路市	6	55	-	6	171	-	3	90	-
奈良市	-	-	-	6	446	-	6	66	-
和歌山市	3	146	-	2	34	-	3	166	-
岡山市	6	271	-	9	185	-	-	-	-
倉敷市	4	169	-	2	38	-	3	73	-
福山市	9	198	-	11	250	-	4	11	-
下関市	-	-	-	5	54	-	4	71	-
高松市	1	17	-	4	214	-	4	266	-
松山市	9	214	-	10	187	-	10	231	-
高知市	1	6	-	5	137	-	4	44	-
長崎市	5	895	-	12	121	2	11	113	-
熊本市	6	230	-	3	421	-	5	46	-
大分市	2	48	-	3	86	-	3	25	-
宮崎市	4	121	-	4	175	-	1	3	-
鹿児島市	8	84	-	3	25	-	2	117	-
小樽市	-	-	-	-	-	-	-	-	-
尼崎市	-	-	-	5	98	-	2	43	-
西宮市	-	-	-	3	45	-	4	214	-
呉市	-	-	-	5	41	-	4	104	-
大牟田市	-	-	-	2	16	-	-	-	-
佐世保市	-	-	-	4	74	-	2	141	-

(参考)

国外	10	134	-	28	619	-	9	158	-
国外不明	9	12	-	33	69	-	9	16	-

都道府県別食中毒発生状況(保健所設置市再掲)

(1人の事例)

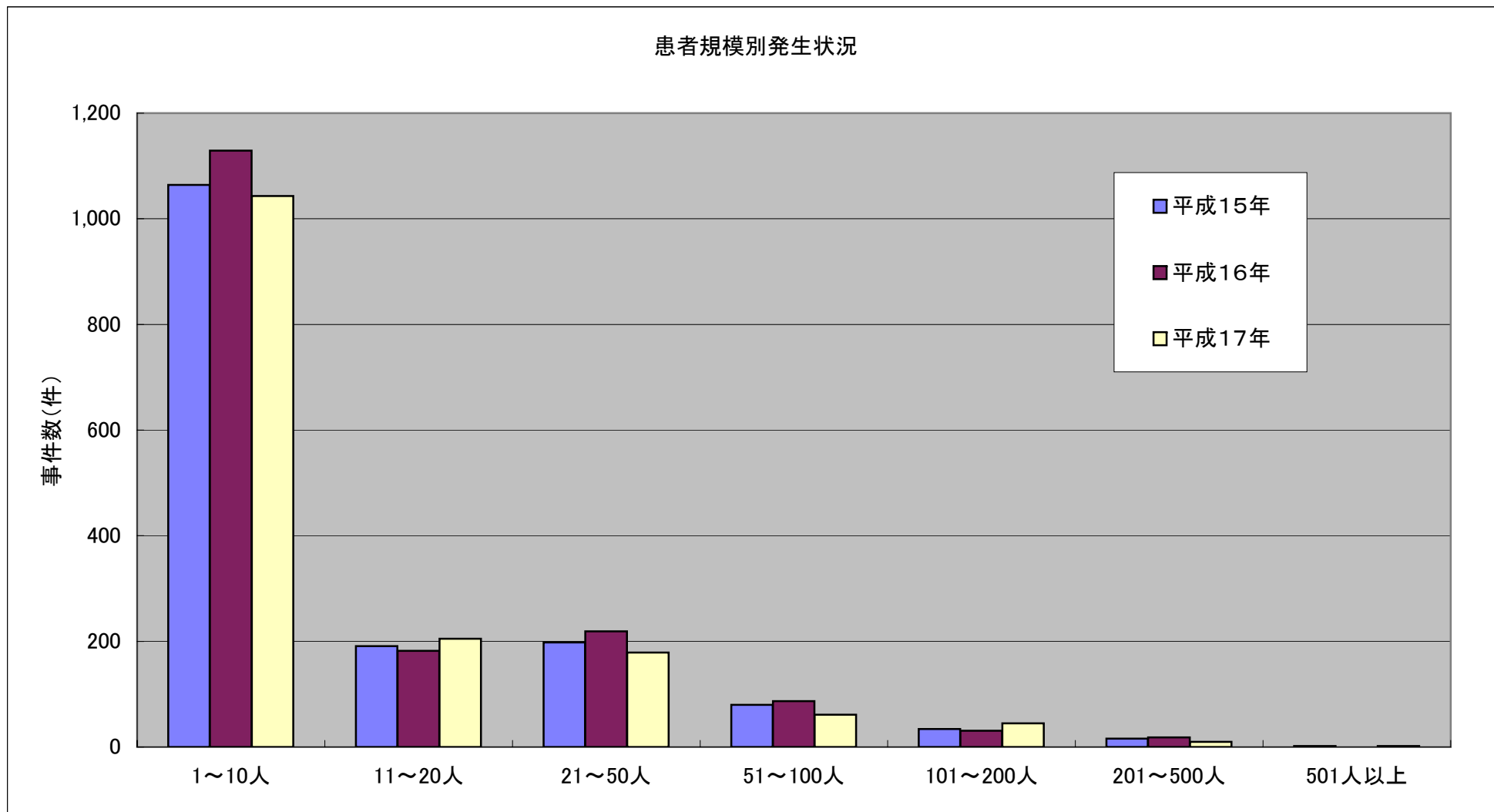
	平成15年			平成16年			平成17年		
	事件	患者	死者	事件	患者	死者	事件	患者	死者
(再掲)									
札幌市	2	2	-	3	3	-	-	-	-
仙台市	-	-	-	3	3	-	1	1	-
さいたま市	-	-	-	-	-	-	-	-	-
千葉市	-	-	-	-	-	-	1	1	-
東京都区部	9	9	-	4	4	-	6	6	-
横浜市	1	1	-	3	3	-	2	2	-
川崎市	-	-	-	-	-	-	1	1	-
静岡市	1	1	-	-	-	-	-	-	-
名古屋市	-	-	-	-	-	-	-	-	-
京都市	-	-	-	-	-	-	-	-	-
大阪市	-	-	-	1	1	-	2	2	-
堺市	-	-	-	1	1	-	-	-	-
神戸市	-	-	-	1	1	-	2	2	-
広島市	438	438	-	488	488	-	469	469	-
北九州市	-	-	-	-	-	-	-	-	-
福岡市	1	1	-	8	8	-	1	1	-
旭川市	-	-	-	-	-	-	-	-	-
函館市	-	-	-	-	-	-	-	-	-
秋田市	1	1	-	-	-	-	-	-	-
郡山市	-	-	-	2	2	-	-	-	-
いわき市	-	-	-	-	-	-	1	1	-
宇都宮市	-	-	-	-	-	-	-	-	-
川越市	-	-	-	-	-	-	-	-	-
船橋市	-	-	-	-	-	-	-	-	-
横須賀市	-	-	-	-	-	-	-	-	-
相模原市	-	-	-	-	-	-	-	-	-
新潟市	-	-	-	-	-	-	-	-	-
富山市	-	-	-	-	-	-	-	-	-
金沢市	-	-	-	-	-	-	-	-	-
長野市	-	-	-	-	-	-	-	-	-
岐阜市	-	-	-	1	1	-	-	-	-
浜松市	1	1	-	-	-	-	-	-	-
豊田市	-	-	-	-	-	-	-	-	-
豊橋市	-	-	-	1	1	-	-	-	-
岡崎市	-	-	-	-	-	-	2	2	-
東大阪市	-	-	-	-	-	-	1	1	-
高槻市	-	-	-	1	1	-	1	1	-
姫路市	1	1	-	-	-	-	-	-	-
奈良市	-	-	-	-	-	-	1	1	-
和歌山市	-	-	-	-	-	-	-	-	-
岡山市	1	1	-	2	2	-	-	-	-
倉敷市	-	-	-	-	-	-	1	1	-
福山市	2	2	-	5	5	-	2	2	-
下関市	-	-	-	-	-	-	1	1	-
高松市	-	-	-	-	-	-	-	-	-
松山市	2	2	-	1	1	-	-	-	-
高知市	-	-	-	1	1	-	1	1	-
長崎市	-	-	-	-	-	-	4	4	-
熊本市	-	-	-	-	-	-	-	-	-
大分市	1	1	-	-	-	-	-	-	-
宮崎市	-	-	-	-	-	-	-	-	-
鹿児島市	1	1	-	-	-	-	-	-	-
小樽市	-	-	-	-	-	-	-	-	-
尼崎市	-	-	-	-	-	-	1	1	-
西宮市	-	-	-	-	-	-	-	-	-
呉市	-	-	-	2	2	-	-	-	-
大牟田市	-	-	-	1	1	-	-	-	-
佐世保市	-	-	-	-	-	-	-	-	-

(参考)

国外	4	4	-	9	9	-	4	4	-
国外不明	8	8	-	31	31	-	8	8	-

患者規模別発生状況

規模別	1～10人	11～20人	21～50人	51～100人	101～200人	201～500人	501人以上	総数
平成15年	1,064	191	198	80	34	16	2	1,585
平成16年	1,129	182	219	87	31	18	–	1,666
平成17年	1,043	205	179	61	45	10	2	1,545



患者数500人以上の事例(平成17年)

	原因施設 都道府県	発病年月日	原因施設 種別	原因食品名	原因食品種別	病因物質種別	患者総数	死者総数	摂食者総 数
1	滋賀県	2005/6/21	飲食店	鮭の塩焼き	魚介類加工品-そ の他	細菌-ぶどう球菌	862	0	8555
2	大阪市	2005/5/16	仕出屋	小松菜とエビ とコーンのあ んかけ(給食 弁当)	複合調理食品	細菌-ウェルシュ菌	673	0	4689

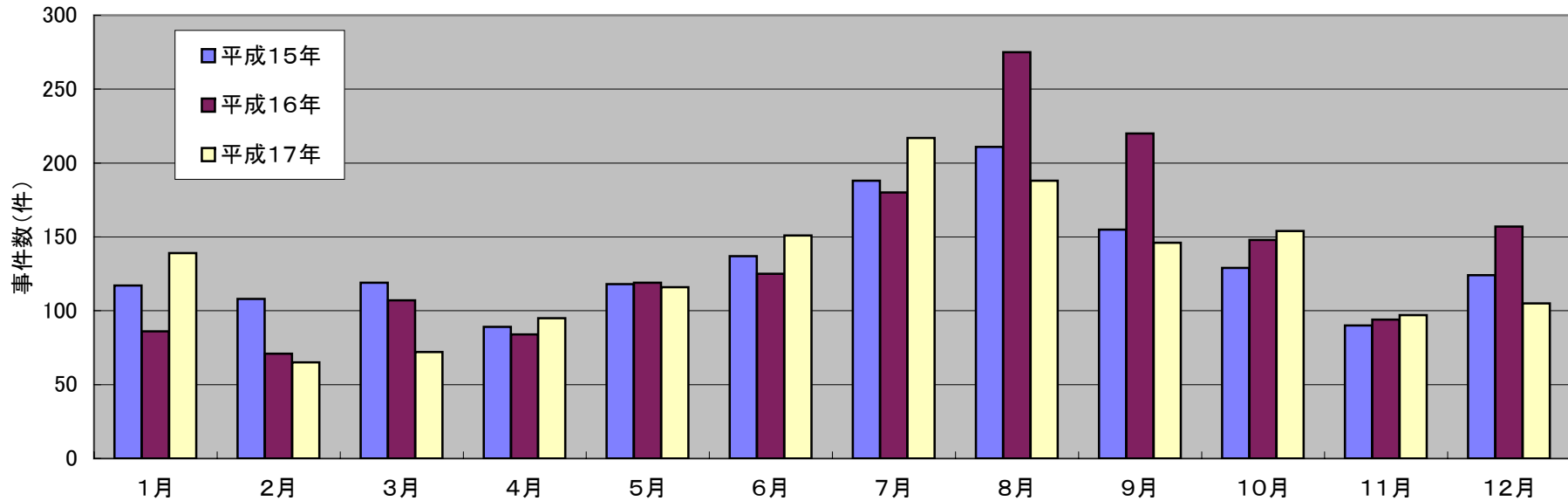
死者の出た食中毒事例(平成17年)

	原因施設 都道府県	発病年月日	原因施設 種別	原因食品名	原因食品種別	病因物質種別	患者総数	死者総数	摂食者総 数	性別、年齢
1	愛知県	2005/8/24	家庭	きのこ(ニセク ロハツ)のみ そ汁	野菜及びその加工 品-きのこ類	自然毒-植物性自然毒	2	2	2	男、60～69歳 女、60～69歳
2	鹿児島県	2005/8/7	飲食店	不明(仕出し 弁当)	複合調理食品	細菌-サルモネラ属菌	105	1	258	男、70歳～
3	愛知県	2005/9/18	家庭	しょうさいふぐ (推定)の肝 の刺身	魚介類-ふぐ	自然毒-動物性自然毒	1	1	1	男、50～59歳
4	岩手県	2005/10/6	家庭	ドクツルタケ	野菜及びその加工 品-きのこ類	自然毒-植物性自然毒	2	1	2	女、60～69歳
5	青森県	2005/4/21	家庭	和え物(トリカ ブト)	その他-食事特定	自然毒-植物性自然毒	6	1	6	男、70歳～
6	長崎県	2005/5/4	家庭	ふぐのみそ汁	魚介類-ふぐ	自然毒-動物性自然毒	1	1	1	男、70歳～

月別発生状況(事件数)

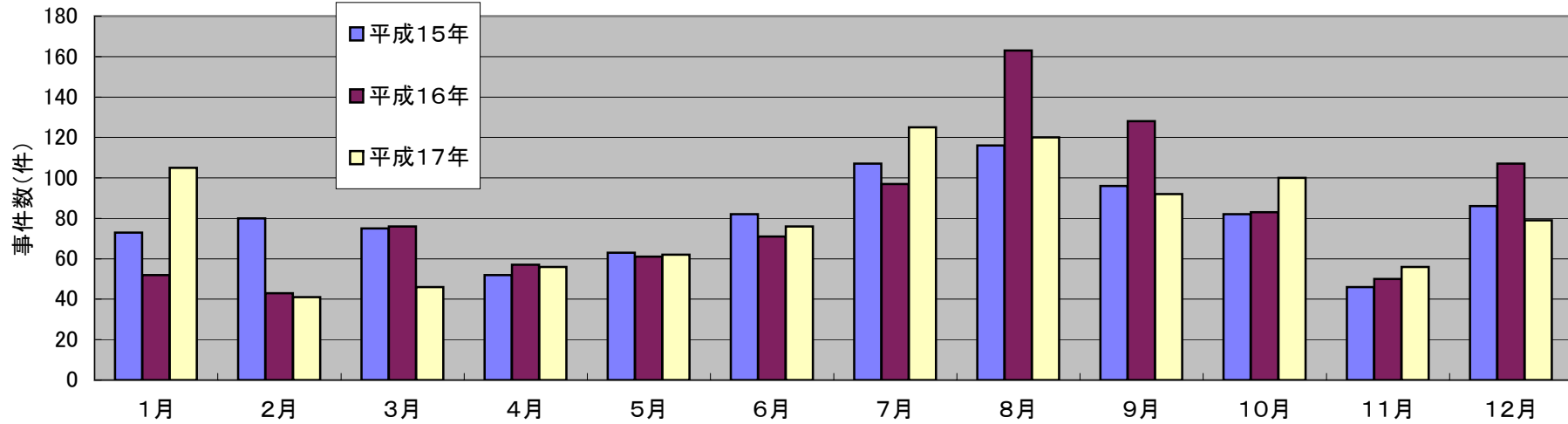
	総数			1月			2月			3月			4月			
	事件	患者	死者	事件	患者	死者	事件	患者	死者	事件	患者	死者	事件	患者	死者	
平成15年	1,585	29,355	6	117	2,971	-	108	2,059	-	119	2,111	1	89	2,082	1	
平成16年	1,666	28,175	5	86	2,042	1	71	1,858	-	107	2,725	-	84	1,722	-	
平成17年	1,545	27,019	7	139	3,192	-	65	700	-	72	1,465	-	95	1,297	1	
		5月			6月			7月			8月			9月		
		事件	患者	死者	事件	患者	死者	事件	患者	死者	事件	患者	死者	事件	患者	死者
		118	1,841	1	137	2,197	-	188	2,929	-	211	3,205	-	155	3,527	-
		119	1,445	-	125	1,883	-	180	2,795	1	275	3,371	-	220	2,722	2
		116	1,832	1	151	2,990	-	217	3,716	-	188	3,907	3	146	1,830	1
		10月			11月			12月								
		事件	患者	死者	事件	患者	死者	事件	患者	死者						
		129	1,926	1	90	2,020	2	124	2,487	-						
		148	1,042	-	94	1,225	1	157	5,345	-						
		154	2,100	1	97	1,505	-	105	2,485	-						

月別発生状況(事件数:全体の事例)

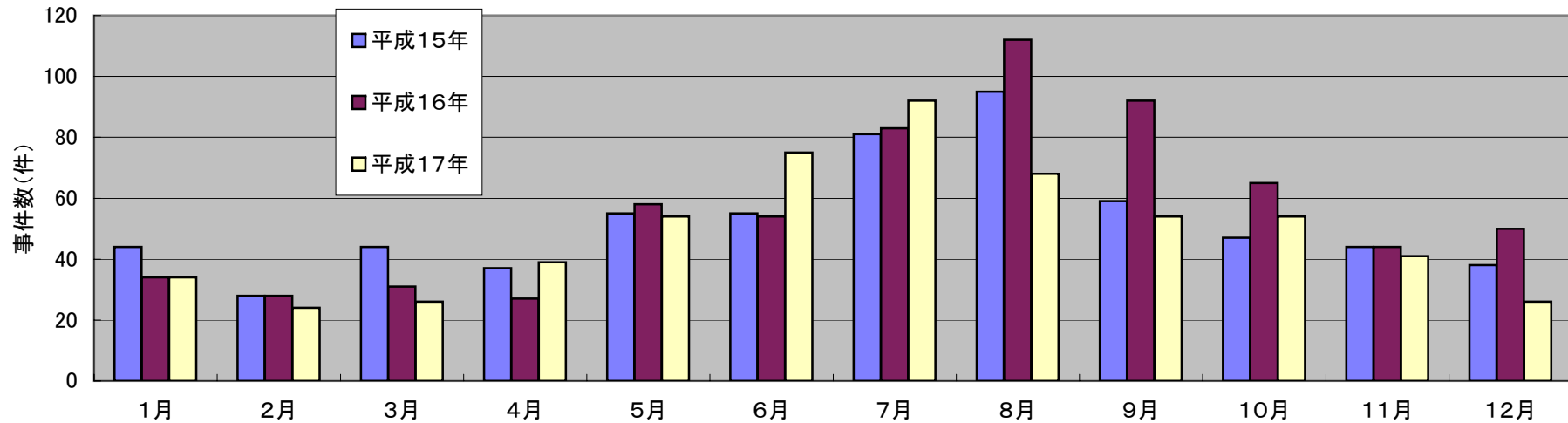


月別発生状況(事件数)

月別発生状況(事件数:2人以上の事例)



月別発生状況(事件数:1人の事例)



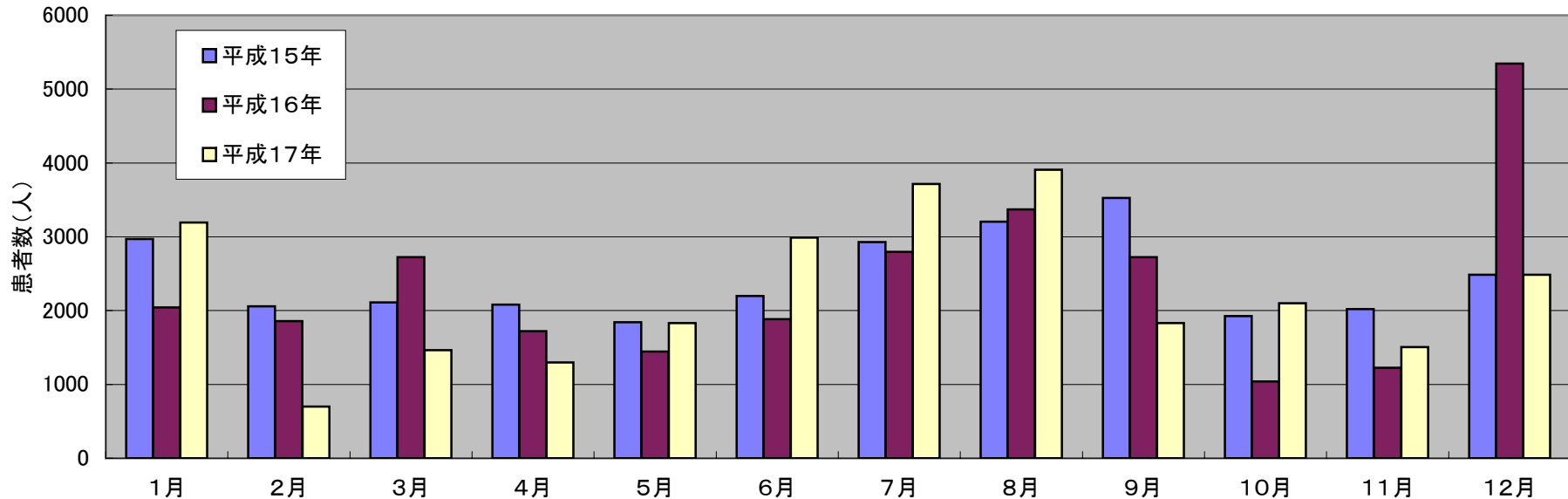
月別発生状況(患者数)

	総数			1月			2月			3月			4月		
	事件	患者	死者	事件	患者	死者	事件	患者	死者	事件	患者	死者	事件	患者	死者
平成15年	1,585	29,355	6	117	2,971	-	108	2,059	-	119	2,111	1	89	2,082	1
平成16年	1,666	28,175	5	86	2,042	1	71	1,858	-	107	2,725	-	84	1,722	-
平成17年	1,545	27,019	7	139	3,192	-	65	700	-	72	1,465	-	95	1,297	1

5月			6月			7月			8月			9月		
事件	患者	死者	事件	患者	死者	事件	患者	死者	事件	患者	死者	事件	患者	死者
118	1,841	1	137	2,197	-	188	2,929	-	211	3,205	-	155	3,527	-
119	1,445	-	125	1,883	-	180	2,795	1	275	3,371	-	220	2,722	2
116	1,832	1	151	2,990	-	217	3,716	-	188	3,907	3	146	1,830	1

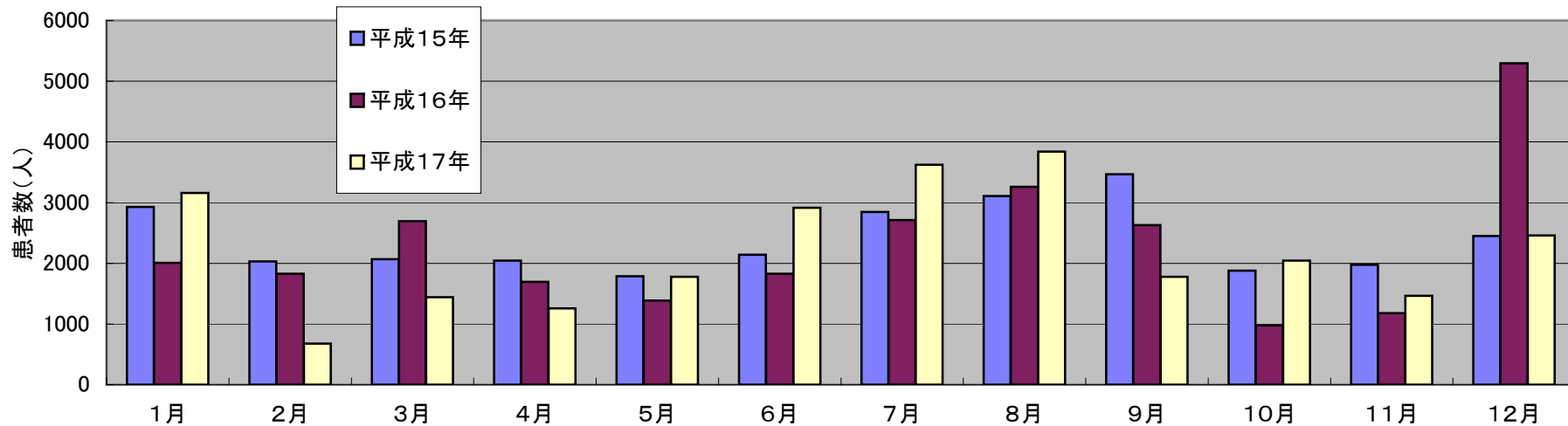
10月			11月			12月		
事件	患者	死者	事件	患者	死者	事件	患者	死者
129	1,926	1	90	2,020	2	124	2,487	-
148	1,042	-	94	1,225	1	157	5,345	-
154	2,100	1	97	1,505	-	105	2,485	-

月別発生状況(患者数:全体の事例)

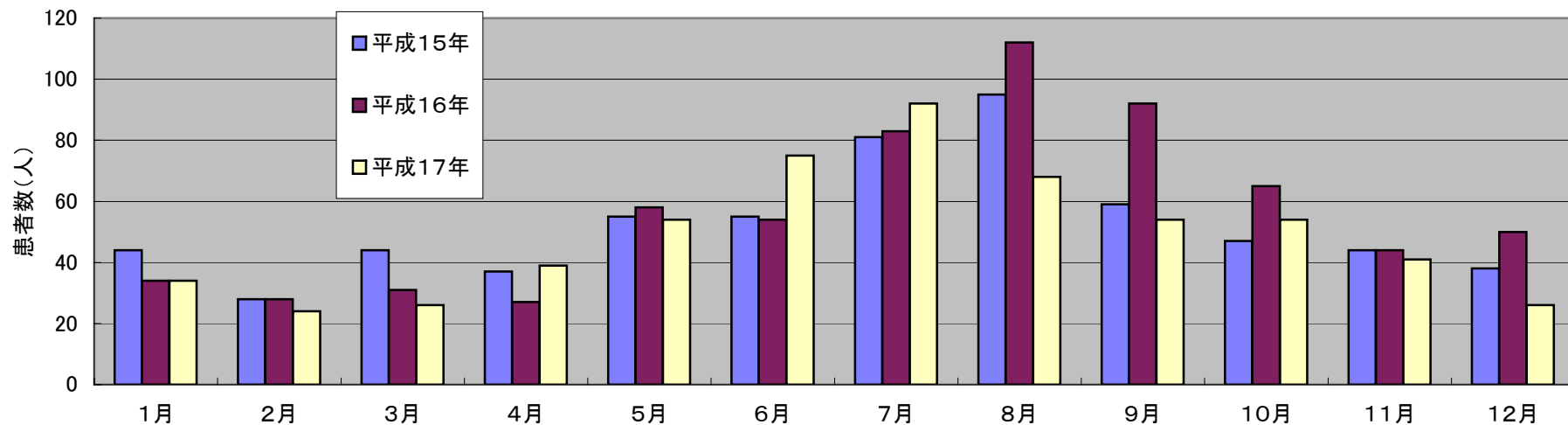


月別発生状況(患者数)

月別発生状況(患者数:2人以上の事例)



月別発生状況(患者数:1人の事例)



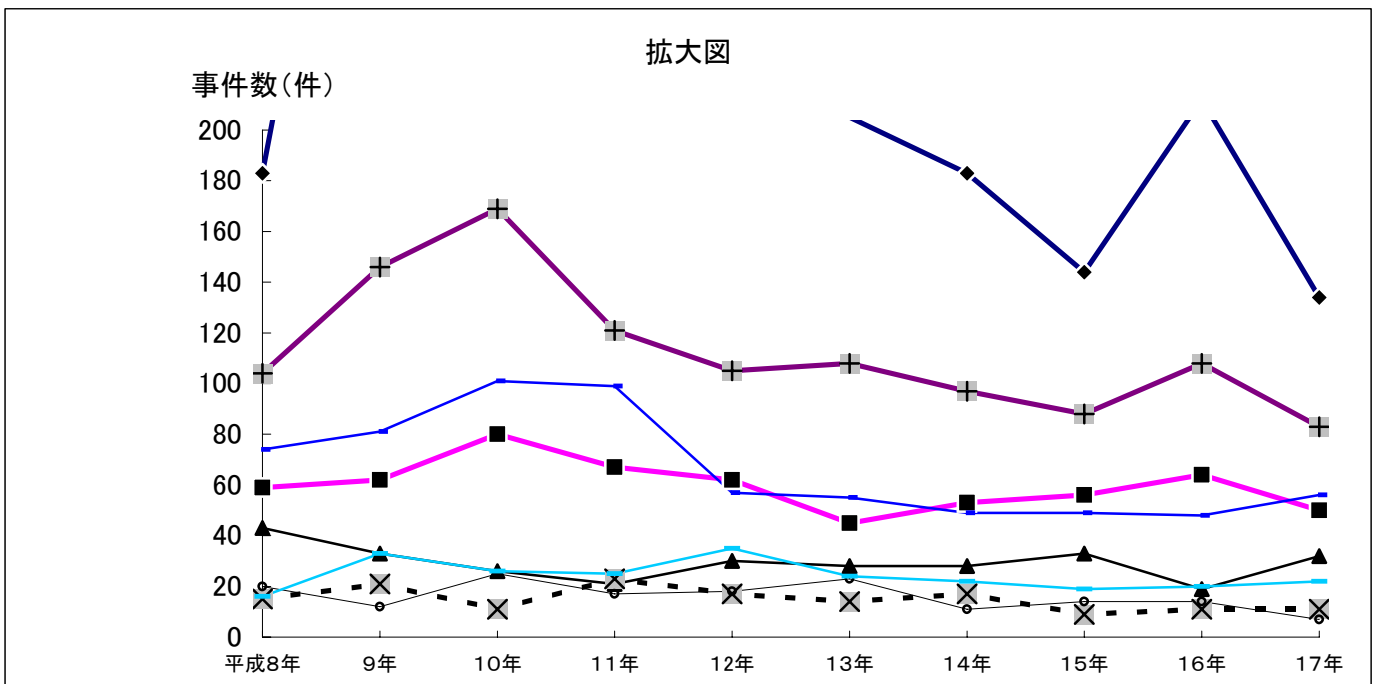
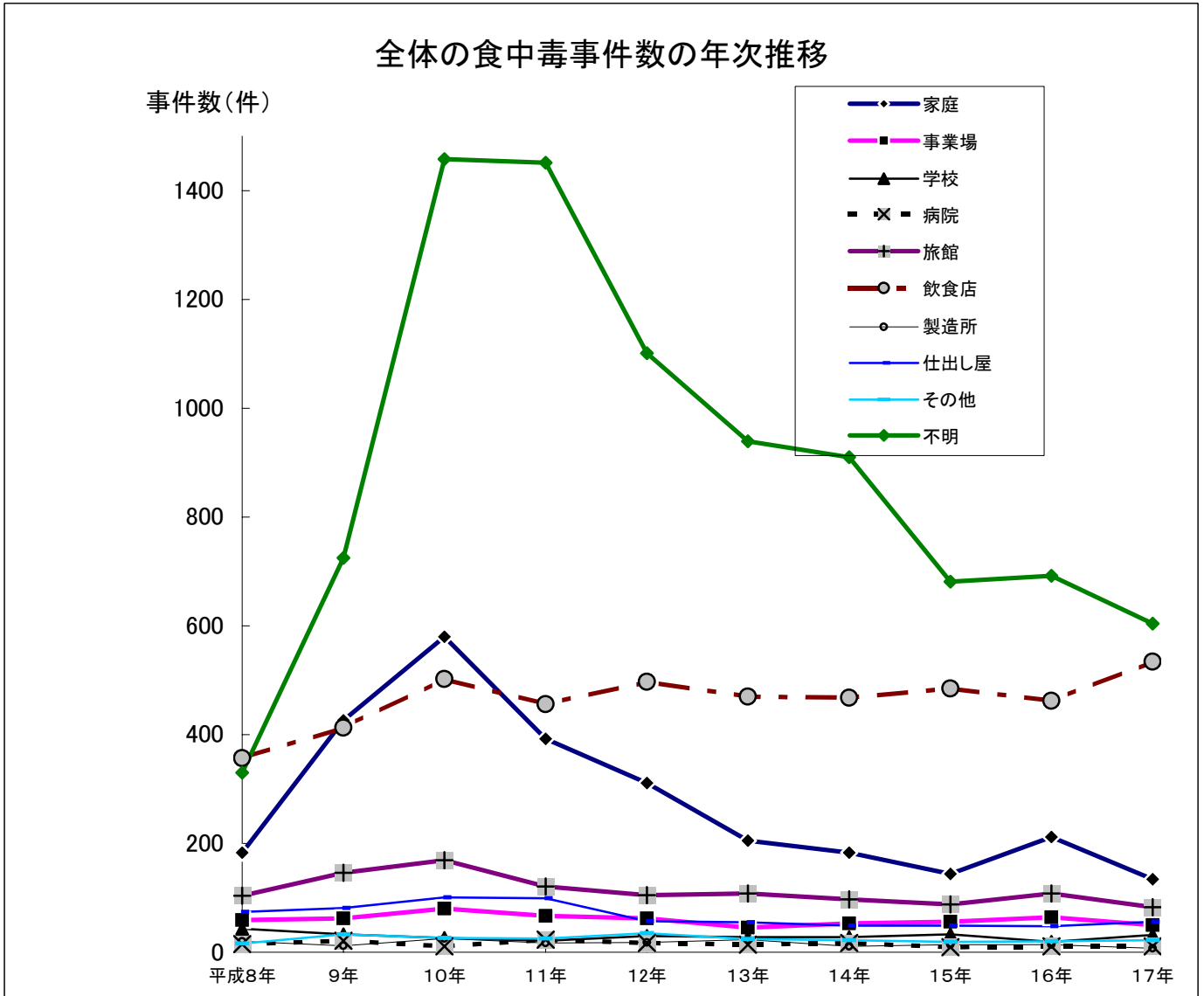
原因施設別発生状況（平成17年）

（うち2人以上の事例）

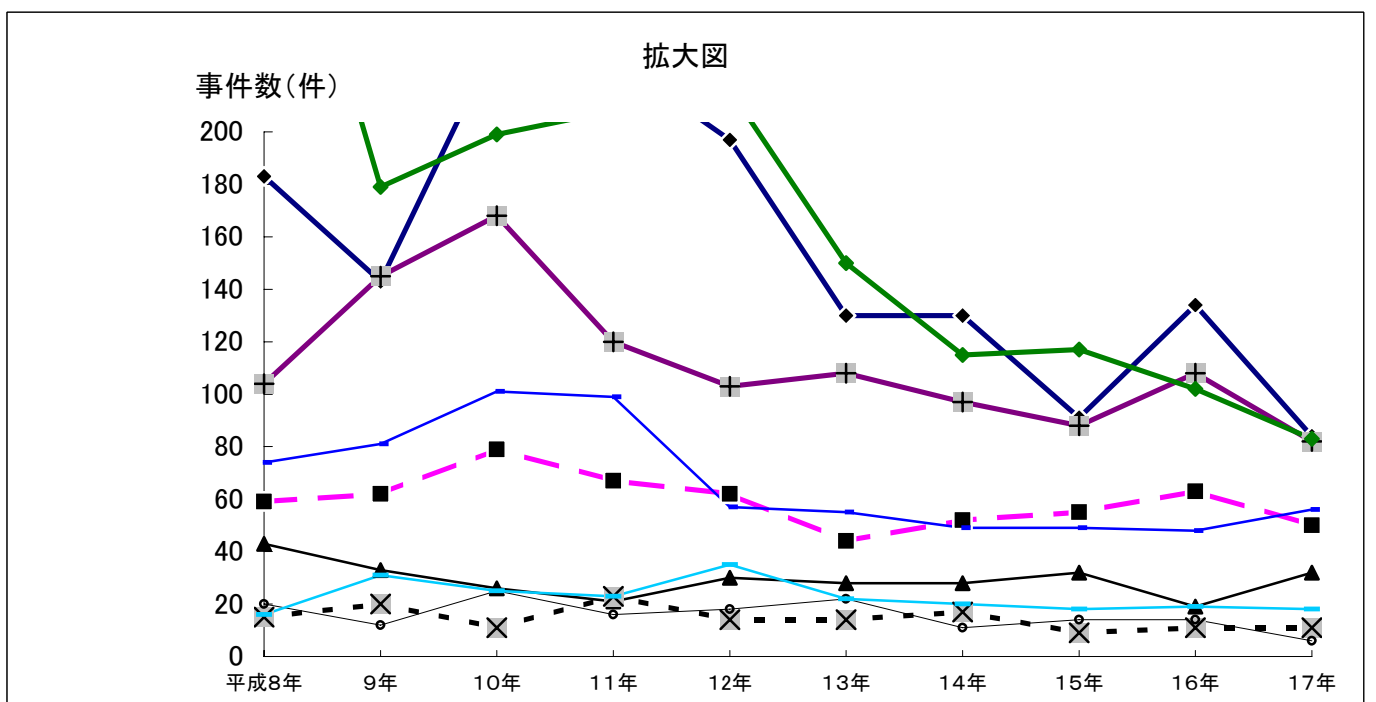
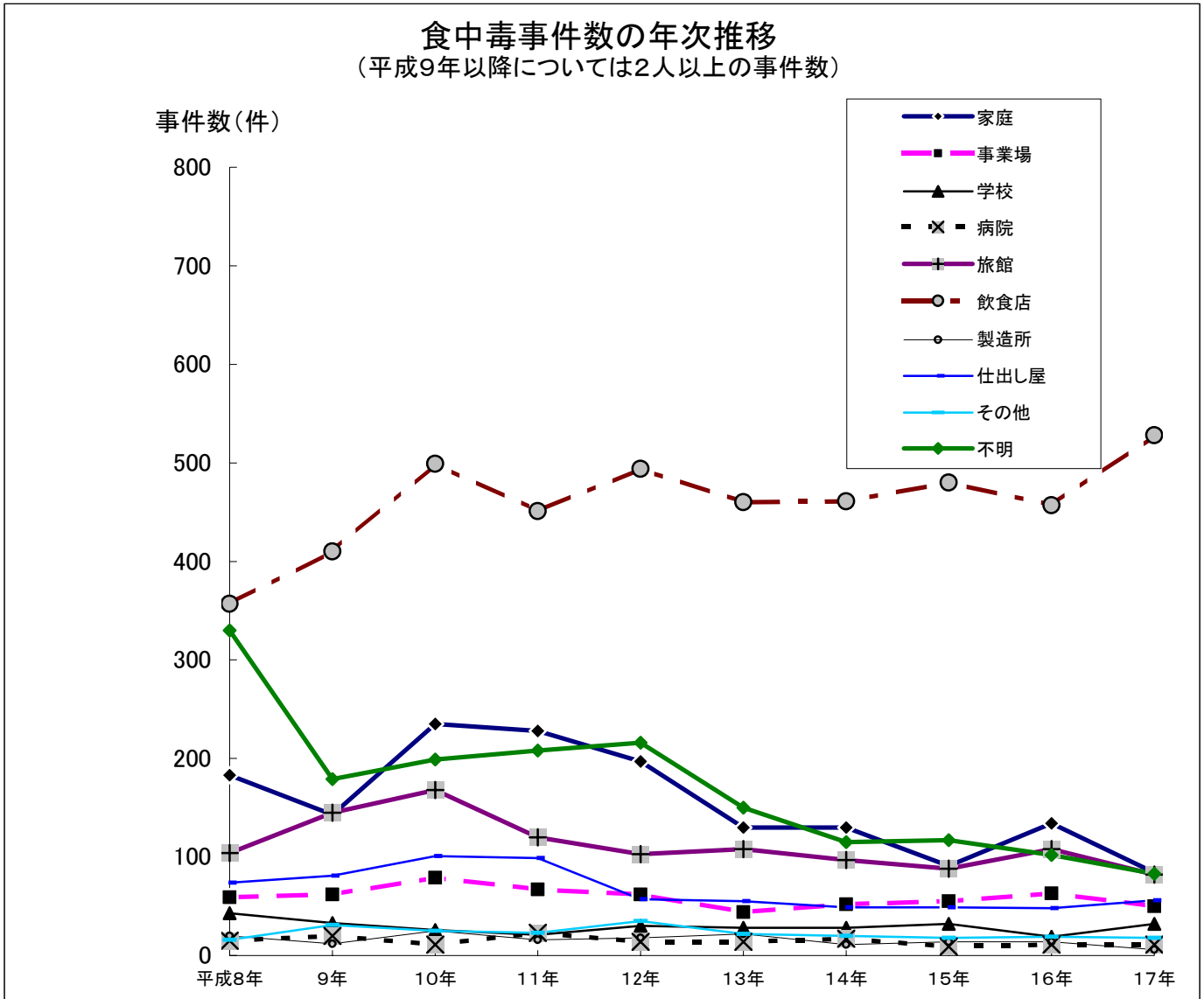
（うち1人の事例）

	（うち2人以上の事例）						（うち1人の事例）											
	事件数	(%)	患者数	%	死者数	%	事件数	(%)	患者数	%	死者数	%	事件数	(%)	患者数	%	死者数	%
総数	1,545	100.0	27,019	100.0	7	100.0	958	100.0	26,432	100.0	5	100.0	587	100.0	587	100.0	2	100.0
原因施設判明	941	60.9	25,827	95.6	7	100.0	875	91.3	25,761	97.5	5	100.0	66	11.2	66	11.2	2	100.0
原因施設不明	604	39.1	1,192	4.4	0	0.0	83	8.7	671	2.5	0	0.0	521	88.8	521	88.8	0	0.0
総数	1,545	100.0	27,019	100.0	7	100.0	958	100.0	26,432	100.0	5	100.0	587	100.0	587	100.0	2	100.0
家庭	134	8.7	372	1.4	6	85.7	84	8.8	322	1.2	4	80.0	50	8.5	50	8.5	2	100.0
事業場 総数	50	3.2	2,566	9.5	-	-	50	5.2	2,566	9.7	-	-	-	-	-	-	-	-
給食施設 事業所等	18	1.2	1,359	5.0	-	-	18	1.9	1,359	5.1	-	-	-	-	-	-	-	-
給食施設 保育所	5	0.3	329	1.2	-	-	5	0.5	329	1.2	-	-	-	-	-	-	-	-
給食施設 老人ホーム	12	0.8	261	1.0	-	-	12	1.3	261	1.0	-	-	-	-	-	-	-	-
寄宿舎	1	0.1	18	0.1	-	-	1	0.1	18	0.1	-	-	-	-	-	-	-	-
その他	14	0.9	599	2.2	-	-	14	1.5	599	2.3	-	-	-	-	-	-	-	-
学校 総数	32	2.1	1,146	4.2	-	-	32	3.3	1,146	4.3	-	-	-	-	-	-	-	-
給食施設 単独調理場 幼稚園	-	-	-	-	-	-	-	-	-	-	-	-	-	-	-	-	-	-
給食施設 単独調理場 小学校	4	0.3	435	1.6	-	-	4	0.4	435	1.6	-	-	-	-	-	-	-	-
給食施設 単独調理場 中学校	-	-	-	-	-	-	-	-	-	-	-	-	-	-	-	-	-	-
給食施設 単独調理場 その他	2	0.1	42	0.2	-	-	2	0.2	42	0.2	-	-	-	-	-	-	-	-
給食施設 共同調理場	-	-	-	-	-	-	-	-	-	-	-	-	-	-	-	-	-	-
給食施設 その他	-	-	-	-	-	-	-	-	-	-	-	-	-	-	-	-	-	-
寄宿舎	7	0.5	176	0.7	-	-	7	0.7	176	0.7	-	-	-	-	-	-	-	-
その他	19	1.2	493	1.8	-	-	19	2.0	493	1.9	-	-	-	-	-	-	-	-
病院 総数	11	0.7	656	2.4	-	-	11	1.1	656	2.5	-	-	-	-	-	-	-	-
給食施設	8	0.5	270	1.0	-	-	8	0.8	270	1.0	-	-	-	-	-	-	-	-
寄宿舎	-	-	-	-	-	-	-	-	-	-	-	-	-	-	-	-	-	-
その他	3	0.2	386	1.4	-	-	3	0.3	386	1.5	-	-	-	-	-	-	-	-
旅館	83	5.4	3,754	13.9	-	-	82	8.6	3,753	14.2	-	-	1	0.2	1	0.2	-	-
飲食店	534	34.6	11,137	41.2	1	14.3	528	55.1	11,131	42.1	1	20.0	6	1.0	6	1.0	-	-
販売店	12	0.8	65	0.2	-	-	8	0.8	61	0.2	-	-	4	0.7	4	0.7	-	-
製造所	7	0.5	116	0.4	-	-	6	0.6	115	0.4	-	-	1	0.2	1	0.2	-	-
仕出屋	56	3.6	4,842	17.9	-	-	56	5.8	4,842	18.3	-	-	-	-	-	-	-	-
採取場所	-	-	-	-	-	-	-	-	-	-	-	-	-	-	-	-	-	-
その他	22	1.4	1,173	4.3	-	-	18	1.9	1,169	4.4	-	-	4	0.7	4	0.7	-	-
不明	604	39.1	1,192	4.4	-	-	83	8.7	671	2.5	-	-	521	89	521	88.8	-	-

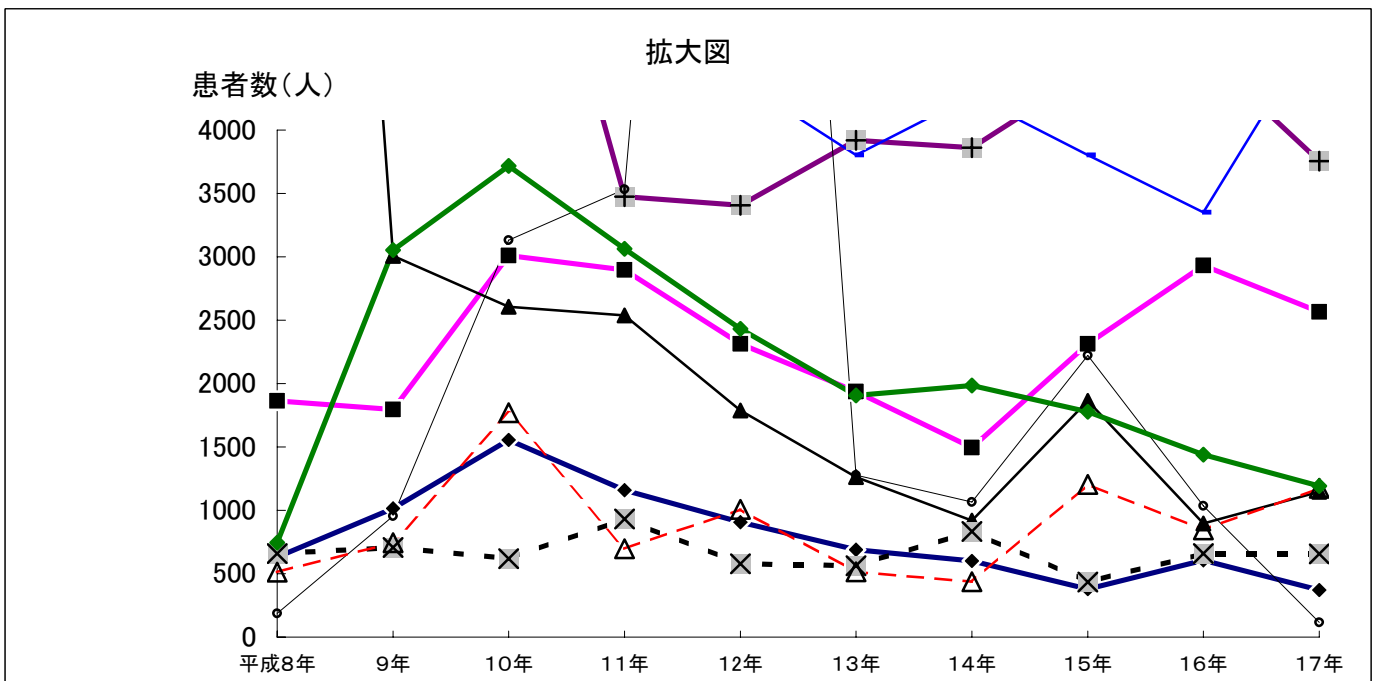
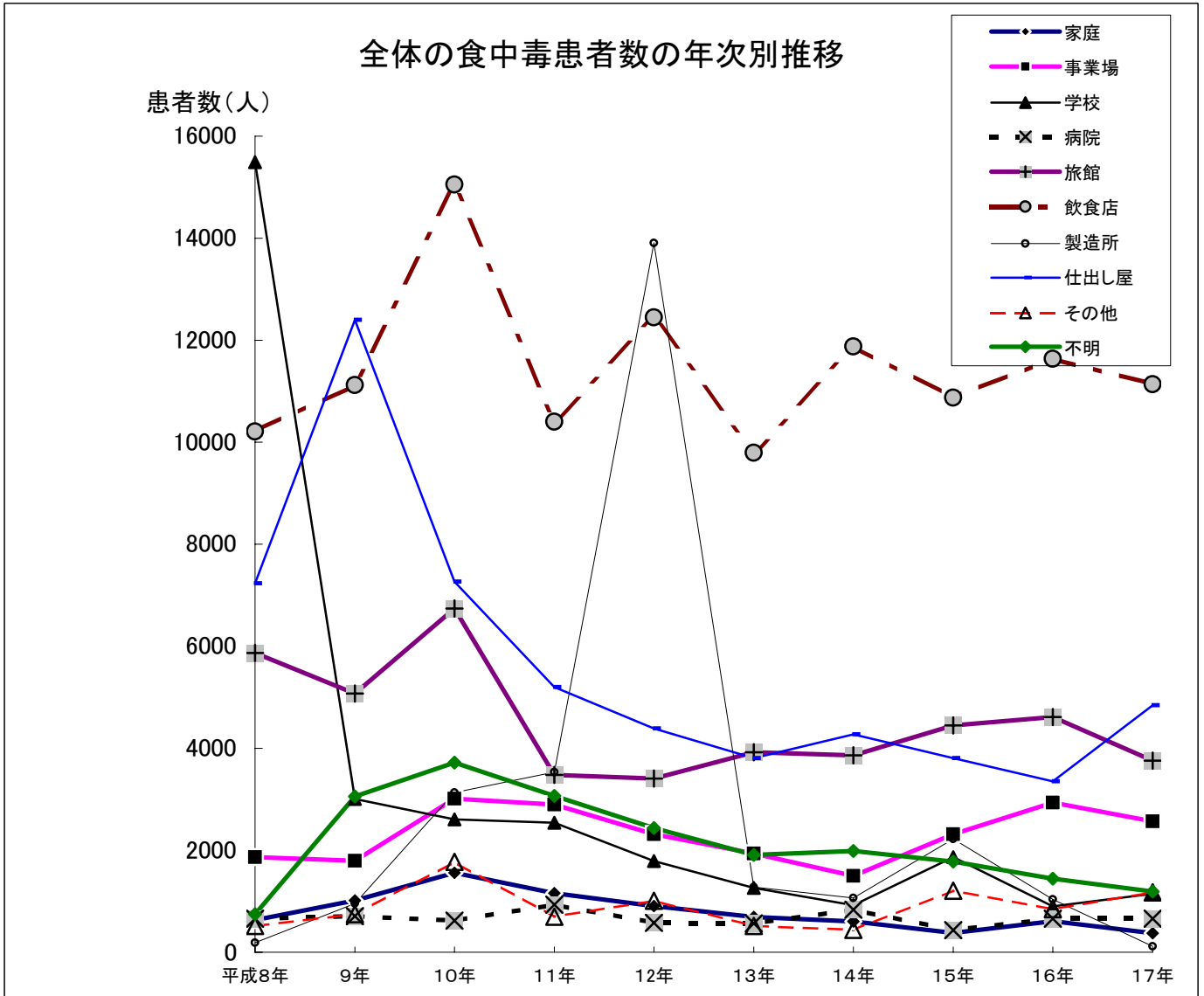
主な原因施設別にみた事件数の年次推移



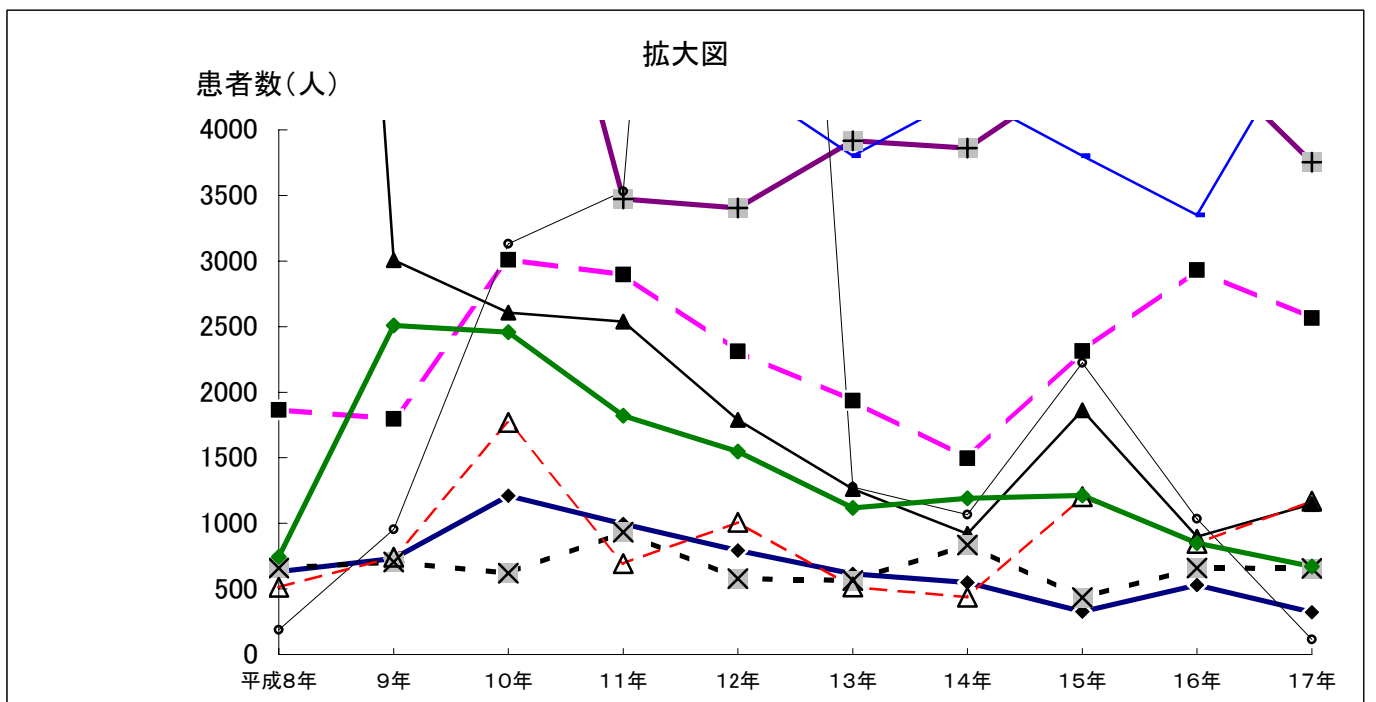
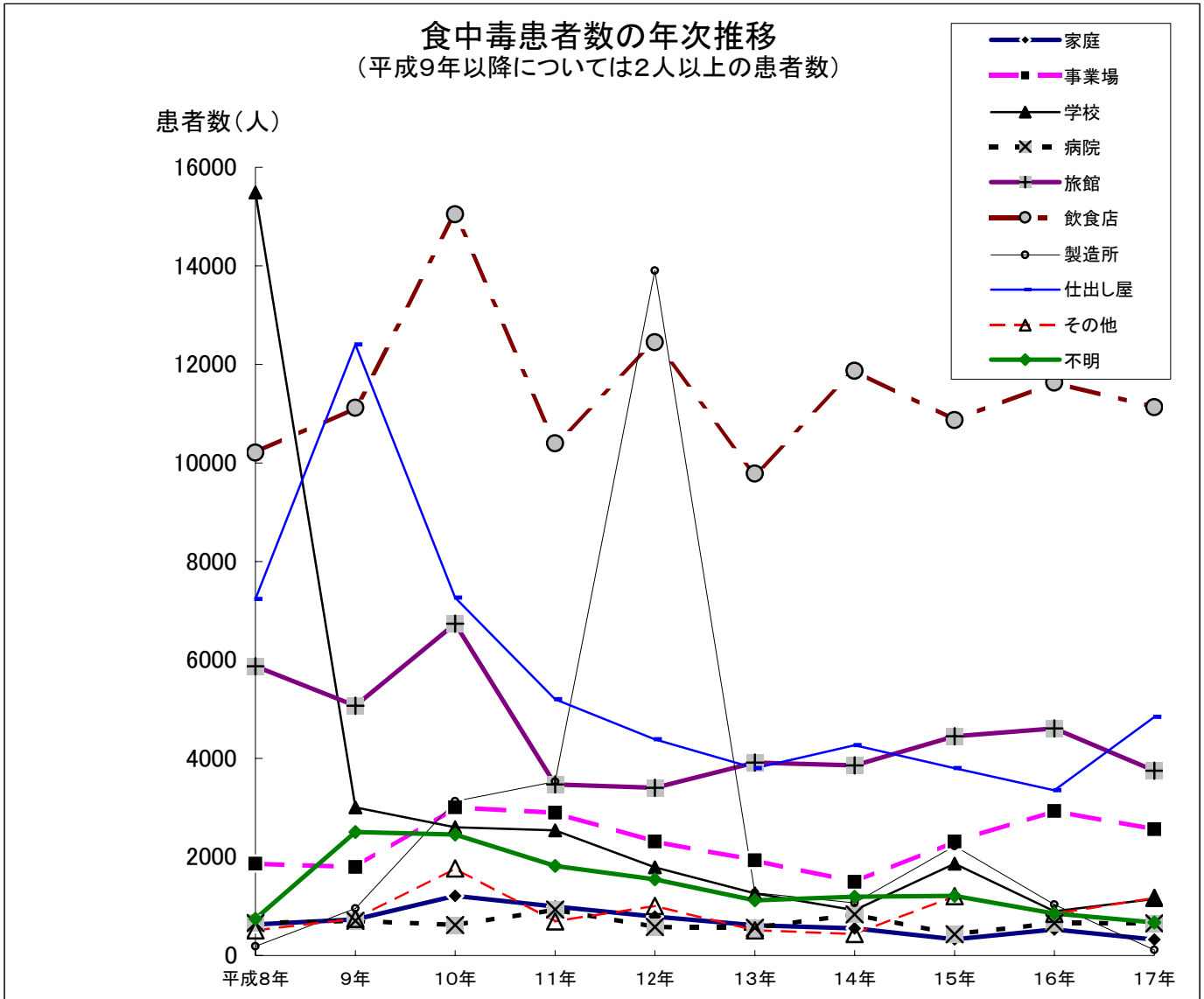
主な原因施設別にみた事件数の年次推移



主な原因施設別にみた患者数の年次推移



主な原因施設別にみた患者数の年次推移



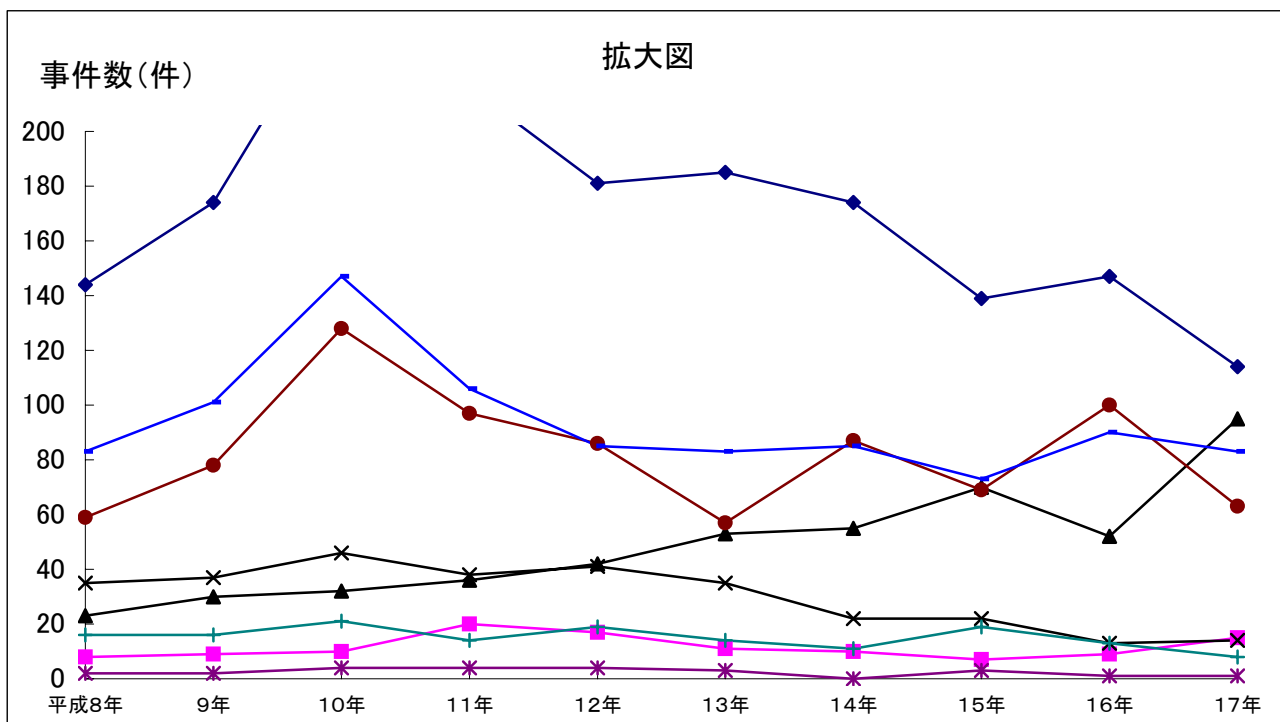
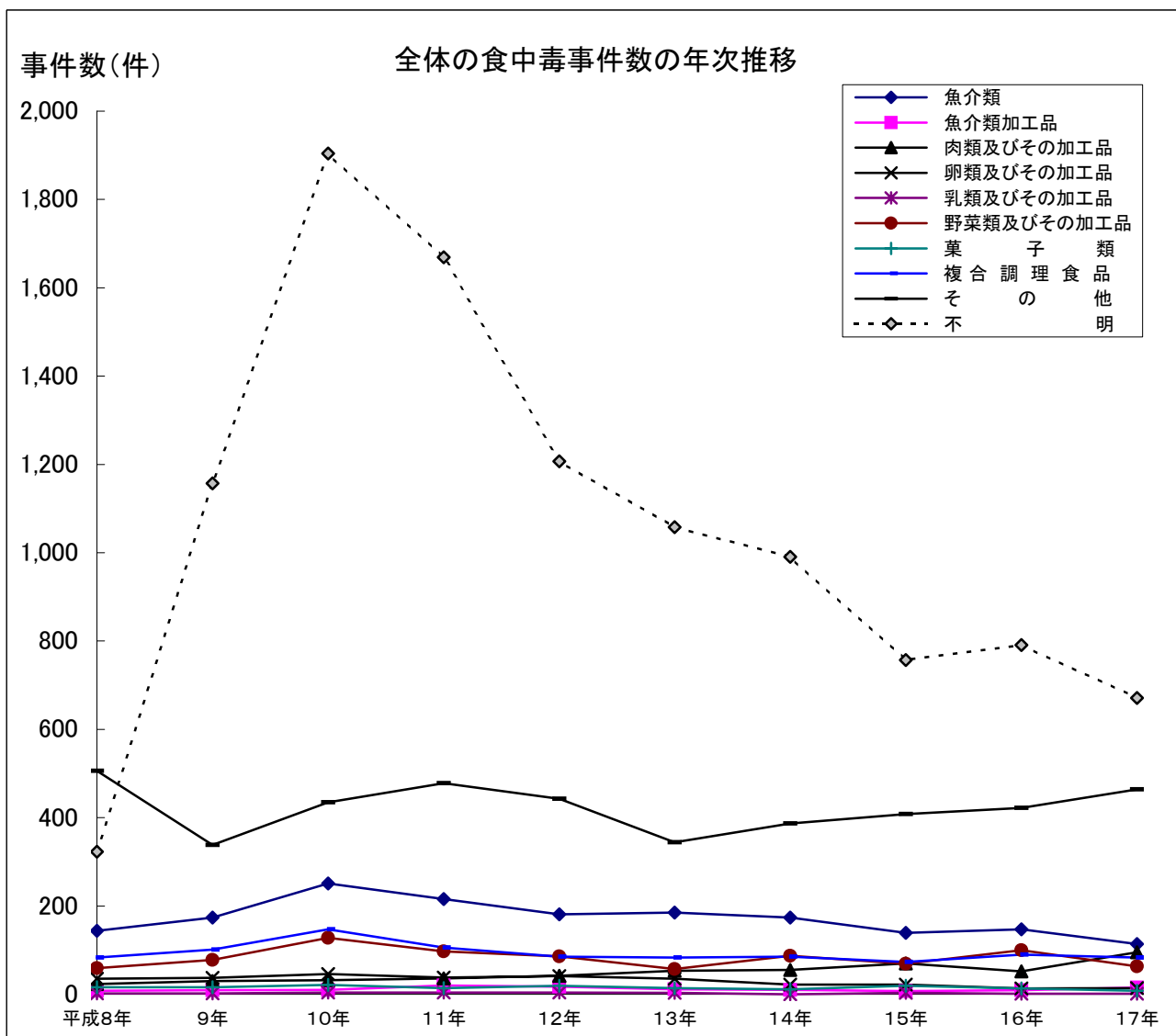
原因食品別発生状況（平成17年）

（うち2人以上の事例）

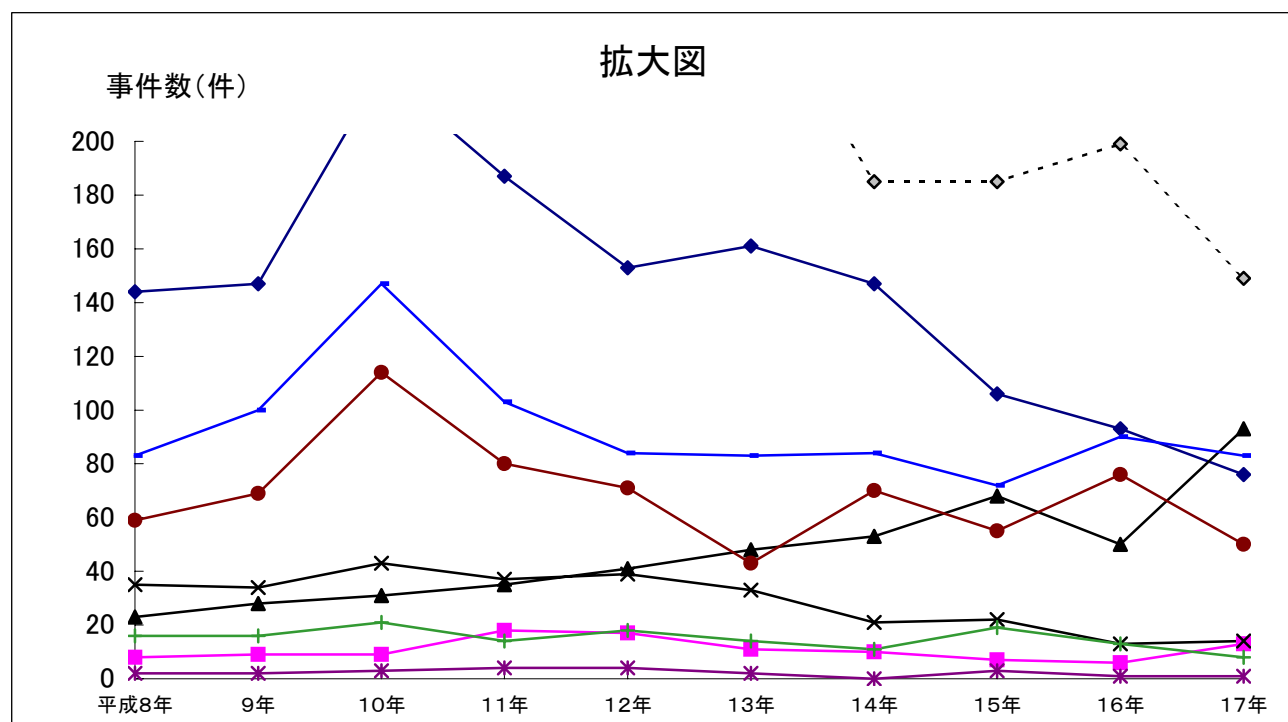
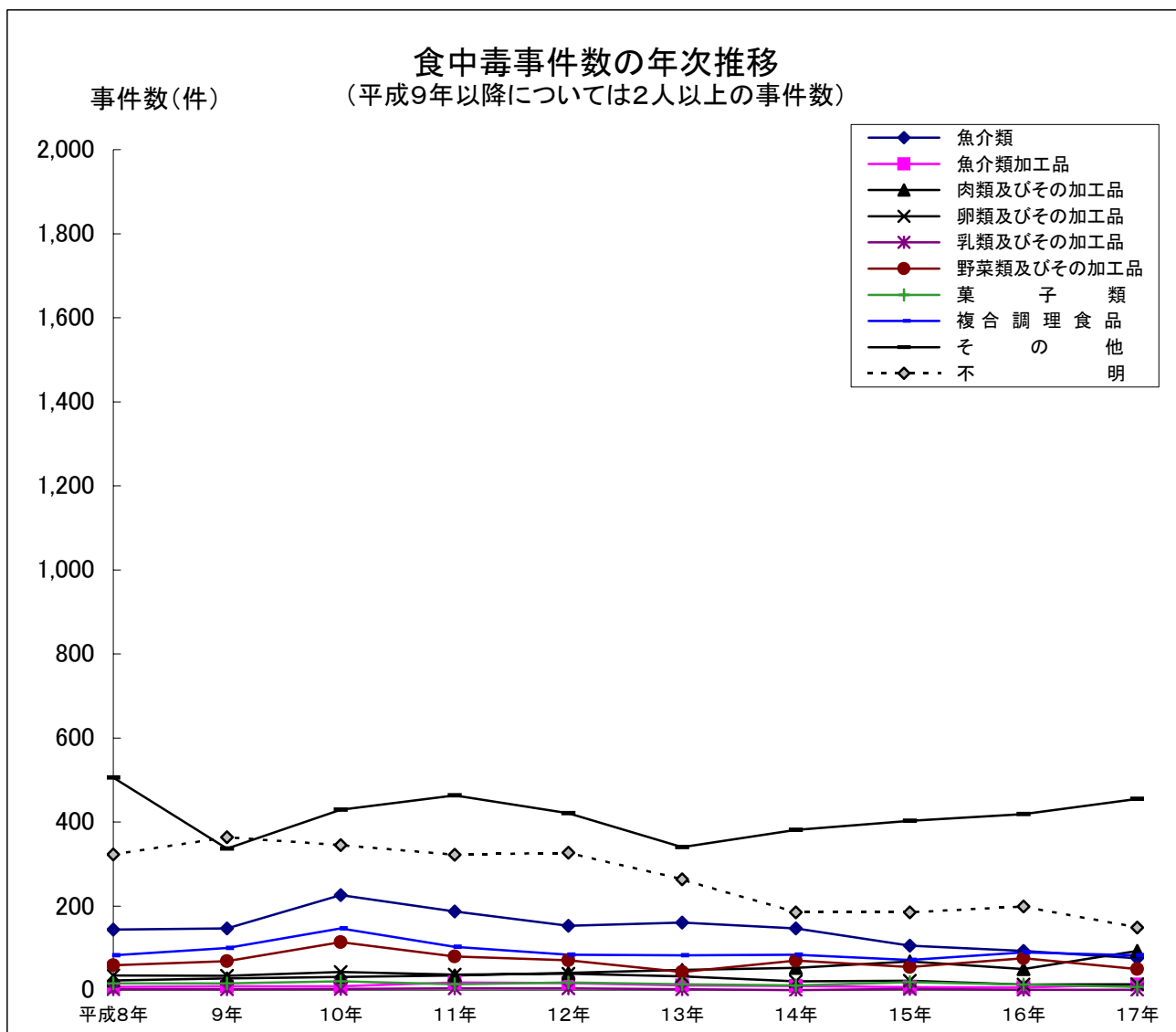
（うち1人の事例）

							（うち2人以上の事例）						（うち1人の事例）						
	事件数	(%)	患者数	%	死者数	%	事件数	(%)	患者数	%	死者数	%	事件数	(%)	患者数	%	死者数	%	
総数	1,545	100.0	27,019	100.0	7	100.0	958	100.0	26,432	100.0	5	100.0	587	100.0	587	100.0	2	100.0	
原因食品・食事判明	874	56.6	24,116	89.3	7	100.0	809	84.4	24,051	91.0	5	100.0	65	11.1	65	11.1	2	100.0	
原因食品・食事不明	671	43.4	2,903	10.7	0	0.0	149	15.6	2,381	9.0	0	0.0	522	88.9	522	88.9	0	0.0	
総数	1,545	100.0	27,019	100.0	7	100.0	958	100.0	26,432	100.0	5	100.0	587	100.0	587	100.0	2	100.0	
魚介類	総数	114	7.4	963	3.6	2	28.6	76	7.9	925	3.5	-	-	38	6.5	38	6.5	2	100.0
	貝類	48	3.1	523	1.9	-	-	46	4.8	521	2.0	-	-	2	0.3	2	0.3	-	-
	ふぐ	40	2.6	49	0.2	2	28.6	7	0.7	16	0.1	-	-	33	5.6	33	5.6	2	100.0
	その他	26	1.7	391	1.4	-	-	23	2.4	388	1.5	-	-	3	0.5	3	0.5	-	-
魚介類加工品	総数	15	1.0	1,000	3.7	-	-	13	1.4	998	3.8	-	-	2	0.3	2	0.3	-	-
	魚肉練り製品	-	-	-	-	-	-	-	-	-	-	-	-	-	-	-	-	-	-
	その他	15	1.0	1,000	3.7	-	-	13	1.4	998	3.8	-	-	2	0.3	2	0.3	-	-
肉類及びその加工品	95	6.1	1,138	4.2	-	-	93	9.7	1,136	4.3	-	-	2	0.3	2	0.3	-	-	
卵類及びその加工品	14	0.9	433	1.6	-	-	14	1.5	433	1.6	-	-	-	-	-	-	-	-	
乳類及びその加工品	1	0.1	46	0.2	-	-	1	0.1	46	0.2	-	-	-	-	-	-	-	-	
穀類及びその加工品	17	1.1	358	1.3	-	-	16	1.7	357	1.4	-	-	1	0.2	1	0.2	-	-	
野菜及びその加工品	総数	63	4.1	1,052	3.9	4	57.1	50	5.2	1,039	3.9	4	80.0	13	2.2	13	2.2	-	-
	豆類	-	-	-	-	-	-	-	-	-	-	-	-	-	-	-	-	-	-
	きのこ類	44	2.8	134	0.5	3	42.9	36	3.8	126	0.5	3	60.0	8	1.4	8	1.4	-	-
	その他	19	1.2	918	3.4	1	14.3	14	1.5	913	3.5	1	20.0	5	0.9	5	0.9	-	-
菓子類	8	0.5	370	1.4	-	-	8	0.8	370	1.4	-	-	-	-	-	-	-	-	
複合調理食品	83	5.4	4,138	15.3	-	-	83	8.7	4,138	15.7	-	-	-	-	-	-	-	-	
その他	総数	464	30.0	14,618	54.1	1	14.3	455	47.5	14,609	55.3	1	20.0	9	1.5	9	1.5	-	-
	食品特定	28	1.8	1,570	5.8	-	-	24	2.5	1,566	5.9	-	-	4	0.7	4	0.7	-	-
	食事特定	436	28.2	13,048	48.3	1	14.3	431	45.0	13,043	49.3	1	20.0	5	0.9	5	0.9	-	-
不明	671	43	2,903	10.7	-	-	149	15.6	2,381	9.0	-	-	522	88.9	522	89	-	-	

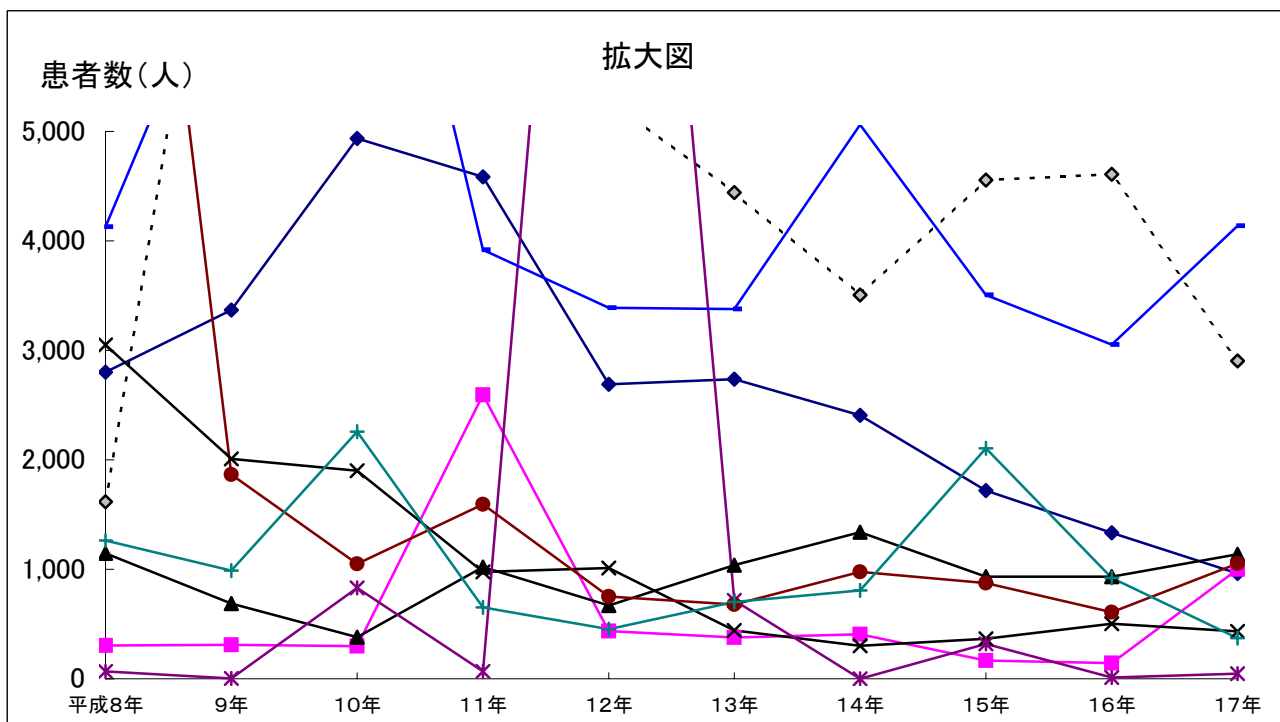
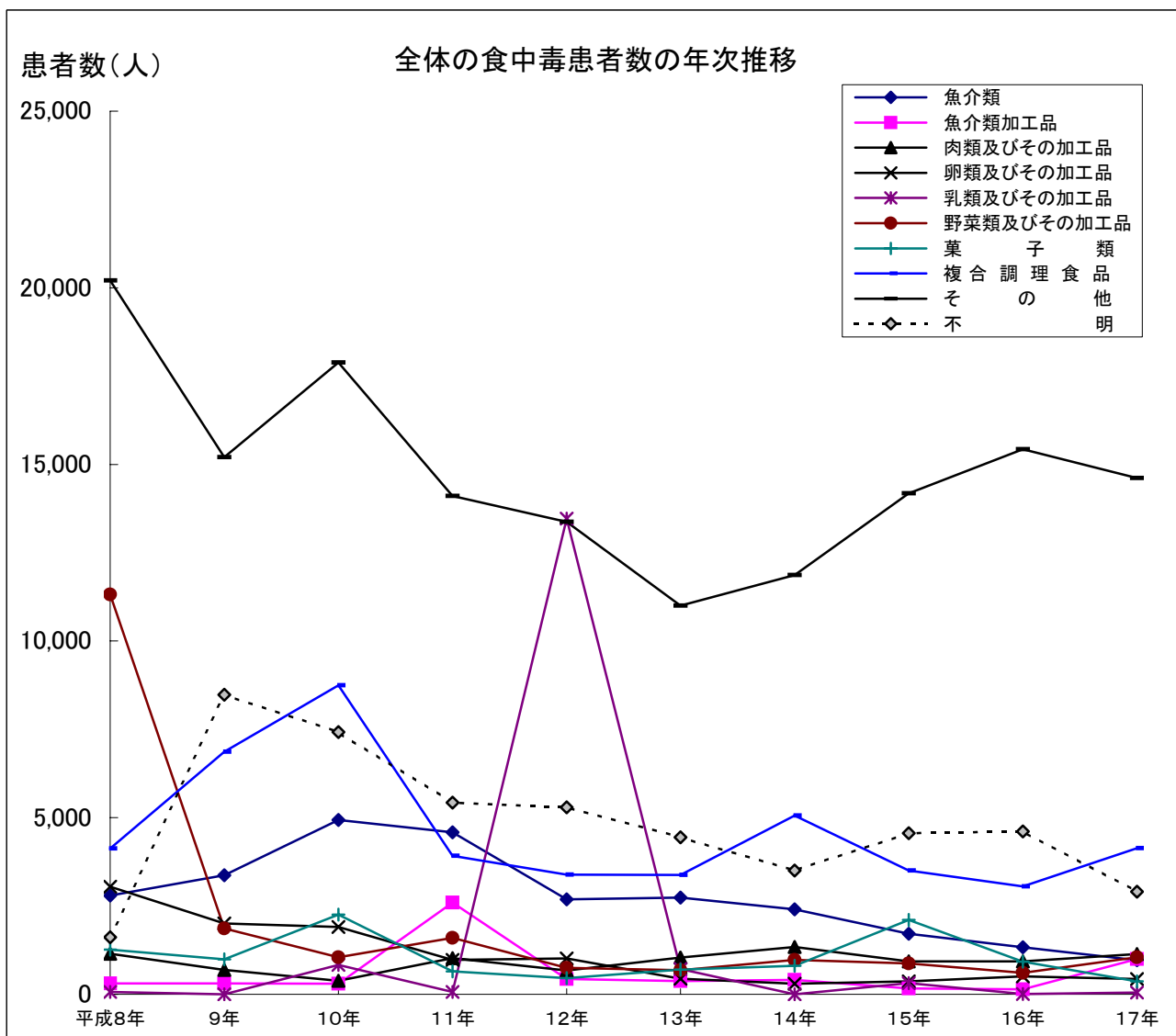
主な原因食品別にみた事件数の年次推移



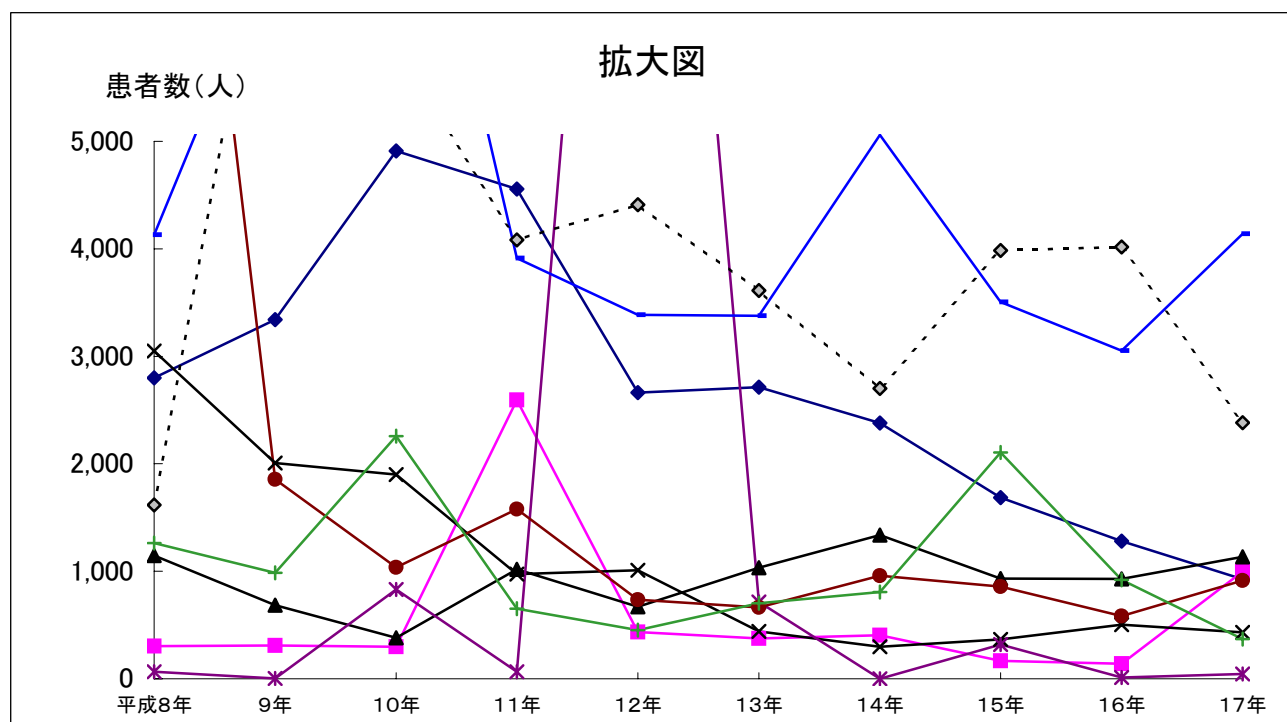
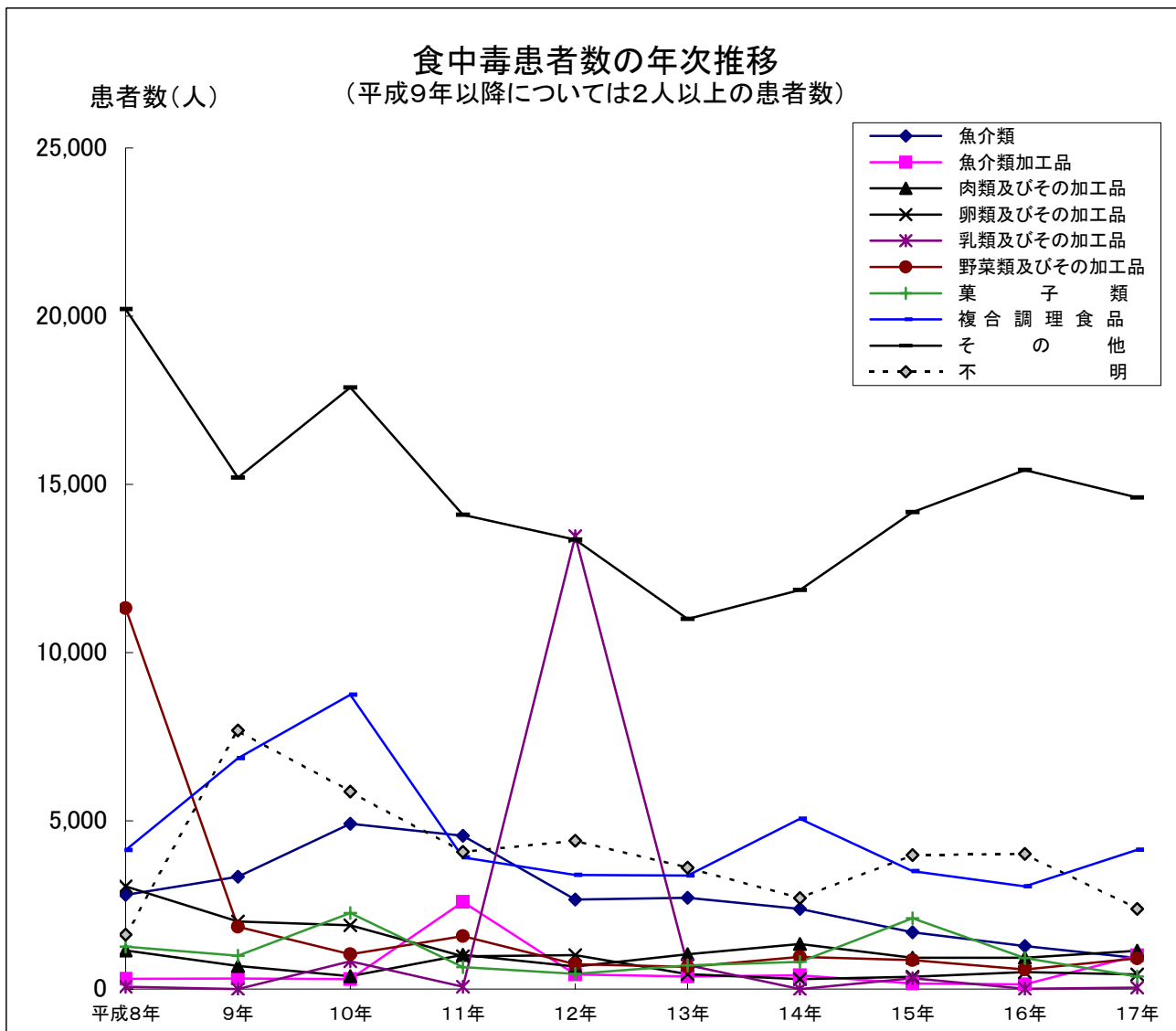
主な原因食品別に見た事件数の年次推移



主な原因食品別にみた患者数の年次推移



主な原因食品別にみた患者数の年次推移



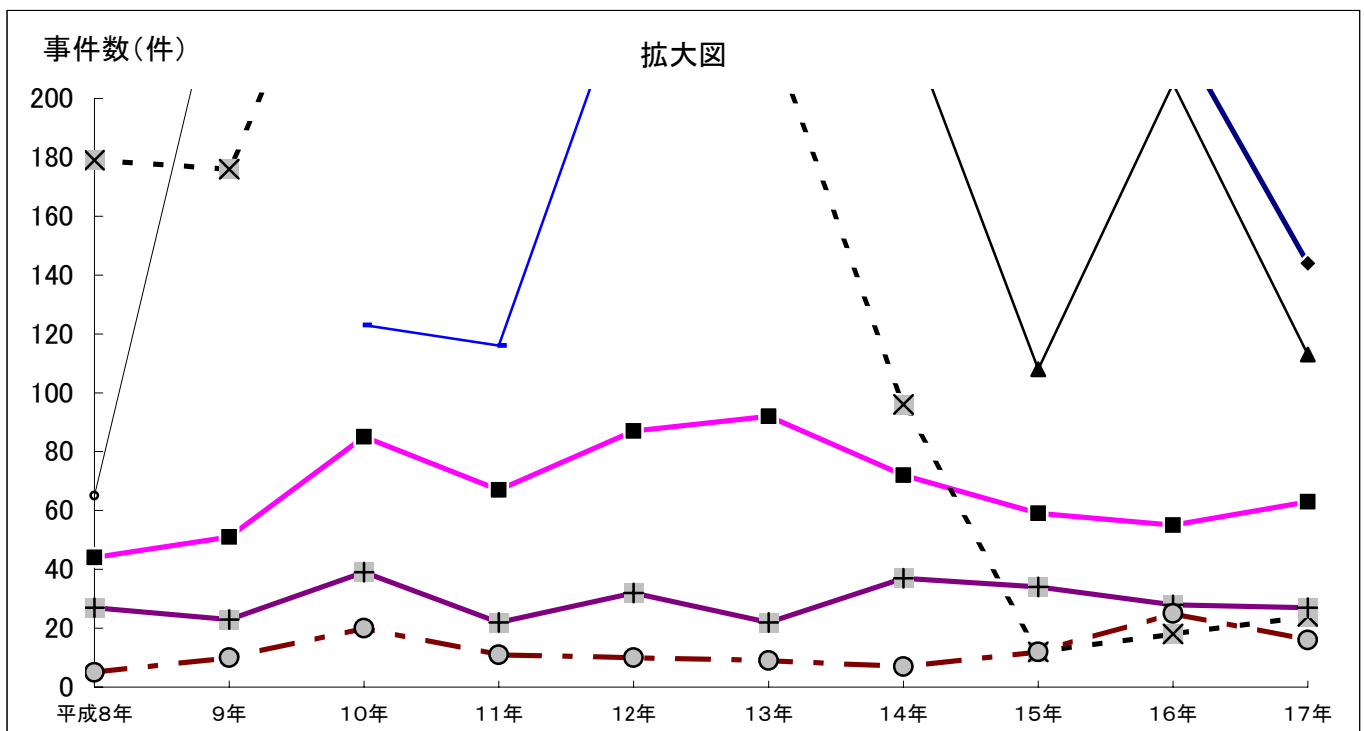
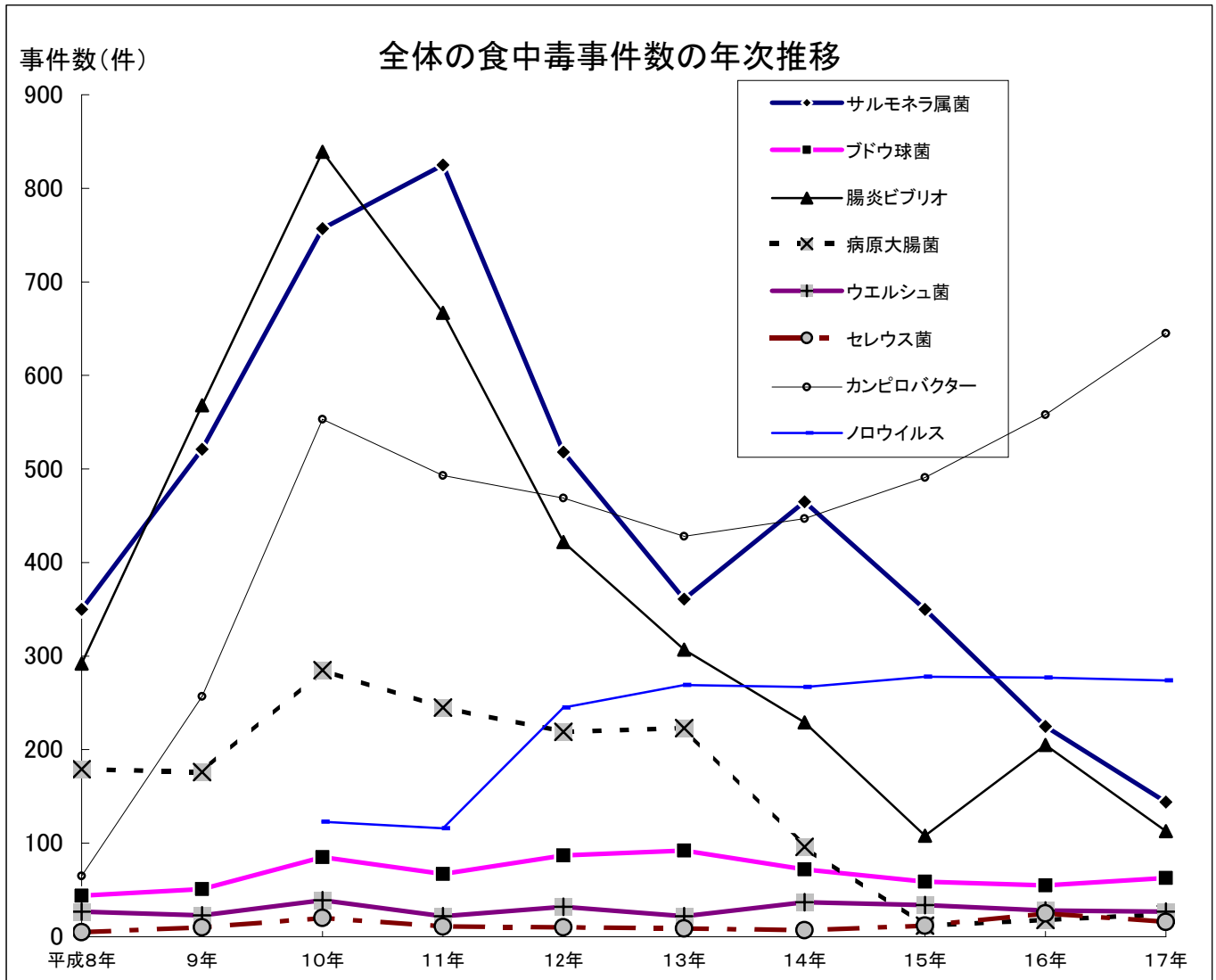
病因物質別発生状況(平成17年)

(うち2人以上の事例)

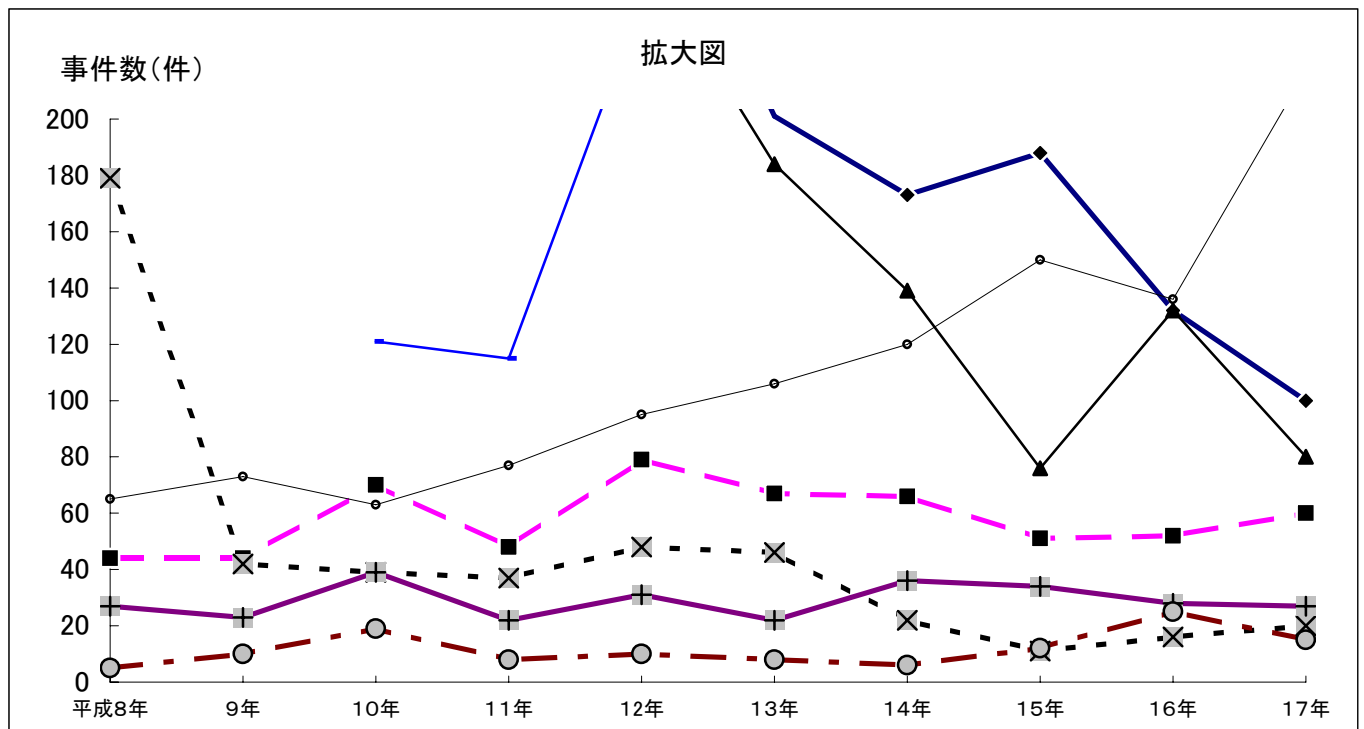
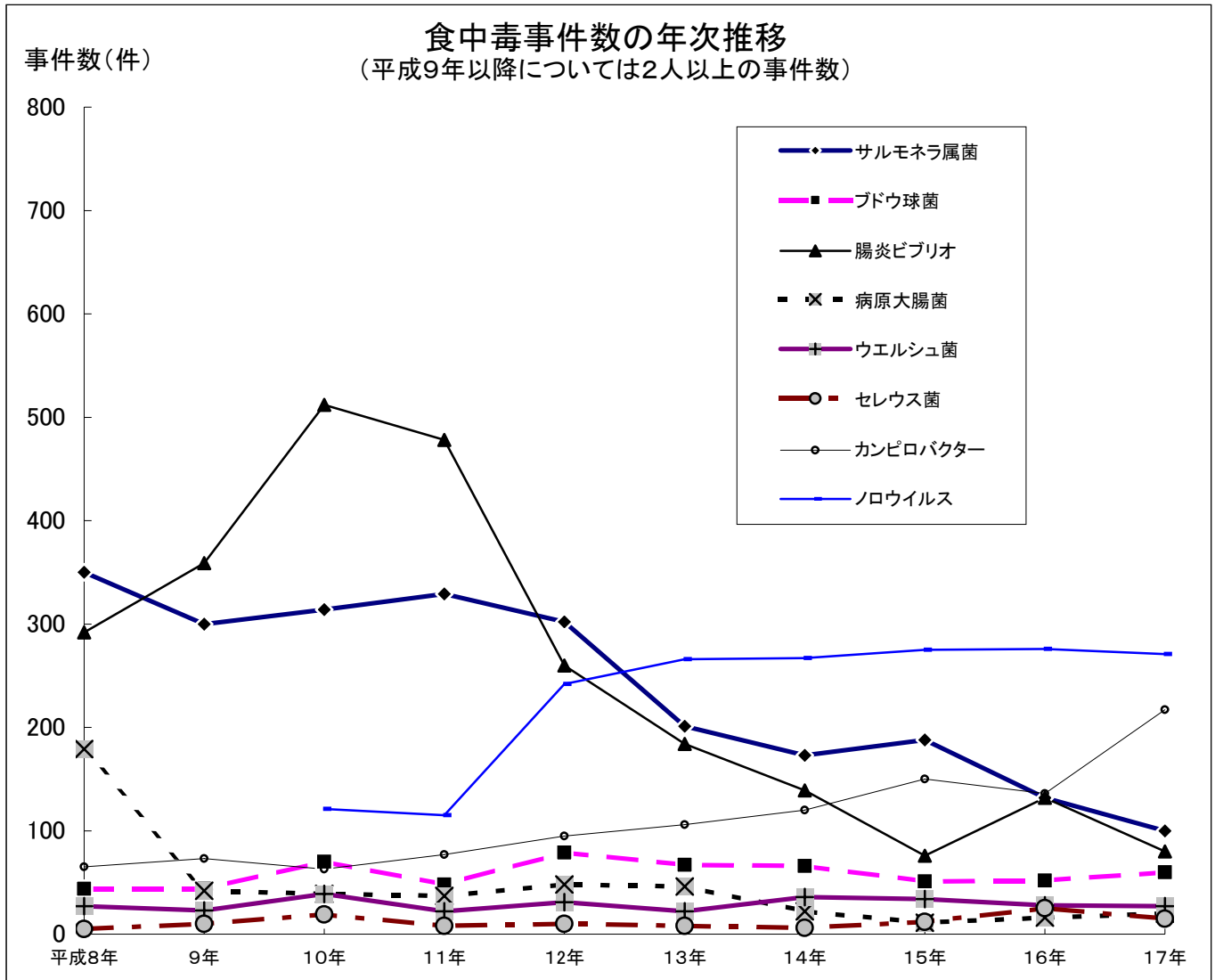
(うち1人の事例)

							(うち2人以上の事例)						(うち1人の事例)					
	事件数	(%)	患者数	%	死者数	%	事件数	(%)	患者数	%	死者数	%	事件数	(%)	患者数	%	死者数	%
総数	1,545	100.0	27,019	100.0	7	100.0	958	100.0	26,432	100.0	5	100.0	587	100.0	587	100.0	2	100.0
病因物質判明	1,468	95.0	25,810	95.5	7	100.0	882	92.1	25,224	95.4	5	100.0	586	99.8	586	99.8	2	100.0
病因物質不明	77	5.0	1,209	4.5	0	0.0	76	7.9	1,208	4.6	0	0.0	1	0.2	1	0.2	0	0.0
細菌	1,545	100.0	27,019	100.0	7	100.0	958	100.0	26,432	100.0	5	100.0	587	100.0	587	100.0	2	100.0
総数	1,065	68.9	16,678	61.7	1	14.3	543	56.7	16,156	61.1	1	20.0	522	88.9	522	88.9	-	-
サルモネラ属菌	144	9.3	3,700	13.7	1	14.3	100	10.4	3,656	13.8	1	20.0	44	7.5	44	7.5	-	-
ぶどう球菌	63	4.1	1,948	7.2	-	-	60	6.3	1,945	7.4	-	-	3	0.5	3	0.5	-	-
ボツリヌス菌	-	-	-	-	-	-	-	-	-	-	-	-	-	-	-	-	-	-
腸炎ビブリオ	113	7.3	2,301	8.5	-	-	80	8.4	2,268	8.6	-	-	33	5.6	33	5.6	-	-
腸管出血性大腸菌(VT産生)	24	1.6	105	0.4	-	-	20	2.1	101	0.4	-	-	4	0.7	4	0.7	-	-
その他の病原大腸菌	25	1.6	1,734	6.4	-	-	18	1.9	1,727	6.5	-	-	7	1.2	7	1.2	-	-
ウエルシュ菌	27	1.7	2,643	9.8	-	-	27	2.8	2,643	10.0	-	-	-	-	-	-	-	-
セレウス菌	16	1.0	324	1.2	-	-	15	1.6	323	1.2	-	-	1	0.2	1	0.2	-	-
エルシニア・エンテロコリチカ	-	-	-	-	-	-	-	-	-	-	-	-	-	-	-	-	-	-
カンピロバクター・ジェジュニ/コリ	645	41.7	3,439	12.7	-	-	217	22.7	3,011	11.4	-	-	428	72.9	428	72.9	-	-
ナグビブリオ	-	-	-	-	-	-	-	-	-	-	-	-	-	-	-	-	-	-
コレラ菌	-	-	-	-	-	-	-	-	-	-	-	-	-	-	-	-	-	-
赤痢菌	-	-	-	-	-	-	-	-	-	-	-	-	-	-	-	-	-	-
チフス菌	-	-	-	-	-	-	-	-	-	-	-	-	-	-	-	-	-	-
パラチフスA菌	-	-	-	-	-	-	-	-	-	-	-	-	-	-	-	-	-	-
その他の細菌	8	0.5	484	1.8	-	-	6	0.6	482	1.8	-	-	2	0.3	2	0.3	-	-
ウイルス	275	17.8	8,728	32.3	-	-	271	28.3	8,724	33.0	-	-	4	0.7	4	0.7	-	-
ノロウイルス	274	17.7	8,727	32.3	-	-	271	28.3	8,724	33.0	-	-	3	0.5	3	0.5	-	-
その他のウイルス	1	0.1	1	0.0	-	-	-	-	-	-	-	-	1	0.2	1	0.2	-	-
化学物質	14	0.9	111	0.4	-	-	11	1.1	108	0.4	-	-	3	0.5	3	0.5	-	-
自然毒	106	6.9	285	1.1	6	85.7	57	5.9	236	0.9	4	80.0	49	8.3	49	8.3	2	100.0
植物性自然毒	58	3.8	210	0.8	4	57.1	44	4.6	196	0.7	4	80.0	14	2.4	14	2.4	-	-
動物性自然毒	48	3.1	75	0.3	2	28.6	13	1.4	40	0.2	-	-	35	6.0	35	6.0	2	100.0
その他	8	0.5	8	0.0	-	-	-	-	-	-	-	-	8	1.4	8	1.4	-	-
不明	77	5.0	1,209	4.5	-	-	76	7.9	1,208	4.6	-	-	1	0.2	1	0.2	-	-

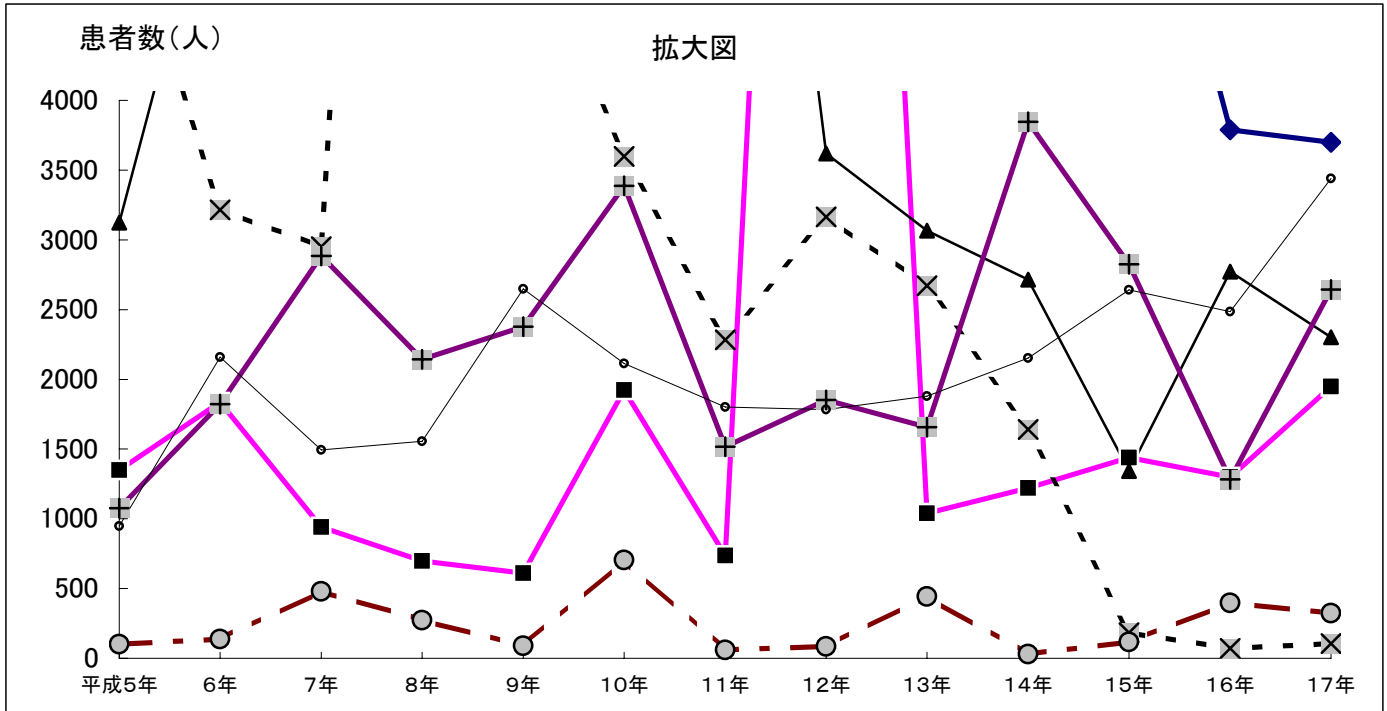
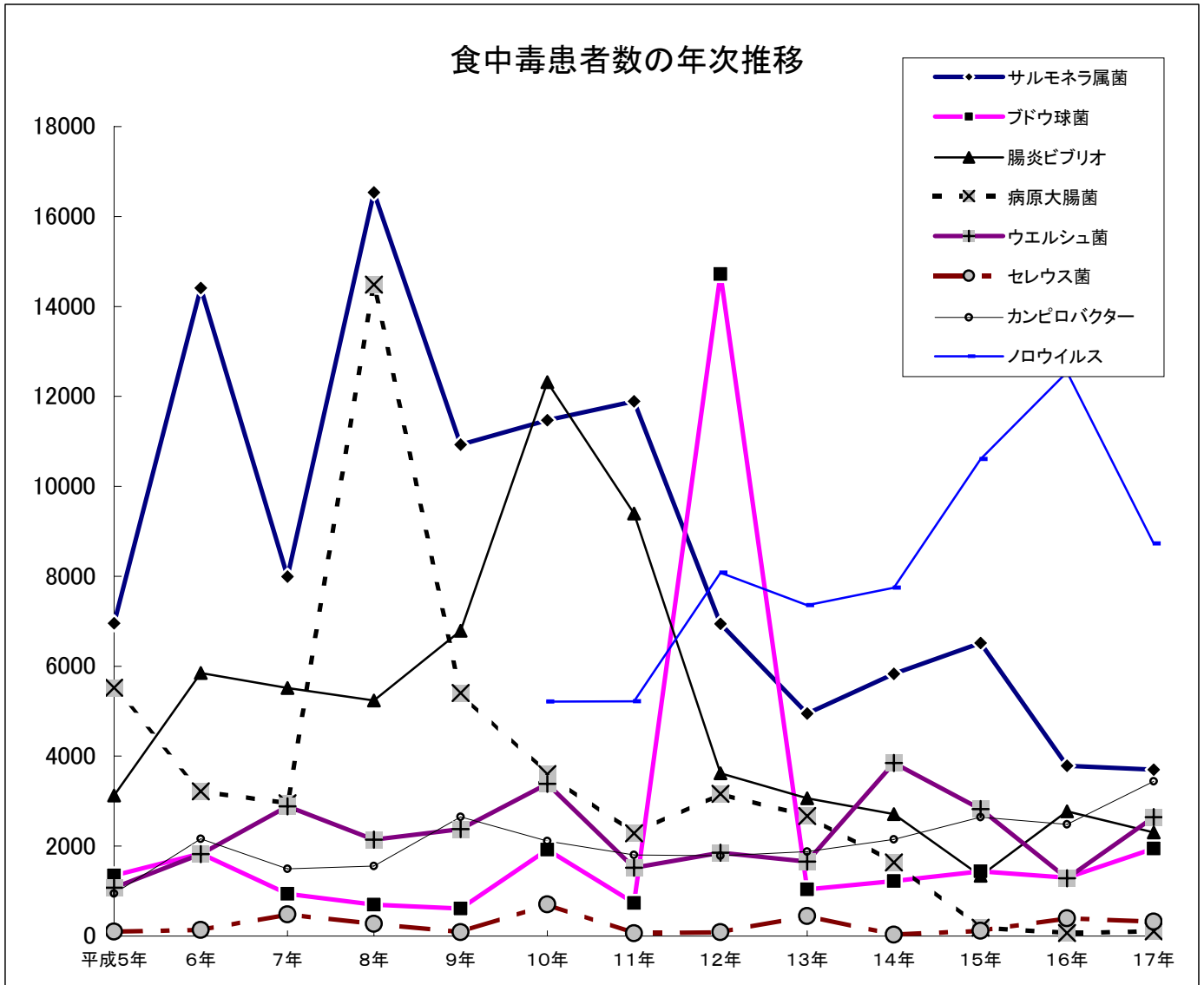
主な病因物質別にみた事件数の推移



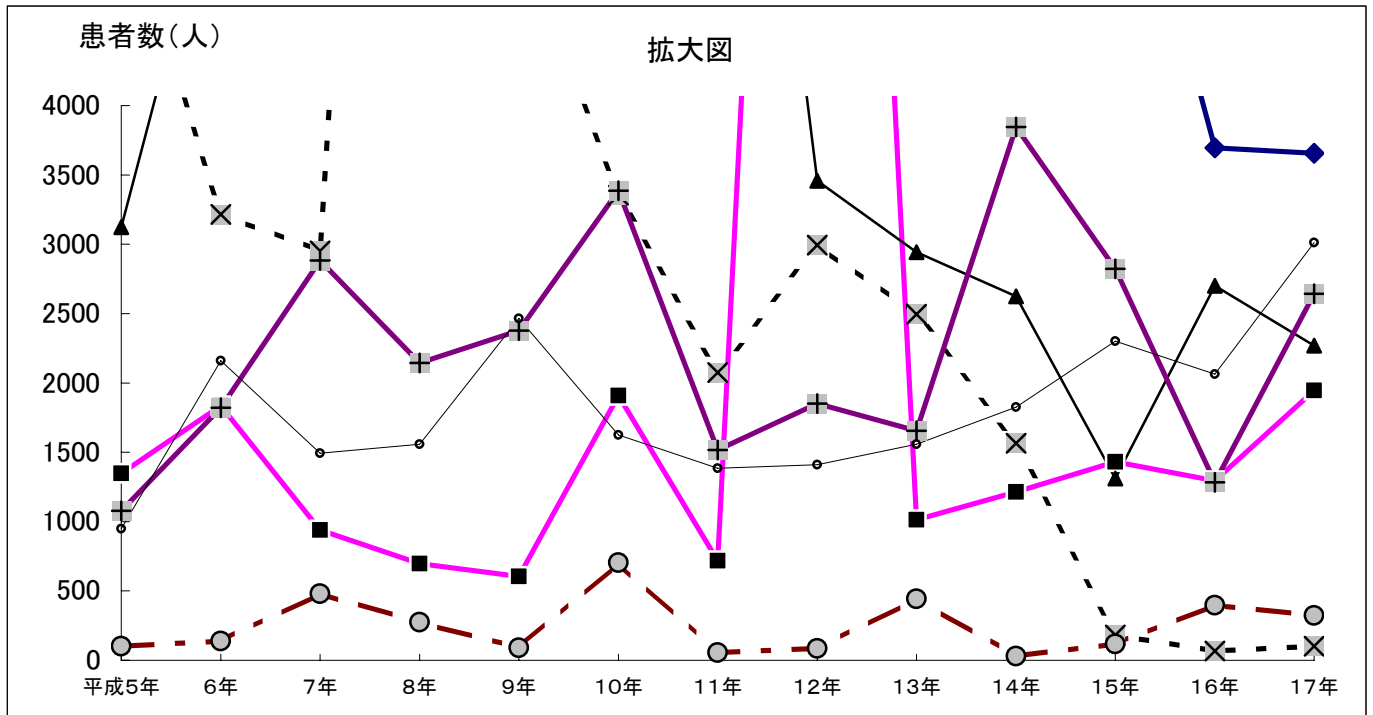
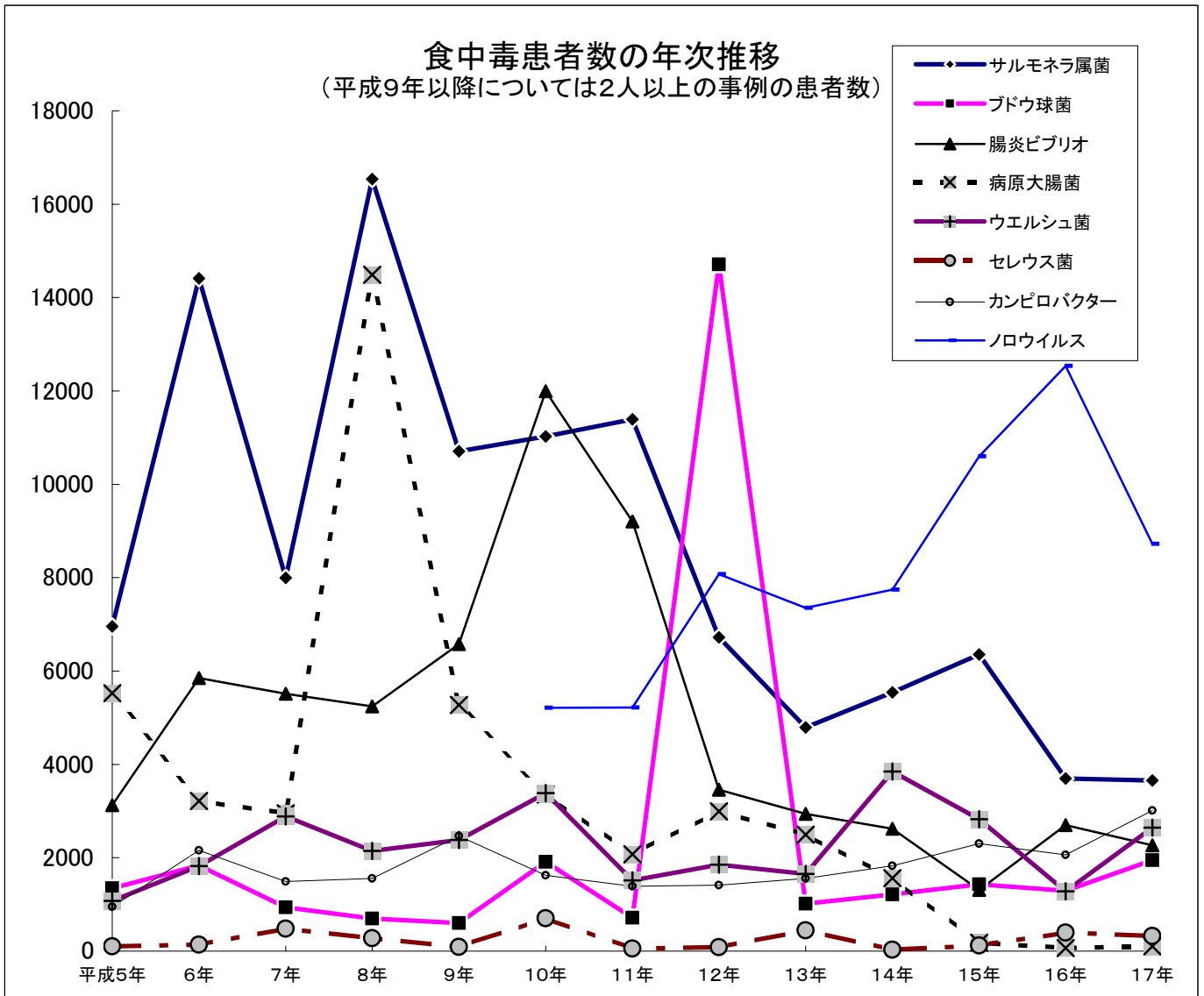
主な病因物質別にみた事件数の推移



主な病因物質別にみた患者数の推移



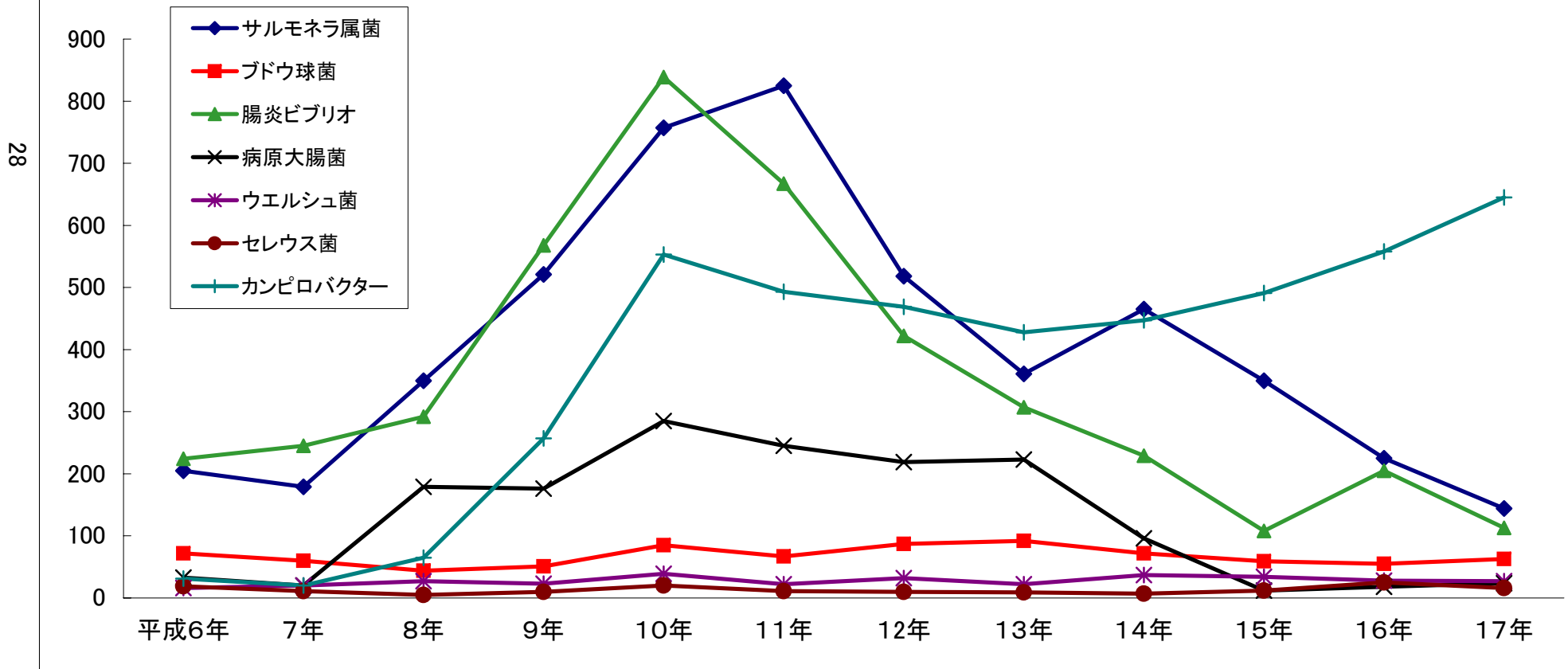
主な病因物質別にみた患者数の推移



病因物質(主な細菌)別にみた事件数の年次推移

	平成6年	7年	8年	9年	10年	11年	12年	13年	14年	15年	16年	17年
サルモネラ属菌	205	179	350	521	757	825	518	361	465	350	225	144
ブドウ球菌	72	60	44	51	85	67	87	92	72	59	55	63
腸炎ビブリオ	224	245	292	568	839	667	422	307	229	108	205	113
病原大腸菌	33	20	179	176	285	245	219	223	96	12	18	24
ウエルシュ菌	16	20	27	23	39	22	32	22	37	34	28	27
セレウス菌	19	11	5	10	20	11	10	9	7	12	25	16
カンピロバクター	31	20	65	257	553	493	469	428	447	491	558	645

病因物質(主な細菌)別にみた事件数の年次推移



病因物質(主な細菌)別にみた患者数の年次推移

	平成6年	7年	8年	9年	10年	11年	12年	13年	14年	15年	16年	17年
サルモネラ属菌	14410	7996	16539	10926	11471	11888	6940	4949	5833	6517	3788	3700
ブドウ球菌	1836	940	698	611	1924	736	14722	1039	1221	1438	1298	1948
腸炎ビブリオ	5849	5515	5241	6786	12318	9396	3620	3065	2714	1342	2773	2301
病原大腸菌	3216	2951	14488	5407	3599	2284	3164	2671	1640	184	70	105
ウエルシュ菌	1821	2884	2144	2378	3387	1517	1852	1656	3847	2824	1283	2643
セレウス菌	138	479	274	89	704	59	86	444	30	118	397	324
カンピロバクター	2160	1493	1557	2648	2114	1802	1784	1880	2152	2642	2485	3439

病因物質(主な細菌)別にみた患者数の年次推移

