

③ 部位別にみた悪性新生物（がん）

悪性新生物（がん）について死亡数・死亡率を部位別にみると、男の「肺」は上昇傾向が著しく、平成5年に「胃」を上回って第1位となり、平成17年の死亡数は4万5187人、死亡率（人口10万対）は73.3となっている。

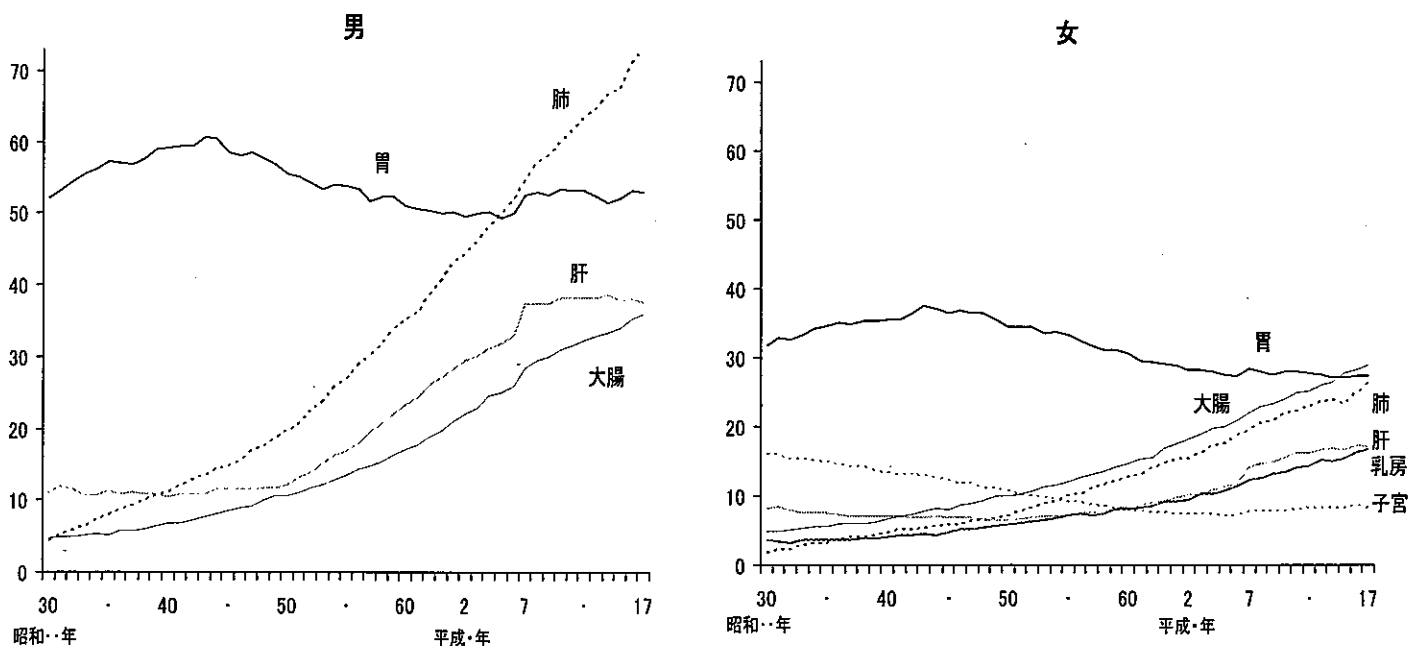
また、女の「大腸」は上昇傾向が続いており、平成15年に「胃」を上回って第1位となり、平成17年の死亡数は1万8679人、死亡率（人口10万対）は28.9となっている。（表8、図8）

表8 悪性新生物の主な部位別にみた死亡数・死亡率（人口10万対）

部位	昭和30年	40	50	60	平成7年	16	17
死 亡 数							
男							
胃	22 899	28 636	30 403	30 146	32 015	32 851	32 637
肝	4 877	5 006	6 677	13 780	22 773	23 421	23 196
肺	1 893	5 404	10 711	20 837	33 389	43 921	45 187
大腸 ¹⁾	2 079	3 265	5 799	10 112	17 312	21 835	22 148
女							
胃	14 407	17 749	19 454	18 756	18 061	17 711	17 669
肝	3 700	3 499	3 696	5 192	8 934	11 089	11 064
肺	818	2 321	4 048	7 753	12 356	16 001	16 871
乳房	1 572	1 966	3 262	4 922	7 763	10 524	10 720
子宮	7 289	6 689	6 075	4 912	4 865	5 525	5 377
大腸 ¹⁾	2 160	3 335	5 654	8 926	13 962	18 207	18 679
死 亡 率							
男							
胃	52.2	59.4	55.6	51.1	52.6	53.3	53.0
肝	11.1	10.4	12.2	23.3	37.4	38.0	37.6
肺	4.3	11.2	19.6	35.3	54.8	71.3	73.3
大腸 ¹⁾	4.7	6.8	10.6	17.1	28.4	35.4	35.9
女							
胃	31.7	35.5	34.4	30.6	28.5	27.4	27.4
肝	8.1	7.0	6.5	8.5	14.1	17.2	17.1
肺	1.8	4.6	7.2	12.7	19.5	24.8	26.1
乳房	3.5	3.9	5.8	8.0	12.2	16.3	16.6
子宮	16.0	13.4	10.7	8.0	7.7	8.6	8.3
大腸 ¹⁾	4.8	6.7	10.0	14.6	22.0	28.2	28.9

注：1) 大腸の悪性新生物は、結腸の悪性新生物と直腸S状結腸移行部及び直腸の悪性新生物を示す。

図8 悪性新生物の主な部位別死亡率（人口10万対）の年次推移



4 婚姻

平成17年の婚姻件数は71万4261組で、前年の72万417組より6156組減少し、婚姻率（人口千対）は5.7で前年と同率である。

婚姻件数は昭和40年代後半には100万組を超え、婚姻率（人口千対）も10.0以上で、婚姻ブームを呈した。その後は組数・率とも低下傾向となり、63年以降は増加に転じ、平成5年以降はほぼ横ばいで推移していたが、平成9年から平成11年にかけて減少し、再び平成12、13年に増加した後、平成14年から4年連続で減少している。（図9）

初婚の妻の年齢（各歳）別婚姻件数の構成割合を10年ごとにみると、ピーク時の年齢が上昇し、割合の高さは低下し、高い年齢の割合が増加している。（図10）

年齢（5歳階級）別にみた妻の5年間初婚率（女子人口百対）の推移をみると、20歳代は低下傾向、30歳代は上昇傾向であるが、平成17年は20歳代前半は微減、20歳代後半は横ばい、30歳代は上昇している。（表9）

平成17年の平均初婚年齢は、夫29.8歳、妻28.0歳で、夫、妻ともに前年より0.2歳上昇している。これを都道府県別にみると、平均初婚年齢が最も低いのは、夫は、宮崎県及び熊本県で28.8歳、妻は福島県で27.0歳であり、最も高いのは夫・妻とも東京都で、夫31.2歳、妻29.2歳である。（表10-1、表10-2）

再婚の割合をみると、平成17年は夫は18.2%、妻は16.0%で、前年と比べると夫0.4ポイント、妻0.1ポイント増加している。（表11）

図9 婚姻件数及び婚姻率の年次推移

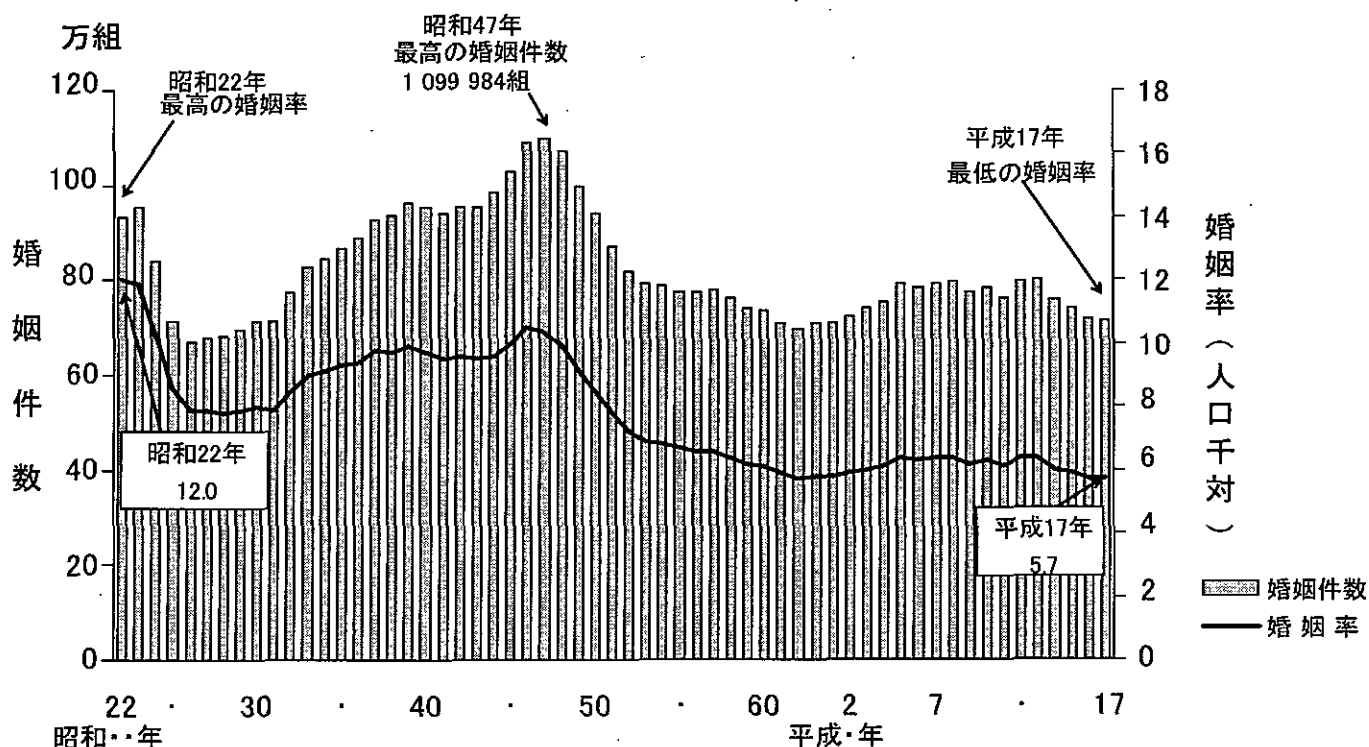
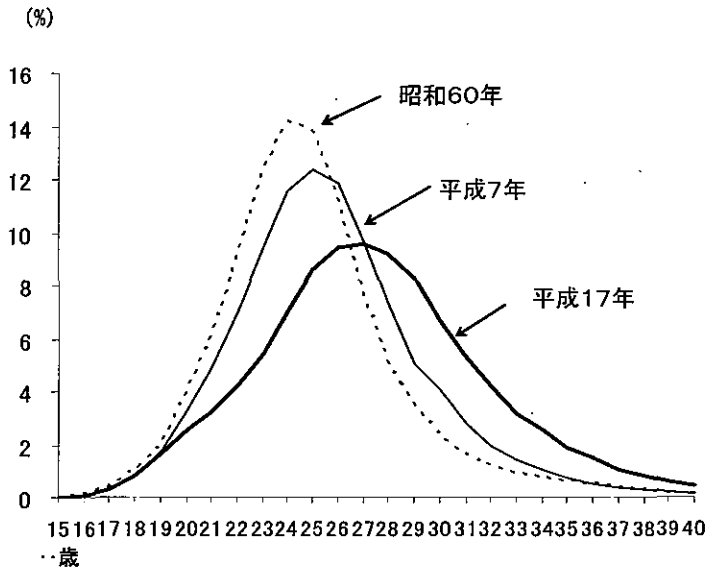


図10 初婚の妻の年齢(各歳)別婚姻件数の割合



注：各届出年に結婚生活に入ったもの。

表9 年齢(5歳階級)別にみた妻の5年間初婚率(女子人口百対)の年次推移

	20~24歳	25~29歳	30~34歳	35~39歳
平成 2年	27.2	34.3	6.4	1.3
7	24.4	35.3	9.2	1.9
12	21.7	32.6	11.0	2.7
13	21.2	32.5	11.2	2.9
14	19.4	31.0	11.3	2.9
15	18.1	30.4	11.6	3.1
16	17.1	29.7	11.8	3.3
17	16.8	29.7	12.2	3.6

注:1) 各届出年に結婚生活に入ったもの。
2) 5年間初婚率は各年齢階級別の初婚率を5倍したものであり、仮にその年次の初婚率で推移するとしたとき、その年齢階級の女子人口のうち「5年間で初婚となる女子人口の割合」に相当する。

表11 全婚姻件数に対する再婚件数の割合の年次推移

	夫	妻
	%	%
昭和50年	9.1	7.5
55	10.8	9.5
60	12.2	10.8
平成 2年	13.4	11.7
7	13.2	11.6
12	15.0	13.4
13	15.7	14.0
14	16.3	14.8
15	17.1	15.4
16	17.8	15.9
17	18.2	16.0

表10-1 平均初婚年齢の年次推移

	夫	妻
	歳	歳
平成 2年	28.4	25.9
7	28.5	26.3
12	28.8	27.0
15	29.4	27.6
16	29.6	27.8
17	29.8	28.0

注：各届出年に結婚生活に入ったもの。

表10-2 都道府県別にみた平均初婚年齢

都道府県	夫	妻
	歳	歳
北海道	29.2	27.8
青森	29.0	27.3
岩手	29.3	27.2
宮城	29.5	27.5
秋田	29.2	27.5
山形	29.3	27.3
福島	29.0	27.0
茨城	29.7	27.6
栃木	29.7	27.6
群馬	29.6	27.7
埼玉	30.2	28.2
千葉	30.3	28.3
東京都	31.2	29.2
神奈川県	30.6	28.6
新潟	29.7	27.7
富山	29.7	27.7
石川	29.6	27.8
福井	29.3	27.4
山梨	30.1	28.0
長野	30.2	28.2
岐阜	29.5	27.5
静岡県	29.8	27.8
愛知	29.7	27.8
三重	29.2	27.5
滋賀	29.6	27.7
京都	29.9	28.3
大阪	29.9	28.2
兵庫県	29.7	28.0
奈良	29.7	28.0
和歌山	29.1	27.4
鳥取	29.1	27.3
島根	29.1	27.4
岡山	29.2	27.4
広島	29.3	27.6
山口	28.9	27.3
徳島	29.2	27.5
香川	28.9	27.3
愛媛	29.0	27.4
高知	29.5	27.9
福岡	29.4	28.0
佐賀	29.0	27.4
長崎	29.0	27.7
熊本	28.8	27.3
大宮	29.1	27.8
宮崎	28.8	27.3
鹿児島	29.0	27.4
沖縄	29.1	27.7

注：平成17年に結婚生活に入ったもの。

5 離婚

平成17年の離婚件数は26万929組で、前年の27万804組より8875組減少した。

離婚件数は昭和39年以降毎年増加し、46年には10万組を超えた。その後も増加を続け、58年をピークに減少に転じ、平成3年から再び増加していたが、15年から3年連続で減少している。

(図11)

離婚率(人口千対)は2.08で、前年の2.15を下回った(統計表第2表)。

離婚件数を同居期間別にみると、ほぼ全ての期間で減少している(表12、図12)。

図11 離婚件数及び離婚率の年次推移

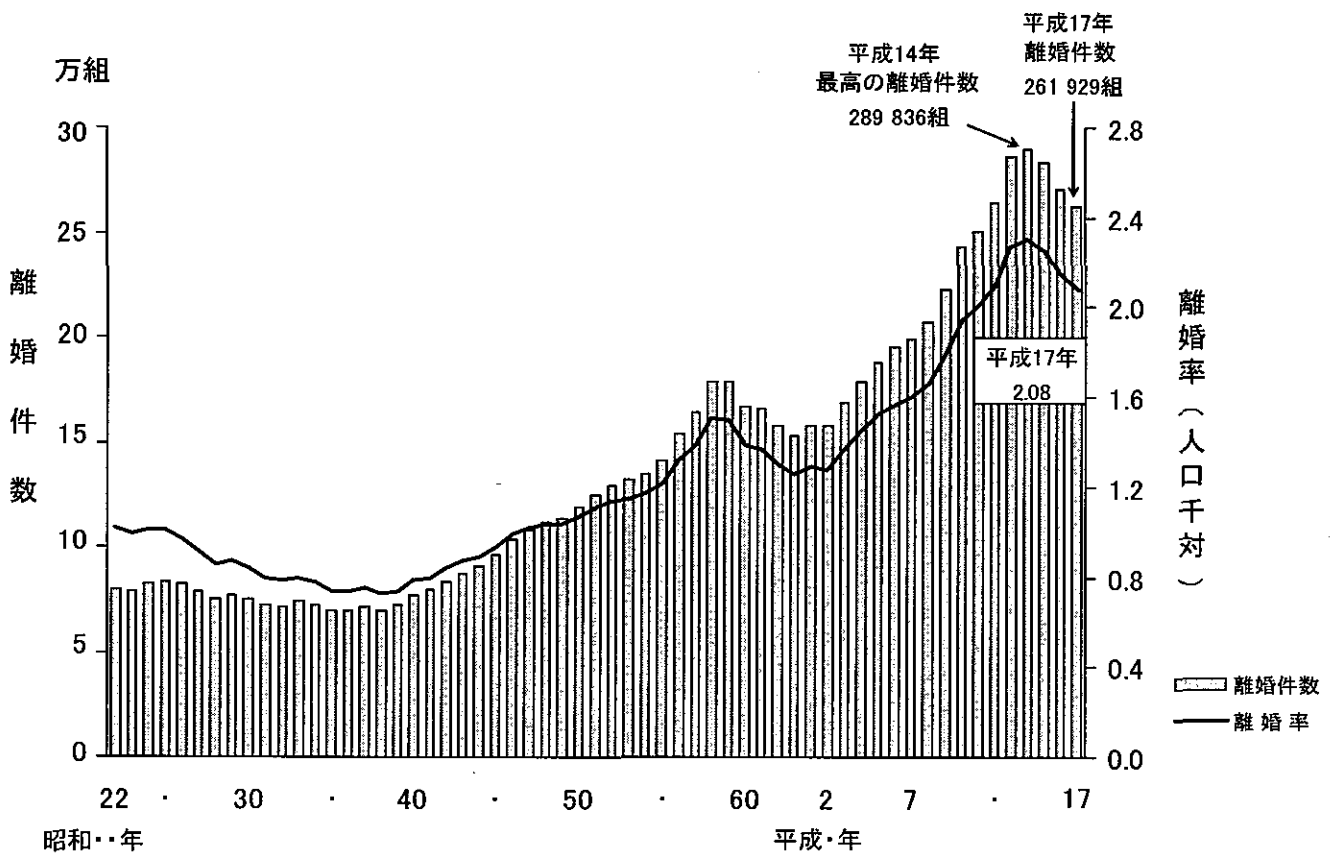
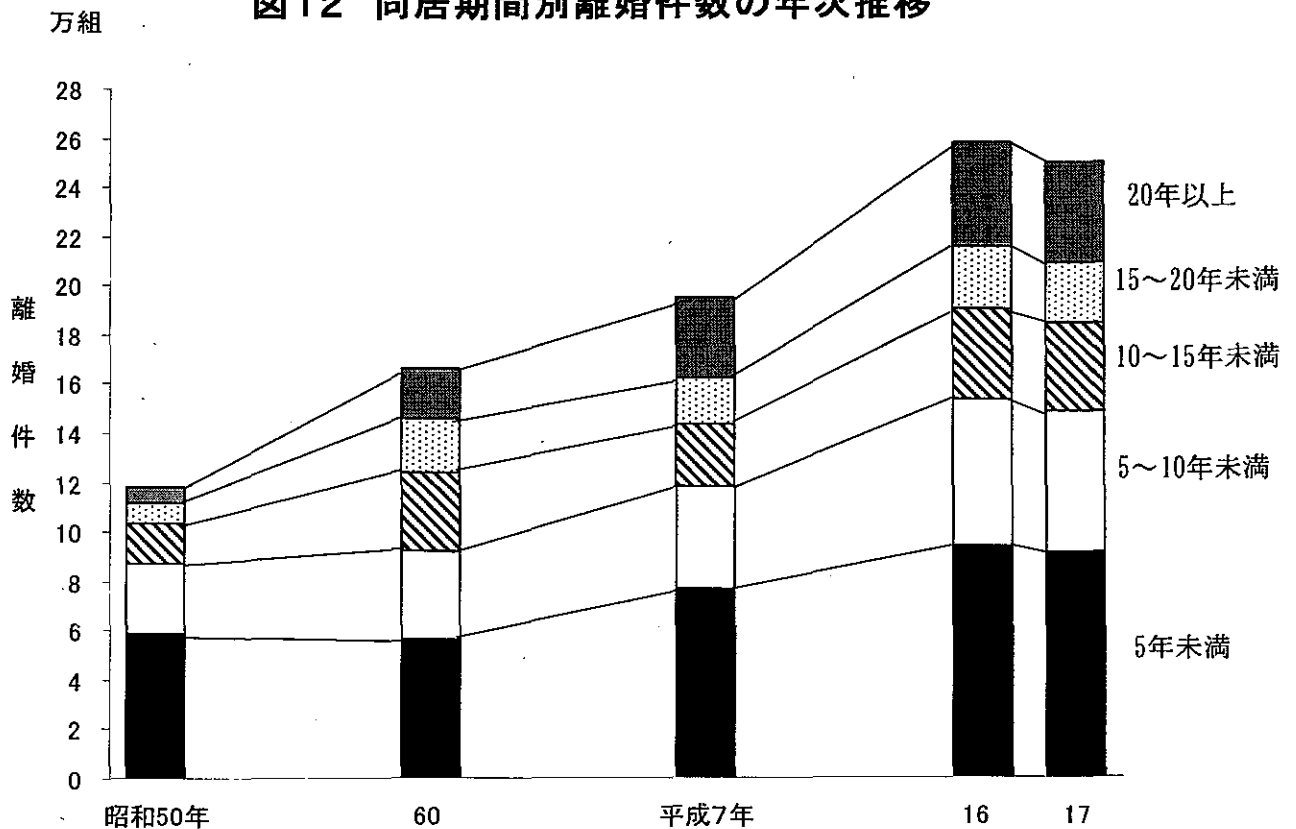


表 1 2 同居期間別離婚件数の年次推移

同居期間	昭和50年	60	平成7年	16	17	対前年 増 減	対前年 増加率 (%)
1) 総 数	119 135	166 640	199 016	270 804	261 929	△8 875	△ 3.3
5年未満	58 336	56 438	76 710	93 926	90 889	△3 037	△ 3.2
1年未満	14 773	12 655	14 893	17 276	16 559	△ 717	△ 4.2
1～2	13 014	12 815	18 081	20 557	20 159	△ 398	△ 1.9
2～3	11 731	11 710	16 591	20 398	19 437	△ 961	△ 4.7
3～4	10 141	10 437	14 576	18 971	18 145	△ 826	△ 4.4
4～5	8 677	8 821	12 569	16 724	16 589	△ 135	△ 0.8
5～10	28 597	35 338	41 185	58 923	57 564	△1 359	△ 2.3
10～15	16 206	32 312	25 308	36 701	35 097	△1 604	△ 4.4
15～20	8 172	21 529	19 153	25 317	24 887	△ 430	△ 1.7
20年以上	6 810	20 435	31 877	41 958	40 395	△1 563	△ 3.7
20～25年未満	4 050	12 706	17 847	19 041	18 401	△ 640	△ 3.4
25～30	1 894	4 827	8 684	11 449	10 747	△ 702	△ 6.1
30～35	566	1 793	3 506	6 758	6 453	△ 305	△ 4.5
35年以上	300	1 109	1 840	4 710	4 794	84	1.8

注：1)総数には同居期間不詳を含む。

図12 同居期間別離婚件数の年次推移



統計表

第1表 人口動態総覧の年次推移 (2-1)

年次	出生数	死亡数	(再掲)		自然増加数
			乳児死亡数	新生児死亡数	
明治 32年	1 386 981	932 087	213 359	108 077	454 894
33	1 420 534	910 744	220 211	112 259	509 790
34	1 501 591	925 810	225 107	115 794	575 781
35	1 510 835	959 126	232 652	116 654	551 709
36	1 489 816	931 008	226 982	112 909	558 808
37	1 440 371	955 400	218 756	106 477	484 971
38	1 452 770	1 004 661	220 450	103 382	448 109
39	1 394 295	955 256	214 148	105 307	439 039
40	1 614 472	1 016 798	244 300	118 617	597 674
41	1 662 815	1 029 447	262 801	123 867	633 368
42	1 693 850	1 091 264	283 436	129 629	602 586
43	1 712 857	1 064 234	276 136	126 910	648 623
44	1 747 803	1 043 906	276 798	127 302	703 897
大正 元年	1 737 674	1 037 016	268 025	123 902	700 658
2	1 757 441	1 027 257	267 281	124 213	730 184
3	1 808 402	1 101 815	286 678	125 745	706 587
4	1 799 326	1 093 793	288 634	125 337	705 533
5	1 804 822	1 187 832	307 283	132 000	616 990
6	1 812 413	1 199 669	313 872	139 717	612 744
7	1 791 992	1 493 162	337 919	145 710	298 830
8	1 778 685	1 281 965	303 202	129 072	496 720
9	2 025 564	1 422 096	335 613	139 681	603 468
10	1 990 876	1 288 570	335 143	136 342	702 306
11	1 969 314	1 286 941	327 604	132 856	682 373
12	2 043 297	1 332 485	333 930	135 504	710 812
13	1 998 520	1 254 946	312 267	126 385	743 574
14	2 086 091	1 210 706	297 008	121 238	875 385
昭和 元年	2 104 405	1 160 734	289 275	119 642	943 671
2	2 060 737	1 214 323	292 084	116 240	846 414
3	2 135 852	1 236 711	293 881	115 682	899 141
4	2 077 026	1 261 228	295 178	115 009	815 798
5	2 085 101	1 170 867	258 703	104 101	914 234
6	2 102 784	1 240 891	276 584	108 812	861 893
7	2 182 742	1 175 344	256 505	104 573	1 007 398
8	2 121 253	1 193 987	257 251	102 887	927 266
9	2 043 783	1 234 684	255 063	103 408	809 099
10	2 190 704	1 161 936	233 706	97 994	1 028 768
11	2 101 969	1 230 278	245 357	101 043	871 691
12	2 180 734	1 207 899	230 701	95 465	972 835
13	1 928 321	1 259 805	220 695	89 159	668 516
14	1 901 573	1 268 760	202 018	84 204	632 813
15	2 115 867	1 186 595	190 509	81 869	929 272
16	2 277 283	1 149 559	191 420	77 829	1 127 724
17	2 233 660	1 166 630	190 897	76 177	1 067 030
18	2 253 535	1 213 811	195 219	76 588	1 039 724
22	2 678 792	1 138 238	205 360	84 204	1 540 554
23	2 681 624	950 610	165 406	73 855	1 731 014
24	2 696 638	945 444	168 467	72 432	1 751 194
25	2 337 507	904 876	140 515	64 142	1 432 631
26	2 137 689	838 998	122 869	58 686	1 298 691
27	2 005 162	765 068	99 114	51 015	1 240 094
28	1 868 040	772 547	91 424	47 580	1 095 493
29	1 769 580	721 491	78 944	42 726	1 048 089

注： *印は概数である。

年 次	出 生 数	死 亡 数	(再 掲)		自然増加数
			乳児死亡数	新生児死亡数	
昭和 30 年	1 730 692	693 523	68 801	38 646	1 037 169
31	1 665 278	724 460	67 691	38 232	940 818
32	1 566 713	752 445	62 678	33 847	814 268
33	1 653 469	684 189	57 052	32 237	969 280
34	1 626 088	689 959	54 768	30 235	936 129
35	1 606 041	706 599	49 293	27 362	899 442
36	1 589 372	695 644	45 465	26 255	893 728
37	1 618 616	710 265	42 797	24 777	908 351
38	1 659 521	670 770	38 442	22 965	988 751
39	1 716 761	673 067	34 967	21 344	1 043 694
40	1 823 697	700 438	33 742	21 260	1 123 259
41	1 360 974	670 342	26 217	16 296	690 632
42	1 935 647	675 006	28 928	19 248	1 260 641
43	1 871 839	686 555	28 600	18 326	1 185 284
44	1 889 815	693 787	26 874	17 116	1 196 028
45	1 934 239	712 962	25 412	16 742	1 221 277
46	2 000 973	684 521	24 805	16 450	1 316 452
47	2 038 682	683 751	23 773	15 817	1 354 931
48	2 091 983	709 416	23 683	15 473	1 382 567
49	2 029 989	710 510	21 888	14 472	1 319 479
50	1 901 440	702 275	19 103	12 912	1 199 165
51	1 832 617	703 270	17 105	11 638	1 129 347
52	1 755 100	690 074	15 666	10 773	1 065 026
53	1 708 643	695 821	14 327	9 628	1 012 822
54	1 642 580	689 664	12 923	8 590	952 916
55	1 576 889	722 801	11 841	7 796	854 088
56	1 529 455	720 262	10 891	7 188	809 193
57	1 515 392	711 883	9 969	6 425	803 509
58	1 508 687	740 038	9 406	5 894	768 649
59	1 489 780	740 247	8 920	5 527	749 533
60	1 431 577	752 283	7 899	4 910	679 294
61	1 382 946	750 620	7 251	4 296	632 326
62	1 346 658	751 172	6 711	3 933	595 486
63	1 314 006	793 014	6 265	3 592	520 992
平成 元年	1 246 802	788 594	5 724	3 214	458 208
2	1 221 585	820 305	5 616	3 179	401 280
3	1 223 245	829 797	5 418	2 978	393 448
4	1 208 989	856 643	5 477	2 905	352 346
5	1 188 282	878 532	5 169	2 765	309 750
6	1 238 328	875 933	5 261	2 889	362 395
7	1 187 064	922 139	5 054	2 615	264 925
8	1 206 555	896 211	4 546	2 438	310 344
9	1 191 665	913 402	4 403	2 307	278 263
10	1 203 147	936 484	4 380	2 353	266 663
11	1 177 669	982 031	4 010	2 137	195 638
12	1 190 547	961 653	3 830	2 106	228 894
13	1 170 662	970 331	3 599	1 909	200 331
14	1 153 855	982 379	3 497	1 937	171 476
15	1 123 610	1 014 951	3 364	1 879	108 659
16	1 110 721	1 028 602	3 122	1 622	82 119
* 17	1 062 604	1 084 012	2 960	1 509	△ 21 408

第1表 人口動態総覧の年次推移 (2-2)

(参考)

年次	死産数			2) 周産期 死亡数	婚姻件数	離婚件数	3) 周産期 死亡数
	総数	自然	人工				
明治 32 年	135 727	297 372	66 545	...
33	137 987	346 528	63 828	...
34	155 489	378 457	63 442	...
35	157 708	394 165	64 139	...
36	153 920	370 961	65 392	...
37	147 058	398 930	63 913	...
38	142 092	350 898	60 061	...
39	149 731	352 857	65 398	...
40	158 814	432 949	61 058	...
41	162 676	461 254	60 226	...
42	161 576	437 882	58 936	...
43	157 392	441 222	59 432	...
44	155 319	433 117	58 067	...
大正 元年	147 545	430 422	59 143	...
2	147 769	431 287	59 536	...
3	145 692	452 932	59 992	...
4	141 301	445 210	59 943	...
5	139 998	433 680	60 254	...
6	140 328	447 970	55 812	...
7	142 507	500 580	56 474	...
8	132 939	480 136	56 812	...
9	144 038	546 207	55 511	...
10	138 301	519 217	53 402	...
11	132 244	515 916	53 053	...
12	133 863	512 689	51 212	...
13	125 839	513 130	51 770	...
14	124 403	521 438	51 687	...
昭和 元年	124 038	502 847	50 119	...
2	116 922	487 850	50 626	...
3	120 191	499 555	49 119	...
4	116 971	497 410	51 222	...
5	117 730	506 674	51 259	...
6	116 509	496 574	50 609	...
7	119 579	515 270	51 437	...
8	114 138	486 058	49 282	...
9	113 043	512 654	48 610	...
10	115 593	556 730	48 528	...
11	111 056	549 116	46 167	...
12	111 485	674 500	46 500	...
13	99 528	538 831	44 656	...
14	98 349	554 321	45 970	...
15	102 034	666 575	48 556	...
16	103 400	791 625	49 424	...
17	95 448	679 044	46 268	...
18	92 889	743 842	49 705	...
22	123 837	934 170	79 551	...
23	1) 143 963	* 104 325	* 31 055	...	953 999	79 032	...
24	1) 192 677	* 114 161	* 75 585	...	842 170	82 575	...
25	216 974	106 594	110 380	...	715 081	83 689	108 843
26	217 231	101 237	115 994	...	671 905	82 331	99 865
27	203 824	94 508	109 316	...	676 995	79 021	91 527
28	193 274	89 751	103 523	...	682 077	75 255	85 932
29	187 119	87 201	99 918	...	697 809	76 759	79 776

注：*印は概数である。

1) 昭和23年、24年の死産には自然・人工の不詳を含む。

2) 妊娠満22週以後の死産に早期新生児死亡を加えたものである。

3) 妊娠満28週以後の死産に早期新生児死亡を加えたものである。

(参考)

年次	死産数			2) 周産期 死亡数	婚姻件数	離婚件数	3) 周産期 死亡数
	総数	自然	人工				
昭和30年	183 265	85 159	98 106	...	714 861	75 267	75 918
31	179 007	86 558	92 449	...	715 934	72 040	75 706
32	176 353	86 895	89 458	...	773 362	71 651	70 502
33	185 148	92 282	92 866	...	826 902	74 004	72 625
34	181 893	92 688	89 205	...	847 135	72 455	69 912
35	179 281	93 424	85 857	...	866 115	69 410	66 552
36	179 895	96 032	83 863	...	890 158	69 323	65 063
37	177 363	97 256	80 107	...	928 341	71 394	62 650
38	175 424	97 711	77 713	...	937 516	69 996	60 049
39	168 046	97 357	70 689	...	963 130	72 306	56 827
40	161 617	94 476	67 141	...	954 852	77 195	54 904
41	148 248	83 253	64 995	...	940 120	79 432	42 583
42	149 389	90 938	58 451	...	953 096	83 478	50 846
43	143 259	87 381	55 878	...	956 312	87 327	45 921
44	139 211	85 788	53 423	...	984 142	91 280	43 419
45	135 095	84 073	51 022	...	1 029 405	95 937	41 917
46	130 920	83 827	47 093	...	1 091 229	103 595	40 900
47	125 154	81 741	43 413	...	1 099 984	108 382	38 754
48	116 171	78 613	37 558	...	1 071 923	111 877	37 598
49	109 738	74 618	35 120	...	1 000 455	113 622	34 383
50	101 862	67 643	34 219	...	941 628	119 135	30 513
51	101 930	64 046	37 884	...	871 543	124 512	27 133
52	95 247	60 330	34 917	...	821 029	129 485	24 708
53	87 463	55 818	31 645	...	793 257	132 146	22 217
54	82 311	51 083	31 228	36 190	788 505	135 250	20 481
55	77 446	47 651	29 795	32 422	774 702	141 689	18 385
56	79 222	46 296	32 926	30 274	776 531	154 221	16 531
57	78 107	44 135	33 972	28 204	781 252	163 980	15 303
58	71 941	40 108	31 833	25 925	762 552	179 150	14 035
59	72 361	37 976	34 385	25 149	739 991	178 746	12 998
60	69 009	33 114	35 895	22 379	735 850	166 640	11 470
61	65 678	31 050	34 628	20 389	710 962	166 054	10 148
62	63 834	29 956	33 878	18 699	696 173	158 227	9 317
63	59 636	26 804	32 832	16 839	707 716	153 600	8 508
平成元年	55 204	24 558	30 646	15 183	708 316	157 811	7 450
2	53 892	23 383	30 509	13 704	722 138	157 608	7 001
3	50 510	22 317	28 193	10 426	742 264	168 969	6 544
4	48 896	21 689	27 207	9 888	754 441	179 191	6 321
5	45 090	20 205	24 885	9 226	792 658	188 297	5 989
6	42 962	19 754	23 208	9 286	782 738	195 106	6 134
7	39 403	18 262	21 141	8 412	791 888	199 016	5 526
8	39 536	18 329	21 207	8 080	795 080	206 955	5 321
9	39 546	17 453	22 093	7 624	775 651	222 635	4 974
10	38 988	16 936	22 052	7 447	784 595	243 183	4 927
11	38 452	16 711	21 741	7 102	762 028	250 529	4 665
12	38 393	16 200	22 193	6 881	798 138	264 246	4 562
13	37 467	15 704	21 763	6 476	799 999	285 911	4 238
14	36 978	15 161	21 817	6 333	757 331	289 836	4 224
15	35 330	14 644	20 686	5 929	740 191	283 854	3 995
16	34 365	14 288	20 077	5 541	720 417	270 804	3 671
* 17	31 830	13 496	18 334	5 147	714 261	261 929	3 486

第2表 人口動態総覧(率)の年次推移(2-1)

年次	出生 (人口千対)	死亡	乳児死亡 (出生千対)	新生児死亡 (出生千対)	自然増加 (人口千対)
明治 32年	32.0	21.5	153.8	77.9	10.5
33	32.4	20.8	155.0	79.0	11.6
34	33.9	20.9	149.9	77.1	13.0
35	33.6	21.3	154.0	77.2	12.3
36	32.7	20.4	152.4	75.8	12.3
37	31.2	20.7	151.9	73.9	10.5
38	31.2	21.6	151.7	71.2	9.6
39	29.6	20.3	153.6	75.5	9.3
40	34.0	21.4	151.3	73.5	12.6
41	34.7	21.5	158.0	74.5	13.2
42	34.9	22.5	167.3	76.5	12.4
43	34.8	21.6	161.2	74.1	13.2
44	35.1	20.9	158.4	72.8	14.1
大正 元年	34.4	20.5	154.2	71.3	13.9
2	34.3	20.0	152.1	70.7	14.2
3	34.8	21.2	158.5	69.5	13.6
4	34.1	20.7	160.4	69.7	13.4
5	33.7	22.2	170.3	73.1	11.5
6	33.5	22.2	173.2	77.1	11.3
7	32.7	27.3	188.6	81.3	5.5
8	32.3	23.3	170.5	72.6	9.0
9	36.2	25.4	165.7	69.0	10.8
10	35.1	22.7	168.3	68.5	12.4
11	34.3	22.4	166.4	67.5	11.9
12	35.2	22.9	163.4	66.3	12.2
13	33.9	21.3	156.2	63.2	12.6
14	34.9	20.3	142.4	58.1	14.7
昭和 元年	34.6	19.1	137.5	56.9	15.5
2	33.4	19.7	141.7	56.4	13.7
3	34.1	19.8	137.6	54.2	14.4
4	32.7	19.9	142.1	55.4	12.9
5	32.4	18.2	124.1	49.9	14.2
6	32.1	19.0	131.5	51.7	13.2
7	32.9	17.7	117.5	47.9	15.2
8	31.5	17.7	121.3	48.5	13.8
9	29.9	18.1	124.8	50.6	11.8
10	31.6	16.8	106.7	44.7	14.9
11	30.0	17.5	116.7	48.1	12.4
12	30.9	17.1	105.8	43.8	13.8
13	27.2	17.7	114.4	46.2	9.4
14	26.6	17.8	106.2	44.3	8.9
15	29.4	16.5	90.0	38.7	12.9
16	31.8	16.0	84.1	34.2	15.7
17	30.9	16.1	85.5	34.1	14.7
18	30.9	16.7	86.6	33.8	14.3
22	34.3	14.6	76.7	31.4	19.7
23	33.5	11.9	61.7	27.5	21.6
24	33.0	11.6	62.5	26.9	21.4
25	28.1	10.9	60.1	27.4	17.2
26	25.3	9.9	57.5	27.5	15.4
27	23.4	8.9	49.4	25.4	14.4
28	21.5	8.9	48.9	25.5	12.6
29	20.0	8.2	44.6	24.1	11.9

注：*印は概数による率である。

年次	出生 (人口千対)	死亡	乳児死亡 (出生千対)	新生児死亡 (出生千対)	自然増加 (人口千対)
昭和 30 年	19.4	7.8	39.8	22.3	11.6
31	18.4	8.0	40.6	23.0	10.4
32	17.2	8.3	40.0	21.6	8.9
33	18.0	7.4	34.5	19.5	10.5
34	17.5	7.4	33.7	18.6	10.1
35	17.2	7.6	30.7	17.0	9.6
36	16.9	7.4	28.6	16.5	9.5
37	17.0	7.5	26.4	15.3	9.5
38	17.3	7.0	23.2	13.8	10.3
39	17.7	6.9	20.4	12.4	10.7
40	18.6	7.1	18.5	11.7	11.4
41	13.7	6.8	19.3	12.0	7.0
42	19.4	6.8	14.9	9.9	12.7
43	18.6	6.8	15.3	9.8	11.8
44	18.5	6.8	14.2	9.1	11.7
45	18.8	6.9	13.1	8.7	11.8
46	19.2	6.6	12.4	8.2	12.6
47	19.3	6.5	11.7	7.8	12.8
48	19.4	6.6	11.3	7.4	12.8
49	18.6	6.5	10.8	7.1	12.1
50	17.1	6.3	10.0	6.8	10.8
51	16.3	6.3	9.3	6.4	10.0
52	15.5	6.1	8.9	6.1	9.4
53	14.9	6.1	8.4	5.6	8.8
54	14.2	6.0	7.9	5.2	8.3
55	13.6	6.2	7.5	4.9	7.3
56	13.0	6.1	7.1	4.7	6.9
57	12.8	6.0	6.6	4.2	6.8
58	12.7	6.2	6.2	3.9	6.5
59	12.5	6.2	6.0	3.7	6.3
60	11.9	6.3	5.5	3.4	5.6
61	11.4	6.2	5.2	3.1	5.2
62	11.1	6.2	5.0	2.9	4.9
63	10.8	6.5	4.8	2.7	4.3
平成 元年	10.2	6.4	4.6	2.6	3.7
2	10.0	6.7	4.6	2.6	3.3
3	9.9	6.7	4.4	2.4	3.2
4	9.8	6.9	4.5	2.4	2.9
5	9.6	7.1	4.3	2.3	2.5
6	10.0	7.1	4.2	2.3	2.9
7	9.6	7.4	4.3	2.2	2.1
8	9.7	7.2	3.8	2.0	2.5
9	9.5	7.3	3.7	1.9	2.2
10	9.6	7.5	3.6	2.0	2.1
11	9.4	7.8	3.4	1.8	1.6
12	9.5	7.7	3.2	1.8	1.8
13	9.3	7.7	3.1	1.6	1.6
14	9.2	7.8	3.0	1.7	1.4
15	8.9	8.0	3.0	1.7	0.9
16	8.8	8.2	2.8	1.5	0.7
* 17	8.4	8.6	2.8	1.4	△ 0.2

第2表 人口動態総覧(率)の年次推移(2-2)

(参考)

年次	1) 死産 (出産千対)			2) 周産期死亡 (出産千対)	婚姻 (人口千対)	離婚 (人口千対)	合計特殊出生率	3) 周産期死亡 (出生千対)
	総数	自然	人工					
明治32年	89.1	6.9	1.53
33	88.5	7.9	1.46
34	93.8	8.5	1.43
35	94.5	8.8	1.43
36	93.6	8.1	1.44
37	92.6	8.6	1.39
38	89.1	7.5	1.29
39	97.0	7.5	1.39
40	89.6	9.1	1.29
41	89.1	9.6	1.26
42	87.1	9.0	1.21
43	84.2	9.0	1.21
44	81.6	8.7	1.16
大正元年	78.3	8.5	1.17
2	77.6	8.4	1.16
3	74.6	8.7	1.15
4	72.8	8.4	1.14
5	72.0	8.1	1.13
6	71.9	8.3	1.03
7	73.7	9.1	1.03
8	69.5	8.7	1.03
9	66.4	9.8	0.99
10	65.0	9.2	0.94
11	62.9	9.0	0.92
12	61.5	8.8	0.88
13	59.2	8.7	0.88
14	56.3	8.7	0.87
昭和元年	55.7	8.3	0.83
2	53.7	7.9	0.82
3	53.3	8.0	0.78
4	53.3	7.8	0.81
5	53.4	7.9	0.80
6	52.5	7.6	0.77
7	51.9	7.8	0.77
8	51.1	7.2	0.73
9	52.4	7.5	0.71
10	50.1	8.0	0.70
11	50.2	7.8	0.66
12	48.6	9.5	0.66
13	49.1	7.6	0.63
14	49.2	7.8	0.64
15	46.0	9.3	0.68
16	43.4	11.0	0.69
17	41.0	9.4	0.64
18	39.6	10.2	0.68
22	44.2	12.0	1.02	4.54	...
23	50.9	* 36.9	* 10.9	...	11.9	0.99	4.40	...
24	66.7	* 39.1	* 25.9	...	10.3	1.01	4.32	...
25	84.9	41.7	43.2	...	8.6	1.01	3.65	46.6
26	92.2	43.0	49.3	...	7.9	0.97	3.26	46.7
27	92.3	42.8	49.5	...	7.9	0.92	2.98	45.6
28	93.8	43.5	50.2	...	7.8	0.86	2.69	46.0
29	95.6	44.6	51.1	...	7.9	0.87	2.48	45.1

注: *印は概数による率である。

- 1) 死産数を出産数(死産数に出生数を加えたもの)で除している。
- 2) 妊娠満22週以後の死産数に早期新生児死亡数を加えたものを出産数(妊娠満22週以後の死産数に出生数を加えたもの)で除している。
- 3) 妊娠満28週以後の死産数に早期新生児死亡数を加えたものを出生数で除している。

(参考)

年次	1)			2)	婚姻	離婚	合計特殊 出生率	3)			
	死産								周産期		周産期
	(出産千対)								死亡	(人口千対)	死亡
総数	自然	人工	(出産千対)		(出生千対)						
昭和30年	95.8	44.5	51.3	...	8.0	0.84	2.37	43.9			
31	97.1	46.9	50.1	...	7.9	0.80	2.22	45.5			
32	101.2	49.9	51.3	...	8.5	0.79	2.04	45.0			
33	100.7	50.2	50.5	...	9.0	0.80	2.11	43.9			
34	100.6	51.3	49.3	...	9.1	0.78	2.04	43.0			
35	100.4	52.3	48.1	...	9.3	0.74	2.00	41.4			
36	101.7	54.3	47.4	...	9.4	0.74	1.96	40.9			
37	98.8	54.2	44.6	...	9.8	0.75	1.98	38.7			
38	95.6	53.3	42.4	...	9.7	0.73	2.00	36.2			
39	89.2	51.7	37.5	...	9.9	0.74	2.05	33.1			
40	81.4	47.6	33.8	...	9.7	0.79	2.14	30.1			
41	98.2	55.2	43.1	...	9.5	0.80	1.58	31.3			
42	71.6	43.6	28.0	...	9.6	0.84	2.23	26.3			
43	71.1	43.4	27.7	...	9.5	0.87	2.13	24.5			
44	68.6	42.3	26.3	...	9.6	0.89	2.13	23.0			
45	65.3	40.6	24.7	...	10.0	0.93	2.13	21.7			
46	61.4	39.3	22.1	...	10.5	0.99	2.16	20.4			
47	57.8	37.8	20.1	...	10.4	1.02	2.14	19.0			
48	52.6	35.6	17.0	...	9.9	1.04	2.14	18.0			
49	51.3	34.9	16.4	...	9.1	1.04	2.05	16.9			
50	50.8	33.8	17.1	...	8.5	1.07	1.91	16.0			
51	52.7	33.1	19.6	...	7.8	1.11	1.85	14.8			
52	51.5	32.6	18.9	...	7.2	1.14	1.80	14.1			
53	48.7	31.1	17.6	...	6.9	1.15	1.79	13.0			
54	47.7	29.6	18.1	21.6	6.8	1.17	1.77	12.5			
55	46.8	28.8	18.0	20.2	6.7	1.22	1.75	11.7			
56	49.2	28.8	20.5	19.5	6.6	1.32	1.74	10.8			
57	49.0	27.7	21.3	18.3	6.6	1.39	1.77	10.1			
58	45.5	25.4	20.1	16.9	6.4	1.51	1.80	9.3			
59	46.3	24.3	22.0	16.6	6.2	1.50	1.81	8.7			
60	46.0	22.1	23.9	15.4	6.1	1.39	1.76	8.0			
61	45.3	21.4	23.9	14.6	5.9	1.37	1.72	7.3			
62	45.3	21.2	24.0	13.7	5.7	1.30	1.69	6.9			
63	43.4	19.5	23.9	12.7	5.8	1.26	1.66	6.5			
平成元年	42.4	18.9	23.5	12.1	5.8	1.29	1.57	6.0			
2	42.3	18.3	23.9	11.1	5.9	1.28	1.54	5.7			
3	39.7	17.5	22.1	8.5	6.0	1.37	1.53	5.3			
4	38.9	17.2	21.6	8.1	6.1	1.45	1.50	5.2			
5	36.6	16.4	20.2	7.7	6.4	1.52	1.46	5.0			
6	33.5	15.4	18.1	7.5	6.3	1.57	1.50	5.0			
7	32.1	14.9	17.2	7.0	6.4	1.60	1.42	4.7			
8	31.7	14.7	17.0	6.7	6.4	1.66	1.43	4.4			
9	32.1	14.2	17.9	6.4	6.2	1.78	1.39	4.2			
10	31.4	13.6	17.8	6.2	6.3	1.94	1.38	4.1			
11	31.6	13.7	17.9	6.0	6.1	2.00	1.34	4.0			
12	31.2	13.2	18.1	5.8	6.4	2.10	1.36	3.8			
13	31.0	13.0	18.0	5.5	6.4	2.27	1.33	3.6			
14	31.1	12.7	18.3	5.5	6.0	2.30	1.32	3.7			
15	30.5	12.6	17.8	5.3	5.9	2.25	1.29	3.6			
16	30.0	12.5	17.5	5.0	5.7	2.15	1.29	3.3			
*17	29.1	12.3	16.8	4.8	5.7	2.08	1.25	3.3			

第3-1表 出生数の年次推移，母の年齢（5歳階級）別

母の年齢	昭和50年	60	平成7年	14	15	16	17
総 ¹⁾ 数	1 901 440	1 431 577	1 187 064	1 153 855	1 123 610	1 110 721	1 062 604
～14歳	9	23	37	52	49	45	41
15～19	15 990	17 854	16 075	21 349	19 532	18 546	16 531
20～24	479 041	247 341	193 514	152 493	142 068	136 486	128 140
25～29	1 014 624	682 885	492 714	425 817	395 975	370 220	339 357
30～34	320 060	381 466	371 773	406 482	408 585	415 903	404 731
35～39	62 663	93 501	100 053	131 040	139 489	150 222	153 448
40～44	8 727	8 224	12 472	16 200	17 478	18 790	19 753
45～49	312	244	414	396	402	483	563
50歳以上	7	1	-	10	19	16	34

注：1) 総数には母の年齢不詳を含む。

第3-2表 出生数の年次推移，出生順位別

出生順位	昭和50年	60	平成7年	14	15	16	17
総数	1 901 440	1 431 577	1 187 064	1 153 855	1 123 610	1 110 721	1 062 604
第1子	862 356	602 005	567 530	571 501	547 170	537 913	512 447
第2子	767 669	562 920	428 394	421 042	419 100	417 647	399 333
第3子以上	271 415	266 652	191 140	161 312	157 340	155 161	150 824

第4表 死亡率(人口10万対)の年次推移, 性・年齢(5歳階級)別

総数 (3-1)

年齢	昭和30年	40	50	60	平成7年	16	17
総数	776.8	712.7	631.2	625.5	741.9	815.2	858.9
0～4歳	1 074.8	523.4	260.5	145.3	118.3	75.4	73.5
5～9	129.0	57.8	36.1	21.1	19.0	10.3	11.2
10～14	68.9	39.4	24.9	16.5	15.9	9.8	9.9
15～19	127.4	68.0	60.2	47.2	39.6	28.8	27.7
20～24	230.7	114.7	81.4	57.1	52.1	43.2	45.9
25～29	254.6	133.5	82.6	60.9	53.4	48.6	50.5
30～34	272.3	162.9	106.5	74.5	64.4	62.0	61.9
35～39	321.6	214.7	152.9	104.2	88.7	87.2	86.7
40～44	419.4	292.8	241.6	175.6	143.7	129.5	128.5
45～49	617.2	458.0	354.8	277.1	228.9	207.5	205.9
50～54	936.3	713.4	510.8	455.6	371.5	339.4	332.0
55～59	1 403.6	1 147.9	802.9	654.3	565.3	485.1	487.6
60～64	2 229.4	1 922.6	1 297.2	948.7	917.4	715.3	738.1
65～69	3 556.2	3 161.2	2 230.4	1 554.0	1 397.9	1 114.6	1 095.1
70～74	5 756.7	5 297.3	3 931.4	2 717.5	2 191.5	1 817.4	1 832.0
75～79	8 831.6	8 927.2	6 712.6	4 980.5	3 827.8	2 994.2	3 050.6
80～84	13 110.6	14 918.1	11 461.4	8 540.5	6 882.0	4 979.5	5 135.9
85～89	19 985.6	21 656.2	18 042.0	14 725.6	11 847.5	9 037.4	9 028.9
90歳以上	29 973.2	28 683.1	29 126.2	23 364.8	21 468.2	16 605.1	17 346.1

第4表 死亡率（人口10万対）の年次推移，性・年齢（5歳階級）別

男 (3-2)

年 齢	昭和30年	40	50	60	平成7年	16	17
総 数	832.7	785.0	690.4	690.6	822.9	904.4	949.6
0～4歳	1 136.2	587.6	292.6	158.8	129.0	81.6	80.0
5～9	145.0	70.7	44.7	26.6	22.6	12.6	13.7
10～14	75.0	48.4	30.0	19.9	18.8	11.8	11.8
15～19	147.4	91.7	86.5	69.8	55.4	37.8	36.6
20～24	270.1	149.2	107.0	81.4	73.1	58.7	61.0
25～29	284.5	162.2	103.5	80.7	73.3	64.9	68.2
30～34	293.2	199.8	132.3	93.3	81.7	83.1	80.2
35～39	345.6	260.1	194.2	131.9	113.5	113.0	113.0
40～44	466.6	360.0	315.8	227.7	183.8	172.4	169.5
45～49	713.6	566.8	458.8	371.7	295.2	276.2	275.5
50～54	1 102.4	892.5	654.2	624.6	498.6	457.5	449.4
55～59	1 688.0	1 465.3	1 070.5	906.7	784.7	672.3	680.9
60～64	2 724.3	2 483.4	1 720.9	1 314.9	1 311.6	1 025.2	1 062.3
65～69	4 342.3	4 022.8	2 949.0	2 159.4	2 002.8	1 608.1	1 575.7
70～74	6 986.0	6 641.2	5 045.4	3 707.7	3 154.7	2 649.7	2 659.5
75～79	10 495.3	10 802.0	8 267.6	6 581.0	5 461.1	4 354.0	4 435.6
80～84	15 182.6	17 517.4	13 470.6	10 799.1	9 484.5	7 165.1	7 367.7
85～89	22 368.0	25 131.8	20 562.4	18 136.2	15 648.6	12 421.9	12 634.8
90歳以上	35 271.9	30 164.6	30 858.0	25 429.3	26 734.7	20 940.2	21 901.5