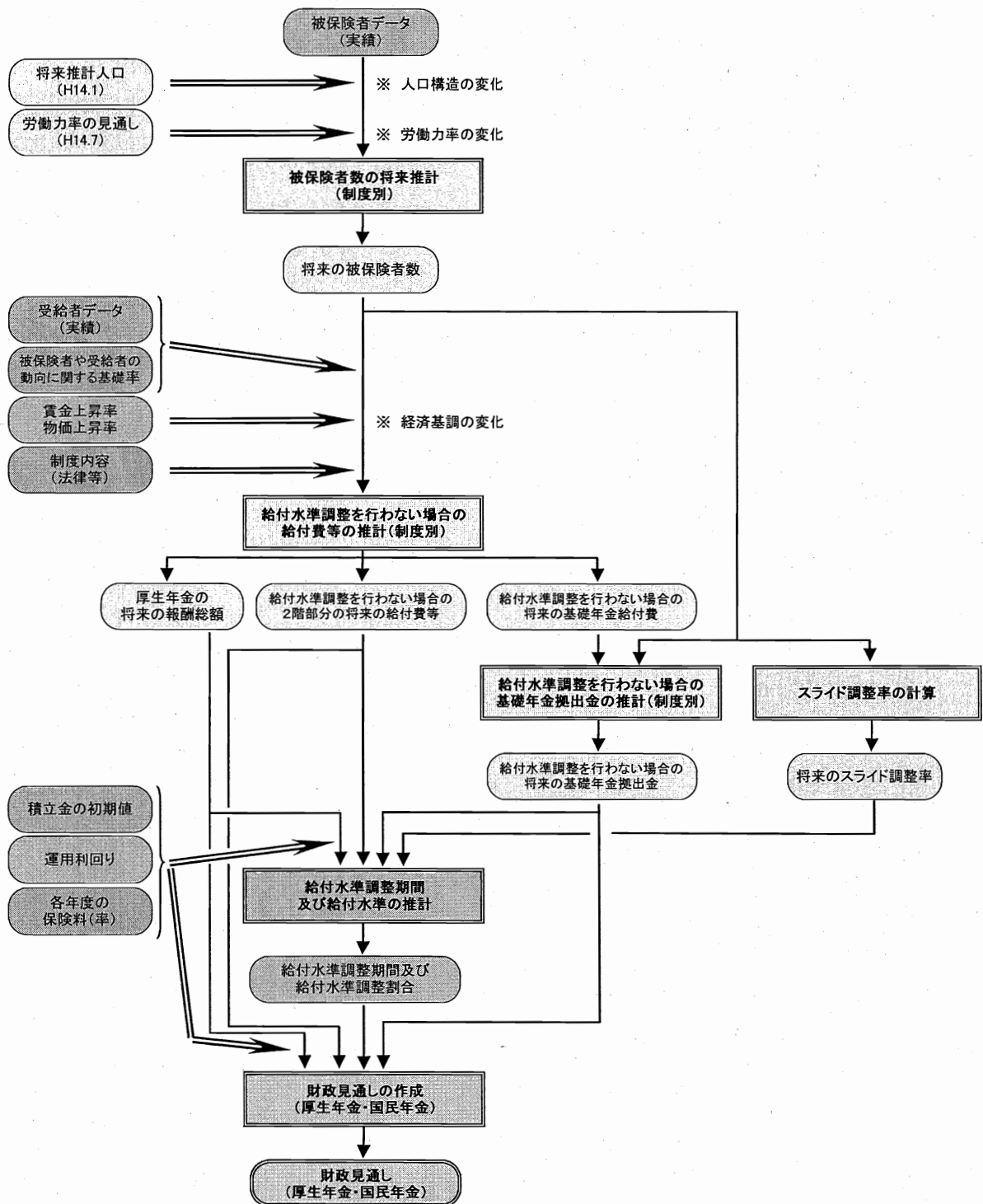


3. 将来見通しの推計方法に関する資料

(1) 将来推計の全体構造がわかるレベルのフローチャート



(2) 年次別推計の算定式レベルでの計算過程

- ①将来見通しに係るシミュレーションの過程で、当該データを一年度分更新する(転がす)際
のアルゴリズムを、算定式レベルで示したもの

参考資料2 「3 給付水準調整を行わない場合の給付費等の将来推計」参照

- ②上記①で示した各算定式について、その流れを図解したレベルでのフローチャート

参考資料2 第3-1図参照

(3) 推計方法に関して特記すべき事項

- ①[厚年]保険料水準固定方式導入への対応
②有限均衡方式導入への対応
③再評価率と年金額の改定方法が変わることへの対応
④[厚年]マクロ経済スライド導入への対応

参考資料2 「4 給付水準調整期間及び給付水準調整後の給付費等の将来推計」参照

- ⑤[国共済・地共済]国共済・地共済の財政調整の仕組(新しい拠出金の交付・受け入れ)
導入への対応

非該当

- ⑥基礎年金国庫負担割合(2分の1)引上げへの対応

平成17(2005)~20(2008)年度については、基礎年金拠出金の3分の1に1000分の11を加えた額が国庫等により負担され、平成21(2009)年度から国庫負担割合が2分の1に引き上げられるという前提で行った。

- ⑦その他、特記すべき事項

なし

4. 将来見通しの推計結果に関する資料
 ○「改正後」(平成16年財政再計算)の推計結果

(1) 被保険者数、被扶養配偶者数(3号)、報酬総額の見直し

前提：改正後

【厚生年金】

年度 (西暦)	被保険者数	被扶養配偶者数 (第3号被保険者数)	標準報酬総額 (総報酬)
	百万人	百万人	兆円
2003	32.2	9.7	144.6
2004	32.3	9.7	145.5
2005	32.3	9.7	146.9
2006	32.2	9.7	149.2
2007	32.2	9.6	152.0
2008	32.0	9.5	155.0
2009	31.9	9.4	158.0
2010	31.7	9.3	160.6
2011	31.5	9.3	163.2
2012	31.3	9.3	165.8
2013	31.2	9.2	168.6
2014	31.0	9.2	171.4
2015	30.9	9.2	174.4
2016	30.7	9.1	177.5
2017	30.6	9.1	180.6
2018	30.4	9.0	183.7
2019	30.3	9.0	186.8
2020	30.2	8.9	190.0
2021	30.1	8.8	193.2
2022	29.9	8.8	196.5
2023	29.8	8.7	199.7
2024	29.7	8.6	202.8
2025	29.6	8.5	205.8
2026	29.4	8.4	208.8
2027	29.2	8.3	211.6
2028	29.0	8.1	214.2
2029	28.7	8.0	216.5
2030	28.4	7.9	218.7
2031	28.2	7.7	220.8
2032	27.9	7.6	222.6
2033	27.5	7.5	224.3
2034	27.2	7.3	225.8
2035	26.9	7.2	227.3
2036	26.5	7.1	228.9
2037	26.2	7.0	230.6
2038	25.8	6.9	232.2
2039	25.5	6.8	233.8
2040	25.1	6.8	235.6
2041	24.8	6.7	237.4
2042	24.5	6.6	239.3
2043	24.2	6.5	241.2
2044	23.9	6.5	243.2
2045	23.6	6.4	245.3
2046	23.3	6.3	247.5
2047	23.0	6.3	250.0
2048	22.7	6.2	252.5
2049	22.5	6.2	255.2
2050	22.3	6.1	258.0
2051	22.0	6.1	260.9
2052	21.8	6.0	264.0
2053	21.6	6.0	267.0
2054	21.4	5.9	270.0
2055	21.2	5.9	273.1
2056	21.0	5.8	276.3
2057	20.8	5.7	279.4
2058	20.6	5.7	282.5
2059	20.4	5.6	285.6
2060	20.2	5.6	288.7
2061	20.0	5.5	291.8
2062	19.8	5.4	294.8
2063	19.6	5.4	297.8
2064	19.4	5.3	300.8
2065	19.2	5.2	303.8
2066	19.0	5.2	306.8
2067	18.8	5.1	309.8
2068	18.6	5.1	312.9
2069	18.4	5.0	316.0
2070	18.2	5.0	319.1
2071	18.0	4.9	322.3
2072	17.8	4.9	325.5
2073	17.6	4.8	328.8
2074	17.5	4.8	332.2
2075	17.3	4.7	335.7
2076	17.1	4.7	339.3
2077	16.9	4.6	343.1
2078	16.8	4.6	346.9
2079	16.6	4.5	350.9
2080	16.5	4.5	355.1
2081	16.3	4.5	359.4
2082	16.2	4.4	363.8
2083	16.1	4.4	368.3
2084	15.9	4.4	373.0
2085	15.8	4.3	377.8
2086	15.7	4.3	382.7
2087	15.6	4.3	387.8
2088	15.5	4.2	392.9
2089	15.3	4.2	398.2
2090	15.2	4.2	403.6
2091	15.1	4.2	409.1
2092	15.0	4.1	414.7
2093	14.9	4.1	420.3
2094	14.8	4.1	426.1
2095	14.7	4.0	432.0
2096	14.6	4.0	438.0
2097	14.5	4.0	444.1
2098	14.4	4.0	450.4
2099	14.3	3.9	456.7
2100	14.2	3.9	463.2

(注)年度間平均値である。

(2)年金種別別 受給者数及び給付費の見通し
 ①年金種別別 受給者数の見通し

前提：改正後

【厚生年金】

年度 (西暦)	受給者数				
	合計	老齢厚生年金		障害 厚生年金	遺族 厚生年金
		老齢相当	遺老相当		
百万人	百万人	百万人	百万人	百万人	
2003	21.2	9.8	7.2	0.3	3.9
2004	22.3	10.3	7.7	0.3	4.0
2005	23.3	10.6	8.1	0.3	4.2
2006	24.3	11.1	8.5	0.4	4.4
2007	25.5	11.5	9.0	0.4	4.6
2008	26.7	12.0	9.5	0.4	4.8
2009	27.8	12.6	9.9	0.4	5.0
2010	28.9	13.1	10.3	0.4	5.2
2011	29.7	13.5	10.5	0.4	5.4
2012	30.5	13.8	10.7	0.4	5.6
2013	30.9	14.0	10.8	0.4	5.8
2014	31.3	14.1	10.9	0.4	6.0
2015	31.8	14.2	11.0	0.4	6.2
2016	32.1	14.2	11.0	0.4	6.4
2017	32.3	14.2	11.1	0.4	6.6
2018	32.4	14.2	11.0	0.4	6.8
2019	32.4	14.0	10.9	0.4	7.0
2020	32.5	13.9	10.9	0.4	7.2
2021	32.6	13.9	10.8	0.4	7.4
2022	32.5	13.7	10.7	0.4	7.6
2023	32.5	13.6	10.7	0.4	7.8
2024	32.6	13.6	10.7	0.4	7.9
2025	32.4	13.4	10.6	0.4	8.1
2026	32.4	13.3	10.6	0.4	8.2
2027	32.5	13.2	10.5	0.4	8.3
2028	32.5	13.2	10.5	0.4	8.4
2029	32.7	13.2	10.5	0.4	8.5
2030	32.7	13.2	10.5	0.4	8.6
2031	32.7	13.2	10.4	0.4	8.7
2032	32.9	13.2	10.5	0.4	8.8
2033	33.2	13.3	10.6	0.4	8.8
2034	33.5	13.4	10.8	0.4	8.9
2035	33.7	13.5	10.9	0.4	8.9
2036	34.0	13.7	11.0	0.4	8.9
2037	34.3	13.8	11.1	0.4	9.0
2038	34.6	13.9	11.3	0.4	9.0
2039	34.9	14.0	11.5	0.4	9.0
2040	35.1	14.1	11.6	0.4	9.0
2041	35.2	14.2	11.7	0.4	9.0
2042	35.3	14.2	11.8	0.4	9.0
2043	35.4	14.2	11.8	0.4	8.9
2044	35.4	14.3	11.8	0.4	8.9
2045	35.3	14.3	11.8	0.4	8.9
2046	35.3	14.3	11.8	0.4	8.9
2047	35.2	14.2	11.7	0.4	8.8
2048	35.1	14.2	11.7	0.4	8.8
2049	35.0	14.2	11.6	0.4	8.8
2050	34.8	14.1	11.6	0.4	8.7
2051	34.6	14.0	11.5	0.4	8.7
2052	34.4	14.0	11.4	0.4	8.7
2053	34.2	13.9	11.3	0.4	8.7
2054	33.9	13.7	11.1	0.4	8.6
2055	33.6	13.6	11.0	0.4	8.6
2056	33.3	13.5	10.9	0.4	8.6
2057	33.0	13.3	10.7	0.4	8.6
2058	32.6	13.2	10.5	0.4	8.6
2059	32.3	13.0	10.4	0.4	8.5
2060	31.9	12.9	10.2	0.4	8.5
2061	31.6	12.7	10.0	0.4	8.5
2062	31.2	12.6	9.9	0.4	8.4
2063	30.8	12.4	9.7	0.3	8.4
2064	30.4	12.3	9.5	0.3	8.3
2065	30.0	12.2	9.3	0.3	8.2
2066	29.6	12.0	9.1	0.3	8.2
2067	29.2	11.9	8.9	0.3	8.1
2068	28.8	11.8	8.8	0.3	8.0
2069	28.4	11.7	8.6	0.3	7.9
2070	28.0	11.5	8.4	0.3	7.8
2071	27.6	11.4	8.2	0.3	7.7
2072	27.2	11.3	8.1	0.3	7.5
2073	26.8	11.2	7.9	0.3	7.4
2074	26.4	11.1	7.7	0.3	7.3
2075	26.1	11.0	7.6	0.3	7.2
2076	25.7	10.9	7.4	0.3	7.0
2077	25.3	10.8	7.3	0.3	6.9
2078	25.0	10.7	7.2	0.3	6.8
2079	24.6	10.6	7.0	0.3	6.7
2080	24.3	10.5	6.9	0.3	6.6
2081	24.0	10.4	6.8	0.3	6.5
2082	23.7	10.4	6.7	0.3	6.4
2083	23.4	10.3	6.6	0.3	6.3
2084	23.1	10.2	6.4	0.3	6.2
2085	22.8	10.1	6.3	0.3	6.1
2086	22.5	10.0	6.2	0.3	6.0
2087	22.2	9.9	6.1	0.3	5.9
2088	22.0	9.8	6.0	0.3	5.9
2089	21.7	9.7	6.0	0.3	5.8
2090	21.4	9.6	5.9	0.3	5.7
2091	21.2	9.5	5.8	0.3	5.7
2092	21.0	9.4	5.7	0.3	5.6
2093	20.7	9.3	5.6	0.3	5.6
2094	20.5	9.2	5.5	0.3	5.5
2095	20.3	9.1	5.5	0.2	5.5
2096	20.0	9.0	5.4	0.2	5.4
2097	19.8	8.9	5.3	0.2	5.4
2098	19.6	8.8	5.2	0.2	5.3
2099	19.4	8.7	5.2	0.2	5.3
2100	19.2	8.6	5.1	0.2	5.2

(注1)年度間平均値である。

(注2)老齢厚生年金のうち、

- (1) 老齢相当とは、厚生年金の被保険者期間が25年以上の者(経過的に20~24年の者を含むほか、中高例の特例による期間短縮を受けている者を含む。)が受給するものをいう。
- (2) 遺老相当とは、厚生年金の被保険者期間が25年未満の者(経過的に20~24年の者及び中高例の特例による期間短縮を受けている者を除く。)が受給するものをいう。

(注3)受給者数には、昭和60年改正前の法律に基づき裁定された受給者数も含む。

② 年金種別別 給付費の見通し

前提：改正後

【厚生年金】

年度 (西暦)	給付費						
	合計	老齢厚生年金			障害 厚生年金		遺族 厚生年金
		老齢相当	通老相当				
	兆円	兆円	兆円	兆円	兆円	兆円	
2003	19.4	13.7	1.7	0.3		3.7	
2004	20.1	14.1	1.8	0.3		3.9	
2005	20.6	14.4	1.9	0.3		4.1	
2006	21.4	14.9	1.9	0.3		4.3	
2007	22.0	15.3	2.0	0.3		4.5	
2008	22.8	15.6	2.1	0.3		4.8	
2009	23.7	16.2	2.2	0.3		5.0	
2010	24.4	16.6	2.3	0.3		5.2	
2011	24.9	16.8	2.3	0.3		5.4	
2012	25.5	17.2	2.4	0.3		5.6	
2013	25.7	17.2	2.4	0.3		5.8	
2014	25.6	17.0	2.4	0.3		6.0	
2015	26.0	17.2	2.4	0.3		6.1	
2016	26.2	17.1	2.4	0.3		6.3	
2017	26.3	17.0	2.5	0.3		6.4	
2018	26.5	17.1	2.5	0.3		6.6	
2019	26.5	16.9	2.5	0.3		6.7	
2020	26.6	16.7	2.6	0.4		6.9	
2021	26.8	16.7	2.7	0.4		7.0	
2022	26.8	16.6	2.7	0.4		7.1	
2023	27.0	16.5	2.8	0.4		7.3	
2024	27.4	16.6	2.9	0.4		7.5	
2025	27.6	16.6	3.0	0.4		7.6	
2026	27.8	16.5	3.1	0.4		7.8	
2027	28.3	16.6	3.2	0.4		8.0	
2028	28.7	16.8	3.3	0.4		8.2	
2029	29.3	17.0	3.5	0.5		8.3	
2030	29.8	17.2	3.7	0.5		8.5	
2031	30.3	17.4	3.8	0.5		8.7	
2032	30.9	17.6	4.0	0.5		8.8	
2033	31.6	18.0	4.2	0.5		8.9	
2034	32.3	18.4	4.4	0.5		9.1	
2035	33.1	18.8	4.6	0.5		9.2	
2036	33.9	19.3	4.8	0.5		9.3	
2037	34.8	19.8	5.0	0.5		9.4	
2038	35.6	20.3	5.3	0.5		9.5	
2039	36.4	20.8	5.5	0.5		9.6	
2040	37.2	21.3	5.7	0.5		9.7	
2041	37.9	21.7	5.9	0.5		9.8	
2042	38.6	22.1	6.0	0.6		9.9	
2043	39.2	22.5	6.1	0.6		10.0	
2044	39.8	22.9	6.3	0.6		10.1	
2045	40.4	23.3	6.4	0.6		10.2	
2046	41.0	23.6	6.5	0.6		10.3	
2047	41.5	24.0	6.6	0.6		10.4	
2048	42.0	24.3	6.6	0.6		10.5	
2049	42.6	24.7	6.7	0.6		10.6	
2050	43.1	25.0	6.8	0.6		10.7	
2051	43.6	25.3	6.8	0.6		10.9	
2052	44.0	25.5	6.9	0.6		11.0	
2053	44.5	25.8	6.9	0.6		11.2	
2054	44.9	26.0	6.9	0.6		11.3	
2055	45.2	26.2	6.9	0.7		11.5	
2056	45.6	26.3	6.9	0.7		11.7	
2057	45.9	26.5	6.9	0.7		11.9	
2058	46.3	26.7	6.9	0.7		12.1	
2059	46.7	26.8	6.8	0.7		12.3	
2060	47.0	27.0	6.8	0.7		12.5	
2061	47.4	27.2	6.8	0.7		12.7	
2062	47.8	27.4	6.8	0.7		12.9	
2063	48.2	27.6	6.7	0.7		13.1	
2064	48.6	27.9	6.7	0.7		13.2	
2065	49.0	28.1	6.7	0.7		13.4	
2066	49.4	28.4	6.7	0.7		13.6	
2067	49.8	28.7	6.7	0.8		13.7	
2068	50.3	29.0	6.6	0.8		13.9	
2069	50.7	29.3	6.6	0.8		14.0	
2070	51.1	29.6	6.6	0.8		14.1	
2071	51.6	29.9	6.6	0.8		14.2	
2072	52.0	30.3	6.6	0.8		14.3	
2073	52.5	30.6	6.6	0.8		14.4	
2074	52.9	31.0	6.6	0.8		14.5	
2075	53.4	31.3	6.6	0.8		14.6	
2076	53.8	31.7	6.7	0.8		14.7	
2077	54.3	32.1	6.7	0.8		14.7	
2078	54.8	32.5	6.7	0.8		14.8	
2079	55.3	32.9	6.7	0.8		14.9	
2080	55.9	33.3	6.8	0.8		15.0	
2081	56.4	33.6	6.8	0.9		15.1	
2082	56.9	34.0	6.9	0.9		15.2	
2083	57.4	34.4	6.9	0.9		15.3	
2084	58.0	34.8	6.9	0.9		15.4	
2085	58.5	35.2	7.0	0.9		15.5	
2086	59.1	35.5	7.0	0.9		15.6	
2087	59.6	35.9	7.1	0.9		15.7	
2088	60.2	36.2	7.1	0.9		15.9	
2089	60.7	36.6	7.2	0.9		16.0	
2090	61.3	36.9	7.2	0.9		16.2	
2091	61.9	37.3	7.3	1.0		16.4	
2092	62.5	37.6	7.3	1.0		16.6	
2093	63.1	38.0	7.4	1.0		16.8	
2094	63.7	38.4	7.4	1.0		17.0	
2095	64.4	38.7	7.5	1.0		17.2	
2096	65.0	39.1	7.6	1.0		17.4	
2097	65.7	39.5	7.6	1.0		17.6	
2098	66.3	39.8	7.7	1.0		17.8	
2099	67.0	40.2	7.8	1.1		18.0	
2100	67.7	40.7	7.8	1.1		18.2	

(注1)みなし基礎年金の給付に要する費用を含まない2階部分の給付費の見通しである。

(注2)老齢厚生年金のうち、

- (1) 老齢相当とは、厚生年金の被保険者期間が25年以上の者(経過的に20~24年の者を含むほか、中高例の特例による期間短縮を受けている者を含む。)が受給するものをいう。
- (2) 通老相当とは、厚生年金の被保険者期間が25年未満の者(経過的に20~24年の者及び中高例の特例による期間短縮を受けている者を除く。)が受給するものをいう。

(3) 財政見直し

前提：改正後

【参考事項】 最終保険料率 18.3%
国庫負担の前提 平成21年度 2分の1完成
スライド調整期間(終了年度) 2023年度
所得代替率(終了年度時点) 50.2%

Table with columns: 年度(西暦), 保険料率, 収入合計, 保険料収入, 国庫公経済負担, 運用収入, 基礎年金交付金, その他収入, 国共済連合会等拠出金収入(再掲), 支出合計, 給付費, 基礎年金拠出金, その他支出, 収支差引残, 年度末積立金, 年度末積立金(16年度価格), 積立度合, 積立比率, 標準報酬総額(総報酬). Rows represent fiscal years from 2003 to 2100.

(注1)長期的な(平成21(2009)年度～)経済前提は次のとおり。
賃金上昇率 2.1%
物価上昇率 1.0%
運用利回り 3.2%
可処分所得上昇率 2.1%(ただし、平成29(2017)年度までは1.9%)

(注2)「積立度合」とは、前年度末積立金の当年度の支出合計に対する倍率である。
(注3)「16年度価格」とは、賃金上昇率により、平成16(2004)年度の価格に換算したものである。
(注4)厚生年金基金の代行部分を含む、厚生年金全体の財政見直しである。
(注5)収入・支出間で相殺される基礎年金交付金については、収入・支出両面から控除して財政見直しを作成している。

(5) 給付水準の見通し

前提：改正後

【厚生年金】

年度 (西暦)	夫婦2人の年金月額 (基礎年金含む・名目額)	所得代替率
	万円	%
2004	23.3	59.3
2005	23.3	59.1
2006	23.3	58.5
2007	23.6	58.2
2008	24.0	57.9
2009	24.4	57.5
2010	24.6	56.8
2011	24.7	56.1
2012	24.8	55.4
2013	25.0	54.7
2014	25.2	54.0
2015	25.4	53.5
2016	25.6	52.9
2017	25.8	52.5
2018	26.1	52.0
2019	26.5	51.6
2020	26.8	51.2
2021	27.2	50.8
2022	27.5	50.4
2023	28.0	50.2
2024	28.6	50.2
2025	29.2	50.2
2026	29.8	50.2
2027	30.4	50.2
2028	31.1	50.2
2029	31.7	50.2
2030	32.4	50.2
2031	33.1	50.2
2032	33.8	50.2
2033	34.5	50.2
2034	35.2	50.2
2035	35.9	50.2
2036	36.7	50.2
2037	37.5	50.2
2038	38.2	50.2
2039	39.0	50.2
2040	39.9	50.2
2041	40.7	50.2
2042	41.6	50.2
2043	42.4	50.2
2044	43.3	50.2
2045	44.2	50.2
2046	45.2	50.2
2047	46.1	50.2
2048	47.1	50.2
2049	48.1	50.2
2050	49.1	50.2

(6) 公的年金被保険者数の見直し

前提：改正後

【公的年金全体】

年度 (西暦)	公的年金 被保険者計 百万人	第1号被保険者 百万人	被用者年金被保険者			第3号被保険者		
			合計 百万人	厚生年金 百万人	共済年金 百万人	合計 百万人	厚生年金 百万人	共済年金 百万人
2003	70.3	22.2	36.9	32.2	4.7	11.2	9.7	1.5
2004	70.1	21.9	37.0	32.3	4.7	11.2	9.7	1.5
2005	70.0	21.9	37.0	32.3	4.7	11.2	9.7	1.5
2006	69.9	21.8	37.0	32.2	4.7	11.1	9.7	1.5
2007	69.4	21.5	36.8	32.2	4.7	11.0	9.6	1.5
2008	68.7	21.1	36.7	32.0	4.7	10.9	9.5	1.4
2009	68.0	20.6	36.5	31.9	4.7	10.8	9.4	1.4
2010	67.3	20.2	36.3	31.7	4.6	10.7	9.3	1.4
2011	66.7	19.9	36.1	31.5	4.6	10.7	9.3	1.4
2012	66.2	19.6	35.9	31.3	4.6	10.6	9.3	1.4
2013	65.7	19.4	35.7	31.2	4.6	10.6	9.2	1.3
2014	65.3	19.2	35.5	31.0	4.5	10.5	9.2	1.3
2015	64.9	19.0	35.4	30.9	4.5	10.5	9.2	1.3
2016	64.6	18.9	35.2	30.7	4.5	10.4	9.1	1.3
2017	64.3	18.8	35.1	30.6	4.5	10.4	9.1	1.3
2018	63.9	18.7	34.9	30.4	4.4	10.3	9.0	1.3
2019	63.6	18.6	34.7	30.3	4.4	10.2	9.0	1.3
2020	63.3	18.6	34.6	30.2	4.4	10.2	8.9	1.3
2021	63.0	18.5	34.4	30.1	4.4	10.1	8.8	1.3
2022	62.8	18.4	34.3	29.9	4.4	10.0	8.8	1.3
2023	62.5	18.4	34.2	29.8	4.4	9.9	8.7	1.2
2024	62.1	18.3	34.1	29.7	4.3	9.8	8.6	1.2
2025	61.8	18.2	33.9	29.6	4.3	9.7	8.5	1.2
2026	61.4	18.1	33.7	29.4	4.3	9.6	8.4	1.2
2027	61.0	18.0	33.4	29.2	4.3	9.5	8.3	1.2
2028	60.4	17.9	33.2	29.0	4.2	9.4	8.1	1.2
2029	59.9	17.7	32.9	28.7	4.2	9.2	8.0	1.2
2030	59.3	17.6	32.6	28.4	4.2	9.1	7.9	1.2
2031	58.6	17.4	32.3	28.2	4.1	9.0	7.7	1.2
2032	57.9	17.1	31.9	27.9	4.1	8.8	7.6	1.2
2033	57.1	16.9	31.6	27.5	4.0	8.7	7.5	1.2
2034	56.3	16.7	31.2	27.2	4.0	8.5	7.3	1.2
2035	55.6	16.4	30.8	26.9	3.9	8.4	7.2	1.2
2036	54.9	16.2	30.4	26.5	3.9	8.3	7.1	1.2
2037	54.1	16.0	30.0	26.2	3.8	8.2	7.0	1.2
2038	53.4	15.7	29.6	25.8	3.8	8.1	6.9	1.1
2039	52.7	15.5	29.2	25.5	3.7	8.0	6.8	1.1
2040	52.0	15.3	28.8	25.1	3.7	7.9	6.8	1.1
2041	51.3	15.1	28.4	24.8	3.6	7.8	6.7	1.1
2042	50.7	14.9	28.1	24.5	3.6	7.7	6.6	1.1
2043	50.0	14.7	27.7	24.2	3.5	7.6	6.5	1.0
2044	49.4	14.5	27.3	23.9	3.5	7.5	6.5	1.0
2045	48.8	14.3	27.0	23.6	3.4	7.4	6.4	1.0
2046	48.2	14.2	26.7	23.3	3.4	7.3	6.3	1.0
2047	47.7	14.0	26.4	23.0	3.4	7.3	6.3	1.0
2048	47.1	13.9	26.1	22.7	3.3	7.2	6.2	1.0
2049	46.6	13.7	25.8	22.5	3.3	7.1	6.2	0.9
2050	46.2	13.6	25.5	22.3	3.3	7.1	6.1	0.9
2051	45.7	13.5	25.2	22.0	3.2	7.0	6.1	0.9
2052	45.3	13.4	25.0	21.8	3.2	6.9	6.0	0.9
2053	44.9	13.3	24.7	21.6	3.2	6.9	6.0	0.9
2054	44.4	13.1	24.5	21.4	3.1	6.8	5.9	0.9
2055	44.0	13.0	24.3	21.2	3.1	6.7	5.9	0.9
2056	43.6	12.9	24.0	21.0	3.1	6.7	5.8	0.9
2057	43.2	12.8	23.8	20.8	3.0	6.6	5.7	0.8
2058	42.8	12.7	23.6	20.6	3.0	6.5	5.7	0.8
2059	42.3	12.5	23.3	20.4	3.0	6.5	5.6	0.8
2060	41.9	12.4	23.1	20.2	2.9	6.4	5.6	0.8
2061	41.5	12.3	22.9	20.0	2.9	6.3	5.5	0.8
2062	41.1	12.2	22.7	19.8	2.9	6.2	5.4	0.8
2063	40.6	12.0	22.4	19.6	2.9	6.2	5.4	0.8
2064	40.2	11.9	22.2	19.4	2.8	6.1	5.3	0.8
2065	39.8	11.8	22.0	19.2	2.8	6.0	5.2	0.8
2066	39.4	11.6	21.8	19.0	2.8	6.0	5.2	0.8
2067	38.9	11.5	21.5	18.8	2.7	5.9	5.1	0.8
2068	38.5	11.4	21.3	18.6	2.7	5.9	5.1	0.8
2069	38.1	11.3	21.1	18.4	2.7	5.8	5.0	0.8
2070	37.7	11.1	20.9	18.2	2.7	5.7	5.0	0.8
2071	37.3	11.0	20.6	18.0	2.6	5.7	4.9	0.8
2072	37.0	10.9	20.4	17.8	2.6	5.6	4.9	0.8
2073	36.6	10.8	20.2	17.6	2.6	5.6	4.8	0.8
2074	36.2	10.7	20.0	17.5	2.6	5.5	4.8	0.8
2075	35.9	10.6	19.8	17.3	2.5	5.5	4.7	0.8
2076	35.5	10.5	19.6	17.1	2.5	5.4	4.7	0.7
2077	35.2	10.4	19.4	16.9	2.5	5.4	4.6	0.7
2078	34.9	10.3	19.2	16.8	2.5	5.3	4.6	0.7
2079	34.6	10.2	19.1	16.6	2.4	5.3	4.5	0.7
2080	34.3	10.2	18.9	16.5	2.4	5.2	4.5	0.7
2081	34.0	10.1	18.7	16.3	2.4	5.2	4.5	0.7
2082	33.7	10.0	18.6	16.2	2.4	5.1	4.4	0.7
2083	33.4	9.9	18.4	16.1	2.3	5.1	4.4	0.7
2084	33.2	9.9	18.3	15.9	2.3	5.0	4.4	0.7
2085	32.9	9.8	18.1	15.8	2.3	5.0	4.3	0.7
2086	32.7	9.7	18.0	15.7	2.3	5.0	4.3	0.7
2087	32.4	9.7	17.8	15.6	2.3	4.9	4.3	0.7
2088	32.2	9.6	17.7	15.5	2.3	4.9	4.2	0.6
2089	32.0	9.5	17.6	15.3	2.2	4.8	4.2	0.6
2090	31.7	9.5	17.5	15.2	2.2	4.8	4.2	0.6
2091	31.5	9.4	17.3	15.1	2.2	4.8	4.2	0.6
2092	31.3	9.3	17.2	15.0	2.2	4.7	4.1	0.6
2093	31.1	9.3	17.1	14.9	2.2	4.7	4.1	0.6
2094	30.9	9.2	17.0	14.8	2.2	4.7	4.1	0.6
2095	30.7	9.2	16.9	14.7	2.1	4.6	4.0	0.6
2096	30.4	9.1	16.7	14.6	2.1	4.6	4.0	0.6
2097	30.2	9.0	16.6	14.5	2.1	4.6	4.0	0.6
2098	30.1	9.0	16.5	14.4	2.1	4.6	4.0	0.6
2099	29.9	8.9	16.4	14.3	2.1	4.5	3.9	0.6
2100	29.7	8.9	16.3	14.2	2.1	4.5	3.9	0.6

(注) 年度間平均値である。