

給付と負担の在り方（1）

目 次

| | | |
|-----|-----------------------------|----|
| 1 | 給付水準の考え方 | |
| (1) | 給付水準維持方式及び保険料固定方式に関する主な試算結果 | 1 |
| (2) | 高齢者世帯の生計費を賄うという観点からみた給付の水準 | 5 |
| (3) | 現役世代の生計費との比較の観点からみた給付の水準 | 12 |
| 2 | 負担の在り方 | |
| (1) | 保険料負担の引上げ凍結の解除 | 18 |
| (2) | 基礎年金国庫負担割合の引上げ | 21 |
| (3) | 給付と負担の見直しーこれまでの方式と保険料固定方式 | 25 |
| (4) | 将来の最終的な保険料水準 | 27 |
| (5) | 保険料(率)の引上げ計画 | 35 |
| 3 | 給付水準と保険料負担に関する論点(例) | 39 |

1 給付水準の考え方

(1) 給付水準維持方式及び保険料固定方式に関する主な試算結果

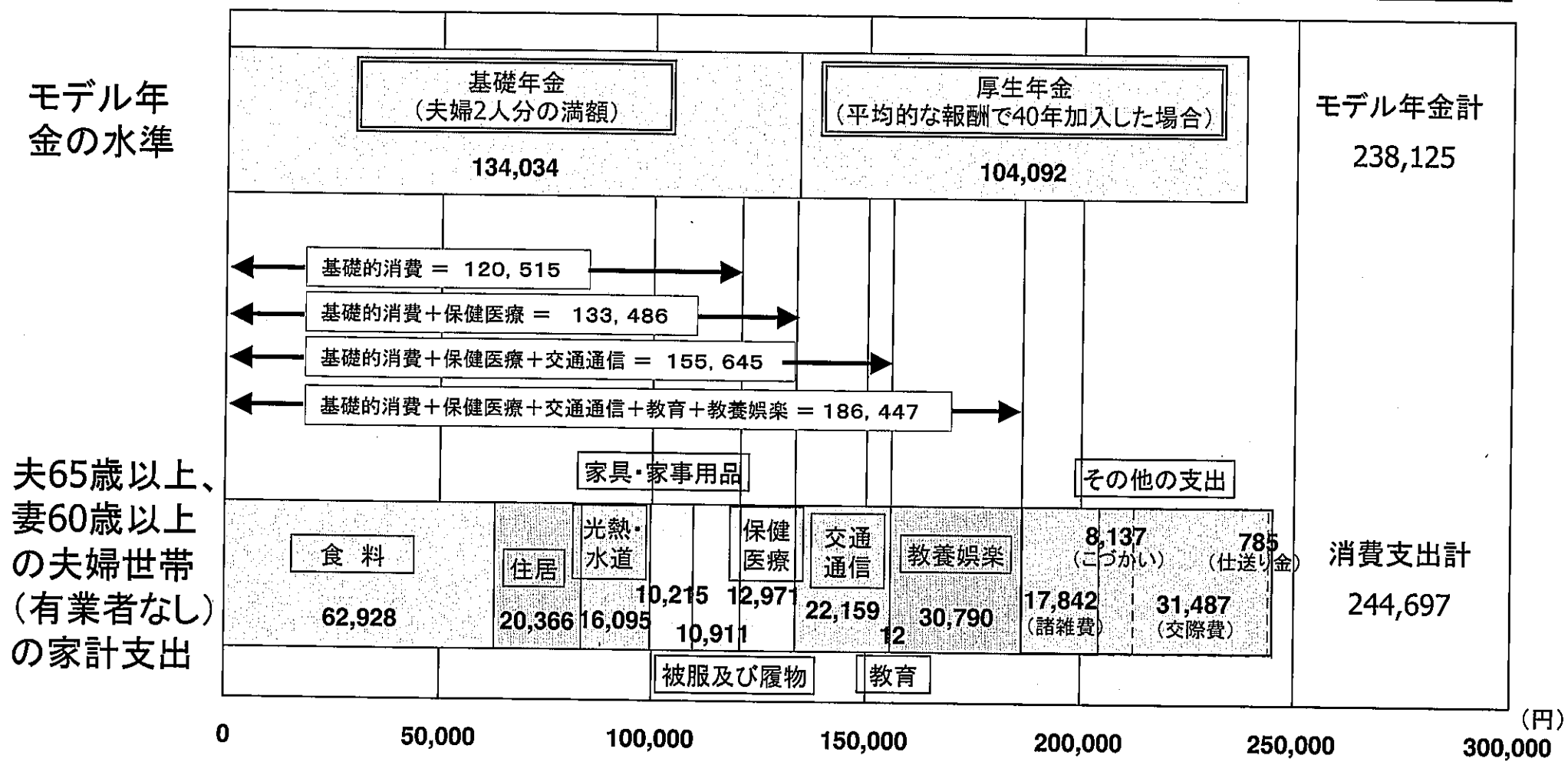
◇ 年金額について、2050年時点での名目年金額を物価上昇率で現在価値に割り戻した場合（図表1）

| 実績準拠方式（名目年金額下限型）（注1） | 給付総額（給付現価）の調整割合（注3） | 給付水準調整期間（終了年度）（注4） | 所得代替率（注5） | 給付水準調整割合（注6） | 夫婦2人の基礎年金額（2050年）（注7） | モデル年金額（片働き世帯）（2050年）（注7） |
|----------------------|---------------------|--------------------|-----------|--------------|-----------------------|--------------------------|
| 現行 | — | — | 59% | — | 13.4 | 23.8 |
| 給付水準維持方式（基準ケース）（注2） | — | — | 59% | — | 20.0 | 35.2 |
| 保険料固定方式（基準ケース）（注2） | 9% | 2032 | 52% | 12% | 17.6 | 31.0 |
| 人口高位推計 | 3% | 2020 | 57% | 4% | 19.2 | 33.9 |
| 人口低位推計 | 15% | 2040 | 45% | 23% | 15.3 | 27.1 |
| 国庫負担割合1/3 | 16% | 2043 | 45% | 24% | 15.2 | 26.8 |
| 厚年の最終保険料率18% | 15% | 2043 | 45% | 24% | 15.2 | 26.9 |
| 保険料引上げの前倒し | 8% | 2031 | 53% | 11% | 17.8 | 31.4 |
| 保険料引上げの後倒し | 10% | 2033 | 51% | 13% | 17.3 | 30.5 |
| 経済前提A | 7% | 2029 | 54% | 9% | 18.7 | 33.0 |
| 経済前提C | 16% | 2048 | 45% | 24% | 12.0 | 21.3 |

- (注1) 試算結果は、すべて実績準拠法、名目年金額下限型の場合。
- (注2) 基準ケースの諸前提は、①厚生年金の最終保険料率20%、②新人口中位推計（平成14年1月、2050年の合計特殊出生率1.39）、③経済前提B（平成20（2008）年度以降、実質賃金上昇率1.0%、実質運用利回り1.25%（名目賃金2.0%、物価1.0%、名目利回り3.25%）、④国庫負担割合（次期制度改正時に安定した財源を確保し、1/2に引上げ）、⑤保険料（率）の引き上げ計画（毎年度引上げとし、引上げペースは平成11年財政再計算と5年間での引上げペースを同じとする）。
- (注3) 給付総額（給付現価）の調整割合は、仮に、平成17年4月に、既に年金を受給している者も含めて、直ちに給付水準の調整を一度に行うこととした場合の給付水準調整割合を示す。
- (注4) 給付水準調整期間（終了年度）は、マクロ経済スライドの適用が終了する年度。
- (注5) 所得代替率は、新規裁定時のモデル年金（片働き世帯モデル）について、給付水準調整期間終了後の所得代替率（現役世代の手取り賃金に対する年金額の比率）を示したものの。
- (注6) 給付水準調整割合は、給付水準調整終了後の新規裁定者の給付水準が、現行の給付水準に対してどの程度調整がなされているかを示したものの。
- (注7) 夫婦2人の基礎年金額及びモデル年金額（片働き世帯）それぞれについて、2050年時点での名目年金額を物価で現在価値に割り戻したものの。

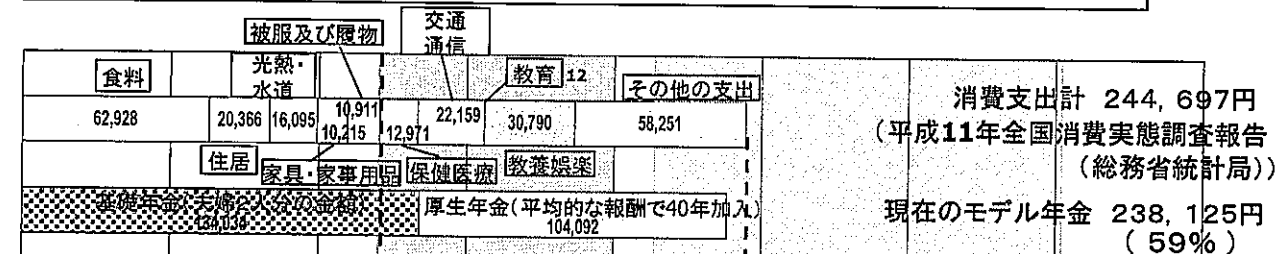
図表1 高齢者世帯の生計費と年金の給付水準(I)

○厚生年金のモデル年金の水準を高齢者夫婦世帯(有業者なし)の家計と比較すると、基礎年金・厚生年金合わせて消費支出のほとんどがカバーされている。
 ○また、夫婦の基礎年金の水準を高齢者夫婦世帯(有業者なし)の家計と比較すると、衣食住をはじめとする老後生活の基礎的な部分がカバーされている。



(資料)平成11年全国消費実態調査報告(総務省統計局)

高齢者世帯の生計費と年金の給付水準（Ⅱ）

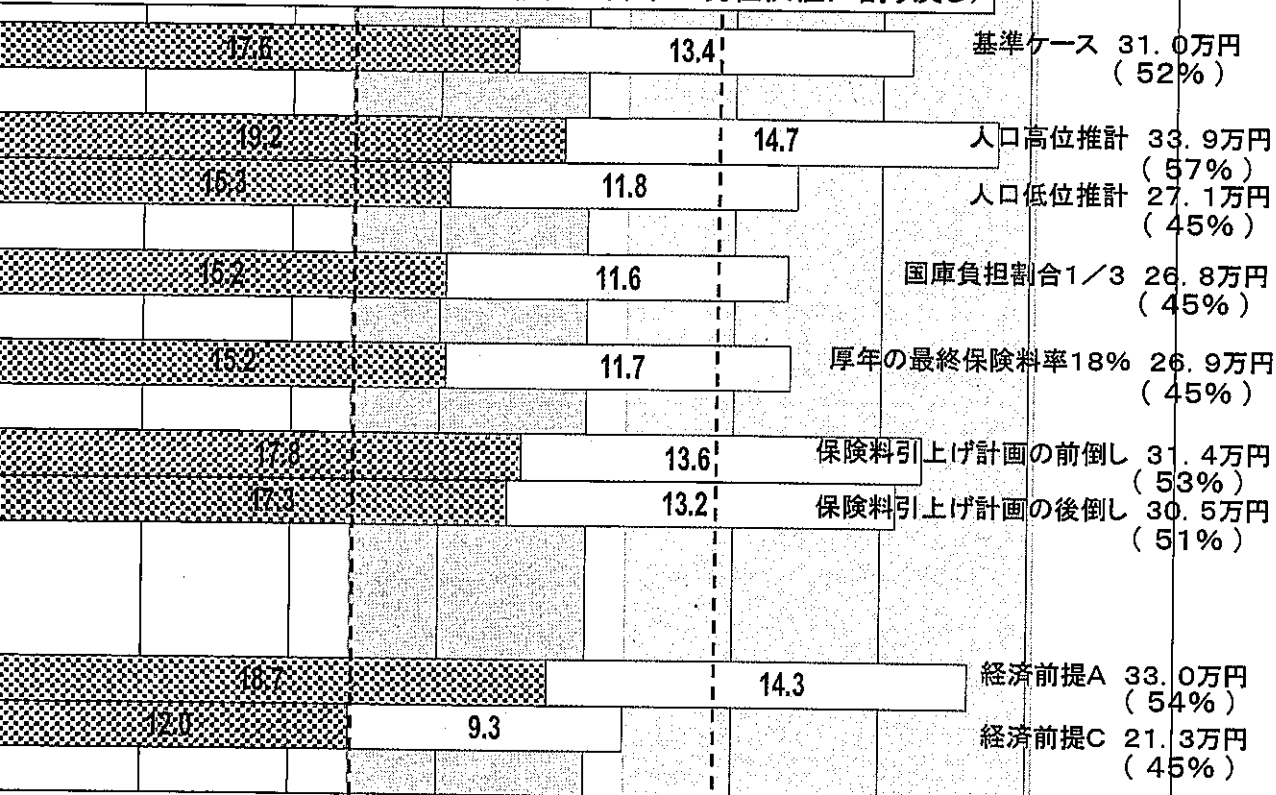


※2050年時点での現役(男子)の平均手取り年収の月額換算値(物価上昇率で現在価値に割り戻したもの)
(現時点で40.1万円)

給付水準維持方式に関する試算結果(物価上昇率で現在価値に割り戻し)



保険料固定方式に関する試算結果(物価上昇率で現在価値に割り戻し)



| 経済前提 A | 経済前提 B | 経済前提 C |
|-----------------------------------|-----------------------------------|-----------------------------------|
| 平成20(2008)年度以降 実質賃金上昇率 1.0% | 平成20(2008)年度以降 実質賃金上昇率 1.0% | 平成20(2008)年度以降 実質賃金上昇率 0.5% |
| 実質運用利回り 1.5% | 実質運用利回り 1.25% | 実質運用利回り 1.0% |
| 61.5万円 | 59.8万円 | 47.7万円 |

(注1)保険料固定方式に関する試算結果の年金額は、2050年時点での名目年金額を物価上昇率で現在価値に割り戻したもの(カッコ内はモデル年金の所得代替率)

(注2)基準ケースの諸前提は、①厚生年金の最終保険料率20%、②新人口中位推計(平成14年1月、2050年の合計特殊出生率1.39)、③経済前提B(平成20(2008)年度以降、実質賃金上昇率1.0%、実質運用利回り1.25%(名目賃金2.0%、物価1.0%、名目利回り3.25%)、④国庫負担割合(次期制度改正時に安定した財源を確保し、1/2に引上げ)、⑤保険料(率)の引き上げ計画(毎年度引上げとし、引上げペースは平成11年財政再計算と5年間での引上げペースを同じとする)。



(2) 高齢者世帯の生計費を賄うという観点からみた給付の水準 (図表1)

- 現在の厚生年金のモデル年金額 (23.8万円) では、高齢者夫婦世帯 (有業者なし) における消費支出 (244,697円、平成11年全国消費実態調査報告 (総務省統計局)) のほとんどがカバーされている。また、夫婦2人の基礎年金額 (13.4万円) では、高齢者夫婦世帯 (有業者なし) における衣食住をはじめとする老後生活の基礎的な部分 (基礎的消費支出、120,515円) がカバーされている。
- 将来の高齢者世帯の生計費がどのように推移するかを見通すことは難しいが、将来の年金の給付水準を現時点で見ると、現在の高齢者世帯の生活水準、すなわち購買力と比較することが適当であり、この場合、推計による名目年金額を物価上昇率で現在価値に割り戻して評価することとなる。
- 給付水準維持方式 (基準ケース) では、現在の高齢者世帯の生活水準 (購買力) を上回る年金の水準が確保されている。
- これに対し、保険料固定方式では、固定した最終的な保険料水準による負担の範囲内で、少子化等の社会経済情勢に応じて、給付水準は、幅をもって変動することとなる。即ち、少子化等の社会経済情勢が好転すれば、給付水準は改善される仕組みである。

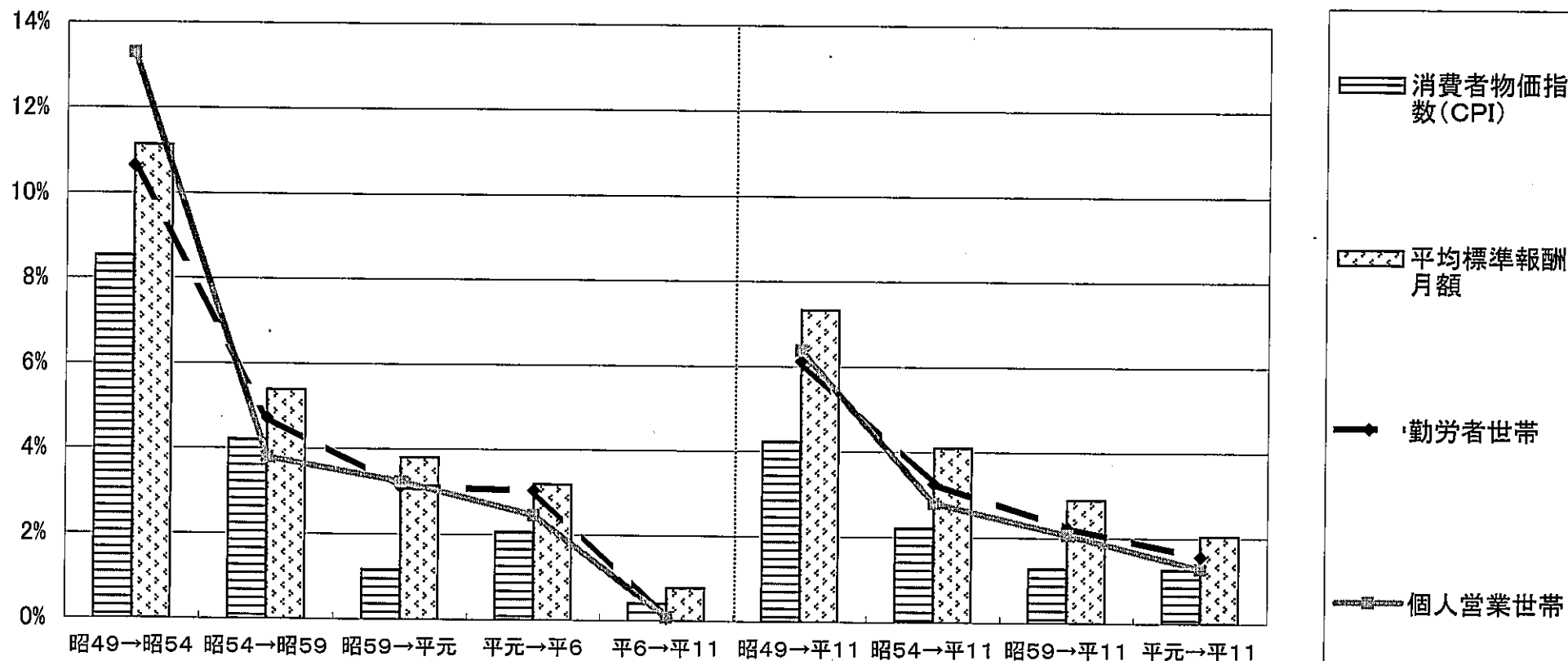
- 保険料固定方式（実績準拠方式、名目年金額下限型）を採った場合に、2050年時点での夫婦2人の基礎年金額及び厚生年金のモデル年金額（2050年時点での名目年金額を物価上昇率で現在価値に割り戻したもの。現在の生活水準（購買力）に見合う年金額として表示したもの。）について試算結果をみると（図表1）、基準ケースにおいて、夫婦2人の基礎年金額が17.6万円、厚生年金のモデル年金額が31.0万円となり、現在の高齢者夫婦世帯の生活水準（購買力）を十分に支える価値のある年金の水準が確保されている。

- また、人口や経済等の諸前提について基準ケースと異なる仮定を置いた場合についても、諸前提の変動に応じて将来の年金給付の水準は幅をもって変動するが、保険料固定方式では、概ね、現在の高齢者夫婦世帯の生活水準（＝購買力）を支える価値のある年金の水準が確保されていると考えられる。

- ※ 経済状況が悪化する経済前提Cケース（平成20（2008）年度以降、実質賃金上昇率0.5%、実質運用利回り1.0%（名目賃金1.0%、物価0.5%、名目利回り2.0%）の下では、2050年時点での夫婦2人の基礎年金額及び厚生年金のモデル年金額は、それぞれ12.0万円、21.3万円となり、現在の給付の水準を下回る。
但し、この場合であっても、夫婦2人の基礎年金額により、衣食住をはじめとする老後生活の基礎的な部分（基礎的消費支出）はカバーされている。また、厚生年金のモデル年金額により、交際費等を除いた消費支出の大部分がカバーされている。

(図表2) 業態別の世帯人員一人当たり消費支出及び賃金、物価の伸び率(単年度当たり)の推移

単位: 伸び率



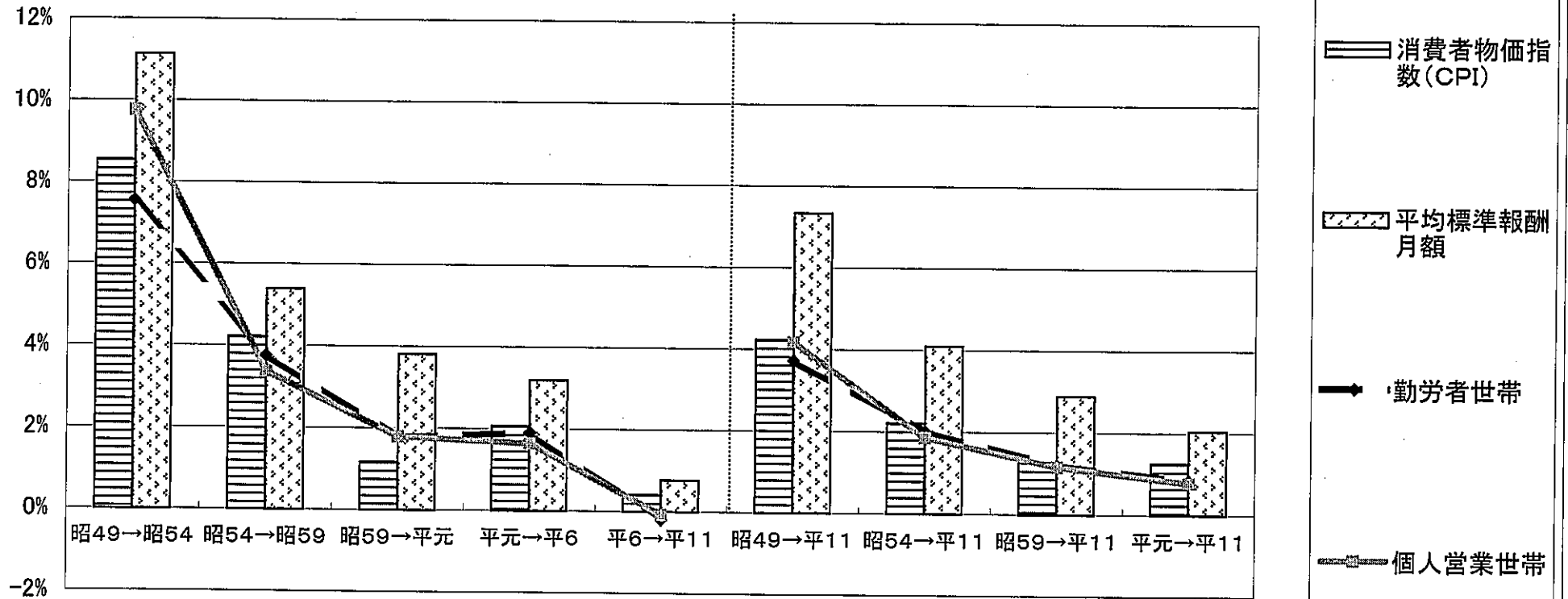
(出所) 全国消費実態調査報告等

(注) 世帯人員一人当たり消費支出は、世帯としての消費支出を世帯人員の平方根で除したものの。

- 世帯人員一人当たり消費支出の動向を見ると、勤労者世帯と個人営業世帯は、ほぼ同様の伸び率を示している。
- 勤労者世帯及び個人営業世帯の世帯人員一人当たり消費支出の伸び率は、総じて物価の伸び率よりも高く、賃金(平均標準報酬月額)の伸び率よりも低い。

業態別の世帯人員一人当たり基礎的消費支出及び賃金、物価の伸び率(単年度当たり)の推移

単位:伸び率



(出所) 全国消費実態調査報告等

(注) 世帯人員一人当たり基礎的消費支出は、世帯としての基礎的消費支出を世帯人員の平方根で除したものの。

- 世帯人員一人当たり基礎的消費支出の動向を見ると、勤労者世帯と個人営業世帯は、ほぼ同様の伸び率を示している。
- 勤労者世帯及び個人営業世帯の世帯人員一人当たり基礎的消費支出の伸び率は、総じて物価の伸び率と同程度である。これは、賃金上昇に伴う生活水準の向上は、主として基礎的消費支出以外の消費支出部分(交通・通信、教育、保健医療等)において図られているためと考えられる。

世帯人員一人当たり消費支出の動向と賃金、物価等の動向

- 世帯人員一人当たり消費支出の動向を見ると、勤労者世帯と個人営業世帯は、ほぼ同様の伸び率を示している。
 ○ これに対して、高齢者夫婦世帯は、これら2つの世帯よりも高い伸び率を示している。
 ○ 勤労者世帯及び個人営業世帯の世帯人員一人当たり消費支出の伸び率は、総じて物価の伸び率よりも高く、賃金(平均標準報酬月額)の伸び率よりも低い。

| | | 昭和49年 | 昭和54年 | 昭和59年 | 平成元年 | 平成6年 | 平成11年 | 49→11 | 54→11 | 59→11 | 元→11 |
|------------------|--------------------|---------------------|----------------------|----------------------|----------------------|----------------------|----------------------|-------|-------|-------|------|
| 消 費 支 出 | 全世帯 | 71,392 [141,169] | 112,130 [220,586] | 134,755 [264,408] | 157,184 [305,196] | 181,591 [344,066] | 181,741 [335,114] | | | | |
| | 伸び率(単年度当たり) | | 11.4% | 4.0% | 3.3% | 3.1% | 0.0% | 6.2% | 4.1% | 2.3% | 1.6% |
| | 世帯人員 | 3.91 | 3.87 | 3.85 | 3.77 | 3.59 | 3.40 | | | | |
| | 勤労者世帯 | 73,321 [144,053] | 112,371 [221,630] | 138,869 [273,188] | 160,508 [314,940] | 184,919 [356,659] | 185,589 [352,620] | | | | |
| | 伸び率(単年度当たり) | | 10.7% | 4.7% | 3.1% | 3.0% | 0.1% | 6.1% | 3.3% | 2.2% | 1.6% |
| | 世帯人員 | 3.86 | 3.89 | 3.87 | 3.85 | 3.72 | 3.61 | | | | |
| | 個人営業世帯 | 62,793 [128,687] | 104,548 [212,981] | 124,404 [248,496] | 144,549 [286,922] | 162,348 [312,705] | 163,100 [306,438] | | | | |
| | 伸び率(単年度当たり) | | 13.3% | 3.8% | 3.2% | 2.5% | 0.1% | 6.4% | 2.8% | 2.1% | 1.3% |
| | 世帯人員 | 4.20 | 4.15 | 3.99 | 3.94 | 3.71 | 3.53 | | | | |
| | 農林漁家世帯 | 67,701 [146,146] | 108,918 [236,882] | 105,525 [227,063] | 127,303 [269,148] | 143,391 [298,377] | 144,315 [287,545] | | | | |
| | 伸び率(単年度当たり) | | 12.2% | -0.6% | 4.1% | 2.5% | 0.1% | 4.5% | 1.6% | 2.5% | 1.3% |
| | 世帯人員 | 4.66 | 4.73 | 4.63 | 4.47 | 4.33 | 3.97 | | | | |
| 高齢者夫婦世帯 | 55,375 [78,312] | 93,747 [132,578] | 111,923 [158,283] | 140,485 [198,676] | 168,011 [237,604] | 173,027 [244,697] | | | | | |
| 伸び率(単年度当たり) | | 13.9% | 3.9% | 5.1% | 3.9% | 0.6% | 8.5% | 4.2% | 3.6% | 2.3% | |
| 世帯人員 | 2.00 | 2.00 | 2.00 | 2.00 | 2.00 | 2.00 | | | | | |
| 消費者物価指数(CPI) | 100.0 | 142.7 | 172.8 | 182.9 | 201.8 | 206.0 | | | | | |
| 伸び率(単年度当たり) | | 8.5% | 4.2% | 1.2% | 2.1% | 0.4% | 4.2% | 2.2% | 1.3% | 1.3% | |
| 賃金(平均標準報酬月額) | 111,268 | 173,249 | 219,956 | 261,839 | 303,611 | 315,353 | | | | | |
| 伸び率(単年度当たり) | | 11.1% | 5.4% | 3.8% | 3.2% | 0.8% | 7.3% | 4.1% | 2.9% | 2.0% | |

(出所) 全国消費実態調査報告等

(注1) 世帯人員一人当たり消費支出は、世帯としての消費支出を世帯人員の平方根で除したものである。[]内の数値は世帯当たりの消費支出。

(注2) 伸び率は、世帯人員一人当たり消費支出について、調査年度間の伸び率を基に、単年度当たりの伸び率を計算したものである。

(注3) 高齢者夫婦世帯は夫65歳以上、妻60歳以上の夫婦のみの世帯で有業者なしの世帯。

世帯人員一人当たり基礎的消費支出の動向と賃金、物価等の動向

- 世帯人員一人当たり基礎的消費支出の動向を見ると、勤労者世帯と個人営業世帯は、ほぼ同様の伸び率を示している。
 ○ これに対して、高齢者夫婦世帯は、これら2つの世帯よりも高い伸び率を示している。
 ○ 勤労者世帯及び個人営業世帯の世帯人員一人当たり基礎的消費支出の伸び率は、総じて物価の伸び率と同程度である。これは、賃金上昇に伴う生活水準の向上は、主として基礎的消費支出以外の消費支出部分(交通・通信、教育、保健医療等)において図られているためと考えられる。

| | | 昭和49年 | 昭和54年 | 昭和59年 | 平成元年 | 平成6年 | 平成11年 | 49→11 | 54→11 | 59→11 | 元→11 |
|---------------------------------|--------------------|--------------------|---------------------|---------------------|---------------------|---------------------|---------------------|-------|-------|-------|------|
| 基 礎 的 消 費 支 出 | 全世帯 | 41,672 [82,402] | 58,819 [115,710] | 67,648 [132,734] | 74,428 [144,513] | 81,885 [155,150] | 81,541 [150,354] | | | | |
| | 伸び率(単年度当たり) | | 8.2% | 3.0% | 2.0% | 2.0% | -0.1% | 3.8% | 1.9% | 1.4% | 1.0% |
| | 世帯人員 | 3.91 | 3.87 | 3.85 | 3.77 | 3.59 | 3.40 | | | | |
| | 勤労者世帯 | 41,614 [81,758] | 57,312 [113,037] | 68,086 [133,941] | 74,151 [145,495] | 81,209 [156,630] | 80,413 [152,785] | | | | |
| | 伸び率(単年度当たり) | | 7.5% | 3.8% | 1.8% | 1.9% | -0.2% | 3.7% | 2.0% | 1.2% | 0.8% |
| | 世帯人員 | 3.86 | 3.89 | 3.87 | 3.85 | 3.72 | 3.61 | | | | |
| | 個人営業世帯 | 40,194 [82,374] | 59,808 [121,839] | 69,870 [139,565] | 76,138 [151,129] | 82,393 [158,700] | 82,089 [154,232] | | | | |
| | 伸び率(単年度当たり) | | 9.8% | 3.4% | 1.8% | 1.6% | -0.1% | 4.2% | 1.9% | 1.2% | 0.8% |
| | 世帯人員 | 4.20 | 4.15 | 3.99 | 3.94 | 3.71 | 3.53 | | | | |
| | 農林漁家世帯 | 35,541 [76,722] | 47,565 [103,447] | 50,579 [108,834] | 60,490 [127,890] | 67,188 [139,809] | 67,264 [134,022] | | | | |
| | 伸び率(単年度当たり) | | 6.8% | 1.3% | 3.9% | 2.2% | 0.0% | 3.6% | 2.1% | 2.2% | 1.1% |
| | 世帯人員 | 4.66 | 4.73 | 4.63 | 4.47 | 4.33 | 3.97 | | | | |
| 高齢者夫婦世帯 | 31,960 [45,198] | 50,606 [71,568] | 59,375 [83,969] | 69,759 [98,654] | 82,384 [116,509] | 85,217 [120,515] | | | | | |
| 伸び率(単年度当たり) | | 11.7% | 3.5% | 3.5% | 3.6% | 0.7% | 6.7% | 3.4% | 2.9% | 2.2% | |
| 世帯人員 | 2.00 | 2.00 | 2.00 | 2.00 | 2.00 | 2.00 | | | | | |
| 消費者物価指数(CPI) | 100.0 | 142.7 | 172.8 | 182.9 | 201.8 | 206.0 | | | | | |
| 伸び率(単年度当たり) | | 8.5% | 4.2% | 1.2% | 2.1% | 0.4% | 4.2% | 2.2% | 1.3% | 1.3% | |
| 賃金(平均標準報酬月額) | 111,268 | 173,249 | 219,956 | 261,839 | 303,611 | 315,353 | | | | | |
| 伸び率(単年度当たり) | | 11.1% | 5.4% | 3.8% | 3.2% | 0.8% | 7.3% | 4.1% | 2.9% | 2.0% | |

(出所) 全国消費実態調査報告等

(注1) 世帯人員一人当たり基礎的消費支出は、世帯としての基礎的消費支出を世帯人員の平方根で除したものである。[]内の数値は世帯当たりの基礎的消費支出。

(注2) 伸び率は、世帯人員一人当たりの基礎的消費支出について、調査年度間の伸び率を基に、単年度当たりの伸び率を計算したものである。

(注3) 高齢者夫婦世帯は夫65歳以上、妻60歳以上の夫婦のみの世帯で有業者なしの世帯。