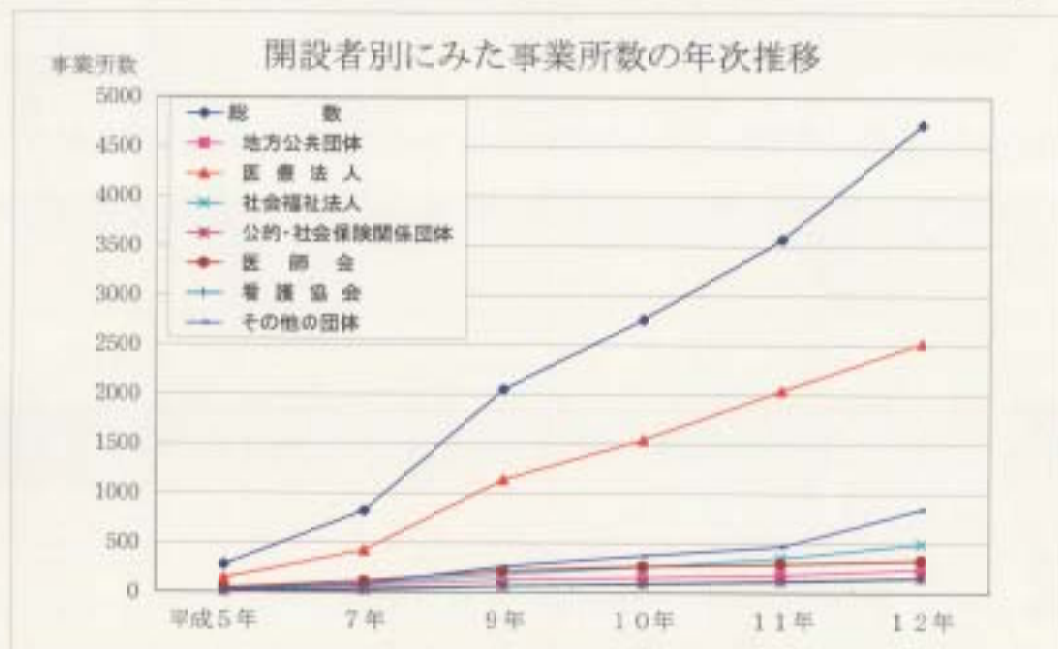


I 訪問看護ステーションの現状

1. 訪問看護ステーションの数

○平成12年9月1日現在活動中の訪問看護ステーションは4,730か所で、前年に比べ1,160か所（増加率32.5%）増加している。

○開設者別にみると、「医療法人」が2,521か所（53.3%）で最も多く、次いで「社会福祉法人」が492か所（10.4%）、「医師会」が330か所（7.0%）となっている。



| | 平成5年 | 7年 | 9年 | 10年 | 11年 | 12年 |
|-------------|------|-----|------|------|------|------|
| 総数 | 277 | 822 | 2048 | 2756 | 3570 | 4730 |
| 地方公共団体 | 31 | 68 | 125 | 151 | 180 | 239 |
| 医療法人 | 143 | 422 | 1137 | 1541 | 2041 | 2521 |
| 社会福祉法人 | 31 | 81 | 180 | 258 | 350 | 492 |
| 公的・社会保険関係団体 | 4 | 20 | 63 | 91 | 124 | 155 |
| 医師会 | 40 | 113 | 215 | 263 | 294 | 330 |
| 看護協会 | 13 | 36 | 65 | 83 | 113 | 149 |
| その他の団体 | 15 | 82 | 262 | 369 | 458 | 844 |

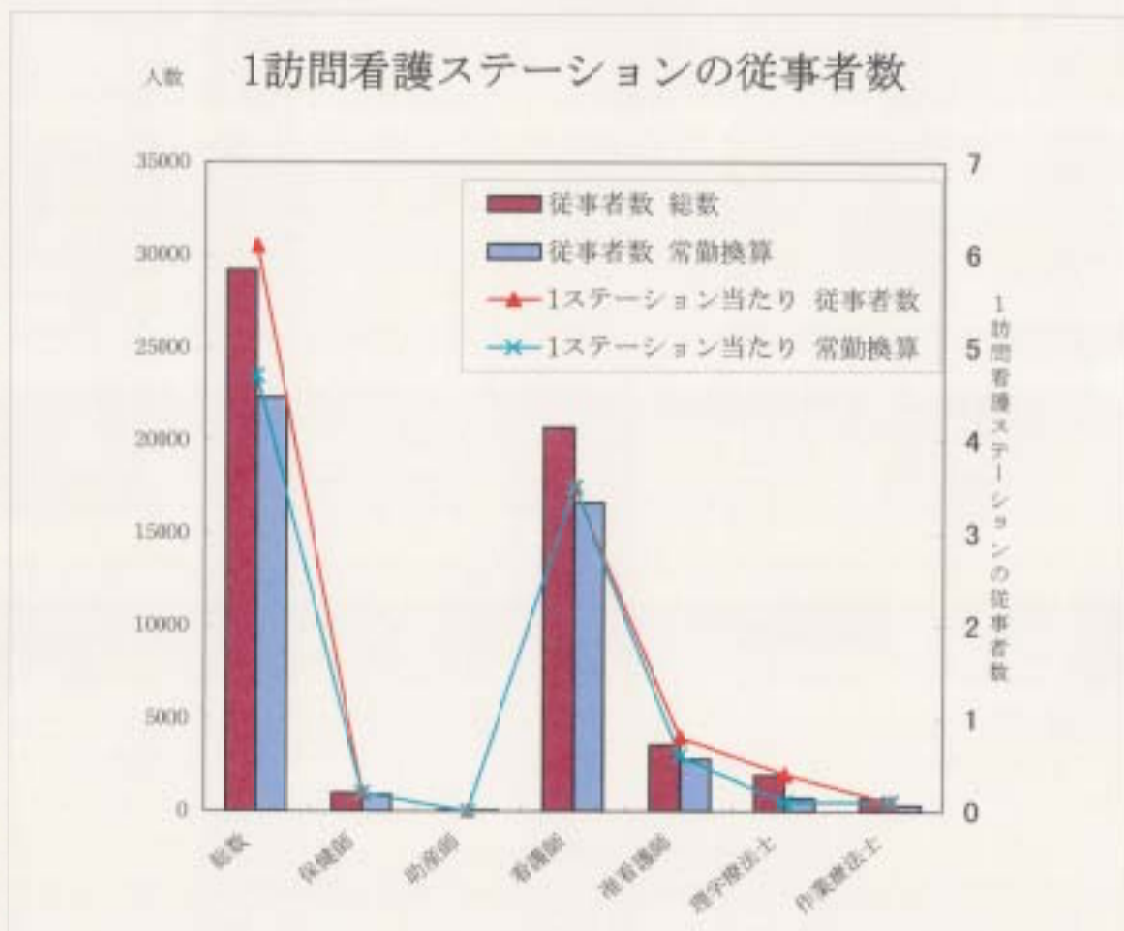
注1：平成5年は10月1日、7～11年は7月1日調査による。

注2：「公的・社会保険関係団体」とは、日本赤十字社、厚生（医療）農業協同組合連合会、健康保険組合、共済組合、国民健康保険組合及びその連合会をいう。

平成12年 介護サービス施設・事業所調査の概況 厚生労働省大臣官房統計情報部

2. 職種別従事者数

- 1訪問看護ステーション当たりの従事者は6.1人、常勤換算では4.7人である。



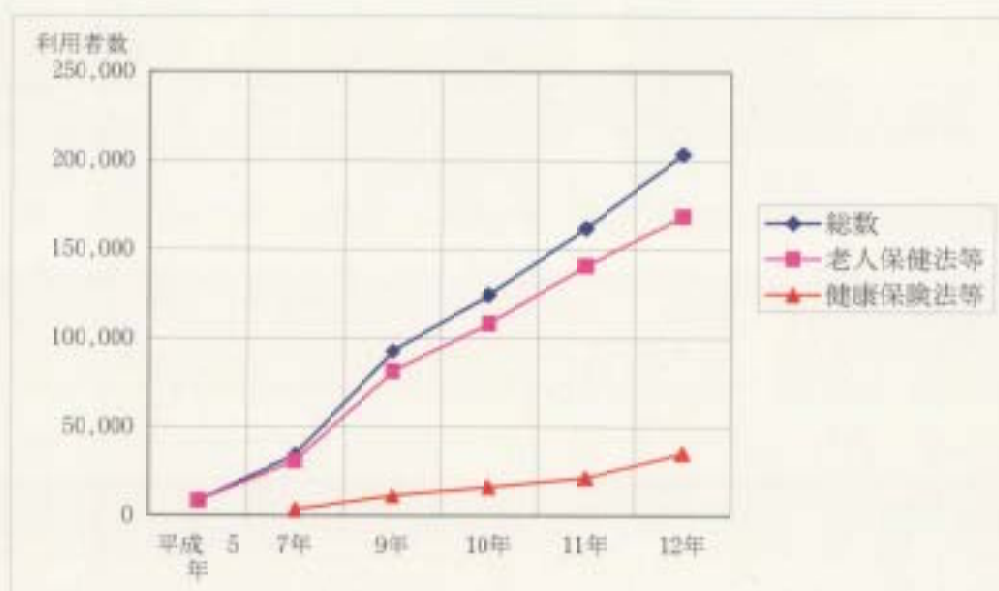
| | 従事者数 | | | | 平成12年10月 1ステーション当たり | |
|-------|-------|-------|-------|--------------|------------------------|------|
| | 総数 | 常勤 | 非常勤 | 常勤換算 従事者数 | 従事者数 | 常勤換算 |
| 総数 | 29180 | 15820 | 13360 | 22302 | 6.1 | 4.7 |
| 保健師 | 970 | 770 | 200 | 870 | 0.2 | 0.2 |
| 助産師 | 36 | 19 | 17 | 28 | 0 | 0 |
| 看護師 | 20688 | 11936 | 8752 | 16629 | 3.5 | 3.5 |
| 准看護師 | 3565 | 1958 | 1607 | 2799 | 0.8 | 0.6 |
| 理学療法士 | 1935 | 326 | 1609 | 704 | 0.4 | 0.1 |
| 作業療法士 | 693 | 176 | 517 | 302 | 0.1 | 0.1 |

平成12年 介護サービス施設・事業所調査の概況 厚生労働省大臣官房統計情報部

3. 利用者数の推移

- 訪問看護ステーションの利用者数は年々増加している。
- 82.8%が介護保険法の適用者である。

適用法にみた利用者数の年次推移



| | 総数 | 老人保健法等 | 健康保険法等 |
|-------|---------|-----------------|----------------|
| 平成 5年 | 8,262 | 8,262 | — |
| 7年 | 34,093 | 30,801 (90.7%) | 3,292 (9.7%) |
| 9年 | 92,622 | 81,213 (87.7%) | 11,409 (12.3%) |
| 10年 | 124,310 | 108,230 (87.1%) | 16,080 (12.9%) |
| 11年 | 161,910 | 140,661 (86.9%) | 21,249 (13.1%) |
| 12年 | 203,573 | 168,597 (82.8%) | 34,976 (17.2%) |

平成12年は介護保険制度が施行されたため、平成12年「老人保健法等」欄は介護保険適用者数である。

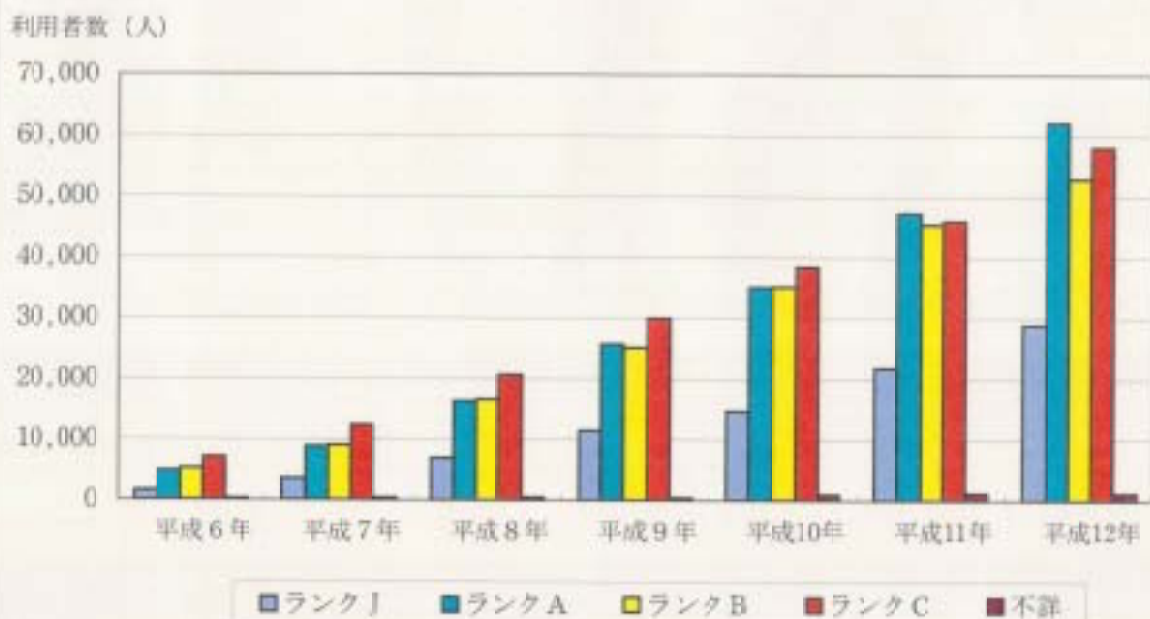
*平成5～11年 訪問看護統計調査 厚生省大臣官房統計情報部

平成12年 介護サービス施設・事業所調査の概況 厚生労働省大臣官房統計情報部

4. 利用者の寝たきり度の状況

- 1日中ベッドで過ごし、排泄、食事、着替において介助を要する「ランクC」の利用者数は、平成6年の7,052人から平成12年の58,074人に増加している。

寝たきり度の状況



| | 平成6年 | | 平成7年 | | 平成8年 | | 平成9年 | | 平成10年 | | 平成11年 | | 平成12年 | |
|------|----------|--------|----------|--------|----------|--------|----------|--------|----------|--------|----------|--------|----------|--------|
| | 利用者数 (人) | 割合 (%) | 利用者数 (人) | 割合 (%) | 利用者数 (人) | 割合 (%) | 利用者数 (人) | 割合 (%) | 利用者数 (人) | 割合 (%) | 利用者数 (人) | 割合 (%) | 利用者数 (人) | 割合 (%) |
| ランクJ | 1,553 | 8.3 | 3,515 | 10.3 | 6,861 | 11.3 | 11,458 | 12.4 | 14,650 | 11.8 | 21,779 | 13.5 | 28,840 | 14.2 |
| ランクA | 4,788 | 25.5 | 8,791 | 25.8 | 16,275 | 26.8 | 25,639 | 27.7 | 34,986 | 28.2 | 47,239 | 29.2 | 62,116 | 30.6 |
| ランクB | 5,173 | 27.5 | 9,044 | 26.5 | 16,604 | 27.3 | 25,087 | 27.1 | 35,117 | 28.3 | 45,409 | 28.1 | 52,939 | 26.1 |
| ランクC | 7,052 | 37.5 | 12,332 | 36.1 | 20,607 | 33.9 | 29,911 | 32.3 | 38,389 | 30.9 | 45,968 | 28.4 | 58,074 | 28.6 |
| 不詳 | 232 | 1.2 | 390 | 1.1 | 400 | 0.7 | 392 | 0.4 | 920 | 0.7 | 1,191 | 0.7 | 1,199 | 0.5 |
| 総数 | 18,798 | 100.0 | 34,072 | 100.0 | 60,747 | 100.0 | 92,487 | 100.0 | 124,062 | 100.0 | 161,586 | 100.0 | 203,168 | 100.0 |

注1 寝たきり度のランクは、厚生労働省で定めた「障害老人の日常生活自立度（寝たきり度）判定基準」による。

注2 平成12年「ランクJ」は、「障害なし」を含む。

「ランクJ」は何らかの障害等を有するが、日常生活はほぼ自立しており自力で外出する。

「ランクA」は屋外での生活は概ね自立しているが、介助なしには外出しない。

「ランクB」は屋外での生活は何らかの介助を要し、日中もベッド上での生活が主体であるが車椅子を保持。

「ランクC」は1日中ベッド上で過ごし、排泄、食事、着替において介助を要する。

平成6～11年 訪問看護統計調査 厚生省大臣官房統計情報部

平成12年 介護サービス施設・事業所調査の概況 厚生労働省大臣官房統計情報部