

# 社会保険紀南病院の現況

---



平成20年3月19日

# 《施設概況》

---

- 昭和20年12月19日 公立紀南病院組合設立
- 昭和33年 4月 1日 社会保険紀南綜合病院の経営受託
- 平成17年 5月 1日 新築移転  
敷地面積:約43,769 m<sup>2</sup>、建築面積:7,792 m<sup>2</sup>、延床面積:29,305 m<sup>2</sup>  
駐車台数:773台(内身障者用18台)、ヘリポート完備
- 構成市町村 4市町 (田辺市、白浜町、上富田町、みなべ町)
  - 人口135,097人 (診療圏140,389人)
  - 面積1405.42平方キロ (診療圏1580.13平方キロ)
- 病床数 一般:352床  
(感染病床:4床、NICU:6床、ICU・CCU:8床)
- 職員数 病院:672名 (医師職:78名 看護職:387名)  
看護学校:16名
- 併設 紀南こころの医療センター (精神病床:254床)  
社会保険紀南看護専門学校 (30名/学年)

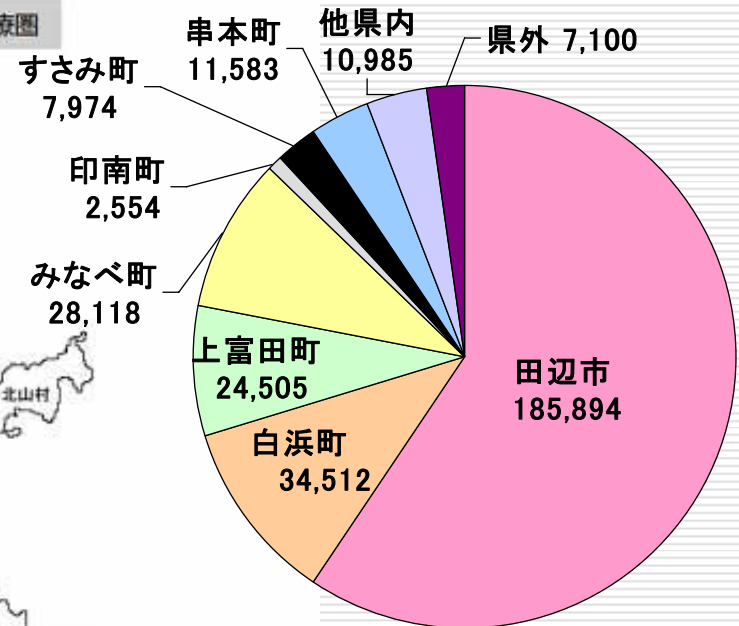
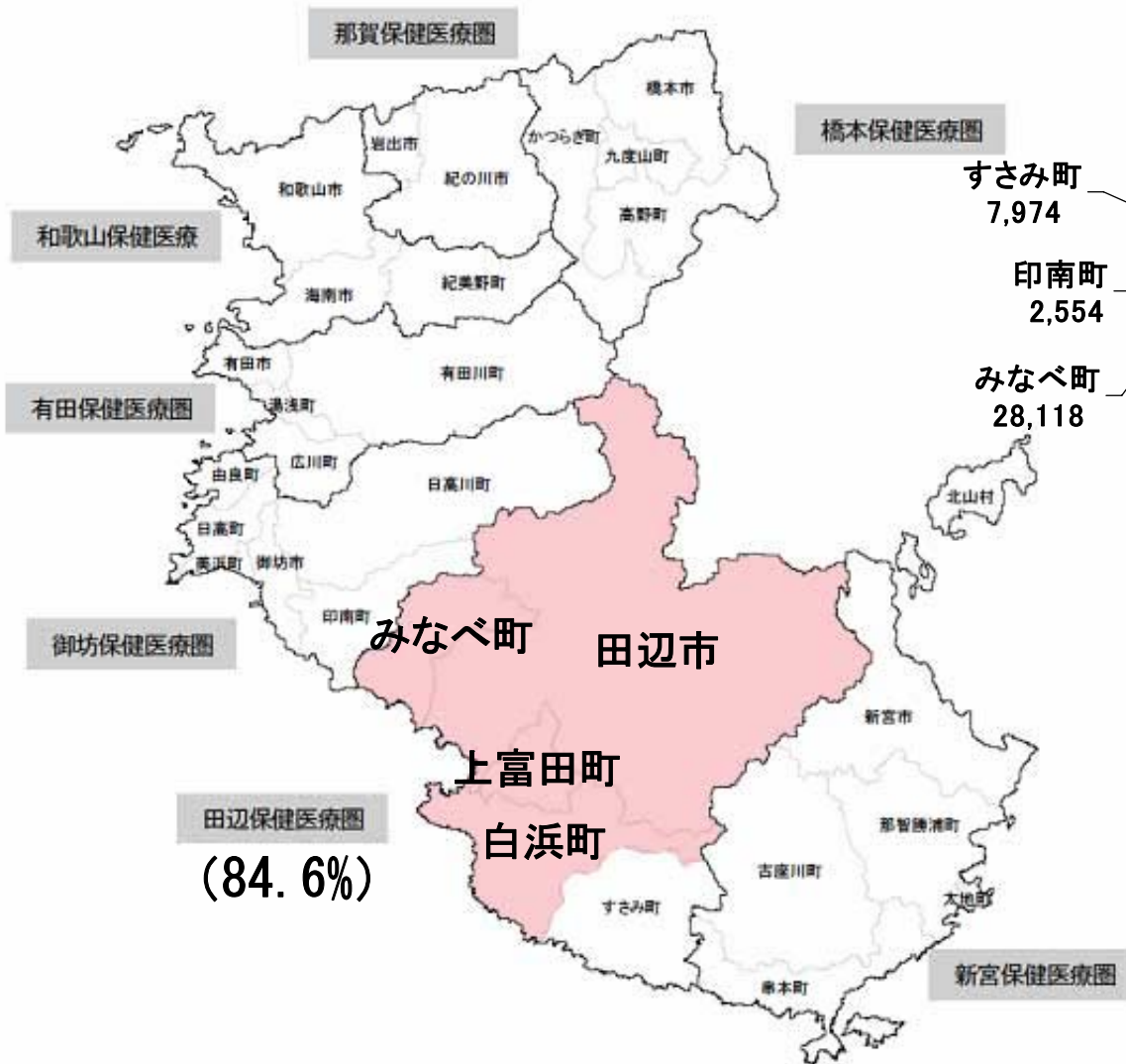
# 《基本理念》

---

“私たちは、患者さまに優しさをもって接し、  
皆様から信頼される医療を目指します。”

1. 患者さまの人間性を尊重し、思いやりと奉仕の精神で医療に努めます。
2. 職員の教育・研修に努め、質の高い医療を提供し、地域中核病院としての役割を果たします。
3. 開かれた病院として、地域住民や医療、保健、福祉関係者の研修と生涯教育の充実に努めます。
4. 救急医療・災害時医療の充実に努めます。
5. 効率的な管理運営を行い、健全経営に努めます。

# 《和歌山県の医療圏》



市町村別患者数  
(18年度累積)

# 《設備概況》

---

## □ 主要設備

- X線デジタル撮影装置
- MRI(1.5テスラ)、CT(16列マルチ他1台)
- X線テレビ装置
- 体外衝撃波結石破碎装置(ESWL)
- 放射線治療装置、RIシンチレーションカメラ
- マンモグラフィー、3Dエコー
- 内視鏡装置（消化器用、呼吸器用、耳鼻科用、泌尿器用）
- 血管造影 2台(心臓用、頭・腹部用)、血管内超音波内視鏡(IVAS)
- 巡回健診バス 2台(うち1台はX線デジタル撮影装置搭載)
- 小児ドクターカー
- 全病室インターネット利用可、全個室に電話機

## □ 医療情報システム

- 電子カルテシステム
- オーダーエントリーシステム
- デジタル画像管理システム
- 外来表示板システム
- サイボーズ(グループウェア)

# 《機関指定》

---

- 救急告示病院
- 災害拠点病院
- 第二種感染症指定病院
- 地域周産期母子医療センター
- へき地医療拠点病院
- 地域がん診療拠点病院
- 管理型臨床研修指定病院(医科)
- 単独型臨床研修指定病院(歯科)
- 日本病院機能評価認定病院

# 《經營狀況》

(單位:百萬元)

|            | 15年度  | 16年度  | 17年度   | 18年度   | 19年度  |
|------------|-------|-------|--------|--------|-------|
| 入院収益       | 4,390 | 4,483 | 5,327  | 5,481  | 5,823 |
| 外来収益       | 2,302 | 1,654 | 1,763  | 2,022  | 1,944 |
| 医業収益       | 7,064 | 6,523 | 7,603  | 8,071  | 8,372 |
| 総収益        | 7,816 | 7,269 | 8,402  | 8,391  | 8,765 |
| 総費用        | 7,738 | 7,862 | 9,814  | 9,755  | 9,530 |
| 医業費用       | 7,343 | 7,233 | 9,270  | 9,330  | 9,205 |
| 内給与費       | 3,990 | 4,104 | 4,260  | 4,558  | 4,943 |
| 内減価償却費     | 209   | 160   | 810    | 785    | 771   |
| 当期純利益      | 78    | -593  | -1,412 | -1,363 | -765  |
| 給与費/医業収益比率 | 56.5  | 62.9  | 56.0   | 56.5   | 59.0  |

# 《紀南病院の役割》

---

## “紀南地域の急性期医療を担う中核病院”

---

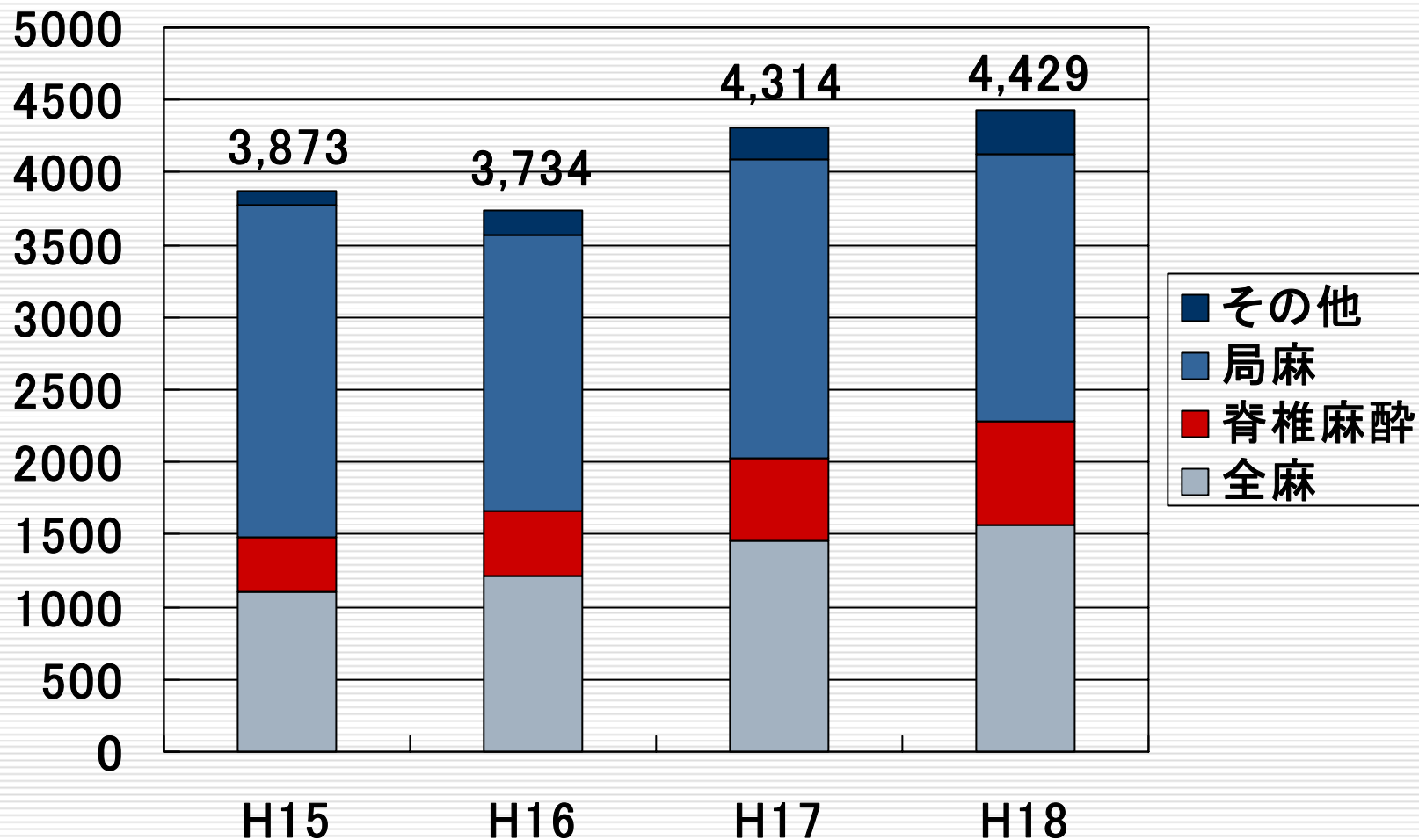
- 小児救急医療の確保（24時間365日）
- 休日夜間の2次救急医療の確保
- 地域周産期母子医療センター
- 地域がん診療連携拠点病院
- へき地医療支援病院
- 臨床研修指定病院
- 災害拠点病院
- 地域住民に対する健康福祉事業
  - 市民健康講座の定期開催
  - 健診車による健診事業



# 《外来・入院データの推移》

|                | 平成16年度             | 平成17年度             | 平成18年度             |
|----------------|--------------------|--------------------|--------------------|
| 1日平均外来患者数      | 840.9              | 720.8              | 805.2              |
| 1日平均入院患者数      | 299.0              | 308.9              | 317.7              |
| 平均在院日数         | 17.3               | 15.2               | 12.9               |
| 入院延べ患者数        | 109,151            | 112,761            | 115,953            |
| 外来患者数<br>(新患率) | 204,332<br>(11.3%) | 192,248<br>(12.0%) | 197,272<br>(12.8%) |

# 《手術件数》



# 《がん診療》

- 「地域がん診療連携拠点病院」認定
- 「外来化学療法室」・「緩和ケアチーム」設置
- 「がん登録票」作成件数 計524件（期間：平成19年1月～平成20年2月）

(内訳)

| ICD-O局在 | 部位          | 件数  |
|---------|-------------|-----|
| C00-C14 | 口唇、口腔及び咽頭   | 22  |
| C15-C26 | 消化器         | 232 |
| C30-C39 | 呼吸器系及び胸腔内臓器 | 76  |
| C40-C41 | 骨、関節及び関節軟骨  | 1   |
| C42     | 造血系及び細網内皮系  | 5   |
| C44     | 皮膚          | 6   |
| C50     | 乳房          | 26  |

| ICD-O局在 | 部位            | 件数 |
|---------|---------------|----|
| C51-C58 | 女性性器          | 40 |
| C60-C63 | 男性性器          | 47 |
| C64-C68 | 尿路            | 28 |
| C69-C72 | 眼及び付属器        | 2  |
| C73-C75 | 甲状腺及びその他の内分泌腺 | 21 |
| C77     | リンパ節          | 8  |
| C80     | 原発部位不明        | 10 |

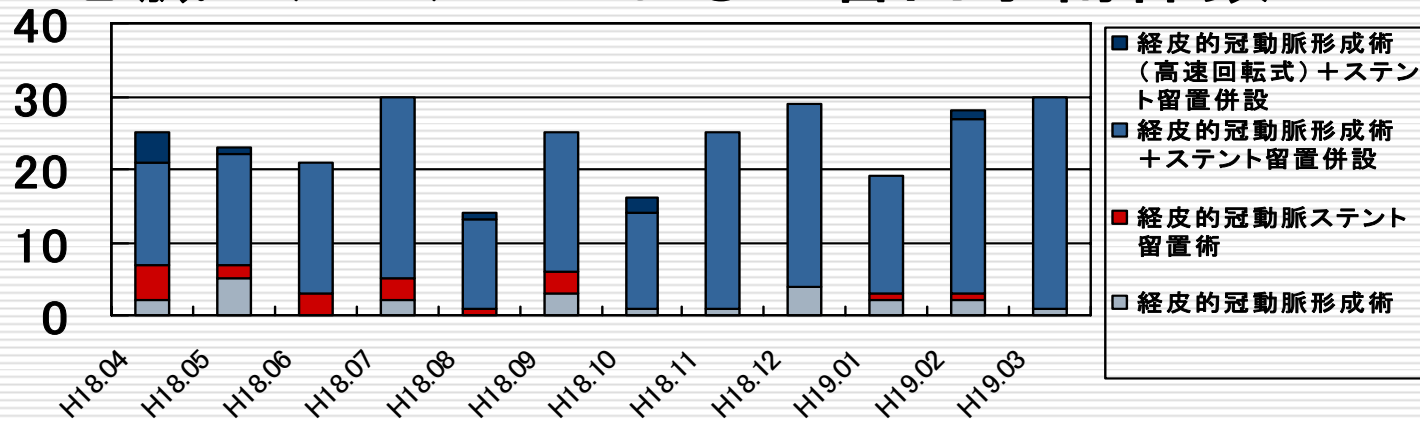
(うち主要5部位の作成件数)

| 胃(C160-169) | 大腸(C180-209) | 肝(C220-221) | 肺(C340-349) | 乳房(C501-509) |
|-------------|--------------|-------------|-------------|--------------|
| <b>70</b>   | <b>98</b>    | <b>22</b>   | <b>59</b>   | <b>26</b>    |

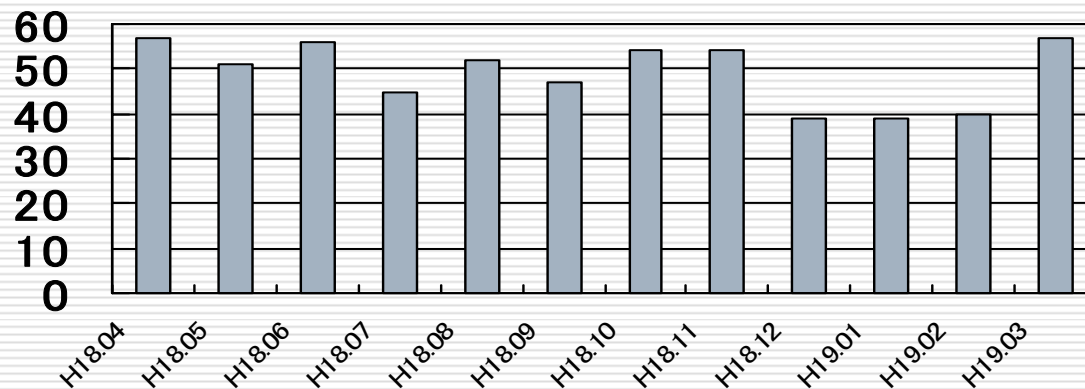
# 《心筋梗塞 平成18年度》

□ 心臓センター開設

□ 心臓カテーテルによる血管内手術件数



□ 心臓カテーテル検査数



|          |     |
|----------|-----|
| カテーテル検査数 | 591 |
| 血管内手術    | 285 |
| バイパス術    | 51  |

平成18年度

# 《糖尿病》

---

## □ 糖尿病専門外来

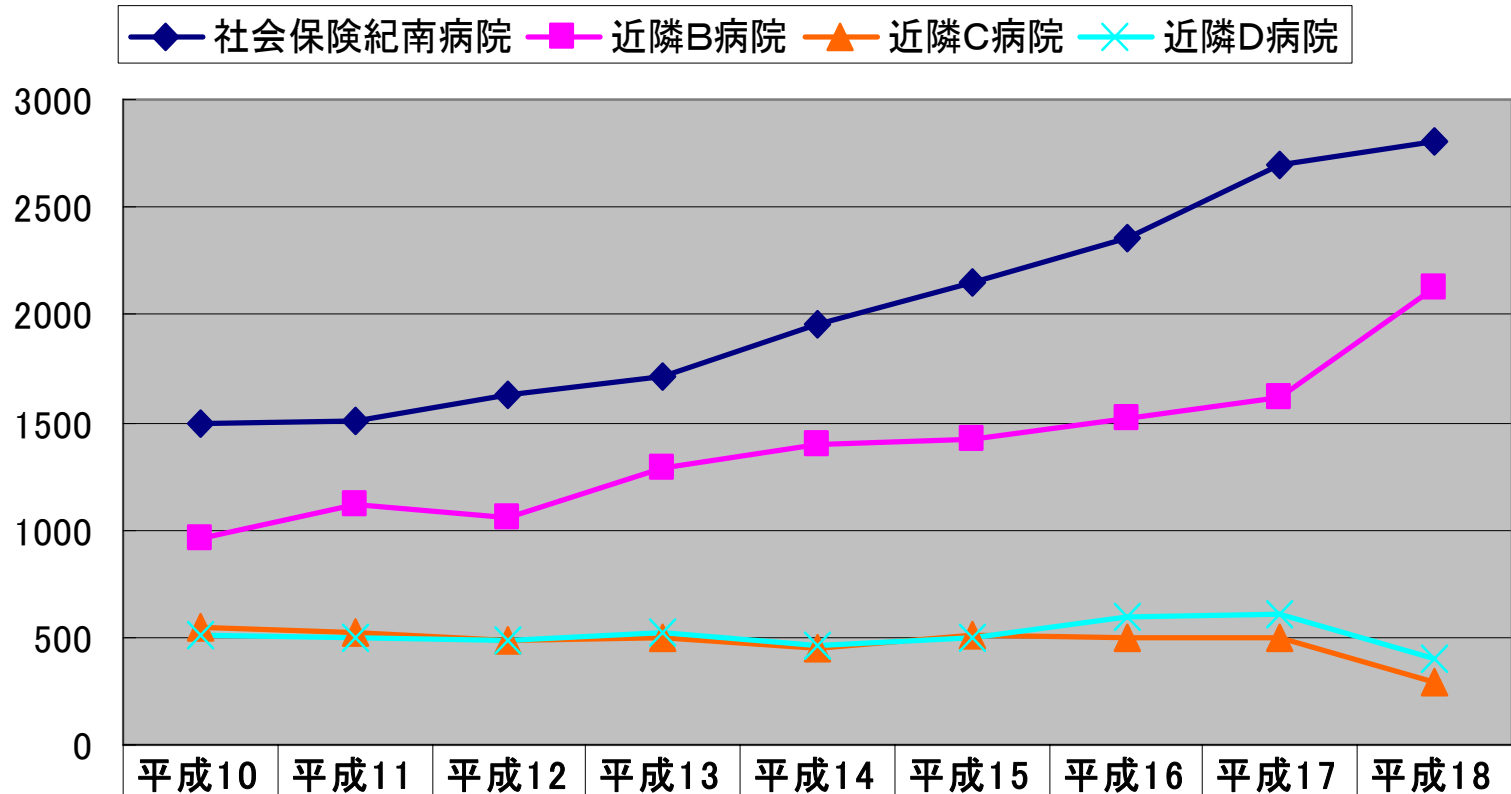
## □ 糖尿病教室

- 毎週水曜日に定期開催（定員10名程度）
- 日本糖尿病学会専門医、薬剤師、栄養士、臨床検査技師による説明

## □ 糖尿病教育入院

- 1週間コースと2週間コースを用意
- 日本糖尿病学会専門医、看護師、薬剤師、栄養士、臨床検査技師、理学療法士による個別指導

# 《5事業》 救急医療 救急車輦による救急患者搬送数



|            |      |      |      |      |      |      |      |      |      |
|------------|------|------|------|------|------|------|------|------|------|
| ◆ 社会保険紀南病院 | 1492 | 1501 | 1626 | 1708 | 1952 | 2155 | 2352 | 2702 | 2805 |
| ■ 近隣B病院    | 963  | 1122 | 1058 | 1293 | 1398 | 1421 | 1522 | 1617 | 2124 |
| ▲ 近隣C病院    | 542  | 520  | 489  | 497  | 448  | 506  | 500  | 492  | 292  |
| ✕ 近隣D病院    | 509  | 502  | 491  | 517  | 462  | 503  | 597  | 608  | 405  |

# 《5事業》 災害拠点病院

## □ 大規模災害を想定したトリアージ訓練実施

訓練日 H19年9月8日

参加者 120名



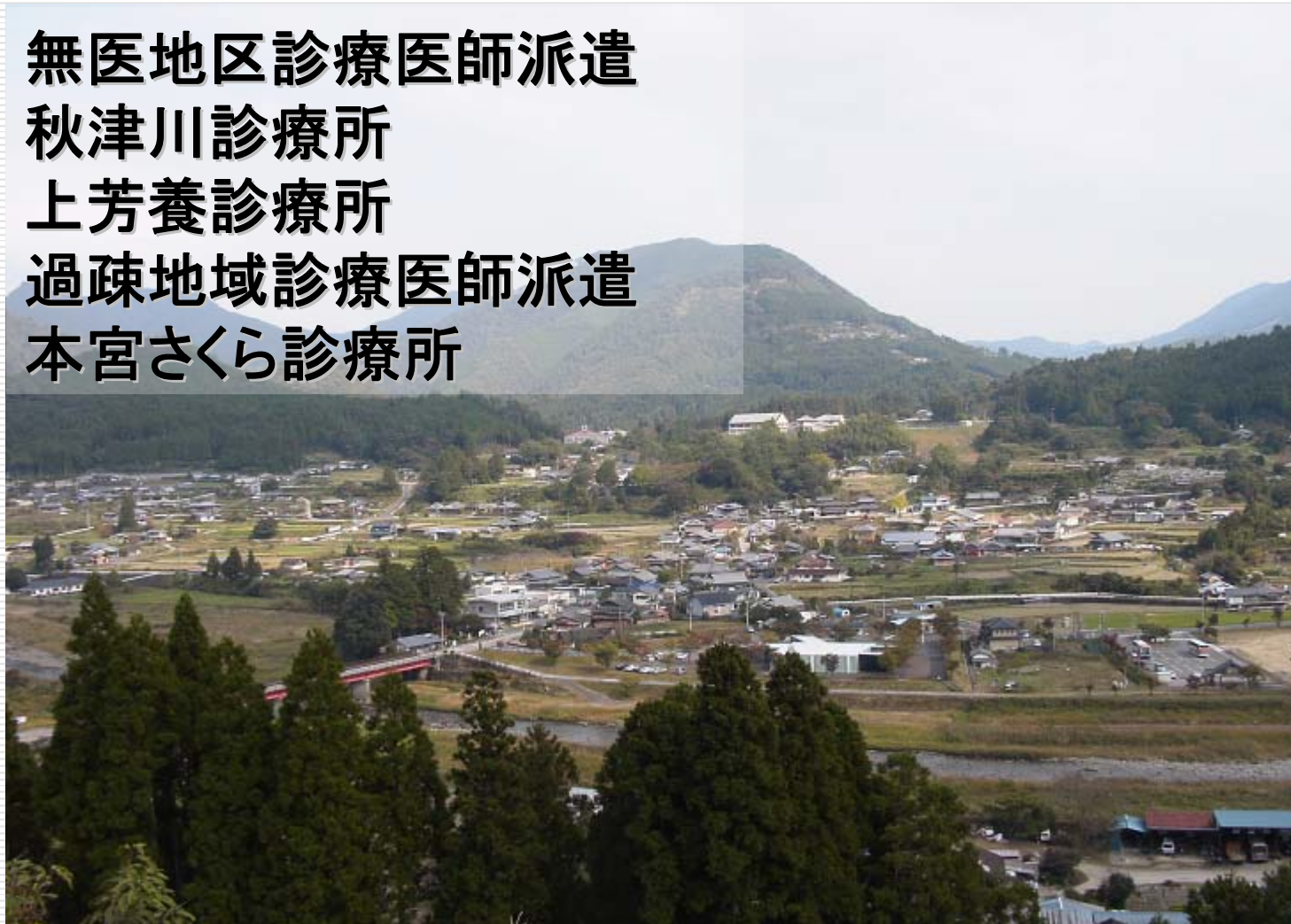
## □ 災害時透析患者支援システム参加

## □ DMAT



# 《5事業》へき地医療拠点病院

無医地区診療医師派遣  
秋津川診療所  
上芳養診療所  
過疎地域診療医師派遣  
本宮さくら診療所

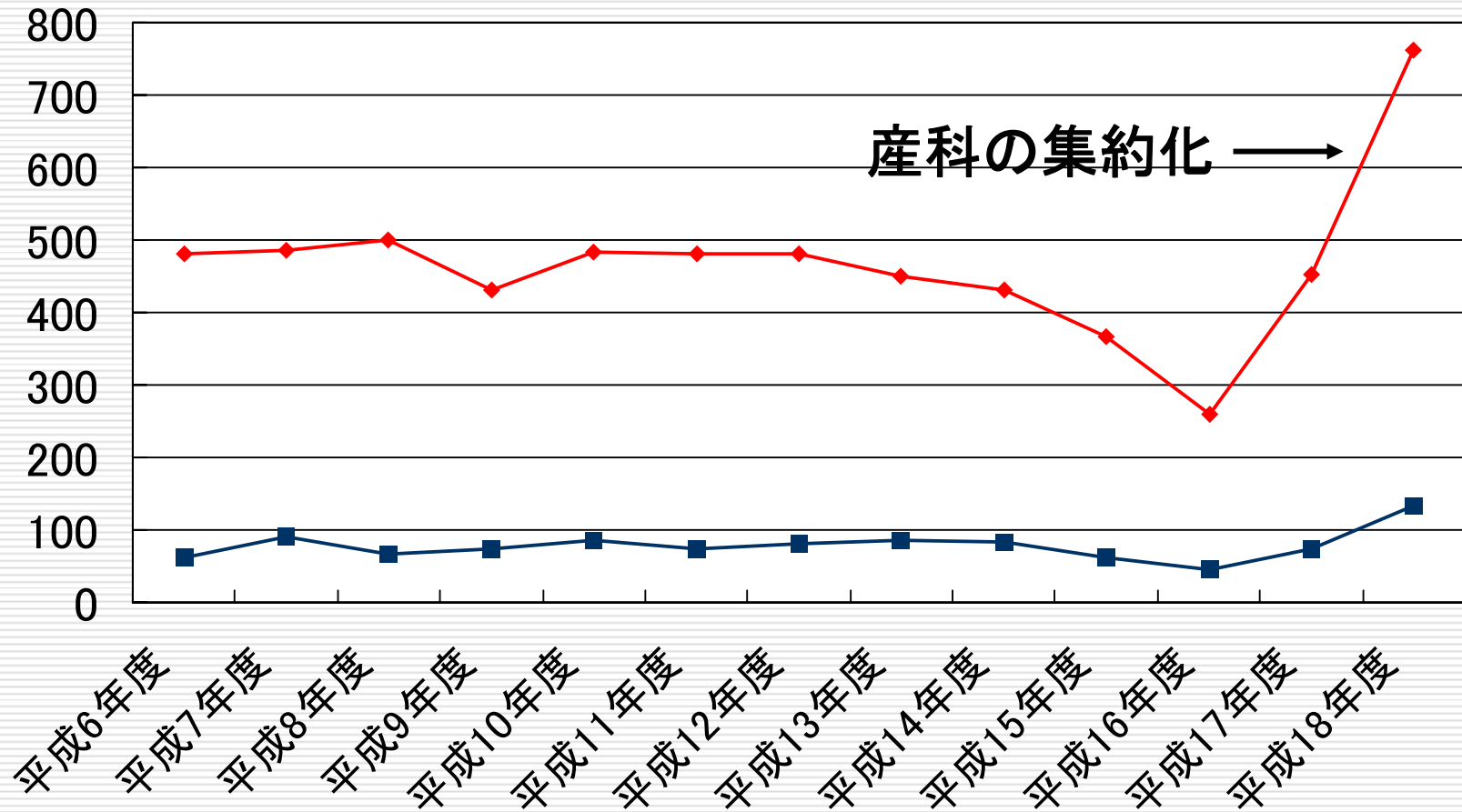




# 《5事業》 周産期医療

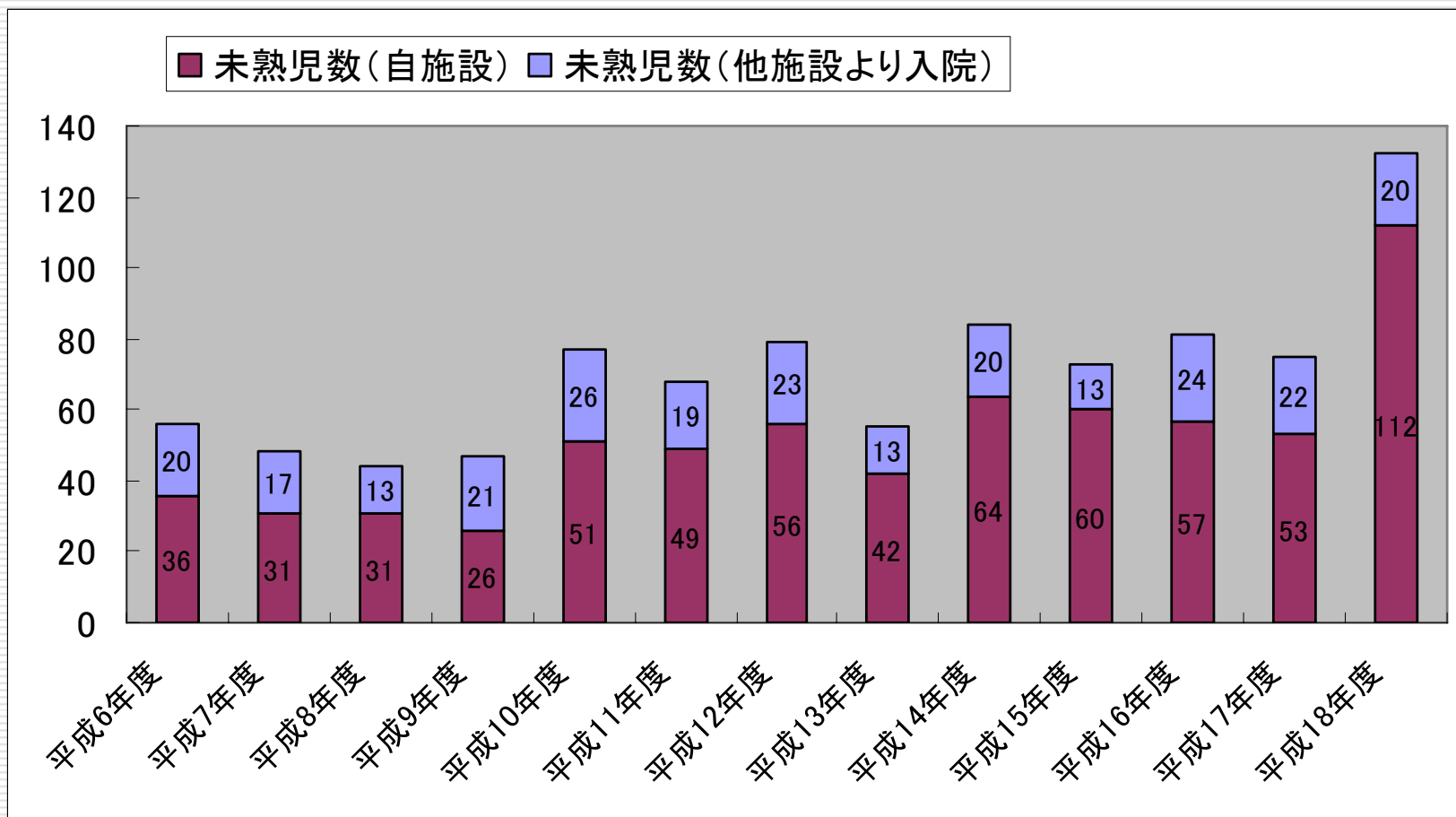
## □ 分娩件数の推移

◆ 分娩数 ■ 帝王切開(再掲)



# 《5事業》 小児・周産期医療

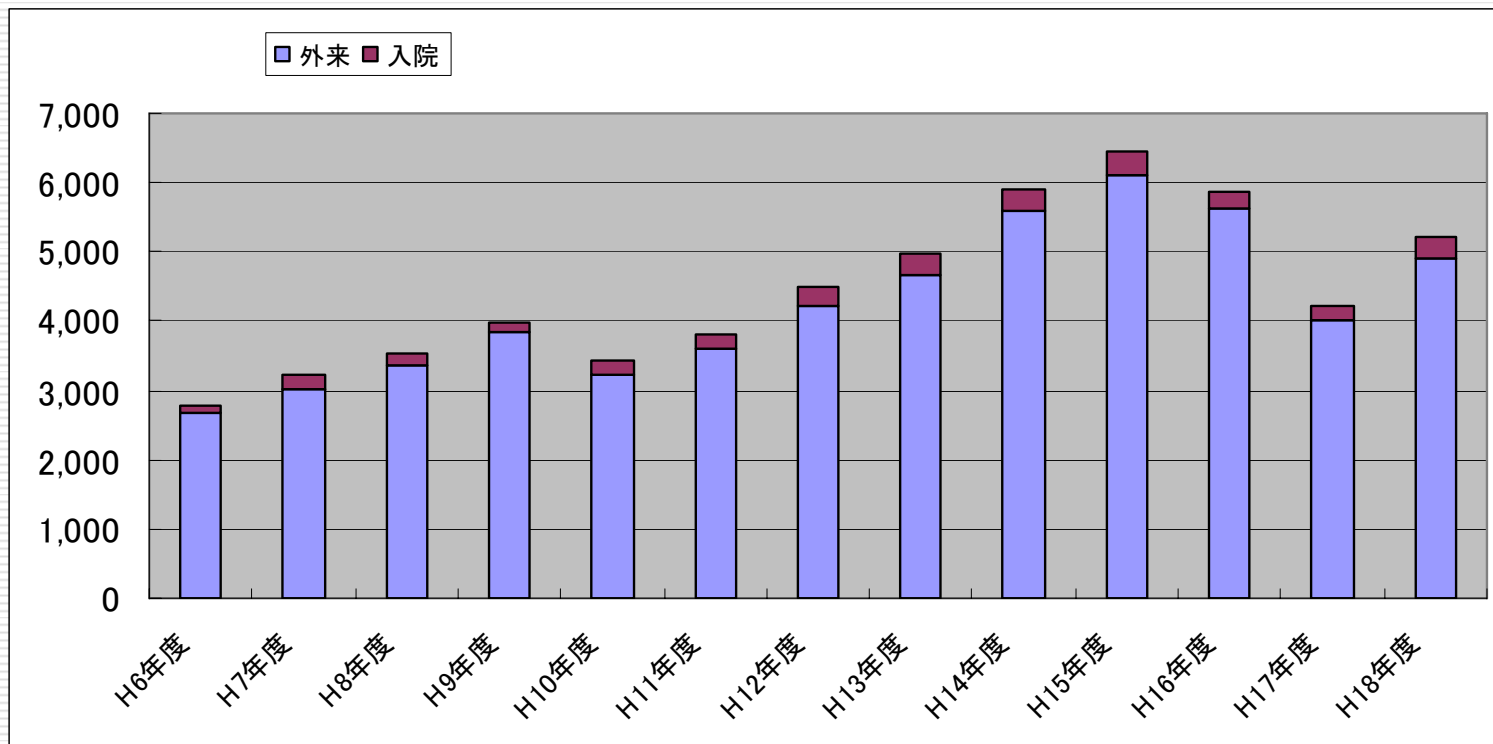
## □ NICU利用状況



# 《5事業》 小児医療(小児救急)

## □ 小児時間外患者数の推移

|    | H6年度  | H7年度  | H8年度  | H9年度  | H10年度 | H11年度 | H12年度 | H13年度 | H14年度 | H15年度 | H16年度 | H17年度 | H18年度 |
|----|-------|-------|-------|-------|-------|-------|-------|-------|-------|-------|-------|-------|-------|
| 外来 | 2,667 | 3,025 | 3,350 | 3,827 | 3,233 | 3,612 | 4,221 | 4,650 | 5,609 | 6,117 | 5,629 | 4,030 | 4,909 |
| 入院 | 114   | 207   | 178   | 155   | 195   | 200   | 273   | 342   | 293   | 325   | 248   | 198   | 299   |



# 《医師の確保対策》

## □ 臨床研修病院・歯科臨床研修病院

|         | 医科  | 歯科            |
|---------|---|---------------|
| 指定区分    | 管理型臨床研修病院                                       | 単独型臨床研修病院     |
| 指導医数    | 35名   | 3名            |
| 初期研修医数  | 1年次 6名・2年次 6名                                   | 1年次 1名・2年次 1名 |
| 後期研修医数  | 1年次 3名・2年次 2名                                   |               |
| 協力病院・施設 | 紀南こころの医療センター、田辺保健所、田辺市龍神中央診療所、三川診療所、富里診療所、川添診療所 |               |

## □ 関連大学医局(大阪大学・和医大・徳島大学)との関係強化

## □ 図書室機能の強化 (司書: 1名常駐)

国内図書: 5,499冊 / 国外図書: 4,700冊、国内雑誌: 87種類 / 国外雑誌: 49種類、  
Medline等の文献データベース利用可、医学教育用シミュレーター有、  
文献複写にかかる諸費の無料化、開業医・登録医師に対して図書室開放

# 《看護師の確保対策(1)》

---

- 7:1看護体制の実施（平成18年6月1日）
- 認定看護管理者（ファーストレベル:44名）
- 各種資格認定の取得支援

|                    |    |
|--------------------|----|
| 皮膚・排泄ケア            | 2名 |
| がん化学療法看護           | 1名 |
| 新生児集中ケア            | 1名 |
| 日本糖尿病療養指導士         | 1名 |
| 日本アロマセラピー学会認定助産師   | 1名 |
| マタニティビクス認定インストラクター | 1名 |
| 上級思春期相談員           | 1名 |
| 呼吸療法認定士            | 1名 |

# 《看護師の確保対策(2)》

---

## □ 各種研修会・講習会への参加支援

- H19年度において、計48の研修会・講習会等に、計103名の看護職員が参加。

## □ 院内研修の開催

- 院内において「看護研究」等の研修会を定期的に行い、医療技術のさらなる向上を図っている。

## □ 看護学生の実習受け入れ

- 社会保険紀南看護専門学校
- 南紀高校看護科
- 和歌山看護専門学校2年課程(通信制)
- 和歌山県立医科大学保健看護学部

# 《その他の事業》

- 市民健康講座・演奏会の開催
- 無料医療相談サービスの提供
- 健康診断事業

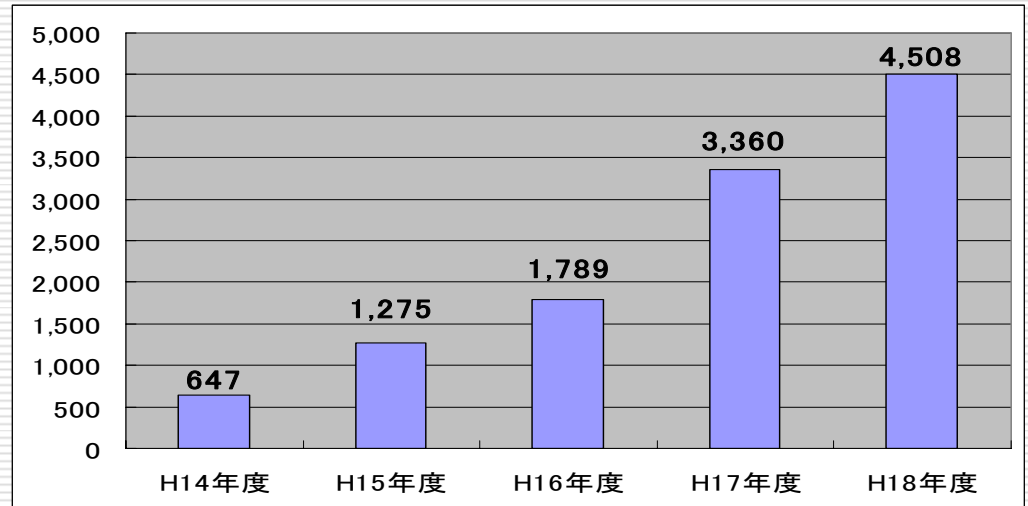
|       | 総受診者数  | 総事業所数 |
|-------|--------|-------|
| H17年度 | 8,201人 | 317施設 |
| H18年度 | 8,405人 | 332施設 |

- 健診バスによる巡回健診事業

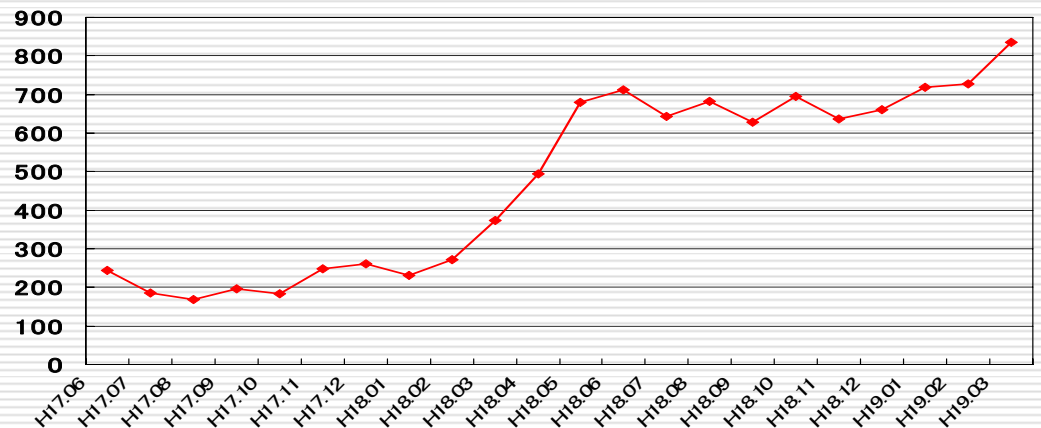
|       | 総受診者数   | 総事業収益        |
|-------|---------|--------------|
| H17年度 | 11,593人 | 159,523,510円 |
| H18年度 | 11,730人 | 172,153,886円 |

# 《病診連携・病病連携》

## □ 地域連携室予約患者数の推移



## □ 逆紹介件数の推移





# 《実習受け入れ（平成18年度）》

| 職種     | 依頼先                         | 実習内容                            | 人数  |
|--------|-----------------------------|---------------------------------|-----|
| 医師     | 大阪医科大学                      | 院外選択臨床実習                        | 1名  |
| 救急救命士  | 田辺消防署、<br>上富田消防署            | 病院実習                            | 16名 |
| 臨床検査技師 | 国際医療技術交流財団                  | JICA地域別研修「仏語圏アフリカ<br>臨床検査技術コース」 | 4名  |
| 薬剤師    | 徳島文理大学<br>京都薬科大学<br>同志社女子大学 | 薬学部学生の病院実習                      | 6名  |
| 放射線技師  | 京都医療技術短期大学                  | 診療画像技術学臨床実習                     | 1名  |
| 事務職    | 関西医療技術専門学校                  | 病院実習                            | 2名  |
| その他    | 市立中学校                       | 職業体験実習                          | 11名 |

# 《公開CPC・講演会》

---

## □ 臨床病理検討会（CPC）の開催

地域医療に携わる先生方にもご参加頂き、これまでに計17回開催。臨床研修医にも発表の機会を提供。

|      | 2004年 | 2005年 | 2006年 | 2007年 |
|------|-------|-------|-------|-------|
| 開催回数 | 5回    | 4回    | 5回    | 3回    |

## □ 学術講演会の開催

院外から様々な専門分野の先生方をお招きし、これまでに「がん診断に関する講演会」や「がんの放射線治療に関する講演会」など、計14回の学術講演会を開催。

# 《まとめ》

---

## □ 特徴

- 地域住民が設立した病院
- 広い診療圏

## □ 今後の課題

- 自己完結型医療から地域完結型医療へ
- 専門医療の提供できるスタッフ確保
- 初期研修医・後期研修医
- 専門医・認定看護師の養成
- 指導医の確保

## □ 今後も、現状に近い公的病院としての運営形態維持をお願いしたい。