

社会保険事業状況（平成21年4月現在）

I 年金保険

1. 総括

(1) 適用状況

平成21年4月末現在の国民年金の被保険者数は、第1号被保険者が1,935万人（対前年同月比25万人、1.3%減）、任意加入被保険者が34万人、第2号被保険者（厚生年金保険のみ）が3,488万人、第3号被保険者が1,036万人（対前年同月比20万人、1.9%減）で、これらを合計すると6,494万人である。このほか共済組合（旧共済分を除く。以下同じ。）の加入者数は平成20年3月末現在で451万人である。

図 I - 1 国民年金第1号被保険者数（任意加入を含む）の推移

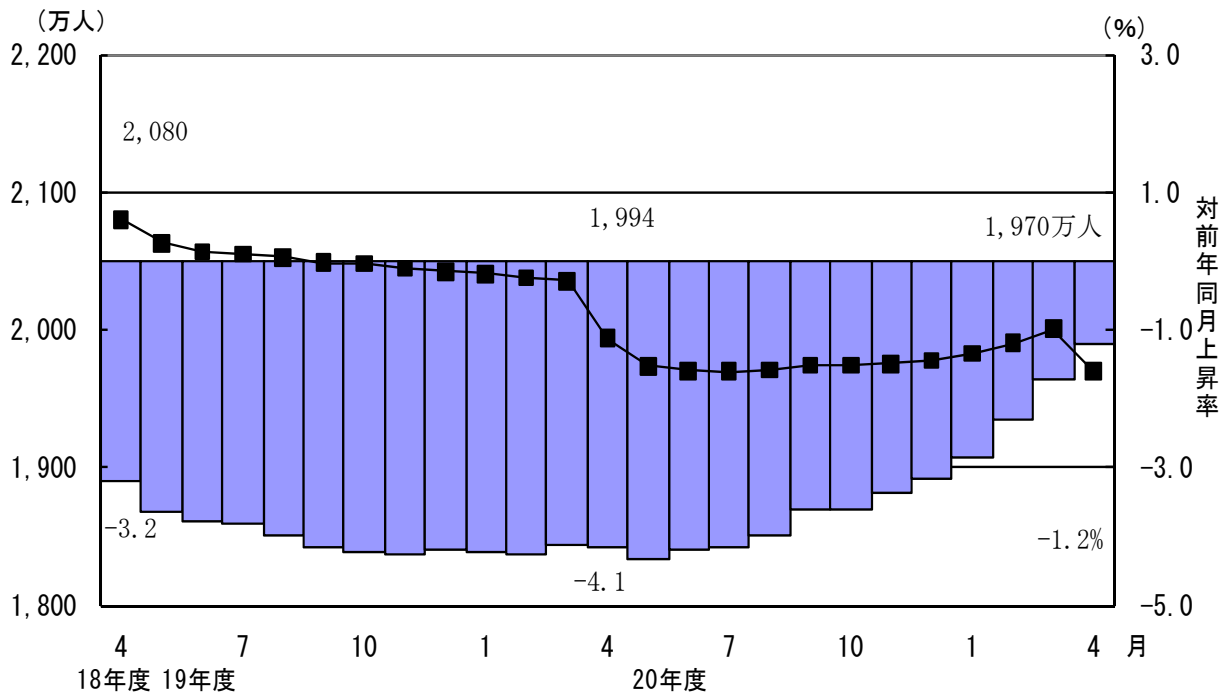
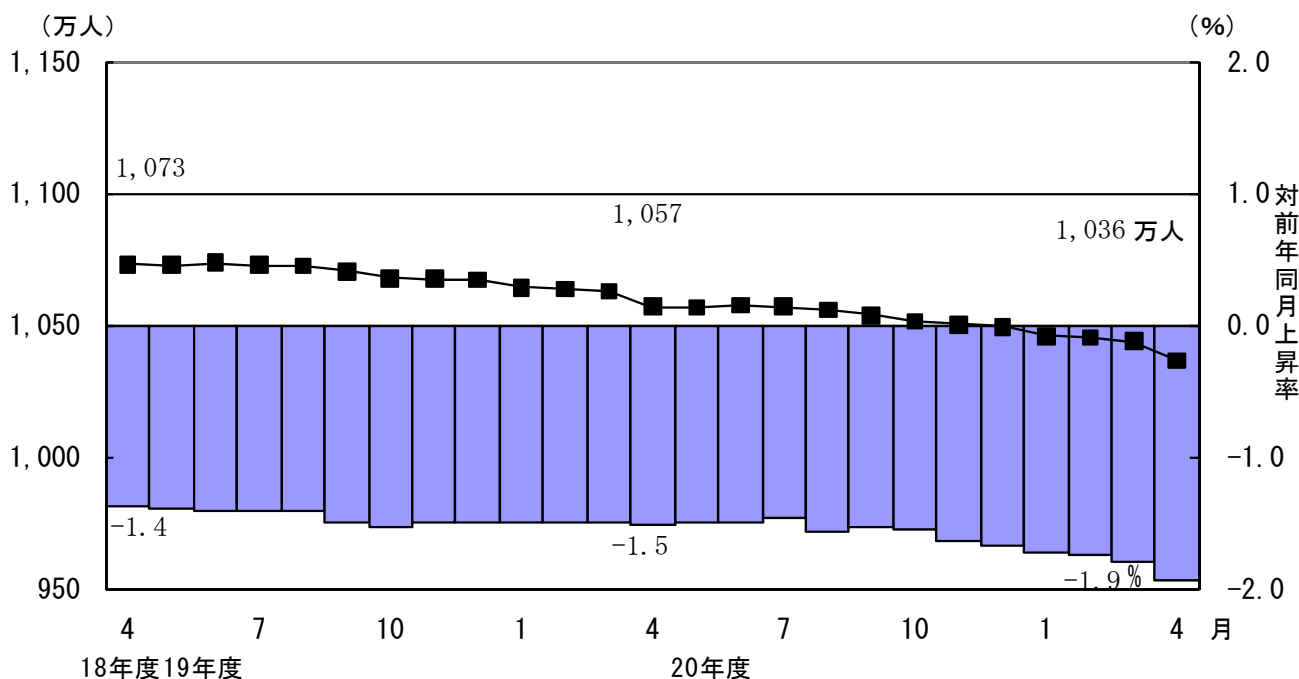


図 I - 2 国民年金第3号被保険者数の推移



平成21年4月末現在の厚生年金保険の適用事業所数（船舶所有者数は含まない。）は174万事業所で、前年同月に比べて2万事業所増加しており、船舶所有者数は5,095で前年同月に比べて126減少している。また、厚生年金保険の被保険者数は3,488万人となっており、前年同月に比べて33万人（1.0%）減少している。その内訳をみると、一般男子が2,253万人、女子が1,229万人、坑内員が1千人、船員が6万人である。

図 I - 3 厚生年金保険適用事業所数の推移

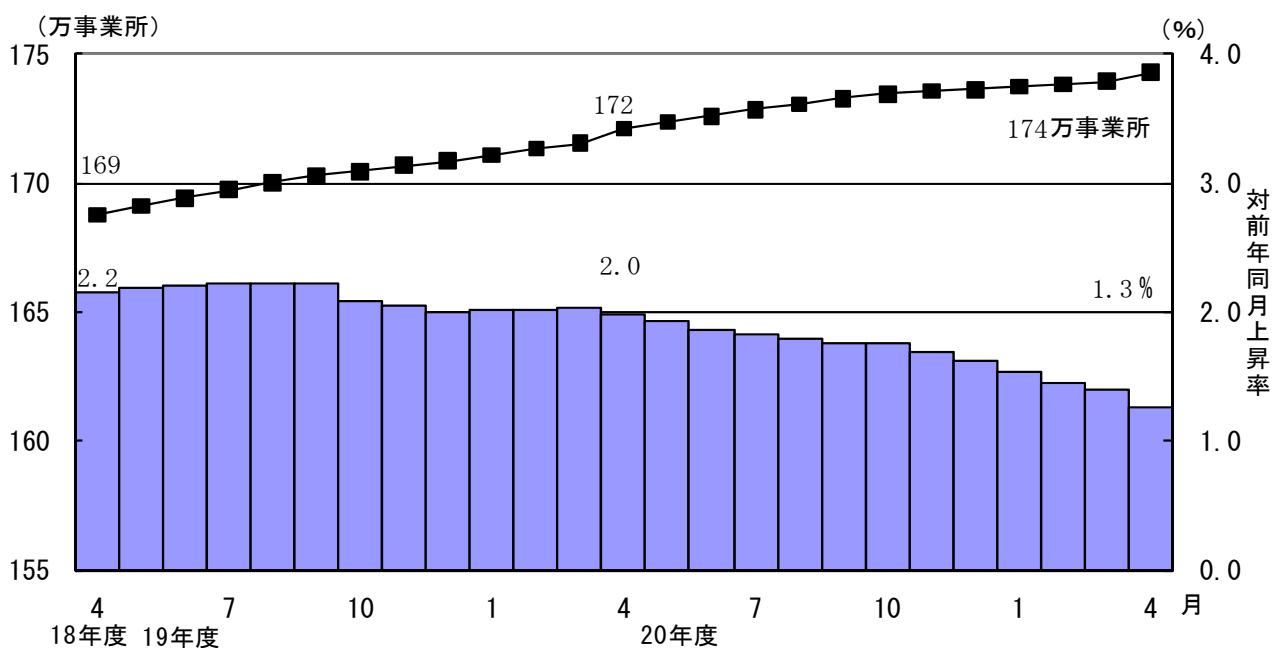
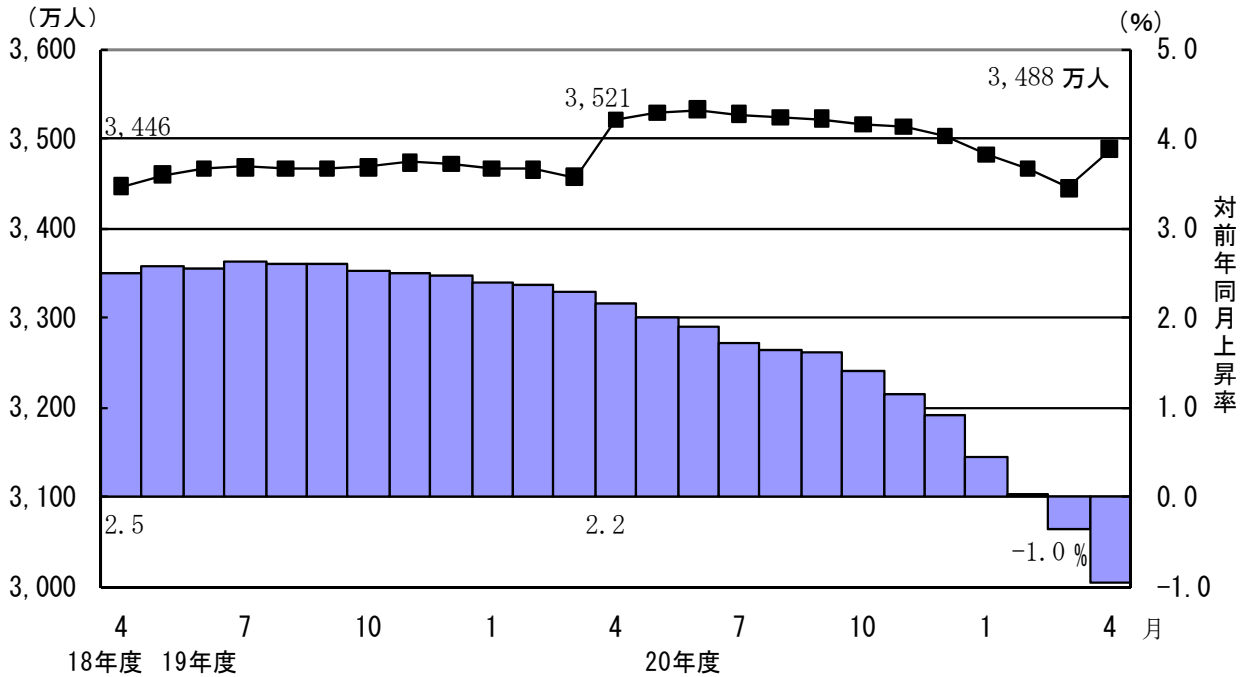


図 I - 4 厚生年金保険被保険者数の推移



厚生年金保険の被保険者の標準報酬月額平均（任意継続被保険者を含む。）は30万9,822円（対前年同月比0.1%増）で、船員を除くと30万9,705円（対前年同月比0.1%増）、船員は37万9,990円（対前年同月比0.2%増）である。また、一般男子は35万3,361円（対前年同月比0.0%増）、女子は22万9,647円（対前年同月比0.8%増）、坑内員は34万7,234円（対前年同月比2.1%減）である。なお、毎月勤労統計調査によると、平成21年4月の規模5人以上の事業所が常用労働者にきまって支給する給与の平均は26万4,946円（対前年同月比3.3%減）である。

厚生年金保険のうち旧共済分の適用状況については、適用事業所数は6,057事業所（うち船舶所有者数1）、被保険者数は72万8千人（うち船員123人）に、標準報酬月額の平均（船員を除く）は34万1,302円（一般男子38万3,391円、女子24万2,513円）、船員は52万2,520円である。

厚生年金保険のうち、賞与の状況については、適用事業所数は3万事業所、被保険者数は92万人、標準賞与額の平均は24万円。

(2) 受給者数

平成21年4月末現在における厚生年金保険（旧共済分を含む。）及び国民年金（老齢福祉年金を除く。）の受給者数の合計は延べ5,384万人（対前年同月比245万人、4.8%増）で、新法厚生年金と基礎年金の重複を除くと3,912万人（対前年同月比118万人、3.1%増）となっている。また、老齢福祉年金受給者数は1万人である。このほか共済組合の受給者数が平成20年3月末現在で379万人となっている。

厚生年金保険の受給者数は2,682万人（旧法厚年分306万人、新法厚年分2,300万人、旧法船保分6万人、旧共済分69万人）で前年同月に比べて145万人（5.7%）増加している。

このうち、老齢給付の受給者数は2,189万人（旧法厚年分234万人、新法厚年分1,899万人、旧法船保分3万6千人、旧共済分53万人）で、うち退職者は1,990万人、在職者は200万人である。また、新法厚年分のうち、特別支給の老齢厚生年金の定額部分（以下「定額部分」という。）も老齢基礎年金も受給していないいわゆる「基礎及び定額なし」は184万人で、定額部分または老齢基礎年金を受給しているいわゆる「基礎または定額あり」は1,715万人である。「基礎または定額あり」のうち、定額部分を支給停止とし（昭和16年4月1日以前生まれのものは「報酬比例部分」も支給停止。）老齢基礎年金を繰り上げるいわゆる「基礎全部繰上げ」は82万人で、定額部分と老齢基礎年金を一体的に繰り上げるいわゆる「基礎一部繰上げ」は27万人となっている。

また、障害給付は36万人（旧法厚年分7万人、新法厚年分29万人、旧法船保分2千人、旧共済分6千人）、遺族給付は456万人（旧法厚年分65万人、新法厚年分373万人、旧法船保分2万2千人、旧共済分16万人）である。なお、平成21年4月の老齢年金（老齢相当をいう。以下同じ。）の新規裁定者数は5万人（旧法厚年分101人、新法厚年分5万4千人、旧船員分が1人、旧共済分が19人）である。

船員保険（新法職務上）受給者数は2,238人である。

国民年金（旧法拠出制年金と基礎年金の計）の受給者数は2,702万人（旧法拠出制361万人、基礎年金2,341万人）で前年同月と比べて100万人（3.9%）増加している。これらのうち老齢給付の受給者（旧法の老齢年金・通算老齢年金及び老齢基礎年金の合計）は2,526万人で、前年同月に比べて97万人（4.0%）増加している。なお、旧法老齢年金受給権者及び厚生年金の受給権を有しない老齢基礎年金受給権者について繰上げ受給の状況を見ると、4月は新規裁定者2万3千人のうち繰上受給権者が5千人となっており、繰上げ受給率は21.2%である。なお、平成20年度新規裁定者の繰上げ受給率は22.0%となっている。

図 I - 5 厚生年金保険受給者数の推移

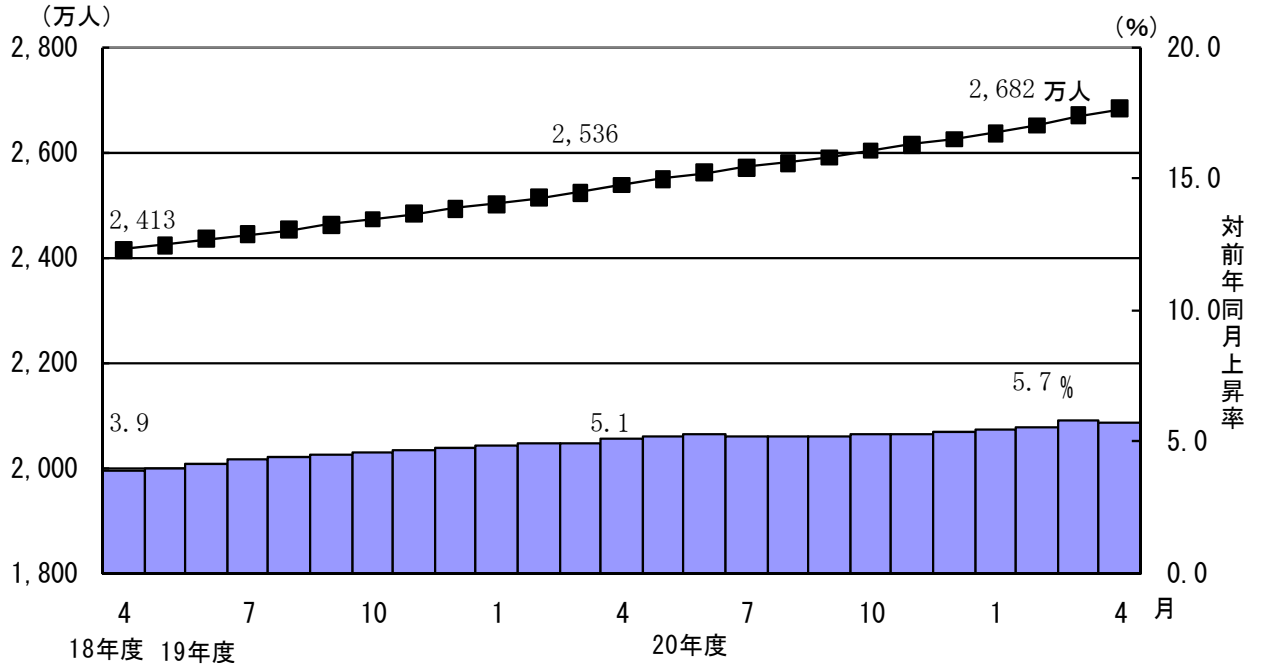
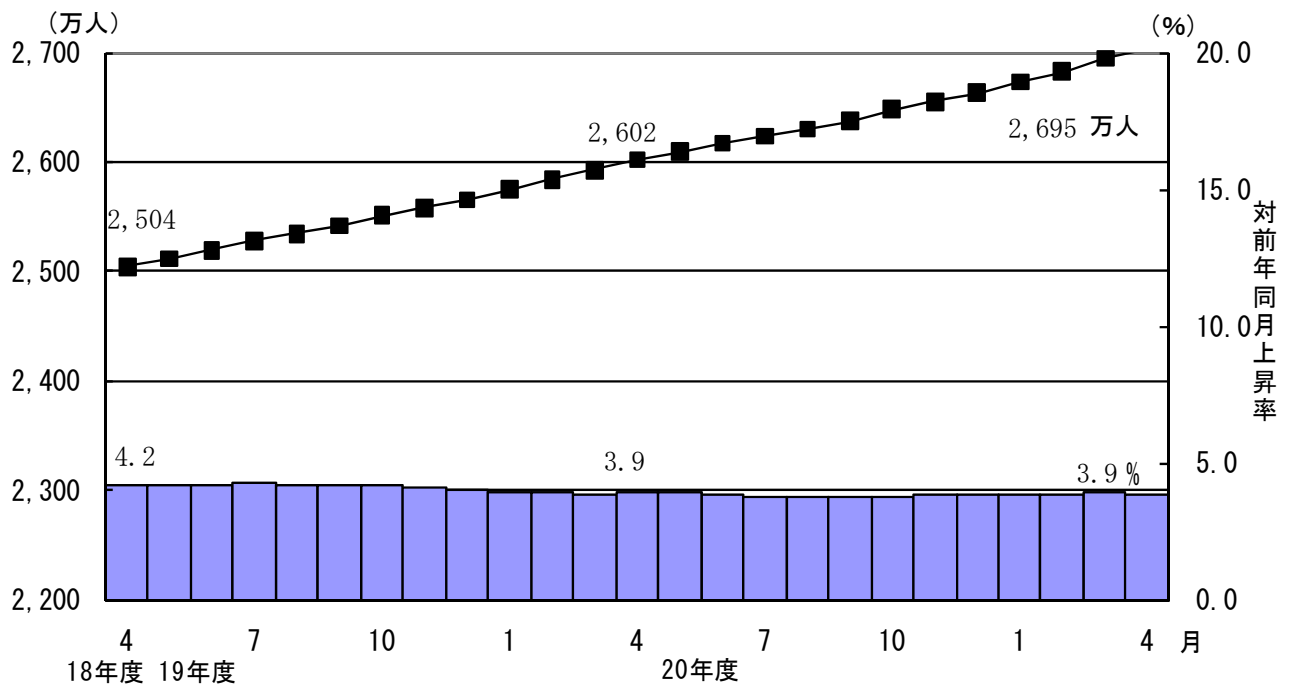


図 I - 6 国民年金受給者数の推移



(3) 年金額

平成21年4月末現在における厚生年金保険、船員保険及び国民年金（老齢福祉年金を除く。）の受給者の年金総額の合計は42兆4千億円（基金代行支給分を除くと41兆1千億円）で、前年同月と比べて1兆3千億円（3.2%）増加している。年金総額の内訳は、厚生年金保険が25兆円（旧法厚年分3兆5千億円、新法厚年分20兆3千億円、旧法船保分1千2百億円、旧共済分1兆円）で、国民年金（旧法拠出制年金と基礎年金の計）が17兆4千億円（旧法拠出制年金が1兆4千億円、基礎年金が16兆円）である。

老齢福祉年金は0百億円である。このほか共済組合の受給権者の年金総額は平成20年3月末現在で6兆7千億円である。

船員保険（新法職務上）の受給者の年金総額は47億円である。

平成21年4月の老齢年金新規裁定者（受給者）の平均年金月額（基金代行分及び併給する基礎年金分を含む。以下同じ。）は、厚生年金保険では7万9,124円（基金代行分を除くと7万841円）である。また、国民年金では4万9,304円である。

平成21年4月末現在の老齢年金受給者の平均年金月額は、厚生年金保険では15万8,584円（基金代行分を除くと15万161円）であり、この内訳は、旧法厚年分が15万3,461円、新法厚年分が15万8,417円、旧法船保分が23万8,773円、旧共済分が17万2,772円である。また、国民年金では5万4,023円であり、この内訳は、旧法老齢年金が3万9,844円、老齢基礎年金が5万5,491円である。

また、平成10年4月より60歳台前半の老齢厚生年金について雇用保険の給付との調整が行われており、平成10年4月以降に老齢厚生年金の新規裁定が行われた者のうち、退職して失業給付を受けている者は老齢厚生年金が全額支給停止となり、在職して高年齢雇用継続給付を受けている者はその間、賃金との調整による老齢厚生年金の支給停止に加えて、高年齢雇用継続給付との調整により老齢厚生年金が支給停止となる。

平成21年4月末現在における失業給付との調整に該当する受給権者数は6万7千人、支給停止年金総額は594億円であり、高年齢雇用継続給付との併給調整に該当する受給権者数は26万5千人、支給停止年金総額は333億円となっている。

第 I - 1 表 雇用保険の給付と老齢厚生年金との調整

	失業給付								
	件数 (件)			支給停止年金総額 (千円)			平均停止月額 (円)		
	計	老齢相当	通老相当	計	老齢相当	通老相当	計	老齢相当	通老相当
平成 20年 11 月	59,483	50,592	8,891	53,773,882	51,368,595	2,405,286	75,335	84,613	22,544
12 月	59,599	51,035	8,564	54,366,497	52,080,379	2,286,119	76,017	85,040	22,245
平成 21年 1 月	58,894	50,465	8,429	53,643,094	51,370,315	2,272,779	75,903	84,828	22,470
2 月	59,698	51,180	8,518	54,491,508	52,191,337	2,300,172	76,066	84,980	22,503
3 月	63,126	54,301	8,825	57,613,569	55,217,083	2,396,486	76,056	84,739	22,630
4 月	66,586	56,875	9,711	59,354,395	56,752,076	2,602,319	74,283	83,153	22,331

	高年齢雇用継続給付								
	件数 (件)			支給停止年金総額 (千円)			平均停止月額 (円)		
	計	老齢相当	通老相当	計	老齢相当	通老相当	計	老齢相当	通老相当
平成 20年 11 月	253,163	247,117	6,046	31,735,417	31,184,415	551,002	10,446	10,516	7,595
12 月	257,669	251,482	6,187	32,368,201	31,807,554	560,648	10,468	10,540	7,551
平成 21年 1 月	259,467	253,324	6,143	32,634,700	32,079,141	555,559	10,481	10,553	7,536
2 月	261,566	255,472	6,094	32,894,960	32,346,912	548,048	10,480	10,551	7,494
3 月	265,018	258,912	6,106	33,288,477	32,744,201	544,277	10,467	10,539	7,428
4 月	265,183	259,076	6,107	33,329,559	32,785,213	544,346	10,474	10,546	7,428