

社会保険事業状況（平成19年5月現在）

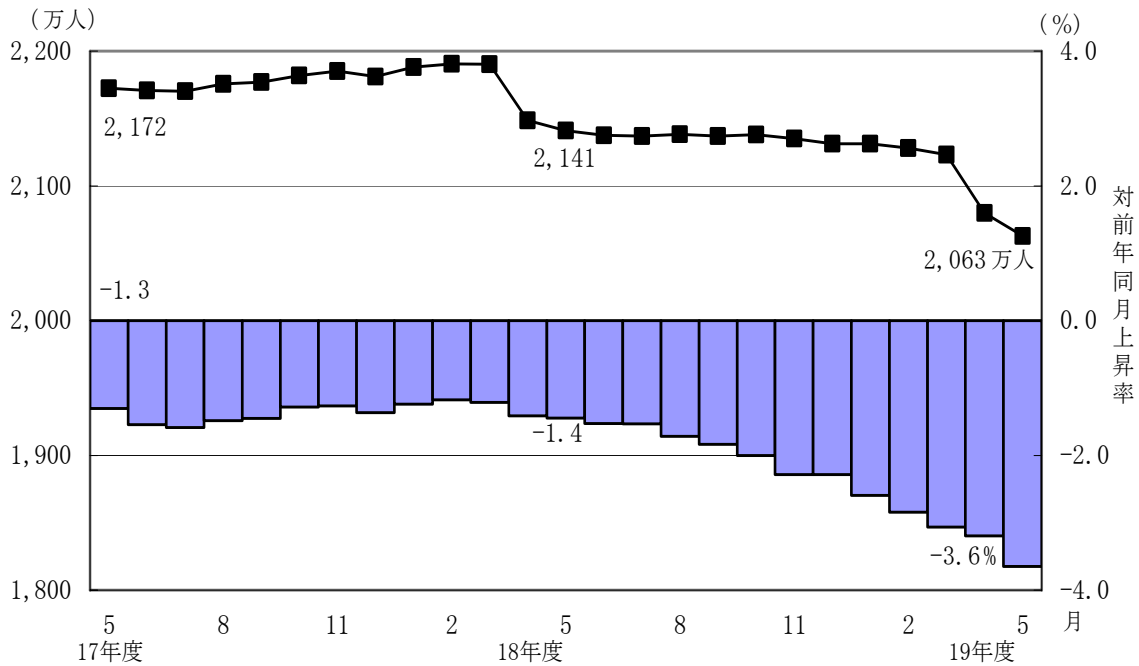
Ⅱ 年金保険

1. 総括

(1) 適用状況

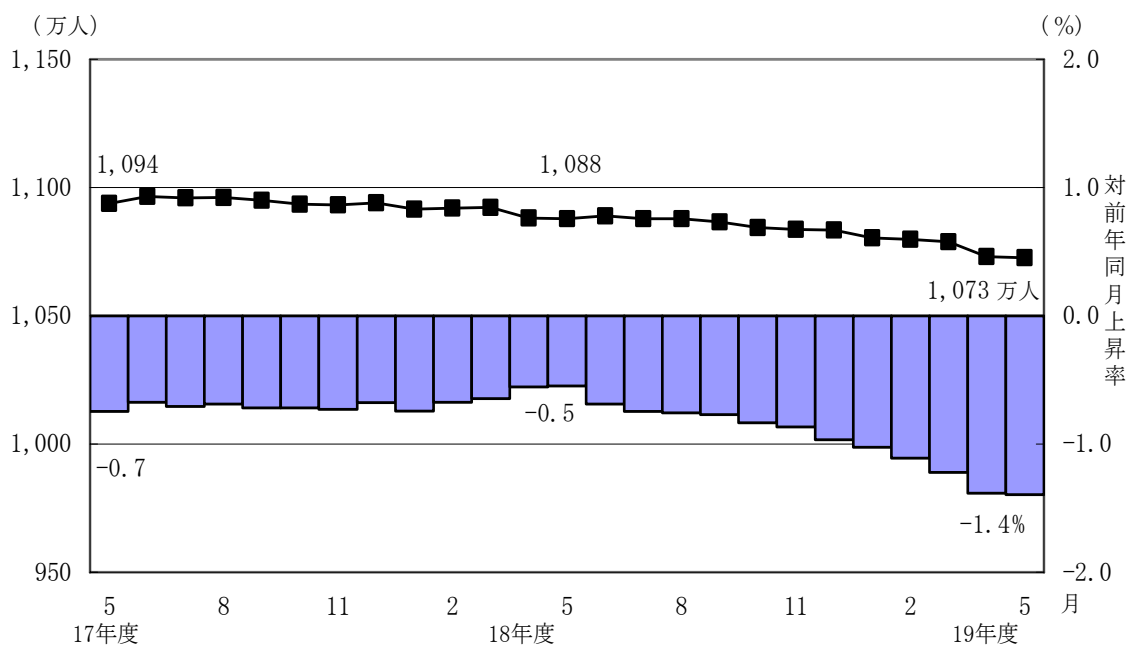
平成19年5月末現在の国民年金の被保険者数は、第1号被保険者が2,031万人（対前年同月比78万人、3.7%減）、任意加入被保険者が32万人、第2号被保険者（厚生年金保険のみ）が3,459万人、第3号被保険者が1,073万人（対前年同月比15万人、1.4%減）で、これらを合計すると6,595万人である。このほか共済組合（旧共済分を除く。以下同じ。）の加入者数は平成18年3月末現在で460万人である。

図Ⅱ－1 国民年金第1号被保険者数（任意加入を含む）の推移



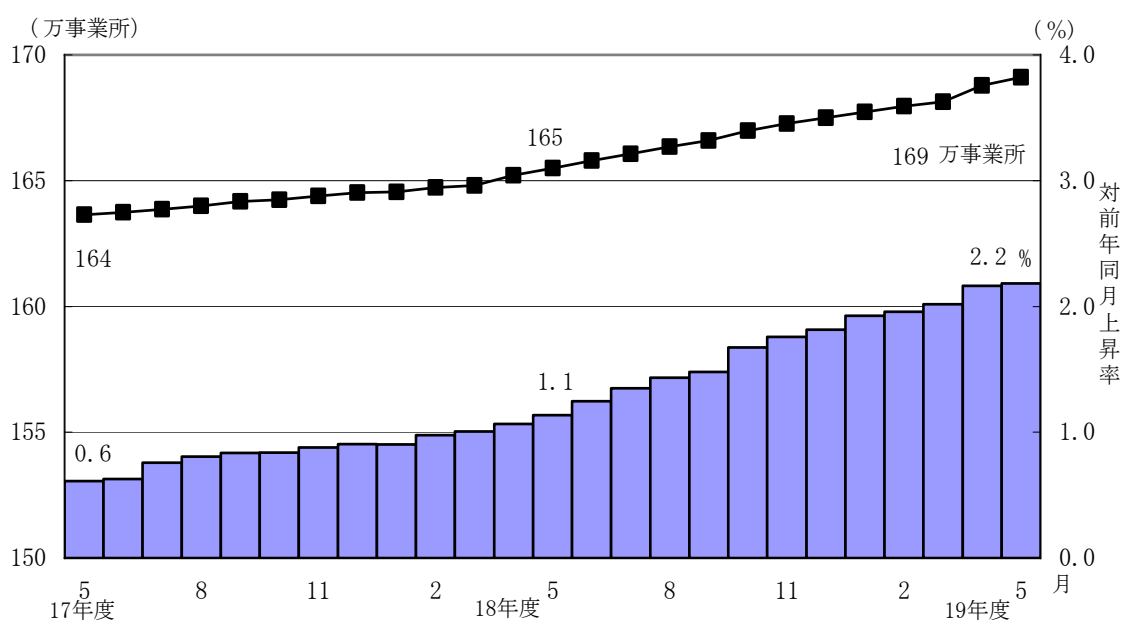
注) 不適正事案の影響を排除していない数値を含む。（平成18年3月末を除く）

図Ⅱ－２ 国民年金第3号被保険者数の推移

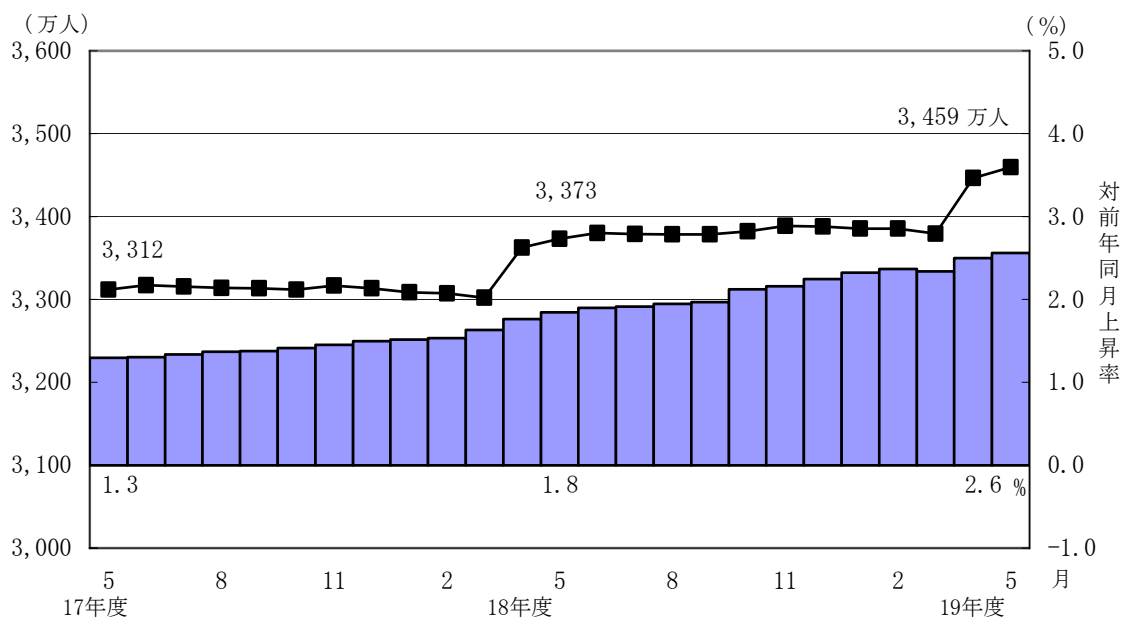


平成19年5月末現在の厚生年金保険の適用事業所数（船舶所有者数は含まない。）は169万事業所で、前年同月に比べて4万事業所増加しており、船舶所有者数は5,329で前年同月に比べて107減少している。また、厚生年金保険の被保険者数は3,459万人となっており、前年同月に比べて86万人（2.6%）増加している。その内訳をみると、一般男子が2,251万人、女子が1,202万人、坑内員が1千人、船員が6万人である。

図Ⅱ－３ 厚生年金保険適用事業所数の推移



図Ⅱ－４ 厚生年金保険被保険者数の推移



厚生年金保険の被保険者の標準報酬月額平均（任意継続被保険者を含む。）は30万9,206円（対前年同月比0.2%減）で、船員を除くと30万9,094円（対前年同月比0.2%減）、船員は37万3,890円（対前年同月比0.5%増）である。また、一般男子は35万3,566円（対前年同月比0.2%減）、女子は22万5,832円（対前年同月比0.4%増）、坑内員は35万0,063円（対前年同月比0.5%減）である。なお、毎月勤労統計調査によると、平成19年5月の規模5人以上の事業所が常用労働者にきまって支給する給与の平均は26万8,212円（対前年同月比1.0%減）である。

厚生年金保険のうち旧共済分の適用状況については、適用事業所数は6,389事業所（うち船舶所有者数2）、被保険者数は73万3千人（うち船員127人）に、標準報酬月額の平均（船員を除く）は34万3,911円（一般男子38万6,727円、女子24万0,456円）、船員は53万1,260円である。

厚生年金保険のうち、賞与の状況については、適用事業所数は3万事業所、被保険者数は66万人、標準賞与額の平均は28万円。

（2）受給者数

平成19年5月末現在における厚生年金保険（旧共済分を含む。）及び国民年金（老齢福祉年金を除く。）の受給者数の合計は延べ4,934万人（対前年同月比195万人、4.1%増）で、新法厚生年金と基礎年金の重複を除くと3,694万人（対前年同月比91万人、2.5%増）となっている。また、老齢福祉年金受給者数は2万人である。このほか共済組合の受給者

数が平成18年3月末現在で355万人となっている。

厚生年金保険の受給者数は2,423万人（旧法厚年分351万人、新法厚年分1,991万人、旧法船保分7万人、旧共済分74万人）で前年同月に比べて93万人（4.0%）増加している。

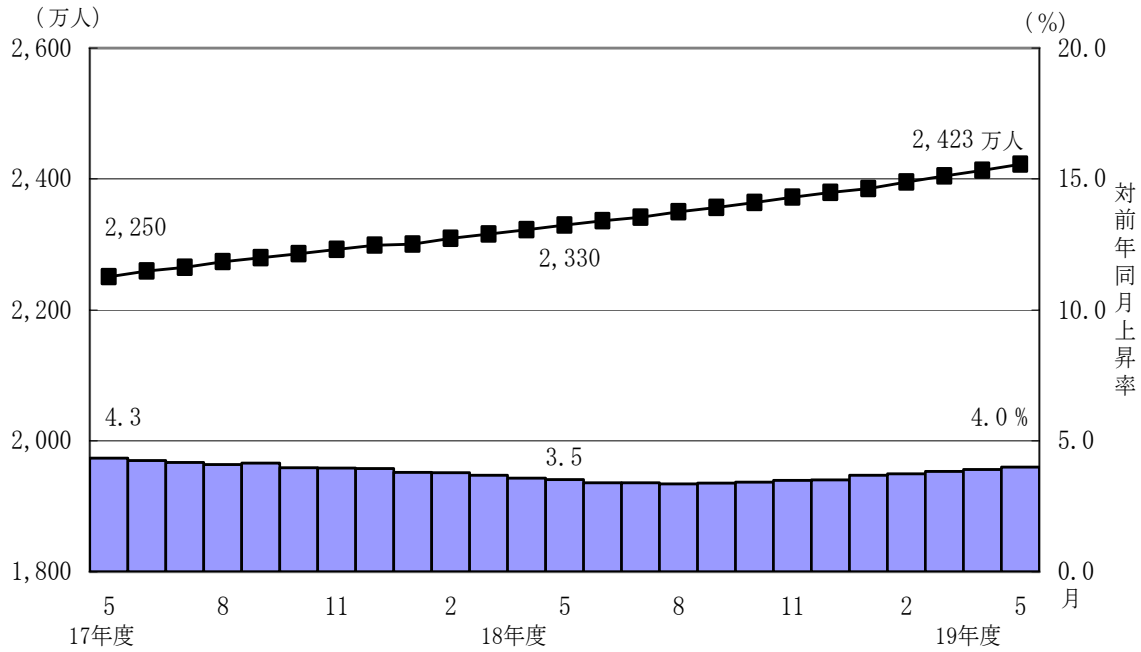
このうち、老齢給付の受給者数は1,957万人（旧法厚年分271万人、新法厚年分1,625万人、旧法船保分4万1千人、旧共済分57万人）で、うち退職者は1,808万人、在職者は149万人である。また、新法厚年分のうち、特別支給の老齢厚生年金の定額部分（以下「定額部分」という。）も老齢基礎年金も受給していないいわゆる「基礎及び定額なし」は108万人で、定額部分または老齢基礎年金を受給しているいわゆる「基礎または定額あり」は1,517万人である。「基礎または定額あり」のうち、定額部分を支給停止とし（昭和16年4月1日以前生まれのものは「報酬比例部分」も支給停止。）老齢基礎年金を繰り上げるいわゆる「基礎全部繰上げ」は65万人で、定額部分と老齢基礎年金を一体的に繰り上げるいわゆる「基礎一部繰上げ」は17万人となっている。

また、障害給付は36万人（旧法厚年分8万人、新法厚年分27万人、旧法船保分2千人、旧共済分6千人）、遺族給付は430万人（旧法厚年分72万人、新法厚年分339万人、旧法船保分2万3千人、旧共済分17万人）である。なお、平成19年5月の老齢年金（老齢相当をいう。以下同じ。）の新規裁定者数は4万人（旧法厚年分5人、新法厚年分4万3千人、旧法船保分0人、旧共済分が48人）である。

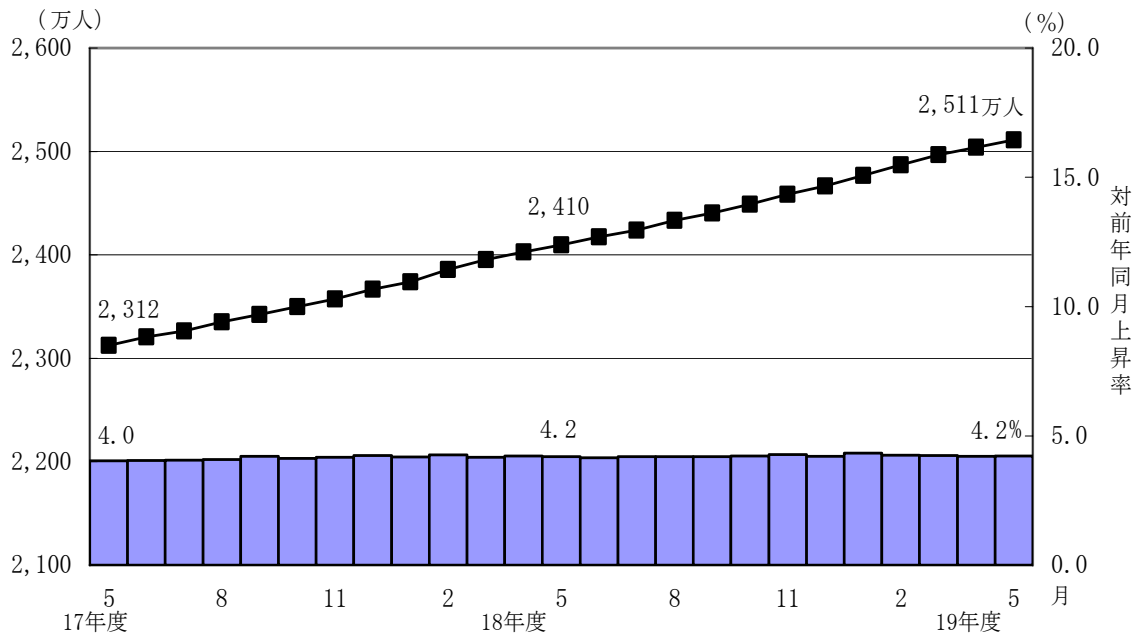
船員保険（新法職務上）受給者数は2,167人である。

国民年金（旧法拠出制年金と基礎年金の計）の受給者数は2,511万人（旧法拠出制421万人、基礎年金2,091万人）で前年同月と比べて102万人（4.2%）増加している。これらのうち老齢給付の受給者（旧法の老齢年金・通算老齢年金及び老齢基礎年金の合計）は2,341万人で、前年同月に比べて96万人（4.3%）増加している。なお、旧法老齢年金受給権者及び厚生年金の受給権を有しない老齢基礎年金受給権者について繰上げ受給の状況をみると、5月は新規裁定者2万1千人のうち繰上受給権者が5千人となっており、繰上げ受給率は23.3%である。なお、平成18年度新規裁定者の繰上げ受給率は19.7%となっている。

図Ⅱ－５ 厚生年金保険受給者数の推移



図Ⅱ－６ 国民年金受給者数の推移



(3) 年金額

平成19年5月末現在における厚生年金保険、船員保険及び国民年金（老齢福祉年金を除く。）の受給者の年金総額の合計は40兆3千億円（基金代行支給分を除くと39兆1千億円）で、前年同月と比べて1兆円（2.6%）増加している。年金総額の内訳は、厚生年金保険が24兆3千億円（旧法厚年分4兆1千億円、新法厚年分18兆9千億円、旧法船保分1千4百億円、旧共済分1兆1千億円）で、国民年金（旧法拠出制年金と基礎年金の計）が15兆9千億円（旧法拠出制年金が1兆7千億円、基礎年金が14兆2千億円）である。

老齢福祉年金は1百億円である。このほか共済組合の受給権者の年金総額は平成18年3月末現在で6兆6千億円である。

船員保険（新法職務上）の受給者の年金総額は45億円である。

平成19年5月の老齢年金新規裁定者（受給者）の平均年金月額（基金代行分及び併給する基礎年金分を含む。以下同じ。）は、厚生年金保険では8万3,764円（基金代行分を除くと7万4,999円）である。また、国民年金では4万8,577円である。

平成19年5月末現在の老齢年金受給者の平均年金月額は、厚生年金保険では16万4,577円（基金代行分を除くと15万6,385円）であり、この内訳は、旧法厚年分が15万5,591円、新法厚年分が16万5,250円、旧法船保分が23万7,304円、旧共済分が17万5,192円である。また、国民年金では5万3,304円であり、この内訳は、旧法老齢年金が3万9,485円、老齢基礎年金が5万5,233円である。

また、平成10年4月より60歳台前半の老齢厚生年金について雇用保険の給付との調整が行われており、平成10年4月以降に老齢厚生年金の新規裁定が行われた者のうち、退職して失業給付を受けている者は老齢厚生年金が全額支給停止となり、在職して高年齢雇用継続給付を受けている者はその間、賃金との調整による老齢厚生年金の支給停止に加えて、高年齢雇用継続給付との調整により老齢厚生年金が支給停止となる。

平成19年5月末現在における失業給付との調整に該当する受給権者数は4万8千人、支給停止年金総額は453億円であり、高年齢雇用継続給付との併給調整に該当する受給権者数は17万9千人、支給停止年金総額は254億円となっている。

第Ⅱ－１表 雇用保険の給付と老齢厚生年金との調整

	失業給付								
	件数（件）			支給停止年金総額（千円）			平均停止月額（円）		
	計	老齢相当	通老相当	計	老齢相当	通老相当	計	老齢相当	通老相当
平成 18年 12月	50,063	42,635	7,428	51,231,078	48,878,122	2,352,955	85,278	95,536	26,397
平成 19年 1月	49,079	41,814	7,265	49,527,016	47,274,660	2,252,357	84,094	94,216	25,836
2月	47,170	40,455	6,715	47,400,834	45,338,230	2,062,603	83,741	93,392	25,597
3月	48,023	41,264	6,759	47,918,059	45,878,881	2,039,178	83,151	92,653	25,142
4月	47,588	40,638	6,950	46,198,280	44,160,897	2,037,383	80,900	90,557	24,429
5月	48,116	41,184	6,932	45,298,016	43,313,507	1,984,510	78,453	87,642	23,857

	高年齢雇用継続給付								
	件数（件）			支給停止年金総額（千円）			平均停止月額（円）		
	計	老齢相当	通老相当	計	老齢相当	通老相当	計	老齢相当	通老相当
平成 18年 12月	176,096	168,366	7,730	26,457,714	25,485,014	972,701	12,520	12,614	10,486
平成 19年 1月	177,195	169,674	7,521	26,272,537	25,346,622	925,915	12,356	12,449	10,259
2月	177,124	169,833	7,291	25,984,898	25,103,844	881,054	12,225	12,318	10,070
3月	178,975	171,785	7,190	25,964,030	25,112,452	851,578	12,089	12,182	9,870
4月	180,246	173,250	6,996	25,850,058	25,031,386	818,672	11,951	12,040	9,752
5月	178,890	172,122	6,768	25,398,970	24,620,112	778,859	11,832	11,920	9,590