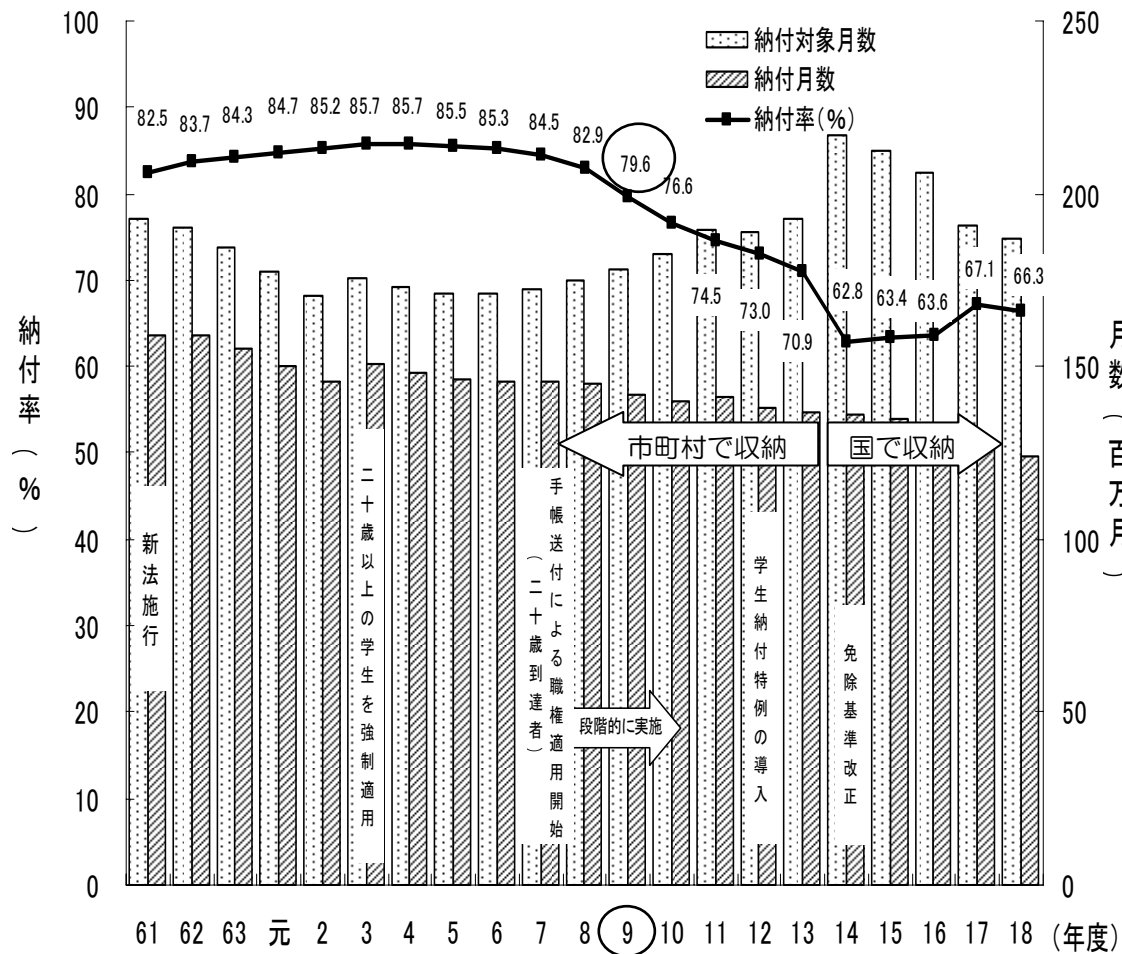


# 平成 18 年度の国民年金保険料の納付率等について



**平成 18 年度の納付率は、66.3%**  
**(対前年比△0.8%)**

納付率 (%) =  $\frac{\text{納付月数}}{\text{納付対象月数}} \times 100$

・納付対象月数とは、当該年度分の保険料として納付すべき月数（法定免除月数・申請全額免除月数・学生納付特例月数・若年者納付猶予月数を含まない。）であり、納付月数はそのうち当該年度中（翌年度4月末まで）に実際に納付された月数である。

**納付率の推移**

	15年度	16年度	17年度	18年度
15年度分保険料	63.4%	65.6%	67.4%	
16年度分保険料		63.6%	66.3%	68.2%
17年度分保険料			67.1%	70.7%
18年度分保険料				66.3%

※ 時効前（納期から2年以内）に納付する者を含めると約7割が納付

(目標納付率)

16年度目標	17年度目標	18年度目標	19年度目標
65.7%	69.5%	74.5%	80.0%

15年8月に国民年金特別対策本部において、中長期的な目標納付率（80%）を設定。  
 16年10月に行動計画において、年度別の目標納付率を設定。

## 公的年金制度の加入状況等について

《公的年金加入者の状況（平成18年度末）》

○ 未納者（平成18年度末までの過去2年間の保険料が未納となっている者）は約322万人、未加入者は約18万人。

公的年金加入対象者全体の約95%は保険料を納付(免除及び猶予を含む。)している。

※ 未納者と未加入者を合わせた約340万人は、公的年金加入対象者数の4.8%。

(7,059万人)					
公的年金加入者 (7,041万人)					
第1号被保険者 (注1) 2,123万人			第2号被保険者 (3,839万人)		(注1) 第3号被保険者 1,079万人
↑	↑	免除者320万人 特例者・猶予者 208万人	保険料納付者	厚生年金保険 (注1) 3,379万人	共済組合 460万人 (注4)
未納者 322万人 (注3)			} 340万人		
第1号未加入者 18万人					

(注2)

(注)1 平成19年3月末現在。第1号被保険者には、任意加入被保険者(32万人)を含めて計上している。

2 公的年金加入状況等調査の平成13年結果及び平成16年結果を線型按分した推計値。

3 未納者とは、24か月(17年4月～19年3月)の保険料が未納となっている者。

4 平成18年3月末現在。

5 ( )内は、時点が異なる数値を単純合計して得られた暫定値。