

【物理・化学・生物、衛生、薬理、薬剤、病態・薬物治療、法規・制度・倫理、実務】

◎指示があるまで開いてはいけません。

注 意 事 項

1 試験問題の数は、問1から問90までの90問。
9時30分から11時までの90分以内で解答すること。

2 解答方法は次のとおりである。

(1) 必須問題の各問題の正答数は、1つである。

問題の選択肢の中から答えを1つ選び、次の例にならって答案用紙に記入すること。なお、2つ以上解答すると、誤りになるから注意すること。

(例) 問400 次の物質中、常温かつ常圧下で液体のものはどれか。1つ選べ。

- 1 塩化ナトリウム 2 プロパン 3 ナフタレン
4 エタノール 5 炭酸カルシウム


正しい答えは「4」であるから、答案用紙の

問400 1 2 3 4 5 6 7 8 9 10 のうち 4 を塗りつぶして

問400 1 2 3 4 5 6 7 8 9 10 とすればよい。

(2) 解答は、 の中全体をHBの鉛筆で濃く塗りつぶすこと。塗りつぶしが薄い場合は、解答したことにならないから注意すること。

悪い解答例  (採点されない)

(3) 解答を修正する場合は、必ず「消しゴム」で跡が残らないように完全に消すこと。鉛筆の跡が残ったり、「」のような消し方などをした場合は、修正又は解答したことにならないから注意すること。

(4) 解答用紙は、折り曲げたり汚したりしないよう、特に注意すること。

3 設問中の科学用語そのものやその外国語表示(化合物名、人名、学名など)には誤りはないものとして解答すること。ただし、設問が科学用語そのもの又は外国語の意味の正誤の判断を求めている場合を除く。

4 問題の内容については質問しないこと。

必須問題 【物理・化学・生物】

問1 希薄溶液の束一的性質でないのはどれか。1つ選べ。

- 1 蒸気圧低下 2 凝固点低下 3 沸点上昇
4 表面張力低下 5 浸透圧

問2 ある化合物の25℃における分解が、半減期3日の一次反応に従うとする。この化合物100 mgを6日間、25℃で保存したときの残存量として、正しいのはどれか。1つ選べ。

- 1 17 mg 2 25 mg 3 33 mg 4 50 mg 5 75 mg

問3 Ag_2CrO_4 の溶解度が S (mol/L) であるとき、溶解度積 (K_{sp}) と溶解度の関係式として、正しいのはどれか。1つ選べ。

- 1 $K_{\text{sp}} = 2S$ 2 $K_{\text{sp}} = S^2$ 3 $K_{\text{sp}} = 2S^2$ 4 $K_{\text{sp}} = 2S^3$ 5 $K_{\text{sp}} = 4S^3$

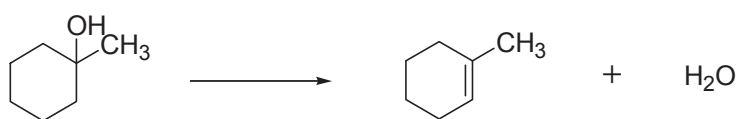
問4 電気泳動において、イオン性物質の移動速度と比例するのはどれか。1つ選べ。

- 1 イオン性物質の半径 2 イオン性物質の電荷 3 溶液の粘度
4 溶液の pH 5 電極間の距離

問5 紫外可視吸光度測定法において、吸光度と比例するのはどれか。1つ選べ。

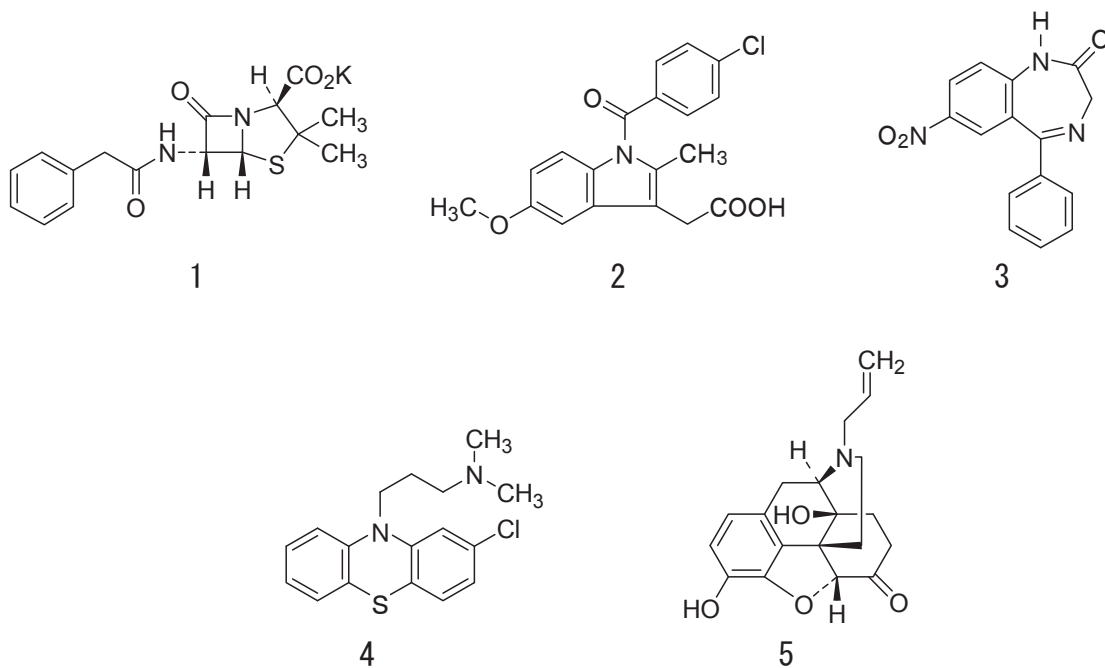
- 1 透過度 2 透過率 3 試料の濃度
4 比吸光度の対数 5 モル吸光係数の対数

問6 以下の反応はどれに分類されるか。1つ選べ。

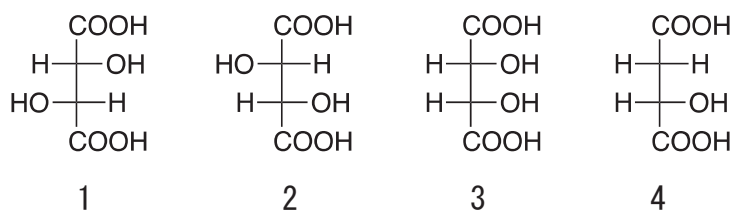


- 1 置換反応 2 脱離反応 3 付加反応 4 転位反応

問7 ベンゾジアゼピン骨格を持つのはどれか。1つ選べ。



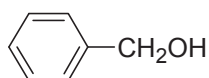
問8 以下の化合物のうち、光学活性を示さないのはどれか。1つ選べ。



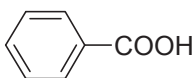
問9 窒素の酸化数が最も大きいのはどれか。1つ選べ。

- | | | |
|----------|---------|---------|
| 1 一酸化二窒素 | 2 一酸化窒素 | 3 二酸化窒素 |
| 4 亜硝酸 | 5 硝酸 | |

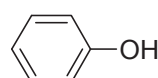
問10 ヒドロキシ基 (OH 基) を持つ3つの化合物について、酸性の強いものから弱いものへ並べた正しい順番はどれか。1つ選べ。



A



B



C

- | | | |
|-------------|-------------|-------------|
| 1 A > B > C | 2 A > C > B | 3 B > A > C |
| 4 B > C > A | 5 C > A > B | 6 C > B > A |

問 11 ホルモンとその作用との対応のうち、誤っているのはどれか。1つ選べ。

- | | | | |
|---|---------|-------|--|
| 1 | ガストリン | ————— | 胃酸分泌の抑制 |
| 2 | セクレチン | ————— | HCO ₃ ⁻ を多く含む膵液の分泌促進 |
| 3 | カルシトニン | ————— | 血中 Ca ²⁺ の減少 |
| 4 | インスリン | ————— | 血中グルコースの減少 |
| 5 | アルドステロン | ————— | 腎臓における Na ⁺ 及び Cl ⁻ の再吸収促進 |

問 12 原核生物はどれか。1つ選べ。

- | | | | | | |
|---|--------|---|---------|---|-------------|
| 1 | 赤痢アメーバ | 2 | 黄色ブドウ球菌 | 3 | インフルエンザウイルス |
| 4 | 皮膚糸状菌 | 5 | マラリア原虫 | | |

問 13 DNA の構造について、正しいのはどれか。1つ選べ。

- 1 構成塩基は、アデニン、グアニン、シトシン及びウラシルである。
- 2 アデニンと対をなす塩基はグアニンである。
- 3 構成糖として D-リボースを含む。
- 4 ヒトの染色体 DNA は環状構造をとる。
- 5 生理的条件下では主に右巻きらせん構造をとる。

問 14 セロトニンの生合成の前駆体はどれか。1つ選べ。

- | | | | | | |
|---|-----------|---|---------|---|-----|
| 1 | アラキドン酸 | 2 | L-チロシン | 3 | コリン |
| 4 | L-トリプトファン | 5 | L-ヒスチジン | | |

問 15 抗原抗体反応を利用した測定法でないのはどれか。1つ選べ。

- 1 ラジオイムノアッセイ (RIA) によるホルモンの定量
- 2 酵素免疫測定法 (ELISA) によるサイトカインの定量
- 3 赤血球凝集反応による血液型判定
- 4 ポリメラーゼ連鎖反応 (PCR) 法による DNA の検出
- 5 ウェスタンブロット法によるタンパク質の検出

必須問題 【衛生】

問 16 過剰に摂取すると、悪心、嘔吐、頭痛などを主症状とする急性中毒を起こすのはどれか。1つ選べ。

- 1 ビタミンA 2 ビタミンB₁₂ 3 ビタミンD
- 4 ビタミンE 5 ビタミンK

問 17 2005年以降の年齢階級別死亡率において、20歳～29歳の死因の第1位はどれか。1つ選べ。

- 1 悪性新生物 2 心疾患 3 脳血管疾患
- 4 自殺 5 不慮の事故

問 18 疾病の二次予防に該当するのはどれか。1つ選べ。

- 1 健康教室
- 2 予防接種
- 3 集団検診
- 4 在宅機能訓練
- 5 職場環境の改善

問 19 VDT (visual display terminal) 作業従事者に多くみられる健康障害はどれか。
1つ選べ。

- 1 熱中症
- 2 職業性レイノー症候群
- 3 頸肩腕症候群
- 4 難聴
- 5 潜函病

問 20 異物代謝において、メルカプツール酸生成に関与する酵素はどれか。1つ選べ。

- 1 カテコール *O*-メチルトランスフェラーゼ
- 2 グルタチオン *S*-トランスフェラーゼ
- 3 スルホトランスフェラーゼ
- 4 ロダネーゼ
- 5 UDP-グルクロノシルトランスフェラーゼ

問 21 癌抑制遺伝子はどれか。1つ選べ。

- 1 *src* 2 *fos* 3 *kit* 4 *H-ras* 5 *p53*

問 22 メタロチオネインの構成アミノ酸のうち、約 1/3 を占めるのはどれか。1つ選べ。

- 1 グリシン 2 メチオニン 3 トリプトファン
- 4 システイン 5 アルギニン

問 23 ジエチル-*p*-フェニレンジアミン (DPD) 法による水道水中の残留塩素の測定において、DPD と速やかに反応して赤色を呈するのはどれか。1つ選べ。

- 1 HClO 2 NH₂Cl 3 NHCl₂ 4 NCl₃ 5 CHCl₃

問 24 大気汚染に係る環境基準の項目として、設定されていないのはどれか。1つ選べ。

- 1 一酸化炭素 2 二酸化硫黄 3 浮遊粒子状物質
4 二酸化窒素 5 二酸化炭素

問 25 医療機関より廃棄される“血液の付着したガーゼ (未滅菌)” が該当する区分として、最も適切なのはどれか。1つ選べ。

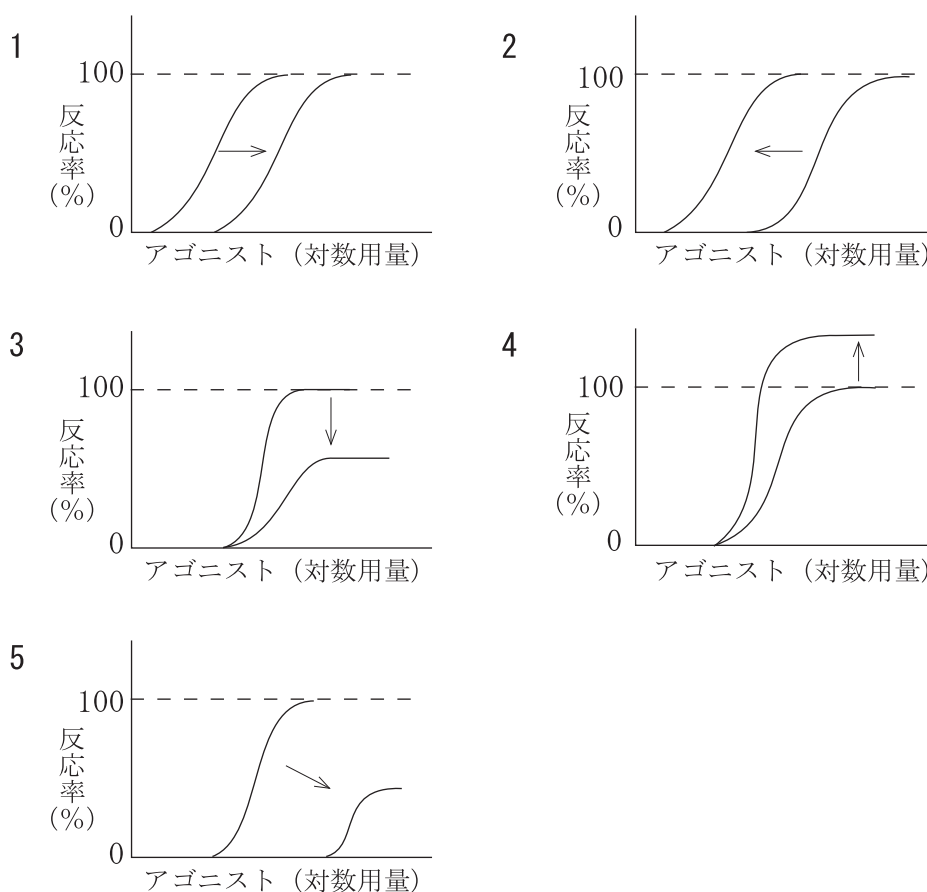
- 1 産業廃棄物 2 特別管理産業廃棄物 3 事業系一般廃棄物
4 家庭系一般廃棄物 5 特別管理一般廃棄物

必須問題 【薬理】

問 26 薬物の安全域の計算式はどれか。1つ選べ。

- 1 $LD_{50} - ED_{50}$ 2 $ED_{50} - LD_{50}$ 3 $LD_{50} \times ED_{50}$
4 $ED_{50} \div LD_{50}$ 5 $LD_{50} \div ED_{50}$

問 27 競合的アンタゴニストを加えることによりアゴニストの用量 - 反応曲線が矢印のように変化した。正しいのはどれか。1つ選べ。



問 28 アトロピンの薬理作用として、正しいのはどれか。1つ選べ。

- 1 瞳孔括約筋収縮
- 2 唾液分泌抑制
- 3 消化管運動促進
- 4 胃酸分泌促進
- 5 子宮平滑筋収縮

問 29 終板の持続的脱分極により骨格筋弛緩作用を示すのはどれか。1つ選べ。

- 1 パンクロニウム
- 2 ベクロニウム
- 3 ダントロレン
- 4 スキサメトニウム
- 5 A型ボツリヌス毒素

問 30 フェンタニルの鎮痛作用発現に関わる作用点はどれか。1つ選べ。

- 1 GABA_A 受容体
- 2 グルタミン酸 NMDA 受容体
- 3 オピオイド μ 受容体
- 4 ドパミン D₂ 受容体
- 5 電位依存性 Na⁺チャネル

問 31 GABA トランスアミナーゼ阻害作用を有する抗てんかん薬はどれか。

1つ選べ。

- 1 カルバマゼピン
- 2 フェニトイン
- 3 ジアゼパム
- 4 エトスクシミド
- 5 バルプロ酸

問 32 ドブタミンの強心作用発現に関わる作用点はどれか。1つ選べ。

- | | |
|------------------------|---------------------|
| 1 アドレナリン β_1 受容体 | 2 アセチルコリン M_2 受容体 |
| 3 アデニル酸シクラーゼ | 4 プロテインキナーゼ A |
| 5 ホスホジエステラーゼ | |

問 33 L型 Ca^{2+} チャネルを遮断することにより冠動脈拡張作用を示すのはどれか。1つ選べ。

- | | | |
|------------|------------|------------|
| 1 ニトログリセリン | 2 ジピリダモール | 3 アルプレノロール |
| 4 ジルチアゼム | 5 硝酸イソソルビド | |

問 34 $Na^+ - K^+ - 2Cl^-$ 共輸送系の抑制により利尿作用を示すのはどれか。1つ選べ。

- | | | |
|------------|-------------|--------------|
| 1 チアジド系利尿薬 | 2 ループ利尿薬 | 3 カリウム保持性利尿薬 |
| 4 浸透圧利尿薬 | 5 炭酸脱水酵素阻害薬 | |

問 35 ムコタンパク質のジスルフィド結合 (-S-S-) を切断して低分子化し、喀痰の粘度を低下させるのはどれか。1つ選べ。

- | | | |
|------------|------------|-------------|
| 1 アンブロキシール | 2 ジヒドロコデイン | 3 アセチルシステイン |
| 4 ジモルホラミン | 5 ノスカピン | |

問 36 ヒスタミン H₂ 受容体遮断作用を示すのはどれか。1つ選べ。

- 1 メトクロプラミド 2 ファモチジン 3 モサプリド
4 スルピリド 5 プログルミド

問 37 甲状腺ホルモン産生阻害作用を示すのはどれか。1つ選べ。

- 1 チアマゾール 2 オキシトシン 3 プロチレリン
4 クロミフェン 5 ソマトレリン

問 38 ヒスタミン H₁ 受容体遮断作用を持たないケミカルメディエーター遊離抑制薬はどれか。1つ選べ。

- 1 クロルフェニラミン 2 プロメタジン 3 クロモグリク酸
4 ジフェンヒドラミン 5 ケトチフェン

問 39 セファゾリンの抗菌作用の機序はどれか。1つ選べ。

- 1 RNA 合成阻害 2 DNA 複製阻害 3 タンパク質合成阻害
4 細胞膜合成阻害 5 細胞壁合成阻害

問 40 DNA トポイソメラーゼ I を阻害して抗悪性腫瘍作用を示すのはどれか。1つ選べ。

- 1 ネダプラチン 2 ブレオマイシン 3 メルカプトプリン
4 イリノテカン 5 マイトマイシン C

必須問題 【薬剤】

問 41 経口投与された薬物が吸収される過程はどれか。1つ選べ。

- 1 小腸→全身循環系→肝臓→門脈
- 2 小腸→門脈→肝臓→全身循環系
- 3 小腸→肝臓→門脈→全身循環系
- 4 小腸→全身循環系→門脈→肝臓
- 5 小腸→門脈→全身循環系→肝臓
- 6 小腸→肝臓→全身循環系→門脈

問 42 薬物の生体膜透過機構のうち、トランスポーターを介するが、ATPの加水分解で産生されるエネルギーを必要としないのはどれか。1つ選べ。

- 1 単純拡散
- 2 促進拡散
- 3 一次性能動輸送
- 4 二次性能動輸送
- 5 膜動輸送

問 43 薬物の血漿タンパク結合の測定に際し、非結合形薬物を分離する方法として、一般的なのはどれか。1つ選べ。

- 1 溶媒抽出法
- 2 塩析法
- 3 再結晶法
- 4 逆浸透法
- 5 限外ろ過法

問 44 ヒトの肝臓において、薬物の酸化、還元、加水分解、抱合の全ての代謝反応が行われる細胞内小器官はどれか。1つ選べ。

- 1 核
- 2 ゴルジ体
- 3 小胞体
- 4 ミトコンドリア
- 5 リソソーム

問 45 主として未変化体のまま体内から尿中に排泄されるのはどれか。1つ選べ。

- 1 ゲンタマイシン
- 2 テオフィリン
- 3 ニフェジピン
- 4 フェニトイン
- 5 リドカイン

問 46 水酸化アルミニウムを含む制酸剤とともに経口投与すると、キレートを形成して吸収が低下するのはどれか。1つ選べ。

- 1 オメプラゾール
- 2 ノルフロキサシン
- 3 フェノバルビタール
- 4 リボフラビン
- 5 ワルファリン

問 47 薬物を除去する能力を表すパラメーターで、血流速度と同じ単位を持つのはどれか。1つ選べ。

- 1 分布容積
- 2 消失半減期
- 3 消失速度定数
- 4 血中濃度－時間曲線下面積
- 5 クリアランス

問 48 Fick の第一法則に従う膜透過において、薬物の透過速度と反比例するのはどれか。1つ選べ。

- 1 ドナー側（高濃度側）の薬物濃度
- 2 レシーバー側（低濃度側）の薬物濃度
- 3 薬物の拡散係数
- 4 膜の厚さ
- 5 薬物の膜への分配係数

問 49 o/w 型エマルションの性質として、正しいのはどれか。1つ選べ。

- 1 水に滴下したとき、水表面で容易に広がる。
- 2 スダンⅢを少量添加すると全体が着色される。
- 3 w/o 型エマルションよりも電気伝導度が小さい。
- 4 半透膜を透過する。
- 5 水を加えると粘度が増加する。

問 50 沈降法によって粒子径を求めるときに用いる式はどれか。1つ選べ。

- 1 コゼニーカーマン式
- 2 ラングミュアー式
- 3 BET 式
- 4 ストークス式
- 5 ブラッグ式

問 51 直接打錠用の結合剤はどれか。1つ選べ。

- 1 結晶セルロース
- 2 ヒプロメロース
- 3 ショ糖
- 4 ポビドン
- 5 ヒプロメロースフタル酸エステル

問 52 空気で吹き上げた原料粉体に結合液を噴霧して造粒する方法はどれか。1つ選べ。

- 1 噴霧乾燥造粒法 2 攪拌造粒法 3 流動層造粒法
- 4 押出し造粒法 5 乾式造粒法

問 53 点眼剤に適用される日本薬局方一般試験法はどれか。1つ選べ。

- 1 アルコール数測定法 2 製剤均一性試験法 3 エンドトキシン試験法
- 4 発熱性物質試験法 5 無菌試験法

問 54 薬物の経口徐放性製剤化の目的として、誤っているのはどれか。1つ選べ。

- 1 薬効の持続
- 2 コンプライアンスの改善
- 3 副作用の軽減
- 4 肝初回通過効果の回避
- 5 血中濃度の急激な上昇の回避

問 55 脂質二分子膜から成る微粒子はどれか。1つ選べ。

- 1 リピッドマイクロスフェア 2 リポソーム
- 3 高分子ミセル 4 デンドリマー
- 5 シクロデキストリン

必須問題 【病態・薬物治療】

問 56 肝細胞癌の腫瘍マーカーとして、最も適切なのはどれか。1つ選べ。

- 1 AFP (α -fetoprotein)
- 2 CA 19-9 (carbohydrate antigen 19-9)
- 3 PSA (prostate specific antigen)
- 4 CYFRA 21-1 (cytokeratin 19 fragment)
- 5 SCC (squamous cell carcinoma related antigen)

問 57 高 LDL コレステロール血症に関する記述のうち、正しいのはどれか。1つ選べ。

- 1 食事直後に血清 LDL コレステロール値が上昇する。
- 2 血清がクリーム状である。
- 3 LDL 受容体機能不全が原因となる。
- 4 冠動脈疾患の危険因子とはならない。
- 5 甲状腺機能亢進症に合併する。

問 58 インフルエンザの薬物治療に関する記述のうち、正しいのはどれか。1つ選べ。

- 1 ザナミビル水和物は、B型の患者に有効である。
- 2 アスピリンは、小児の解熱薬として推奨される。
- 3 アマンタジン塩酸塩は、B型の患者に有効である。
- 4 ニューキノロン系抗菌薬が第一選択薬である。
- 5 オセルタミビルリン酸塩は、症状発現直後の使用では有効性がない。

問 59 アルツハイマー病の病態として、最も適切なのはどれか。1つ選べ。

- 1 急激に発症する。
- 2 安静時振戦が現れる。
- 3 まだら認知症を呈する。
- 4 幻視がみられる。
- 5 初期には短期記憶が障害される。

問 60 次の抗うつ薬のうち、緑内障を合併している患者に使用できるのはどれか。

1つ選べ。

- | | |
|-----------------|---------------|
| 1 イミプラミン塩酸塩 | 2 アミトリプチリン塩酸塩 |
| 3 フルボキサミンマレイン酸塩 | 4 アモキサピン |
| 5 マプロチリン塩酸塩 | |

問 61 関節リウマチの治療薬はどれか。1つ選べ。

- | | | |
|----------|------------|-----------|
| 1 セツキシマブ | 2 インフリキシマブ | 3 トラスツズマブ |
| 4 ベバシズマブ | 5 ゲフィチニブ | |

問 62 統合失調症の陽性症状はどれか。1つ選べ。

- | | | |
|---------|----------|------|
| 1 思考の貧困 | 2 自閉 | 3 妄想 |
| 4 意欲の低下 | 5 感情の平板化 | |

問 63 糖尿病患者で心不全を併発した場合に禁忌となる医薬品はどれか。1つ選べ。

- | | |
|----------------|--------------|
| 1 グリメピリド | 2 ナテグリニド |
| 3 ボグリボース | 4 ピオグリタゾン塩酸塩 |
| 5 アログリプチン安息香酸塩 | |

問 64 糖尿病の三大合併症に該当するのはどれか。1つ選べ。

- 1 結膜炎 2 角膜炎 3 黄斑変性症 4 網膜症 5 緑内障

問 65 癌化学療法において、制吐に用いられる医薬品として、適切なのはどれか。
1つ選べ。

- | | |
|-----------------|---------------|
| 1 ブロモクリプチンメシル酸塩 | 2 ランソプラゾール |
| 3 ラニチジン塩酸塩 | 4 スクラルファート水和物 |
| 5 アプレピタント | |

問 66 医薬品の妊婦に対する投与の可否を検討する資料として、最も適切なのはどれか。1つ選べ。

- 1 Index Medicus
- 2 Drug Interaction Facts
- 3 Drugs in Pregnancy and Lactation
- 4 Meyler's Side Effects of Drugs
- 5 Goodman & Gilman's The Pharmacological Basis of Therapeutics

問 67 医薬品の安定性に関して最も詳細な情報が得られるのはどれか。1つ選べ。

- | | |
|-----------------|----------------------|
| 1 医療用医薬品添付文書 | 2 Drug Safety Update |
| 3 医療用医薬品製品情報概要 | 4 医薬品・医療機器等安全性情報 |
| 5 医薬品インタビューフォーム | |

問 68 問題志向型システム（POS）の説明として、適切なのはどれか。1つ選べ。

- 1 処方設計支援システムの一部である。
- 2 EBM で問題点を定式化する際の手法の1つである。
- 3 服薬遵守のための方法論である。
- 4 患者の抱える医療上の問題に焦点をあてる問題解決法である。
- 5 臨床研究の計画を決定するために必要な手法である。

問 69 遺伝子多型がワルファリンの薬効に最も影響する薬物代謝酵素はどれか。

1つ選べ。

- | | | | | |
|----------|----------|-----------|----------|----------|
| 1 CYP1A2 | 2 CYP2C9 | 3 CYP2C19 | 4 CYP2D6 | 5 CYP3A4 |
|----------|----------|-----------|----------|----------|

問 70 加齢に伴い増大するのはどれか。1つ選べ。

- 1 肺活量
- 2 体脂肪率
- 3 腎血漿流量
- 4 胃酸分泌量
- 5 血漿中アルブミン濃度

必須問題 【法規・制度・倫理】

問 71 薬剤師が倫理的に配慮すべき事項として、ふさわしくないのはどれか。1つ選べ。

- 1 職務上知り得た患者の秘密を守る。
- 2 薬剤師職能間の相互協調に努める。
- 3 医薬品の安全性の確保に努める。
- 4 地域医療の向上のための施策に協力する。
- 5 社会全体の医薬品消費量の増加を促す。

問 72 薬剤師のみが資格要件を満たすのはどれか。1つ選べ。

- 1 薬局の管理者
- 2 店舗販売業の店舗管理者
- 3 医薬部外品製造販売業の総括製造販売責任者
- 4 生物由来製品の製造管理者
- 5 麻薬管理者

問 73 薬剤師免許の絶対的欠格事由に該当するのはどれか。1つ選べ。

- 1 成年被後見人
- 2 視覚障害者
- 3 精神機能障害者
- 4 麻薬中毒者
- 5 罰金以上の刑に処せられた者

問 74 医療法に基づく医療の基本理念に含まれていないのはどれか。1つ選べ。

- 1 生命の尊重
- 2 個人の尊厳の保持
- 3 相互信頼
- 4 包括医療
- 5 安楽死

問 75 医療法に規定される病院の病床の種別に該当しないのはどれか。1つ選べ。

- 1 精神病床
- 2 感染症病床
- 3 救急病床
- 4 療養病床
- 5 一般病床

問 76 サリドマイドによって引き起こされた薬害で問題となった有害事象はどれか。
1つ選べ。

- 1 アザラシ肢症
- 2 亜急性脊髄視神経症
- 3 劇症肝炎
- 4 無顆粒球症
- 5 アナフィラキシーショック

問 77 地域保険はどれか。1つ選べ。

- 1 組合管掌健康保険
- 2 国民健康保険
- 3 国家公務員共済組合
- 4 船員保険
- 5 全国健康保険協会管掌健康保険

問 78 地域薬局の役割に該当しないのはどれか。 1つ選べ。

- 1 セルフメディケーションの支援
- 2 医薬品の販売
- 3 調剤
- 4 地域住民の健康診断
- 5 在宅医療への参画

問 79 治験審査委員会に必須の構成員はどれか。 1つ選べ。

- 1 治験実施医療機関の長
- 2 治験責任医師
- 3 治験依頼者の代表
- 4 医学・薬学等の専門的知識を有する者以外の者
- 5 治験薬管理者

問 80 インフォームド・コンセントの目的として、適切でないのはどれか。 1つ選べ。

- 1 医療過誤の責任を回避する。
- 2 提供する医療について患者の同意を得る。
- 3 提供される医療について患者が理解する。
- 4 患者の自己決定権を尊重する。
- 5 患者の知る権利を尊重する。

必須問題 【実務】

問 81 文中の に入る適切な語句はどれか。1つ選べ。

世界保健機関（WHO）は、「ファーマシューティカルケアとは、薬剤師の活動の中心に を据える行動哲学である。ファーマシューティカルケアは、患者の保健及び生活の質の向上のため、明確な治療効果を達成するとの目標をもって、薬物療法を施す際の、薬剤師の姿勢、行動、関与、倫理、機能、知識、責務ならびに技能に焦点を当てるものである」と定めている。

- | | | |
|------------|------------|-----------|
| 1 国民医療の経済性 | 2 国際保健への貢献 | 3 無報酬での奉仕 |
| 4 薬剤師の権利 | 5 患者の利益 | |

問 82 文中の に入る適切な語句はどれか。1つ選べ。

チーム医療とは「多種多様な医療スタッフが、 を前提に、目的と情報を共有し、業務を分担しつつも互いに連携・補完し合い、患者の状況に的確に対応した医療を提供すること」と一般的に理解されている。

- | | | |
|------------|------------|----------|
| 1 業務負担の軽減 | 2 医師への依存 | 3 人件費の削減 |
| 4 各々の高い専門性 | 5 医行為の規制緩和 | |

問 83 腎機能が低下した患者へ投与する際、減量の必要性が少ないのはどれか。

1つ選べ。

- | | |
|---------------|------------------|
| 1 アルベカシン硫酸塩 | 2 メロペネム水和物 |
| 3 レボフロキサシン水和物 | 4 セファゾリンナトリウム水和物 |
| 5 アジスロマイシン水和物 | |

問 84 保険薬局において、調剤を行う上で疑義照会が不要な場合はどれか。1つ選べ。

- 1 賦形剤の使用が必要と考えられた。
- 2 医薬品の規格が特定できなかった。
- 3 併用禁忌の組合せを発見した。
- 4 医薬品名が略号で記載されていた。
- 5 用量の記載が抜けていた。

問 85 横紋筋融解症が現れやすくなるので、シンバスタチンとの併用が禁忌とされているのはどれか。1つ選べ。

- 1 コレスチラミン
- 2 ハロペリドール
- 3 イトラコナゾール
- 4 プロプラノロール塩酸塩
- 5 葛根湯

問 86 文中の に入る適切な語句はどれか。1つ選べ。

患者から医薬品を使用後に重篤な副作用が現れたとの訴えがあった。添付文書に記載されていない症状であったため、 に基づき薬剤師から厚生労働大臣に状況を報告した。

- 1 日本薬局方
- 2 再審査制度
- 3 医薬品の臨床試験の実施に関する基準 (GCP)
- 4 医薬品・医療機器等安全性情報報告制度
- 5 プレアボイド報告

問 87 病院の薬剤部門を構成する各セクション（室）の中で、薬剤管理指導料の施設基準として、必要なのはどれか。1つ選べ。

- 1 調剤室 2 製剤室 3 医薬品情報管理室
- 4 薬務室 5 試験室

問 88 病院において使用記録を 20 年間保存しなければならないのはどれか。1つ選べ。

- 1 麻薬 2 腫瘍用薬 3 放射性医薬品
- 4 血液製剤類 5 ワクチン類

問 89 医薬品の保存条件や使用期限に関して、誤っているのはどれか。1つ選べ。

- 1 冷所は、特に規定がなければ 1～15℃を示す。
- 2 常温は、15～30℃を示す。
- 3 室温は、1～30℃を示す。
- 4 使用期限は、適切な保存条件下で未開封での期限を示す。
- 5 医薬品の保存にふさわしい相対湿度は、45～55%程度とされている。

問 90 一般用医薬品の第 1 類医薬品の取扱いとして、誤っているのはどれか。1 つ選べ。

- 1 第 2 類医薬品と区別して陳列した。
- 2 医薬品を購入しようとする人の手が直接触れられない場所に陳列した。
- 3 医薬品を購入しようとする人からの相談に薬剤師が対応した。
- 4 医薬品を購入しようとする人に、その医薬品の情報を記載した書面を用いずに説明した。
- 5 現在使用している医療用医薬品との重複がないか確認した。

