

平成 23 年度 国民健康保険(市町村)の財政状況等について＝速報＝

1. 市町村国保の財政状況(表 1)

(1) 収入

保険料(税)収入(3兆 411 億円)は、対前年度比で 1.8%(550 億円)増となっている。これは、調定額が増加したことと収納率の上昇が主な要因と考えられる。

前期高齢者交付金(2兆 9,569 億円)は、対前年度比で 8.9%(2,427 億円)増となっている。

また、都道府県支出金(8,956 億円)が、対前年度比 2.7%(236 億円)増となった他、一般会計繰入金については、法定分(4,282 億円)で対前年度比 1.1%(49 億円)減、法定外分(3,903 億円)で対前年度比 1.9%(76 億円)減となっている。

なお、支出増などの影響により、収入の一部を構成する国庫支出金(3兆 4,359 億円)は、対前年度比で 3.5%(1,163 億円)の増となった。

(2) 支出

保険給付費(9兆 821 億円)は、対前年度比で 2.9%(2,530 億円)の増となっている。

後期高齢者支援金(1兆 5,915 億円)は、対前年度比で 9.6%(1,397 億円)の増、介護納付金(6,887 億円)は、対前年度比 9.8%(616 億円)増となっている。

(3) 医療給付分及び介護分を合わせた収支状況

医療給付分及び介護分(介護納付金に関するもの)を合わせた収支状況については、収入合計は 13 兆 7,127 億円、支出合計は 13 兆 4,816 億円であり、それらの収支差引合計額は 2,312 億円となっている。

単年度収入(13 兆 3,831 億円)から単年度支出(13 兆 2,811 億円)を控除した単年度収支差は 1,019 億円であり、さらに、これに国庫支出金精算額等(▲534 億円)を考慮した精算後単年度収支差引額は 486 億円となっている。

(4) 決算補てん等目的の一般会計繰入金を除いた精算後単年度収支差引額 等

一般会計繰入金(法定外)のうち決算補てん等を目的とする 3,508 億円を収入から除いた精算後単年度収支差引額は、3,022 億円の赤字となっており、赤字額は前年度から 879 億円減少したものの依然として厳しい財政状況が続いている。(一般会計繰入金(法定外)の内訳は表 1-2 を参照)

なお、基金積立金等は、3,394 億円となっている。

表1 国民健康保険の財政状況(市町村) = 速報ベース =

科 目	平成22年度(実績)			平成23年度(見込)			全体の対前 年度増減額	全体の対前 年度伸び率	
	全体	(再掲)	(再掲)	全体	(再掲)	(再掲)			
		医療給付分	介護分		医療給付分	介護分			
		億円	億円	億円	億円	億円	億円	%	
収入	保 険 料 (税)	29,861	27,362	2,499	30,411	27,755	2,656	550	1.8
	国 庫 支 出 金	33,196	30,469	2,727	34,359	31,365	2,994	1,163	3.5
	療 養 給 付 費 交 付 金	6,028	6,028	-	7,174	7,174	-	1,146	19.0
	前 期 高 齢 者 交 付 金	27,142	27,142	-	29,569	29,569	-	2,427	8.9
	都 道 府 県 支 出 金	8,720	8,109	611	8,956	8,292	664	236	2.7
	一 般 会 計 繰 入 金 (法 定 分)	4,332	4,245	87	4,282	4,189	93	▲49	▲1.1
	一 般 会 計 繰 入 金 (法 定 外)	3,979	.	.	3,903	.	.	▲76	▲1.9
	共 同 事 業 交 付 金	14,384	14,384	-	14,767	14,767	-	382	2.7
	直 診 勘 定 繰 入 金	1	1	-	3	3	-	2	181.4
	そ の 他	375	.	.	407	.	.	31	8.3
	小 計	128,019	.	.	133,831	.	.	5,812	4.5
	基 金 繰 入 (取 崩) 金	717	.	.	621	.	.	▲95	▲13.3
	(前 年 度 からの) 繰 越 金	2,555	.	.	2,664	.	.	109	4.3
	市 町 村 債	13	.	.	11	.	.	▲2	▲12.7
合 計 (収 入 総 額)	131,304	.	.	137,127	.	.	5,824	4.4	
支出	総 務 費	2,047	.	.	1,890	.	.	▲157	▲7.7
	保 険 給 付 費	88,291	88,291	-	90,821	90,821	-	2,530	2.9
	後 期 高 齢 者 支 援 金	14,518	14,518	-	15,915	15,915	-	1,397	9.6
	前 期 高 齢 者 納 付 金	25	25	-	47	47	-	22	86.7
	老 人 保 健 拠 出 金	199	199	-	7	7	-	▲192	▲96.4
	介 護 納 付 金	6,271	-	6,271	6,887	-	6,887	616	9.8
	保 健 事 業 費	924	924	-	968	968	-	44	4.8
	共 同 事 業 拠 出 金	14,355	14,355	-	14,752	14,752	-	397	2.8
	直 診 勘 定 繰 出 金	49	49	-	46	46	-	▲3	▲6.4
	そ の 他	1,046	986	60	1,478	1,435	42	431	41.2
	小 計	127,726	.	.	132,811	.	.	5,085	4.0
	基 金 積 立 金	398	.	.	462	.	.	63	15.9
	前 年 度 繰 上 充 用 (欠 損 補 填) 金	1,811	.	.	1,527	.	.	▲284	▲15.7
	公 債 費	16	.	.	16	.	.	▲0	▲0.7
合 計 (支 出 総 額)	129,951	.	.	134,816	.	.	4,864	3.7	
単年度収支差引額 (A)	293			1,019			727		
収支差引合計額(収入総額-支出総額)	1,353			2,312			959		
国庫支出金精算額等 (B)	▲611			▲534			77		
精算後単年度収支差引額 (A)+(B)	▲318			486			804		
決算補填のための一般会計繰入金 (C)	3,583			3,508			▲76		
決算補填のための一般会計繰入金を除いた場合の 精算後単年度収支差引額 (A)+(B)-(C)	▲3,901			▲3,022			879		
基 金 積 立 金 等	2,929			3,394			465		

(注1) 端数の関係上、合計及び収支差がずれることがある。

(注2) 前期高齢者交付金、後期高齢者支援金、前期高齢者納付金及び老人保健拠出金については、当年度概算額と前々年度精算額を加えたものとなっており、平成22年度の精算は平成24年度に、平成23年度の精算は平成25年度にそれぞれ行われる。

(注3) 「精算後単年度収支差引額」とは、当該年度の実質的な収支を見るために、単年度収支差に国庫支出金精算額等を加えたものであり、「国庫支出金精算額等」とは、療養給付費負担金及び療養給付費交付金に係る前年度の精算額を控除し、翌年度に行われる当該年度の精算額を加えた額である。

(注4) 「基金積立金等」とは、当年度末における純資産に当年度の療養給付費負担金・療養給付費交付金に係る精算額を加えたものである。ただし、純資産は以下のように計算している。

$$\begin{aligned} \text{*純資産} &= (\text{基金等保有額} + \text{次年度への繰越金} + \text{貸付金等} + \text{その他の資産}) \\ &\quad - (\text{繰上充用金(当年度赤字額)} + \text{当年度末市町村債残高} + \text{その他の負債}) \end{aligned}$$

(注5) 医療給付分と介護分を分けられない科目を仮にすべて医療給付分とした場合、精算後単年度収支差引額は平成23年度で1008億円となる。

(注6) 一般会計繰入金(法定分)のうち、保険基盤安定(保険者支援分)、保険基盤安定(保険料軽減分)及び基準超過費用については、国、都道府県、市町村のそれぞれの負担割合に応じ、国庫支出金、都道府県支出金に振り分けている。

(注7) 一般会計繰入金(法定外)については、①決算補てん等目的分と②それ以外分に分類される。

①は主に、事後的な決算の補てん、地方独自の保険料の負担緩和等に充てることを目的とし、

②は主に保健事業や事務費への充当目的となっている。

表1-2

一般会計繰入金（法定外）の内訳

[決算補てん等目的] (億円)

項目	保険料(税)の負担緩和を図るため	保険料(税)の減免額に充てるため	地方単独の保険料(税)の軽減額	単年度の決算補填のため	累積赤字補填のため	地方独自事業の医療給付費波及増等	任意給付費に充てるため	医療費の増加	後期高齢者支援金	公債費、借入金利息	高額療養費貸付金	決算補てん等目的分計
金額	986	135	56	1,575	142	274	19	287	33	1	0	3,508
割合	25.3%	3.5%	1.4%	40.4%	3.6%	7.0%	0.5%	8.4%	0.8%	0.0%	0.0%	89.9%

[決算補てん等以外の目的]

項目	保健事業費に充てるため	直営診療施設に充てるため	納税報奨金(納付組織交付金)等	基金積立	返済金	その他	決算補てん等以外の目的分計	一般会計繰入金(法定外)分計
金額	119	6	0	31	19	221	395	3,903
割合	3.0%	0.2%	0.0%	0.8%	0.5%	5.7%	10.1%	100.0%

(出所) 国民健康保険課調べ

(5) 赤字保険者の割合 (表2)

単年度収支差でみた場合の赤字保険者の全体に占める割合は46.6% (1717 保険者中800 保険者) で、前年度から5.8%ポイント(103 保険者)減少し、赤字額も赤字保険者の合計で597 億円となり、前年度から349 億円減少した。

表2 単年度収支差黒字・赤字保険者の状況(市町村)

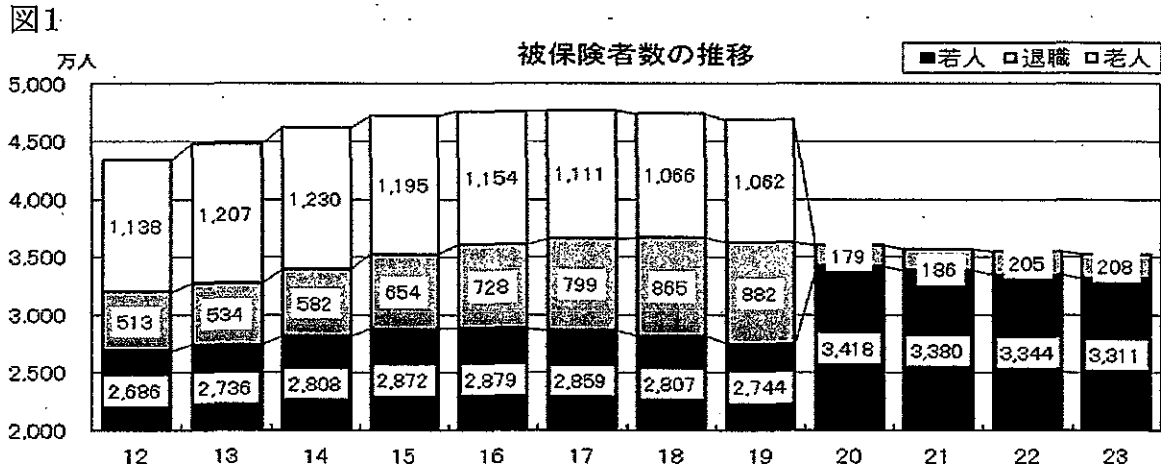
年度	保険者総数	単年度収支差引額	黒字保険者			赤字保険者			赤字保険者の内訳			
			保険者数		黒字額	保険者数		赤字額	新規赤字保険者		継続赤字保険者	
			割合	金額		割合	金額		保険者数	金額	保険者数	金額
平成	保険者	億円	保険者	%	億円	保険者	%	億円	保険者	億円	保険者	億円
19	1,804	▲1,290	521	28.9	327	1,283	71.1	▲1,616	576	▲715	707	▲901
20	1,788	93	976	54.6	1,116	812	45.4	▲1,024	222	▲172	590	▲851
21	1,723	61	808	46.9	1,028	915	53.1	▲962	457	▲372	458	▲590
22	1,723	293	820	47.6	1,239	903	52.4	▲946	373	▲337	530	▲609
23	1,717	1,019	917	53.4	1,617	800	46.6	▲597	325	▲209	475	▲388

注1) 単年度収支差引額は、医療給付分と介護分を合わせたもの。

注2) 割合は、保険者総数に対する割合である。

2. 被保険者数 (図1)

被保険者数は、退職被保険者等(図1の退職)は対前年度比で3万人増加して208万人となったが、その他の者(図1の若人)は3,344万人から3,311万人に減少し、合計では、前年度より29万人減少して3,520万人となっている。



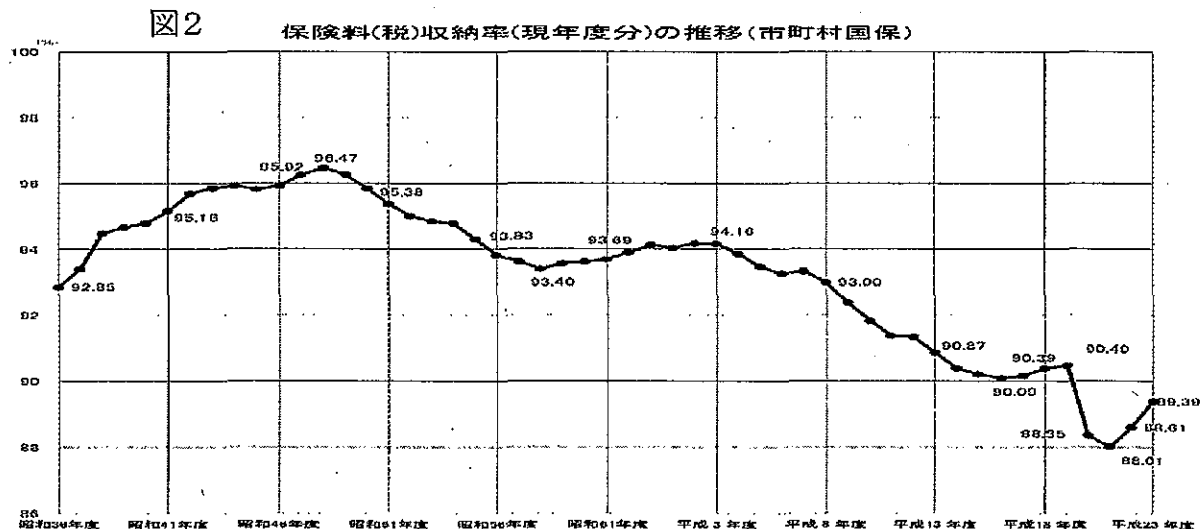
(注) 被保険者数は年度末現在である。

3. 保険料(税)の収納状況

(1) 保険料(税)の収納率(図2)

保険料(税)の収納率(現年度分)は、全国平均で前年度より0.78%ポイント上昇し、89.39%となった。

収納率の上昇の要因としては、保険料(税)減免措置の対象者の拡大により納付し易い環境となったこと等によると考えられる。



(注)平成23年度は速報値である。

(2) 保険者規模別保険料(税)収納率(表3)(図3)

収納率を保険者規模別にみると、統計をとっている全ての規模別で上昇している。市部平均で前年度より0.82%ポイント、町村部平均で前年度より0.56%ポイント上昇しており、特に市部の収納率が上昇している。

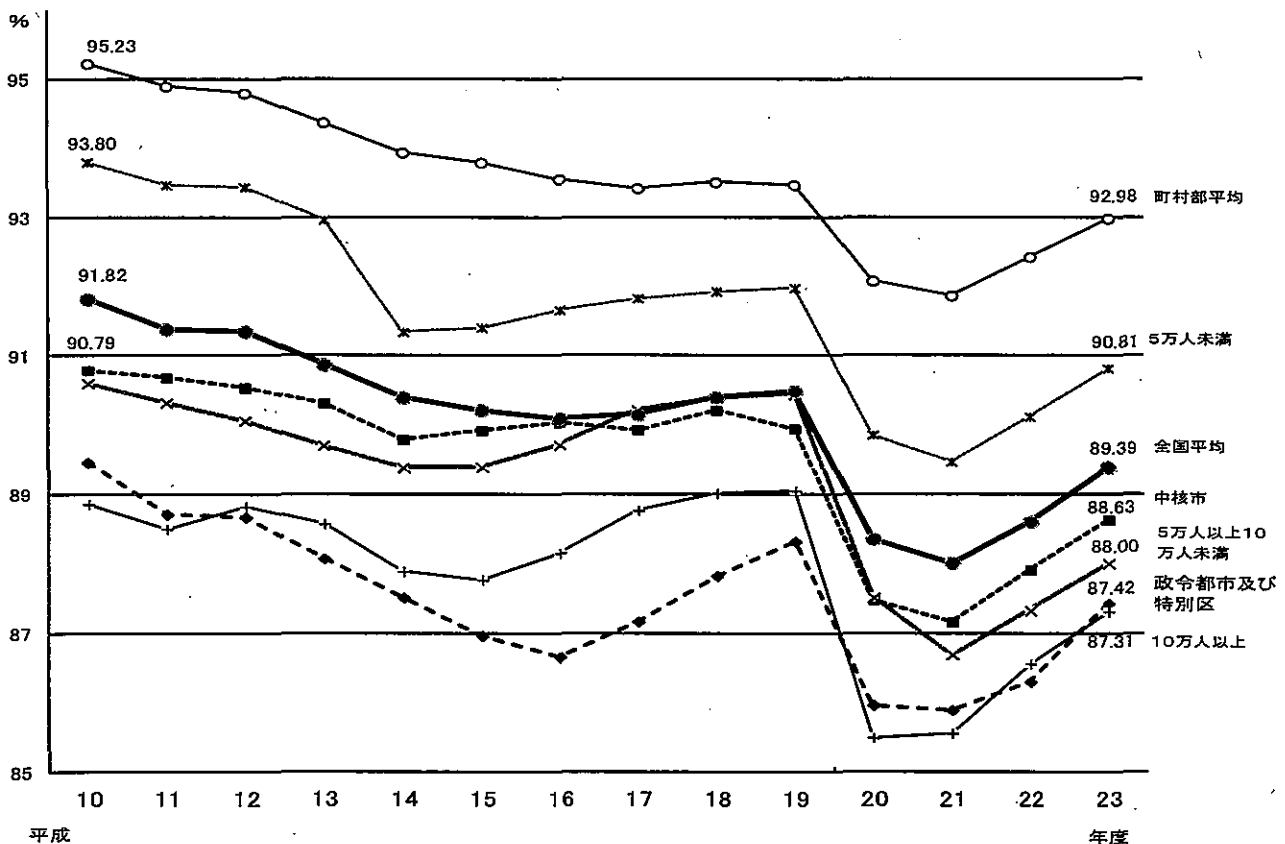
表3 保険者規模別保険料(税)収納率(市町村)

年度	全国平均		市部平均										町村部平均			
			市部平均		政令都市及び特別区		中核市		10万人以上		5万人以上10万人未満		5万人未満		町村部平均	
	増減差	増減差	増減差	増減差	増減差	増減差	増減差	増減差	増減差	増減差	増減差	増減差	増減差	増減差	増減差	
平成	%	%	%	%	%	%	%	%	%	%	%	%	%	%	%	
19	90.49	0.09	90.13	0.11	88.32	0.50	89.94	▲0.27	89.05	0.04	90.44	0.05	91.98	0.05	93.47	▲0.04
20	88.35	▲2.13	87.91	▲2.22	85.97	▲2.36	87.48	▲2.47	85.49	▲3.56	87.51	▲2.93	89.85	▲2.12	92.08	▲1.39
21	88.01	▲0.34	87.58	▲0.33	85.89	▲0.08	87.16	▲0.32	85.56	0.07	86.69	▲0.82	89.47	▲0.38	91.88	▲0.20
22	88.61	0.59	88.19	0.60	86.30	0.41	87.91	0.75	86.56	1.00	87.32	0.63	90.12	0.65	92.42	0.56
23	89.39	0.78	89.01	0.82	87.42	1.12	88.63	0.72	87.31	0.75	88.00	0.68	90.81	0.69	92.98	0.56

注1) 市部内訳における保険者規模は、年度平均の被保険者数による。

注2) 収納率は、居所不明者分調定額を控除した調定額を用いて算出している。(小数点第2位未満四捨五入)

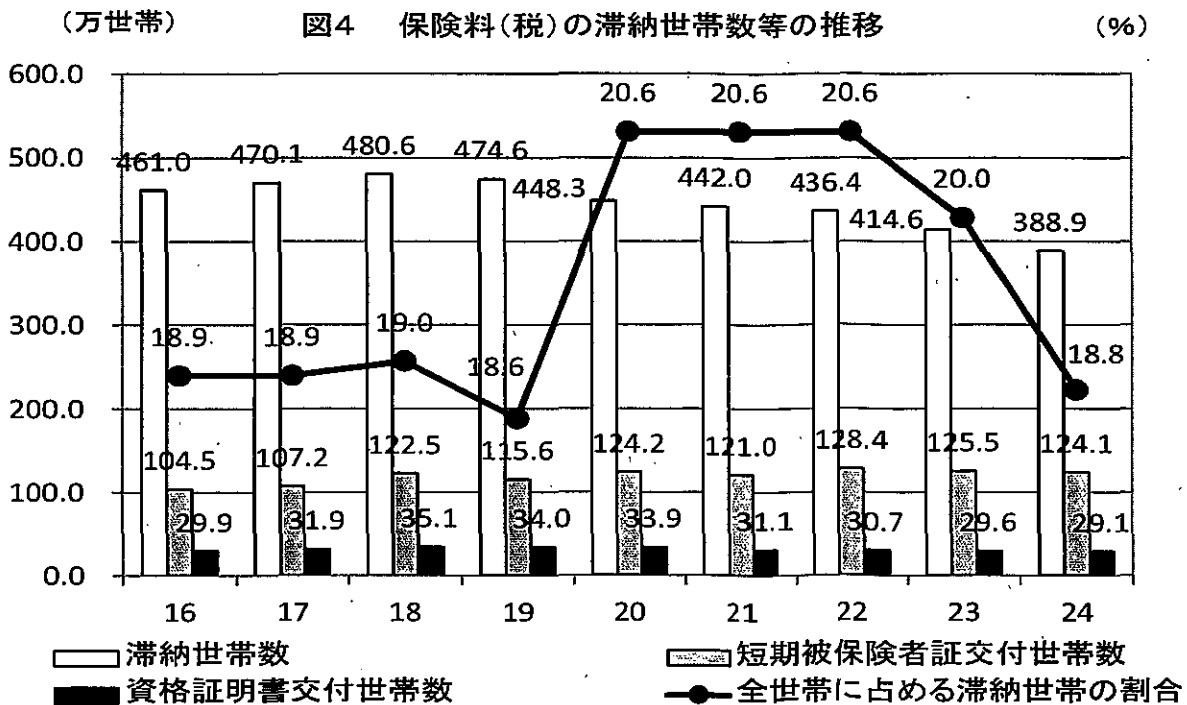
図3 保険者規模別保険料(税)収納率の推移(市町村国保)



(3) 保険料(税)の滞納世帯数等(図4)

平成24年6月1日現在における保険料(税)に一部でも滞納がある世帯数は、前年より25.7万世帯減少して388.9万世帯となった。市町村国保の全世帯に占める滞納世帯の割合についても、前年に比べて1.2%ポイント減って、18.8%となった。

なお、短期被保険者証交付世帯は、124.1万世帯、資格証明書交付世帯は、29.1万世帯といずれも減少した。



(出所) 保険局国民健康保険課調べ
 注1) 各年6月1日現在の状況。

単年度収支差引額の都道府県別黒字・赤字保険者数及び金額(市町村国保)

	保険者数	黒字保険者			赤字保険者			単年度収支金 差引額	
		保険者数		黒字額	保険者数		赤字額		
		①	②/①	③	④	④/①	⑤		
				億円			億円	億円	
1	北海道	157	76	48.4%	76.5	81	51.6%	▲ 30.1	46.4
2	青森県	40	18	45.0%	9.1	22	55.0%	▲ 20.5	▲ 11.4
3	岩手県	33	18	54.5%	22.1	15	45.5%	▲ 11.3	10.8
4	宮城県	35	28	80.0%	62.0	7	20.0%	▲ 2.3	59.6
5	秋田県	25	13	52.0%	12.2	12	48.0%	▲ 3.4	8.8
6	山形県	32	10	31.3%	11.6	22	68.8%	▲ 18.9	▲ 7.3
7	福島県	59	33	55.9%	54.3	26	44.1%	▲ 7.2	47.0
8	茨城県	44	21	47.7%	23.3	23	52.3%	▲ 13.7	9.5
9	栃木県	26	13	50.0%	10.1	13	50.0%	▲ 18.5	▲ 8.4
10	群馬県	35	14	40.0%	29.5	21	60.0%	▲ 22.8	6.6
11	埼玉県	63	49	77.8%	122.7	14	22.2%	▲ 7.3	115.3
12	千葉県	54	42	77.8%	76.8	12	22.2%	▲ 15.7	61.1
13	東京都	62	43	69.4%	117.1	19	30.6%	▲ 28.6	88.5
14	神奈川県	33	24	72.7%	152.1	9	27.3%	▲ 17.7	134.4
15	新潟県	30	17	56.7%	25.2	13	43.3%	▲ 15.7	9.5
16	富山県	15	3	20.0%	1.1	12	80.0%	▲ 16.5	▲ 15.4
17	石川県	19	11	57.9%	13.4	8	42.1%	▲ 4.9	8.5
18	福井県	17	6	35.3%	1.1	11	64.7%	▲ 7.2	▲ 6.1
19	山梨県	27	14	51.9%	13.2	13	48.1%	▲ 5.6	7.6
20	長野県	77	36	46.8%	20.9	41	53.2%	▲ 11.3	9.6
21	岐阜県	42	25	59.5%	47.0	17	40.5%	▲ 16.0	31.0
22	静岡県	35	19	54.3%	42.8	16	45.7%	▲ 17.5	25.2
23	愛知県	54	29	53.7%	65.1	25	46.3%	▲ 18.2	46.9
24	三重県	29	23	79.3%	45.0	6	20.7%	▲ 2.8	42.2
25	滋賀県	19	13	68.4%	17.6	6	31.6%	▲ 6.3	11.3
26	京都府	26	18	69.2%	36.5	8	30.8%	▲ 4.1	32.4
27	大阪府	43	35	81.4%	191.8	8	18.6%	▲ 10.4	181.4
28	兵庫県	41	24	58.5%	41.2	17	41.5%	▲ 12.3	28.8
29	奈良県	39	18	46.2%	23.5	21	53.8%	▲ 6.7	16.8
30	和歌山県	30	18	60.0%	23.3	12	40.0%	▲ 6.3	17.0
31	鳥取県	19	12	63.2%	10.8	7	36.8%	▲ 3.5	7.3
32	島根県	19	8	42.1%	7.6	11	57.9%	▲ 5.7	1.9
33	岡山県	27	17	63.0%	33.5	10	37.0%	▲ 4.2	29.3
34	広島県	23	9	39.1%	14.5	14	60.9%	▲ 16.1	▲ 1.6
35	山口県	19	11	57.9%	12.6	8	42.1%	▲ 10.6	2.0
36	徳島県	24	6	25.0%	5.4	18	75.0%	▲ 14.8	▲ 9.4
37	香川県	17	5	29.4%	1.3	12	70.6%	▲ 7.9	▲ 6.6
38	愛媛県	20	10	50.0%	18.3	10	50.0%	▲ 12.5	5.8
39	高知県	34	13	38.2%	3.8	21	61.8%	▲ 7.0	▲ 3.2
40	福岡県	60	26	43.3%	37.7	34	56.7%	▲ 28.7	9.0
41	佐賀県	20	10	50.0%	2.9	10	50.0%	▲ 14.7	▲ 11.8
42	長崎県	21	5	23.8%	6.7	16	76.2%	▲ 14.5	▲ 7.7
43	熊本県	45	19	42.2%	32.2	26	57.8%	▲ 14.9	17.3
44	大分県	18	11	61.1%	10.5	7	38.9%	▲ 5.7	4.7
45	宮崎県	26	10	38.5%	7.1	16	61.5%	▲ 8.3	▲ 1.2
46	鹿児島県	43	13	30.2%	9.7	30	69.8%	▲ 25.4	▲ 15.7
47	沖縄県	41	21	51.2%	13.9	20	48.8%	▲ 22.7	▲ 8.7
	合計	1,717	917	53.4%	1,616.5	800	46.6%	▲ 597.2	1,019.3

(出所) 国民健康保険事業年報

(注) 数値は平成23年度の速報値である。

単年度収支差引額の都道府県別黒字・赤字保険者の新規・継続内訳(市町村国保)

	都道府県	保険者数	黒字保険者						赤字保険者					
			新規			継続			新規			継続		
			保険者	割合	金額	保険者	割合	金額	保険者	割合	金額	保険者	割合	金額
		%	億円		%	億円		%	億円		%	億円		
1	北海道	157	44	28.0	18.2	32	20.4	58.4	35	22.3	▲ 14.5	46	29.3	▲ 15.6
2	青森県	40	4	10.0	1.4	14	35.0	7.7	13	32.5	▲ 8.5	9	22.5	▲ 12.0
3	岩手県	33	14	42.4	13.9	4	12.1	8.1	9	27.3	▲ 7.7	6	18.2	▲ 3.6
4	宮城県	35	10	28.6	21.9	18	51.4	40.1	4	11.4	▲ 0.8	3	8.6	▲ 1.6
5	秋田県	25	4	16.0	5.0	9	36.0	7.2	2	8.0	▲ 1.5	10	40.0	▲ 1.9
6	山形県	32	7	21.9	2.0	3	9.4	9.5	4	12.5	▲ 3.0	18	56.3	▲ 15.8
7	福島県	59	16	27.1	28.7	17	28.8	25.6	13	22.0	▲ 2.3	13	22.0	▲ 4.9
8	茨城県	44	8	18.2	8.7	13	29.5	14.6	11	25.0	▲ 7.0	12	27.3	▲ 6.7
9	栃木県	26	4	15.4	3.3	9	34.6	6.8	4	15.4	▲ 8.7	9	34.6	▲ 9.8
10	群馬県	35	1	2.9	0.0	13	37.1	29.5	14	40.0	▲ 8.2	7	20.0	▲ 14.7
11	埼玉県	63	18	28.6	21.6	31	49.2	101.1	11	17.5	▲ 6.4	3	4.8	▲ 0.9
12	千葉県	54	13	24.1	14.6	29	53.7	62.2	5	9.3	▲ 7.8	7	13.0	▲ 8.0
13	東京都	62	21	33.9	67.1	22	35.5	50.1	11	17.7	▲ 8.1	8	12.9	▲ 20.5
14	神奈川県	33	9	27.3	117.3	15	45.5	34.8	7	21.2	▲ 17.4	2	6.1	▲ 0.3
15	新潟県	30	12	40.0	12.0	5	16.7	13.2	2	6.7	▲ 1.3	11	36.7	▲ 14.4
16	富山県	15	2	13.3	0.9	1	6.7	0.3	4	26.7	▲ 2.0	8	53.3	▲ 14.5
17	石川県	19	6	31.6	5.1	5	26.3	8.3	2	10.5	▲ 0.8	6	31.6	▲ 4.2
18	福井県	17	4	23.5	1.0	2	11.8	0.1	3	17.6	▲ 1.6	8	47.1	▲ 5.6
19	山梨県	27	7	25.9	7.5	7	25.9	5.6	6	22.2	▲ 1.1	7	25.9	▲ 4.5
20	長野県	77	20	26.0	7.0	16	20.8	13.9	13	16.9	▲ 2.2	28	36.4	▲ 9.1
21	岐阜県	42	10	23.8	14.5	15	35.7	32.5	4	9.5	▲ 1.5	13	31.0	▲ 14.5
22	静岡県	35	6	17.1	2.2	13	37.1	40.6	6	17.1	▲ 9.2	10	28.6	▲ 8.3
23	愛知県	54	15	27.8	20.6	14	25.9	44.6	15	27.8	▲ 9.9	10	18.5	▲ 8.3
24	三重県	29	11	37.9	11.1	12	41.4	33.8	1	3.4	▲ 0.4	5	17.2	▲ 2.4
25	滋賀県	19	4	21.1	7.3	9	47.4	10.3	5	26.3	▲ 5.5	1	5.3	▲ 0.7
26	京都府	26	8	30.8	4.8	10	38.5	31.6	4	15.4	▲ 1.4	4	15.4	▲ 2.7
27	大阪府	43	9	20.9	29.6	26	60.5	162.2	5	11.6	▲ 7.9	3	7.0	▲ 2.5
28	兵庫県	41	10	24.4	16.5	14	34.1	24.6	5	12.2	▲ 2.9	12	29.3	▲ 9.4
29	奈良県	39	5	12.8	3.5	13	33.3	20.0	10	25.6	▲ 2.3	11	28.2	▲ 4.3
30	和歌山県	30	6	20.0	2.8	12	40.0	20.4	6	20.0	▲ 1.7	6	20.0	▲ 4.6
31	鳥取県	19	9	47.4	4.2	3	15.8	6.5	2	10.5	▲ 0.9	5	26.3	▲ 2.6
32	島根県	19	5	26.3	2.1	3	15.8	5.5	2	10.5	▲ 0.8	9	47.4	▲ 4.9
33	岡山県	27	8	29.6	2.4	9	33.3	31.1	5	18.5	▲ 2.4	5	18.5	▲ 1.8
34	広島県	23	6	26.1	10.6	3	13.0	3.9	2	8.7	▲ 1.8	12	52.2	▲ 14.3
35	山口県	19	7	36.8	5.4	4	21.1	7.2	1	5.3	▲ 0.8	7	36.8	▲ 9.8
36	徳島県	24	4	16.7	2.9	2	8.3	2.5	5	20.8	▲ 2.6	13	54.2	▲ 12.2
37	香川県	17	4	23.5	0.7	1	5.9	0.5	4	23.5	▲ 1.0	8	47.1	▲ 6.8
38	愛媛県	20	4	20.0	9.8	6	30.0	8.6	3	15.0	▲ 1.6	7	35.0	▲ 10.9
39	高知県	34	10	29.4	2.7	3	8.8	1.1	6	17.6	▲ 2.8	15	44.1	▲ 4.2
40	福岡県	60	14	23.3	9.9	12	20.0	27.8	7	11.7	▲ 5.2	27	45.0	▲ 23.6
41	佐賀県	20	6	30.0	1.8	4	20.0	1.1	3	15.0	▲ 2.0	7	35.0	▲ 12.7
42	長崎県	21	4	19.0	5.6	1	4.8	1.1	5	23.8	▲ 4.0	11	52.4	▲ 10.5
43	熊本県	45	11	24.4	7.8	8	17.8	24.4	5	11.1	▲ 3.9	21	46.7	▲ 11.0
44	大分県	18	7	38.9	6.4	4	22.2	4.0	2	11.1	▲ 1.0	5	27.8	▲ 4.8
45	宮崎県	26	5	19.2	4.0	5	19.2	3.1	8	30.8	▲ 4.6	8	30.8	▲ 3.7
46	鹿児島県	43	9	20.9	5.1	4	9.3	4.6	16	37.2	▲ 8.5	14	32.6	▲ 16.9
47	沖縄県	41	6	14.6	0.7	15	36.6	13.2	15	36.6	▲ 11.6	5	12.2	▲ 11.1
	合計	1,717	427	24.9	552.6	490	28.5	1,063.9	325	18.9	▲ 209.3	475	27.7	▲ 387.9

(出所) 国民健康保険事業年報

(注1) 数値は平成23年度の速報値である。

都道府県別基金保有保険者数・保有額(市町村国保)

		平成22年度			平成23年度			保有額			1人当たり 保有額 (23年度) 円
		保険者総数	保有保険者	割合	保険者総数	保有保険者	割合	22年度	23年度	伸び率	
				%			%	億円	億円	%	
1	北海道	157	116	73.9	157	116	73.9	109	145	▲24.8	9,636
2	青森県	40	37	92.5	40	37	92.5	55	58	▲4.2	12,754
3	岩手県	34	33	97.1	33	31	93.9	70	73	▲4.6	19,488
4	宮城県	35	34	97.1	35	34	97.1	119	144	▲17.6	22,367
5	秋田県	25	24	96.0	25	25	100.0	42	52	▲18.9	17,606
6	山形県	32	32	100.0	32	31	96.9	84	68	23.6	22,336
7	福島県	59	59	100.0	59	58	98.3	63	55	14.0	9,823
8	茨城県	44	42	95.5	44	41	93.2	36	33	9.8	3,579
9	栃木県	27	27	100.0	26	26	100.0	89	83	6.7	13,934
10	群馬県	35	34	97.1	35	34	97.1	69	92	▲25.0	15,091
11	埼玉県	64	62	96.9	63	61	96.8	93	126	▲26.7	6,014
12	千葉県	54	52	96.3	54	50	92.6	113	117	▲3.4	6,340
13	東京都	62	26	41.9	62	27	43.5	19	25	▲24.4	644
14	神奈川県	33	28	84.8	33	27	81.8	25	23	7.9	937
15	新潟県	30	30	100.0	30	30	100.0	52	43	18.8	7,225
16	富山県	15	12	80.0	15	10	66.7	29	25	16.0	9,996
17	石川県	19	15	78.9	19	15	78.9	45	48	▲5.9	16,456
18	福井県	17	17	100.0	17	16	94.1	27	22	23.7	11,535
19	山梨県	27	26	96.3	27	25	92.6	30	26	15.5	9,916
20	長野県	77	76	98.7	77	76	98.7	121	122	▲0.9	21,332
21	岐阜県	42	40	95.2	42	41	97.6	101	116	▲12.8	19,764
22	静岡県	35	35	100.0	35	35	100.0	98	116	▲15.4	10,881
23	愛知県	57	44	77.2	54	40	74.1	89	98	▲9.3	5,047
24	三重県	29	29	100.0	29	28	96.6	65	86	▲24.7	18,105
25	滋賀県	19	16	84.2	19	17	89.5	17	23	▲26.0	7,065
26	京都府	26	22	84.6	26	22	84.6	38	42	▲8.1	6,196
27	大阪府	43	16	37.2	43	17	39.5	23	27	▲16.1	1,041
28	兵庫県	41	37	90.2	41	35	85.4	68	74	▲8.4	5,059
29	奈良県	39	30	76.9	39	31	79.5	29	36	▲20.4	9,415
30	和歌山県	28	24	85.7	30	25	83.3	47	45	4.9	13,922
31	鳥取県	19	17	89.5	19	17	89.5	24	25	▲1.9	16,093
32	島根県	21	21	100.0	19	19	100.0	54	47	14.0	28,015
33	岡山県	27	25	92.6	27	26	96.3	58	68	▲14.0	14,221
34	広島県	23	20	87.0	23	20	87.0	91	73	23.3	10,453
35	山口県	19	19	100.0	19	18	94.7	30	29	5.7	7,685
36	徳島県	24	21	87.5	24	21	87.5	43	34	27.2	17,473
37	香川県	17	14	82.4	17	14	82.4	32	25	28.5	10,037
38	愛媛県	20	18	90.0	20	18	90.0	19	17	8.6	4,313
39	高知県	34	31	91.2	34	32	94.1	49	43	12.5	19,670
40	福岡県	60	39	65.0	60	39	65.0	52	44	18.9	3,279
41	佐賀県	20	18	90.0	20	18	90.0	16	14	15.2	6,199
42	長崎県	21	19	90.5	21	19	90.5	75	69	7.3	16,285
43	熊本県	45	43	95.6	45	42	93.3	85	77	11.5	14,207
44	大分県	18	17	94.4	18	16	88.9	27	26	3.8	8,392
45	宮崎県	26	26	100.0	26	26	100.0	69	75	▲7.1	21,191
46	鹿児島県	43	37	86.0	43	36	83.7	49	38	26.8	7,987
47	沖縄県	41	32	78.0	41	39	95.1	10	14	▲26.6	2,775
	全国計	1,723	1,492	86.6	1,717	1,481	86.3	2,648	2,763	▲4.2	7,757

(出所) 国民健康保険事業年報

注1) 1人当たり保有額は、基金保有額を被保険者数(一般被保険者及び退職被保険者等の合計(年度平均))で除した額である。

注2) 平成23年度は速報値である。

注3) 平成23年度に係る和歌山県の2町(美浜町、日高町)については、過去3か年度の保険給付費の平均算出が困難であるため含まれていない。

都道府県別基金保有割合別保険者数(市町村国保)

	保険者 総数	未保有 保険者	保有 保険者	5%未満	5%~ 10%未満	10%~ 20%未満	20%~ 30%未満	30%~ 40%未満	40%~ 50%未満	50%~ 70%未満	70%以上
1 北海道	157	41	116	41	24	25	13	5	2	4	2
2 青森県	40	3	37	12	9	11	3	1	1		
3 岩手県	33	2	31	10	8	4	7	1	1		
4 宮城県	35	1	34	2	6	15	5	3	2	1	
5 秋田県	25		25	9	6	4	4		1	1	
6 山形県	32	1	31	4	4	13	6	1	2		1
7 福島県	59	1	58	17	13	16	4	3	3	1	1
8 茨城県	44	3	41	33	5	3					
9 栃木県	26		26	14	7	2	2		1		
10 群馬県	35	1	34	11	11	8	1		1		2
11 埼玉県	63	2	61	45	9	6	1				
12 千葉県	54	4	50	30	13	5	2				
13 東京都	62	35	27	19	5	1			1		1
14 神奈川県	33	6	27	21	6						
15 新潟県	30		30	15	3	9		2			1
16 富山県	15	5	10	3	2	1	3			1	
17 石川県	19	4	15	2	5	3	2	2			1
18 福井県	17	1	16	6	1	5		1	1	1	1
19 山梨県	27	2	25	12	5	4	2			1	1
20 長野県	77	1	76	12	16	17	11	5	8	2	5
21 岐阜県	42	1	41	13	8	13	5	1	1		
22 静岡県	35		35	13	15	4		1	2		
23 愛知県	54	14	40	22	8	6	1	1		1	1
24 三重県	29	1	28	11	10	5	2				
25 滋賀県	19	2	17	9	6	2					
26 京都府	26	4	22	7	7	5	2				1
27 大阪府	43	26	17	10	5	1			1		
28 兵庫県	41	6	35	12	9	12	2				
29 奈良県	39	8	31	9	5	6	3	3		4	1
30 和歌山県	30	3	25	10	4	5	3	2			1
31 鳥取県	19	2	17	4	3	3	1	2	1	2	1
32 島根県	19		19	1	4	6	2	3	2		1
33 岡山県	27	1	26	6	5	6	3	3	1	1	1
34 広島県	23	3	20	5	4	3	5	2		1	
35 山口県	19	1	18	10	6	1			1		
36 徳島県	24	3	21	7	4	5	2	2			1
37 香川県	17	3	14	6	2	2	3		1		
38 愛媛県	20	2	18	11	3	3	1				
39 高知県	34	2	32	11	5	4	6			3	3
40 福岡県	60	21	39	30	4	3	1	1			
41 佐賀県	20	2	18	12	3	1		2			
42 長崎県	21	2	19	3	5	7	1	1	1	1	
43 熊本県	45	3	42	13	9	6	8	2	1		3
44 大分県	18	2	16	8	3	4				1	
45 宮崎県	26		26	6	5	5	3	2	3	1	1
46 鹿児島県	43	7	36	16	7	7	2	3			1
47 沖縄県	41	2	39	27	3	6	2				1
全国計	1,717	234	1,481	610	310	283	124	55	39	27	33

(出所) 国民健康保険事業年報

注1) 基金保有割合は、基金保有額を過去3か年度間の保険給付費(後期支援助金、前期納付金、老健拠出金及び介護納付金を含む。)の平均額で除して算出している。

注2) 市町村合併等が行われた保険者の保険給付費は、一部を除き、それぞれ合併後の保険者に含めて算出している。

注3) 和歌山県の2町(美浜町、日高町)については、過去3か年度の保険給付費の平均算出が困難であるため含まれていない。

前年度繰上充用金の都道府県別状況(市町村国保)

	保険者 総数 (A)	繰上充用を行った保険者												赤字解消した保険者				
		繰上保険者数			新規の保険者			継続の保険者						解消保険者数				
		割合 B/A	金額 億円	%	保険者数		金額 億円	保険者数		継続のうち増加		継続のうち減少		割合 E/A	金額 億円	%		
					(C)	C/B		(D)	D/B	保険者数	金額	保険者数	金額					
1	北海道	157	18	11.5	42.7	4	22.2	5.8	14	77.8	37.0	4	2.2	10	▲ 15.8	4	2.5	12.5
2	青森県	40	4	10.0	10.9	1	25.0	0.6	3	75.0	10.3	1	0.4	2	▲ 1.4			
3	岩手県	33	2	6.1	1.2	2	100.0	1.2										
4	宮城県	35																
5	秋田県	25																
6	山形県	32																
7	福島県	59																
8	茨城県	44	4	9.1	27.7	2	50.0	1.2	2	50.0	26.5	2	6.1			1	2.3	0.4
9	栃木県	26																
10	群馬県	35														1	2.9	0.1
11	埼玉県	63	1	1.6	0.9				1	100.0	0.9			1	▲ 0.1	1	1.6	2.3
12	千葉県	54	1	1.9	121.9				1	100.0	121.9	1	46.7			2	3.7	3.9
13	東京都	62	8	12.9	11.8	3	37.5	2.1	5	62.5	9.7	4	5.2	1	▲ 1.3			
14	神奈川県	33	1	3.0	203.9				1	100.0	203.9	1	25.5					
15	新潟県	30	3	10.0	5.4	1	33.3	0.7	2	66.7	4.7	1	0.2	1	▲ 0.4	1	3.3	23.4
16	富山県	15	1	6.7	3.5	1	100.0	3.5										
17	石川県	19	2	10.5	2.7	1	50.0	1.7	1	50.0	1.0			1	▲ 1.3	1	5.3	0.3
18	福井県	17	1	5.9	35.4				1	100.0	35.4	1	8.0					
19	山梨県	27	1	3.7	7.8				1	100.0	7.8	1	0.9					
20	長野県	77																
21	岐阜県	42																
22	静岡県	35														2	5.7	0.1
23	愛知県	54	1	1.9	12.7				1	100.0	12.7			1	▲ 3.7			
24	三重県	29														1	3.4	0.9
25	滋賀県	19														3	15.8	3.7
26	京都府	26	6	23.1	70.7	3	50.0	0.9	3	50.0	69.8	1	0.4	2	▲ 15.5	1	3.8	0.4
27	大阪府	43	25	58.1	607.1	1	4.0	3.1	24	96.0	604.0	6	2.7	18	▲ 205.5	2	4.7	3.8
28	兵庫県	41	5	12.2	26.1				5	100.0	26.1	2	5.0	3	▲ 3.3	1	2.4	0.6
29	奈良県	39	5	12.8	9.6				5	100.0	9.6	1	0.2	4	▲ 4.1	3	7.7	6.5
30	和歌山県	30	3	10.0	17.7	1	33.3	0.0	2	66.7	17.7			2	▲ 16.7	2	6.7	0.4
31	鳥取県	19	1	5.3	3.0				1	100.0	3.0	1	1.6			1	5.3	1.3
32	島根県	19																
33	岡山県	27	1	3.7	11.5				1	100.0	11.5			1	▲ 13.4	1	3.7	2.2
34	広島県	23																
35	山口県	19														1	5.3	0.1
36	徳島県	24														1	4.2	0.5
37	香川県	17	2	11.8	5.4				2	100.0	5.4	1	1.2	1	▲ 1.1			
38	愛媛県	20	1	5.0	1.1	1	100.0	1.1										
39	高知県	34	4	11.8	9.3	1	25.0	0.2	3	75.0	9.0	3	1.6					
40	福岡県	60	20	33.3	61.9	1	5.0	0.1	19	95.0	61.8	10	7.7	9	▲ 32.2			
41	佐賀県	20	8	40.0	32.7	1	12.5	0.7	7	87.5	32.0	6	7.3	1	▲ 0.3	2	10.0	1.5
42	長崎県	21														1	4.8	0.1
43	熊本県	45	1	2.2	72.8				1	100.0	72.8			1	▲ 9.2			
44	大分県	18	3	16.7	10.8	1	33.3	0.0	2	66.7	10.8			2	▲ 12.2			
45	宮崎県	26														1	3.8	0.5
46	鹿児島県	43	6	14.0	35.7	2	33.3	4.0	4	66.7	31.7	1	1.9	3	▲ 7.0	1	2.3	0.8
47	沖縄県	41	13	31.7	62.7	1	7.7	0.0	12	92.3	62.7	2	2.6	10	▲ 21.5	5	12.2	6.2
	合計	1,717	152	8.9%	1,527	28	18.4	26.9	124	81.6	1,499.7	50	127.4	74	▲ 365.9	40	2.3	72.3

(出所) 国民健康保険事業年報

(注) 数値は平成23年度速報値である。

保険給付費等に対する前年度繰上充用金の割合別保険者の分布図(市町村国保)

	平成23年度				保険給付費等(左記①)に対する前年度繰上充用金額の割合別保険者										
	①	②	③	③/①	保険者 総数	繰上 充用し た保険 者	赤字大 ← → 赤字小							繰上 充用し ていな い保険 者	
							50% 以上	50%未満 40%以上	40% ～30%	30% ～20%	20% ～15%	15% ～10%	10% ～5%		5% 未満
1 北海道	3,580	4,050	43	1.2	157	18				4	3	3	4	4	139
2 青森県	1,043	1,004	11	1.0	40	4						1	1	2	36
3 岩手県	818	880	1	0.2	33	2								2	31
4 宮城県	1,506	1,580	0	0.0	35										35
5 秋田県	633	734	0	0.0	25										25
6 山形県	680	703	0	0.0	32										32
7 福島県	1,327	1,353	0	0.0	59										59
8 茨城県	1,939	1,858	28	1.4	44	4				1			1	2	40
9 栃木県	1,275	1,236	0	0.0	26										26
10 群馬県	1,299	1,312	0	0.0	35										35
11 埼玉県	4,048	4,505	1	0.0	63	1								1	62
12 千葉県	3,575	3,900	122	3.4	54	1			1						53
13 東京都	8,499	8,263	12	0.1	62	8			1				1	6	54
14 神奈川県	4,951	5,475	204	4.1	33	1					1				32
15 新潟県	1,249	1,446	5	0.4	30	3				1				2	27
16 富山県	534	617	4	0.7	15	1								1	14
17 石川県	661	774	3	0.4	19	2							1	1	17
18 福井県	398	471	35	8.9	17	1			1						16
19 山梨県	566	581	8	1.4	27	1							1		26
20 長野県	1,144	1,266	0	0.0	77										77
21 岐阜県	1,215	1,381	0	0.0	42										42
22 静岡県	2,166	2,358	0	0.0	35										35
23 愛知県	3,975	4,191	13	0.3	54	1							1		53
24 三重県	959	1,139	0	0.0	29										29
25 滋賀県	665	752	0	0.0	19										19
26 京都府	1,437	1,653	71	4.9	26	6					2	1	3	20	
27 大阪府	5,680	6,502	607	10.7	43	25	1		2	5	1	6	5	5	18
28 兵庫県	3,126	3,624	26	0.8	41	5							3	2	36
29 奈良県	790	908	10	1.2	39	5			1	2			1	1	34
30 和歌山県	710	779	18	2.5	30	3							2	1	27
31 鳥取県	344	383	3	0.9	19	1								1	18
32 島根県	379	469	0	0.0	19										19
33 岡山県	1,006	1,284	11	1.1	27	1								1	26
34 広島県	1,554	1,942	0	0.0	23										23
35 山口県	863	1,064	0	0.0	19										19
36 徳島県	501	530	0	0.0	24										24
37 香川県	597	707	5	0.9	17	2					1			1	15
38 愛媛県	931	1,045	1	0.1	20	1								1	19
39 高知県	526	600	9	1.8	34	4			1		1		2	2	30
40 福岡県	3,321	3,499	62	1.9	60	20	1	1		4	1	2	5	6	40
41 佐賀県	579	640	33	5.6	20	8			1	2	1	2	2	2	12
42 長崎県	1,074	1,199	0	0.0	21										21
43 熊本県	1,329	1,410	73	5.5	45	1				1					44
44 大分県	752	899	11	1.4	18	3								3	15
45 宮崎県	833	880	0	0.0	26										26
46 鹿児島県	1,262	1,374	36	2.8	43	6		1			2	1	2	2	37
47 沖縄県	1,273	1,064	63	4.9	41	13			1	2	3	3	4	4	28
全国	77,572	84,284	1,527	2.0	1,717	152	2	2	3	19	14	23	33	56	1,565

8.9% 0.1% 0.1% 0.2% 1.1% 0.8% 1.3% 1.9% 3.3% 91.1%

(出所) 国民健康保険事業年報

(注1) 保険給付費等とは、保険給付費(退職を除く)、後期高齢者支援金、前期高齢者納付金、老人保健拠出金、及び介護納付金の合計額から前期高齢者交付金を差し引いた額である。

(注2) 数値は平成23年度速報値である。

