

注意事項

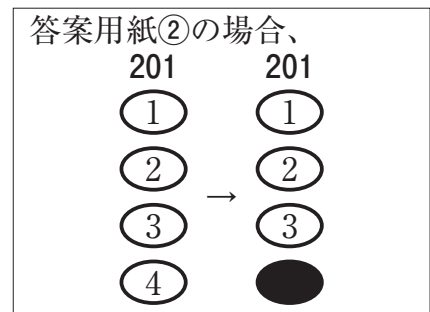
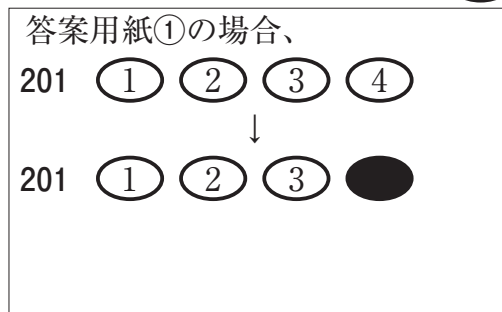
1. 試験問題の数は120問で解答時間は正味2時間40分である。
2. 解答方法は次のとおりである。
 - (1) (例1)、(例2)及び(例3)の問題では1から4までの4つの選択肢、もしくは1から5までの5つの選択肢があるので、そのうち質問に適した選択肢を(例1)、(例2)では1つ、(例3)では2つ選び答案用紙に記入すること。
 なお、(例1)、(例2)の質問には2つ以上解答した場合は誤りとする。(例3)の質問には、1つ又は3つ以上解答した場合は誤りとする。

(例1)

201 看護業務を行うことが可能となるのはどれか。

1. 国家試験受験日以降
2. 合格発表日以降
3. 合格証書受領日以降
4. 看護師籍登録日以降

正解は「4」であるから答案用紙の④をマークすればよい。



(例 2)

202 保健師助産師看護師法が制定された年はどれか。

1. 明治 32 年(1899 年)
2. 大正 4 年(1915 年)
3. 昭和 23 年(1948 年)
4. 昭和 43 年(1968 年)
5. 平成 13 年(2001 年)

正解は「3」であるから答案用紙の③をマークすればよい。

答案用紙①の場合、					答案用紙②の場合、					
202	①	②	③	④	⑤	202	202			
			↓			①	①			
202	①	②	●	④	⑤	②	②			
						③	→ ●			
						④	④			
						⑤	⑤			

(例 3)

203 看護師籍に登録されるのはどれか。2つ選べ。

1. 生年月日
2. 受験年月日
3. 卒業年月日
4. 就業年月日
5. 登録年月日

正解は「1」と「5」であるから答案用紙の①と⑤をマークすればよい。

答案用紙①の場合、					答案用紙②の場合、					
203	①	②	③	④	⑤	203	203			
			↓			①	●			
203	●	②	③	④	●	②	②			
						③	→ ③			
						④	④			
						⑤	●			

(2) 計算問題については、に囲まれた丸数字に入る適切な数値をそれぞれ1つ選び答案用紙に記入すること。なお、(例4)の質問には丸数字1つにつき2つ以上解答した場合は誤りとする。

(例4)

204 50床の病棟で入院患者は45人である。

この病棟の病床利用率を求めよ。

ただし、小数点以下の数値が得られた場合には、小数点以下第1位を四捨五入すること。

解答：①②%

- | | |
|---|---|
| ① | ② |
| 0 | 0 |
| 1 | 1 |
| 2 | 2 |
| 3 | 3 |
| 4 | 4 |
| 5 | 5 |
| 6 | 6 |
| 7 | 7 |
| 8 | 8 |
| 9 | 9 |

正解は「90」であるから①は答案用紙の(9)を②は(0)をマークすればよい。

答案用紙①の場合、

204	①	0	1	2	3	4	5	6	7	8	●
	②	●	1	2	3	4	5	6	7	8	9

答案用紙②の場合、

204	①	②
	0	●
	1	1
	2	2
	3	3
	4	4
	5	5
	6	6
	7	7
	8	8
	●	9

1 平成 29 年(2017 年)推計による日本の将来推計人口で令和 47 年(2065 年)の将来推計人口に最も近いのはどれか。

1. 6,800 万人
2. 8,800 万人
3. 1 億 800 万人
4. 1 億 2,800 万人

2 生活習慣病の三次予防はどれか。

1. 健康診断
2. 早期治療
3. 体力づくり
4. 社会復帰のためのリハビリテーション

3 職業性疾病のうち情報機器〈VDT〉作業による健康障害はどれか。

1. じん肺
2. 視力障害
3. 振動障害
4. 皮膚障害

4 介護保険における被保険者の要支援状態に関する保険給付はどれか。

1. 医療給付
2. 介護給付
3. 年金給付
4. 予防給付

5 看護師免許を付与するのはどれか。

1. 保健所長
2. 厚生労働大臣
3. 都道府県知事
4. 文部科学大臣

6 フィンク, S. L. の危機モデルで第2段階はどれか。
Fink, S. L.

1. 衝 撃
2. 承 認
3. 適 応
4. 防御的退行

7 ハヴィガースト, R. J. の発達課題で善悪の区別を学習するのはどれか。
Havighurst, R. J.

1. 乳幼児期
2. 児童期
3. 青年期
4. 中年期

8 次の時期のうち基礎代謝量が最も多いのはどれか。

1. 青年期
2. 壮年期
3. 向老期
4. 老年期

9 世界保健機関〈WHO〉が平成12年(2000年)に提唱した「健康上の問題で日常生活が制限されることなく生活できる期間」はどれか。

1. 健康寿命
2. 健康余命
3. 平均寿命
4. 平均余命

10 指定訪問看護ステーションには常勤換算で()人以上の看護職員を配置することが定められている。

()に入るのはどれか。

1. 1.0
2. 1.5
3. 2.0
4. 2.5

11 左心室から全身に血液を送り出す血管はどれか。

1. 大静脈
2. 大動脈
3. 肺静脈
4. 肺動脈

12 内分泌器官はどれか。

1. 乳 腺
2. 涙 腺
3. 甲状腺
4. 唾液腺

13 呼吸中枢があるのはどれか。

1. 間 脳
2. 小 脳
3. 大 脳
4. 脳 幹

14 細菌感染で起こるショックはどれか。

1. 心原性ショック
2. 敗血症性ショック
3. アナフィラキシーショック
4. 循環血液量減少性ショック

15 低体温から回復するための生体の反応はどれか。

1. 発 汗
2. ふるえ
3. 乳酸の蓄積
4. 体表面への血流増加

16 貧血の定義で正しいのはどれか。

1. 血圧が低下すること
2. 脈拍が速くなること
3. 立ち上がると失神を起こすこと
4. ヘモグロビン濃度が減少していること

17 全身性けいれん発作を起こしている患者に最も優先して行うのはどれか。

1. 気道確保
2. 周囲の環境整備
3. 末梢静脈路の確保
4. 心電図モニターの装着

18 左心不全でみられる症状はどれか。
left heart failure

1. 肝腫大
2. 下腿浮腫
3. 起坐呼吸
4. 頸静脈怒張

19 大腸の狭窄による便秘はどれか。

1. 器質性便秘
2. 痙攣型便秘
3. 弛緩型便秘
4. 直腸性便秘

20 左片麻痺患者の上衣の交換で適切なのはどれか。

1. 左腕から脱がせ、左腕から着せる。
2. 左腕から脱がせ、右腕から着せる。
3. 右腕から脱がせ、左腕から着せる。
4. 右腕から脱がせ、右腕から着せる。

21 転倒・転落を起こすリスクを高める薬はどれか。

1. 降圧薬
2. 抗凝固薬
3. 気管支拡張薬
4. 副腎皮質ステロイド薬

22 注射針の刺入角度が45～90度の注射法はどれか。

1. 皮下注射
2. 皮内注射
3. 筋肉内注射
4. 静脈内注射

23 点滴静脈内注射で輸液ポンプを使用する際に設定する項目はどれか。

1. 薬剤名
2. 終了時間
3. 投与月日
4. 1時間あたりの流量

24 褥瘡の深達度分類で水疱形成のステージはどれか。

1. I
2. II
3. III
4. IV

25 最も高い照度を必要とするのはどれか。

1. 病 室
2. 手術野
3. トイレ
4. 病棟の廊下

26 生体内でタンパク質が分解され、アミノ酸の代謝が進んで生じたアンモニアは肝臓で()に変換される。

()に入るのはどれか。

1. 尿 酸
2. 尿 素
3. 亜硝酸
4. 一酸化窒素

27 若年者よりも高齢者が熱中症を起こしやすい理由はどれか。

1. 熱発生量の増加
2. 熱放散量の増加
3. 自律性体温調節反応の低下
4. 視床下部の体温調節中枢のセットポイントの低下

28 ABO 式血液型におけるオモテ検査とウラ検査の結果の表を示す。

オモテ検査		ウラ検査		血液型
(患者血球使用)		(患者血清使用)		
抗 A 血清	抗 B 血清	A 型血球	B 型血球	
+	-	-	+	①
-	+	+	-	②
-	-	+	+	③
+	+	-	-	④

表の+は凝集あり、-は凝集なしを示す。

血液型判定の結果がO型となるのはどれか。

1. ①
2. ②
3. ③
4. ④

29 上位運動ニューロン徴候および下位運動ニューロン徴候の有無について表に示す。

		下位運動ニューロン徴候	
		あり	なし
上位運動ニューロン徴候	あり	a	b
	なし	c	d

筋萎縮性側索硬化症〈ALS〉において正しいのはどれか。
amyotrophic lateral sclerosis

1. a
2. b
3. c
4. d

30 診療報酬制度について正しいのはどれか。

1. 診療報酬の点数は3年に1回改定される。
2. 診療報酬は都道府県が医療機関に支払う。
3. 医療機関への支払いは出来高払いのみである。
4. 厚生労働大臣の指定を受けた医療機関で利用できる。

- 31 次の法律のうち最も新しく制定されたのはどれか。
1. 未成年者喫煙禁止法
 2. 麻薬及び向精神薬取締法
 3. アルコール健康障害対策基本法
 4. ギャンブル等依存症対策基本法
- 32 21世紀における第二次国民健康づくり運動〈健康日本21(第二次)〉では、()分野
53項目の目標が設定された。
()に入る数値はどれか。
1. 4
 2. 5
 3. 6
 4. 7
- 33 医療法に基づく記述で正しいのはどれか。
1. 病床の区分は療養病床と一般病床の2種類である。
 2. 地域医療支援病院は厚生労働大臣の承認が必要である。
 3. 無床診療所の開設には厚生労働大臣への届出が必要である。
 4. 有床診療所は19人以下の患者を入院させる施設を有するものである。
- 34 クリティカル・シンキングで適切なのはどれか。
1. 物事を否定的にみる。
 2. 根拠に基づいて考える。
 3. 主観的な情報を重視する。
 4. 直感的に状況を判断する。

35 構音障害がある成人患者への対応で適切なのはどれか。

1. 手話で説明する。
2. 筆談を提案する。
3. 耳元で話しかける。
4. 不明瞭な言語は繰り返し聞き直す。

36 看護過程において評価する項目はどれか。

1. 看護技術の習得度
2. 看護教育の活用度
3. 看護記録の完成度
4. 看護目標の達成度

37 医療器材と消毒・滅菌の組合せで正しいのはどれか。

1. 手術用持針器 ————— 第4級アンモニウム塩
2. ステンレス製便器 ————— 熱水消毒
3. 軟性内視鏡 ————— 高圧蒸気滅菌
4. ベッド柵 ————— グルタラール

38 点眼薬の投与について正しいのはどれか。

1. 点眼時は上眼瞼を上げる。
2. 点眼容器の先端は眼瞼結膜に当てる。
3. 点眼後は眼球を圧迫する。
4. 眼から溢れた薬液は拭き取る。

39 52歳の女性が上腹部痛と吐血を主訴に受診し輸血を行うこととなった。

輸血時の対応で正しいのはどれか。

1. 赤血球製剤を 30～37℃で融解する。
2. 血液型検査とクロスマッチ検査用の採血を同時に行う。
3. クロスマッチ検査の結果を医師と看護師で確認する。
4. 輸血開始から 15 分後にアレルギー反応の初回観察を行う。

40 四肢の動脈性外出血に対する止血法で適切なのはどれか。

1. 出血部位を心臓より高く保つ。
2. 止血帯は幅 1 cm 未満を用いる。
3. 止血帯は連続して 4 時間使用する。
4. 出血部位を動脈圧より低い圧で圧迫する。

41 成人の後腸骨稜からの骨髄穿刺で正しいのはどれか。

1. 仰臥位で行う。
2. 穿刺時は深呼吸を促す。
3. 骨髄液吸引時に痛みが生じる。
4. 終了後、当日の入浴は可能である。

42 Aさん(55歳、男性、会社員)は胃癌の終末期である。
gastric cancer

Aさんの訴えのうちスピリチュアルペインの表出はどれか。

1. 「腹痛がずっと続いています」
2. 「吐き気が続くと思うと不安です」
3. 「今後の生活にかかるお金が心配です」
4. 「これまでの自分の人生が意味のないものに思えます」

43 Aさん(63歳、男性)は3年前から肺気腫で定期受診を続けていた。最近、歩行時の息切れが強くなってきたことを自覚し、心配になったため受診した。受診時、呼吸数は34/分で、口唇のチアノーゼがみられた。

Aさんについて正しいのはどれか。

1. 1回換気量が増加している。
2. 呼気よりも吸気を促すと効果的である。
3. 経皮的動脈血酸素飽和度〈SpO₂〉は上昇している。
4. 病状が進行すると動脈血二酸化炭素分圧〈PaCO₂〉が上昇する。

44 中心静脈栄養法を受けている患者の看護について適切なのはどれか。

1. カテーテルの刺入部は見えないように覆う。
2. カテーテル刺入部を定期的に消毒する。
3. カテーテルの固定位置を毎日確認する。
4. 予防的に抗菌薬の投与を行う。

45 高尿酸血症で正しいのはどれか。

hyperuricemia

1. 痛風結節は疼痛を伴う。
2. 痛風発作は飲酒で誘発される。
3. 痛風による関節炎の急性期に尿酸降下薬を投与する。
4. 血清尿酸値9.0 mg/dL以下を目標にコントロールする。

46 ヒト免疫不全ウイルス〈HIV〉感染症で正しいのはどれか。

human immunodeficiency virus infection

1. 空気感染する。
2. 無症候期がある。
3. DNAウイルスによる。
4. 血液中のBリンパ球に感染する。

47 鼓室形成術を受けた患者の退院指導の内容で正しいのはどれか。

1. 水泳は可能である。
2. 耳垢はこまめに除去する。
3. 鼻を強くかむことを禁じる。
4. エレベーターの使用を勧める。

48 下腿の介達牽引を受けている患者が足背のしびれを訴えている。
看護師が確認すべき項目で優先度が高いのはどれか。

1. 下肢の肢位
2. 牽引の方向
3. 重錘の重さ
4. 弾性包帯のずれ

49 前立腺癌について正しいのはどれか。
prostate cancer

1. 肺転移の頻度は低い。
2. 血清 PSA 値が高値となる。
3. 患者の多くは 60 歳未満である。
4. テストステロン補充療法が行われる。

50 乳癌の患者に対する抗エストロゲン薬の副作用はどれか。
breast cancer

1. 低血糖
2. ほてり
3. 肺線維症
pulmonary fibrosis
4. 末梢神経障害

- 51 高齢者が術後に呼吸器合併症を発症しやすい理由はどれか。
1. 1秒率の減少
 2. 残気量の減少
 3. 嚥下反射の亢進
 4. 気道の線毛運動の亢進
- 52 加齢に伴う高齢者の循環器系の変化で正しいのはどれか。
1. 運動時の心拍出量が増大する。
 2. 拡張期血圧が上昇する。
 3. 心室壁が厚くなる。
 4. 脈圧が狭小化する。
- 53 結晶性知能はどれか。
1. よく利用するスーパーマーケットから自宅までの近道を考える。
 2. パソコン教室で操作方法を覚える。
 3. 携帯電話に電話番号を登録する。
 4. 外国語の単語を暗記する。
- 54 令和元年度(2019年度)「高齢者虐待の防止、高齢者の養護者に対する支援等に関する法律に基づく対応状況等に関する調査」の結果において、養護者による高齢者虐待に関する説明で正しいのはどれか。
1. 夫による虐待が最も多い。
 2. 被虐待者の9割が女性である。
 3. 心理的虐待が全体の6割を占めている。
 4. 被虐待者の認知症高齢者の日常生活自立度判定基準はランクⅡが最も多い。

- 55 退職した高齢者に就労機会を提供するのはどれか。
1. シルバー人材センター
 2. 老人福祉センター
 3. 老人クラブ
 4. 自治会
- 56 高齢者に経口薬の薬効が強く現れる理由はどれか。
1. 骨密度の低下
 2. 胃酸分泌の減少
 3. 消化管運動の低下
 4. 血清アルブミンの減少
- 57 新生児や乳児が胎児期に母体から受け取った抗体は次のどれか。
1. IgA
 2. IgD
 3. IgG
 4. IgM
- 58 第二性徴で正しいのはどれか。
1. 女兒は乳房の発育から始まる。
 2. 発現は男児が女児よりも早い。
 3. 初経の開始後に、第二次発育急進が起こる。
 4. 精通は11歳の男児のほとんども認められる。

59 学童期の肥満で正しいのはどれか。

1. Kaup〈カウプ〉指数で評価する。
2. 症候性の肥満がほとんどを占める。
3. 食事では蛋白質の摂取制限を行う。
4. 成人期の生活習慣病のリスク因子である。

60 生後 11 か月の男児。ある日の朝、自宅でボタン型電池を飲み込んだ疑いがあり、その日の午前中に外来を受診した。胸部エックス線撮影によって、ボタン型電池が食道下部にあることが確認された。

行われる処置で適切なのはどれか。

1. 背部の叩打
2. 緩下薬の使用
3. 催吐薬の使用
4. 緊急摘出術の実施

61 正常な成長・発達をしている子どもの情緒の分化で、生後 6 か月ころからみられるのはどれか。

1. 恐れ
2. 嫉妬
3. 喜び
4. 恥ずかしさ

62 性周期とホルモンについて正しいのはどれか。

1. 増殖期は基礎体温が上昇する。
2. プロラクチンによって排卵が起こる。
3. プロゲステロンは子宮内膜の増殖を促進する。
4. 排卵直前に黄体形成ホルモン(LH)値が高くなる。

63 配偶者からの暴力の防止及び被害者の保護等に関する法律(DV防止法)について正しいのはどれか。

1. 配偶者暴力相談支援センターは被害者の保護命令を出すことができる。
2. 配偶者には事実上婚姻関係と同様の事情にある者が含まれる。
3. 配偶者からの暴力を発見したときは、保健所へ通報する。
4. 加害者の矯正が法の目的に含まれる。

64 Aさん(32歳、初産婦)は前置胎盤のため妊娠37週0日の午前10時から帝王切開術を受ける予定である。
placenta previa

手術前日の看護師の対応で適切なのはどれか。

1. 浣腸を行う。
2. 夕食が禁食となっているか確認する。
3. 輸血の準備ができているか確認する。
4. 下肢に間欠的空気圧迫装置を装着する。

65 新生児の呼吸の生理的特徴で適切なのはどれか。

1. 成人に比べて肺のガス交換面積が大きい。
2. 周期性呼吸がみられる。
3. 胸式呼吸が主である。
4. 口呼吸が主である。

66 長期に大量飲酒をした後で、急に断酒した際にみられるのはどれか。

1. 病的酩酊
pathological intoxication
2. 振戦せん妄
delirium tremens
3. アルコール性認知症
alcohol-related dementia
4. Korsakoff〈コルサコフ〉症候群
Korsakoff syndrome

67 母親が A さん(27 歳、統合失調症)に対して「親に甘えてはいけない」と言いながら、過度に A さんの世話をすることで、A さんが混乱していた。

schizophrenia

この親子関係を示すのはどれか。

1. 共依存
2. 同一視
3. ネグレクト
4. 二重拘束〈ダブルバインド〉

68 精神保健及び精神障害者福祉に関する法律〈精神保健福祉法〉において、精神科病院で隔離中の患者に対し、治療上で必要な場合に制限できるのはどれか。

1. 家族との面会
2. 患者からの信書の発信
3. 患者からの退院の請求
4. 人権擁護に関する行政機関の職員との電話

69 感染徴候のない在宅療養者に対する床上での排便の援助において、訪問看護師が行う感染対策で適切なのはどれか。

1. 援助時には使い捨てのエプロンを着用する。
2. 使用済みのオムツは感染性廃棄物として処分する。
3. 使用済みの寝衣は次亜塩素酸ナトリウム液に浸す。
4. 陰部洗浄で使用したボトルの洗浄に中性洗剤は用いない。

70 Aさん(85歳、女性)は1人暮らし。うっ血性心不全で臥床して過ごすことが多い。訪問看護師が訪問すると、Aさんは体温37.6℃、口唇の乾燥はなく、体熱感はあるが手足が冷えると言って羽毛布団を肩まで掛けている。室温30℃、湿度65%、外気温は32℃、冷房設備はあるが使っていない。

このときの訪問看護師の対応で適切なのはどれか。

1. 羽毛布団を取り除く。
2. 冷房設備で室温を調整する。
3. 頓用の解熱薬を服用してもらう。
4. 直ちに経口補水液を飲むよう促す。

71 Aさん(68歳、男性)は妻(68歳)と2人暮らし。膀胱癌で尿路ストーマを造設している。Aさんはストーマ装具の交換に慣れてきたため、妻と日帰りで近くの温泉地を旅行する計画を立てており、外来看護師に助言を求めた。

外来看護師がAさんに助言する内容で適切なのはどれか。

1. 装具の交換に必要な物品一式を2回分持参する。
2. 旅行中の水分摂取は1日1,000mL以内に控える。
3. 他の入浴客がいなければ装具を外して入浴できる。
4. オストメイト対応のトイレがなければ旅行先を変更する。

72 Aさん(76歳、女性)は1人暮らし。脳血管疾患cerebrovascular diseaseで右半身麻痺があり、障害高齢者の日常生活自立度判定基準はB-2である。週に2回の訪問看護を利用している。食事の準備と介助および食後の口腔ケアのため訪問介護を利用することになった。訪問介護の担当者は、Aさんのケアについて訪問看護師に助言を求めた。

訪問看護師が訪問介護の担当者に助言する内容で正しいのはどれか。

1. 健側に頸部を回旋させ食事の介助をする。
2. 野菜は繊維に対し垂直に切って調理する。
3. 歯肉出血がみられたら口腔ケアは中止する。
4. 食事中はAさんの好きなテレビ番組を見せる。

73 機能別看護方式の説明で正しいのはどれか。

1. 勤務帯ごとに各看護師が担当する患者を決めて受け持つ。
2. 内容別に分類した看護業務を複数の看護師が分担して実施する。
3. 1人の看護師が1人の患者を入院から退院まで継続して受け持つ。
4. 患者を複数のグループに分け、各グループを専属の看護師チームが受け持つ。

74 看護におけるクリニカルラダーについて正しいのはどれか。

1. 病院に導入が義務付けられている。
2. ワーク・ライフ・バランスを目指すものである。
3. 臨床実践に必要な能力が段階的に表現されている。
4. 全国の病院で共通のクリニカルラダーが使用されている。

75 災害拠点病院の説明で正しいのはどれか。

1. 国が指定する。
2. 災害発生時に指定される。
3. 広域搬送の体制を備えている。
4. 地域災害拠点病院は各都道府県に1か所設置される。

76 平成27年(2015年)時点での世界の三大感染症に入るのはどれか。

1. ポリオ〈急性灰白髄炎〉
poliomyelitis
2. マラリア
malaria
3. 天然痘
smallpox
4. 麻疹
measles

77 肩峰があるのはどれか。

1. 鎖骨
2. 胸骨柄
3. 肩甲棘
4. 上腕骨
5. 烏口突起

78 股関節を屈曲させるのはどれか。

1. 大腿二頭筋
2. 大殿筋
3. 中殿筋
4. 小殿筋
5. 腸腰筋

79 採血時に操作を誤ったため溶血し、採血管内の血漿が暗赤色になってしまった。
この血漿の電解質濃度を測定したときに、本来の値よりも高くなるのはどれか。

1. 塩化物イオン
2. 重炭酸イオン
3. カリウムイオン
4. カルシウムイオン
5. ナトリウムイオン

80 糸球体濾過量の推定に用いられる生体内物質はどれか。

1. 尿 素
2. イヌリン
3. ビリルビン
4. クレアチニン
5. パラアミノ馬尿酸

81 疾病の内因となるのはどれか。

1. 免疫複合体
2. 栄養素
3. 温 度
4. 細 菌
5. 薬 物

82 舌癌について正しいのはどれか。
tongue cancer

1. 癌全体に対する発症頻度は約 10 % である。
2. 発症年齢は 20 歳代が多い。
3. 好発部位は舌尖である。
4. 浸潤は起こさない。
5. 扁平上皮癌が多い。

83 Alzheimer〈アルツハイマー〉病で正しいのはどれか。
Alzheimer disease

1. 基礎疾患として高血圧症が多い。
hypertension
2. アミロイドβタンパクが蓄積する。
3. 初期には記銘力障害はみられない。
4. MRI 所見では前頭葉の萎縮が特徴的である。
5. 脳血流シンチグラフィ所見では頭頂葉の血流増加がある。

84 食物の嚥下において喉頭蓋が喉頭口を閉鎖する時期はどれか。

1. 先行期
2. 準備期
3. 口腔期
4. 咽頭期
5. 食道期

85 放射性同位元素を用いるのはどれか。

1. 脳血管造影
2. 膀胱鏡検査
3. 頭部 CT 検査
4. 腹部超音波検査
5. 骨シンチグラフィ

86 地域包括支援センターの目的を定める法律はどれか。

1. 介護保険法
2. 健康増進法
3. 社会福祉法
4. 地域保健法
5. 老人福祉法

87 動脈硬化症の粥腫形成に関与するのはどれか。2つ選べ。
arteriosclerosis

1. Langerhans〈ランゲルハンス〉細胞
2. メサングウム細胞
3. 血管内皮細胞
4. 肥満細胞
5. 泡沫細胞

88 予防接種に生ワクチンが使用される疾患はどれか。2つ選べ。

1. ジフテリア
diphtheria
2. 日本脳炎
Japanese encephalitis
3. 破傷風
tetanus
4. 結核
tuberculosis
5. 麻疹
measles

89 修正型電気けいれん療法について正しいのはどれか。2つ選べ。

1. 磁気を用いる。
2. 局所麻酔下で行う。
3. 筋弛緩薬を用いる。
4. 発生頻度の高い有害事象は骨折である。
5. 薬物治療抵抗性のうつ病は適応になる。
depression

90 出生体重 3,100 g の新生児。日齢 3 の体重は 3,000 g である。

このときの体重減少率を求めよ。

ただし、小数点以下第 2 位を四捨五入すること。

解答： . %

① ②

0 0

1 1

2 2

3 3

4 4

5 5

6 6

7 7

8 8

9 9

次の文を読み 91～93 の問いに答えよ。

A さん(50 歳、男性、会社員)は半年ほど前から労作時に胸痛と呼吸困難感があり、狭心症と診断され内服治療を受けている。本日明け方から胸部に圧迫感があった。出 angina pectoris 勤途中に強い胸痛を自覚し、自ら救急車を要請した。救急外来到着時のバイタルサインは、体温 35.8℃、呼吸数 30/分、脈拍 112/分、血圧 96/52 mmHg、経皮的動脈血酸素飽和度〈SpO₂〉93% (酸素 2 L/分)。意識は清明。12 誘導心電図は V₁～V₄ で ST 上昇、Ⅱ、Ⅲ、aVF で ST 低下がみられた。

91 救急外来到着時に A さんの状態をアセスメントするために優先度が高い血液検査項目はどれか。

1. トロポニン T
2. 乳酸脱水素酵素
3. 血清クレアチニン
4. アスパラギン酸アミノトランスフェラーゼ

92 心臓カテーテル検査の結果、A さんは急性心筋梗塞と診断された。心係数 2.4 acute myocardial infarction L/分/m²、肺動脈楔入圧 20 mmHg で Forrester〈フォレスター〉分類Ⅱ群であった。身体所見：両側下肺野で呼吸音が減弱しており、軽度の粗い断続性副雑音が聴取される。

心エコー検査：左室駆出率〈LVEF〉58%

胸部エックス線検査：心胸郭比〈CTR〉48%

このときの A さんのアセスメントで適切なのはどれか。

1. 心拡大が認められる。
2. 肺うっ血が起きている。
3. 末梢循環不全が起きている。
4. 左心室の収縮力が低下している。

93 その後、Aさんは経皮的冠動脈形成術〈PCI〉を受けた。帰室時のバイタルサインは、体温 36.2℃、呼吸数 20/分、脈拍 58/分、整、血圧 80/40 mmHg、経皮的動脈血酸素飽和度〈SpO₂〉95% (酸素 1 L/分)。顔面は蒼白、冷汗を認めた。意識は清明である。

このとき看護師が最初に行うことはどれか。

1. 側臥位にする。
2. 除細動器の準備を行う。
3. 穿刺部の出血の有無を確認する。
4. 鎮痛薬の処方を医師に相談する。

次の文を読み 94～96 の問いに答えよ。

A さん(38 歳、会社員、女性)は夫と 2 人暮らし。通勤中に突然の頭痛を訴えて倒れ、救急搬送された。入院後に行った頭部 CT 検査および頭部 MRI 検査で、脳腫瘍と診断された。A さんは脳腫瘍摘出のために開頭術を受けた。
brain tumor

94 帰室後の看護として適切なのはどれか。

1. 発熱時の冷罨法は禁忌である。
2. 徐脈時は経過観察とする。
3. ベッドの頭側を挙上する。
4. 頸部を前屈させる。

95 脳腫瘍摘出手術の結果、膠芽腫と診断され、A さんは放射線療法と抗癌薬内服による化学療法を行うことになった。放射線療法を開始して 1 週後、A さんが頭皮のかゆみを訴えたため、副腎皮質ステロイド軟膏が処方された。
glioblastoma

A さんへの説明として適切なのはどれか。

1. 「定期的に髪の毛をそります」
2. 「かゆみが強いときは温めてください」
3. 「軟膏は放射線照射前に拭き取ってください」
4. 「かゆみは放射線照射の終了日にはおさまります」

96 放射線療法と化学療法が開始されて10日が経過した。Aさんはガーデニングの趣味があり、庭が気になるため週末の外泊を希望し、主治医から許可が出た。

外泊にあたりAさんへの説明として適切なのはどれか。2つ選べ。

1. 「入浴は控えてください」
2. 「食べ物の制限はありません」
3. 「ガーデニングの時は手袋をしてください」
4. 「発熱を伴わない咳の様子を見てください」
5. 「性交渉の時はコンドームを使用してください」

次の文を読み 97～99 の問いに答えよ。

A さん(82 歳、女性)は息子(57 歳、会社員)と息子の妻(55 歳、パート勤務)との 3 人暮らし。3 年前に Alzheimer^{Alzheimer disease}(アルツハイマー)型認知症と診断され、認知症高齢者の日常生活自立度判定基準Ⅱb、要介護 2 である。A さんの介護は、主に息子の妻が行っていた。A さんは、声かけがあれば日常生活動作<ADL>を自分で行うことができた。しかし、A さんは徐々に認知症が重度化し、1 人で外出すると帰ってくることができなくなり、夜間に落ちつきなく動き回ることが多くなった。息子と息子の妻は A さんの介護について介護支援専門員に相談していたが、息子の妻は睡眠不足となり、体調を崩してしまった。そのため、A さんは介護老人保健施設に入所することになった。

97 看護師から A さんに施設について説明したが、その後も A さんは「ここはどこ」と繰り返し聞いていた。息子の妻は「私がやらなければいけないことは何ですか」と聞いてきた。

息子の妻に対する看護師の対応で最も適切なのはどれか。

1. 「面会に来てください」
2. 「家族会に参加しましょう」
3. 「まずは休息をとりましょう」
4. 「認知症への対応を覚えましょう」

98 入所した日の夕方、A さんは自分の荷物をまとめて「夕食を作らなければいけないので、家に帰ります」と施設内を歩いている。

A さんへの看護師の対応で適切なのはどれか。

1. 「他の入所者と話をしましょう」
2. 「椅子に座ってお話ししませんか」
3. 「入所中なので家には帰れません」
4. 「歩くのは危ないのでやめましょう」

99 入所して1週後。Aさんは、朝、声をかけられてもなかなか目を覚まさない。午前中は看護師が他の入所者と交流することを目的に共有スペースに誘導するが、Aさんは共有スペースの椅子に座ったまま眠ってしまい、レクリエーションへ誘われても参加はしない。夕方から夜間にかけてAさんは活動的となり、施設の廊下を歩き職員に話しかけている。

Aさんへの看護師の対応で最も適切なのはどれか。

1. 朝の入浴を勧める。
2. 日中の散歩に誘う。
3. 朝はAさんが自分で起きるまで待つ。
4. 日中は椅子に座って過ごしてもらう。

次の文を読み 100～102 の問いに答えよ。

A さん(83 歳、男性)は妻(81 歳)と 2 人暮らし。息子夫婦は共働きで同市内に住んでいる。A さんは自宅の廊下で倒れているところを妻に発見され、救急搬送された。A さんは右上下肢に力が入らず、妻の声かけにうなずくが発語はなかった。頭部 CT で左中大脳動脈領域の脳梗塞と診断されたため救急外来で血栓溶解療法が行われ、入院となった。血栓溶解療法による治療後 2 週。A さんは右上下肢麻痺、失語などの後遺症があるが、自宅への退院を希望したため、機能訓練の目的で回復期リハビリテーション病棟に転棟した。転棟後 1 日。A さんはベッドから車椅子への移乗動作の訓練を始めたが、健側の下肢筋力が低下しているため、立位の際にバランスを崩しやすい状況である。

100 A さんへの移乗時の援助で適切なのはどれか。2 つ選べ。

1. ズボンのウエスト部分をつかんで引き上げる。
2. ベッドの高さを車椅子の座面より低くする。
3. 床に離床センサーマットを設置する。
4. 車椅子を A さんの左側に準備する。
5. 移乗前に血圧測定を行う。

101 A さんは妻や看護師との話の内容は理解しているようだが、返答の際に言葉を間違えてしまうことや言葉がなかなか出てこないことがある。

A さんへの看護師の対応で適切なのはどれか。

1. A さんの言葉を推測しながら話す。
2. A さんの言い誤りを訂正する。
3. 大きな声で話す。
4. 話題を変える。

102 転棟後5週。Aさんは歩行練習が開始となり、病棟内では日常生活動作〈ADL〉も徐々に自立してきている。食事は時々むせがみられるが、配膳すれば自力で摂取できる。排泄は車椅子でトイレへ移動しており、ズボンの着脱に介助が必要である。入浴はシャワーチェアに座り、手が届くところは自分で洗うことができる。歯磨きは一部介助が必要である。Aさんは早く自宅に帰りたいと話し、午前と午後の機能訓練には積極的に参加しているが、機能訓練後は「疲れて何もしたくない」とベッドで横になり眠っている。夕方に面会に来た妻は「面会時にいつも疲れたと言って眠っているの、このままの状態ですと退院して家で世話ができるかどうか自信がありません。息子夫婦も仕事が忙しいので、介護を手伝ってもらえるかわかりません」と言っている。

看護師の妻への対応で最も適切なのはどれか。

1. 施設入所の検討を提案する。
2. トイレ介助の方法を指導する。
3. Aさんの機能訓練中の様子を見学を勧める。
4. 息子夫婦にも介護に参加してもらおうよう助言する。

次の文を読み 103～105 の問いに答えよ。

Aちゃん(2歳10か月、女児)は昨日から下痢と嘔吐を繰り返し、食事が摂れなくなったため、母親に抱かれて小児科外来を受診した。診察の結果、ウイルス性胃腸炎viral gastroenteritisによる中等度の脱水症dehydrationと診断され入院した。入院時、体温 38.2℃、呼吸数 36/分、心拍数 136/分であった。3日前の保育所の身体計測では身長 90 cm、体重 12.5 kg であった。

103 Aちゃんにみられる状態はどれか。

1. 昏睡状態である。
2. 流涙は普段と変わらない。
3. 体重は3日前と変わらない。
4. 排尿頻度は普段通りである。
5. 皮膚のツルゴールは低下している。

104 Aちゃんは、個室隔離での入院となり、持続点滴静脈内注射が開始された。排泄が自立していないため普段から紙オムツを使用している。

Aちゃんのオムツ交換における注意点について、入院に付き添う母親への看護師の説明で適切なのはどれか。

1. 布オムツに切り替える。
2. 使い捨て手袋は1日1回交換する。
3. オムツ交換後に石けんで手洗いをを行う。
4. アルコール入りのおしり拭きで殿部の清拭を行う。

105 入院2日。Aちゃんは、水様便は続いているが嘔吐はなくなった。付き添っている母親は「Aは大泣きして、ストレスが溜まっているみたいです。アイスクリームを食べたいみたいです」と看護師に話した。

このときに看護師が母親に伝える内容で適切なのはどれか。

1. プレイルームで遊べること
2. アイスクリームを食べてよいこと
3. 個室隔離が明日、解除されること
4. Aちゃんの好きなおもちゃを自宅から持参してよいこと
5. Aちゃんが静かに過ごせるよう看護師の訪室を控えること

次の文を読み 106～108 の問いに答えよ。

A さん(32 歳、初産婦)は妊娠 39 週 4 日に 3,200 g の男児を経膣分娩で出産した。分娩時に会陰切開縫合術を受けた。児の Apgar〈アプガー〉スコアは 1 分後 9 点、5 分後 10 点であった。分娩時の出血量 200 mL、分娩所要時間 12 時間 30 分であった。分娩室から病室に帰室する前に尿意を自覚したためトイレまで歩行し、排尿があった。

106 帰室時に看護師が A さんに行う説明で適切なのはどれか。

1. 「排泄後は会陰部を消毒しましょう」
2. 「会陰縫合部が痛くなったら温めましょう」
3. 「6 時間おきにトイレに行って排尿しましょう」
4. 「悪露に血の塊が混じったら看護師に知らせてください」

107 産褥 2 日、A さんは、体温 37.2℃、脈拍 76/分、血圧 112/80 mmHg、子宮底を臍下 2 横指に硬く触れ、悪露は赤褐色で少量。会陰縫合部の発赤なし、腫脹なし。下肢の浮腫は認めない。乳房緊満があり、左右の乳頭に 2 本ずつ乳管が開通しており、初乳がにじむ程度に分泌している。A さんは、看護師に会陰縫合部が痛くて歩きにくいと話している。

A さんのアセスメントで適切なのはどれか。

1. 会陰縫合部の感染を起こしている。
2. 乳房の変化は産褥日数相当である。
3. 深部静脈血栓症の疑いがある。
deep vein thrombosis
4. 子宮復古が遅れている。

108 産褥4日、看護師はAさんに退院指導をすることにした。Aさんの児の経過は順調である。

Aさんと児が受けられるサービスとして、看護師が退院指導時に説明するのはどれか。

1. 養育支援訪問
2. 育成医療の給付
3. 養育医療の給付
4. 乳児家庭全戸訪問事業(こんにちは赤ちゃん事業)

次の文を読み 109～111 の問いに答えよ。

Aさん(35歳、男性、会社員)は妻(32歳、主婦)と子ども(2歳)と3人暮らし。5年前にうつ病と診断された。半年前に営業部門に異動し、帰宅後も深夜まで仕事を^{depression}する日が続いていた。「仕事のことが気になってしまい、焦りと不安ばかりが増えて眠れない。会社に行くのが苦しい、入院させてもらえないか」と訴えがあり、休養と薬物の調整を目的として精神科病院に入院となった。入院後、Aさんから「実は薬を飲むのが嫌で、途中から飲むのをやめていたんです。薬を飲みたくないのですが、どうしたらよいでしょうか」と看護師に相談があった。

109 看護師のAさんへの対応で最も適切なのはどれか。

1. 薬を飲みたくない理由を尋ねる。
2. 薬を飲むことを約束してもらう。
3. 自己判断で薬をやめたことへの反省を促す。
4. 薬の管理はAさんの妻にってもらうよう勧める。

110 入院後1か月、面会に来た妻から、「夫の会社から休業給付が出ないかもしれないと言われました。子どもが小さく、生活費もかかるので、入院費用が払えるか心配です」と看護師に相談があった。

妻の相談に関して、看護師が連携する職種として最も適切なのはどれか。

1. 公認心理師
2. 作業療法士
3. 理学療法士
4. 精神保健福祉士

111 Aさんのうつ症状は改善し、多職種で退院に向けた話し合いを始めた。会社の休職制度を利用し休んでいるAさんは、「薬が効いたので、今後も薬を飲み続けることが大切だと思っている。異動したばかりなので仕事に早く戻らなければならないと思うが、休職してからずっと入院しているので、すぐに働ける自信がない」と看護師に話した。

退院に向けてAさんが利用する社会資源で適切なのはどれか。

1. 就労継続支援
2. リワーク支援
3. 障害者社会適応訓練事業
4. ジョブコーチによる支援

次の文を読み 112～114 の問いに答えよ。

A さん(65 歳、女性、要支援 1)は 1 人暮らし。慢性心不全で定期的に外来受診していた。下肢の浮腫と息切れを自覚し、心不全の増悪があると診断されて入院となった。入院治療によって、両下肢に軽度の浮腫はあるが歩行による息切れは消失し、退院することになった。A さんは退院後の生活について「近くのスーパーに歩いて買い物に行くのが楽しみです。息切れが心配です。何に気をつけたらよいですか」と病棟看護師に話した。

112 買い物について A さんに助言する内容で最も適切なのはどれか。

1. 宅配サービスを利用する。
2. 移動には車椅子を利用する。
3. 荷物は両手に分散して持つ。
4. 途中で息切れを感じたら座って休む。

113 退院後、心不全の増悪を予防する目的で訪問看護を週に 1 回利用することになった。A さんは夕方に下肢の浮腫が悪化するのを気にしており、訪問看護師に助言を求めた。

訪問看護師の A さんへの助言で適切なのはどれか。

1. 「靴は大きめのサイズを選びましょう」
2. 「外出時は弾性ストッキングを履きましょう」
3. 「下肢の中枢から末梢にマッサージしましょう」
4. 「就寝時には湯たんぽを身体から 2、3 cm 離して置きましょう」

114 退院後3週、Aさんの浮腫は改善し心不全の増悪もなかった。Aさんは「同年代heart failureの人との交流を広げたいと思っています。利用できるサービスはありますか」と訪問看護師に質問した。

訪問看護師が地域包括支援センターに相談してAさんに提案する社会資源はどれか。

1. 高齢者サロン
2. 療養通所介護
3. 通所リハビリテーション
4. 共同生活援助〈グループホーム〉

次の文を読み 115～117 の問いに答えよ。

午前9時頃、震度5強の地震が発生した。二次救急医療機関の救命救急病棟に勤務する看護師は、自身の身の安全を確保し、揺れが収まると病院の災害発生時のマニュアルに沿って行動を開始した。病棟には人工呼吸器を使用中の患者が1人、輸液ポンプを使用中の患者が3人、酸素療法中の患者3人が入院している。

115 この時点の看護師の対応として適切なのはどれか。2つ選べ。

1. 被災状況の報告
2. 入院患者の避難誘導
3. 傷病者の受け入れ準備
4. 入院患者の状態の把握
5. 使用中の医療機器の作動状況の確認

116 発災から3時間後、地震後に発生した火災現場付近から救出されたA君(6歳)と母親のBさん(32歳)の2人が搬送されてきた。A君は避難時に転倒し、左肘関節付近の腫脹と疼痛を訴えていた。バイタルサインに異常はない。Bさんは避難する際にA君が煙に巻き込まれそうになるところをかばい、髪の一部と鼻毛の一部が焦げていた。右頬部に2cm×2cm、右上肢に5cm×10cmの紅斑と水疱を認める熱傷を負っていた。バイタルサインに異常はないが、熱傷部位の疼痛を訴えていた。

トリアージの結果、看護師の初期対応として優先されるのはどれか。

1. A君の既往歴の聴取
2. A君への鎮痛薬の準備
3. Bさんの気道確保の準備
4. Bさんの熱傷部位の冷却

117 A君とBさんはともに入院して治療が始まった。発災から10日後、A君、Bさんの治療経過は良好で合併症もなくバイタルサインは安定していた。Bさんから看護師に「Aは好きなお菓子を食わず、私のそばからずっと離れず甘えてきます。昨夜はおねしょをしていたようで、びっくりしました。どうしたらよいのかわかりません」と相談があった。

看護師の対応として適切なのはどれか。

1. 「お母さんがしっかりしましょう」
2. 「A君が1人になる時間をつくりましょう」
3. 「A君に水分を控えるよう声をかけましょう」
4. 「A君が甘えてきたら抱きしめてあげましょう」

次の文を読み 118、119 の問いに答えよ。

A 君(男児)は3歳の誕生日を迎えた。生後8か月のときに鶏卵の摂取でアナフィラキシーを起こしたため、かかりつけ医を受診した。それ以降、現在まで A 君は鶏卵の摂取を禁止するよう説明されている。鶏卵以外の食物は摂取して問題がない。今回、A 君は保育所の入所にあたり、かかりつけ医からアレルギー外来のある B 病院を紹介され受診した。3歳児健康診査が今後予定されている。A 君は身長 95 cm(50パーセントイル)、体重 15 kg(75パーセントイル)、自分の名前と年齢を答えることができる。階段を1人で昇ることができるが、スキップはできない。排泄はオムツにしている。

118 A 君の発育と発達のアセスメントで正しいのはどれか。

1. 肥満である。
2. 言語発達に遅れがある。
3. 排泄の自立に遅れがある。
4. 運動発達は年齢相応である。

119 B病院の医師から母親に、アドレナリン自己注射薬を処方の上鶏卵の摂取制限を継続することと、近日中に鶏卵を用いた食物経口負荷試験を計画することが説明された。母親から看護師に「Aの保育所での生活や将来のことが心配です」と訴えがあった。

看護師の母親への説明で適切なのはどれか。

1. 「成長とともに卵を食べられるようになる子どもは多いです」
2. 「保育所でアレルギー疾患用生活管理指導表を作成します」
3. 「保育所でのアドレナリン自己注射薬は保護者が投与します」
4. 「給食の際は別室に移動して食べさせましょう」

次の文を読み 120 の問いに答えよ。

A ちゃん(6 か月、女児)は両親と 3 人暮らし。母親と小児科外来に来院した。母親は「A は昨日高さ 30 cm のソファから転落して泣いていました。今朝になっても痛いのか右手を動かさないので受診しました」と看護師に話した。看護師が身体計測のため A ちゃんの服を脱がせると、顔面、頭部と体幹に最近できた紫斑と、生じてから時間が経った紫斑が複数あった。さらに、両足に多数の円形の熱傷痕があった。A ちゃんは身長 66.5 cm(50 パーセントイル)、体重 6.0 kg(3 パーセントイル未満)であった。母親は看護師に「A は毎晩夜泣きをするし、夫も A にはイライラさせられています」と話した。看護師は虐待の可能性があると考えて対応することとし、母子分離を図ることとなった。

120 このときの看護師の対応で適切なのはどれか。

1. 虐待にあたることを伝える。
2. 乳児期に起こりやすい事故について説明する。
3. 児童相談所に通告することへの母親の同意を得る。
4. プライバシーを保護できる個室で話を聞くと伝える。
5. 母親の代わりに父親が A ちゃんに面会できると伝える。

