

注 意 事 項

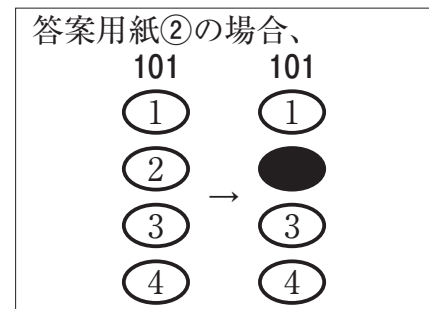
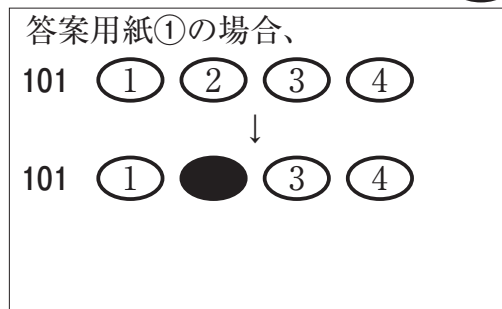
1. 試験問題の数は 55 問で解答時間は正味 1 時間 15 分である。
2. 解答方法は次のとおりである。
 - (1) (例 1)、(例 2)及び(例 3)の問題では 1 から 4 までの 4 つの選択肢、もしくは 1 から 5 までの 5 つの選択肢があるので、そのうち質問に適した選択肢を (例 1)、(例 2)では 1 つ、(例 3)では 2 つ選び答案用紙に記入すること。
 なお、(例 1)、(例 2)の質問には 2 つ以上解答した場合は誤りとする。(例 3)の質問には、1 つ又は 3 つ以上解答した場合は誤りとする。

(例 1)

101 保健師助産師看護師法で、保健師を定義しているのはどれか。

1. 第 1 条
2. 第 2 条
3. 第 3 条
4. 第 4 条

正解は「2」であるから答案用紙の ② をマークすればよい。



(例2)

102 保健師助産師看護師法が制定された年はどれか。

1. 明治 32 年(1899 年)
2. 大正 4 年(1915 年)
3. 昭和 23 年(1948 年)
4. 昭和 43 年(1968 年)
5. 平成 13 年(2001 年)

正解は「3」であるから答案用紙の③をマークすればよい。

答案用紙①の場合、					答案用紙②の場合、				
102	①	②	③	④	⑤	102	102	①	①
			↓			①		②	②
102	①	②	●	④	⑤	③	→	●	③
						④		④	④
						⑤		⑤	⑤

(例3)

103 保健師籍に登録されるのはどれか。2つ選べ。

1. 生年月日
2. 受験年月日
3. 卒業年月日
4. 就業年月日
5. 登録年月日

正解は「1」と「5」であるから答案用紙の①と⑤をマークすればよい。

答案用紙①の場合、					答案用紙②の場合、				
103	①	②	③	④	⑤	103	103	①	●
			↓			①		②	②
103	●	②	③	④	●	③	→	③	③
						④		④	④
						⑤		●	⑤

(2) 計算問題については、□に囲まれた丸数字に入る適切な数値をそれぞれ1つ選び答案用紙に記入すること。なお、(例4)の質問には丸数字1つにつき2つ以上解答した場合は誤りとする。

(例4)

104 50床の病棟で入院患者は45人である。

この病棟の病床利用率を求めよ。

ただし、小数点以下の数値が得られた場合には、小数点以下第1位を四捨五入すること。

解答：① □ ② □ %

- | | |
|---|---|
| ① | ② |
| 0 | 0 |
| 1 | 1 |
| 2 | 2 |
| 3 | 3 |
| 4 | 4 |
| 5 | 5 |
| 6 | 6 |
| 7 | 7 |
| 8 | 8 |
| 9 | 9 |

正解は「90」であるから①は答案用紙の⑨を②は①をマークすればよい。

答案用紙①の場合、

①	0	1	2	3	4	5	6	7	8	●
104	●	1	2	3	4	5	6	7	8	9
②										

答案用紙②の場合、

	104
①	②
0	●
1	1
2	2
3	3
4	4
5	5
6	6
7	7
8	8
●	9

1 市町村に勤務する保健師が、業務上知り得た人の秘密を、他に漏らしてはならないことを規定しているのはどれか。

1. 医療法
2. 地域保健法
3. 地方公務員法
4. 地域保健対策の推進に関する基本的な指針

2 日本で、いわゆる公害病が公衆衛生上の問題として認識され始めた時期はどれか。

1. 1940年から1950年代
2. 1960年から1970年代
3. 1980年から1990年代
4. 2000年以降

3 保健師が生後14日の乳児のいる家庭に家庭訪問した。児の体重増加量は1日当たり30gであった。母親は母乳を1日平均10回、2～3時間間隔で授乳しており、母乳育児を続けたいと希望していた。

児が1か月児健康診査を受診するまでの母親への指導で適切なのはどれか。

1. 「赤ちゃんが泣いた時に授乳しましょう」
2. 「食事以外にも水分を十分に摂りましょう」
3. 「1回の授乳時間は30分以上にしましょう」
4. 「乳房が張るまで待ってから飲ませましょう」

4 Aちゃん(生後5か月、男児)。定期予防接種であるBCG接種を受けた。接種7日後に、母親が保健センターに来所し、地区担当保健師に「接種したところが腫れているが大丈夫か」と相談があった。接種部位の写真(別冊No. 1)を別に示す。

母親に対する地区担当保健師の対応で正しいのはどれか。

1. 「入浴は控えましょう」
2. 「免疫がついた証拠です」
3. 「すぐに小児科を受診してください」
4. 「接種後3か月程度で自然に治ります」

別 冊 No. 1

5 双子の育児をしている母親が、1歳6か月児健康診査の受診時に「双子の子育ては大変です。子どもたちが言うことを聞かないと、つい叩いてしまいそうになります。私は、幼少のころ母親から殴られて育ちました。このままでは虐待をしてしまうのではないかと不安です」と保健師に訴えた。

母親に対する保健師の対応で最も適切なのはどれか。

1. 双子の親の会を紹介する。
2. 保育所の利用を提案する。
3. 家庭訪問をして話を聞くことを約束する。
4. よくあることだから気にすることはないと言う。

6 市の保健センターの保健師が受け持ち地区の家庭訪問計画を立てる際に最も優先すべきケースはどれか。

1. 出産病院が未定の妊娠 36 週の妊婦
2. 経過の良好な出生時体重 2,100 g の生後 3 か月児
3. 児の体重増加を心配している生後 2 か月児の母親
4. 忙しいからと新生児訪問を断っている生後 1 か月児の母親

7 地域組織への保健師の支援で適切なものはどれか。

1. 委員型の住民組織では仲間づくりを行う。
2. 健康問題型の当事者組織では仲間づくりを行う。
3. ライフステージ型の当事者組織では研修計画を立てる。
4. 地縁型の住民組織では活動があるときにメンバー募集をする。

8 A 市は、10 年前より各行政区で健康講座を開催し、受講者を健康推進員に任命して市の保健事業の支援を依頼している。

健康推進員の主体性を高めるための保健師の支援で優先度が高いのはどれか。

1. 健康推進員による活動実践の報告会の実施
2. 保健事業以外の市の事業での役割づくり
3. 健康推進員の活動手引きの作成
4. 新たな健康推進員の養成

9 A市では高血圧予防を重点課題として取り組みを進めている。今回、食生活改善を希望している人に対して、減塩料理教室を開催することにした。

この教室のプロセス評価で適切なのはどれか。

1. 減塩達成者の割合
2. 参加者の募集方法
3. 参加者の血圧の低下
4. 参加者の食生活の変化

10 年代と母子保健施策の組合せで正しいのはどれか。

1. 昭和 17 年(1942 年) ———— 母子健康手帳の制度化
2. 昭和 36 年(1961 年) ———— 1 歳 6 か月児健康診査開始
3. 昭和 52 年(1977 年) ———— 3 歳児健康診査開始
4. 平成 9 年(1997 年) ———— 新生児訪問が市町村へ移管

11 平成 28 年(2016 年)の女性の労働に関する説明で正しいのはどれか。

1. 育児休業取得率は 90 % を超えている。
2. 労働力人口比率は 60 % を超えている。
3. 30 歳代の就業率は 40 歳代よりも低い。
4. 平均勤続年数は 20 年前よりも短くなっている。

12 Aさん(25歳、男性)。1人暮らし。1か月前から、自宅で大声を出したり、独り言を言っている。近隣住民3名が保健所に来所し「Aさんの状況が悪化し住民に危害があったら大変だ。精神科に入院させてほしい」と訴えた。保健師は、Aさんの家族からも相談を受けていた。

近隣住民3名に保健師が伝えることで適切なのはどれか。

1. 保健師がAさん宅を訪問する予定であること
2. Aさんの家族からも相談を受けていること
3. 保健所では入院の相談に応じられないこと
4. 保健師が把握しているAさんのこれまでの経緯

13 平成28年(2016年)1月から12月の感染症発生動向調査報告において、国内で発生が報告されているのはどれか。

1. エボラ出血熱
2. 腸管出血性大腸菌感染症
3. 中東呼吸器症候群(MERS)
4. 重症急性呼吸器症候群(SARS)

14 産業保健における作業管理に該当するのはどれか。

1. 定期的に健康診断を行う。
2. 工場内の騒音を測定する。
3. 労働時間内に休憩時間をとる。
4. 作業場に排気装置を設置する。

15 法令に定められた有害業務従事者に対する特殊健康診断の平成 27 年(2015 年)と平成 28 年(2016 年)の有所見率を表に示す。

特殊健康診断【種 別】	有所見率(%)	
	平成 27 年 (2015 年)	平成 28 年 (2016 年)
特殊健康診断 【有機溶剤】	5.7	5.9
特殊健康診断 【電離放射線】	7.7	8.4
特殊健康診断 【 A 】	0.8	0.7

【 A 】の種別はどれか。

1. 除染等電離放射線
2. 高気圧
3. じん肺
4. 鉛

16 災害派遣医療チーム(DMAT)で正しいのはどれか。

1. 活動の開始は発災時からおおむね 48 時間以後である。
2. 市町村からの要請に応じて活動する。
3. 活動先の調整は総務省消防庁が行う。
4. 広域医療搬送活動に従事する。

17 都道府県や市区町村において統括的な役割を担う保健師の活動で最も適切なのはどれか。

1. 住民への総合相談を実施する。
2. 組織横断的な総合調整及び推進を行う。
3. 地区担当制による地区活動を実施する。
4. 広域的かつ専門的な保健サービスを行う。

18 現行の後期高齢者医療制度の運営における医療給付の財源負担で正しいのはどれか。

1. 後期高齢者支援金は45歳以上75歳未満の者の医療保険料から拠出される。
2. 国、都道府県および市町村による公費が全体の約5割を占めている。
3. 高齢者が医療機関を受診した時の自己負担額は無料である。
4. 後期高齢者による保険料は全体の約2割を占めている。

19 公衆衛生行政の制度・対策と法律の組合せで正しいのはどれか。

1. 大気汚染の監視 ————— 大気汚染防止法
2. 労働者の健康診断 ————— 労働基準法
3. 食品等の収去検査 ————— 食品安全基本法
4. 小学校における保健学習 ————— 学校保健安全法

20 医療安全対策で正しいのはどれか。

1. 産科医療補償制度は医療法に基づき実施されている。
2. 医療事故調査は病院の管理者に義務付けられている。
3. 都道府県に医療安全支援センターの設置が義務付けられている。
4. 都道府県知事は医療事故調査・支援センターを指定することができる。

21 現行の自殺対策基本法で正しいのはどれか。

1. 自殺者の親族等に対する支援が目的に含まれる。
2. 事業主の責務に長時間労働の禁止を規定している。
3. 保健所に自殺総合対策会議の実施を義務付けている。
4. 市町村に自殺予防総合相談窓口の設置を義務付けている。

22 平成 26 年(2014 年)に実施された患者調査のうち高齢者の調査結果で正しいのはどれか。

1. 入院患者では 65 歳以上が約 7 割を占めている。
2. 外来患者では 65 歳以上が約 8 割を占めている。
3. 年齢階級別外来受療率(人口 10 万対)では 90 歳以上が最も高い。
4. 年齢階級別入院受療率(人口 10 万対)では 75~79 歳が最も高い。

23 公衆衛生看護活動で用いるハイリスクアプローチはどれか。

1. 母子健康手帳交付時に喫煙防止のリーフレットを渡す。
2. 肥満予防のリーフレットを健診結果通知に同封する。
3. 小学校と連携して赤ちゃん抱っこ体験学習を行う。
4. 自治会と連携して健康セミナーを開催する。
5. 血圧が高めの人に減塩方法を指導する。

24 いわゆる成人病の対策に生活習慣の改善による発症予防の考えを導入した国の施策で、生活習慣病の呼称を最初に用いたのはどれか。

1. 第 1 次国民健康づくり対策
2. 第 2 次国民健康づくり対策
3. 健康づくりのための運動指針
4. 健康日本 21
5. 健康づくりのための睡眠指針

25 市の乳児健康診査において股関節開排制限の有無について確認を行い、片側に異常を認めた児の状況を図に示す。



この時に確認できた児の状況で正しいのはどれか。

1. 左側の足の長さが右側より長い。
2. 右側の鼠径部の皮膚溝が左側より深い。
3. 右側の大腿部のしわの数が左側より多い。
4. 左側の股関節の開排が正中より 70 度以下である。
5. 右側の股関節の開排が正中より 120 度以上である。

26 健康日本 21(第二次)の目標で正しいのはどれか。

1. 喫煙が及ぼす健康影響についての十分な知識の普及
2. 週労働時間 60 時間以上の雇用者の割合の減少
3. メタボリックシンドロームの認知度の向上
4. アルコール依存症の患者数の減少
5. 糖尿病治療者数の減少

27 危険因子に曝露した群の罹患リスクの、曝露していない群の罹患リスクに対する比はどれか。

1. 罹患率
2. 有病率
3. 致命率
4. 寄与危険
5. 相対危険

28 コホート研究と比較した症例対照研究の特徴で正しいのはどれか。

1. 研究期間が長い。
2. 相対危険が直接計算できる。
3. まれな疾病の研究に適している。
4. 事象の発生順序が明らかである。
5. 情報の偏り〈バイアス〉が少ない。

29 症例対照研究における交絡因子の制御方法はどれか。

1. 無作為化
2. マッチング
3. 単変量解析
4. ブラインド法
5. 対象者数の増加

30 散布度に含まれるのはどれか。

1. 中央値
2. 最頻値
3. 相関係数
4. 標準偏差
5. 平均(算術平均)

31 地域における医療及び介護の総合的な確保を推進するための関係法律の整備等に関する法律〈医療介護総合確保推進法〉において、地域包括ケアシステムとして包括的に確保されるのはどれか。2つ選べ。

1. 介護予防
2. 年金保険
3. 雇用の促進
4. 自然とのふれあいの推進
5. 自立した日常生活の支援

32 学校保健の歴史的変遷で正しいのはどれか。2つ選べ。

1. 学制発布によって学校衛生の施策が始まった。
2. 痘そうの蔓延によって学校看護婦が置かれた。
3. 昭和16年(1941年)に学校看護婦は養護教諭に名称変更された。
4. 学校教育法の改正によって養護教諭の保健授業担当が可能になった。
5. 学校保健法の改正によって学校保健安全法が制定された。

33 感染症の予防及び感染症の患者に対する医療に関する法律〈感染症法〉の五類感染症のうち、直ちに届け出る必要があるのはどれか。2つ選べ。

1. 麻しん
2. 百日咳
3. 破傷風
4. 侵襲性髄膜炎菌感染症
5. Creutzfeldt-Jakob〈クロイツフェルト・ヤコブ〉病

34 学校保健における組織活動で適切なのはどれか。2つ選べ。

1. 校長は学校保健活動を管理する。
2. 学校保健計画は副校長が策定する。
3. 保健主事は学校保健活動を総括する。
4. 養護教諭は保健室経営計画を立案する。
5. 学校保健委員会は地域との連携を推進する。

35 市では乳幼児健康診査の集団指導において、防災および災害対策についての普及啓発を図ることとした。

集団指導の内容で適切なのはどれか。2つ選べ。

1. 風呂の水をためておく。
2. 母子健康手帳を常時携帯する。
3. 最低1日分の食料品を備えておく。
4. 停電時にはブレーカーを入れておく。
5. 非常用の持ち出し品はバッグに入れておく。

36 予防接種法で正しいのはどれか。2つ選べ。

1. 予防接種を受けることは国民の義務である。
2. 定期予防接種の実施責任者は都道府県知事である。
3. 定期予防接種は一類疾病と二類疾病に類型化されている。
4. 定期予防接種の副反応による健康被害の救済が規定されている。
5. 予防接種の総合的な推進を図るための予防接種基本計画が定められている。

37 市町村保健師における業務管理に該当するのはどれか。2つ選べ。

1. 保健事業の質的評価
2. 担当する支援対象者の評価
3. 計画的人員配置の成果評価
4. 地方公務員としての能力評価
5. 協働して事業実施をした関係者に及ぼした影響評価

38 日本の人口に関する指標のうち、平成23年(2011年)以降、増加傾向にあるのはどれか。2つ選べ。

1. 総人口
2. 老年化指数
3. 従属人口指数
4. 年少人口割合
5. 生産年齢人口割合

39 地域保健・健康増進事業報告で把握されるのはどれか。2つ選べ。

1. 糖尿病の総患者数
2. エイズに関する相談件数
3. 退院患者の平均在院日数
4. 乳児の健康診査の受診率
5. 脳血管疾患の年齢調整死亡率

40 健康増進法に基づき市町村が実施するのはどれか。2つ選べ。

1. 栄養指導員の任命
2. 健康手帳の交付
3. 骨粗鬆症検診
4. 特定健康診査
5. 妊婦健康診査

次の文を読み 41～43 の問いに答えよ。

A 市内にある入所定員 100 人の介護老人保健施設。ショートステイも実施している。2月3日(月)に入所者と職員の13人が嘔吐と下痢などの症状を発症した。発症した入所者は全員、施設内の厨房で調理された給食を各階の食堂で食べており、食中毒の発生を疑った施設長から、保健所に電話で相談があった。相談を受けた保健所は、医師を含む調査チームを組んで施設に現地調査に向かうことにした。

41 調査チームのメンバーで適切なのはどれか。2つ選べ。

1. 薬剤師
2. 保健師
3. 管理栄養士
4. 環境衛生監視員
5. 食品衛生監視員

42 施設への現地調査の結果、調理従事者の直近の検便結果に異常はなく、冬期のため乳幼児の面会は制限していたことがわかった。また、通常、職員は1階と2階とで担当が分かれているが、2月1日(土)に1階のショートステイで嘔吐・下痢の発症者が増えたため、2階の職員が1階のショートステイ利用者の吐物の処理や介護を行っていた。ショートステイ利用者と入所者、職員等について、発症日と発症者数等を表に示す。

		利用・入所者数 職員数		1月30日	1月31日	2月1日	2月2日	2月3日
ショートステイ利用者		10人	発症者数	1人		3人		2人
			症状	嘔吐・下痢		嘔吐・下痢		嘔吐・下痢
入所者	1階	40人	発症者数				1人	6人
			症状				38℃の発熱	嘔吐・下痢
	2階	50人	発症者数					3人
			症状					嘔吐・下痢
介護職員		30人	発症者数					2人
			症状					嘔吐・下痢
調理従事者		10人	発症者数					
			症状					
面会者		延30人	有症者数					

※ 発症者数・有症者数の空欄は、「0人」を示す。

今回の感染経路で「ショートステイ利用者からの感染」のほかに可能性が高いのはどれか。

1. 面会者からの感染
2. 給食食材からの感染
3. 介護職員からの感染
4. 調理従事者からの感染

43 今回の感染症は、ノロウイルスによる感染と判明した。2月10日(月)に、施設から保健所に「8日(土)以降は新たな発症者もなく、患者も快方に向かっている」と報告があり、集団発生の終息の時期について相談があった。

終息時期で適切なのはどれか。

1. 初発患者の発生から1年後
2. 最後に症状のあった患者の発生から1か月後
3. 施設から提出された報告書によって保健所が判断
4. 一定期間、新たな患者が発生しないことを確認して保健所が判断

次の文を読み 44～46 の問いに答えよ。

人口 10 万人の A 市では、脳血管疾患の死亡割合が全国と比較して大きいことが明らかになった。そこで、脳血管疾患の予防対策の一環として血圧に注目し、一部の市民を対象とした塩分摂取量の把握のための聞き取りによる食事調査を行うこととした。

44 調査者の主観が影響しにくい標本を選ぶ方法はどれか。

1. 制限
2. 応募法
3. 無作為抽出
4. マッチング
5. 無作為化(割付)

45 調査の対象者の塩分摂取量を評価するため、平成 28 年(2016 年)の全国の結果と比較することにした。

比較するのに有用な統計資料はどれか。

1. 国勢調査
2. 医療施設調査
3. 国民生活基礎調査
4. 国民健康・栄養調査

46 調査の結果、全国と比較して塩分摂取量が多く、さらに塩分摂取量が多い対象者の血圧は、塩分摂取量が少ない対象者と比較して高いことが分かった。調査結果を表に示す。

		塩分摂取量(g/日)	
		多い	少ない
高血圧	あり(人)	80	20
	なし(人)	70	30

高血圧に関して「塩分摂取量が多い」の「塩分摂取量が少ない」に対するオッズ比を求めよ。

ただし、小数点以下第2位を四捨五入すること。

解答： .

① ②

0 0

1 1

2 2

3 3

4 4

5 5

6 6

7 7

8 8

9 9

次の文を読み 47～49 の問いに答えよ。

平成 26 年(2014 年)の医療法改正に伴い、A 県は平成 28 年度(2016 年度)の第 6 次医療計画に地域医療構想を追記した。A 県および構想区域 B、C について、厚生労働省の示す地域医療構想策定ガイドラインにより推計された 2025 年の必要病床数推計値を表に示す。

(単位：床)

構想区域	医療機能	必要病床数推計値	構想区域ごとの割合(%)	(参考)H 28. 7. 1 の稼働病床数
B	高度急性期	650	12.1	5,800
	急性期	2,050	38.3	
	回復期	1,550	29.0	
	慢性期	1,100	20.6	
	計	5,350	100.0	
C	高度急性期	100	9.1	1,300
	急性期	350	31.8	
	回復期	350	31.8	
	慢性期	300	27.3	
	計	1,100	100.0	
A 県全体の合計	高度急性期	1,210	11.3	11,600
	急性期	3,840	35.9	
	回復期	3,180	29.7	
	慢性期	2,470	23.1	
	計	10,700	100.0	
全国ベースの積み上げ※	高度急性期	13.0 万床程度	10.9	134.7 万床
	急性期	40.1 万床程度	33.7	
	回復期	37.5 万床程度	31.5	
	慢性期	28.5 万床程度	23.9	
	計	119 万床程度	100.0	

※全国ベースの積み上げの数値は「医療・介護情報の活用による改革の推進に関する専門調査会」第 1 次報告(平成 27 年 6 月)における最大値である。

47 A 県および構想区域 B、C の 2025 年の必要病床数推計値の説明で正しいのはどれか。

1. A 県全体での急性期の必要病床数推計値の割合は全国の値より低い。
2. 構想区域 C の回復期の必要病床数推計値の割合は A 県全体より低い。
3. 構想区域 B 及び C の慢性期の必要病床数推計値の割合は同じである。
4. 構想区域 B の高度急性期の必要病床数推計値は A 県の 5 割を占めている。

48 構想区域 C を所管する保健所では、必要病床数推計値に地域の実情を反映するために、管内の市町村と協働して 18 歳から 64 歳までの住民を無作為抽出し、独自に調査票送付によるアンケートを行うことにした。

アンケートの質問項目で優先度が高いのはどれか。

1. よく利用する医療機関の所在地
2. 利用したい介護保険事業所のサービス
3. 地域に不足していると感じる医療機能
4. 緊急時に受診したい医療機関の所在地

49 構想区域 C を所管する保健所の保健師は、地域医療構想に基づく切れ目のない在宅医療と介護の提供体制の構築を、実際にどのように行っていくかについて、市町村の保健師と話し合いを行うことにした。

初回に検討する内容で優先度が高いのはどれか。

1. A 県の第 6 次医療計画
2. 市町村ごとの入院患者の状況
3. 2025 年の医療機能別の必要病床数推計値(全国ベース)
4. 市町村ごとの介護給付における居宅サービスの利用状況

次の文を読み 50、51 の問いに答えよ。

A ちゃん(3歳1か月、男児)。身長 49 cm、体重 3,100 g で出生した。市の3歳児健康診査に母親と来所した。自記式の間診票では、目・耳に関する特記事項はなく、相談したいことの欄には「昼間のおむつは取れたが、時々おしっこは失敗することがある」と記入されていた。生後 11 か月時に、鼠径ヘルニアによる手術の既往がある。今回の計測の結果は、身長 90 cm、体重 11 kg であった。過去の健康診査結果では、4 か月児健康診査、1 歳 6 か月児健康診査とも特記すべき事項はなかった。

50 問診時、A ちゃんに対するアセスメント項目で最も優先度が高いのはどれか。

1. 体 重
2. 排 泄
3. 聴 力
4. 外科的疾患の既往

51 問診の場面で、母親は「A は友達と活発に遊び、食欲も旺盛でとても元気です」と話した。A ちゃんは机の上に置いてある紙や鉛筆に興味を示し、保健師と母親を交互に見ていた。

A ちゃんの発達を評価するために、保健師が A ちゃんに直接行う質問として適切なのはどれか。2つ選べ。

1. 「お口はどこですか」
2. 「お名前はなんですか」
3. 「この絵の中で犬はどれですか」
4. 「昨日は何をして遊びましたか」
5. 「2つの丸のうち大きいのはどちらですか」

次の文を読み 52、53 の問いに答えよ。

人口 8 万人の A 市。定年が近い世代が多く居住しており、高齢化率は 25 %、要介護認定率 17 %、夜間人口が昼間人口に比べて高い。平成 28 年(2016 年)の特定健康診査の実施率は 45 %、特定保健指導の対象者割合は 20 % であり、対象者には中性脂肪高値、次いで空腹時血糖高値を示す人が多い。特定保健指導対象者は増加傾向であるが、終了者はむしろ減少している。そこで、次年度から生活習慣病の重症化予防を目標に掲げ、重点的に取り組む計画である。

52 A 市の状況から、生活習慣病の重症化予防対策を行う集団で最も優先度が高いのはどれか。

1. 特定健康診査の受診者
2. 特定健康診査の未受診者
3. 特定健康診査の有所見者
4. 特定保健指導の対象者
5. 特定保健指導の未終了者

53 A市では年々医療費が増大傾向にある。そのことを踏まえて、次年度から5か年の目標を設定し、生活習慣病の重症化予防のための事業計画を立案することになった。

目標として設定する指標で最も優先されるのはどれか。

1. 人工透析の新規導入者数
2. 定期的に運動する人の数
3. 特定健康診査受診者数
4. がんによる死亡者数
5. 要介護認定者数

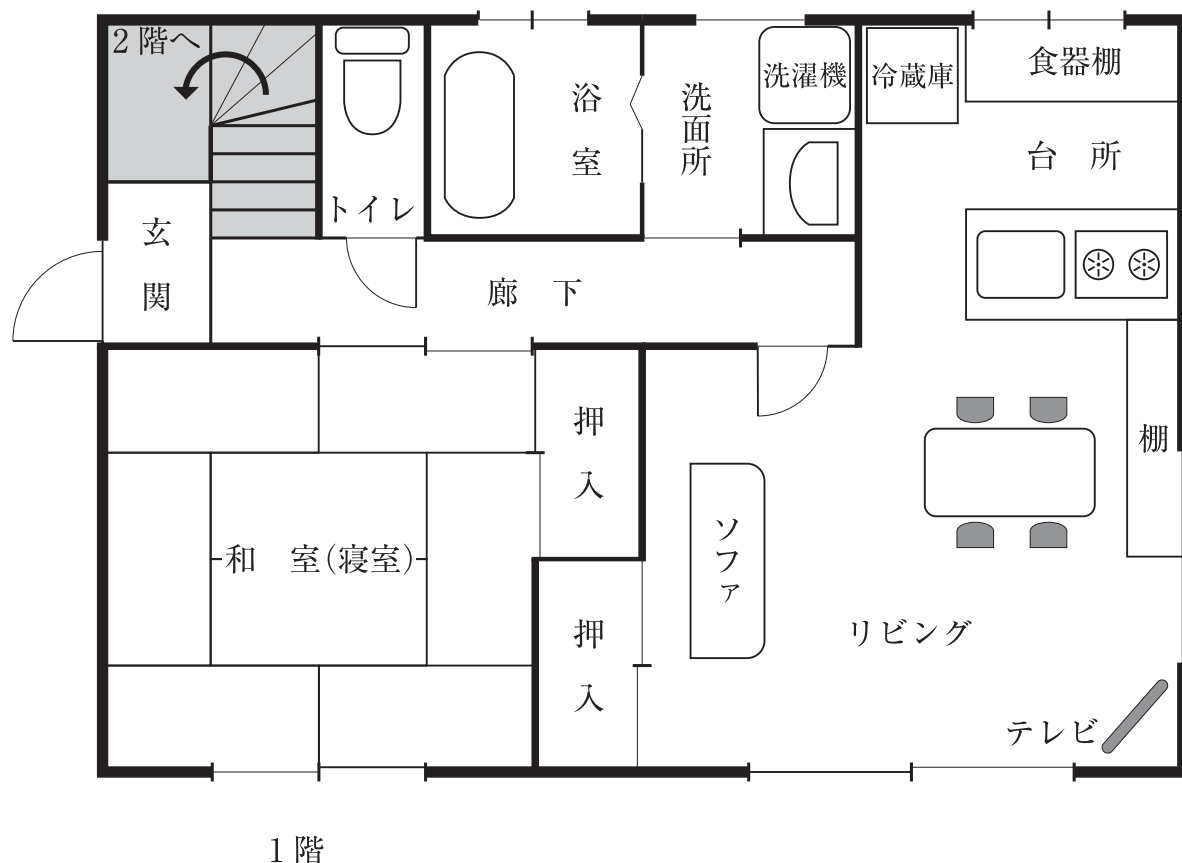
次の文を読み 54、55 の問いに答えよ。

A さん(62 歳、女性)。夫(67 歳)と次男夫婦(ともに 30 代、会社員)の 4 人暮らしである。起立時にふらつきが見られたため、専門病院を受診したところ、脊髄小脳変性症と診断された。難病の医療費助成の申請書が保健所に届き、保健師は家庭訪問を実施した。A さんは起立時にふらつくことはあるが、日常生活動作〈ADL〉は自立、専門病院に月 1 回、一人で受診している。既往歴に特記すべきことはない。脊髄小脳変性症については医師より病名の告知、説明は受けている。A さんは料理が好きで、食事の準備は A さんが行っている。

54 現時点で、保健師が行う A さんの支援で適切なのはどれか。

1. 嚥下訓練の導入を計画する。
2. コミュニケーション手段を確立する。
3. 料理が継続できるよう環境を整える。
4. 訪問看護を導入し、ケア体制を整える。

55 保健師が描いた A さん宅 1 階の見取り図を示す。A さんと夫は 1 階で生活をし、日中はリビングで過ごし、夜は和室で布団に寝ている。2 階は次男家族が使用している。台所とリビング、浴室は 1 階のみにあり、大きな段差は廊下から玄関に降りるところのみである。



A さんの生活環境を改善するために現時点で優先度が高いのはどれか。

1. 夜間のポータブルトイレの使用
2. 夫婦の寝室を 2 階に移動
3. 玄関にスロープを設置
4. ベッドの使用

