

注意事項

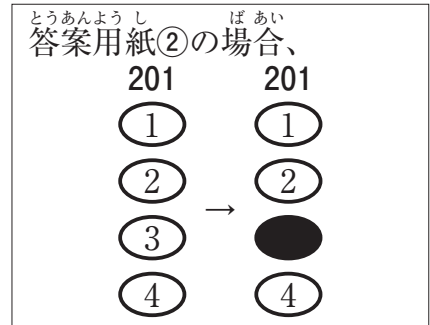
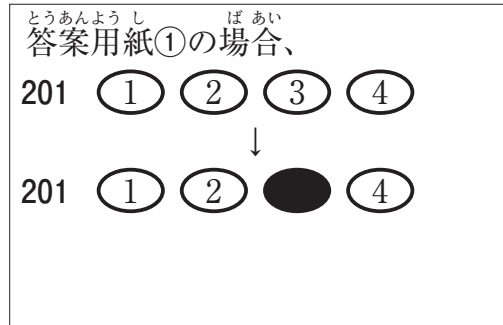
- 試験問題の数は120問で解答時間は正味3時間30分である。
- 解答方法は次のとおりである。
 - (例1)、(例2)及び(例3)の問題では1から4までの4つの選択肢、もしくは1から5までの5つの選択肢があるので、そのうち質問に適した選択肢を(例1)、(例2)では1つ、(例3)では2つ選び答案用紙に記入すること。
 なお、(例1)、(例2)の質問には2つ以上解答した場合は誤りとする。(例3)の質問には、1つ又は3つ以上解答した場合は誤りとする。

(例1)

201 近代看護の基礎を築いた人物はどれか。

- アダムズ, J.
Addams, J.
- キュリー, M.
Curie, M.
- ナイチンゲール, F.
Nightingale, F.
- アインシュタイン, A.
Einstein, A.

正解は「3」であるから答案用紙の③をマークすればよい。



例2)

202 看護師の離職時の届出が定められているのはどれか。

1. 医療法
2. 学校教育法
3. 労働基準法
4. 保健師助産師看護師法
5. 看護師等の人材確保の促進に関する法律

正解は「5」であるから答案用紙の⑤をマークすればよい。

答案用紙①の場合、

202	①	②	③	④	⑤
			↓		
202	①	②	③	④	●

答案用紙②の場合、

202	202
①	①
②	②
③	→ ③
④	④
⑤	●

例3)

203 看護師籍に登録されるのはどれか。2つ選べ。

1. 生年月日
2. 受験年月日
3. 卒業年月日
4. 就業年月日
5. 登録年月日

正解は「1」と「5」であるから答案用紙の①と⑤をマークすればよい。

答案用紙①の場合、

203	①	②	③	④	⑤
			↓		
203	●	②	③	④	●

答案用紙②の場合、

203	203
①	●
②	②
③	→ ③
④	④
⑤	●

(2) 計算問題については、に囲まれた丸数字に入る適切な数値をそれぞれ1つ選び答案用紙に記入すること。なお、(例4)の質問には丸数字1つにつき2つ以上解答した場合は誤りとする。

(例4)

204 50床の病棟で入院患者は45人である。

この病棟の病床利用率を求めよ。

ただし、小数点以下の数値が得られた場合には、小数点以下第1位を四捨五入すること。

解答： ① ② %

- | | |
|---|---|
| ① | ② |
| 0 | 0 |
| 1 | 1 |
| 2 | 2 |
| 3 | 3 |
| 4 | 4 |
| 5 | 5 |
| 6 | 6 |
| 7 | 7 |
| 8 | 8 |
| 9 | 9 |

正解は「90」であるから①は答案用紙の(9)を②は(0)をマークすればよい。

答案用紙①の場合、

204	①	0	1	2	3	4	5	6	7	8	●
	②	●	1	2	3	4	5	6	7	8	9

答案用紙②の場合、

204	①	②
	0	●
	1	1
	2	2
	3	3
	4	4
	5	5
	6	6
	7	7
	8	8
	●	9

1 ^{へいきんじゅみょう} ^{ただ}平均寿命で正しいのはどれか。

1. ^{さい} ^{へいきん} ^{よめい}0歳の平均余命である。
2. ^{さい} ^{へいきん} ^{よめい}20歳の平均余命である。
3. ^{さい} ^{へいきん} ^{よめい}60歳の平均余命である。
4. ^し ^{ぼうしゃ} ^{へいきん} ^{ねんれい}死亡者の平均年齢である。

2 ^{へいせい} ^{ねん}平成27年(2015年)の^{ねん} ^{びょういんほうこく}病院報告による^{いっばんびょうしゅう} ^{へいきんざいいんにつう}一般病床の平均在院日数はどれか。

1. ^{にち}6.5日
2. ^{にち}16.5日
3. ^{にち}26.5日
4. ^{にち}36.5日

3 ^{しやうこうぐん} ^{かんけい}シックハウス症候群に関する^{ぶつしつ}物質はどれか。
sick house syndrome

1. アスベスト
2. ^{るい}ダイオキシン類
3. ^{ほうしゃせい}放射性セシウム
4. ホルムアルデヒド

4 ^{かい} ^ご ^ほ ^{けんほう} ^{もと} ^{せつ} ^ち介護保険法に基づき設置されるのはどれか。

1. ^{ろうじんふくし}老人福祉センター
2. ^{せいしん} ^ほ ^{けんふくし}精神保健福祉センター
3. ^ち ^{いき} ^{ほうかつ} ^し ^{えん}地域包括支援センター
4. ^と ^{どう} ^ふ ^{けんふくし} ^{じんざい}都道府県福祉人材センター

5 QOLを評価する項目で最も重要なのはどれか。

1. 高度医療の受療
2. 本人の満足感
3. 乳児死亡率
4. 生存期間

6 原始反射はどれか。

1. 手掌把握反射
2. 視性立ち直り反射
3. パラシュート反射
4. Landau〈ランドロー〉反射

7 思春期にみられる感情の特徴はどれか。

1. 情緒的に安定し穏やかになる。
2. 思い通りにならないと泣き叫ぶ。
3. 親に対して強い愛情表現を示す。
4. 依存と独立のアンビバレント〈両価的〉な感情をもつ。

8 老年期の身体的な特徴はどれか。

1. 総水分量が増加する。
2. 胸腺の重量が増加する。
3. 嗅覚の閾値が低下する。
4. 高音域における聴力が低下する。

9 一般病床の看護職員の配置基準は、入院患者【 】人に対して看護師及び准看護師
1人と法令で定められている。

【 】に入るのはどれか。

1. 2
2. 3
3. 4
4. 6

10 嚥下に関わる脳神経はどれか。

1. 嗅神経
2. 外転神経
3. 滑車神経
4. 迷走神経

11 肝臓の機能で正しいのはどれか。

1. 胆汁の貯蔵
2. 脂肪の吸収
3. ホルモンの代謝
4. 血漿蛋白質の分解

12 頻回の嘔吐で生じやすいのはどれか。

1. 血尿
2. 低体温
3. 体重増加
4. アルカローシス

- 13 関節^{かんせつ}や神経叢^{しんけいそう}の周辺^{しゅうへん}に局限^{げんきよく}して起こる^お感覚障害^{かんかくしょうがい}の原因^{げんいん}はどれか。
1. 脊髄障害^{せきずいしょうがい}
 2. 物理的圧迫^{ぶつり てきあつぱく}
 3. 脳血管障害^{のうけつかんしょうがい}
 4. 糖尿病の合併症^{とうりょうびょう がっぺいしょう}
diabetes mellitus

- 14 良性腫瘍^{りょうせいしゅよう}と比較^{ひかく}して悪性腫瘍^{あくせいしゅよう}でみられる特徴^{とくちょう}はどれか。
1. 被膜^{ひまく}がある。
 2. 遠隔転移^{えんかくてんい}する。
 3. 周囲組織^{しゅうい そしき}に浸潤^{しんじゆん}しない。
 4. 増殖速度^{ぞうしょくそくど}が緩やか^{ゆる}である。

- 15 肝障害^{かんしょうがい}の指標^{しひょう}となる血液生化学検査^{けつえきせい か がくけん さ}の項目^{こうもく}はどれか。
1. CRP
 2. 尿素窒素^{によう そちつ そ}
 3. アミラーゼ
 4. ALT〈GPT〉

- 16 排便^{はいべん}を促す目的^{うなが もくてき}のために浣腸液^{かんちようえき}として使用^{しやう}されるのはどれか。
1. バリウム
 2. ヒマシ油^ゆ
 3. グリセリン
 4. エタノール

17 他^{ほか}の医薬品^{いやくひん}と区別^{くべつ}して貯蔵^{ちよぞう}し、鍵^{かぎ}をかけた堅固^{けんこ}な設備^{せつびない}内に保管^{ほかん}することが法律^{ほうりつ}で定め^{さだ}られているのはどれか。

1. ヘパリン
2. インスリン
3. リドカイン
4. フェンタニル

18 面接^{めんせつ}時の質問^じ方法^{しつもんほうほう}で open-ended question〈開^{ひら}かれた質問^{しつもん}〉はどれか。

1. 「頭痛^{ずつう}はありますか」
2. 「昨晚^{さくばん}は眠^{ねむ}れましたか」
3. 「朝食^{ちようしよく}は何^{なに}を食^たべましたか」
4. 「退院^{たいいん}後^ごはどのように過^すごしたいですか」

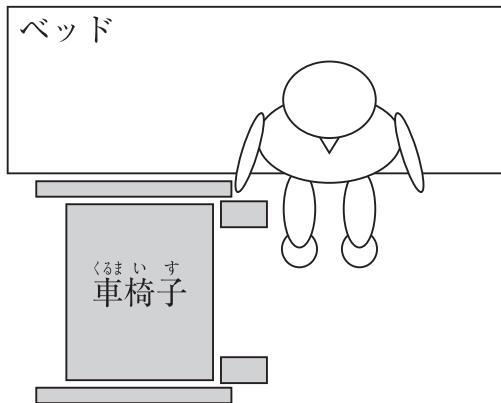
19 異常^{いじょう}な呼吸^{こきゅうおん}音^{おん}のうち高調^{こうちよう}性^{せい}連続^{れんぞく}性^{せい}副雜^{ふくざつ}音^{おん}はどれか。

1. 笛^{ふえ}のような音^{おと}〈笛音^{てきおん}〉
2. いびきのような音^{おと}〈類鼾^{るいかん}音^{おん}〉
3. 耳元^{みみもと}で髪^{かみ}をねじるような音^{おと}〈捻髮^{ねんぱつ}音^{おん}〉
4. ストローで水^{みず}に空気^{くうき}を吹^ふき込^こむような音^{おと}〈水泡^{すいほう}音^{おん}〉

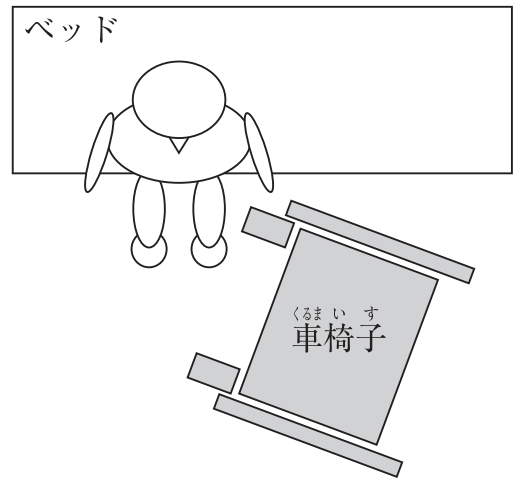
20 かんじゃ 患者をベッドからくるまいす いじょうかいじょ 車椅子へ移乗介助するときのくるまいす はいち ず しめ 車椅子の配置を図に示す。

ひだりかた ま ひ 左片麻痺のある患者のかんじゃ かいじょ もっと てきせつ 介助で最も適切なものはどれか。

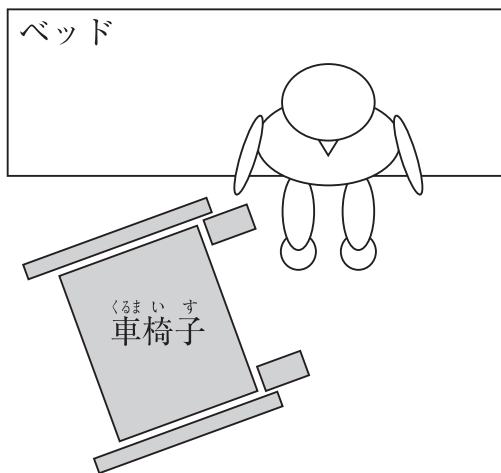
1.



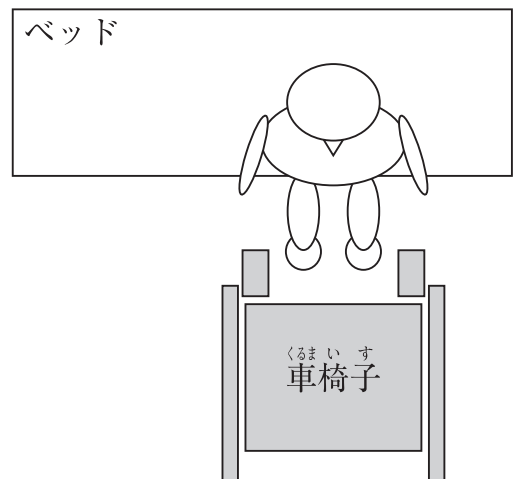
2.



3.



4.



21 けいちょうえいようざい ふくさよう ゆうがいじしやう 経腸栄養剤の副作用(有害事象)はどれか。

1. がい そう 咳 嗽

2. だつ もう 脱 毛

3. げ り 下 痢

4. けつ にょう 血 尿

22 静脈内注射じょうみやくないちゅうしゃを行う際に、必ず希釈おこな さいして用いる注射液かなら きしゃく もち ちゅうしゃえきはどれか。

1. 5% ブドウ糖とう
2. 15% 塩化カリウムえん か
3. 0.9% 塩化ナトリウムえん か
4. 7% 炭酸水素ナトリウムたんさんすい そ

23 充填じゅうてんされた酸素ボンベさん その保管方法ほ かんほうほうで正しいのはどれか。ただ

1. 横よこに倒たおして保管ほ かんする。
2. 保管場所ほ かん ばしょは火気厳禁か きげんきんとする。
3. バルブかいほうを開放ほ かんして保管する。
4. 日あたりひ ありの良い場所よ ばしょで保管ほ かんする。

24 褥瘡発生じよくそうはっせいの予測よ そくに用いるのはどれか。もち

1. ブリストルスケール
2. Borg〈ボルグ〉スケール
3. Braden〈ブレーデン〉スケール
4. グラスゴー・コーマ・スケール

25 平成26年(2014年)の国民健康・栄養調査へいせい ねん ねん こくみんけんこう えいようちよう さにおいて、運動習慣うんどうしゅうかんのある女性の割合じよせい わりあいが最も高い年齢階級もつと たか ねんれいかいきゅうはどれか。

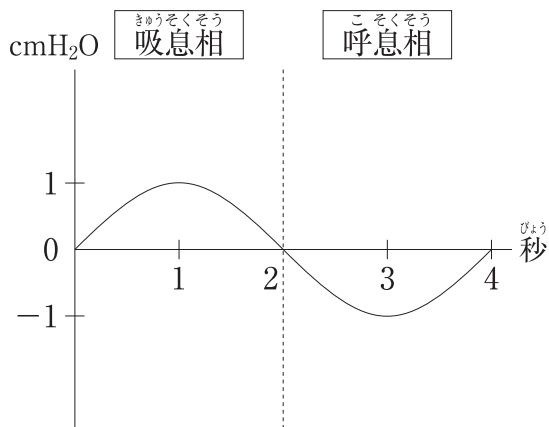
1. 30～39歳さい
2. 40～49歳さい
3. 50～59歳さい
4. 60～69歳さい
5. 70歳以上さい い じょう

26 健康な成人の血液中にみられる細胞のうち、核が無いのはどれか。

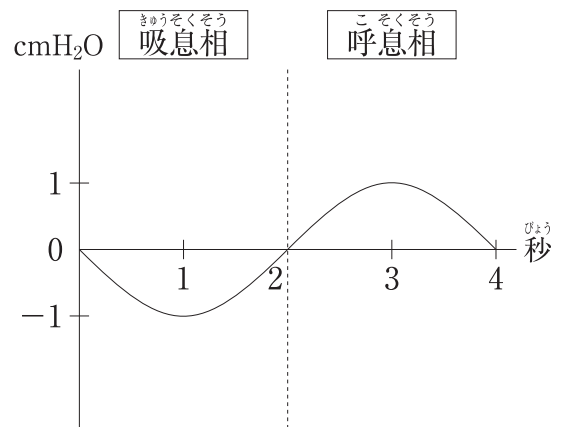
1. 単球
2. 好中球
3. 赤血球
4. リンパ球

27 自発呼吸時の胸腔内圧を示す曲線はどれか。

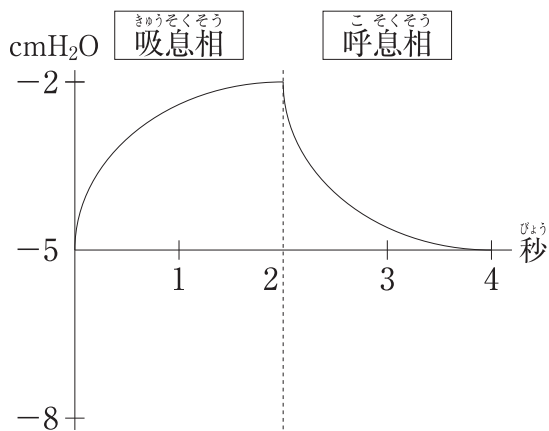
1.



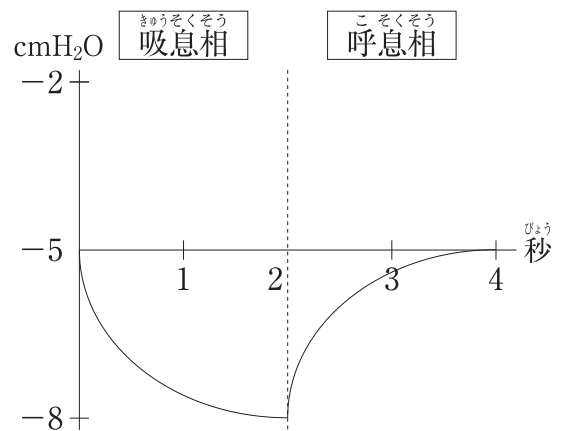
2.



3.



4.



- 28 急性大動脈解離について正しいのはどれか。
acute aortic dissection
1. 大動脈壁の外膜が解離する。
 2. 診断には造影剤を用いないCT検査を行う。
 3. Stanford〈スタンフォード〉分類B型では緊急手術を要する。
 4. 若年者ではMarfan〈マルファン〉症候群の患者にみられることが多い。

- 29 平成24年度(2012年度)における社会保障給付費の内訳で多い順に並んでいるのはどれか。

1. 年金 > 医療 > 福祉その他
2. 年金 > 福祉その他 > 医療
3. 医療 > 年金 > 福祉その他
4. 医療 > 福祉その他 > 年金

- 30 法律とその内容の組合せで正しいのはどれか。

1. 児童福祉法 ————— 受胎調節の实地指導
2. 地域保健法 ————— 市町村保健センターの設置
3. 健康増進法 ————— 医療安全支援センターの設置
4. 学校保健安全法 ————— 特定給食施設における栄養管理

- 31 排泄行動が自立している入院中の男性高齢者が、夜間の排尿について「夜は何度もトイレに行きたくなります。そのたびにトイレまで歩くのは疲れます」と訴えている。この患者の看護で適切なのはどれか。

1. おむつの使用
2. 夜間の尿器の使用
3. 就寝前の水分摂取の制限
4. 膀胱留置カテーテルの挿入

- 32 良質の医療を受ける権利を宣言しているのはどれか。
1. リスボン宣言
 2. ヘルシンキ宣言
 3. ジュネーブ宣言
 4. ニュルンベルク綱領

- 33 看護における問題解決過程で誤っているのはどれか。
1. 多面的な情報を分析する。
 2. 看護問題の優先順位は変化する。
 3. 家族を含めた看護計画を立てる。
 4. 看護問題は疾患によって確定される。

- 34 検査に用いる器具(別冊No. 1 ①～④)を別に示す。
Weber〈ウェーバー〉試験に用いるのはどれか。

1. ①
2. ②
3. ③
4. ④

別冊 No. 1 ①～④

35 患者と看護師が面談をする際、両者の信頼関係を構築するための看護師の行動で最も適切なものはどれか。

1. 患者の正面に座る。
2. メモを取ることに集中する。
3. 患者と視線の高さを合わせる。
4. 事前に用意した文章を読み上げる。

36 成人に経鼻経管栄養法を行う際の胃管を挿入する方法で適切なものはどれか。

1. 体位は仰臥位とする。
2. 管が咽頭に達したら頸部を後屈する。
3. 咳嗽が生じた場合は直ちに抜去する。
4. 嚥下運動よりも速い速度で挿入する。

37 ボディメカニクスを活用して、看護師が患者を仰臥位から側臥位に体位変換する方法で正しいのはどれか。

1. 患者の支持基底面を狭くする。
2. 患者の重心を看護師から離す。
3. 患者の膝を伸展したままにする。
4. 患者の体幹を肩から回転させる。

38 入浴の際に血圧が低下しやすい状況はどれか。

1. 浴槽に入る前に湯を身体にかけたとき
2. 浴槽の湯に肩まで浸かったとき
3. 浴槽から出たとき
4. 浴室から脱衣所に移動したとき

39 輸血後、数日から数週間経過してから出現する副作用(有害事象)はどれか。

1. 溶血性反応
2. 末梢血管収縮反応
3. アナフィラキシー反応
4. 輸血後移植片対宿主病<PT-GVHD>
post-transfusion graft-versus-host disease

40 上部消化管内視鏡検査について適切なものはどれか。

1. 2時間前から絶飲食とする。
2. 前投薬には筋弛緩薬を用いる。
3. 体位は左側臥位とする。
4. 終了直後から飲食は可能である。

41 全身麻酔下で食道再建術を受ける患者への術前オリエンテーションで適切なものはどれか。

1. 「口から息を吸って鼻から吐く練習をしてください」
2. 「手術の直前に下剤を飲んでもらいます」
3. 「手術中はコンタクトレンズをつけたままで良いです」
4. 「麻酔の際は喉に呼吸用の管を入れます」

42 生活習慣が発症に関連している疾患はどれか。

1. 肺気腫
pulmonary emphysema
2. 1型糖尿病
type 1 diabetes mellitus
3. 肥大型心筋症
hypertrophic cardiomyopathy
4. 重症筋無力症
myasthenia gravis

43 難病の患者に対する医療等に関する法律〈難病法〉に基づく医療費助成の対象となる疾患はどれか。

1. 中皮腫
mesothelioma
2. C型肝炎
hepatitis C
3. 慢性腎不全
chronic renal failure
4. 再生不良性貧血
aplastic anemia

44 慢性疾患の患者に対する自己管理の支援で最も適切なのはどれか。

1. 患者自身の失敗体験をもとに指導する。
2. 病気に関する広範囲な知識を提供する。
3. 症状に慣れる方法を身につけるように促す。
4. 自分の身体徴候を把握するように指導する。

45 Aさん(56歳、男性)は、化学療法後の血液検査にて好中球数 $300/\text{mm}^3$ であった。

Aさんの状態で正しいのはどれか。

1. 入浴を控える必要がある。
2. 日和見感染症のリスクが高い。
3. 口腔ケアには歯間ブラシを用いる必要がある。
4. 化学療法の開始前と比べリンパ球数は増加している。

46 Aさん(35歳、男性)。身長175cm、体重74kgである。1か月前から腰痛と右下肢のしびれが続くため受診した。腰椎椎間板ヘルニアと診断され、保存的療法で経過をみることになった。

Aさんへの生活指導として適切なものはどれか。

1. 「体重を減らしましょう」
2. 「痛いときは冷罨法が効果的です」
3. 「前かがみの姿勢を控えましょう」
4. 「腰の下に枕を入れて寝ると良いですよ」

47 老年期の心理社会的葛藤を「統合」対「絶望」と表現した人物はどれか。

1. ペック, R. C.
Peck, R. C.
2. バトラー, R. N.
Butler, R. N.
3. エリクソン, E. H.
Erikson, E. H.
4. ハヴィーガースト, R. J.
Havighurst, R. J.

48 平成26年(2014年)の国民生活基礎調査における65歳以上の高齢者がいる世帯について正しいのはどれか。

1. 単独世帯は1割である。
2. 三世代世帯は3割である。
3. 夫婦のみの世帯は4割である。
4. 親と未婚の子のみの世帯は2割である。

49 Aさん(66歳、男性)は、Lewy<レビー>小体型認知症であるが、日常生活動作<ADL>は自立している。介護老人保健施設の短期入所<ショートステイ>を初めて利用することとなった。施設の看護師は、同居している家族から「以前、入院したときに、ご飯にかかっているゴマを虫だと言って騒いだことがあったが、自宅ではそのような様子はみられない」と聞いた。

入所当日の夜間の対応で適切なものはどれか。

1. 虫はいないと説明する。
2. 部屋の照明をつけたままにする。
3. 細かい模様のある物は片付ける。
4. 窓のカーテンは開けたままにする。

50 Aさん(70歳、女性)。夫(72歳)と2人暮らし。慢性腎不全のため腹膜透析を行うことになった。認知機能や身体機能の障害はない。腹膜透析について説明を受けた後、Aさんは「私のように高齢でも自分で腹膜透析をできるのか心配です。毎日続けられるでしょうか」と話した。

Aさんへの対応で最も適切なものはどれか。

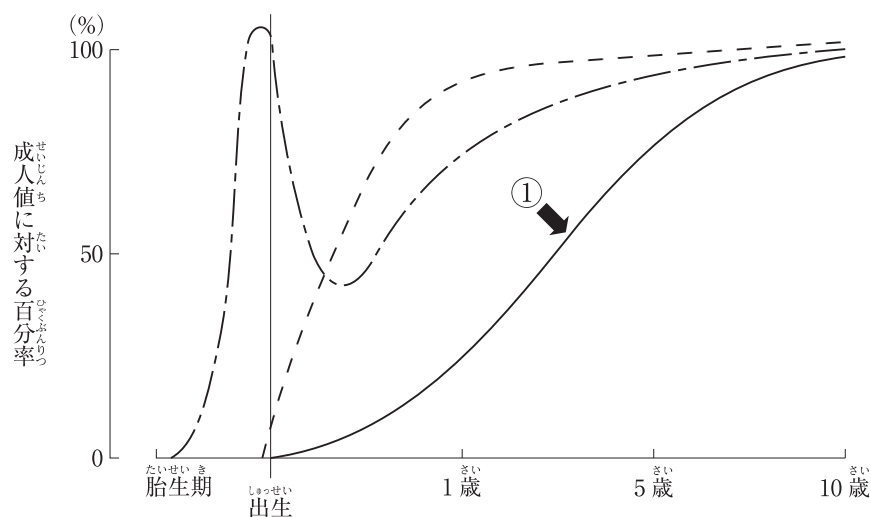
1. 「誰でも簡単にできます」
2. 「ご家族に操作をしてもらいましょう」
3. 「訪問看護師に毎日見守ってもらいましょう」
4. 「同年代で腹膜透析をしている人の体験を聞いてみましょう」

51 Aさん(80歳、女性)。大腿骨頸部骨折のため人工骨頭置換術を受けた。手術後14日、Aさんの経過は順調で歩行訓練を行っている。歩行による疼痛の訴えはない。

現在のAさんの状態で最も注意すべきなのはどれか。

1. せん妄
2. 創部感染
3. 股関節脱臼
hip dislocation
4. 深部静脈血栓症
deep vein thrombosis

52 胎生期から小児期の血清免疫グロブリン濃度の年齢による変動を図に示す。



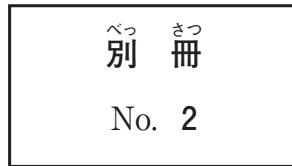
①が示しているのはどれか。

1. IgA
2. IgD
3. IgG
4. IgM

53 Aちゃん(生後4か月、^{せいご} ^{げつ} ^{じょじ} 女児)は、^{おうと} 嘔吐と^{びょういん} ^{じゅしん} ^{じゅしん} けいれんのため病院を受診した。受診時、Aちゃんは^{けいみんじょうたい} 傾眠状態で、^{がんしょくふりょう} 顔色不良と^{がんきゅうじょうてん} 眼球上転がみられたため入院となった。受診時の^{じゅしん} ^じ ^{たいおん} 体温は 36.8°C であった。^{しし} ^{こうちよく} 四肢は硬直し、^{すう} ^{しよ} ^{ないしゅつけつはん} 数か所の内出血斑があった。大泉門は^{せんもん} ^{へいたん} 平坦であったが、^{しだい} ^{ぼうりゅう} ^{みと} 次第に膨隆を認めるようになった。このときの^{とうぶ} 頭部CT (別冊No. 2)を別に示す。

Aちゃんの^{しよけん} ^{かんが} 所見として考えられるのはどれか。

1. ^{きゅうせい} ^{のうしやう} 急性脳症
acute encephalopathy
2. てんかん
epilepsy
3. ^{こうまく} ^か ^{けっしゆ} 硬膜下血腫
subdural hematoma
4. ^{さいきん} ^{せいずい} ^{まくえん} 細菌性髄膜炎
bacterial meningitis



54 ^{せいどういつせいしやうがい} ^{せいべつ い わ} 性同一性障害<GID>/性別違和<GD>について^{ただ}正しいのはどれか。
gender identity disorder gender dysphoria

1. ^{しゅつげん} 出現するのは^{せいじん} ^{きい} ^{こう} 成人期以降である。
2. ^{りやうほう} ^{たいしやう} ホルモン療法の対象にはならない。
3. ^{せいぶつがくてきせい} ^{せい} ^じ ^こ ^{にんしき} ^{いっ} ^ち 生物学的性と性の自己認識とが一致しない。
4. ^{せいぶつがくてきせい} ^{どういつ} ^{せい} ^{れんあい} ^{かんじやう} 生物学的性と同一の性への恋愛感情をもつことである。

55 ^{ははおややくわりかくとく} ^{かてい} ルービン, R. による母親役割獲得過程におけるロールプレイはどれか。
Rubin, R.

1. ^{ゆうじん} ^{しゅっさんたいけん} ^き 友人の出産体験を聞く。
2. ^{にんぎやう} ^{もくよく} ^{れんしゆ} 人形で沐浴の練習をする。
3. ^{こうじゆ} ^{いく} ^じ ^{じやうひん} ^{かんが} 購入する育児用品を考える。
4. ^{かん} ^{ごし} ^{おこな} ^じ ^だ ^{かた} ^み 看護師が行う児の抱き方を見る。

56 産科外来を初めて受診した妊婦。夫婦ともに外国籍で、日本の在留資格を取得している。

この妊婦への説明で正しいのはどれか。

1. 「母子健康手帳は有料で入手できます」
2. 「妊婦健康診査は公費の助成を受けられます」
3. 「出生届は外務省に提出します」
4. 「生まれた子どもは出生時に日本国籍を取得できます」

57 大震災の2日後、避難所にいる成人への心理的援助で適切なものはどれか。

1. 宗教の多様性への配慮は後で行う。
2. 会話が途切れないように話しかける。
3. 確証がなくても安全であると保証する。
4. ストレス反応に関する情報提供を行う。

58 修正型電気けいれん療法について正しいのはどれか。

1. 保護室で行う。
2. 全身麻酔下で行う。
3. 強直間代発作が生じる。
4. 発生頻度の高い合併症は骨折である。

59 自殺念慮を訴える患者で、自殺が最も切迫している状態はどれか。

1. 自殺の手段が未定である。
2. 自殺する日を決めている。
3. 将来の希望について時々話す。
4. 普段と変わらない様子で生活している。

60 養護者ようごしゃによる虐待ぎゃくたいを受けたと思われおもれる高齢者こうれいしゃを発見はっけんした者が、高齢者虐待こうれいしゃぎゃくたいの防
止し、高齢者こうれいしゃの養護者ようごしゃに対する支援等たいしえんとうかんに関する法律ほうりつ〈高齢者虐待防止法こうれいしゃぎゃくたいぼうしほう〉に基づき通報つうほう
する先さきとして正しいただのはどれか。

1. 市町村しちょうそん
2. 警察署けいさつしょ
3. 消防署しょうぼうしょ
4. 訪問看護事業所ほうもんかんごじぎょうしょ

61 Aさん(83歳さい、男性だんせい)は、脳梗塞のうこうそくの後遺症こういしょうで右片麻痺みぎかたまひがあり、在宅療養中ざいたくりょうようちゅうである。
えんげしょうがい
嚥下障害えんげしょうがいのため胃瘻いろうぞうせつを造設ぞうせつしている。義歯ぎしを装着そうちやくしているが、自分の歯じぶんはが数本残っ
てすうほんのこいる。

Aさんの口腔ケアこうくうについて、介護者かいごしゃへの指導しどうで適切なてきせつのはどれか。

1. 義歯ぎしを装着そうちやくしたまま歯はを磨くみが。
2. 経管栄養直後けいかんえいようちよくごに実施じっしする。
3. ペースト状じょうの歯磨剤しまざいを使用しようする。
4. 歯垢しこうの除去じょきよには歯ブラシはもちを用いる。

62 特別訪問看護指示書とくべつほうもんかんごしじしょによる訪問看護ほうもんかんごについて正しいただのはどれか。

1. 提供ていきょうできる頻度ひんどは週しゅうに3回かいまでである。
2. 提供ていきょうできる期間きかんは最大さいだい6か月げつである。
3. 対象たいしょうに指定難病していなんびょうは含まないふく。
4. 医療保険いりょうほけんが適用てきようされる。

63 要介護2と認定された高齢者の在宅療養支援において、支援に関する者とその役割の組合せで適切なものはどれか。

1. 介護支援専門員 ————— 家事の援助
2. 市町村保健師 ————— 居宅サービス計画書の作成
3. 訪問看護師 ————— 日常生活動作<ADL>の向上のための訓練
4. 訪問介護員 ————— 運動機能の評価

64 日本の医療保険制度について正しいのはどれか。

1. 健康診断は医療保険が適用される。
2. 75歳以上の者は医療費の自己負担はない。
3. 医療保険適用者の約3割が国民健康保険に加入している。
4. 健康保険の種類によって1つのサービスに対する診療報酬の点数が異なる。

65 日本の医療提供施設について正しいのはどれか。

1. 病院数は1995年から増加傾向である。
2. 2013年の人口対病床数は先進国の中で最も多い。
3. 介護老人保健施設数は2000年から減少傾向である。
4. 精神科の平均在院日数は1990年から先進国で最短である。

66 看護師が自ら進んで能力を開発することの努力義務を定めているのはどれか。

1. 医療法
2. 労働契約法
3. 教育基本法
4. 看護師等の人材確保の促進に関する法律

- 67 災害医療について正しいのはどれか。
1. 災害拠点病院は市町村が指定する。
 2. 医療計画の中に災害医療が含まれる。
 3. 防災訓練は災害救助法に規定されている。
 4. 災害派遣医療チーム〈DMAT〉は災害に関連した長期的な医療支援活動を行う。

- 68 小腸で消化吸収される栄養素のうち、胸管を通して輸送されるのはどれか。
1. 糖質
 2. 蛋白質
 3. 電解質
 4. 中性脂肪
 5. 水溶性ビタミン

- 69 性周期が規則的で健常な成人女性において、着床が起こる時期に血中濃度が最も高くなるホルモンはどれか。
1. アルドステロン
 2. プロゲステロン
 3. エストラジオール
 4. 黄体形成ホルモン〈LH〉
 5. 卵胞刺激ホルモン〈FSH〉

70 腹部CT(別冊No. 3 A～C)を別に示す。胆石が半年間で胆嚢内をAからCまで移動した。

Cの状態を表すのはどれか。

1. 嵌頓
2. 侵入
3. 転位
4. 停留
5. 迷入

別冊 No. 3 A～C

71 胸腺腫に合併する疾患で多くみられるのはどれか。

1. Parkinson(パーキンソン)病
Parkinson disease
2. 筋ジストロフィー
muscular dystrophy
3. 重症筋無力症
myasthenia gravis
4. 多発性硬化症
multiple sclerosis
5. 多発性筋炎
polymyositis

72 頭部CT(別冊No. 4)を別に示す。
論理的思考を制御する領域はどれか。

1. A
2. B
3. C
4. D
5. E



73 糖尿病の合併症のうち、健康日本21(第二次)の目標に含まれるのはどれか。

1. 腎症
2. 感染症
3. 網膜症
4. 神経障害
5. 血行障害

74 創傷の治癒過程で炎症期に起こる現象はどれか。

1. 創傷周囲の線維芽細胞が活性化する。
2. 肉芽の形成が促進される。
3. 滲出液が創に溜まる。
4. 創の収縮が起こる。
5. 上皮化が起こる。

75 Ménière's disease (メニエール) 病の患者への指導内容について正しいのはどれか。

1. 静かな環境を保持する。
2. 発作時は部屋を明るくする。
3. めまいがあるときは一点を凝視する。
4. 嘔吐を伴う場合は仰臥位安静にする。
5. 耳鳴があるときは周囲の音を遮断する。

76 車椅子での座位の姿勢(別冊No. 5)を別に示す。

このような姿勢を長時間続けることで最も褥瘡が発生しやすい部位はどれか。

1. 右肘関節部
2. 右大転子部
3. 左坐骨結節部
4. 左膝関節外側部
5. 左足関節外果部

別冊

No. 5

77 平成26年(2014年)の人口動態統計において、1～4歳の死因で最も多いのはどれか。

1. 肺炎
2. 心疾患
3. 悪性新生物
4. 不慮の事故
5. 先天奇形、変形及び染色体異常

78 Aちゃん(8歳、さい じょじ 女児)は、はつけつびょう しゅうまつ き にゅういん 白血病の終末期で入院しているが、びょうじょう あんてい 病状は安定して
りょうしん あね いる。両親と姉のBちゃん(10歳)の4人家族である。

Aちゃんの家族へ看護師が伝える内容として適切なものはどれか。

1. 「Aちゃんは外出できません」
がいしゅつ
2. 「Bちゃんは面会できません」
めんかい
3. 「Aちゃんが食べたい物を食べて良いです」
た もの た よ
4. 「Aちゃんよりもご家族の意思を優先します」
かぞく い し ゆうせん
5. 「Aちゃんに終末期であることは伝えないでください」
しゅうまつ き つた

79 Aさん(28歳、さい じょせい 女性)は、さい こ 2歳の子どもをよういく 養育しながら働いている。

Aさんがしよていろうどう じかん たんしゅく きぼう 所定労働時間の短縮を希望した場合、ばあい じぎょうぬし 事業主にその措置を義務付けて
そち ぎむづ いるのはどれか。

1. じどうふくしほう 児童福祉法
2. ろうどう き じゅんほう 労働基準法
3. だんじょきょうどうさんかくしゃかい き ほんほう 男女共同参画社会基本法
4. こよう ぶんや だんじょ きんどう き かいおよ たいぐう かく ほうとう かん ほうりつ だんじょ 雇用の分野における男女の均等な機会及び待遇の確保等に関する法律〈男女
こよう き かいきんとうほう 雇用機会均等法〉
5. いく じ きゅうぎょう かい ご きゅうぎょうとういく じまた かぞくかい ご おこな ろうどうしゃ ふくし かん ほうりつ 育児休業、介護休業等育児又は家族介護を行う労働者の福祉に関する法律
いく じ かい ご きゅうぎょうほう 〈育児・介護休業法〉

80 なんびょうかんじゃ じ ぶん びょうき 難病患者が自分の病気について学ぶことで不安を解消しようとするまな ふうあん かいしやう 防衛機制はど
ぼうえい き せい れか。

1. ひ にん 否認
2. しやう か 昇華
3. ち せい か 知性化
4. ごうり か 合理化
5. はんどうけいせい 反動形成

81 新人看護師の A さんは、夜勤の看護師からの引き継ぎが終了した後、日勤で行う業務を書き出した。

A さんが書き出した以下の業務のうち最も優先して行うのはどれか。

1. 頭部の搔痒感を訴える患者の洗髪
2. 夜間せん妄のあった患者との散歩
3. 午後に入院する患者の診療録の準備
4. 翌日に検査を受ける予定の患者への説明
5. 人工呼吸器を装着中の患者の状態の確認

82 車軸関節はどれか。2つ選べ。

1. 正中環軸関節
2. 腕尺関節
3. 上橈尺関節
4. 指節間関節
5. 顎関節

83 嚥下運動に伴って起こるのはどれか。2つ選べ。

1. 声門の開放
2. 舌根の沈下
3. 甲状腺の挙上
4. 後鼻孔の閉鎖
5. 耳管咽頭口の開口

84 パルスオキシメータ(別冊No. 6)を別に示す。

表示されている数値が示すのはどれか。2つ選べ。

1. 脈拍数
2. 酸素分圧
3. 酸素飽和度
4. 重炭酸濃度
5. 二酸化炭素濃度

別冊

No. 6

85 網膜剥離について正しいのはどれか。2つ選べ。

1. 確定診断のために眼底検査を行う。
2. 前駆症状として光視症がみられる。
3. 初期症状として夜盲がみられる。
4. 失明には至らない。
5. 若年者に好発する。

86 労働基準法で定められているのはどれか。2つ選べ。

1. 妊娠の届出
2. 妊婦の保健指導
3. 産前産後の休業
4. 配偶者の育児休業
5. 妊産婦の時間外労働の制限

- 87 ヒト免疫不全ウイルス(HIV)感染症について適切なのはどれか。2つ選べ。
- human immunodeficiency virus infection
1. 本人より先に家族に病名を告知する。
 2. 国内では異性間性的接触による感染が最も多い。
 3. 適切な対応によって母子感染率を下げるができる。
 4. 性行為の際には必ずコンドームを使用するよう指導する。
 5. HIVに感染していれば後天性免疫不全症候群(AIDS)と診断できる。
- acquired immunodeficiency syndrome

- 88 Aさん(63歳、男性)。BMI 24。前立腺肥大症のため経尿道的前立腺切除術を受け、手術後3日で膀胱留置カテーテルが抜去された。数日後に退院する予定である。
- prostatic hyperplasia

Aさんへの退院指導で適切なのはどれか。2つ選べ。

1. 散歩を控える。
2. 水分摂取を促す。
3. 長時間の座位を控える。
4. 時間をかけて入浴する。
5. 排便時に強くいきまないようにする。

- 89 精神科病院で行動制限を受ける患者への対応で正しいのはどれか。2つ選べ。

1. 行動制限の理由を患者に説明する。
2. 原則として2名以上のスタッフで対応する。
3. 信書の発受の対象は患者の家族に限定する。
4. 精神保健指定医による診察は週1回とする。
5. 12時間を超えない隔離は看護師の判断で実施する。

90 3 L/分で酸素療法中の入院患者が、500 L 酸素ボンベ(14.7 MPa で充填)を用いて移動した。現在の酸素ボンベの圧力計は5 MPa を示している。

酸素ボンベの残りの使用可能時間を求めよ。

ただし、小数点以下の数値が得られた場合には、小数点以下第1位を四捨五入すること。

かいとう
解答： ① ② 分

① ②

0 0

1 1

2 2

3 3

4 4

5 5

6 6

7 7

8 8

9 9

つぎ ぶん よ と こた
次の文を読み 91～93 の問いに答えよ。

A さん(56 歳、男性)は、コンビニエンスストアの店長で自動車^{てんちよう じ どうしゃ うんてん つうきん}を運転して通勤している。不規則^{ふ きそく せいかつ つづ}な生活が続^{つづ}き、ストレスが溜^たまることも多^{おほ}く、十分な睡眠^{じゅうぶん すいみん}がとれないこともあった。荷物^{にもつ はこ}を運ぶときに胸部^{きょうぶ}の圧迫感^{あつぱくかん}が繰り返^{く かね}し出現^{しゅつげん}し受診^{じゆしん}したところ、
狭心症^{きょうしんしやう}が疑^{うたが}われたため検査^{けんさ}をすることになった。脂質異常症^{ししつ いじやうしやう}の既往^{きおう}がある。
angina pectoris dyslipidemia

91 A さんの運動負荷^{うんどう ふ か しん でん ず けん さ}心電図検査^{しん でん ず けん さ}(トレッドミル運動負荷試験^{うんどう ふ か し けん けっ か べっ さつ})の結果(別冊 No. 7)を別^{べつ}に示^{しめ}す。

このときの心電図^{しん でん ず}の所見^{しよけん}で適切^{てきせつ}なのはどれか。

1. 発作時^{ほっ さ じ}は ST 低下^{てい か}がある。
2. 発作時^{ほっ さ じ}は P 波^はが低下^{てい か}している。
3. 安静時^{あんせい じ}は異常 Q 波^{い じやう は}がある。
4. 安静時^{あんせい じ}は冠性 T 波^{かんせい は}がある。
5. 安静時^{あんせい じ}と発作時^{ほっ さ じ}ともに QRS 幅^{はば}が拡大^{かくだい}している。

べっ さつ 別 冊 No. 7

92 検査の結果、Aさんは労作性狭心症と診断され、硝酸薬、カルシウム拮抗薬および抗血小板薬を内服することになった。その後、外来通院を続け、以前と同様に負荷のかかる作業もできるようになった。内服治療から1か月後、胸部の圧迫感が強くなり、時々左上腕から前腕にかけての放散痛も出現するようになったため、経皮的冠動脈形成術(PCI)を受けた。カテーテルは右大腿動脈から挿入されていた。手術中から抗凝固療法を実施している。

手術直後の観察項目として適切なのはどれか。2つ選べ。

1. 乏尿の有無
2. 皮膚の黄染
3. 出血の有無
4. 両足背動脈の触知
5. 穿刺部位の感染徴候

93 Aさんの経過は順調で、手術後4日に退院することになった。Aさんは「家に帰ってもまた症状が出るのではないかと心配です」と話した。

Aさんに対する退院指導の内容として適切なのはどれか。2つ選べ。

1. 「水分摂取を控えましょう」
2. 「肉類を多く食べましょう」
3. 「睡眠時間を確保しましょう」
4. 「自動車の運転はやめましょう」
5. 「次回の外来受診までは重い荷物を運ぶ作業は控えましょう」

つぎ ぶん よ と こた
次の文を読み 94～96 の問いに答えよ。

A さん(55 歳、男性)。胃癌のため胃全摘出術を受けた。術中の出血量は 300 mL
で、輸血は行われなかった。既往歴に特記すべきことはない。入院時身長 166 cm、
体重 78 kg。手術後 1 日、硬膜外持続鎮痛法が行われているが、A さんは創部痛が
強い^{つよ}ため呼吸が浅く、離床はできていない。このときのバイタルサインは、体温
37.1℃、呼吸数 22/分、脈拍 120/分、血圧 162/90 mmHg、経皮的動脈血酸素飽和度
<SpO₂>93% (鼻カニューラ 2 L/分 酸素投与下)。Hb 13.8 g/dL。尿量 60 mL/時。意
識清明、心音および呼吸音に異常なし。頸静脈怒張なし。下肢に浮腫なし。創部に熱
感や発赤を認めない。腹腔ドレーンからは少量の淡血性排液があるが、膿性ではな
く、異臭もない。

94 このときの A さんのアセスメントで適切なものはどれか。

1. 貧血のため脈拍が速い。
2. 疼痛のため血圧が高い。
3. 創部感染のため体温が高い。
4. 心不全のため呼吸数が多い。

95 手術後 5 日から A さんの食事が開始された。A さんは食事の後に、めまい、顔
面紅潮、動悸、下腹部痛を伴う下痢が出現し、冷汗がみられるようになった。

現状で最も考えられるのはどれか。

1. 術後せん妄
2. 乳糖不耐症
3. 偽膜性大腸炎
pseudomembranous colitis
4. ダンピング症候群
dumping syndrome

96 手術後 14 日、A さんは食後に出現していた症状が落ち着き、退院が決まった。

A さんへの退院指導の内容で適切なものはどれか。

1. 1 回の食事量を増やす。
2. 海藻を積極的に摂取する。
3. 食後の冷汗が出現した際には身体を温める。
4. 空腹時はコーヒーなどの刺激物の摂取を避ける。

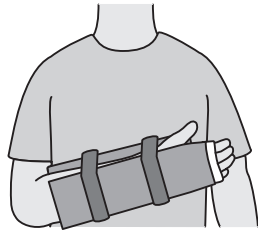
つぎ ぶん よ と こた
 次の文を読み 97～99 の問いに答えよ。

A さん(75 歳、女性)。1 人暮らし。脳梗塞の後遺症で左不全麻痺があり、要介護
 1 の認定を受けている。最近、夜間に中途覚醒することが多い。昨夜、トイレに行く
 さい てんとう みぎ て てんとう こ みぎじょうし いた よくあさ いた
 際に転倒し、右手をついた。転倒後から右上肢の痛みがあり、翌朝になっても痛みが
 つよ じゅしん せんしゃしん けっ か みぎ じょうわんこつきん い ぶ こっせつ しんだん
 強かったため受診した。エックス線写真の結果から、右の上腕骨近位部骨折と診断さ
 れ、入院した。
cerebral infarction
 proximal humerus fracture

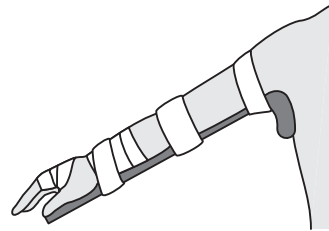
97 A さんの骨折に対して保存療法が行われることとなった。骨折の固定法を図に
 しめ
 示す。

A さんの骨折部の固定として適切なものはどれか。

1.



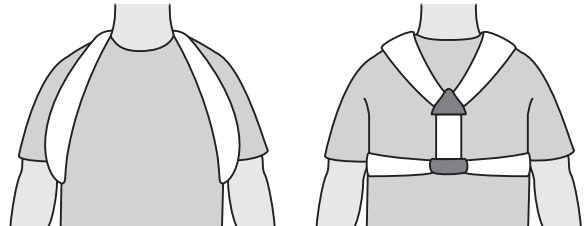
2.



3.



4.



98 入院後2日。Aさんは日中、ベッドで横になってテレビを観ていることが多い。

Aさんが尿意を訴えたため、看護師が付き添ってトイレに行くことになった。

移動の方法として適切なものはどれか。

1. 右腕を使って起き上がる。
2. しばらく座位をとってから立ち上がる。
3. 骨折部の痛みがあるときも歩いてトイレに行く。
4. ベッドの高さは腰掛けたときにつま先が床に着くよう調整しておく。

99 Aさんは入院後7日で退院し、介護老人保健施設に入所した。現在はリハビリ

テーションを行っている。

退所後の再転倒を予防するためのAさんへの指導で適切なものはどれか。

1. 家の中で過ごす。
2. 歩幅を小さくして歩く。
3. 足関節の底背屈運動をする。
4. 就寝前に睡眠薬を内服する。

つぎ ぶん よ と こと
次の文を読み 100～102 の問いに答えよ。

A ちゃん(3歳、^{さい じょ じ} 女児)は、^{ちちおや かいしゃいん} 父親(会社員)と^{ははおや かいしゃいん} 母親(会社員)との^{にんぐ} 3人暮らし。A ちゃんは、^{せいご} 生後11か月のときに、^{たまご} 卵による^{しょくもつ} 食物アレルギーと^{しんだん} 診断され、^{いし} 医師の^{しじ} 指示で^{たまご} 卵の^{じょきょしょくりょうぼう} 除去食療法をしていた。^{ほいくしょ} 保育所では^{たまご} 卵を^{じょきょ} 除去した^{きゅうしょく} 給食が^{ていきょう} 提供されている。A ちゃんは^{ほいくしょ} 保育所の^{きゅうしょく} 給食の^{じかん} 時間に、^{となり} 隣の^{せき} 席の^{えんじ} 園児の^{たまご} 卵が^{はい} 入った^{せつしゅ} おかずを^{じんましん} 摂取し、^{がい} 蕁麻疹と^{そう} 咳嗽が^{しゅつげん} 出現した。^{ほいくし} 保育士に^つ 連れられて^{きゅうきゅうがいらい} 救急外来を^{じゅしん} 受診した。A ちゃんは^{ほいくし} 保育士に^だ 抱っこされ、「^{うった} かゆい」と^{せきこ} 訴えており、^{せきこ} 咳込みがみられた。

100 ^{じゅしんじ} 受診時に^{かんさつ} 観察する^{こうもく} 項目で^{ゆうせん} 優先度が^{たか} 高いのはどれか。

1. ^{たい} 体 ^{おん} 温
2. ^{しんぱくすう} 心拍数
3. ^{ちゅうぜんどうおん} 腸蠕動音
4. ^{じんましん} 蕁麻疹 ^{はんい} の範囲

101 A ちゃんは、^{しょくもつ} 食物アレルギーによる^{しんだん} アナフィラキシーと^{しんだん} 診断された。^{アドレナ} アドレナリンの^{きんにくないちゅうしゃ} 筋肉内注射の後、^{あど} 点滴^{てんてきじょうみやくないちゅうしゃ} 静脈内注射による^{ほえき} 補液と^{さん} 酸素^{そきゅうじゅう} 吸入が^{かいし} 開始された。^{バイ} バイタルサインは^{もんだい} 問題なく、^{けいひ} 経皮的^{てきどうみやくけつさん} 動脈血酸素飽和度^{そほうわど} (SpO₂) 99%であったが、^{けいかかん} 経過^{かかん} 観察のため^{さつ} 入院^{にゅういん} となった。A ちゃんは「^{かあ} お母さんに^あ 会いたい。^{かえ} おうちに^{かえ} 帰りたい」と^な 泣き^{はじ} 始めた。^{ははおや} 母親は、^{ほいくしょ} 保育所から^{れんらく} 連絡を受けて^う 病院に^{びょういん} 到着し、^{とうちやく} 医師から^{いし} 現在の^{げんざい} 病状^{びょうじょう} について^{せつめい} 説明を受けた。^う 母親は「^{ははおや} A は^{だいじょうぶ} 大丈夫ですか」と^{かんごし} 看護師に^{ふあん} 不安を^{うった} 訴えていた。

^{ははおや} 母親への^{かんごし} 看護師の^{たいおう} 対応として^{もっと} 最も^{てきせつ} 適切なのはどれか。

1. ^{にゅういんちゅう} 入院中の^{せいかつ} 生活の^{りゅうい} 留意点^{てん} を^{せつめい} 説明する。
2. ^{ちちおや} 父親が^{とうちやく} 到着するまで^{まちあいしつ} 待合室で^{たいき} 待機^{たいき} してもらう。
3. ^{らいいんじ} 来院時から^{げんざい} 現在までの^{ようす} A ちゃんの^{つた} 様子を^{つた} 伝える。
4. A ちゃんが^{しょくもつ} 食物アレルギーと^{しんだん} 診断されたときの^{ははおや} 母親の^{おも} 思いを^き 聴く。

102 翌日、Aちゃんは症状が落ち着いたため退院することとなった。母親は「卵を除
去した給食を出してもらっていたのですが、また今回の様なことが起こるのではな
いかと心配です」と不安な様子である。

このときの母親への指導として最も適切なのはどれか。

1. 「保育所はしばらくお休みしましょう」
2. 「給食内容を保育所の栄養士に相談しましょう」
3. 「今後の給食時の対応を保育士と相談しましょう」
4. 「保育所の園児に保育士からアレルギーについて説明してもらいましょう」

つぎ ぶん よ と こた
次の文を読み 103~105 の問いに答えよ。

ざいたい しゅうよつ か こつばん い よ ていていおうせつかいじゅつ しゅっせい だん じ かん ご し
在胎 38 週 4 日、骨盤位のため予定帝王切開術で出生した男児。看護師はインフ
ントラジアントウォーマー下で児の全身を観察した。羊水混濁はなかった。

しんたいしよけん しん ちよう たいじゆう とう い きょう い ちよくちようおん
身体所見 : 身長 49.0 cm、体重 2,900 g、頭囲 33.0 cm、胸囲 32.0 cm。直腸温
37.8℃、呼吸数 55/分、心拍数 150/分。大泉門は平坦、骨重積なし、産瘤なし、
ずけっしゅ たい し えき か きんきんちよう つよ し し くつきよくい ひ ふ あつ
頭血腫なし。胎脂は腋窩にあり。筋緊張は強く、四肢は屈曲位。皮膚は厚い。うぶ
げ せ なか じ かい かた せいそう りようそく かんぜん か こう がいひよう きけい
毛は背中中の 1/2 にあり。耳介は硬い。精巣は両側ともに完全に下降。外表奇形はな
し。

けん さしよけん ぶん ご てん ぶん ご てん さいたいどうなやくけつ
検査所見 : Apgar〈アプガー〉スコアは 1 分後 9 点、5 分後 10 点。臍帯動脈血
pH 7.30。

103 この児のアセスメントで適切なものはどれか。

1. 新生児仮死
しんせい じ か し
2. 成熟児
せいじゅく じ
3. 高体温
こうたいおん
4. 水頭症
すいとうしよう
hydrocephalus

104 出生後2時間。児のバイタルサインを確認したところ、直腸温37.5℃、呼吸数75/分、心拍数160/分、経皮的動脈血酸素飽和度(SpO₂)87%であった。心雑音はなし。鼻翼呼吸および呻吟がみられた。四肢末端にチアノーゼあり。

この児の状態で考えられるのはどれか。

1. 胎便吸引症候群(MAS)
meconium aspiration syndrome
2. 呼吸窮迫症候群(RDS)
respiratory distress syndrome
3. 心室中隔欠損症(VSD)
ventricular septal defect
4. 新生児一過性多呼吸(TTN)
transient tachypnea of newborn

105 日齢7。児の体重は2,930g(前日より30g増加)。バイタルサインは、腋窩温37.0℃、呼吸数50/分、心拍数140/分。大泉門は平坦。排尿7回/日、排便10回/日の普通便である。経皮的黄疸計による測定値12.5mg/dL。児の母親は母乳育児を希望している。母乳分泌量は良好で乳房トラブルはない。直接授乳を1日12回しており、搾乳や人工乳は哺乳していない。母親は看護師に「体重は生まれたときから30gしか増えていませんが、大丈夫でしょうか」と話した。

母親への対応で最も適切なものはどれか。

1. 「乳房を温めましょう」
2. 「哺乳量を測りましょう」
3. 「搾乳も追加であげましょう」
4. 「このまま直接授乳を続けて良いですよ」

つぎ ぶん よ と こと
次の文を読み 106～108 の問いに答えよ。

A さん(50 歳、男性)は、23 歳で統合失調症を発症し、精神科病院へ 5 回入院したことがある。1 年前に、被害妄想が原因で隣人に暴力を振るい措置入院となった。入院後 2 か月で自傷他害の恐れは消失し、医療保護入院へ切り替えられたが、幻覚や妄想があり家族へ 1 日に何回も電話をかけていた。その後は家族へ電話をかける回数が減り、病棟での生活も安定してきた。幻聴は続いているが、自分の身の回りのことは自分で行えるようになった。作業療法も継続して参加できていることから、退院を検討することになった。

106 A さんの退院について、両親は「退院は反対。入院前のように隣人とトラブルになるのではないかと不安です。私達も高齢になってきたので負担が大きいです」と話した。

このときの両親への看護師の対応で適切なのはどれか。

1. 退院後に活用できる社会資源について情報提供する。
2. A さんの主治医に入院の継続を依頼するよう勧める。
3. A さんの現在の病状を隣人に説明するよう勧める。
4. 退院の承諾は家族の義務であることを伝える。

107 その後も A さんの両親は、高齢であることを理由に自宅への退院には同意しなかった。

A さんの退院を計画的に進めるために行うことで適切なのはどれか。

1. 精神医療審査会の開催
2. 入院診療計画書の修正
3. 行動制限最小化委員会の開催
4. 医療保護入院者退院支援委員会の開催

108 Aさんの退院^{たいいん}については、アパートでの^{たんしんせいかつ}単身生活か、^{きょうどうせいかつえんじょ}共同生活援助〈グループホーム〉での^{せいかつめざ}生活を目指すことになった。

Aさんの^{せいしんか}精神科リハビリテーションを^{すす}進めるにあたり、^{びょうとうかんごしれんけい}病棟看護師が^{しよくしゅ}職種で^{もつと}最も^{ゆうせんど}優先度が高いのはどれか。

1. ^{たいいんごせいかつかんきょうそうだんいん}退院後生活環境相談員
2. ^{りがくりょうほうし}理学療法士
3. ^{かいかふくしし}介護福祉士
4. ^{えいようし}栄養士

つぎ ぶん よ と こた
次の文を読み 109～111 の問いに答えよ。

A さん(76 歳、女性)は、長女(46 歳、会社員)との 2 人暮らし。A さんは 5 年前に
2 型糖尿病と診断された。1 年前から血糖測定とインスリン自己注射を朝 1 回行って
type 2 diabetes mellitus
いる。炊事は主に A さんが担当している。A さんは、長女の帰宅に合わせて夕食を
と 撮るため、夕食時間にばらつきがある。定期の外来受診時に A さんは「時々汗が出て
て ふる
手が震えることがあります」と外来看護師に相談した。A さんのバイタルサインは、
たいおん
体温 36.4℃、みやくはく ふん けつあつ
脈拍 74/分、血圧 128/80 mmHg。しんちよう
身長 154 cm、たいじゆう
体重 68 kg である。

109 このとき、外来看護師が A さんに行く指導で適切なものはどれか。

1. 糖質を含まない水分を摂取する。
2. 労作後は食事摂取量を増やす。
3. 決まった食事時間を設定する。
4. 空腹感に応じて食事を摂る。

110 1 か月後、A さんと一緒に外来を訪れた長女は「今までインスリンの治療は母に
任せてきましたが、母は眼が見えにくく、インスリンの量が多い日があったようで
す。母が自己注射を続けられるように、私も手伝えればと思います」と外来看護師
に話した。外来受診時、A さんに末梢神経障害の症状は認められず、手指の動き
に問題はなかった。

A さんがインスリン自己注射を行う上で、外来看護師が行う長女への助言で適
切なのはどれか。

1. 「インスリンの量は娘さんが一緒に確認しましょう」
2. 「血糖測定は娘さんが代わりに行いましょう」
3. 「注射の針はつけたままにしましょう」
4. 「注射の部位は上腕を選びましょう」

111 6 か月後の外来受診時に、同席していた長女が「甘い物ばかり食べる母を叱って
しまいます」と外来看護師に話した。Aさんは黙って話を聞いていた。前回の受診
から低血糖症状はなく、体重は3kg増加した。Aさんは日中テレビを観て過
していることが多い。

外来看護師が別室で長女に提案する内容で最も適切なのはどれか。

1. 「糖尿病食の作り方を覚えましょう」
2. 「厳しいことを言わないようにしましょう」
3. 「甘い物をAさんから見えない場所に置きましょう」
4. 「甘い物を食べてしまうAさんの気持ちを聞いてみましょう」

つぎ ぶん よ と こた
次の文を読み 112~114 の問いに答えよ。

A さん(38 歳、男性)。23 時ころ、徒歩で来院した。A さんは胸を押さえ苦しう
に待合室で座っており、救急外来の看護師が声をかけると、A さんは日本語を少し
話すことができ、外出中に急に胸が痛くなったと話した。A さんは英語は話せない
ようだった。A さんは日本語学校の学生であり、A さんの指定した番号に電話した
ところ、A さんの妻につながり、日本語でのコミュニケーションが可能であった。
妻は 1 時間後に病院に到着できるということだった。この病院には、夜間に A さん
の母国語を話せる職員はいなかった。

112 い し しんさつ きゅうきゅうがいらい かん ご し おこな たいおう てきせつ
医師の診察までに救急外来の看護師が行う対応として適切なのはどれか。

1. A さんの在留資格を確認する。
2. A さんの母国の大使館に連絡する。
3. A さんの理解度に応じた日本語で症状を聴取する。
4. 妻が来院するまで A さんに待合室で待ってもらう。

113 A さんの妻が、A さんの国民健康保険証を持って救急外来に到着した。妻から
聴取した情報によると、A さんは特に既往はないが、時々頭痛があり、母国で市
販されていた鎮痛薬を常用していたとのことであった。心電図で ST 上昇が認めら
れ、A さんと妻は、医師から「入院して冠動脈造影(CAG)を受けないと命の危険が
あるかもしれない」と説明を受けた。しかし、A さんは「たくさんの費用は支払え
ないし、学校を休むのが心配だ」と検査を受けることを拒んだ。

このときの救急外来の看護師の説明で優先されるのはどれか。

1. 検査の手順を説明する。
2. 学校は退学にならないことを説明する。
3. 宗教に応じた食事対応ができることを説明する。
4. 医療費は国民健康保険が適用されることを説明する。

114 入院後2日、冠動脈造影<CAG>が実施された。冠動脈に有意な狭窄はなく、Aさんは急性心外膜炎と診断された。胸痛に対して消炎鎮痛薬が5日分処方された。処方された2日後、Aさんから「薬がなくなったので追加で処方して欲しい」と病棟看護師に依頼があった。

看護師の対応で優先されるのはどれか。

1. Aさんの痛みの程度を確認する。
2. 医師に鎮痛薬の増量を相談する。
3. Aさんが以前常用していた鎮痛薬の用量を確認する。
4. Aさんが指示された用法を守れていないことを指摘する。

つぎ ぶん よ と こた
次の文を読み 115、116 の問いに答えよ。

A さん(82 歳、男性)。妻との 2 人暮らし。障害高齢者の日常生活自立度(寝たきり度)判定基準はランク J。A さんは掻痒感のために皮膚科を受診し、老人性皮膚掻痒症と診断され、抗ヒスタミン内服薬が処方された。身長 165 cm、体重 55 kg。A さんの趣味は散歩で、毎日 1 km 程度を歩いている。

115 初診から 1 か月後、皮膚科の外来で A さんは「薬を飲み始めてから、口の中が渴いて食べにくい」と話した。

この状況から、A さんに障害が起きていると考えられる摂食・嚥下の段階はどれか。

1. 先行期
2. 準備期
3. 咽頭期
4. 食道期

116 A さんは「食べにくくてあまり食事が摂れていない。階段の昇り降りをしたり、10 分以上歩いたりすると疲れてしまい、あまり外に出なくなった」と言う。体重は 1 か月間で 2 kg 減少していた。他に自覚症状はなく、血液検査の結果は、血清蛋白の低下の他に異常はなかった。

このときの A さんに出現している現象として最も考えられるのはどれか。

1. 脱水
2. 筋肉量の減少
3. 胃酸の分泌増加
4. 関節可動域 (ROM) の制限

つぎ ぶん よ と こた
次の文を読み 117、118 の問いに答えよ。

A さん(31 歳、初産婦)。妊娠 40 週 1 日。A さんは午前 5 時に、陣痛間欠 10 分、陣痛発作 10 秒となり入院した。入院時の内診所見は子宮口 1 cm 開大で、未破水であった。

117 A さんは、午後 2 時に子宮口が 4 cm まで開大し、破水した。このときの胎児心拍数陣痛図(別冊No. 8)を別に示す。

胎児心拍数陣痛図の情報で正しいのはどれか。

1. 陣痛間欠 4 分
2. 陣痛発作 10 秒
3. 母体脈拍数 50/分
4. 胎児心拍数基線 150~160 bpm

別 冊

No. 8

118 このとき、A さんは陣痛のたびに緊張して身体を固くし、痛みがないときは眠そうにしている。昼食は、プリン 1 個と牛乳 1 本を摂っている。A さんは「赤ちゃんは、なかなか生まれませんね」と疲れた表情で看護師に話す。

このときの A さんへの対応として適切なものはどれか。

1. 「陣痛に合わせていきんでみましょう」
2. 「眠いときは眠るようにしましょう」
3. 「階段の昇り降りをしましょう」
4. 「お風呂に入ってみましょう」

つぎ ぶん よ と こた
次の文を読み 119、120 の問いに答えよ。

A さん(17 歳、高校生)。身長 158 cm、体重 48 kg。A さんは最近、月経時に下腹部痛が繰り返し出現し、寝込むことが多くなった。心配した母親と一緒に、A さんは産婦人科クリニックを受診し、医師から機能性月経困難症と診断された。既往歴に特記すべきことはない。

119 A さんの下腹部痛についての説明で適切なものはどれか。

1. プロスタグランディンの過剰産生によって起こる。
2. 無排卵性の月経によって起こる。
3. 卵巣内のうっ血によって起こる。
4. 経血の流出によって起こる。

120 A さんは「次の月経からは、痛みがあれば、処方された鎮痛薬を飲むようにします。部活動で毎日ジョギングをしていますが、その他に日常生活で気を付けることを教えてください」と看護師に聞いてきた。

このときの看護師の指導で適切なものはどれか。

1. 運動量を増やす。
2. 下腹部を温める。
3. 葉酸を含む食品は控える。
4. 腰部のマッサージは控える。

