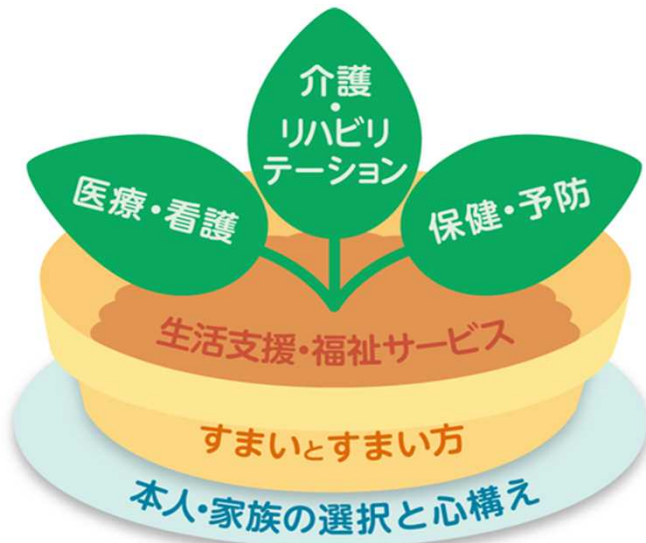


# 地域包括ケアシステムの5つの構成要素と「自助・互助・共助・公助」

平成25年3月  
地域包括ケア研究会報告書より

○高齢者の尊厳の保持と自立生活の支援の目的のもとで、可能な限り住み慣れた地域で生活を継続することができるような包括的な支援・サービス提供体制の構築を目指す「地域包括ケアシステム」。

## 地域包括ケアシステムにおける「5つの構成要素」



「介護」、「医療」、「予防」という専門的なサービスと、その前提としての「住まい」と「生活支援・福祉サービス」が相互に関係し、連携しながら在宅の生活を支えている。

### 【すまいとすまい方】

●生活の基盤として必要な住まいが整備され、本人の希望と経済力にかなった住まい方が確保されていることが地域包括ケアシステムの前提。高齢者のプライバシーと尊厳が十分に守られた住環境が必要。

### 【生活支援・福祉サービス】

- 心身の能力の低下、経済的理由、家族関係の変化などでも尊厳ある生活が継続できるよう生活支援を行う。
- 生活支援には、食事の準備など、サービス化できる支援から、近隣住民の声かけや見守りなどのインフォーマルな支援まで幅広く、担い手も多様。生活困窮者などには、福祉サービスとしての提供も。

### 【介護・医療・予防】

●個々人の抱える課題にあわせて「介護・リハビリテーション」「医療・看護」「保健・予防」が専門職によって提供される（有機的に連携し、一体的に提供）。ケアマネジメントに基づき、必要に応じて生活支援と一体的に提供。

### 【本人・家族の選択と心構え】

●単身・高齢者のみ世帯が主流になる中で、在宅生活を選択することの意味を、本人家族が理解し、そのための心構えを持つことが重要。

## 「自助・互助・共助・公助」からみた地域包括ケアシステム

- 自分のことを自分でする
- 自らの健康管理（セルフケア）
- 市場サービスの購入

自助

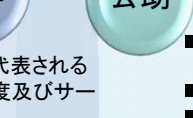


互助

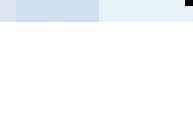
共助



公助



- 介護保険に代表される社会保険制度及びサービス



- 当事者団体による取組
- 高齢者によるボランティア・生きがい就業

- ボランティア活動
- 住民組織の活動

- ボランティア・住民組織の活動への公的支援

- 一般財源による高齢者福祉事業等
- 生活保護
- 人権擁護・虐待対策

### 【費用負担による区分】

- 「公助」は税による公の負担、「共助」は介護保険などリスクを共有する仲間（被保険者）の負担であり、「自助」には「自分のことを自分でする」ことに加え、市場サービスの購入も含まれる。
- これに対し、「互助」は相互に支え合っているという意味で「共助」と共通点があるが、費用負担が制度的に裏付けられていない自発的なもの。

### 【時代や地域による違い】

- 2025年までは、高齢者のひとり暮らしや高齢者のみ世帯がより一層増加。「自助」「互助」の概念や求められる範囲、役割が新しい形に。
- 都市部では、強い「互助」を期待することが難しい一方、民間サービス市場が大きく「自助」によるサービス購入が可能。都市部以外の地域は、民間市場が限定的だが「互助」の役割が大。
- 少子高齢化や財政状況から、「共助」「公助」の大幅な拡充を期待することは難しく、「自助」「互助」の果たす役割が大きくなることを意識した取組が必要。