

औद्योगिक दुर्घटना क्षतिपूर्ति बिमा आवेदन विदेशी कामदारहरूको लागि मार्गदर्शन < प्रथम संस्करण >

लागु हुने बिमा लाभ

औद्योगिक दुर्घटना क्षतिपूर्ति बिमा ऐन जुनसुकै राष्ट्रियता भएतापनि जापानमा कर्मचारीको रूपमा काम गर्ने विदेशीहरूलाई लागू हुन्छ । आवासीय स्थिति भएकाहरू जसले कामका लागि अनुमति पाएका छन् उनीहरू मात्र होइन, विदेशी विद्यार्थी जो आंशिक जागिर पाएका छन् उनीहरूलाई पनि औद्योगिक दुर्घटना क्षतिपूर्ति बीमाले ढाक्छ जब तिनीहरू घाइते हुन्छन्।

यसले जापानमा रहेका विदेशी कामदारहरूले प्राप्त गर्न सक्ने औद्योगिक दुर्घटना क्षतिपूर्ति बिमाको प्रकार र सामग्रीहरूको रूपरेखा बनाउँदछ।

कुनै पनि थप विवरणहरू जस्तै भुक्तानीको लागि आवश्यकताहरूको बारेमा नजिकको श्रम स्तर निरीक्षण कार्यालयमा सम्पर्क गर्न नहिचकिचाउनुहोस्।

कृपया नोट गर्नुहोस् कि दावीकर्ता स्वदेश फिर्ता पछि केही सुविधाहरू प्राप्त गर्न सकिदैन।

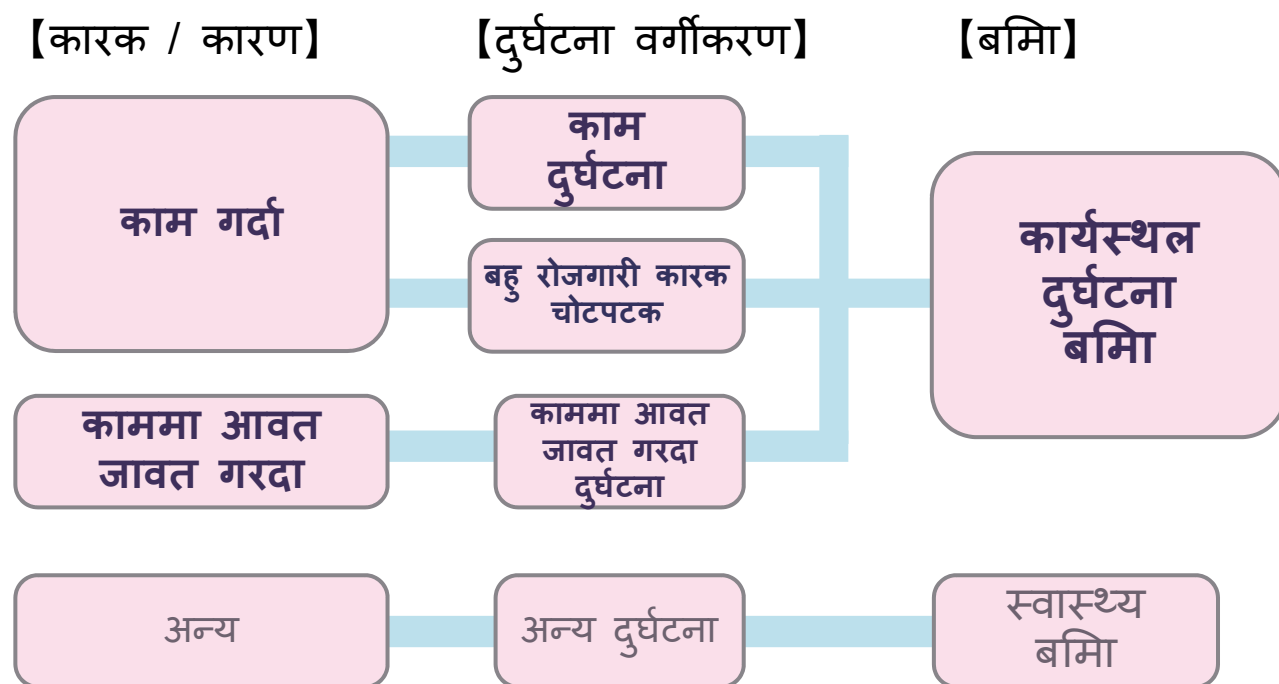
[विषयसूची]

- यदि तपाईं काममा वा कामको लागि आवत जावत गर्दा घाइते वा बिरामी भएमा P3
- यदि तपाईंको परिवारको सदस्य कामले वा काममा आवत जावत गर्दा मृत्यु भयो भने P7
- यदि तपाईंले पहिले नै बिमा सुविधाहरू प्राप्त गरिसक्नुभयो भने P10
- अन्य P14
- घर जानु अघि महत्वपूर्ण रिमान्डर P16



श्रमकि दुर्घटना बमि

श्रमकिले कार्य गर्दा या कामको आवत-जावत कारक भएर, चोटपटक लाग्ने, बरार्तिमी हुने, अझै मृत्यु नै भएको समयमा, उपचार खर्च आदी आवश्यक बमि भत्ता प्रदान गर्ने प्रणाली हो। वदिशी भएपन तिजापान राष्ट्र भत्रि काम गर्ने जो कसैको लागा, श्रमकि दुर्घटना बमि लागू हुन्छ।



*श्रमकि दुर्घटनामा स्वास्थ्य बमि प्रयोग गर्न मल्दैतिन।

【थप जानकारीका लागि】

दोस्रो संस्करण • रोजगारी चोटपटक → P3
• बहु रोजगारी कारक चोटपटक → P5

श्रमकि दुर्घटना बमि भत्ताका प्रकार

- ◆ स्वास्थ्योपचार (क्षतपूर्तिर) आदि भत्ता : काम गर्दा अथवा कामको लाग तिगरेको आवत-जावत, कारक भएर घाउचोट वा बमिरी परेर स्वास्थ्योपचार गर्दा प्रदान गरनि भत्ता
- ◆ बदिा (कक्षतपूर्तिरा) आदि भत्ता : कुनै काम अथवा त्यसमा आवत-जावत गर्दा भएको घाउचोट वा बमिरीले स्वास्थ्योपचार गरन परेर श्रम गर्न नसकी ज्याला प्राप्त गर्न नसक्दाको भत्ता।
- ◆ 'घाउचोट वा बमिरी (कषतपूर्तिर) आदि पेन्सन : कुनै काम अथवा त्यसमा आवत-जावत गर्दा भएको घाउचोट वा बमिरीको उपचार सुरु गरेर 18 महनि हुँदा पन तिघाउचोट वा बमिरी बसिक (लक्षण स्थिर रहने) नभएर अपाङ्गताको हद घाउचोट वा बमिरीको श्रेणी भत्रि परेको।
- ◆ अपाङ्गता (क्षतपूर्तिर) आदि भत्ता : कार्यस्थल अथवा आवत-जावत नै कारक भएको घाउचोट वा बमिरी बसिक (लेक्षण स्थिर रहने) भएर अपाङ्गताको श्रेणी भत्रि पर्ने शारीरिक अपाङ्गता बाँकी रहेको बखतको भत्ता
- ◆ पीडति परिवार (षतपूर्तिरा) आदि भत्ता : श्रमकिको मृत्यु भएको बखतको भत्ता
- ◆ काजक्रिया खर्च आदि (काजक्रिया भत्ता) : श्रमकिको मृत्यु भएर काजयाि गर्दाको भत्ता
- ◆ केयर गभिडि (कषतपूर्तिरा) आदि भत्ता : अपाङ्गता (कषतपूर्तिर) आदि मध्येको एक निश्चित अपाङ्गताको कारणले वास्तविकतामा केयर गभिडि प्राप्त गरिरहेको बखतको पेन्सन अथवा घाउचोट बमिरी (कषतपूर्तिरा) आदि पेन्सन।

काम या कामको आवत-जावत कारक भएर घाउ लाग्ने, बरार्तिमी हुने भएमा

Q. काम या कामको आवत-जावत कारक भएर घाउ लाग्ने बरार्तिमी हुने भएमा, अस्पतालमा लागेको खर्च | (उपचार खर्च), श्रमकि दुर्घटना बमिबाट भुक्तानी हुन्छ?



- ① श्रमकि दुर्घटना अस्पताल या श्रमकि दुर्घटनाको लाग त्तोकिएको चिकित्सा निकायहरूबाट, सदधिनन्ततः बनिा खर्च उपचार गराउन सकन्छि (यहाँपछि "तोकिएको चिकित्सा निकाय" को रूपमा उल्लेख गरिनेछ)।
- ② यदि उपचार तोकिएको चिकित्सा निकाय बाहेक अरु कुनै चिकित्सा निकायबाट गर्नुपर्छ भने पहिलो उपचार खर्च आफूले वहन गरेर, पछि तिदाबी गरेर, वहन गरेको खर्च सम्पूरण रकम भुक्तानी गरिनेछ।
- ③ अस्पताल आवत-जावतमा लागेको खर्चको खुद लागत बराबरको राश तिभुक्तानी गरन्छि।

स्वास्थ्योपचारको भत्ता स्वास्थ्योपचार खर्चको भुक्तानी

<दाबी गर्ने तरिका>

- ① को अवस्थामा : मूल व्यक्ति स्वयंले, श्रमिक दुर्घटनाको लागि तोकिएको चिकित्सा निकायहरूमा दाबीपत्र पेश गर्नुहोला।
- ② को अवस्थामा : मूल व्यक्ति स्वयंले, सधि श्रम मानक नरीर्तिक्षण कार्यालयमा दाबीपत्र पेश गर्नुहोला।

<वचिर पुर्याउनु पर्ने कुरा>

- ① र ② दुबै मामिलामा घाउचोट वा बमिरी बसिक (लक्षण स्थिर रहने) नहुँदा सम्म प्राप्त गर्न सकन्छि।

हदम्यादस्वास्थ्योपचारको लाग तिखर्च गरेको दनि पछेर्ति दाबी अधिकार प्राप्त हुन्छ र, त्यसको भोलपिल्ट देखा 2 वर्षसम्म हदम्याद रहन्छ (सम्बन्धमा भने हदम्याद लागू हुँदैन)

अस्पताल आवत-जावत खर्च

<भुक्तानी अन्तर्वस्तु>

अस्पताल आवत-जावतमा लागेको खर्चको खुद लागत बराबरको राश तिभुक्तानी गरन्छि।

<भुक्तानी शर्त>

नम्नि शर्तहरू मध्ये सबै पूरा गरेमा भुक्तानी गरन्छि।

- ① श्रमिकको बसोबास स्थल अथवा काम गर्ने स्थल देखी, सदधिनन्ततः एक तर्फी बाटो 2 km वा सो भन्दा टाढाको अस्पतालमा आवत-जावत गरेको हुनुपर्ने
- ② श्रमिकको बसोबास स्थल अथवा काम गर्ने स्थल र सोही नगरपालिका / गाउँपालिकामा भएको उपयुक्त चिकित्सा निकायमा आवत-जावत गरेको हुनुपर्ने (अपवाद स्वरूप सोही नगरपालिका / गाउँपालिका भन्ने उपयुक्त चिकित्सा निकाय नभएको अवस्था आदमि पन तिभुक्तानी ठहर हुनसक्छ)।

<दाबी गर्ने तरिका>

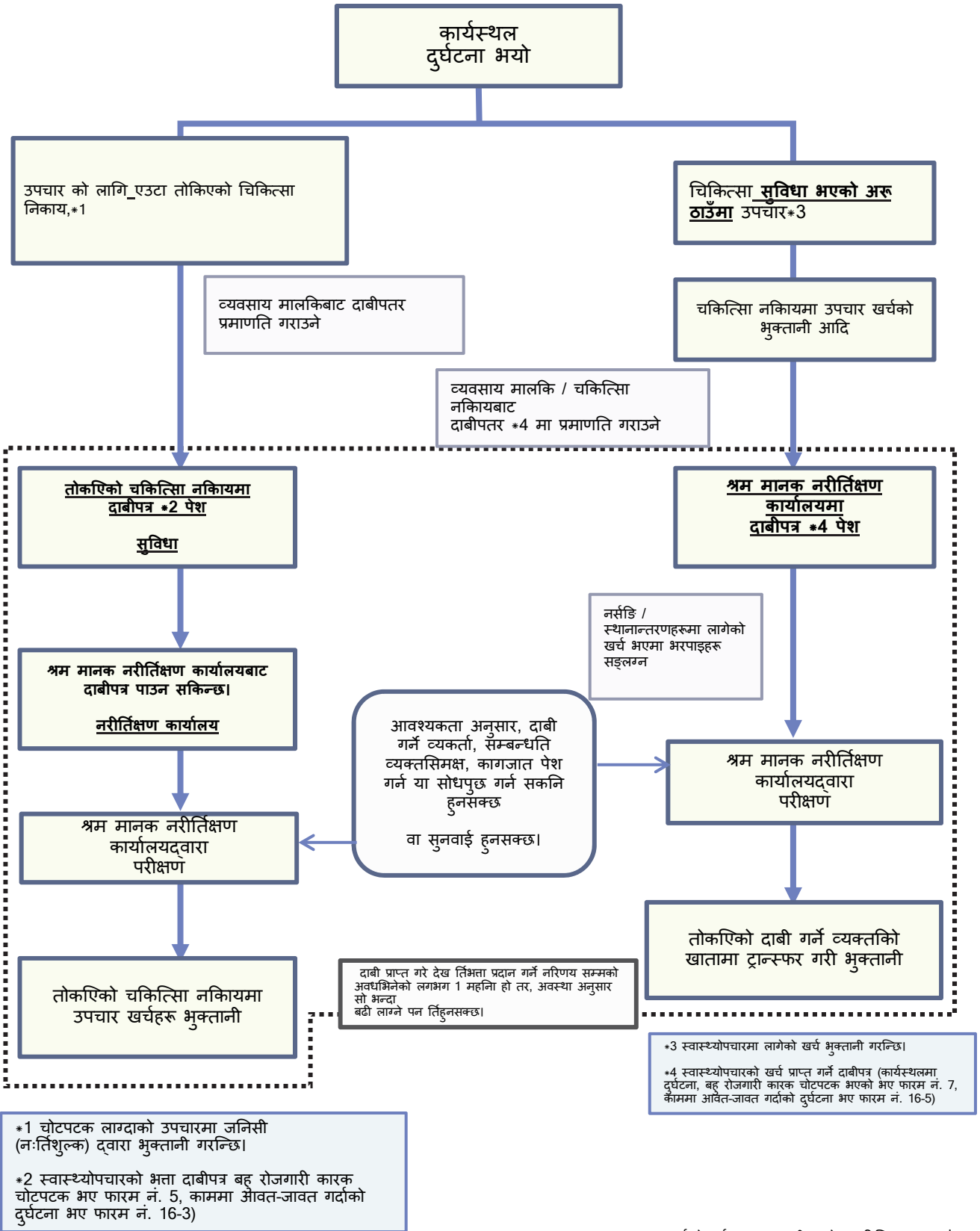
कृपया मूल व्यक्ती स्वयंले, सधि श्रम मानक नरीर्तिक्षण कार्यालयमा दाबीपत्र पेश

हदम्यादस्वास्थ्योपचारको लाग तिखर्च गरेको दनि पछेर्ति दाबी अधिकार प्राप्त हुन्छ र, त्यसको भोलपिल्ट देखा 2 वर्षसम्म हदम्याद रहन्छ

[थप जानकारीका लागि]

दोस्रो संस्करण • स्वास्थ्योपचार (कक्षतपूर्तिर) आदि भत्ता / स्वास्थ्योपचारको खर्च भत्ता → P14
• स्वास्थ्योपचार (कक्षतपूर्तिर) आदि भत्ता / स्वास्थ्योपचारको खर्च दाबीपत्र → P37

घाउ या बरार्तिमी भएर उपचार गर्दा भत्ता प्राप्त गर्ने प्रक्रिया



*1 चोटपटक लाग्दाको उपचारमा जनिसी (नःतिशुल्क) द्वारा भुक्तानी गरन्छ।
 *2 स्वास्थ्योपचारको भत्ता दाबीपत्र बहु रोजगारी कारक चोटपटक भए फारम नं. 5, काममा आवत-जावत गर्दाको दुर्घटना भए फारम नं. 16-3)

काममा आवत-जावत गर्दाको दुर्घटना भए दाबीपत्रको अतरिक्ति फारम नं. 16 (भन्नि कागज) "काममा आवत जावत गर्दाको दुर्घटनामा सम्बन्धति बुदा" पेश गर्न 4 आवश्यक हुन्छ।

Q. काम गर्दागर्दै अथवा काममा आवत-जावत गर्दाको दुर्घटनाले लागेको घाउ उपचार गर्न अफसि बढि बसेको खण्डमा, कस्तो खालको क्षतपूर्ति तर्प्राप्त गर्न सकिन्छ होला?



A.

स्वास्थ्योपचारको लाग त्रिकाम बढि बसेर, ज्याला प्राप्त नगरेको भएमा, बढि (क्षतपूर्तिरता) आदि भत्ता प्राप्त गर्न सकिन्छ।

- कहलि देखा..... बढि बसेको चौथो दनि देखा
- कति.... दनिको, आधारभूत दैनिकि भत्ता राशको 80%
(बमिा भत्ता 60%+वशिष भुक्तानी रकम 20%)

* "आधारभूत दैनिकि भत्ता राश"ति भनेको, कारक बनेको दुर्घटना घटनु ठकि अगाडको 3 महनिा बराबरको ज्यालालाई क्यालेण्डरमा हुने दनि सङ्ख्याले भाग लगाएको (औसत ज्याला) हो।

(उदाहरण 1) मासकि 2 लाख येन ज्याला (ज्याला हसिाब बन्द हुने दनि हरेक महनिाको मसान्त) भएर, अक्टोबरमा दुर्घटना घटदा।

2 लाख येन x3 महनिा : 92 दनि[जुलाई (31 दनि) + अगष्ट (31 दनि)+ सेप्टेम्बर (30 दनि)]

= 6,522 येन 6,522 येन x80% = 5,217 येन

→ बढि 1 दनिको, आधारभूत दैनिकि भत्ता राशको 80% हुन आउने 5,217 येन भुक्तानी हुन्छ।

(उदाहरण 2) एक जना कामदारलाई दुई वटा कम्पनीहरूले काम दिएको छ र जसलाई कम्पनी A बाट 200,000 येन र कम्पनी B बाट 100,000 येनको मासिक तलब दिएको छ। (जब महनिाको अन्त्यसंगै ज्यालाको हिसाब बन्द हुन्छ)। जुलाईमा दुर्घटना घटदा।

कम्पनी A को आधारभूत दैनिकि लाभ रकम

(200,000 येन) x 3 महनिा ÷ 91 दनि [4 महनिा (30 दनि) + 5 महनिा (31 दनि) + 6 महनिा (30 दनि)] = 6,593.40 येन

कम्पनी B को आधारभूत दैनिकि लाभ रकम

(100,000 येन) x 3 महनिा ÷ 91 दनि [अप्रिल (30 दनि) + मे (31 दनि) + जुन (30 दनि)] = 3,296.70 येन

6,593.40 येन + 3,296.70 येन = 9,891 येन

9,891 येन x 80% = 7,912 येन

→ गर्न नसकेको कामको लागि प्रति दनि 7,912 येन अर्थात् आधारभूत दैनिकि लाभ रकमको 80% भुक्तानी हुन्छ।

बढि (क्षतपूर्तिरता) आदि। भत्ता

<भुक्तानी शर्त>

①~③ सम्मको सबै शर्त पूरा गर्नुपर्ने आवश्यकता रहन्छ।

① काम गरेको कारणले अथवा काममा आवत-जावत गर्दा लागेको चोटपटक या रोगले गरेर स्वास्थ्योपचारमा रहेको हुनुपर्ने

② श्रम गर्न नसक्ने भएको हुनुपर्ने

③ ज्याला नलएको हुनुपर्ने

<भुक्तानी अन्तर्वस्तु>

बढि बसेको चौथो दनि देखी, 1 दनि बढिका लाग त्रिआधारभूत दैनिकि भत्ता राशको 80% (बमिा भत्ता 60%+ वशिष भुक्तानी रकम 20%) भुक्तानी हुन्छ। बहु रोजगारी कारक चोटपटकको अवस्थामा, विभिन्न काम गर्ने ठाउँत प्राप्त हुने आधारभूत दैनिकि भत्ता रकम बराबरको राशको 80% (बमिा भत्ता 60%+ विशेष भुक्तानी रकम 20%) भुक्तानी हुन्छ।

<दाबी गर्ने तरकिा>

कृपया मूल व्यक्ती स्वयंले, सर्धि श्रम मानक नरीर्तिक्षण कार्यालयमा दाबीपत्र पेश

<वचिार पुर्याउनु पर्ने कुरा>

बढि बसेको पहिलो दनि देख त्रितेस्रो दनि सम्मको ज्याला भने श्रमकि दुर्घटना बमिाबाट भुक्तानी हुँदैन। यस अवधमिा, कार्यस्थलमा दुर्घटना भएको भए, व्यवसाय मालाकिले बढि क्षतपूर्तिरता (1 दनिको औसत ज्यालाको 60%) दनुपर्ने हुन्छ।

तरपनि बहु रोजगारी कारक चोटपटक र आवत जावत गर्दा हुने चोटपटक भएको अवस्थामा रोजगारदाता क्षतिपूर्तिको लागि जिम्मेवार हुन्छन् भन्ने कानूनमा कुनै शर्तहरू छैनन्।

हदम्यादस्वास्थ्योपचारको लाग त्रिखर्च गरेको दनि पच्छेर्ति दाबी अधिकार प्राप्त हुन्छ र, त्यसको भोलपिल्ट देखा 2 वर्षसम्म हदम्याद रहन्छ

【थप जानकारीका लागि】

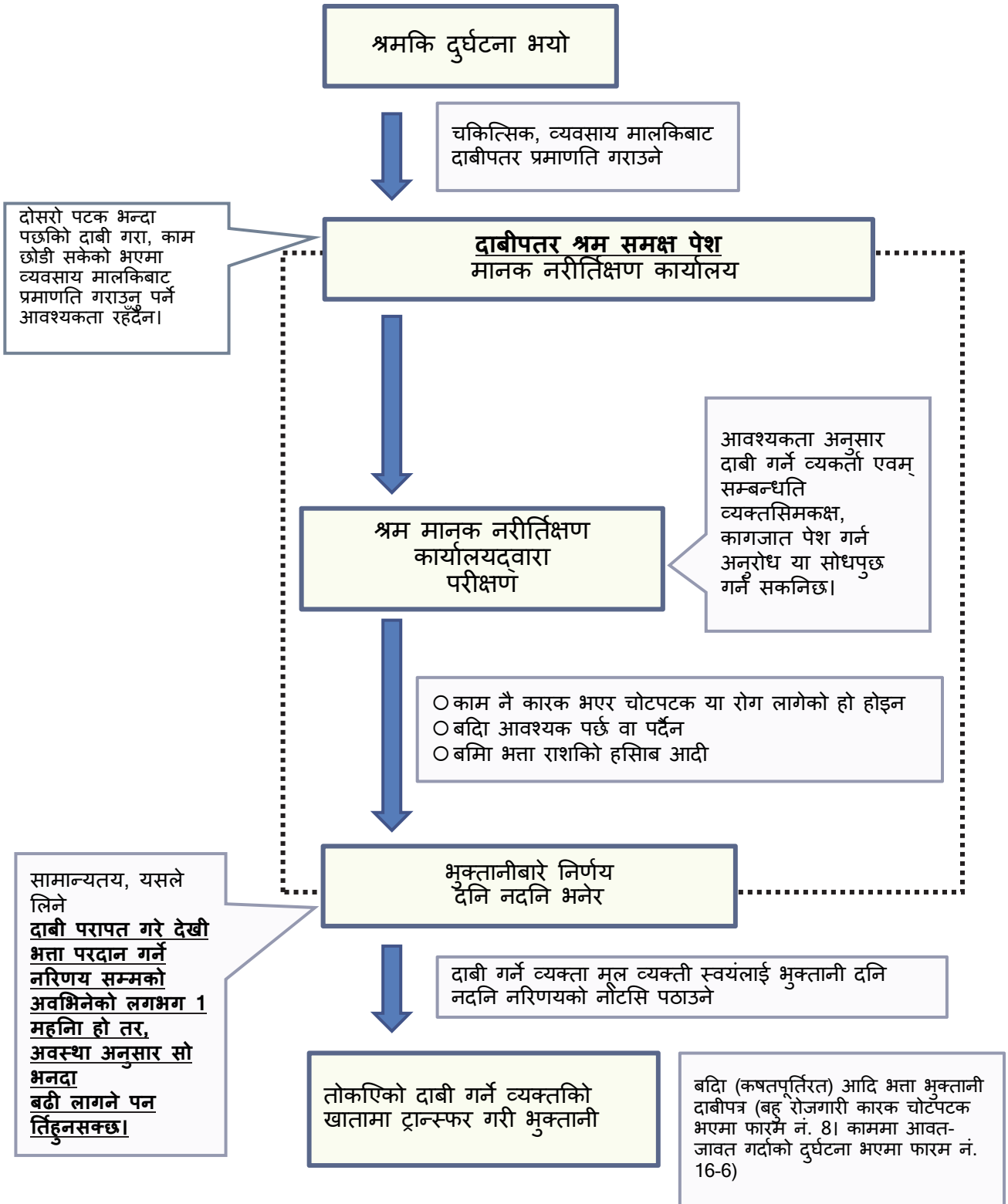
दोस्रो संस्करण • बढि (क्षतपूर्तिरता) आदि भत्ता

→ P16

• बढि (क्षतपूर्तिरता) आदि भत्ता दाबीपत्र

→ P41

बढिा (कक्षतपूरुतरिा) आदि भत्ता प्राप्त गर्नका लागगिरनि प्रकया भत्ता



काम या कामको आवत-जावत कारक भएर आफन्तको मृत्यु भएमा

Q. काम या कामको आवत-जावत कारक भएर श्रमिकको मृत्यु भएमा, परिवारले कस्ता क्षतपूर्तिगत तिप्राप्त गर्न सक्छन् होला?



- जीवित परिवार (क्षतिपूर्ति) आदि भत्ता र काजकया खर्च आदि (काजक्रिया भत्ता) प्राप्त गर्न सक्नेछन्।
- भुक्तानी हुन बाँकी राश तिपिडति परिवारले स्वास्थ्योपचार (क्षतपूर्ति) आदि भत्ता, बढि (क्षतिपूर्ति) आदि भत्ता प्राप्त गर्नु पूर्व नै मृत्यु भएको खण्डमा, प्राप्त गर्न सक्नेछन्।

पीडित परिवार (क्षतिपूर्ति) आदि भत्ता, पीडित परिवार (कषतपूर्ति) आदि पेन्सन, पीडित परिवार आदि एकमुष्ट रकम

<सम्बन्धित बमि भत्ता>
भुक्तानी हुन बाँकी बमि भत्ता / वशिष भुक्तानी रकम, पीडित परिवार अध्ययन आदसिहायता खर्च, पीडित परिवार रोजगारी बाल स्याहार सहायता खर्च

○ पीडित परिवार (कक्षतपूर्ति) आदि पेन्सन

<दाबी गर्न सक्ने पीडित परिवार>

श्रमिकको मृत्यु भएको बखत उक्त व्यक्तिको आयले जीवन धानी रहेका पता / पत्नी, बालबच्चा, आमाबुवा, नातीनातनि, हजर बुवाआमा, दाजुभाइ ददिबहनी हुने। तथापा, श्रीमती बाहेकको पीडित परिवारको हकमा भने, प्रभावति श्रमिकको मृत्यु हुँदाको बखतमा, एक नश्चित अवस्थाका वृद्ध अथवा नाबालेगि भएको, अथवा एक नश्चित अपाङ्गता भएको हुनु आवश्यक छ।

<भुक्तानी अन्तर्वस्तु>

प्राप्त गर्न योग्य व्यक्तामध्ये प्रथम प्राथमिक व्यक्तपिता, पीडित परिवारको सङ्ख्या आद तिहेरी, तलको अनुसार भुक्तानी गरिन्छ।

पीडित परिवार सङ्ख्या	(कक्षतपूर्ति) आदि पीडित परिवार पेन्सन	(एकमुष्ट रकम)	पीडित परिवार वशिष पेन्सन
1	आधारभूत दैनिक हिसाब राशिको 153 दिन बराबर (तथापा, उक्त पीडित परिवार 55 वर्ष वा सो भन्दा (तथापा, उक्त पीडित परिवार 55 वर्ष वा सो भन्दा	30 लाख येन	आधारभूत दैनिक हिसाब राशिको 153 दिन बराबर (तथापा, उक्त पीडित परिवार 55 वर्ष वा सो भन्दा (तथापा, उक्त पीडित परिवार 55 वर्ष वा सो भन्दा
2	आधारभूत दैनिक भत्ता राशिको 201 दिन बराबर		आधारभूत दैनिक भत्ता राशिको 201 दिन बराबर
3	आधारभूत दैनिक भत्ता राशिको 223 दिन बराबर		आधारभूत दैनिक भत्ता राशिको 223 दिन बराबर
4 जना वा सो भन्दा	आधारभूत दैनिक भत्ता राशिको 245 दिन बराबर		आधारभूत दैनिक भत्ता राशिको 245 दिन बराबर

*आधारभूत दैनिक हिसाब राशिबारेमा-द्वितीय संस्करण P8 P9

<दाबी गर्ने तरिका>

कृपया

○ पीडित परिवार (षतपूर्ति) आदि एकमुष्ट रकम

<भुक्तानी शर्त / भुक्तानी अन्तर्वस्तु>

*पीडित परिवार (क्षतपूर्ति) पेन्सन प्राप्त गर्न योग्य व्यक्त तिनभएको खण्डमा आदि पेन्सन श्रमिकको मृत्यु भएको समयमा:

→आधारभूत दैनिक भत्ता राशिको 1000 दिन बराबर, पीडित परिवार वशिष भुक्तानी रकम 30 लाख येन, आधारभूत दैनिक हिसाब राशिको 1000 दिन बराबर, मृत्यु भएको श्रमिकको आफन्त मध्ये प्रथम प्राथमिक व्यक्तिलाई भुक्तानी दहिन्छ।

पीडित परिवार (कषतपूर्ति) आदि पेन्सनको प्राप्ती अधिकार भएको व्यक्तहरू कोही बाँकी नभएर, प्राप्ती अधिकार भएका पीडित परिवारका सबै प्रत तिभुक्तानी गरिएको पेन्सन राशिको पीडित परिवार (कक्षतपूर्ति) आदि पेन्सन अगमि भुक्तानी एकमुष्ट रकमको कुल राशा, आधारभूत दैनिक भत्ता राशिको आधरभूत दैनिक हिसाब राशिको 1000 दिन बराबर पुरै भुक्तानी नभई सकेको खण्डमा

पीडित परिवारलाई क्रमशः एकमुष्ट रकम भुक्तान गरिनेछ। आधारभूत दैनिक भत्ता राशिको 1000 दिन बराबर एवम् आधारभूत दैनिक हिसाब राशिको 1000 दिन बराबरको रकमबाट पहल्यैति भुक्तानी भईसकेको पीडित परिवार (क्षतपूर्ति) पेन्सन आदिको कुल राशिघटाएर, प्रथम प्राथमिक व्यक्तिलाई भुक्तानी गरिन्छ।

<दाबी गर्ने तरिका>

कृपया मूल व्यक्ती स्वयंले, सर्धि श्रम मानक नरीर्तिकक्षण कार्यालयमा दाबीपत्र पेश

हदम्यादप्रभावति व्यक्तिको मृत्यु भएको भोलपिल्ट देख ति5 वर्ष सम्म

(वस्तुर्तितमा)द्वितीय संस्करण

- पीडित परिवार (कक्षतपूर्ति) आदि भत्ता → P26
- पीडित परिवार (कक्षतपूर्ति) आदि भत्ता दाबीपत्र → P45

एकमुष्ठ रकम प्राप्त गर्ने प्रया पीडति परिवार (कक्षतपूर्तिर) आदि भत्ता

कार्यस्थल दुर्घटना भयो

श्रमकिको मृत्यु

व्यवसाय मालकिबाट दाबीपत्र प्रमाणति गराउने

<सडलगन कागजात >

- डेथ सर्टिफिकेट
- बतिको व्यक्त तिसँगको नाता प्रमाणति हुने कागजात (पारिवारिक पहचान)को सक्षपति प्रतलिपिवि वस्तुर्तित प्रतलिपिआद)
- बतिको व्यक्तिको आयले जीवन धानी रहेको कुरा थाहा हुने प्रमाण आर्दा आदि।
- * *देश अनुसार त्यस्ता कागजात नपाइने भएमा, बतिको व्यक्तिसँगको रगतको सम्बन्ध । प्रमाणति हुने कागजपत्र

पीडति परिवारद्वारा दाबीपत्र एवम् सडलगन कागजात श्रम मानक नरीर्तिक्षण कार्यालय समक्ष पेश ।

श्रम मानक नरीर्तिक्षण कार्यालयद्वारा परीक्षण

- मृत्युको कारण, काम हो वा होइन ।
- प्राप्तौ अधिकार भएको व्यक्तिको नश्चय ।
- बमि भत्ता राशिको हिसाब आदी

भुक्तानी दनि नदनि नरिणय

दाबी प्राप्त गरे देख भत्ता परदान गर्ने नरिणय सम्मको अवधिभिको लगभग 4 महनि हो तर, अवस्था अनुसार सो भन्दा बढी लागनेपन हुनसक्छ।

दाबी गर्ने व्यक्ता मूल व्यक्ती स्वयंलाई भुक्तानी दनि नदनि नरिणयको नोटसि पठाउने

तोकएको दाबी गर्ने व्यक्तिको खातामा ट्रान्स्फर गरी भुक्तानी

- पीडति परिवार (कक्षतपूर्तिर) आदि पेन्सन भुक्तानी दाबीपत्र (कार्यस्थल दुर्घटना, बहु रोजगारी कारक चोटपटक भएमा फारम नं. 12। काममा आवत-जावत गर्दाको दुर्घटना भएमा फारम नं. 16-8)
- पीडति परिवार (कक्षतपूर्तिर) आदि एकमुष्ठ रकम भुक्तानी दाबीपत्र (कार्यस्थल दुर्घटना, बहु रोजगारी कारक चोटपटक भएमा फारम नं. 15। काममा आवत-जावत गर्दाको दुर्घटना भएमा फारम नं. 16-9)

*अन्य आवश्यक पर्ने कागजात पेश गर्नुपर्ने हुनसक्छ ।

काजिया खर्च आदि (अन्त्येष्टि संस्कार लाभहरू)

<भुक्तानी शर्त>

पीडति परिवारले काजिया गरेको भएमा, अथवा मृत्यु भएको श्रमिकको कार्यालयले काजकिया गराएको बखतमा, काजक्रया गरेको व्यक्तिलाई भुक्तानी गरन्छ।

<भुक्तानी अन्तर्वस्तु>

- ① 315,000 yen+आधारभूत दैनिक भतता राशिको 30 दिन बराबरको रकम
- ② 20 को राशा, आधारभूत दैनिक भता राशिको 60 दिन बराबर नभएको खण्डमा आधारभूत दैनिक भता राशिको 60 दिन बराबरको रकम

<दाबी गर्ने तरिका>

कृपया मूल व्यक्ती स्वयंले, सधि श्रम मानक नरीर्तिकक्षण कार्यालयमा दाबीपत्र पेश

हदम्यादप्रभावति व्यक्तिको मृत्यु भएको भोलपिल्ट देख ति2 वर्ष सम्म

[वस्तुर्तितामा] द्वतीय संस्करण

- काजिया खर्च आदि (अन्त्येष्टि संस्कार लाभहरू) → P32
- स्वास्थ्योपचार (क्षतपूर्तिर) आदि भता / स्वास्थ्योपचारको खर्च दाबीपत्र → P49

Q. मृत्यु हुनु पूर्व उपचार गरेर या बढि बसेर, श्रमिक दुर्घटनाको बमि भता प्राप्त गर्न मलिने भएको व्यक्तिको, भता प्राप्त गर्नु पूर्व नै मृत्यु भएको खण्डमा, अरु कसैले सट्टामा प्राप्त गर्न सक्छन् का सक्दैनन् होला?



बमि भता प्राप्त गर्न सक्ने अधिकार भएको व्यक्तिको मृत्यु भएको बेलामा, उक्त मृत्यु भएको व्यक्तिलाई:

- ① भुक्तानी दनुपर्ने कारण उत्पन्न भएको तर, दाबी नगरिएको बमि भता
- ② दाबी गरिएको तर भुक्तानी नरिणय नभई सकेको बमि भतता
- ③ ॐ भुक्तानी नरिणय भएको तर, भुक्तानी नभई सकेको बमि भता भएको बखतमा भने, उक्त व्यक्तिको पीडति परिवार मध्ये एक नश्चिति शर्त पूरा गरेको व्यक्तिले, बमि भता एवम् वशिष भुक्तानी रकम प्राप्त गर्न सक्दछ।
(भुक्तानी हुन बाँकी बमि भता प्रदान)

भुक्तानी हुन बाँकी बमि भता / वशिष

<सम्बन्धति बमि भता> स्वास्थ्योपचार (क्षतपूर्तिर) आदि भता, बढि (क्षतपूर्तिरता) आदि भता, अपाङ्गता (क्षतपूर्तिर) आदि भता, घाउचोट वा बमिारी (क्षतपूर्तिरता) आदि पेन्सन, पीडति परिवार (क्षतपूर्तिर) आदि भता

<दाबी गर्न सक्ने पीडति परिवार>

- ① र ② का दुवै शर्त पूरा गरेको खण्डमा दाबी गर्न सक्न्छ।
- ① मृत्यु भएको प्राप्ती अधिकार भएको व्यक्तिको पता। पत्नी, बालबच्चा, आमाबुवा, नातीनातनि, हजुर बुवाआमा, दाजुभाइ
- ② प्राप्ती अधिकार भएको व्यक्तिको मृत्यु भएको बखत, उक्त व्यक्त तिँएउटै घरपरिवार अन्तर्गत रहेको हुनुपर्ने (सँगै बसेको नै हुनुपरछ भन्ने छैन)
पुनश्च, 12 को शर्त पूरा गरेको व्यक्त तिँनभएमा, अंश पाउनेले दाबी गर्न सक्नेछ।

<पीडति परिवार (क्षतपूर्तिरता) आदि पेन्सन प्राप्त गरेको व्यक्तिको मृत्यु भएको खण्डमा>

दाबी गर्न सक्ने पीडति परिवार.....मृत्यु भएको श्रमिकको पीडति परिवार (पता/ पत्नी, बालबच्चा, आमाबुवा, नातीनातनि, हजुर बुवाआमा, दाजुभाइ ददिबहनी) मध्ये, द्वतीय प्राथमकता अन्तर्गतका योग्य व्यकर्ता (पेन्सन पाएको व्यक्तिको पता/ पत्नीहरू भने होइनन्)

<दाबी गर्ने तरिका>

कृपया पीडति परिवारद्वारा, सधि श्रम मानक नरीर्तिकक्षण कार्यालयमा दाबीपत्र पेश

हदमयाद हरेकको बमि भतताको बराबर

पहलियै श्रमकि दुर्घटना बमि भत्ता प्राप्त गरी रहेको भएमा

Q. कहलि सम्म उपचारको लागी अस्पताल जान सकन्छि होला?



A. स्वास्थ्योपचार (क्षतपूर्तिर) आदि भत्ता, घाउचोट वा बमिरी बसिक (लक्षण स्थिर रहने) नहुँदा सम्म प्राप्त गर्न सकन्छि। पुनश्च, घाउचोट वा बमिरीको उपचार सुरु गरेर 18 महनि हुँदा पनबिसिक (लक्षण स्थिर रहने) नभएर, गहन अपाङ्गता बाँकी रहेमा घाउचोट वा बमिरी (क्षतपूर्तिर) आदि पेन्सन प्राप्त गर्न सकन्छि।

घाउचोट वा बमिरी (क्षतपूर्तिर) आदि पेन्सन

सम्बन्धति बमि भत्ता केयर गभिडि (क्षतपूर्तिर) आदि भत्ता

<भुक्तानी शर्त / भुक्तानी अन्तर्वस्तु>

कानूनले तोकेको घाउचोट वा बमिरीको श्रेणीसँग मेल खाई, उक्त स्थतिविदियमान रहरिहेको भए, घाउचोट वा बमिरी (क्षतपूर्तिर) आदि सम्बन्धी पेन्सन, वशिष भुक्तानी रकम, वशिष पेन्सन भुक्तानी गरन्छि। स्थिर लक्षणहरू।

घाउचोट वा बमिरीको श्रेणी	घाउचोट वा बमिरी (क्षतपूर्तिरता) आदि पेन्सन	घाउचोट वा बमिरी वशिष भुक्तानी रकम (एकमुष्ट रकम)	घाउचोट वा बमिरी वशिष पेन्सन
श्रेणी-1	आधारभूत दैनिकि भत्ता राशिको आधारभूत दैनिकि हिसाब राशिको	11 लाख 40 हजार येन	आधारभूत दैनिकि भत्ता राशिको आधारभूत दैनिकि हिसाब राशिको
श्रेणी-2	277 दनि बराबर आधारभूत दैनिकि हिसाब राशिको	10 लाख 70 हजार येन	277 दनि बराबर आधारभूत दैनिकि हिसाब राशिको
श्रेणी-3	245 दनि बराबर आधारभूत दैनिकि हिसाब राशिको	10 लाख येन	आधारभूत दैनिकि भत्ता राशिको 245 दनि बराबर

<वचिर पुर्याउनु पर्ने कुरा>

दाबी गर्दैमा भुक्तानी दहिने नभएर, श्रम मानक नरीर्तिक्षण कार्यालय प्रमुखले आफ्नो अख्तियारी प्रयोग गरी नरिर्णय गर्दछन्।

Q. पूर्ण रूपमा बसिक नहुँदै, बसिक (लक्षण स्थिर रहने) भयो भनेर भनियो, केही क्षतपूर्ति त्रिप्राप्त गर्न सकिन्छ होला?



A. श्रमकि दुर्घटना बमिमा, उपचार गर्दा पन तिसो भन्दा स्थितिमा सुधार नआउने स्थितिलाई पनबिसिक (लक्षण स्थिर रहने) माननि गरेको छ। बसिक (लक्षण स्थिर रहने) भए पश्चात दोष बाँकी भए, अपाङ्गताको तह अनुसार अपाङ्गता (कक्षतपूर्ति) आदि भत्ता प्राप्त गर्न सकिन्छ।

अपाङ्गता (क्षतपूर्ति) आदि भत्ता

<सम्बन्धित बमि भत्ता>
केयर गभिडि (कषतपूर्ति) आदि भत्ता, सर्जरी पश्चातको ट्टिमेन्ट, आफ्टर केयर, कृतमि अङ्ग जस्ता सहायक सामाग्रीको खर्च

<भुक्तानी शर्त / भुक्तानी अन्तर्वस्तु>

भुक्तानी काम गर्दोगर्दै अथवा काममा आवत-जावत गर्दाको चोटपटक या रोग बसिक (लक्षण स्थिर रहने) भएको समयमा, शरीरमा एक नश्चिति अपाङ्गता बाँकी भएर, ऐन-कानूनले तोकेको अपाङ्गताको श्रेणीमा परेको अवस्थामा, उक्त अपाङ्गताको हद अनुसार हरेक श्रेणीको लागनिम्नि अनुसार पेन्सन, अथवा एकमुष्ट रकम भुक्तानी गरिन्छ।

अपाङ्गता को श्रेणी	अपाङ्गता (कषतपूर्ति) आदि भत्ता	अपाङ्गता वशिष भुक्तानी रकम	अपाङ्गता वशिष पेन्सन	अपाङ्गता वशेतिष एकमुष्ट रकम		
श्रेणी-1	आधारभूत दैनिक भत्ता राशिको 313 दिन बराबर	एकमुष्ट रकम	पेन्सन	/		
श्रेणी-2	आधारभूत दैनिक भत्ता राशिको 277 दिन बराबर				₹34.2 लाख	आधारभूत दैनिक हिसाब राशिको 313 दिन बराबर
श्रेणी-3	आधारभूत दैनिक भत्ता राशिको 245 दिन बराबर				₹32 लाख	बराबर आधारभूत दैनिक हिसाब राशिको 277 दिन बराबर
श्रेणी-4	आधारभूत दैनिक हिसाब भत्ता 213 दिन बराबर				₹30 लाख	आधारभूत दैनिक हिसाब राशिको 245 दिन बराबर
श्रेणी-5	आधारभूत दैनिक भत्ता राशिको 184 दिन बराबर				₹26.4 लाख	आधारभूत दैनिक हिसाब राशिको 213 दिन बराबर
श्रेणी-6	आधारभूत दैनिक भत्ता राशिको 156 दिन बराबर				₹22.5 लाख	आधारभूत दैनिक हिसाब राशिको 184 दिन बराबर
श्रेणी-7	आधारभूत दैनिक भत्ता राशिको 131 दिन बराबर				₹19.2 लाख	आधारभूत दैनिक हिसाब राशिको 156 दिन बराबर
श्रेणी-8	आधारभूत दैनिक भत्ता राशिको 503 दिन बराबर	एकमुष्ट रकम	/	एकमुष्ट रकम		
श्रेणी-9	आधारभूत दैनिक भत्ता राशिको 391 दिन बराबर				₹15.9 लाख	आधारभूत दैनिक हिसाब राशिको 131 दिन बराबर
श्रेणी-10	आधारभूत दैनिक भत्ता राशिको 302 दिन बराबर				₹6.5 लाख	आधारभूत दैनिक हिसाब राशिको 503 दिन बराबर
श्रेणी-11	आधारभूत दैनिक भत्ता राशिको 223 दिन बराबर				₹5 लाख	आधारभूत दैनिक हिसाब राशिको 391 दिन बराबर
श्रेणी-12	आधारभूत दैनिक भत्ता राशिको 156 दिन बराबर				₹3.9 लाख	आधारभूत दैनिक हिसाब राशिको 302 दिन बराबर
श्रेणी-13	आधारभूत दैनिक भत्ता राशिको 101 दिन बराबर				₹2.9 लाख	आधारभूत दैनिक हिसाब राशिको 223 दिन बराबर
श्रेणी-14	आधारभूत दैनिक भत्ता राशिको 56 दिन बराबर				₹2 लाख	आधारभूत दैनिक हिसाब राशिको 156 दिन बराबर
		₹1.4 लाख	आधारभूत दैनिक हिसाब राशिको 101 दिन बराबर			
		₹0.8 लाख	आधारभूत दैनिक हिसाब राशिको 56 दिन बराबर			

<वचिार पुर्याउनु पर्ने कुरा>

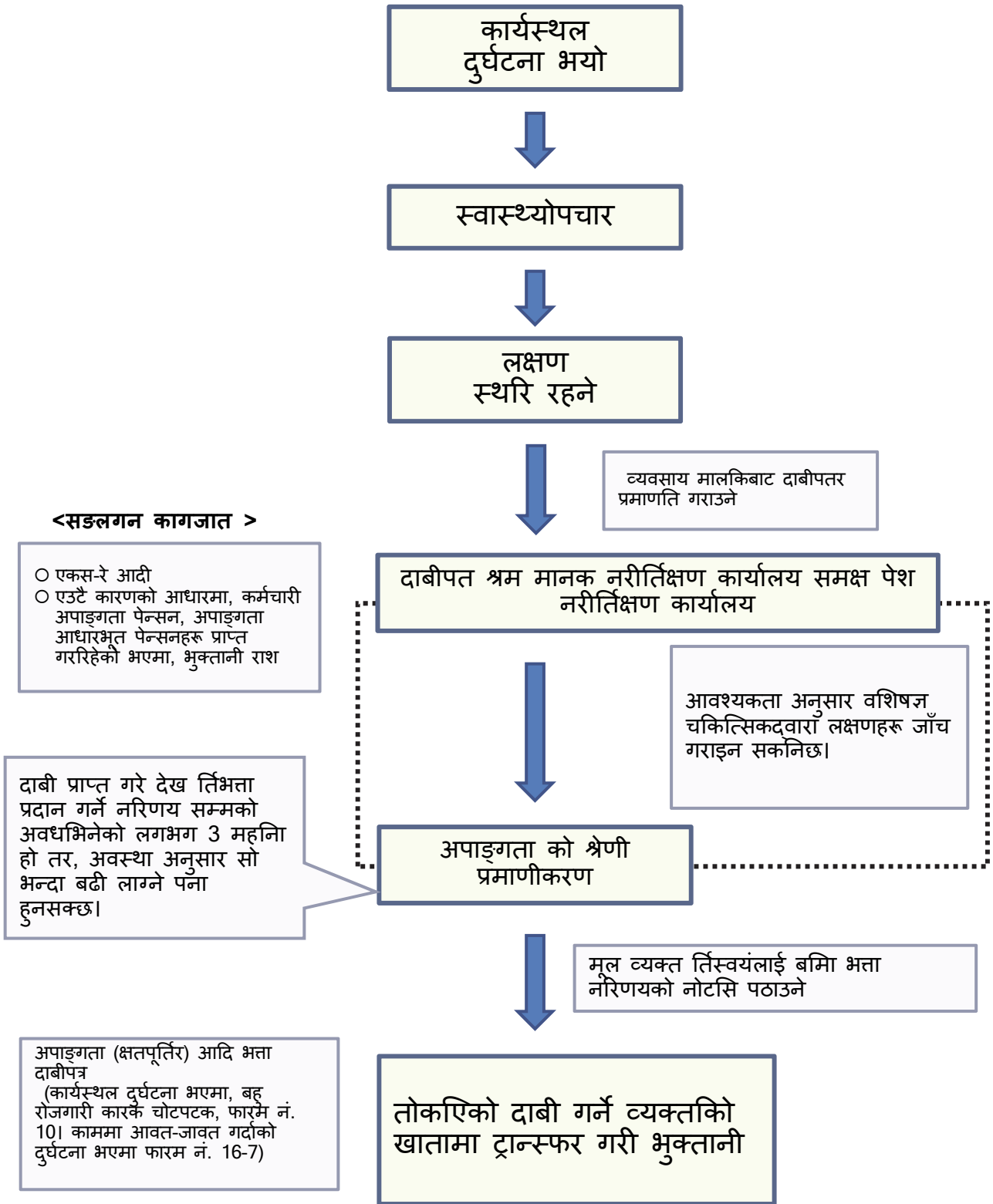
कृपया मूल व्यक्त तिसवयंले सधिं श्रम मानक नरीर्तिकषण कार्यालय समक्ष दाबीपत्र पेश

हदम्यादघाउचोट वा बमिरी बसिक भएको दनिको भोलपिल्ट देख ति5 वर्ष सम्म

[वस्तुर्तितमा] द्वतीय संस्करण

- अपाङ्गता (क्षतपूर्ति) आदि भत्ता → P18
- अपाङ्गता (क्षतपूर्ति) आदि भत्ता दाबीपत्र → P43

दोष बाँकी रहेको अवस्थामा भत्ता लनि प्रक्या आदि भत्ता



*अन्य आवश्यक पर्ने कागजात पेश गर्नुपर्ने हुनसक्छ।

Q. गहन दोष बाँकी हुन गएर, परिवार या केयर गभिडि सेवा दनि उद्यमीहरूबाट केयर गभिडि सेवा प्राप्त । गनुपर्ने हुँदा, कस्ता क्षतपूर्तिर तिप्राप्त गर्न सकन्छि होला?



A. केयर गभिडि (कषतपूर्तिरा) आदि एक नश्चिति राशिको परिधिभिन्नि रहेर भत्ता प्राप्त गर्न सकन्छि।

केयर गभिडि (कषतपूर्तिरा) आदि भत्ता

<सम्बन्धति बमि भत्ता>
अपाङ्गता (क्षतपूर्तिर) आदि भत्ता,
घाउचोट वा बमिरी (कक्षतपूर्तिरा) आदि पेन्सन

<भुक्तानी शत>

को सबै शत पूरा गरेको हुनुपर्छ।

- ① अपाङ्गता (कषतपूर्तिरत) आदि पेन्सन, अथवा घाउचोट वा बमिरी (कषतपूर्तिर) आदि पेन्सनको श्रेणी-1, अथवा श्रेणी-2 मा दमिगले काम नगर्ने गहन अपाङ्गता, शरीरले काम नगर्ने अपाङ्गता जस्ता अपाङ्गता भएर, हरपल अथवा हरदनि केयर गभिडि आवश्यक पर्ने अवस्थामा रहेको हुनुपर्ने।
- ② नजी कम्पनीको सःशुल्क केयर गभिडि सेवा या आफन्त, साथी, चनिजानको मानसिबाट वास्तवकितामा हेरवचार सेवा प्राप्त गररहेको हुनुपर्ने
- ③ अस्पताल अथवा स्वास्थ्य केन्द्रमा भर्ना भएको हुन नहुने
- ④ केयर गभिडि वा वृद्धाश्रमहरूमा रहेको हुन नहुने

<भुक्तानी अन्तर्वस्तु>

भुक्तानी राशी, हरपल केयर गर्नुपर्ने र हरदनि केयर गर्नुपर्ने गरी फरक हुन्छन् जुन नम्नि अनुसार छन्। (सन् 2022/3/1 मा)

- हरपल केयर गर्नुपर्ने : मासकि राश ति 73,090 येन देखी 171,650 येन
- हरदनि केयर गर्नुपर्ने मासकि राश ति 36,500 येन देख 85,780 येन

<दाबी गर्ने तरकिा>

कृपया मूल व्यक्त तिस्वयंले सर्धि श्रम मानक नरीतिक्षण कार्यालय समक्ष दाबीपत्र पेश

हदम्यादकेयर गभिडि तिप्राप्त गरेको महनि भन्दा पछिको महनिको 1 तारखिबाट 2 वर्ष सम्म

[वस्तुतिमा] द्वतीय संस्करण

- केयर गभिडि (कषतपूर्तिरा) आदि भत्ता → P33
- केयर गभिडि (कषतपूर्तिरा) आदि भत्ता दाबीपत्र → P51

अन्य टेवा प्रणाली

● आफ्टर केयर

घाउचोट वा बमिरी बसिक (लक्षण स्थरि रहने) भएपना, लक्षणहरूमा परिवर्तन भएको, अन्य रोग लाग्ने जस्ता डर भएको खण्डमा, दायरामा पर्ने घाउचोट वा बमिरी (20 थरी) बारेमा, 1 महनिमा 1 पटक जाँच्ने तथा स्वास्थ्य निर्देशनहरू सम्म प्राप्त गर्न सकन्छि। केही शर्तहरू पूरा हुने अवस्थामा, स्वास्थ्योपचारको लागि लागेको अस्पताल आवत-जावत खर्चको भुक्तानी प्राप्त गर्न सकन्छि।

● कृमि अङ्ग जस्ता सहायक सामाग्रीको खर्च भुक्तानी

अपाङ्गता (क्षतपूर्तिर) भत्ता आदि अपाङ्गता (क्षतपूर्तिर) भत्ता प्राप्त गररहेको अथवा प्राप्त गर्ने योजना भएर, एक नश्चिति शर्त पूरा गरेको अवस्थामा, कृमि अङ्ग जस्ता सहायक सामाग्रीको खरदि (मर्मत) मा आवश्यक पर्ने खर्चको लाग तिआधारभूत राशिको परिधिभिन्नि रहेर भुक्तानी गरनिछ। साथै, एक नश्चिति शत पूरा गरेको खण्डमा, खरदि (मर्मत)मा लागेको भ्रमण खर्चको भुक्तानी प्राप्त गर्न सकनिछ।

● सर्जरी पश्चातको टिमेन्ट

अपाङ्गता (क्षतपूर्तिरत) भत्ताको भुक्तानी प्राप्त गरेको खण्डमा, श्रमकि दुर्घटना अस्पताल अथवा लोकिको अस्पतालमा, कृमि सामाग्रीको लागी पुनः शल्यक्रया, खत हटाउने आदी, घाउचोट वा बमिरी बसिक (लक्षण स्थरि रहने) भए पश्चात गरनि टिमेन्ट, स्वास्थ्य परीक्षण गर्दा आफैले वहन नगरकिन गर्न सकन्छि। एक नश्चिति शर्त पूरा गरेको अवस्थामा, त्यसको लागचाहनि भ्रमण खर्चको भुक्तानी प्राप्त गर्न पनसिकन्छि। केही शर्तहरू पूरा हुने अवस्थाहरूमा व्यक्तिले उपचार र स्वास्थ्योपचारको लागि यी भ्रमणहरूको लागी आवश्यक पर्ने अस्पतालहरूमा यात्रा गर्न र खर्च गर्न पनि सकदछ।

● पीडति परिवार अध्ययन आदसिहायता खर्च

पीडति परिवार (क्षतपूर्तिरा) आदि पेन्सन आदप्राप्त गर्ने व्यक्त वा पीडतिको बच्चा वदयिालय आद तिजाने गरेको र एक नश्चिति शर्त पूरा गरेको अवस्थामा, भुक्तानी प्राप्त गर्न सकन्छि (पीडति परिवार अध्ययन सहायता खर्च अथवा पीडति परिवार रोजगारी बाल स्याहार सहायता खर्च)।

अन्य

Q. मैले काम गररतिखेको कम्पनीले, यसपालको दुर्घटना श्रमकि दुर्घटना भतिर पर्देन भन्दै सहयोग गर्देन र, व्यवसाय मालकिले दनि प्रमाणका प्रकियाहरू पन तिगरतिदैन, के गर्ने होला ?

A. श्रमकि दुर्घटना बमिको प्रक्रिया सदधिनततः प्रभावति व्यक्तस्वियंले गर्नुपर्ने छ। कम्पनीले व्यवसाय मालकिले दनि प्रमाण अस्वीकार गर्ने आद तिगरेर केही नलागने। अवस्थामा, व्यवसाय मालकिको प्रमाण नभए पना, श्रमकि दुर्घटना बमिको दाबीपत्र स्वीकृत हुन्छ।

Q. धेरै पहला कम्पनीमा घटेको दुर्घटनालाई श्रमकि दुर्घटना स्वरूप स्वीकार गराउन सकन्छि ?

A. बमि भत्ता अनुसारको नरिधारति हदम्याद नाघसिकेको भए भत्ता प्राप्त गर्न साँदैन। हरेक भत्ताको प्रदान गर्ने हदम्याद नरिचय गर्नुहोला।

Q. अवकाश लाँदा, कम्पनी नै बन्द हुँदा पश्रिमकि दुर्घटना क्षतपतिरत तिप्राप्त गर्न सकन्छि होला ?

A. त्यसता अवस्थामा पन तिदाबी गर्न सकन्छि। त्यस्ता अवस्थामा, व्यवसाय मालकि या कम्पनीका सहकर्मीको नामथर या ठेगाना सोधपुछ पना गरनि सकछ।

Q. काम गररिहेको कम्पनीबाट, नम्नि कुराहरू भनेको छ, यस्तो अवस्थामा, श्रमकि दुर्घटना बमि अन्तर्गतको भत्ता प्राप्त गर्न सकन्छि कसिऊदैन होला ? श्रमकि दुर्घटना बमिको सदस्यता नलएको। श्रमकि दुर्घटना बमि नभएर अके बमि लागू भएको

A. ① कम्पनीले श्रमकि दुर्घटना बमिको सदस्यता लनि प्रकिया नगरेको भएपना सदधिनततः काम अथवा काममा आवत-जावतद्वारा घाउ लाग्दा या बरतिमी हुँदा भत्ता प्राप्त गर्न सकन्छि।
② कम्पनी अथवा समूहले सदस्यता लएको स्वैच्छकि बमि आद तिलागू भएको भएपना, श्रमकि दुर्घटना बमिबाट भुक्तानी प्राप्त गर्न सकन्छि।

** कम्पनीबाट क्षतपतिरता (उपचार खर्चको भुक्तानी, बदि क्षतपतिरता, हर्जाना भरण आद) गरएको बखतमा, भुक्तानी गर्न नसक्ने अथवा रकम कटौती हुन पन तिसकछ।

Q. नमिन अवस्थामा, श्रमकि दुर्घटना बमिबाट भत्ता प्राप्त गर्न सकनिन्छ होला ?

- ① काममा आवत-जावत गर्दा साइकलसँग ठोक्कएर घाउ लाग्यो। साइकल चलाउने मान्छे को हो थाहा पाउन सकनि।
- ② सँधै हइनेति भन्दा फरक बाटोबाट काममा जाँदाजाँदै बीचमा घाउ लाग्यो।

A. अवस्थामा पन तिश्रमकि दुर्घटना बमिबाट भुक्तानी प्राप्त गर्न सकनिन्छ होला ?

- ① श्रमकि दुर्घटना बमिबाट भत्ता प्राप्त गर्न सकनिन्छ।
- ② एक नशिचति शर्त पूरा गरेको खण्डमा बमि भत्ताको दायरामा पर्दछ।

काममा आवत-जावत गर्दाको दुर्घटना बारेमा

काममा आवत-जावत गर्दाको दुर्घटना भन्नाले, "काममा आवत-जावत" गर्दा श्रमकिलाई घाउचोट वा बमिरी आदभिएको भनेर बुझिन्छ ।

"काममा आवत-जावत" भन्नाले, श्रमकिले 0~3 को यात्रा गर्दा तर्कसङ्गत बाटो तथा तरकि प्रयोग गरेको कुरालाई भनन्छि (कामको प्रकृतलि माग गर्ने यात्रा बाहेक)।

- ① बासस्थान तथा काम गर्ने ठाउँ बीचको आउजाउ
- ② श्रम तथा कल्याण मन्त्रालयको आदेश अनुसार नरिधारण गरिएको काम गर्ने ठाउँबाट अन्य काम गर्ने स्थान तर्फ गरनि यातरा (धेरै ओटा काम गरने व्यक्तलि काम गरने सथलहरू बीचमा गरने यातरा)
- ③ 30को आउजाउ गदा, पहलि जाँदा अथवा पछ तिफाँदा नरिन्तरता दहिएको यात्रा (श्रम तथा कल्याण मन्त्रालयको आदेश अनुसार तोकिएको शर्तमा पर्ने मात्रै)

<भुक्तानी अन्तर्वस्तु>

कार्यस्थल दुर्घटना हुँदाको जस्तै र बहु रोजगारी कारक चोटपटक। (बदि भत्ता बारेमा भने, आंशकि रकम वहन स्वरूप पहिलो पटकको भत्ता राशबिट 200 येन कटाइन्छ)

<दाबी गर्ने तरकि>

कार्यस्थल दुर्घटना हुँदाको जस्तै र बहु रोजगारी कारक चोटपटक। कागजात : दुर्घटना प्रमाणपत्र (सवारी दुर्घटना भएमा) आदि

(वस्तुर्तितमा] द्वितीय संस्करण • काममा आवत-जावत गर्दाको दुर्घटना → P6

Q. काममा आवत-जावत गर्दा बीचमा सवारी दुर्घटनामा परी घाउ लाग्यो। दुर्घटना गराउनेले सदस्यता लएको सवारी साधन हर्जाना बमि आदबिट बमि रकम प्राप्त गरेको अवस्थामा पन तिश्रमकि दुर्घटना बमिबाट भुक्तानी प्राप्त गर्न सकनिन्छ होला ?

A. श्रमकि दुर्घटना बमि भत्ता प्राप्त गर्न सकनिन्छ तर, एउटै कारण अन्तर्गतको श्रमकि दुर्घटना बमिको भुक्तानी राशभिने सवारी साधन हर्जाना बमि आदबिट प्राप्त गरेको रकम कटाएर दहिन्छ। पुनश्च, बदिमा बस्नु परेको अवस्था या दोष बाँकी रहेको अवस्थामा भुक्तानी गरनि वशिष भुक्तानी रकम भने, सवारी साधन हर्जाना बमि आदबिट भुक्तानी भएको भएपना नभएपना भुक्तानी दइन्छ।

आफ्नो देश फर्कदा ध्यान पुर्याउनु पर्ने बुदाहरू

(जापान बाहरिबाट दाबी गर्दा>

बमि भत्ता राशी

भुक्तानी राशी, भुक्तानी नरिणय भएको दनिमा वदिशी मुद्रा सटही दर (बक्रिी मूल्य) अनुसार हिसाब गरेको जापानी येन हुनजान्छ।

मावदिशमा उपचार गरेको अवस्था

स्वास्थ्य परीक्षणको अन्तर्वस्तु व्यावहारकि छ भनेर ठहर गरणिको अवस्थामा, भुक्तानीको दायरामा पर्दछ। (उपचारमा लागेको खर्च भुक्तानी गरन्छि)

जापान भत्रि मात्र उपलब्ध हुने प्रमुख टेवा प्रणालीहरू

- आफ्टर केयर
- कृतमि अङ्ग जस्ता सहायक सामाग्री खर्चको भुक्तानी (हवीलचेयर आदी परदान गर्ने सकनि हुनसकछ)
- सरजरी पशचातको टरटिमेन्ट
- पीडति परिवार अध्ययन आदसिहायता खर्च (जापान भत्रिको वद्वियालयमा पढ्न जाने गरेको भएमा)

→ P13