

សៀវភៅណែនាំអំពីការស្នើសុំប្រាក់ ធានារ៉ាប់រងគ្រោះថ្នាក់ការងារ

<ភាគទី២>

អំពីការឧបត្ថម្ភធានារ៉ាប់រងគ្រោះថ្នាក់ការងារ ខ្លឹមសារនៃធានារ៉ាប់រងគ្រោះថ្នាក់ការងារគ្រប់ប្រភេទ

ការធានារ៉ាប់រងគ្រោះថ្នាក់ការងារ ត្រូវបានគេអនុវត្តន៍ចំពោះគ្រប់
ជនជាតិទាំងអស់ដែលធ្វើការនៅប្រទេសជប៉ុន។ ចំពោះអ្នកដែលមានវិ
សាការងារ គឺប្រាកដណាស់ ហើយអ្នកដែលជានិស្សិតដែលកំពុងសិក្សា
ហើយមានគ្រោះថ្នាក់ពេលធ្វើការងារក្រៅម៉ោងក៏ដូចគ្នាដែរ។

សៀវភៅនេះធ្វើការពន្យល់អំពីប្រភេទនិងខ្លឹមសារនៃការ ឧបត្ថម្ភ
ចំពោះធានារ៉ាប់រងគ្រោះថ្នាក់ការងាររបស់អ្នកធ្វើការជនជាតិបរទេស។

ចំពោះសេចក្តីលំអិតនៃលក្ខខណ្ឌនៃការផ្តល់ការឧបត្ថម្ភ សូមធ្វើការ
សាកសួរទៅការិយាល័យស្តង់ដារការងារ។ ហើយក៏មានការឧបត្ថម្ភខ្លះ
មិនអាចទទួលបានវិញដែរក្នុងករណីត្រឡប់ទៅប្រទេសវិញ សូមប្រុង
ប្រយ័ត្ន។

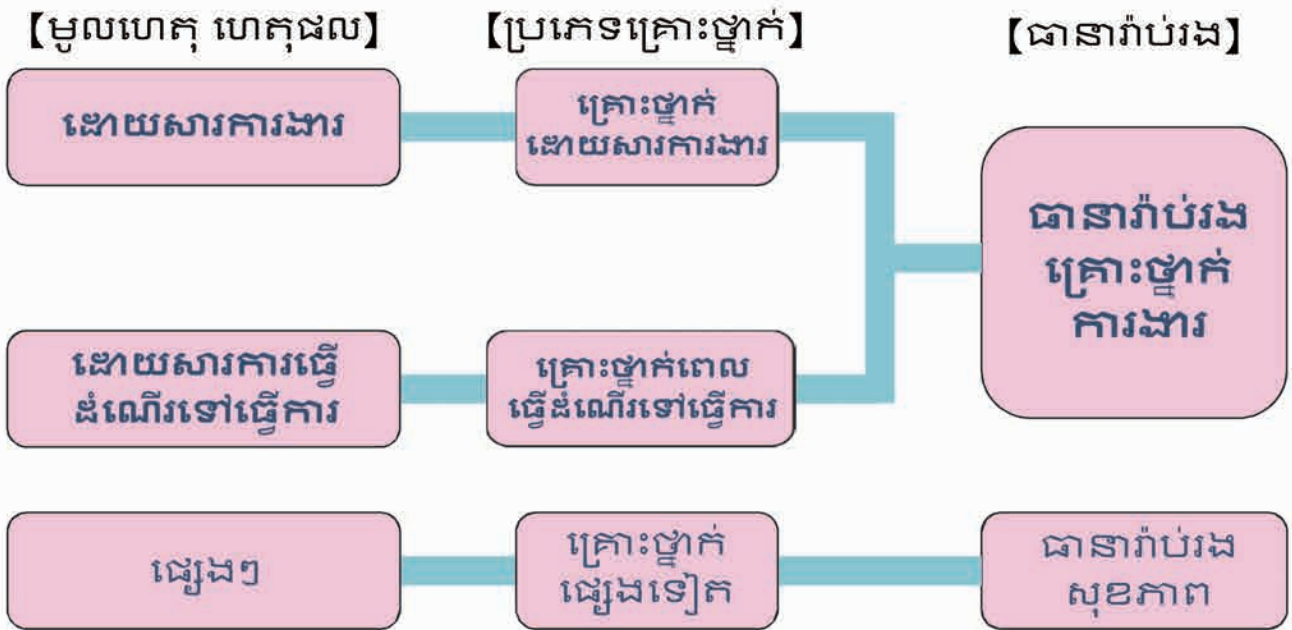
【មាតិកា】

- អំពីការឧបត្ថម្ភធានារ៉ាប់រងគ្រោះថ្នាក់ការងារ..... P3
- ក្នុងការឧបត្ថម្ភ(សំណង)ព្យាបាល..... P13
- ប្រាក់ឧបត្ថម្ភ(សំណង)ឈប់សម្រាក សោធន៍និវត្តន៍(សំណង)
រដ្ឋសនិងជំងឺ P15
- ប្រាក់ឧបត្ថម្ភ(សំណង)ពិការភាព P17
- ប្រាក់ឧបត្ថម្ភ(សំណង)គ្រួសារ ប្រាក់ធ្វើបុណ្យសព..... P25
- ប្រាក់ឧបត្ថម្ភ(សំណង)សម្រាប់ការថែទាំ..... P32
- គំរូបំពេញ P35



អ្វីជាធានារ៉ាប់រងគ្រោះថ្នាក់ការងារ

ធានារ៉ាប់រងគ្រោះថ្នាក់ការងារ ជាប្រព័ន្ធផ្តល់ការឧបត្ថម្ភធានារ៉ាប់រងសំរាប់ការព្យាបាល។ល។ នៅពេលដែលអ្នកធ្វើការមានរបួស មានជំងឺ ឬស្លាប់ដោយសារការធ្វើការឬធ្វើដំណើរទៅមកពីធ្វើការ។ ទោះជាជនបរទេសក៍ដោយ អោយតែធ្វើការនៅប្រទេសជប៉ុន គឺស្ថិតក្នុងក្របខ័ណ្ឌធានារ៉ាប់រងគ្រោះថ្នាក់ការងារនេះ។



※ ចំពោះគ្រោះថ្នាក់ការងារ មិនអាចប្រើប្រាស់ធានារ៉ាប់រងសុខភាពបានទេ។

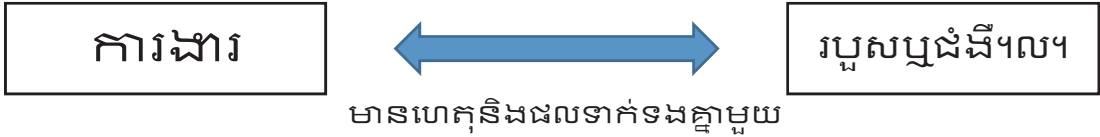
ប្រភេទប្រាក់ឧបត្ថម្ភនៃធានារ៉ាប់រងគ្រោះថ្នាក់ការងារ

- ◆ ការឧបត្ថម្ភ(សំណង)ព្យាបាល: ការឧបត្ថម្ភផ្តល់នៅពេលទទួលការព្យាបាលរបួសឬជំងឺដោយសារការធ្វើការឬធ្វើដំណើរទៅមកពីធ្វើការ
- ◆ ប្រាក់ឧបត្ថម្ភ(សំណង)ឈប់សម្រាក: ប្រាក់ឧបត្ថម្ភផ្តល់នៅពេលទទួលការព្យាបាលរបួសឬជំងឺដោយសារការធ្វើការ ឬធ្វើដំណើរទៅមកពីធ្វើការ ហើយមិនអាចធ្វើការបាន និងមិនអាចទទួលកំរៃបាន
- ◆ សោធន៍និវត្តន៍(សំណង)របួសនិងជំងឺ: ប្រាក់ឧបត្ថម្ភផ្តល់នៅពេលការព្យាបាលរបួសឬជំងឺដោយសារការធ្វើការ ឬធ្វើដំណើរទៅមកពីធ្វើការ ហើយក្រោយពីទទួលការព្យាបាល ១ឆ្នាំ៦ខែកន្លងទៅ របួសឬជំងឺមិននៅនឹង (អាការរោគលែងប្រែប្រួល) ហើយមានពិការភាពក្នុងកម្រិតស្របតាមកំរិតរបួសនិងជំងឺ
- ◆ ប្រាក់ឧបត្ថម្ភ(សំណង)ពិការភាព: ប្រាក់ឧបត្ថម្ភផ្តល់នៅពេលការព្យាបាលរបួសឬជំងឺដោយសារការធ្វើការឬធ្វើដំណើរទៅមកពីធ្វើការ បាននៅនឹង(អាការរោគលែងប្រែប្រួល) ហើយនៅសល់ពិការភាពលើរាងកាយក្នុងកម្រិតពិការភាព
- ◆ ប្រាក់ឧបត្ថម្ភ(សំណង)គ្រួសារ: ប្រាក់ឧបត្ថម្ភផ្តល់នៅពេលអ្នកធ្វើការបានបាត់បង់ជីវិត
- ◆ ប្រាក់ធ្វើបុណ្យសព ប្រាក់ឧបត្ថម្ភសម្រាប់ធ្វើបុណ្យសព: ប្រាក់ឧបត្ថម្ភផ្តល់នៅពេលអ្នកធ្វើការបានបាត់បង់ជីវិត ហើយបានធ្វើពិធីបុណ្យសព
- ◆ ប្រាក់ឧបត្ថម្ភ(សំណង)សម្រាប់ការថែទាំ: សំណងផ្តល់នៅពេលទទួលសោធន៍និវត្តន៍(សំណង)ពិការភាពឬសោធន៍និវត្តន៍(សំណង)របួសនិងជំងឺ ដែលមានពិការភាពហើយកំពុងទទួលការថែទាំ

【និយមន័យពាក្យ①】

គ្រោះថ្នាក់ពេលធ្វើការ

គ្រោះថ្នាក់ពេលធ្វើការ គឺគ្រោះថ្នាក់ដែលអ្នកធ្វើការ រងរបួស ឬជំងឺ(របួស ជំងឺ ពិការភាព ស្លាប់) ដោយសារការធ្វើការងារ។



- ការដែលការងារនិងរបួសឬជំងឺមានហេតុនិងផលទាក់ទងគ្នាមួយហៅថា « ដោយសារការងារ»។
- ជាទូទៅ និយោជកនិងកម្មសិក្សាការីដែលមិនមែនជាអ្នកធ្វើការ មិនអាចទទួលសំណងបានទេ។

◇របួសដោយសារការងារគឺអ្វី

ចំពោះថាតើគ្រោះថ្នាក់ណា ដែលគេទទួលស្គាល់ថាជាគ្រោះថ្នាក់ពេលធ្វើការនោះ គេបែងចែកជា៣ករណីដូចខាងក្រោម។

<1>ក្នុងករណីធ្វើការងារនៅក្នុងកន្លែងរបស់ក្រុមហ៊ុន

ក្នុងករណីធ្វើការនៅក្នុងចន្លោះកំណត់នៃម៉ោងធ្វើការឬម៉ោងថែមនៅកន្លែង(ការិយាល័យ ឬ រោងចក្រ)របស់ក្រុមហ៊ុន បើគ្មានមូលហេតុពិសេស ត្រូវទទួលស្គាល់ថាជាគ្រោះថ្នាក់ពេលធ្វើការ។

※ ក្នុងករណីដូចខាងក្រោមនេះ គេមិនទទួលស្គាល់ថាជាគ្រោះថ្នាក់ពេលធ្វើការទេ។

- ① ករណីដែលនៅពេលធ្វើការ អ្នកធ្វើការធ្វើសកម្មភាពឯកជន ហើយទទួលគ្រោះថ្នាក់
- ② ករណីអ្នកធ្វើការ បង្កគ្រោះថ្នាក់ដោយចេតនា
- ③ ករណីដែលអ្នកធ្វើការ រងការវាយតប់ពីជនទី៣ ដោយសារគំនុំផ្ទាល់ខ្លួន

<2> ករណីមិនធ្វើការងារនៅក្នុងកន្លែងរបស់ក្រុមហ៊ុន

គ្រោះថ្នាក់ដែលកើតឡើងដោយសារសកម្មភាពឯកជន នៅម៉ោងមិនទាន់ធ្វើការ ដូចជាម៉ោងសំរាកឬម៉ោងមុនឬក្រោយម៉ោងធ្វើការ មិនត្រូវបានទទួលស្គាល់ថាជាគ្រោះថ្នាក់ពេលធ្វើការទេ។ ប៉ុន្តែ បើសិនជាគ្រោះថ្នាក់កើតឡើងដោយសារសម្ភារៈ ឧបករណ៍របស់ក្រុមហ៊ុន ឬដោយសារការគ្រប់គ្រងនោះ គឺជាគ្រោះថ្នាក់ពេលធ្វើការ។ ម្យ៉ាងទៀតគ្រោះថ្នាក់ដែលកើតឡើងពេលធ្វើសកម្មភាពសរិះសាស្ត្រ ដូចជាទៅបន្តន័យល។ គឺជាគ្រោះថ្នាក់ពេលធ្វើការ។

<3> ក្នុងករណីធ្វើការងារនៅក្រៅកន្លែងរបស់ក្រុមហ៊ុន

ចំពោះដំណើរជំនួញ ការធ្វើទីផ្សារ បើគ្មានមូលហេតុពិសេស ដូចជាស្វែងរកធ្វើសកម្មភាពឯកជន និងត្រូវទទួលស្គាល់ជាគ្រោះថ្នាក់ពេលធ្វើការ។

◇ ជំងឺដោយសារការងារគីមី

ក្នុងករណីដែលលក្ខខណ្ឌទាំង 3 ខាងក្រោមត្រូវបានបំពេញ ជាទូទៅគេទទួលស្គាល់ថាជា ជំងឺដោយសារការងារ។

<1> នៅកន្លែងធ្វើការមានកត្តាបង្កគ្រោះថ្នាក់

កត្តារូបសាស្ត្របង្កគ្រោះថ្នាក់ សារធាតុគីមី ការងារដែលផ្តល់បន្ទុកដល់រាងកាយធ្ងន់ហួស ។ល។ មានបង្កប់នៅក្នុងការងារ។ (ឧទាហរណ៍) ហ្វីប្រូ (អាសបេស) ។ល។

<2> នៅកន្លែងដែលមានកត្តាគ្រោះថ្នាក់ខ្លាំង រហូតអាចបង្កជាបញ្ហាសុខភាព

<3> របៀបនៃការកើតជំងឺ គឺស្របតាមលក្ខណៈវេជ្ជសាស្ត្រ

ជំងឺដោយសារការងារ គឺកើតឡើងដោយសារអ្នកធ្វើការប៉ះពាល់ជាមួយកត្តាបង្កគ្រោះថ្នាក់នៅក្នុងការងារ ហើយបង្កជាជំងឺ។ ដូច្នេះត្រូវតែជាជំងឺ កើតឡើងក្រោយពីទទួលបានកត្តាបង្កគ្រោះថ្នាក់។ ពេលវេលានៃការកើតជំងឺគឺខុសគ្នាតាមលក្ខណៈ និងលក្ខខណ្ឌនៃការប៉ះពាល់កត្តាបង្កគ្រោះថ្នាក់។

[និយមន័យពាក្យ②]

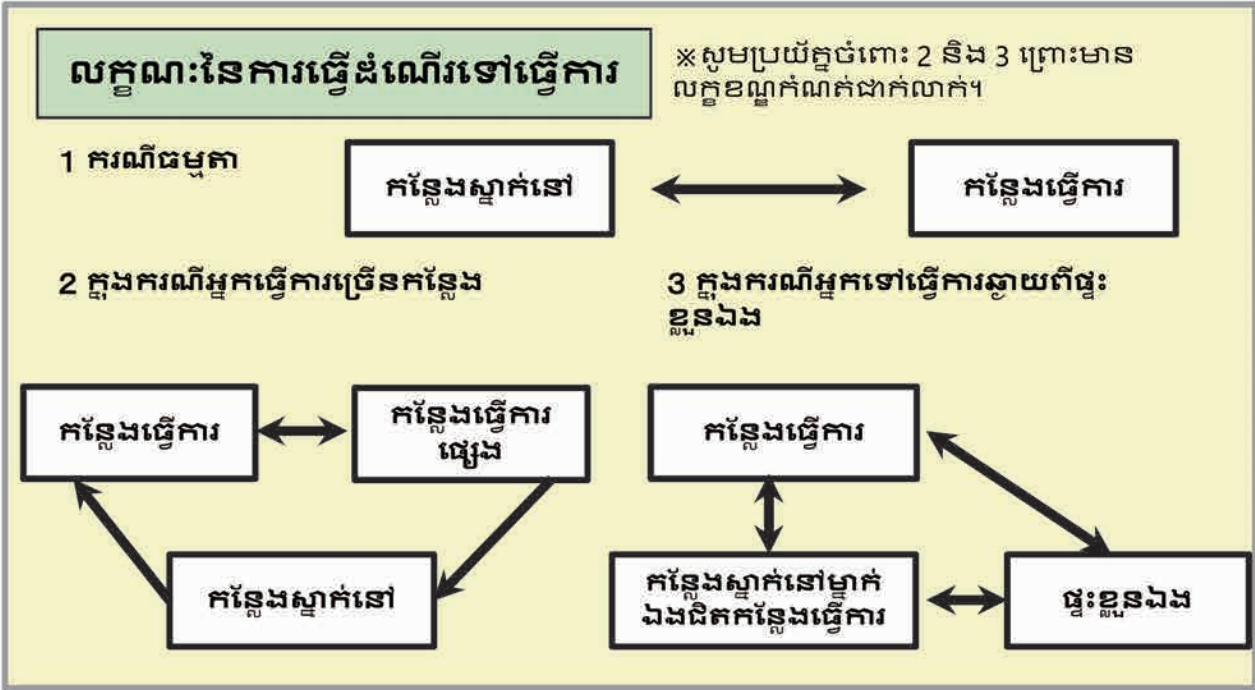
គ្រោះថ្នាក់ពេលធ្វើដំណើរទៅធ្វើការ

គ្រោះថ្នាក់ពេលធ្វើដំណើរទៅមកពីធ្វើការ គឺគ្រោះថ្នាក់កើតឡើងដោយសារ ការធ្វើដំណើរទៅមកពីធ្វើការនៃអ្នកធ្វើការ។

◇ការធ្វើដំណើរទៅធ្វើការជាអ្វី

គឺការធ្វើដំណើរ①~③ តាមផ្លូវនិងវិធីដែលមានហេតុផលមួយដើម្បីទៅធ្វើការ។

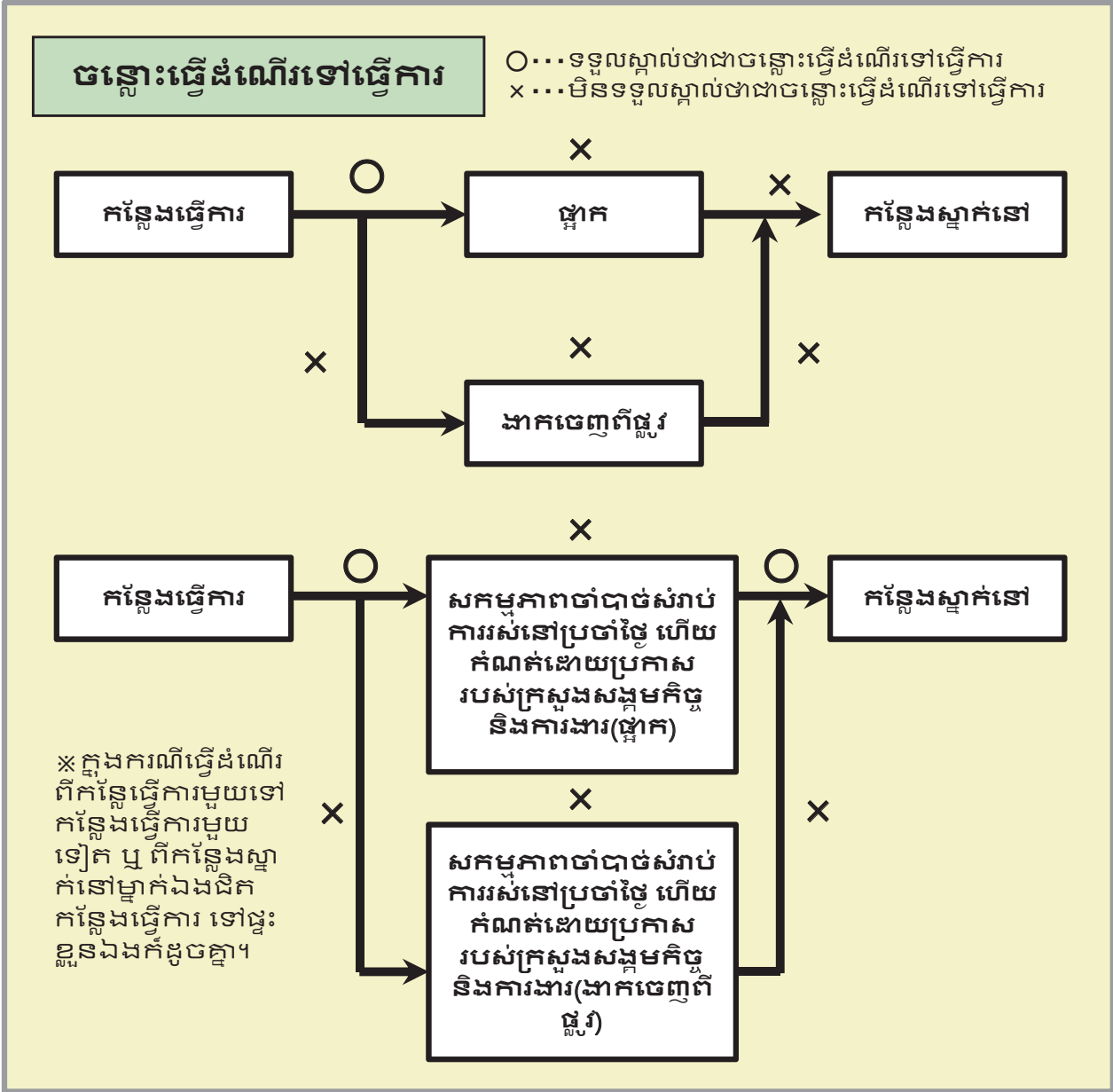
- ① ការទៅមកចន្លោះកន្លែងស្នាក់នៅនិងកន្លែងធ្វើការ(កន្លែងចាប់ផ្តើម និងបញ្ចប់ការងារ)
- ② ការធ្វើដំណើរពីកន្លែងធ្វើការ ដែលកំណត់ក្នុងប្រកាសរបស់ក្រសួងសង្គមកិច្ចនិងការងារ ទៅកន្លែងធ្វើការផ្សេងទៀត (ការធ្វើដំណើរពីកន្លែងធ្វើការមួយទៅកន្លែងធ្វើការមួយទៀត)
- ③ ការធ្វើដំណើរចន្លោះកន្លែងស្នាក់នៅម្នាក់ៗដល់កន្លែងធ្វើការនិងផ្ទះខ្លួនឯង



◇ ចន្លោះធ្វើដំណើរទៅធ្វើការ

នៅពេលងាកចេញពីផ្លូវធ្វើដំណើរ ឬផ្អាកការធ្វើដំណើរ នោះ ក្នុងចន្លោះងាកចេញ ឬផ្អាកដំណើរនិងការធ្វើដំណើរក្រោយពេលនោះ មិនមែនជាការធ្វើដំណើរទៅធ្វើការទេ។

ប៉ុន្តែ ក្នុងករណីទិញរបស់របរប្រើប្រាស់ឬ ការធ្វើសកម្មភាពស្រដៀងគ្នាក្នុងកំរិតតូចបំផុតនោះ ក្រោយត្រឡប់ចូលផ្លូវដើមវិញ ចាត់ទុកជាការធ្វើដំណើរទៅធ្វើការម្តងទៀត។



◇ប្រាក់ឧបត្ថម្ភមូលដ្ឋានជាថ្ងៃគីអ៊ូ

ប្រាក់ឧបត្ថម្ភមូលដ្ឋានជាថ្ងៃ ជាទូទៅគឺមានន័យថាប្រាក់កំរៃមធ្យម។ (ច្បាប់ស្តង់ដារការងារមាត្រាទី12)

ប្រាក់កំរៃមធ្យម ជាទូទៅមានន័យថា ជាទឹកប្រាក់បានមកពីការគណនា ដោយយកទឹកប្រាក់ដែលត្រូវបានបើកអោយអ្នកធ្វើការទាំងអស់ មុនថ្ងៃមានមូលហេតុត្រូវគណនា* ក្នុងចន្លោះ3ខែ ចែកនឹងចំនួនថ្ងៃ(រាប់ទាំងថ្ងៃមិនធ្វើការ)ក្នុងចន្លោះនោះ។ ប្រាក់កំរៃដែលត្រូវយកមកគណនា ទោះបីជាមានឈ្មោះអ្វីក៏ដោយ គឺទឹកប្រាក់ដែលត្រូវបង់សំរាប់ថ្លៃពលកម្ម ដោយនិយោជក។ ប៉ុន្តែប្រាក់ដែលត្រូវបានបង់មិនប្រចាំ ដូចជាប្រាក់ឧបត្ថម្ភសំរាប់ការរៀបអាពាហ៍ពិពាហ៍ ឬប្រាក់បំណាច់ឆ្នាំដែលត្រូវបានបង់លើសពី 3 ខែម្តងនោះ មិនត្រូវបានរាប់បញ្ចូលសំរាប់ការគណនានោះទេ។ *ជាថ្ងៃដែលគ្រោះថ្នាក់កើតឡើង ធ្វើអោយមានរបួស ឬស្លាប់ ឬជាថ្ងៃដែលគ្រូពេទ្យវិនិច្ឆ័យថាមានជំងឺ ហើយក្នុងករណីដែលថ្ងៃទូទាត់បិទបញ្ជីបើកប្រាក់ខែត្រូវបានកំណត់ នោះគឺថ្ងៃទូទាត់ថ្មីបំផុត។

[ករណីពិសេស]

- ① ក្នុងករណីដែលប្រាក់កំរៃមធ្យម មិនអាចយកមកប្រើជា ប្រាក់ឧបត្ថម្ភមូលដ្ឋានជាថ្ងៃ បាននោះ វិធីគណនា ប្រាក់ឧបត្ថម្ភមូលដ្ឋានជាថ្ងៃពិសេសនឹងត្រូវយកមកប្រើ។
 - (a) ក្នុងករណីមានការឈប់សម្រាកព្យាបាលរបួសឬជំងឺមិនមានមូលហេតុមកពីការងារ នៅក្នុងចន្លោះពេលដែលយកមកគណនាប្រាក់កំរៃមធ្យម
 - (b) ក្នុងករណីអ្នកជំងឺរលាកសួត ត្រូវបានផ្លាស់ប្តូរអោយទៅធ្វើការងារផ្សេងៗល។
- ② ចំពោះប្រាក់ឧបត្ថម្ភ(សំណង)ឈប់សម្រាក ក្នុងករណី ដែលការព្យាបាលបានកន្លងផុតទៅ 1ឆ្នាំ6ខែ នឹងមានការអនុវត្តន៍ទឹកប្រាក់តិចបំផុតនិងច្រើនបំផុតសំរាប់អាយុនីមួយៗ។ ចំពោះការផ្តល់ប្រាក់សោធន៍និវត្តន៍ នឹងមានការអនុវត្តន៍ទឹកប្រាក់តិចបំផុតនិងច្រើនបំផុតសំរាប់អាយុនីមួយៗ ចាប់តាំងពីខែដំបូងនៃការផ្តល់ប្រាក់សោធន៍និវត្តន៍។

គំរូនៃការគណនាប្រាក់ឧបត្ថម្ភមូលដ្ឋានជាថ្ងៃ

ប្រាក់កំរៃ 20 ម៉ឺនយ៉េនក្នុង១ខែ (ថ្ងៃទូទាត់គឺរាល់ថ្ងៃចុងក្រោយនៃខែ) ហើយគ្រោះថ្នាក់បានកើតឡើងនៅខែ10

$$20 \text{ ម៉ឺនយ៉េន} \times 3 \text{ ខែ} \div 92 \text{ ថ្ងៃ} [\text{ខែ} 7(31 \text{ ថ្ងៃ}) + \text{ខែ} 8(31 \text{ ថ្ងៃ}) + \text{ខែ} 9(30 \text{ ថ្ងៃ})] = 6,522 \text{ យ៉េន}$$

$$6,522 \text{ យ៉េន} \times 80\% = 5,217 \text{ យ៉េន}$$

→ ក្នុងការឈប់សម្រាក1ថ្ងៃ ទទួលបាន 80% នៃប្រាក់ឧបត្ថម្ភមូលដ្ឋានជាថ្ងៃ គឺ 5,217 យ៉េន។

※ «ប្រាក់កំរៃ» មិនរាប់បញ្ចូល ប្រាក់កំរៃម្តងម្កាលដែលត្រូវបានបង់លើសពី 3 ខែម្តងនោះទេ។
ចំពោះប្រាក់បំណាច់ឆ្នាំ ដែលត្រូវបានបង់លើសពី 3 ខែម្តង នឹងត្រូវរាប់បញ្ចូលសំរាប់គណនា «ប្រាក់គណនាមូលដ្ឋានជាថ្ងៃ» នៃប្រាក់សោធន៍និរត្តន៍គ្រួសារពិសេស។ល។

◇ប្រាក់គណនាមូលដ្ឋានជាថ្ងៃ ជាអ្វី

ប្រាក់គណនាមូលដ្ឋានជាថ្ងៃ ជាទូទៅ ជាប្រាក់កំរៃពិសេសដែលអ្នកធ្វើការ ទទួលបានពីនិយោជកក្នុងកំឡុងពេល1ឆ្នាំ រាប់ចាប់ពីថ្ងៃដែលគ្រោះថ្នាក់កើតឡើង ដោយសារការធ្វើការ ឬដោយសារការធ្វើដំណើរទៅធ្វើការ ធ្វើអោយមានរបួស ឬស្លាប់ ឬ ថ្ងៃដែលគ្រូពេទ្យវិនិច្ឆ័យថាមានជំងឺ ជាប្រាក់គណនាមូលដ្ឋានជាឆ្នាំ ចែកនឹង 365។

ប្រាក់កំរៃពិសេស ជាប្រាក់កំរៃដូចជាប្រាក់បំណាច់ឆ្នាំ ដែលត្រូវបានបង់លើសពី 3 ខែម្តង ហើយមិនត្រូវបានរាប់ចូលសំរាប់គណនាប្រាក់ឧបត្ថម្ភមូលដ្ឋានជាថ្ងៃ។ (មិនរាប់ចូលប្រាក់កំរៃ ដូចជាប្រាក់ឧបត្ថម្ភសំរាប់ការរៀបអាពាហ៍ពិពាហ៍។ល។)

ប៉ុន្តែ ក្នុងករណីដែល ប្រាក់កំរៃពិសេសសរុប លើសពី 20% នៃ ប្រាក់ឧបត្ថម្ភមូលដ្ឋានជាឆ្នាំ (ស្មើនឹង ប្រាក់ឧបត្ថម្ភមូលដ្ឋានជាថ្ងៃ 365 ថ្ងៃ) នោះទឹកប្រាក់ 20%នៃ ប្រាក់ឧបត្ថម្ភមូលដ្ឋានជាឆ្នាំ នឹងក្លាយជា គណនាមូលដ្ឋានជាឆ្នាំ។ (ចំនួនច្រើនបំផុតគឺ 150 ម៉ឺនយ៉េន)

【លក្ខខណ្ឌទទួលស្គាល់តាមប្រភេទជំងឺ①】

ជំងឺខួរក្បាល បេះដូង

«ជំងឺសរសៃឈាមខួរក្បាល» ដូចជាជំងឺងាប់ជាលិកាខួរក្បាល «ជំងឺបេះដូង» ដូចជាគាំងបេះដូង ជាជំងឺសរសៃឈាម ដែលកើតឡើងដោយសារកត្តារស់នៅប្រចាំថ្ងៃ ដូចជា អាយុកើនឡើង ចំណីអាហារ បរិស្ថានរស់នៅ ឬកត្តាហ្សែន ហើយចេញជាអាការៈអាក្រក់បន្តិចម្តងៗ ឬនៃក៏មានករណីខ្លះបណ្តាលមកពីការធ្វើការដែរ។

ជំងឺខួរក្បាលឬបេះដូង «ដែលបណ្តាលយ៉ាងច្បាស់មកពីបន្ទុកធ្ងន់ហួសកំរិតនៃការងារ*» ជាកម្មវត្ថុអាចទទួលប្រាក់សំណងបាន។

* បន្ទុកធ្ងន់ហួសកំរិត គឺជាបន្ទុកដែលត្រូវបានទទួលស្គាល់ជាសក្យានុម័ត តាមរយៈបទពិសោធន៍វេជ្ជសាស្ត្រ ថាបានធ្វើអោយជំងឺសរសៃឈាមដែលបង្កើតជាជំងឺខួរក្បាលឬបេះដូង ធ្ងន់ឡើងលើសជាងការវិវឌ្ឍន៍តាមធម្មជាតិ។

<ជំងឺជាកម្មវត្ថុ>

○ជំងឺសរសៃឈាមខួរក្បាល

- ជំងឺចេញឈាមក្នុងខួរក្បាល (ឈាមក្នុងខួរក្បាល)
- ជំងឺហូរឈាមក្នុងស្រោមខួរក្បាល
- ជំងឺងាប់ជាលិកាខួរក្បាល
- រោគខួរក្បាលបណ្តាលមកពីលើសឈាម

○ជំងឺបេះដូងបណ្តាលមកពីកង្វះឈាម។ល។

- ជំងឺងាប់ជាលិកាបេះដូង
- ជំងឺខ្លះឈាមទៅចិញ្ចឹមបេះដូង
- ជំងឺគាំងបេះដូង(រួមទាំងការស្លាប់បន្ទាន់ដោយសារបេះដូង)
- ជំងឺប៉ោងសរសៃឈាមក្រហម

【លក្ខខណ្ឌទទួលស្គាល់ជាគ្រោះថ្នាក់ការងារ】

ករណីណាមួយក្នុងចំណោមខាងក្រោម ត្រូវបានទទួលស្គាល់ជាគ្រោះថ្នាក់ការងារ។

1. ព្រឹត្តិការណ៍មិនធម្មតា

បានជួបព្រឹត្តិការណ៍មិនធម្មតា ដែលសភាពនៃការកើតឡើង អាចបង្ហាញយ៉ាងច្បាស់ពីពេលវេលានិងទីកន្លែង ក្នុងចន្លោះពេលមុនកើតជំងឺដល់មួយថ្ងៃមុន

អាចមានដូចជាករណី ពាក់ព័ន្ធដោយផ្ទាល់នឹងគ្រោះថ្នាក់ដល់អាយុជីវិតមនុស្ស ពេលធ្វើការ ហើយទទួលបន្ទុកផ្នែកអារម្មណ៍ធ្ងន់ ឬក្នុងពេលមានគ្រោះថ្នាក់បានពាក់ព័ន្ធក្នុងការងារជួយសង្គ្រោះឬដោះស្រាយបញ្ហាគ្រោះថ្នាក់ ហើយទទួលបន្ទុកផ្នែករាងកាយធ្ងន់ធ្ងរ។

2. ការងារធ្ងន់ហួសកំរិតក្នុងរយៈពេលខ្លី

បានធ្វើការធ្ងន់ហួសកំរិតថ្មីៗមុនកើតជំងឺ

(1) ក្នុងករណីបានធ្វើការធ្ងន់ហួសកំរិត ក្នុងចន្លោះពេលមុនកើតជំងឺដល់មួយថ្ងៃមុន (2) ទោះក្នុងករណី ក្នុងចន្លោះពេលមុនកើតជំងឺដល់មួយថ្ងៃមុន មិនត្រូវបានទទួលស្គាល់ថាបានធ្វើការធ្ងន់ហួសកំរិត ក្នុងករណីបានធ្វើការធ្ងន់ហួសកំរិតជាប់ៗគ្នា ក្នុងកំឡុងពេល1សប្តាហ៍មុននោះ គេគិតថា ការងារនិងការកើតជំងឺគឺមានទំនាក់ទំនងគ្នា។

3. ការងារធ្ងន់ហួសកំរិតក្នុងរយៈពេលវែង

មុនពេលកើតជំងឺ បានធ្វើការធ្ងន់ហួសកំរិតក្នុងរយៈពេលវែង ដែលធ្វើអោយការនឿយហត់គួរឡើង

នៅពេលដែលការថែមម៉ោងលើសពី 45 ម៉ោង អូសបន្លាយកាន់តែវែង ទំនាក់ទំនងកាន់តែខ្លាំង ហើយក្នុងករណីដែលមានការថែមម៉ោងលើសពី 100 ម៉ោងក្នុង1ខែមុនកើតជំងឺ ឬក្នុងករណីដែលការថែមម៉ោងលើសពី 80 ម៉ោងជាមធ្យមក្នុងកំឡុងពេល 2~6ខែនោះ គេវាយតម្លៃថាការងារនិងការកើតជំងឺគឺមានទំនាក់ទំនងគ្នាខ្លាំង។

* ចំពោះ 2 និង 3 ក្រៅពីចំនួនម៉ោងធ្វើការ ទម្រង់ពេលវេលាធ្វើការ(ធ្វើការមិនទៀងទាត់ ធ្វើការរយៈពេលវែង ការងារធ្វើដំណើរច្រើន ការងារប្តូរផ្លាស់គ្នា ការងារពេលអាធ្រាត) បរិស្ថានកន្លែងធ្វើការ (សំណើម សំឡេង គុណភាពម៉ោង) ការតឹងតែងផ្នែកអារម្មណ៍។ល។ ក៏កំពុងត្រូវបានរាប់បញ្ចូលជាកត្តាបន្តការងារដែរ។

【លក្ខខណ្ឌទទួលស្គាល់តាមប្រភេទជំងឺ②】

ជំងឺសតិអារម្មណ៍

គេគិតថាជំងឺសតិអារម្មណ៍កើតឡើងដោយទំនាក់ទំនងរវាងទំហំបន្តកផ្លូវចិត្តពីខាងក្រៅ(ស្រ្តីស) និងសម្ភារៈព្រះទ្រង់របស់មនុស្សម្នាក់ៗ។ ក្នុងករណីដែលជំងឺសតិអារម្មណ៍កើតឡើងដោយបន្តកផ្លូវចិត្ត* ដោយសារការងារនោះ ជាកម្មវត្ថុនៃសំណងគ្រោះថ្នាក់ការងារ។

*បន្តកផ្លូវចិត្តដោយសារការងារ គឺជាបន្តកផ្លូវចិត្ត ដែលអាចបង្កជាជំងឺពាក់ព័ន្ធជាមហេតុ។

【លក្ខខណ្ឌទទួលស្គាល់ជាគ្រោះថ្នាក់ការងារ】

ក្នុងករណីលក្ខខណ្ឌទាំងអស់ខាងក្រោមត្រូវបានបំពេញ នឹងត្រូវបានទទួលស្គាល់ជាគ្រោះថ្នាក់ការងារ។

1. កើតជំងឺសតិអារម្មណ៍ ក្នុងកំរិតទទួលស្គាល់កំណត់មួយ

ជាជំងឺសតិអារម្មណ៍ ដែលមានចែងក្នុងបំណែងចែកជំងឺអន្តរជាតិកំណែទី10(ICD-10) ជំពូកទីV «ជំងឺសតិអារម្មណ៍និងសកម្មភាព»។ (មិនរាប់បញ្ចូលជំងឺរង្វេងនិងរបួសក្បាលផ្នែកខាងក្រៅទេ)

(ឧទាហរណ៍) ជំងឺមិនស្រួលអារម្មណ៍ ជំងឺស្រ្តីសបន្ទាន់

2. ត្រូវបានទទួលស្គាល់ថា មានបន្តកផ្លូវចិត្តដោយសារការងារខ្លាំង ក្នុងកំឡុង6ខែមុនកើតជំងឺសតិអារម្មណ៍

(ឧទាហរណ៍) មានការផ្ទុះផ្ទាល់ ធ្វើបាប វាយដំ ខ្លាំង ឬមានព្រឹត្តិការណ៍ធ្វើអោយខ្លឹមសារការងារ បរិមាណការងារប្រែប្រួលខ្លាំង។ល។

*ចំពោះករណីដែលព្រឹត្តិការណ៍ដូចជា ការធ្វើបាប ការរំខានផ្លូវភេទកើតឡើងម្តងហើយម្តងទៀត បើសិនជាចាប់ផ្តើមមុនកើតជំងឺ 6 ខែ ហើយបន្តរហូតនោះ គេនឹងធ្វើការវាយតម្លៃលើទំហំបន្តកផ្លូវចិត្តនៅចំណុចចាប់ផ្តើមកើតឡើង។

3. មិនត្រូវបានទទួលស្គាល់ថា មានជំងឺសតិអារម្មណ៍ដោយបន្តកផ្លូវចិត្តរឿងឯកជន ក្រៅពីការងារ

គេនឹងធ្វើការវិនិច្ឆ័យយ៉ាងដាច់ខាត ថាជំងឺមិនមែនកើតឡើងដោយ ព្រឹត្តិការណ៍ឯកជនរបស់ខ្លួន (លែងលះ រស់នៅបែកគ្នាជាមួយប្តីប្រពន្ធងល។) ឬព្រឹត្តិការណ៍ឯកជនរបស់គ្រួសារ (ការស្លាប់របស់ប្តីប្រពន្ធ កូន ឪពុកម្តាយ បងប្អូន។ល។) នោះទេ។ គេនឹងធ្វើការវិនិច្ឆ័យយ៉ាងដាច់ខាត ថាមិនមែនជាការរើឡើងវិញនៃជំងឺសតិអារម្មណ៍ ពិនិត្យមើលថាមានកត្តាផ្ទាល់ខ្លួនដែរឬអត់ ក្នុងករណីដែលមានកត្តាផ្ទាល់ខ្លួន ថាតើវាជាមូលហេតុនៃការកើតជំងឺដែរឬទេ។

[លក្ខខណ្ឌទទួលស្គាល់តាមប្រភេទជំងឺ③]

ភាពមិនប្រក្រតីនៃអវៈយវៈខាងលើ

នៅពេលប្រើដើមដៃឬប្រអប់ដៃច្រើនហួសពេក នៅពេលខ្លះមានការរលាក ពីក មកស្នា ដើមដៃ ប្រអប់ដៃ ម្រាមដៃ ឬ ភាពមិនប្រក្រតី នៅសន្លាក់ សរសៃពួរ។ល។ ភាពមិនប្រក្រតីនៃអវៈយវៈខាងលើ គឺសភាពរលាក ឬភាពមិនប្រក្រតីលើរបស់ទាំងអស់ នេះ។

<រោគវិនិច្ឆ័យសំខាន់ៗ>

- ជំងឺរលាកខាងក្រៅ(ក្នុង)ឆ្អឹងដើមដៃ
- អាការសរសៃកំភួនដៃ
- ជំងឺសាច់ដុំសំរាប់ជួរដៃទៅក្រៅ(ក្នុង)
- រលាកសន្លាក់ដៃ
- រលាកស្រោមព័ន្ធសាច់ដុំ
- រោគសរសៃប្រអប់ដៃ
- ជំងឺញ័រដៃសរសេរមិនបាន

[លក្ខខណ្ឌទទួលស្គាល់ជាគ្រោះថ្នាក់ការងារ]

ក្នុងករណីលក្ខខណ្ឌទាំងអស់ខាងក្រោមត្រូវបានបំពេញ នឹងត្រូវបានទទួលស្គាល់ជា គ្រោះថ្នាក់ការងារ។

1. បន្ទាប់ពីធ្វើការដែលមានបន្ទុកខ្លាំងដល់អវៈយវៈខាងលើ※ ។ល។ ក្នុងកំឡុងពេលមួយ(ជាទូទៅលើសពី6ខែ)

- សំខាន់មានដូចជាប្រភេទការងារខាងក្រោម។
- ① ការងារត្រូវធ្វើចលនាអវៈយវៈខាងលើទៅមកៗច្រើន
- ② ការងារធ្វើក្នុងសភាពលើកអវៈយវៈខាងលើ
- ③ ការងារដែលធ្វើចលនាកន្តិកនិងស្មាតិច ហើយទម្រង់ខ្លួនមិនប្រែប្រួល
- ④ ធ្វើការងារដែលដាក់បន្ទុកទៅលើតំបន់កំណត់មួយនៃអវៈយវៈខាងលើ

※ អវៈយវៈខាងលើមាន ផ្នែកខាងក្រោយនៃក្បាល ក ស្នា ដើមដៃ កំភួនដៃ កដៃ ម្រាមដៃ។

2. បានធ្វើការធ្ងន់ហួសកំរិតមុនកើតជំងឺ

ក្នុងកំឡុងពេល 3 ខែមុនកើតជំងឺ បានធ្វើការដែលមានបន្ទុកខ្លាំងដល់អវៈយវៈខាងលើ ក្នុង ស្ថានភាពដូចខាងក្រោម។

- ក្នុងករណីដែលបរិមាណការងារស្ទើរតែមិនប្រែប្រួល បានធ្វើការច្រើនជាង អ្នកធ្វើការស្រដៀងគ្នា ដែលមានភេទដូចគ្នា និងអាយុប្រហែលគ្នា លើសពី10% រយៈពេល3ខែ
- ក្នុងករណីដែលបរិមាណការងារមានការប្រែប្រួល
 - ① ថ្ងៃដែលបរិមាណការងារក្នុង1ថ្ងៃលើសថ្ងៃធម្មតា លើសពី20% មាន10ថ្ងៃក្នុង1ខែ ហើយ បន្តរយៈពេល 3 ខែ (ទោះបីបរិមាណការងារទាំងមូលក្នុង1ខែដូចប្រក្រតីក៏ដោយ)
 - ② ថ្ងៃដែលបរិមាណការងារក្នុងកំឡុងពេល1ភាគ3នៃការងារ1ថ្ងៃ លើសធម្មតាលើសពី20% មាន10ថ្ងៃក្នុង1ខែ ហើយបន្តរយៈពេល 3 ខែ (ទោះការងារមធ្យមក្នុង 1ថ្ងៃដូចប្រក្រតីក៏ ដោយ)

※ ពេលវិនិច្ឆ័យថាបានធ្វើការហួសកំរិតឬអត់ ក្រៅពីបរិមាណការងារ ស្ថានភាពខាងក្រោមក៏ត្រូវ បានយកមកពិចារណាដែរ។

- ការងាររយៈពេលវែង ការងារបន្តជាប់ • មានការបារម្ភខ្លាំង • ការងារទទួលបញ្ជាពីអ្នកដទៃ ហើយមានចង្វាក់ញាប់ខ្លាំង
- បរិស្ថានការងារមិនសមស្រប • ត្រូវការបញ្ចេញកំលាំងខ្លាំងហួសកំរិត

3. ត្រូវបានទទួលស្គាល់បែបវេជ្ជសាស្ត្រ ថាការងារធ្ងន់ហួសកំរិត និង ការកើតជាជំងឺមានទំនាក់ទំនងគ្នា

【លក្ខខណ្ឌទទួលស្គាល់តាមប្រភេទជំងឺ④】

ជំងឺឈឺចង្កេះ

ជំងឺឈឺចង្កេះដែលអាចទទួលសំណងគ្រោះថ្នាក់ការងារ មាន២ប្រភេទដូចខាងក្រោម ដែលត្រូវធ្វើការព្យាបាល ហើយប្រភេទនីមួយៗមាន លក្ខខណ្ឌទទួលស្គាល់គ្រោះថ្នាក់ការងារ។

[លក្ខខណ្ឌទទួលស្គាល់ជាគ្រោះថ្នាក់ការងារ]

1. ជំងឺឈឺចង្កេះដែលមានមូលហេតុលក្ខណៈគ្រោះថ្នាក់

- ជាការឈឺចង្កេះដោយសាររបួស។ល។ ហើយបំពេញលក្ខខណ្ឌ①និង②ខាងក្រោម
- ① អាចបញ្ជាក់បានយ៉ាងច្បាស់ថា របួសចង្កេះ ឬបានរងកំលាំងខ្លាំងដែលជាមូលហេតុនាំអោយមានរបួសចង្កេះ គឺដោយសារព្រឹត្តិការណ៍ចែកដុំដែលកើតឡើងនៅពេលកំពុងធ្វើការ។
 - ② អាចបញ្ជាក់តាមបែបជីវសាស្ត្រថា កំលាំងដែលធ្វើអំពើលើចង្កេះ បានធ្វើអោយកើតជំងឺឈឺចង្កេះ ឬធ្វើអោយអ្នកដែលមានប្រវត្តិកើតជំងឺឈឺចង្កេះ រើឡើងវិញ។

2. ជំងឺឈឺចង្កេះដែលគ្មានមូលហេតុលក្ខណៈគ្រោះថ្នាក់

ជំងឺឈឺចង្កេះដែលគ្មានមូលហេតុលក្ខណៈគ្រោះថ្នាក់ ត្រូវបានគេបែងចែកសំរាប់វិនិច្ឆ័យជា២ប្រភេទដូចខាងក្រោម។

◇ជំងឺឈឺចង្កេះដែលកើតឡើងដោយសារភាពហត់នឿយនៃសាច់ដុំ។ល។

ជំងឺឈឺចង្កេះដែលមានមូលហេតុមកពីភាពនឿយហត់នៃសាច់ដុំ។ល។ ដោយសារធ្វើការងារដូចខាងក្រោមក្នុងរយៈពេលខ្លី(ប្រហែលលើសពី 3 ខែ) អាចទទួលបានសំណងគ្រោះថ្នាក់ការងារ។

- ការងារដែលត្រូវលើករបស់ដែលមានទំងន់លើសពី20kg ឬការងារដែលត្រូវលើករបស់ទំងន់ផ្សេងៗគ្នាក្នុងស្ថានភាពអោន
- ការងារដែលត្រូវរក្សាទម្រង់ខ្លួន ដែលមិនធម្មជាតិខ្លាំងចំពោះចង្កេះ រយៈពេលរាប់ម៉ោងរៀងរាល់ថ្ងៃ
- ការងារដែលត្រូវរក្សាទម្រង់ខ្លួននៅទ្រឹង ហើយមិនអាចងើបឈរក្នុងរយៈពេលវែង
- ការងារដែលត្រូវបន្តធ្វើការងារដែលធ្វើអោយចង្កេះមានរំញ័រខ្លាំង

◇ជំងឺឈឺចង្កេះដែលបណ្តាលមកពីការប្រែប្រួលនៃឆ្អឹង

ជំងឺឈឺចង្កេះដែលមានមូលហេតុមកពីការប្រែប្រួលនៃឆ្អឹង ដោយសារធ្វើការងារជាមួយរបស់ធ្ងន់ដូចខាងក្រោមក្នុងរយៈពេលវែង (ប្រហែលលើសពី 10 ឆ្នាំ) អាចទទួលបានសំណងគ្រោះថ្នាក់ការងារបាន។

- ការងារដែលត្រូវលើករបស់ទំងន់លើសពី 30kg ក្នុងកំឡុងពេលលើសពី 1ភាគ3 នៃម៉ោងធ្វើការ
- ការងារដែលត្រូវលើករបស់ទំងន់លើសពី 20kg ក្នុងកំឡុងពេលលើសពី ៣ភាគ៣នៃម៉ោងធ្វើការ

※ជំងឺឈឺចង្កេះដែលបណ្តាលមកពីការប្រែប្រួលនៃឆ្អឹង អាចទទួលបានសំណងគ្រោះថ្នាក់ការងារលុះត្រាតែការប្រែប្រួលនោះ«លើសពីកំរិត នៃការប្រែប្រួលឆ្អឹងដោយសារអាយុខ្លាំង»។