

(2) 就業規則について

Point 1 就業規則を作成し、届け出ましょう

→ 労働基準法第89条

- ・ 常時 10 人以上の労働者を使用する使用者は、就業規則を作成し、労働基準監督署長に届け出なければなりません。
- ・ また、就業規則を変更した場合にも、労働基準監督署長に届け出てください。
- ・ 「10 人以上の労働者」には、介護労働者はもちろん、次の労働者の方も含まれます。
 - 事務職員、管理栄養士等、介護労働者以外の労働者
 - 短時間労働者、有期契約労働者等のいわゆる非正規労働者



就業規則は、非正規労働者も含め、事業場で働く全ての労働者に適用されるものでなければなりません。

- 全労働者に共通の就業規則を作成する
- 正社員用の就業規則とパートタイム労働者用の就業規則を作成するなどにより、全ての労働者についての就業規則を作成してください。

○ 就業規則に規定すべき事項

必ず規定すべき事項

- ・ 労働時間に関する事項(始業・終業時刻、休憩、休日、休暇等)
- ・ 賃金の決定・計算・支払の方法、賃金の締切・支払の時期、昇給に関する事項
- ・ 退職に関する事項(解雇の事由を含む)

定めた場合に規定すべき事項

- ・ 退職手当、臨時の賃金等、労働者に負担させる食費・作業用品、安全衛生、職業訓練、災害補償、表彰・制裁等に関する事項

Point 2 適正な内容の就業規則を作成しましょう

→ 労働基準法第92条

- ・ 就業規則の内容は、法令等に反してはなりません。
- ・ また、就業規則を作成しているのに、その内容が実際の就労実態と合致していない例がみられます。このような状況にあっては、労働条件が不明確になり、労働条件をめぐるトラブルにもつながりかねません。労働者の就労実態に即した内容の就業規則を作成してください。

○ 使用者が、就業規則の変更によって労働条件を変更する場合には、次のことが必要です。(労働契約法第10条)

- ① その変更が、次の事情などに照らして合理的であること。
労働者の受ける不利益の程度、労働条件の変更の必要性、変更後の就業規則の内容の相当性、労働組合等との交渉の状況
- ② 労働者に変更後の就業規則を周知させること。

Point 3 就業規則を労働者に周知しましょう

→ 労働基準法第106条

- ・ 作成した就業規則は、以下の方法により労働者に周知しなければなりません。
 - 常時事業場内の各作業場ごとに掲示し、又は備え付けること
 - 書面を労働者に交付すること
 - 電子的データとして記録し、かつ、各作業場に労働者がその記録の内容を常時確認できるパソコン等の機器を設置すること
- ・ 労働者からの請求があった場合に就業規則を見せるなど、就業規則を労働者が必要ときに容易に確認できない方法では、「周知」になりませんので注意してください。



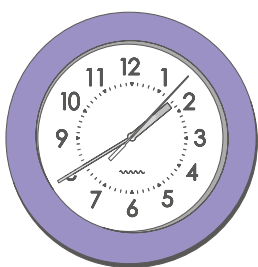
(3) 労働時間について

Point 1 労働時間の適正な取扱いを徹底しましょう → 労働基準法第32条など

- ・ 労働時間とは、使用者の指揮監督の下にある時間をいい、介護サービスを提供している時間に限るものではありません。
- ・ 特に、次のような時間について、労働時間として取り扱っていない例がみられますが、労働時間として適正に把握、管理する必要がありますので留意してください。
 - 交替制勤務における引継ぎ時間
 - 業務報告書等の作成時間
 - 利用者へのサービスに係る打ち合わせ、会議等の時間
 - 使用者の指揮命令に基づく施設行事等の時間とその準備時間
 - 研修時間 ←

研修時間については、使用者の明示的な指示に基づいて行われる場合は、労働時間に該当します。

また、使用者の明示的な指示がない場合であっても、研修を受講しないことに対する就業規則上の制裁等の不利益な取扱いがあるときや、研修内容と業務との関連性が強く、それに参加しないことにより本人の業務に具体的に支障が生ずるなど実質的に使用者から出席の強制があると認められるときなどは、労働時間に該当します。



Point 1により労働時間の判断を適正に行い、Point 2によりこれらを適正に把握してください

※ 訪問介護労働者特有の移動時間等については、Ⅱ Point 3 参照

Point 2 労働時間を適正に把握しましょう → 労働基準法第32条、労働時間の適正な把握のために使用者が講ずべき措置に関する基準

- ・ 「労働時間の適正な把握のために使用者が講ずべき措置に関する基準」に基づき、適正に労働時間を把握してください。

「労働時間の適正な把握のために使用者が講ずべき措置に関する基準」 (平成13年4月6日付け基発第339号)の主な内容

- ・ 使用者は、労働時間を適正に管理するため、労働者の労働日ごとの始業・終業時刻を確認し、これを記録すること
- ・ 始業・終業時刻の確認・記録に当たっては、原則として
 - ① 使用者が、自ら現認して、
 - ② タイムカード等の客観的な記録を基礎として、確認・記録すること
- ・ 自己申告制によりこれを行わざるを得ない場合には、
 - ① 適正な自己申告等について労働者に十分説明する、
 - ② 自己申告と実際の労働時間とが合致しているか必要に応じて実態調査を実施する、等の措置を講じること 等



Point 3 変形労働時間制等は正しく運用しましょう

→ 労働基準法第32条の2、第32条の4 ほか

○ 1年単位の変形労働時間制※1を採用する場合には

- 毎年※2、労使協定を適切に締結し、労働基準監督署長に届け出ましょう。
また、就業規則等により、適切に枠組みを定めましょう。

※1 1年以内の期間を平均して週40時間を達成する方法です。

※2 対象期間ごとに労使協定の締結、届出が必要です。

○ 1か月単位の変形労働時間制※1を採用する場合には

- 労使協定、就業規則等により※2、適切に枠組みを定めましょう。
各日ごとの勤務割は、変形期間の開始前までに具体的に特定してください。

※1 1か月以内の期間を平均して週40時間を達成する方法です。

※2 この労使協定は届出が必要です。

- ・ その他の労働時間制度を採用する場合にも、法定の要件に基づき正しく運用してください。



Point 4 36協定を締結・届出しましょう

→ 労働基準法第36条

- ・ 時間外労働・休日労働を行わせる場合には、時間外労働・休日労働に関する労使協定(36協定)を締結し、労働基準監督署長に届け出る必要があります。
- ・ 労使は、36協定の内容が、限度基準に適合したものとなるようにしなければなりません。

時間外労働の限度に関する基準(限度基準：平成10年労働省告示第154号)の主な内容

○ 業務区分の細分化

容易に臨時的業務などを予想して対象業務を拡大しないよう、業務の区分を細分化することにより時間外労働をさせる業務の範囲を明確にしなければなりません。

○ 一定期間の区分

「1日」のほか、「1日を超え3か月以内の期間」と「1年間」について協定してください。

○ 延長時間の限度(限度時間)

一般の労働者の場合1か月45時間、1年間360時間等の限度時間があります。

○ 特別条項

臨時的に限度時間を超えて時間外労働を行わなければならない「特別の事情」が予想される場合、特別条項付き協定を結べば限度時間を超える時間を延長時間とすることができますが、この「特別の事情」は、臨時的なものに限られます。

なお、限度時間を超えて働かせる場合、法定割増賃金率(25%)を超える率とするように努める必要があります。

○ 適用除外

工作物の建設等の事業、自動車の運転の業務等、一部の事業又は業務には上記の限度時間が適用されません。

延長時間の限度 (限度時間)

①一般の労働者の場合

1週間 15時間
1か月 45時間
1年間 360時間 等

②1年単位の変形労働時間制※の対象者の場合

1週間 14時間
1か月 42時間
1年間 320時間 等

※ 対象期間3か月超

- ・ 時間外労働・休日労働は必要最小限にとどめられるべきものであり、労使は、このことを十分意識した上で36協定を締結する必要があります。

Point 5 時間外労働等は、36協定の範囲内にしましょう

→ 労働基準法第32条、第36条

- ・ 時間外労働・休日労働を行わせる場合には、Point4で締結した36協定の範囲内でなければなりません。

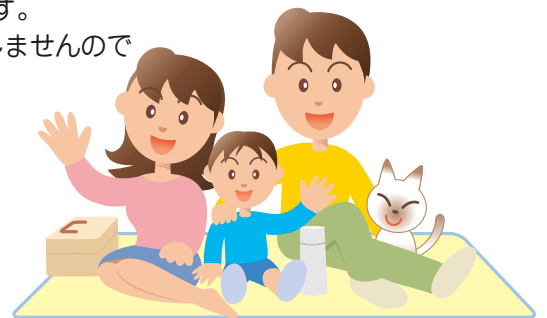
(4) 休憩・休日について

Point 1 休憩は確実に取得できるようにしましょう → 労働基準法第34条

- ・ 労働時間が6時間を超える場合には少なくとも45分、8時間を超える場合には少なくとも1時間の休憩が、労働時間の途中に必要です。
- ・ 休憩は、労働者の自由に利用させなければなりません。
- ・ 特に、次のような例がみられることから、夜間時間帯や利用者の食事時間帯においても、休憩が確実に取得できるよう徹底してください。
 - 代替要員の不足等から夜勤時間帯の休憩が確保されていない例
 - 正午～午後1時などの所定の休憩時間に利用者の食事介助等を行う必要が生じ、休憩が確保されていない例

Point 2 夜間勤務者等の法定休日を確保しましょう → 労働基準法第35条

- ・ 使用者は、労働者に対して、毎週少なくとも1回の休日を与えなければなりません。
(4週間を通じ4日の休日を与えることも認められます。)
- ・ この「休日」とは、単に連続24時間の休業を指すのではなく、原則として暦日（午前0時から午後12時まで）の休業をいいます。
- ・ したがって、いわゆる「夜勤明け」の日は、法定休日には該当しませんので注意してください。



● シフト表の例と法定休日の考え方

例) 早出 6:00～15:00 遅出 14:00～23:00 夜勤 22:00～翌 7:00 (休憩各1時間)

氏名	1	2	3	4	5	6	7	8	9	10	11	12	13	14	15	16	17	18	19	20	21	22	23	24	25	26	27	28
Aさん	早	早	早	早	青	青	遅	遅	遅	遅	青	青	夜	夜	夜	夜	赤	青	早	早	早	早	青	青	遅	遅	遅	遅
Bさん	早	遅	夜	赤	早	遅	夜	赤	早	遅	夜	赤	青	早	遅	夜	赤	早	遅	夜	赤	早	遅	夜	赤	青	早	遅

青色の日については、暦日（午前0時から午後12時まで）としての休業が確保され、「法定休日」と評価することができます。

赤色の日については、午前7時まで勤務しているため暦日としての休業が確保されておらず、「法定休日」と評価することができません。

AさんとBさんのシフトは、月28日に対してどちらも20日出勤であり、週40時間はクリアしていますが…

→ Aさんのシフトは、法定休日も4週に4日以上あり、労働基準法上の問題はありません。

→ Bさんのシフトは、法定休日と評価できる日が4週に2日しかなく、法定の日数を下回っています。

→ **Bさんのシフトについては、改善が必要です。**