

平成27年度行政事業レビューシート (厚生労働省)

事業名	農林漁業就職総合支援事業			担当部局	職業安定局雇用開発部		作成責任者	
事業開始年度	平成25年度	事業終了 (予定)年度	終了予定なし	担当課室	農山村雇用対策室		農山村雇用対策室長 小奈 健男	
会計区分	一般会計、労働保険特別会計雇用勘定			政策・施策名	地域、中小企業、産業の特性に応じ、雇用の創出及び雇用の安定を図ること(施策目標Ⅳ-2-1)			
根拠法令 (具体的な 条項も記載)	雇用保険法第62条第1項第5号			関係する計画、 通知等	-			
主要政策・施策				主要経費	社会保障、その他の事項経費			
事業の目的 (目指す姿を簡潔に。3行程度以内)	農林漁業への就業を希望する者に対して、農林漁業の求人情報や各種関連情報の提供、職業相談・紹介等を農林水産省等関係機関との連携の下に行うとともに、他産業に比べて立ち遅れた農林業の雇用管理改善を推進し、安心して働ける雇用環境の整備等を行うことにより、就業と職場定着を促進し、農林業等の労働力を確保することを目的とする。							
事業概要 (5行程度以内。 別添可)	<p>・都道府県労働局に相談員を配置し、農林水産省等関係機関と連携しつつ、求人情報や各種関連情報の収集・管下ハローワークへの情報提供、求人開拓、合同就職面接会等を実施するとともに、農林漁業が盛んなハローワーク等に農林漁業就職支援コーナーを設置し、就職支援ナビゲーターによる専門的な職業相談等を実施。</p> <p>また、出稼労働者について、地元における安定した就労を促進しつつ、やむを得ず出稼就労する者に対しては職業相談員によるきめ細やかな職業相談を実施するとともに、受入事業所の指導等を実施。</p> <p>・農林業への就業・職場定着を促進するため、農業法人や林業事業者等に対する雇用管理改善に関する相談・助言等を行うとともに、林業就業希望者に対し、林業就業に係る基本的知識の付与や実習を行う林業就業支援講習を実施。</p> <p>また、東日本大震災による被害が特に大きい岩手、宮城、福島において、農業法人や漁業経営体等に雇用された中高年齢農漁業者の講習受講を支援(25年度限り)。</p>							
実施方法	直接実施、委託・請負							
予算額・ 執行額 (単位:百万円)		24年度	25年度	26年度	27年度	28年度要求		
	予算 の 状 況	当初予算	-	958	786	778	777	
		補正予算	-	-	-	-	-	
		前年度から繰越し	-	-	-	-	-	
		翌年度へ繰越し	-	-	-	-	-	
		予備費等	-	-	-	-	-	
		計	0	958	786	778	777	
	執行額	-	786	590	-	-		
執行率(%)	-	82%	75%	-	-			
成果目標及び 成果実績 (アウトカム)	定量的な成果目標	成果指標		単位	24年度	25年度	26年度	目標最終年度 27年度
	農林漁業の就職者数を 24,000件以上とする	農林漁業の就職者件数	成果実績	件	-	27,491	25,775	-
			目標値	件	-	23,000	24,000	24,000
			達成度	%	-	120%	107%	-
成果目標及び 成果実績 (アウトカム)	定量的な成果目標	成果指標		単位	24年度	25年度	26年度	目標最終年度 27年度
	出稼労働者の雇用契約期 間中の離職率を10%未満と する	出稼労働者の雇用契約期 間中の離職率	成果実績	%	-	9.5	8.1	-
			目標値	%	-	10	10	10
			達成度	%	-	101%	102%	-
成果目標及び 成果実績 (アウトカム)	定量的な成果目標	成果指標		単位	24年度	25年度	26年度	目標最終年度 27年度
	農業雇用管理改善相談会・ 研修会の参加後に雇用管 理改善に取り組んだ企業 の割合を80%とする	農業雇用管理改善相談会・ 研修会の参加後に雇用管 理改善に取り組んだ企業 の割合	成果実績	%	-	86	99	-
			目標値	%	-	80	80	80
			達成度	%	-	108%	124%	-
成果目標及び 成果実績 (アウトカム)	定量的な成果目標	成果指標		単位	24年度	25年度	26年度	目標最終年度 27年度
	林業就業支援講習修了者 の就職率を67%以上とする	林業就業支援講習修了者 の就職率	成果実績	%	-	68	67	-
			目標値	%	-	67	67	67
			達成度	%	-	101%	100%	-
成果目標及び 成果実績 (アウトカム)	定量的な成果目標	成果指標		単位	24年度	25年度	26年度	目標最終年度 -年度
	農漁業者雇用支援講習の 受講者の離職率を10%未満 とする(25年度限り)	農漁業者雇用支援講習の 受講者の離職率	成果実績	%	-	0	-	-
			目標値	%	-	10	-	-
			達成度	%	-	111%	-	-
活動指標及び 活動実績 (アウトプット)	活動指標			単位	24年度	25年度	26年度	27年度活動見込
	農林漁業就職支援コーナーの利用者数	活動実績	人	-	7,299	6,773	-	
		当初見込み	人	-	5,500	5,800	5,800	

活動指標及び活動実績 (アウトプット)	活動指標		単位	24年度	25年度	26年度	27年度活動見込
	活動実績	当初見込み					
相談員(出稼労働者就労支援)の相談件数	活動実績	件		-	1,987	1,697	
	当初見込み	件		-	1,700	1,700	1,700
活動指標及び活動実績 (アウトプット)	活動指標		単位	24年度	25年度	26年度	27年度活動見込
	活動実績	当初見込み					
農業雇用管理改善相相談会・研修会の開催回数	活動実績	回		-	61	75	
	当初見込み	回		-	40	60	60
活動指標及び活動実績 (アウトプット)	活動指標		単位	24年度	25年度	26年度	27年度活動見込
	活動実績	当初見込み					
林業就業支援講習の参加者数 林業事業体の訪問指導件数 ※入力欄が足りず、入力規制のため2段で記載できないので、上段の「林業就業支援講習」について入力し、下段の「林業事業体の訪問指導件数」は以下に記載。 25年度 実績2,105件 見込み1,500件 26年度 実績2,160件 見込み1,500件	活動実績	人		-	619	744	
	当初見込み	人		-	850	850	850
活動指標及び活動実績 (アウトプット)	活動指標		単位	24年度	25年度	26年度	27年度活動見込
	活動実績	当初見込み					
農漁業者支援講習参加者数(25年度限り)	活動実績	人		-	1,346	-	
	当初見込み	人		-	740	-	-
単位当たりコスト	算出根拠		単位	24年度	25年度	26年度	27年度見込
	単位当たりコスト	計算式					
農林漁業就業支援事業経費/農林漁業就職支援コーナーの利用者数	単位当たりコスト	円		-	32,515	26,049	37,285
	計算式	/		-	237,332千円/7,299	176,429千円/6,773	216,254千円/5,800
単位当たりコスト	算出根拠		単位	24年度	25年度	26年度	27年度見込
	単位当たりコスト	計算式					
出稼労働者対策経費/相談員(出稼労働者就労支援)の相談件数	単位当たりコスト	円		-	13,527	14,097	19,549
	計算式	/		-	26,879千円/1,987	23,923千円/1,697	33,234千円/1,700
単位当たりコスト	算出根拠		単位	24年度	25年度	26年度	27年度見込
	単位当たりコスト	計算式					
農業雇用管理改善研修会・相談会実施経費/研修会・相談会開催回数	単位当たりコスト	円		-	174,230	187,120	261,883
	計算式	/		-	10,628千円/61	14,034千円/75	15,713千円/60
単位当たりコスト	算出根拠		単位	24年度	25年度	26年度	27年度見込
	単位当たりコスト	計算式					
林業就業支援講習開催経費/参加者数	単位当たりコスト	円		-	172,360	142,234	172,533
	計算式	/		-	106,691千円/619	105,822千円/744	146,653/850
単位当たりコスト	算出根拠		単位	24年度	25年度	26年度	27年度見込
	単位当たりコスト	計算式					
事業費/農漁業者支援講習参加者数	単位当たりコスト	円		-	92,548	-	-
	計算式	/		-	124,570千円/1,346	-	-

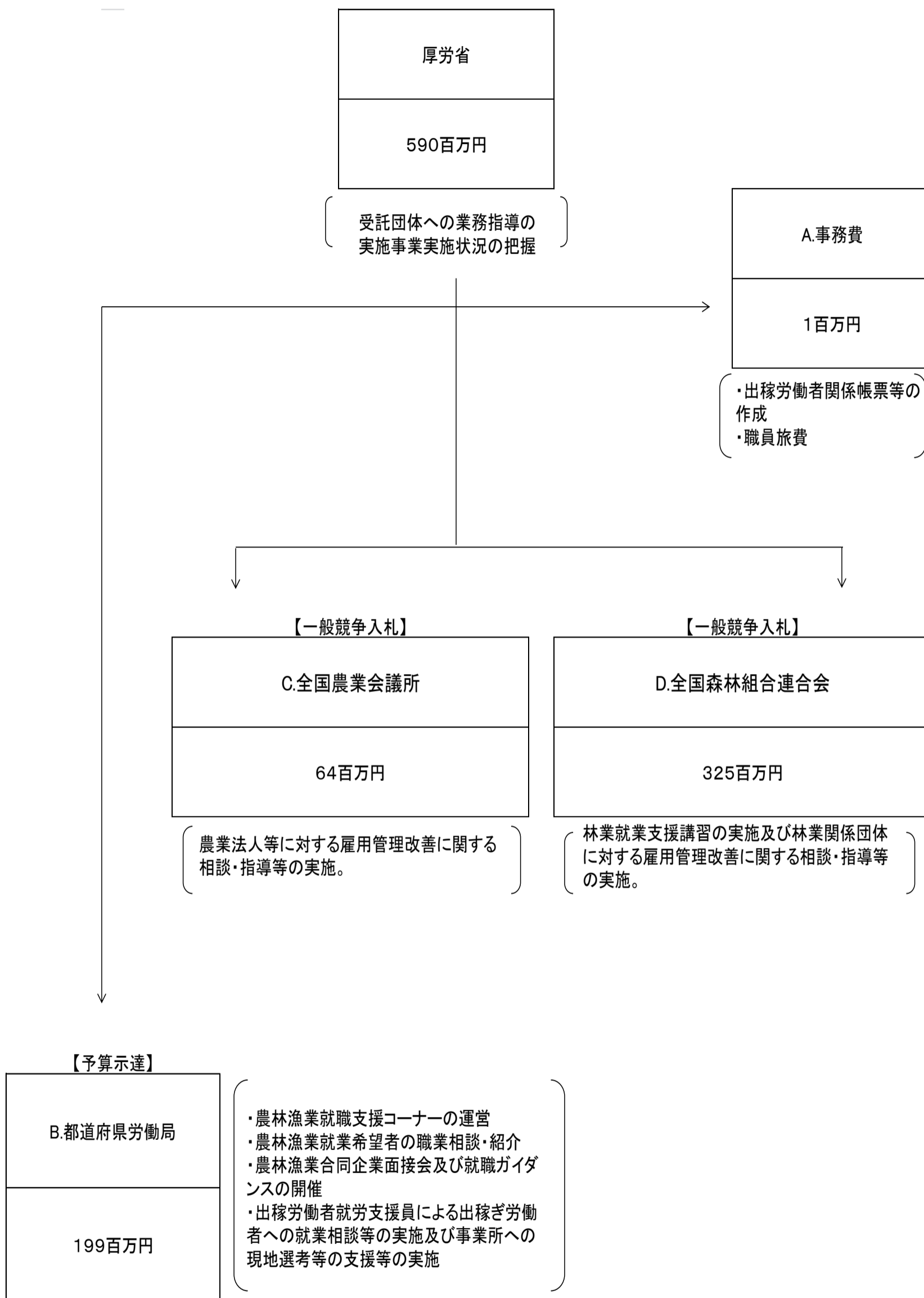
平成27-28年度予算内訳 (単位:百万円)	費目	27年度当初予算	28年度要求	主な増減理由
	相談員経費(人件費)	182	182	
	その他(事務費等)	68	65	
	委託費(農業)	134	136	
	委託費(林業)	394	394	
	計	778	777	

農業法人の増加に伴う対象者増

事業所管部局による点検・改善					
	項目		評価	評価に関する説明	
国費投入の必要性	事業の目的は国民や社会のニーズを的確に反映しているか。		○	農林漁業は従来より人手不足の傾向があり、雇用管理改善等による人材確保・定着策が必要であり、6次産業化の流れ等も反映した事業内容としている。	
	地方自治体、民間等に委ねることができない事業なのか。		○	ハローワークの全国ネットワークの職業紹介機能が不可欠な部分は国が実施するが、職場定着支援等は民間等への委託事業として実施する。	
	政策目的の達成手段として必要かつ適切な事業か。政策体系の中で優先度の高い事業か。		○	農林漁業分野の特性に応じた就職総合支援事業であり、産業の特性等に応じ、雇用創出・安定を図るという政策目的達成に向けて、優先度の高い事業である。	
事業の効率性	競争性が確保されているなど支出先の選定は妥当か。		○	一般競争入札(最低価格方式)により選定している。	
	受益者との負担関係は妥当であるか。		-		
	単位当たりコスト等の水準は妥当か。		○	活動指標はおおむね達成しながら、コストは抑制しており、妥当である。	
	資金の流れの中間段階での支出は合理的なものとなっているか。		-		
	費目・使途が事業目的に即し真に必要なものに限定されているか。		○	職業相談員の経費、農林漁業就業希望者、農林業経営者等の雇用管理改善に資する経費に限定されている。	
	不用率が大きい場合、その理由は妥当か。(理由を右に記載)		○	委託事業の調達方法を、随意契約(企画競争)から一般競争入札(最低価格落札方式)に変更したことによる費用低減等。	
	その他コスト削減や効率化に向けた工夫は行われているか		-		
事業の有効性	成果実績は成果目標に見合ったものとなっているか		○	すべての成果目標について100%以上達成した。	
	事業実施に当たって他の手段・方法等が考えられる場合、それと比較してより効果的あるいは低コストで実施できているか。		-		
	活動実績は見込みに見合ったものであるか。		△	一部見込みを下回ったが、おおむね見込みに見合った活動実績となっており、実績も上がっている。	
	整備された施設や成果物は十分に活用されているか。		-		
関連事業	関連する事業がある場合、他部局・他府省等と適切な役割分担を行っているか。(役割分担の具体的な内容を各事業の右に記載)		○	<p>本事業は、主に雇用者を対象に、労働局・ハローワークにおけるマッチング支援機能を担うとともに、事業主に対し、雇用管理改善を支援し職場定着に資する事業を行っている。</p> <p>新規就農・経営継承総合支援事業では、雇用に限らず幅広い就農希望者に、研修先の紹介、研修経費や所得確保支援による就農支援を実施している。</p> <p>実施にあたっては、就農相談会にハローワークが参加するなど、継ぎ目ない支援を展開できるよう、両省が連携している。</p>	
	所管府省・部局名	事業番号	事業名		
	農林水産省	87	新規就農・経営継承総合支援事業		
点検・改善結果	点検結果	平成25年度より本総合支援事業を開始したところであるが、おおむね成果・活動実績は当初の目標を達成できており、ハローワークの全国ネットワークの職業紹介機能等による就職支援と、農林業等の民間団体の知見等を生かした委託事業とを連携し、一体的に実施することにより、効率的運営がなされたが、さらにその効果を引き出す余地はあると考えられるため、連携強化に取り組んでいく。			
	改善の方向性	労働条件面等から従来より人手不足の傾向がある農林漁業分野については、6次産業化の推進や農業生産法人増加による雇用就農の拡大等が進んでいることから、上記「点検結果」で述べたとおり、事業主体間はもとより、関係省庁や自治体との相互連携の仕組みを強化し、こうした農林漁業を取り巻く変化について迅速かつ的確に把握・対応し、限られた予算のなかでも相乗効果を利用し、事業目的の達成を目指していく。			
外部有識者の所見					
点検対象外					
行政事業レビュー推進チームの所見					
現状通り	点検結果・改善の方向性は妥当であり、引き続き、農林漁業従事者が安心して働ける雇用環境の整備等を図るための必要な予算額を確保し、適正な執行に努めること。				
所見を踏まえた改善点/概算要求における反映状況					
現状通り	-				
備考					
関連する過去のレビューシートの事業番号					
平成22年度	-	平成23年度	-	平成24年度	-
平成25年度	新25-030	平成26年度	509		

※平成26年度実績を記入。執行実績がない新規事業、新規要求事業については現時点で予定やイメージを記入。

資金の流れ
(資金の受け取り先が何を
しているかについて補足する)
(単位:百万円)



費目・使途
 (「資金の流れ」に
 おいてブロックご
 とに最大の金額
 が支出されている
 者について記載
 する。費目と使途
 の双方で実情が
 分かるように記
 載)

A. 本省(印刷会社)			E.		
費目	使途	金額 (百万円)	費目	使途	金額 (百万円)
その他(事務費)	出稼労働者手帳・台帳の印刷	1			
計		1	計		0
B. 都道府県労働局(愛知労働局)			F.		
費目	使途	金額 (百万円)	費目	使途	金額 (百万円)
相談員経費		11			
計		11	計		0
C. 全国農業会議所			G.		
費目	使途	金額 (百万円)	費目	使途	金額 (百万円)
管理費	農業雇用管理改善アドバイザーに係る経費	30			
事業費	農業法人等に対する雇用管理改善に関する研修会等の実施に係る経費	30			
諸税	消費税	4			
計		64	計		0
D. 全国森林組合連合会			H.		
費目	使途	金額 (百万円)	費目	使途	金額 (百万円)
管理費	林業雇用管理改善アドバイザーに係る経費	49			
事業費	林業就業支援講習、雇用管理改善事業等に係る経費	252			
諸税	消費税	24			
計		325	計		0

支出先上位10者リスト

A.

	支出先	業務概要	支出額 (百万円)	入札者数	落札率
1	永和印刷	出稼労働者手帳・台帳の印刷製本	1.2	随意契約	-
2					
3					
4					
5					
6					
7					
8					
9					
10					

B

	支出先	業務概要	支出額 (百万円)	入札者数	落札率
1	愛知労働局	農林漁業への就業希望者、出稼労働者等に対する、職業相談・紹介、求人情報や各種関連情報の提供等	11.4	-	-
2	東京労働局	農林漁業への就業希望者、出稼労働者等に対する、職業相談・紹介、求人情報や各種関連情報の提供等	10.9	-	-
3	北海道労働局	農林漁業への就業希望者、出稼労働者等に対する、職業相談・紹介、求人情報や各種関連情報の提供等	8.5	-	-
4	岩手労働局	農林漁業への就業希望者、出稼労働者等に対する、職業相談・紹介、求人情報や各種関連情報の提供等	8.2	-	-
5	宮崎労働局	農林漁業への就業希望者に対する、職業相談・紹介、求人情報や各種関連情報の提供等	8.1	-	-
6	群馬労働局	農林漁業への就業希望者に対する、職業相談・紹介、求人情報や各種関連情報の提供等	6.7	-	-
7	青森労働局	農林漁業への就業希望者、出稼労働者等に対する、職業相談・紹介、求人情報や各種関連情報の提供等	6.6	-	-
8	岐阜労働局	農林漁業への就業希望者に対する、職業相談・紹介、求人情報や各種関連情報の提供等	6.2	-	-
9	長野労働局	農林漁業への就業希望者に対する、職業相談・紹介、求人情報や各種関連情報の提供等	6.1	-	-
10	高知労働局	農林漁業への就業希望者に対する、職業相談・紹介、求人情報や各種関連情報の提供等	6.1	-	-

C

	支出先	業務概要	支出額 (百万円)	入札者数	落札率
1	全国農業会議所	農業法人等の雇用管理改善に係る研修会等の実施経費等	64	1	85.8%
2					
3					
4					
5					
6					
7					
8					
9					
10					

D

	支出先	業務概要	支出額 (百万円)	入札者数	落札率
1	全国森林組合連合会	林業事業体の雇用管理改善に係る研修会等及び林業就業支援講習の実施経費等	325	1	91.5%
2					
3					
4					
5					
6					
7					
8					
9					
10					