

職業安定局高齢・障害者雇用対策部
障害者雇用対策課
課長 土屋 喜久
主任障害者雇用専門官 白兼 俊貴
障害者雇用専門官 澤口 浩司
電話 5253-1111(内)5857
3502-6775(直通)

ハローワークにおける障害者の就職件数、4万件を超える

(平成18年度における障害者の職業紹介状況)

ハローワークにおける障害者の職業紹介業務については、平成15年度より年間の障害者就職件数に係る目標を設定して取り組んできたところであり、平成15年度、平成16年度ともに目標を上回る実績を上げ、平成17年度には対前年度比8.4%増の38,882件の実績を上げてきた。

平成18年度においては、対前年度比13.1%増の43,987件と、初めて4万件を超え、過去最高の就職件数となった。

就職件数が増加している理由としては、

- ①障害者の「働きたい」という意欲の高まり(新規求職件数の着実な伸び)
- ②企業側の取組の拡大(雇用失業情勢の改善に伴う障害者雇用意欲の高まり、コンプライアンス・CSRの観点からの障害者雇用の取組の進捗、雇用率達成指導の強化への対応等)
- ③ハローワークにおける取組の強化(就職件数などの目標設定・管理、トライアル雇用やジョブコーチ支援などの雇用支援策の積極活用、障害者就業・生活支援センターなどの関係機関との連携した支援の充実等)

等が挙げられる。

厚生労働省としては、平成19年度の障害者の就職件数について、対前年度3,500件増の目標を設定し、地域の関係機関と連携しながら、きめ細かな職業相談・職業紹介の実施や各種雇用支援策の活用等、積極的な取組を引き続き推進することとしている。

【平成18年度における障害者職業紹介状況(ポイント)】

- 就職件数は、対前年度比13.1%増の43,987件。(過去最高)
- 新規求職申込件数は、対前年度比6.2%増の103,637件。
- 近年、知的障害者及び精神障害者の就職件数の伸びが著しい傾向にあるが、平成18年度においても大きく増加。
- 産業別でみるとサービス業、製造業、卸売・小売業・飲食店、職業別では生産工程・労務の職業、事務的職業における就職件数が多い。

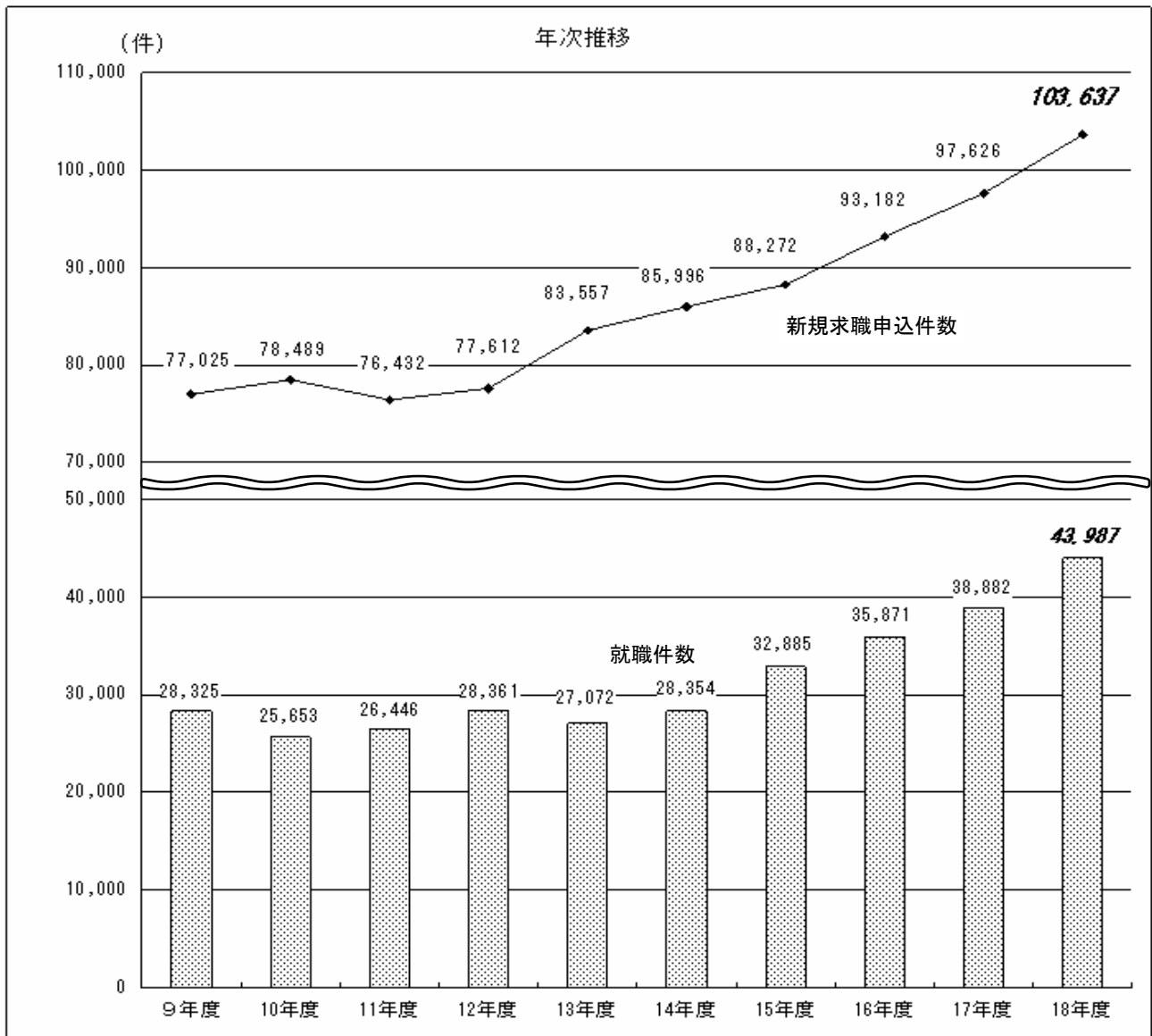
ハローワークにおける障害者の職業紹介状況

1. 概況

(件、人、%、%ポイント)

	新規求職申込件数		有効求職者数		就職件数		就職率	
		前年度比		前年度比		前年度比		前年度差
平成9年度	77,025	3.9	102,715	7.5	28,325	0.4	36.8	△ 1.3
10年度	78,489	1.9	115,848	12.8	25,653	△ 9.4	32.7	△ 4.1
11年度	76,432	△ 2.6	126,254	9.0	26,446	3.1	34.6	1.9
12年度	77,612	1.5	131,957	4.5	28,361	7.2	36.5	1.9
13年度	83,557	7.7	143,777	9.0	27,072	△ 4.5	32.4	△ 4.1
14年度	85,996	2.9	155,180	7.9	28,354	4.7	33.0	0.6
15年度	88,272	2.6	153,544	△ 1.1	32,885	16.0	37.3	4.3
16年度	93,182	5.6	153,984	0.3	35,871	9.1	38.5	1.2
17年度	97,626	4.8	146,679	△ 4.7	38,882	8.4	39.8	1.3
18年度	103,637	6.2	151,897	3.6	43,987	13.1	42.4	2.6

(就職件数及び新規求職申込件数の推移)



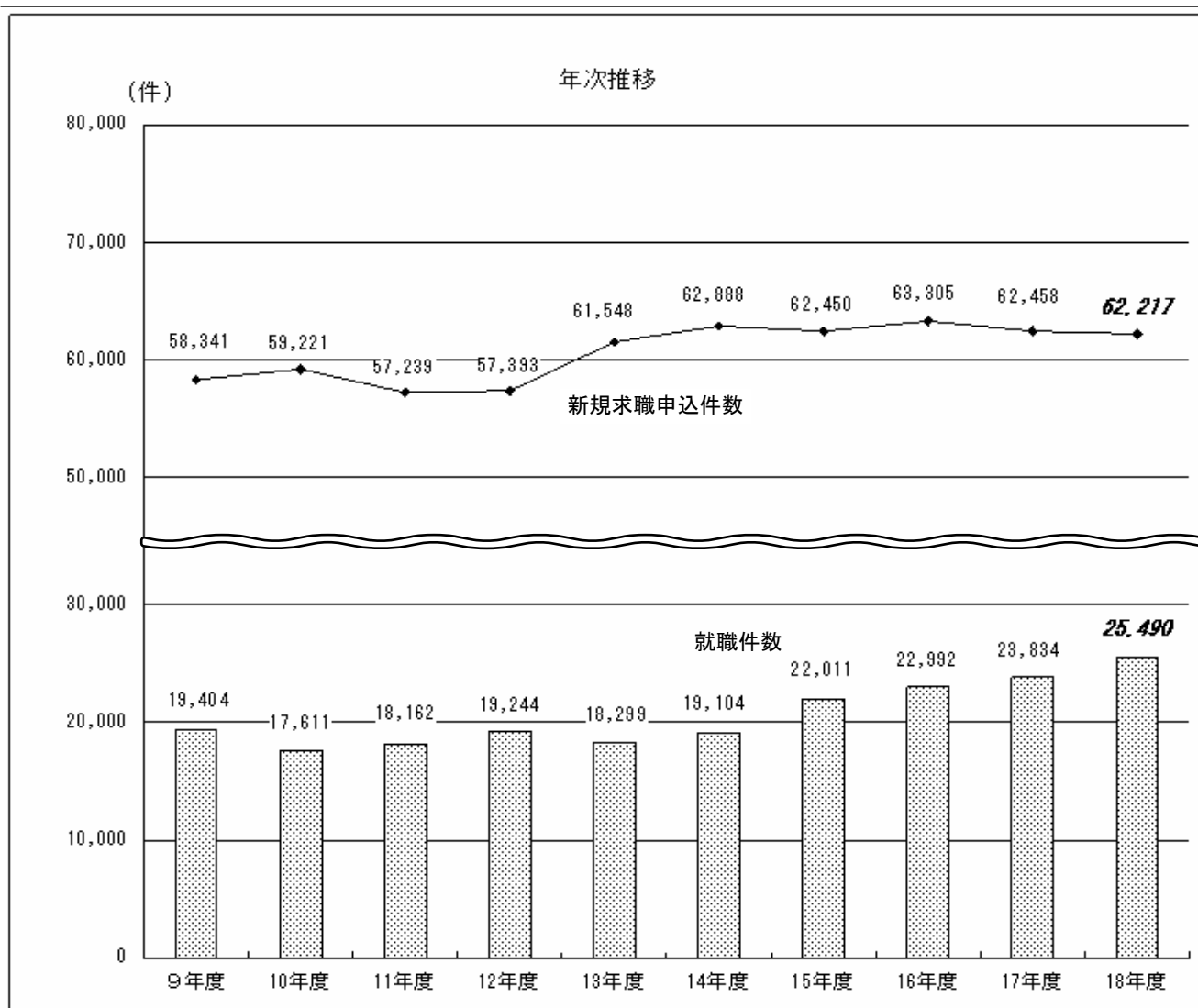
2. 障害種別の職業紹介状況

(1) 身体障害者

(件、人、%、%ポイント)

	新規求職申込件数		有効求職者数		就職件数		就職率	
		前年度比		前年度比		前年度比		前年度差
平成9年度	58,341	3.8	78,433	6.1	19,404	0.5	33.3	△ 1.0
10年度	59,221	1.5	86,984	10.9	17,611	△ 9.2	29.7	△ 3.6
11年度	57,239	△ 3.3	93,492	7.5	18,162	3.1	31.7	2.0
12年度	57,393	0.3	96,172	2.9	19,244	6.0	33.5	1.8
13年度	61,548	7.2	103,605	7.7	18,299	△ 4.9	29.7	△ 3.8
14年度	62,888	2.2	110,807	7.0	19,104	4.4	30.4	0.7
15年度	62,450	△ 0.7	107,113	△ 3.3	22,011	15.2	35.2	4.8
16年度	63,305	1.4	104,580	△ 2.4	22,992	4.5	36.3	1.1
17年度	62,458	△ 1.3	95,571	△ 8.6	23,834	3.7	38.2	1.9
18年度	62,217	△ 0.4	94,109	△ 1.5	25,490	6.9	41.0	2.8

(就職件数及び新規求職申込件数の推移)

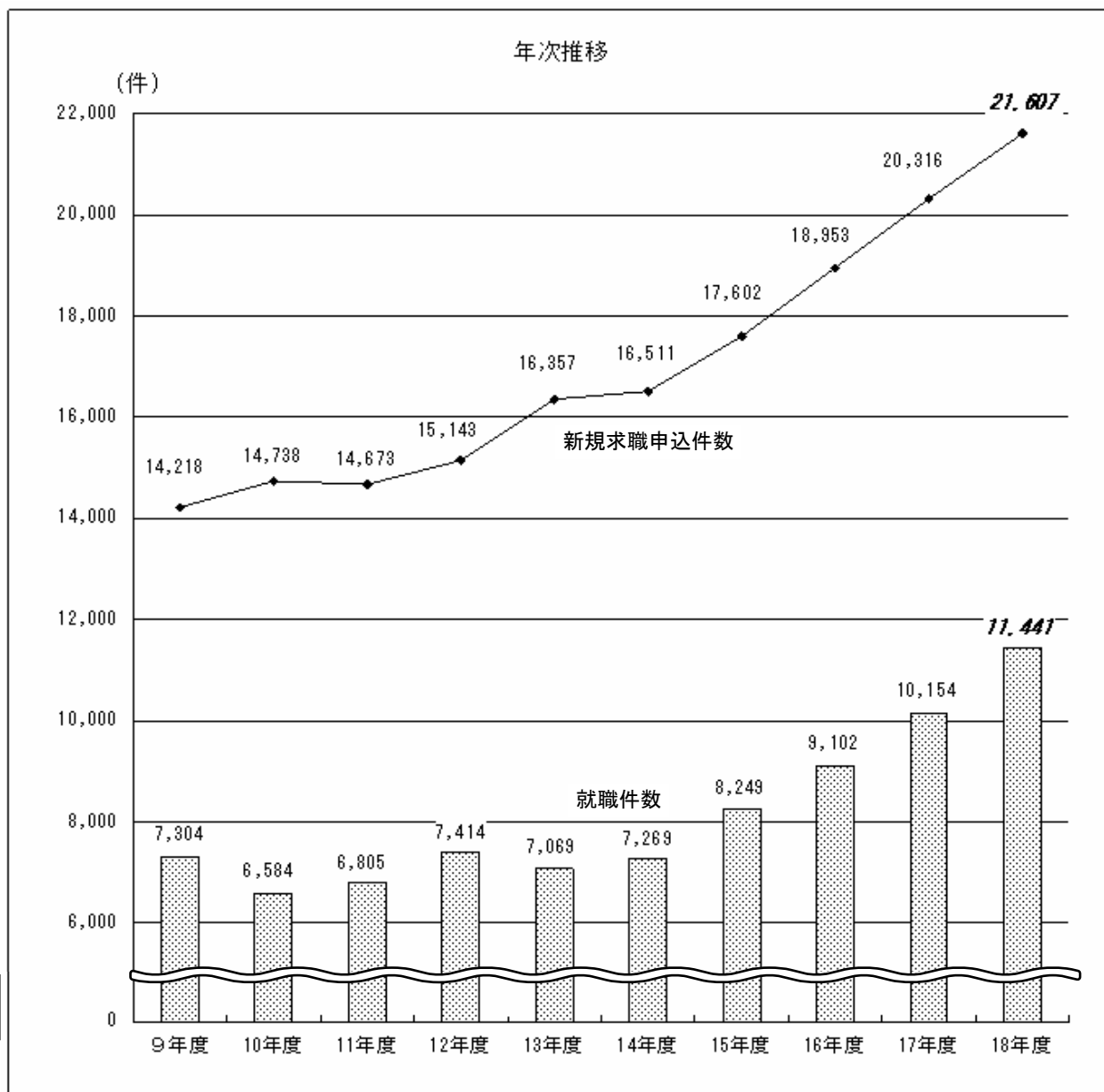


(2) 知的障害者

(件、人、%、%ポイント)

	新規求職申込件数		有効求職者数		就職件数		就職率	
		前年度比		前年度比		前年度比		前年度差
平成9年度	14,218	3.5	18,241	9.6	7,304	△ 0.8	51.4	△ 1.4
10年度	14,738	3.7	21,473	17.7	6,584	△ 9.9	44.7	△ 6.7
11年度	14,673	△ 0.4	24,221	12.8	6,805	3.4	46.4	1.7
12年度	15,143	3.2	25,982	7.3	7,414	8.9	49.0	2.6
13年度	16,357	8.0	28,794	10.8	7,069	△ 4.7	43.2	△ 5.8
14年度	16,511	0.9	31,317	8.8	7,269	2.8	44.0	0.8
15年度	17,602	6.6	31,544	0.7	8,249	13.5	46.9	2.9
16年度	18,953	7.7	32,220	2.1	9,102	10.3	48.0	1.1
17年度	20,316	7.2	31,320	△ 2.8	10,154	11.6	50.0	2.0
18年度	21,607	6.4	32,870	4.9	11,441	12.7	53.0	3.0

(就職件数及び新規求職申込件数の推移)

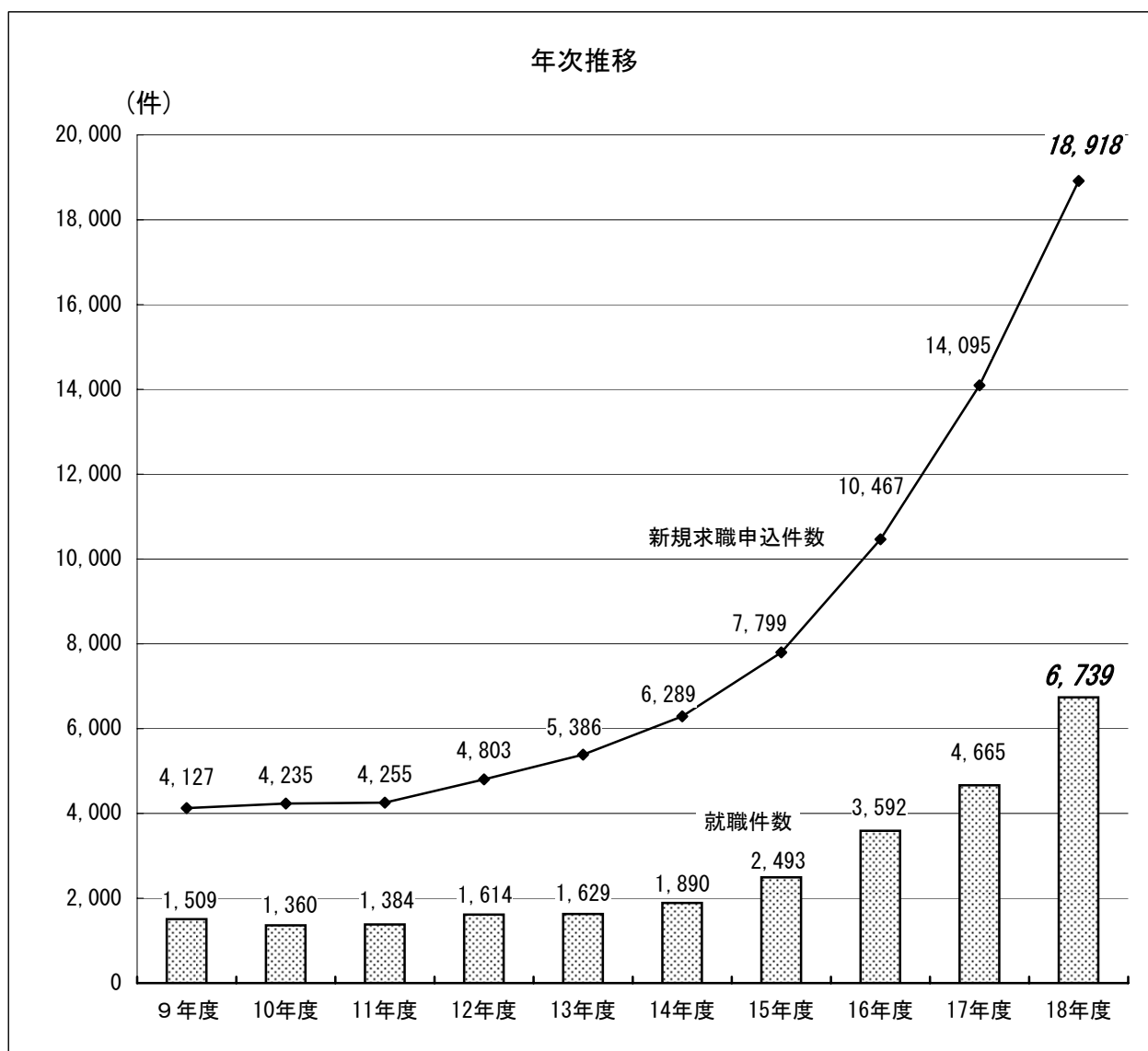


(3) 精神障害者

(件、人、%、%ポイント)

	新規求職申込件数		有効求職者数		就職件数		就職率	
		前年度比		前年度比		前年度比		前年度差
平成9年度	4,127	14.4	5,657	22.3	1,509	6.9	36.6	△ 2.5
10年度	4,235	2.6	6,955	22.9	1,360	△ 9.9	32.1	△ 4.5
11年度	4,255	0.5	8,040	15.6	1,384	1.8	32.5	0.4
12年度	4,803	12.9	9,342	16.2	1,614	16.6	33.6	1.1
13年度	5,386	12.1	10,885	16.5	1,629	0.9	30.2	△ 3.4
14年度	6,289	16.8	12,553	15.3	1,890	16.0	30.1	△ 0.1
15年度	7,799	24.0	14,333	14.2	2,493	31.9	32.0	1.9
16年度	10,467	34.2	16,667	16.3	3,592	44.1	34.3	2.3
17年度	14,095	34.7	19,149	14.9	4,665	29.9	33.1	△ 1.2
18年度	18,918	34.2	24,092	25.8	6,739	44.5	35.6	2.5

(就職件数及び新規求職申込件数の推移)



(4) その他の障害者

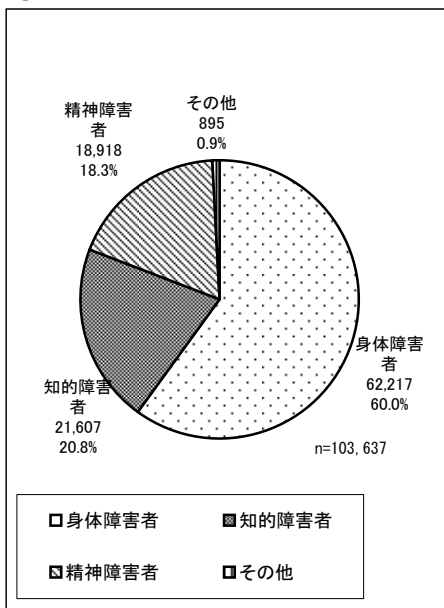
(件、人、%、%ポイント)

	新規求職申込件数		有効求職者数		就職件数		就職率	
	前年度比	前年度比	前年度比	前年度比	前年度比	前年度比	前年度差	
平成9年度	339	5.0	384	9.6	108	△ 1.2	31.9	△ 8.7
10年度	295	△13.0	436	13.5	98	△ 9.3	33.2	1.3
11年度	265	△10.2	501	14.9	95	△ 3.1	35.8	2.6
12年度	273	3.0	461	△ 8.0	89	△ 6.3	32.6	△ 3.2
13年度	266	△ 2.6	493	6.9	75	△15.7	28.2	△ 4.4
14年度	308	15.8	503	2.0	91	21.3	29.5	1.3
15年度	421	36.7	554	10.1	132	45.1	31.4	1.9
16年度	457	8.6	517	△ 6.7	185	40.2	40.5	9.1
17年度	757	65.6	639	23.6	229	23.8	30.3	△10.2
18年度	895	18.2	826	29.3	317	38.4	35.4	5.1

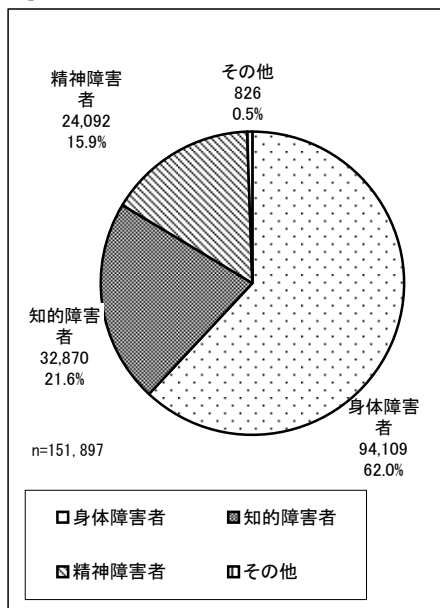
(注) 「その他の障害者」とは、発達障害者、高次脳機能障害者、難病者等である。

(5) 就職件数等における障害種別の割合（平成18年度）

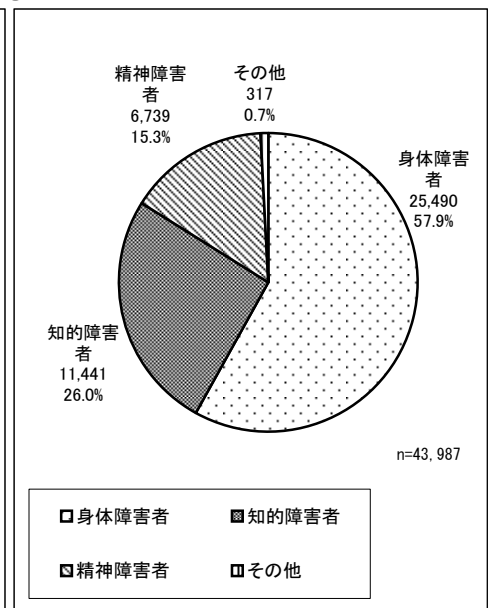
① 新規求職申込件数



② 有効求職者数

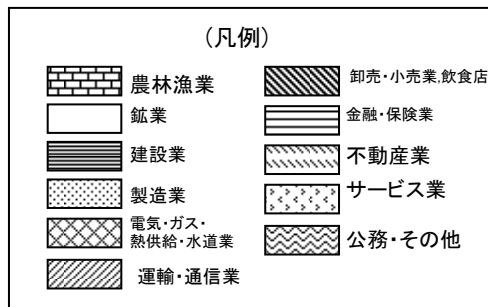
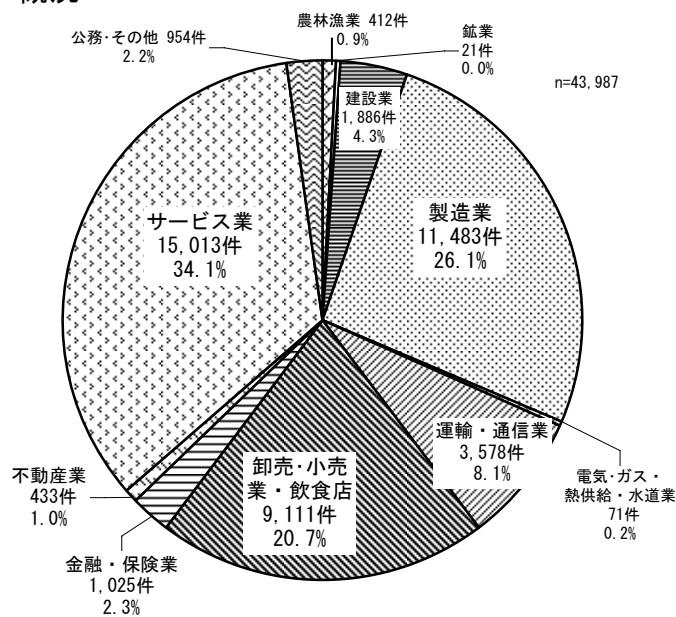


③ 就職件数



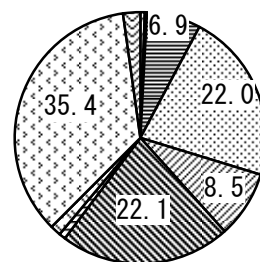
3. 産業別の就職状況 (平成18年度)

(1) 概況



(参考) 産業別の就職状況(障害者を含む全数)
(平成18年度)

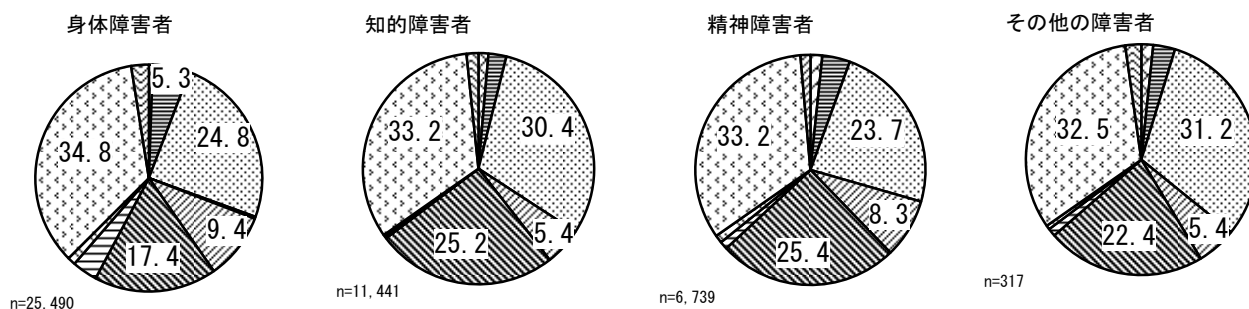
n=1,909,138



※ 数値は就職件数及び産業別構成比。

※ 数値は産業別構成比(%)。ただし、5%以上の産業についてのみ記載。

(2) 障害種別の状況



※ 数値は産業別構成比(%)。ただし、5%以上の産業についてのみ記載。

〈産業別にみたときの特徴〉

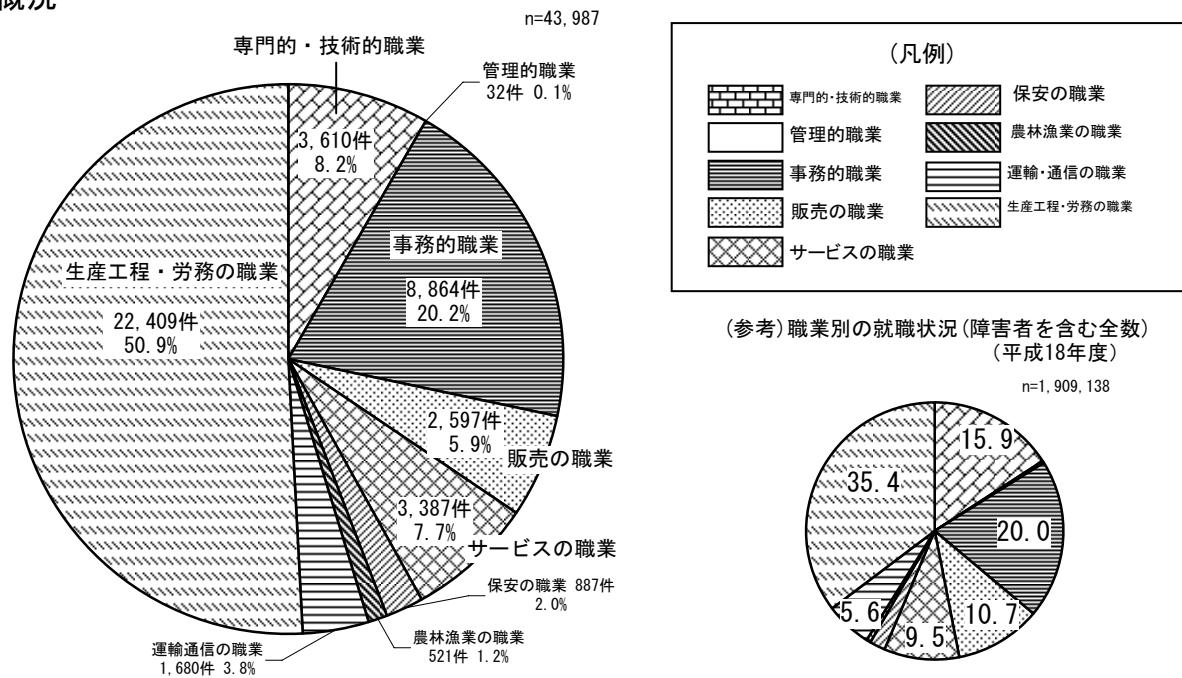
○産業別では、「サービス業」(34.1%)、「製造業」(26.1%)、「卸売・小売・飲食店」(20.7%)における就職件数が多く、障害種別にみた場合も特に大きな差異は見られない。

○精神障害者については、就職件数が大きく増加しているが、産業別にみた場合も「電気・ガス・熱供給・水道業」を除く全ての産業において就職件数が大きく増加している。

(参考3参照)

4. 職業別の就職状況 (平成18年度)

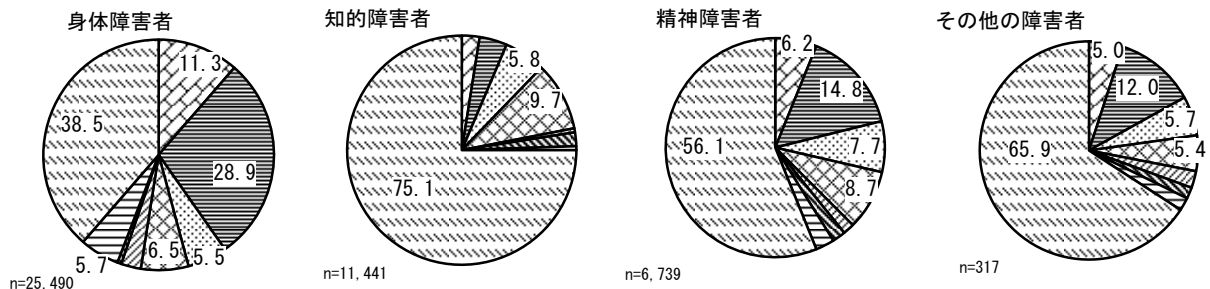
(1) 概況



※ 数値は就職件数及び職業別構成比。

※ 数値は職業別構成比(%)。ただし、5%以上の職業についてのみ記載。

(2) 障害種別の状況



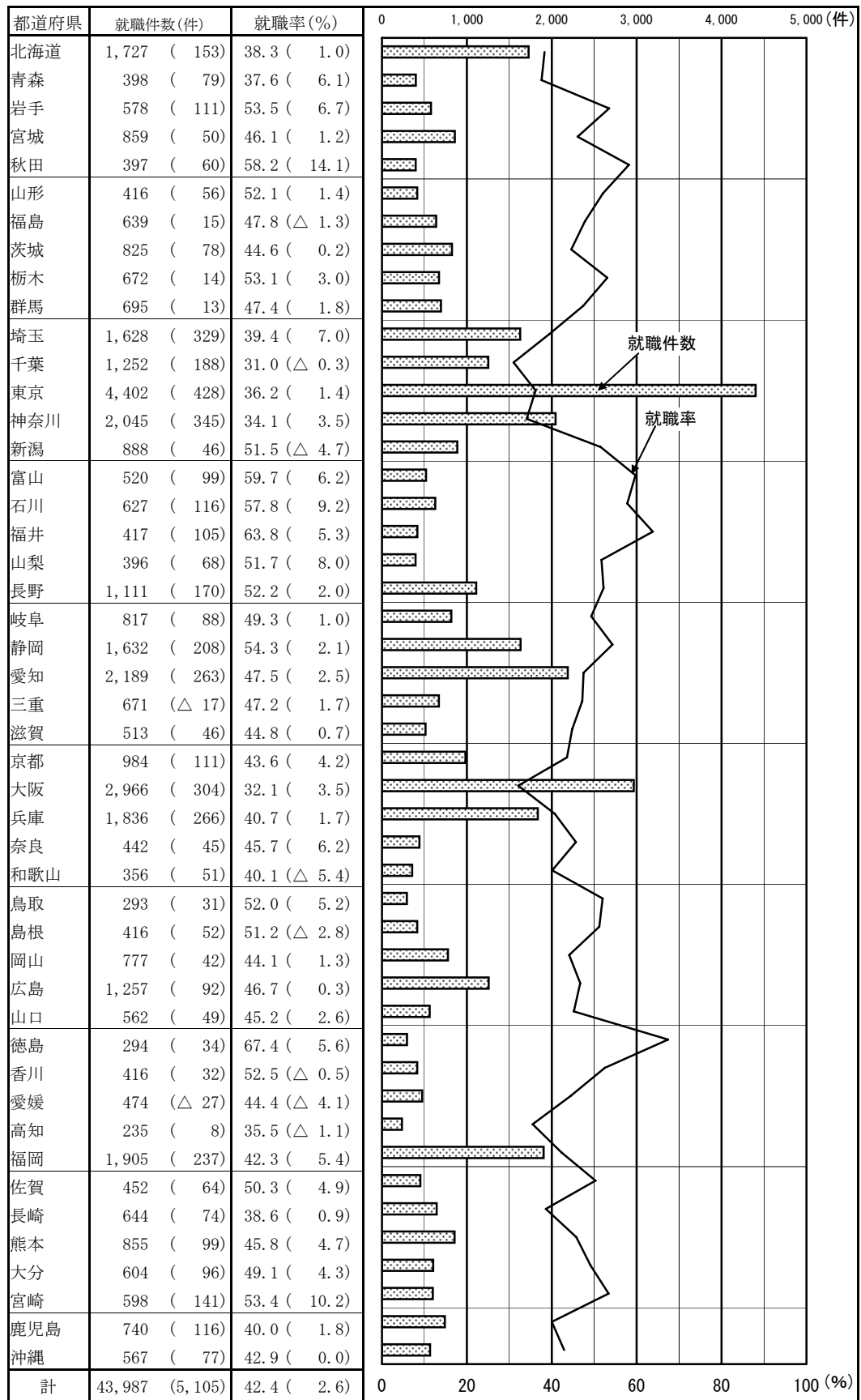
※ 数値は職業別構成比(%)。ただし、5%以上の職業についてのみ記載。

〈職業別にみたときの特徴〉

- 職業別では、「生産工程・労務の職業」が5割を占めており、「事務的職業」(20.2%)、「専門的・技術的職業」(8.2%)、「サービスの職業」(7.7%)、「販売の職業」(5.9%)が続いている。
- 障害種別でみると、身体障害者については「事務的職業」の割合が、知的障害者については「生産工程・労務の職業」の割合が、他の障害種別に比べて高い状況となっている。
- 知的障害者及び精神障害者については、「事務的職業」における就職件数の伸びが最も大きなものとなっている。

(参考 4 参照)

5. 都道府県別の就職状況(平成18年度)



※ ()は、対前年度差

(参考1) 障害種別職業紹介状況(構成比入り)

	新規求職申込件数							
	障害者計	身体障害者		知的障害者		精神障害者	その他	
		うち重度	うち重度					
9年度	77,025 [100]	58,341 [75.7]	24,213 <41.5>	14,218 [18.5]	3,072 <21.6>	4,127 [5.4]	339 [0.4]	
10年度	78,489 [100]	59,221 [75.5]	24,612 <41.6>	14,738 [18.8]	3,081 <20.9>	4,235 [5.4]	295 [0.4]	
11年度	76,432 [100]	57,239 [74.9]	23,828 <41.6>	14,673 [19.2]	3,117 <21.2>	4,255 [5.6]	265 [0.3]	
12年度	77,612 [100]	57,393 [73.9]	24,216 <42.2>	15,143 [19.5]	3,132 <20.7>	4,803 [6.2]	273 [0.4]	
13年度	83,557 [100]	61,548 [73.7]	25,839 <42.0>	16,357 [19.6]	3,382 <20.7>	5,386 [6.4]	266 [0.3]	
14年度	85,996 [100]	62,888 [73.1]	26,514 <42.2>	16,511 [19.2]	3,156 <19.1>	6,289 [7.3]	308 [0.4]	
15年度	88,272 [100]	62,450 [70.7]	25,944 <41.5>	17,602 [19.9]	3,292 <18.7>	7,799 [8.8]	421 [0.5]	
16年度	93,182 [100]	63,305 [67.9]	26,790 <42.3>	18,953 [20.3]	3,245 <17.1>	10,467 [11.2]	457 [0.5]	
17年度	97,626 [100]	62,458 [64.0]	26,203 <42.0>	20,316 [20.8]	3,525 <17.4>	14,095 [14.4]	757 [0.8]	
18年度	103,637 [100]	62,217 [60.0]	26,298 <42.3>	21,607 [20.8]	3,919 <18.1>	18,918 [18.3]	895 [0.9]	

	有効求職者数							
	障害者計	身体障害者		知的障害者		精神障害者	その他	
		うち重度	うち重度					
9年度	102,715 [100]	78,433 [76.4]	32,046 <40.9>	18,241 [17.8]	4,892 <26.8>	5,657 [5.5]	384 [0.4]	
10年度	115,848 [100]	86,984 [75.1]	36,073 <41.5>	21,473 [18.5]	5,635 <26.2>	6,955 [6.0]	436 [0.4]	
11年度	126,254 [100]	93,492 [74.1]	38,971 <41.7>	24,221 [19.2]	6,470 <26.7>	8,040 [6.4]	501 [0.4]	
12年度	131,957 [100]	96,172 [72.9]	40,424 <42.0>	25,982 [19.7]	6,901 <26.6>	9,342 [7.1]	461 [0.3]	
13年度	143,777 [100]	103,605 [72.1]	43,448 <41.9>	28,794 [20.0]	7,657 <26.6>	10,885 [7.6]	493 [0.3]	
14年度	155,180 [100]	110,807 [71.4]	46,783 <42.2>	31,317 [20.2]	8,265 <26.4>	12,553 [8.1]	503 [0.3]	
15年度	153,544 [100]	107,113 [69.8]	45,209 <42.2>	31,544 [20.5]	8,261 <26.2>	14,333 [9.3]	554 [0.4]	
16年度	153,984 [100]	104,580 [67.9]	44,711 <42.8>	32,220 [20.9]	8,079 <25.1>	16,667 [10.8]	517 [0.3]	
17年度	146,679 [100]	95,571 [65.2]	41,053 <43.0>	31,320 [21.4]	7,872 <25.1>	19,149 [13.1]	639 [0.4]	
18年度	151,897 [100]	94,109 [62.0]	40,820 <43.4>	32,870 [21.6]	8,385 <25.5>	24,092 [15.9]	826 [0.5]	

	就職件数							
	障害者計	身体障害者		知的障害者		精神障害者	その他	
		うち重度	うち重度					
9年度	28,325 [100]	19,404 [68.5]	7,909 <40.8>	7,304 [25.8]	1,916 <26.2>	1,509 [5.3]	108 [0.4]	
10年度	25,653 [100]	17,611 [68.7]	6,936 <39.4>	6,584 [25.7]	1,666 <25.3>	1,360 [5.3]	98 [0.4]	
11年度	26,446 [100]	18,162 [68.7]	7,214 <39.7>	6,805 [25.7]	1,696 <24.9>	1,384 [5.2]	95 [0.4]	
12年度	28,361 [100]	19,244 [67.9]	7,693 <40.0>	7,414 [26.1]	1,962 <26.5>	1,614 [5.7]	89 [0.3]	
13年度	27,072 [100]	18,299 [67.6]	7,480 <40.9>	7,069 [26.1]	1,797 <25.4>	1,629 [6.0]	75 [0.3]	
14年度	28,354 [100]	19,104 [67.4]	7,402 <38.7>	7,269 [25.6]	1,749 <24.1>	1,890 [6.7]	91 [0.3]	
15年度	32,885 [100]	22,011 [66.9]	8,678 <39.4>	8,249 [25.1]	1,966 <23.8>	2,493 [7.6]	132 [0.4]	
16年度	35,871 [100]	22,992 [64.1]	9,210 <40.1>	9,102 [25.4]	2,126 <23.4>	3,592 [10.0]	185 [0.5]	
17年度	38,882 [100]	23,834 [61.3]	9,427 <39.6>	10,154 [26.1]	2,270 <22.4>	4,665 [12.0]	229 [0.6]	
18年度	43,987 [100]	25,490 [57.9]	10,024 <39.3>	11,441 [26.0]	2,823 <24.7>	6,739 [15.3]	317 [0.7]	

	就職率							
	障害者計	身体障害者		知的障害者		精神障害者	その他	
		うち重度	うち重度					
9年度	36.8	33.3	32.7	51.4	62.4	36.6	31.9	
10年度	32.7	29.7	28.2	44.7	54.1	32.1	33.2	
11年度	34.6	31.7	30.3	46.4	54.4	32.5	35.8	
12年度	36.5	33.5	31.8	49.0	62.6	33.6	32.6	
13年度	32.4	29.7	28.9	43.2	53.1	30.2	28.2	
14年度	33.0	30.4	27.9	44.0	55.4	30.1	29.5	
15年度	37.3	35.2	33.4	46.9	59.7	32.0	31.4	
16年度	38.5	36.3	34.4	48.0	65.5	34.3	40.5	
17年度	39.8	38.2	36.0	50.0	64.4	33.1	30.3	
18年度	42.4	41.0	38.1	53.0	72.0	35.6	35.4	

※ []内は構成比
「うち重度」欄の構成比(<>書き)は、当該障害のうちの重度の割合
新規求職申込件数及び就職件数は年度(期間)内の累計、有効求職者数は年度(期間)末時点の数値

(参考2) 障害種別職業紹介状況(前年度比入り)

	新規求職申込件数						
	障害者計	身体障害者		知的障害者		精神障害者	その他
		うち重度	うち重度				
9年度	77,025 (3.9)	58,341 (3.8)	24,213 (4.5)	14,218 (2.0)	3,072 (△5.1)	4,127 (14.4)	339 (5.0)
10年度	78,489 (1.9)	59,221 (1.5)	24,612 (1.6)	14,738 (3.7)	3,081 (0.3)	4,235 (2.6)	295 (△13.0)
11年度	76,432 (△2.6)	57,239 (△3.3)	23,828 (△3.2)	14,673 (△0.4)	3,117 (1.2)	4,255 (0.5)	265 (△10.2)
12年度	77,612 (1.5)	57,393 (0.3)	24,216 (1.6)	15,143 (3.2)	3,132 (0.5)	4,803 (12.9)	273 (3.0)
13年度	83,557 (7.7)	61,548 (7.2)	25,839 (6.7)	16,357 (8.0)	3,382 (8.0)	5,386 (12.1)	266 (△ 2.6)
14年度	85,996 (2.9)	62,888 (2.2)	26,514 (2.6)	16,511 (0.9)	3,156 (△6.7)	6,289 (16.8)	308 (15.8)
15年度	88,272 (2.6)	62,450 (△0.7)	25,944 (△2.1)	17,602 (6.6)	3,292 (4.3)	7,799 (24.0)	421 (36.7)
16年度	93,182 (5.6)	63,305 (1.4)	26,790 (3.3)	18,953 (7.7)	3,245 (△1.4)	10,467 (34.2)	457 (8.6)
17年度	97,626 (4.8)	62,458 (△1.3)	26,203 (△2.2)	20,316 (7.2)	3,525 (8.6)	14,095 (34.7)	757 (65.6)
18年度	103,637 (6.2)	62,217 (△0.4)	26,298 (0.4)	21,607 (6.4)	3,919 (11.2)	18,918 (34.2)	895 (18.2)

	有効求職者数						
	障害者計	身体障害者		知的障害者		精神障害者	その他
		うち重度	うち重度				
9年度	102,715 (7.5)	78,433 (6.1)	32,046 (7.7)	18,241 (9.6)	4,892 (9.4)	5,657 (22.3)	384 (19.6)
10年度	115,848 (12.8)	86,984 (10.9)	36,073 (12.6)	21,473 (17.7)	5,635 (15.2)	6,955 (22.9)	436 (13.5)
11年度	126,254 (9.0)	93,492 (7.5)	38,971 (8.0)	24,221 (12.8)	6,470 (14.8)	8,040 (15.6)	501 (14.9)
12年度	131,957 (4.5)	96,172 (2.9)	40,424 (3.7)	25,982 (7.3)	6,901 (6.7)	9,342 (16.2)	461 (△ 8.0)
13年度	143,777 (9.0)	103,605 (7.7)	43,448 (7.5)	28,794 (10.8)	7,657 (11.0)	10,885 (16.5)	493 (6.9)
14年度	155,180 (7.9)	110,807 (7.0)	46,783 (7.7)	31,317 (8.8)	8,265 (7.9)	12,553 (15.3)	503 (2.0)
15年度	153,544 (△1.1)	107,113 (△3.3)	45,209 (△3.4)	31,544 (0.7)	8,261 (△0.0)	14,333 (14.2)	554 (10.1)
16年度	153,984 (0.3)	104,580 (△2.4)	44,711 (△1.1)	32,220 (2.1)	8,079 (△2.2)	16,667 (16.3)	517 (△ 6.7)
17年度	146,679 (△4.7)	95,571 (△8.6)	41,053 (△8.2)	31,320 (△2.8)	7,872 (△2.6)	19,149 (14.9)	639 (23.6)
18年度	151,897 (3.6)	94,109 (△1.5)	40,820 (△0.6)	32,870 (4.9)	8,385 (6.5)	24,092 (25.8)	826 (29.3)

	就職件数						
	障害者計	身体障害者		知的障害者		精神障害者	その他
		うち重度	うち重度				
9年度	28,325 (0.4)	19,404 (0.5)	7,909 (3.2)	7,304 (△0.8)	1,916 (△5.7)	1,509 (6.9)	108 (△17.6)
10年度	25,653 (△9.4)	17,611 (△9.2)	6,936 (△12.3)	6,584 (△9.9)	1,666 (△13.0)	1,360 (△9.9)	98 (△ 9.3)
11年度	26,446 (3.1)	18,162 (3.1)	7,214 (4.0)	6,805 (3.4)	1,696 (1.8)	1,384 (1.8)	95 (△ 3.1)
12年度	28,361 (7.2)	19,244 (6.0)	7,693 (6.6)	7,414 (8.9)	1,962 (15.7)	1,614 (16.6)	89 (△ 6.3)
13年度	27,072 (△4.5)	18,299 (△4.9)	7,480 (△2.8)	7,069 (△4.7)	1,797 (△8.4)	1,629 (0.9)	75 (△15.7)
14年度	28,354 (4.7)	19,104 (4.4)	7,402 (△1.0)	7,269 (2.8)	1,749 (△2.7)	1,890 (16.0)	91 (21.3)
15年度	32,885 (16.0)	22,011 (15.2)	8,678 (17.2)	8,249 (13.5)	1,966 (12.4)	2,493 (31.9)	132 (45.1)
16年度	35,871 (9.1)	22,992 (4.5)	9,210 (6.1)	9,102 (10.3)	2,126 (8.1)	3,592 (44.1)	185 (40.2)
17年度	38,882 (8.4)	23,834 (3.7)	9,427 (2.4)	10,154 (11.6)	2,270 (6.8)	4,665 (29.9)	229 (23.8)
18年度	43,987 (13.1)	25,490 (6.9)	10,024 (6.3)	11,441 (12.7)	2,823 (24.4)	6,739 (44.5)	317 (38.4)

	就職率						
	障害者計	身体障害者		知的障害者		精神障害者	その他
		うち重度	うち重度				
9年度	36.8 (△1.3)	33.3 (△1.1)	32.7 (△0.4)	51.4 (△1.4)	62.4 (△0.4)	36.6 (△2.5)	31.9 (△ 8.7)
10年度	32.7 (△4.1)	29.7 (△3.5)	28.2 (△4.5)	44.7 (△6.7)	54.1 (△8.3)	32.1 (△4.5)	33.2 (1.4)
11年度	34.6 (1.9)	31.7 (2.0)	30.3 (2.1)	46.4 (1.7)	54.4 (0.3)	32.5 (0.4)	35.8 (2.6)
12年度	36.5 (1.9)	33.5 (1.8)	31.8 (1.5)	49.0 (2.6)	62.6 (8.2)	33.6 (1.1)	32.6 (△ 3.2)
13年度	32.4 (△4.1)	29.7 (△3.8)	28.9 (△2.9)	43.2 (△5.8)	53.1 (△9.5)	30.2 (△3.4)	28.2 (△ 4.4)
14年度	33.0 (0.6)	30.4 (0.7)	27.9 (△1.0)	44.0 (0.8)	55.4 (2.3)	30.1 (△0.1)	29.5 (1.3)
15年度	37.3 (4.3)	35.2 (4.8)	33.4 (5.5)	46.9 (2.9)	59.7 (4.3)	32.0 (1.9)	31.4 (1.9)
16年度	38.5 (1.2)	36.3 (1.1)	34.4 (1.0)	48.0 (1.1)	65.5 (5.8)	34.3 (2.3)	40.5 (9.1)
17年度	39.8 (1.3)	38.2 (1.9)	36.0 (1.6)	50.0 (2.0)	64.4 (△1.1)	33.1 (△1.2)	30.3 (△10.2)
18年度	42.4 (2.6)	41.0 (2.8)	38.1 (2.1)	53.0 (3.0)	72.0 (7.6)	35.6 (2.5)	35.4 (5.1)

※ ()内は前年同期比(差)
新規求職申込件数及び就職件数は年度(期間)内の累計、有効求職者数は年度(期間)末時点の数値

(参考3) 産業別就職件数 (平成18年度)

(件、%)

産業	障害計		身体障害者				知的障害者				精神障害者		その他の障害者	
	件数	構成比	件数	構成比	重度	構成比	件数	構成比	重度	構成比	件数	構成比	件数	構成比
合計	43,987	100	25,490	100	10,024	100	11,441	100	2,823	100	6,739	100	317	100
農林漁業	412	0.9	134	0.5	38	0.4	165	1.4	46	1.6	108	1.6	5	1.6
鉱業	21	0.0	16	0.1	5	0.0	3	0.0	0	0.0	2	0.0	0	0.0
建設業	1,886	4.3	1,339	5.3	428	4.3	265	2.3	57	2.0	272	4.0	10	3.2
製造業	11,483	26.1	6,313	24.8	2,576	25.7	3,474	30.4	831	29.4	1,597	23.7	99	31.2
電気・ガス・熱供給・水道業	71	0.2	63	0.2	16	0.2	0	0.0	0	0.0	8	0.1	0	0.0
情報通信業	1,008	2.3	770	3.0	390	3.9	83	0.7	23	0.8	151	2.2	4	1.3
運輸業	2,570	5.8	1,616	6.3	452	4.5	531	4.6	144	5.1	410	6.1	13	4.1
卸売・小売業	7,103	16.1	3,531	13.9	1,336	13.3	2,178	19.0	461	16.3	1,332	19.8	62	19.6
金融・保険業	1,025	2.3	938	3.7	376	3.8	19	0.2	3	0.1	65	1.0	3	0.9
不動産業	433	1.0	313	1.2	133	1.3	34	0.3	13	0.5	84	1.2	2	0.6
飲食店、宿泊業	2,008	4.6	915	3.6	318	3.2	707	6.2	161	5.7	377	5.6	9	2.8
医療、福祉	5,043	11.5	3,291	12.9	1,645	16.4	1,130	9.9	322	11.4	602	8.9	20	6.3
教育、学習支援業	463	1.1	339	1.3	148	1.5	57	0.5	20	0.7	67	1.0	0	0.0
複合サービス事業	722	1.6	399	1.6	139	1.4	204	1.8	42	1.5	115	1.7	4	1.3
サービス業	8,785	20.0	4,849	19.0	1,785	17.8	2,404	21.0	659	23.3	1,453	21.6	79	24.9
公務・その他	954	2.2	664	2.6	239	2.4	187	1.6	41	1.5	96	1.4	7	2.2

前年比

(%)

産業	障害計	身体障害者		知的障害者		精神障害者	その他の障害者
		件数	重度	件数	重度		
合計	13.1	6.9	6.3	12.7	24.4	44.5	38.4
農林漁業	△ 5.3	△13.0	△28.3	△13.6	△14.8	22.7	150.0
鉱業	△ 4.5	6.7	66.7	0.0	—	—	—
建設業	3.7	△ 0.3	△ 0.9	4.3	9.6	25.9	66.7
製造業	9.1	4.0	4.7	8.1	17.7	34.1	90.4
電気・ガス・熱供給・水道業	△ 4.1	△ 1.6	△40.7	△100.0	—	0.0	△100.0
情報通信業	3.1	△ 6.2	△ 8.0	93.0	64.3	42.5	△50.0
運輸業	3.0	△ 5.4	△10.7	6.6	44.0	54.1	△38.1
卸売・小売業	17.8	10.1	6.7	12.3	17.9	57.4	67.6
金融・保険業	12.3	8.1	22.5	△24.0	△25.0	225.0	—
不動産業	15.8	5.0	22.0	3.0	0.0	100.0	—
飲食店、宿泊業	16.6	10.9	10.8	8.8	22.9	60.4	△25.0
医療、福祉	16.3	15.5	10.3	13.3	30.9	29.2	△13.0
教育、学習支援業	35.0	25.6	22.3	62.9	150.0	81.1	—
複合サービス事業	68.7	50.0	52.7	98.1	90.9	105.4	33.3
サービス業	11.1	2.9	2.6	13.9	27.0	41.5	38.6
公務・その他	100.0	86.0	94.3	222.4	—	68.4	40.0

(参考4) 職業別就職件数(平成18年度)

(件、%)

職業	障害計		身体障害者				知的障害者				精神障害者		その他の障害者	
	件数	構成比	件数	構成比	重度	構成比	件数	構成比	重度	構成比	件数	構成比	件数	構成比
合計	43,987	100	25,490	100	10,024	100	11,441	100	2,823	100	6,739	100	317	100
専門的・技術的職業	3,610	8.2	2,888	11.3	1,509	15.1	290	2.5	64	2.3	416	6.2	16	5.0
管理的職業	32	0.1	29	0.1	5	0.0	0	0.0	0	0.0	3	0.0	0	0.0
事務的職業	8,864	20.2	7,377	28.9	3,226	32.2	449	3.9	87	3.1	1,000	14.8	38	12.0
販売の職業	2,597	5.9	1,398	5.5	469	4.7	665	5.8	119	4.2	516	7.7	18	5.7
サービスの職業	3,387	7.7	1,667	6.5	576	5.7	1,115	9.7	328	11.6	588	8.7	17	5.4
保安の職業	887	2.0	705	2.8	163	1.6	65	0.6	8	0.3	109	1.6	8	2.5
農林漁業の職業	521	1.2	161	0.6	42	0.4	223	1.9	61	2.2	132	2.0	5	1.6
運輸・通信の職業	1,680	3.8	1,443	5.7	367	3.7	38	0.3	6	0.2	193	2.9	6	1.9
生産工程・労務の職業	22,409	50.9	9,822	38.5	3,667	36.6	8,596	75.1	2,150	76.2	3,782	56.1	209	65.9
分類不能の職業	0	0.0	0	0.0	0	0.0	0	0.0	0	0.0	0	0.0	0	0.0

前年比

(%)

職業	障害計	身体障害者		知的障害者		精神障害者	その他の障害者
		件数	重度	件数	重度		
合計	13.1	6.9	6.3	12.7	24.4	44.5	38.4
専門的・技術的職業	13.3	9.8	7.5	21.8	23.1	37.3	0.0
管理的職業	△27.3	△27.5	△44.4	—	—	50.0	—
事務的職業	16.8	9.5	8.5	36.1	81.3	103.7	11.8
販売の職業	16.4	8.5	4.5	11.4	12.3	54.0	63.6
サービスの職業	9.8	8.9	8.5	△1.2	16.7	45.9	△22.7
保安の職業	8.6	6.8	22.6	35.4	60.0	2.8	—
農林漁業の職業	3.0	1.9	△6.7	△4.3	△7.6	17.9	66.7
運輸・通信の職業	5.4	0.1	5.5	11.8	△14.3	73.9	△25.0
生産工程・労務の職業	13.0	5.1	3.7	13.9	26.1	35.0	59.5
分類不能の職業	—	—	—	—	—	—	—

(参考5)ハローワークにおいて活用している雇用支援策

○障害者トライアル雇用

障害者を短期の試行雇用(トライアル雇用)の形で受け入れることにより、事業主の障害者雇用のきっかけをつくり、一般雇用への移行を促進することを目指します。

平成18年度 対象者 6,000人 → 平成19年度 8,000人に対象者を拡充

支援実績(平成18年度)
トライアル開始者数 6,826人
トライアル終了後の常用雇用移行率 83.0%

○職場適応援助者(ジョブコーチ)による支援

障害者の働く職場に職場適応援助者(ジョブコーチ)が出向き、職場での適応に課題を有する障害者及び事業主に対して、作業方法や職場でのコミュニケーションの改善、雇用管理上の助言等を行い、職場定着を図っています。

ジョブコーチ配置数(平成19年3月現在) 842人
支援実績(平成18年度、地域障害者職業センター)
支援対象者数 3,306人
職場定着率 84.3%

○障害者就業・生活支援センターとの連携

障害者の身近な地域において、雇用、保健福祉、教育等との関係機関との連携の下、就業面と生活面にわたる一体的な支援を実施しています。就職や働き続けるための支援を日常生活も含めて行っています。

センター設置数
平成18年度 110センター → 平成19年度135センター
支援実績(平成18年度速報値)
支援対象者数(在職者含む) 22,156人 就職件数 3,657件

○ハローワークを中心とした「チーム支援」

就職を希望する障害者に対し、ハローワークを中心に福祉等の関係者からなる「障害者就労支援チーム」による、就職の準備段階から職場定着までの一貫した支援を実施します。

平成18年度 全国10カ所のハローワークでモデル的に実施
→ 平成19年度 全国のハローワークで実施

支援実績(平成18年度)
支援対象者数 231人
うち就職者数 116人

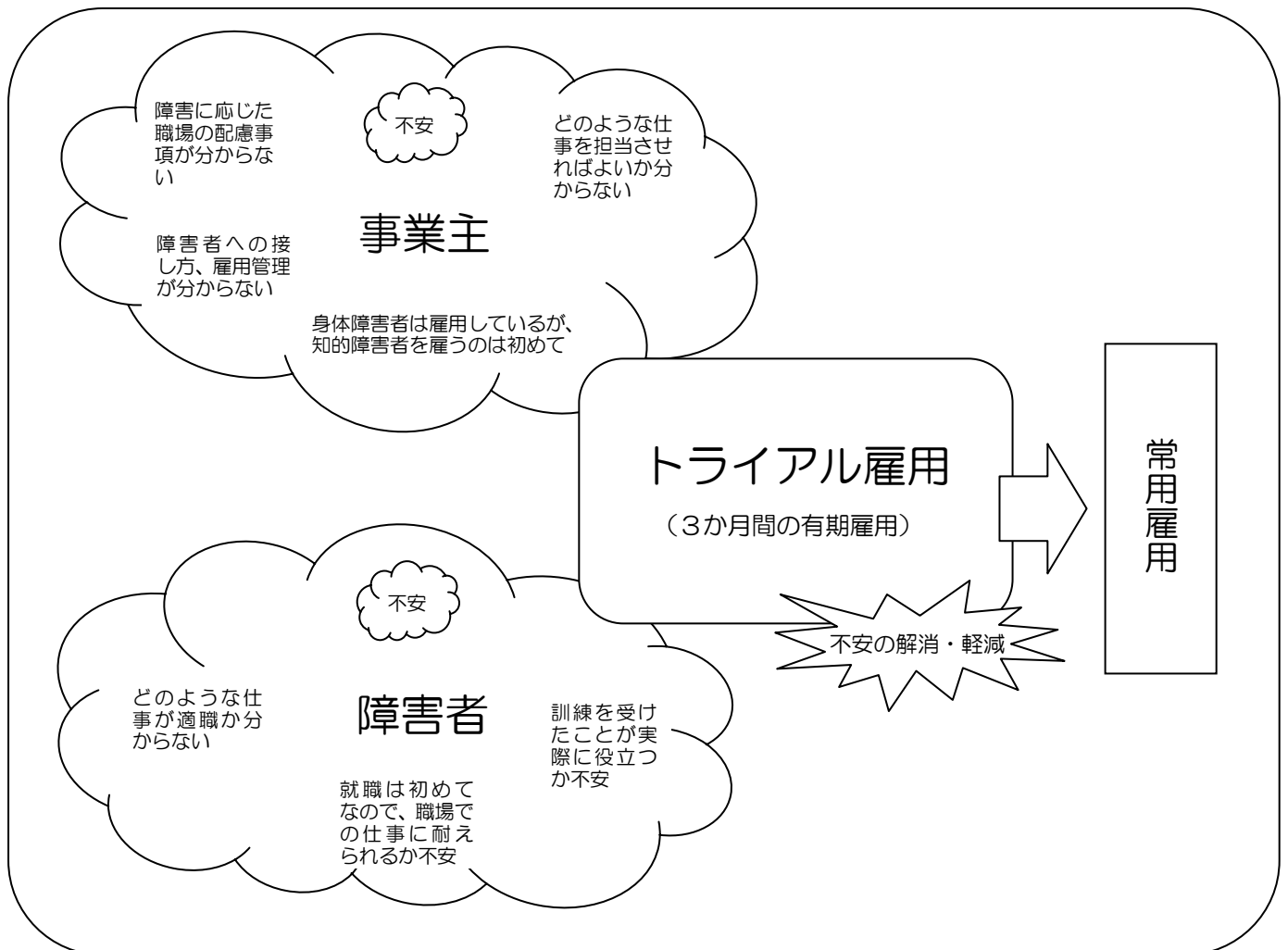
「トライアル雇用」による障害者雇用のきっかけづくり ～障害者試行雇用事業～

障害者雇用の取組が遅れている事業所では、障害者雇用の経験が乏しいために、障害者に合った職域開発、雇用管理等のノウハウがなく、障害者雇用に取り組む意欲があっても雇い入れることに躊躇する面もあります。

また、障害者の側でも、これまでの雇用就労経験が乏しいために、「どのような職種が向いているかが分からない」、「仕事に耐えられるだろうか」といった不安があります。

このため、障害者を短期の試行雇用（トライアル雇用）の形で受け入れることにより、事業主の障害者雇用のきっかけをつくり、一般雇用への移行を促進することを目指します。

- 期 間 3か月間を限度（ハローワークの職業紹介により、事業主と対象障害者と
の間で有期雇用契約を締結）
- 奨励金 事業主に対し、トライアル雇用者1人につき、月4万円を支給
- 実施数 8,000人（平成19年度）← 6,000人（平成18年度）
- 実 績 開始者数6,826人、常用雇用移行率83.0%（平成18年度）



職場適応援助者（ジョブコーチ）による支援について

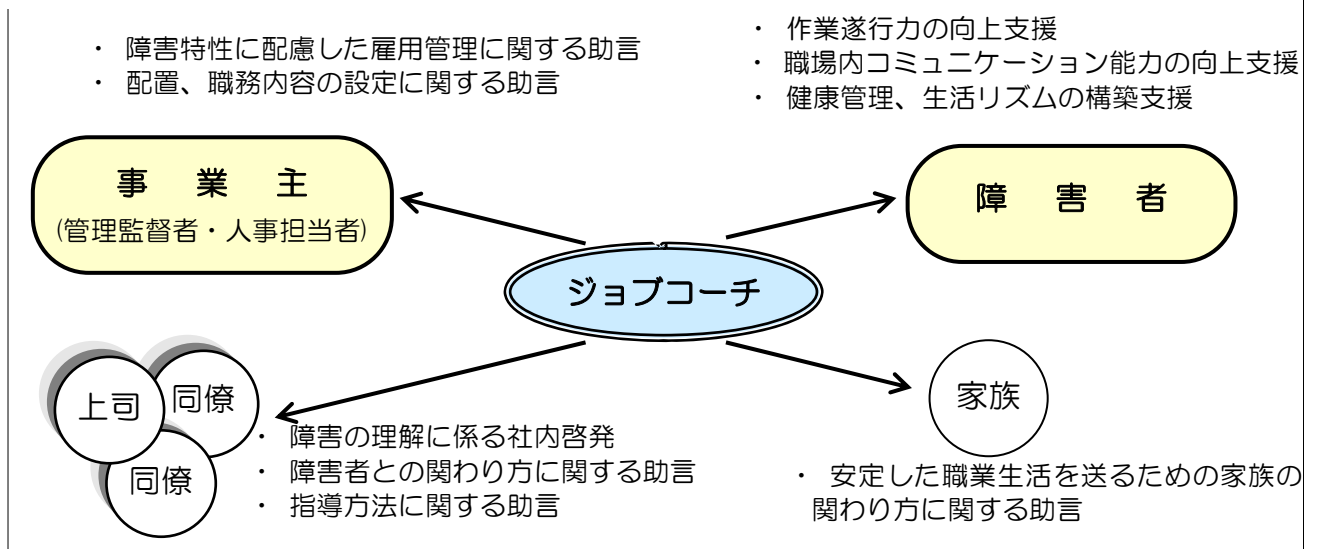
知的障害者、精神障害者等の職場適応を容易にするため、職場にジョブコーチを派遣し、きめ細かな人的支援を行う。

地域障害者職業センターにおいてジョブコーチを配置して支援を実施するとともに、就労支援ノウハウを有する社会福祉法人等や事業主が自らジョブコーチを配置し、ジョブコーチ助成金を活用して支援を実施。

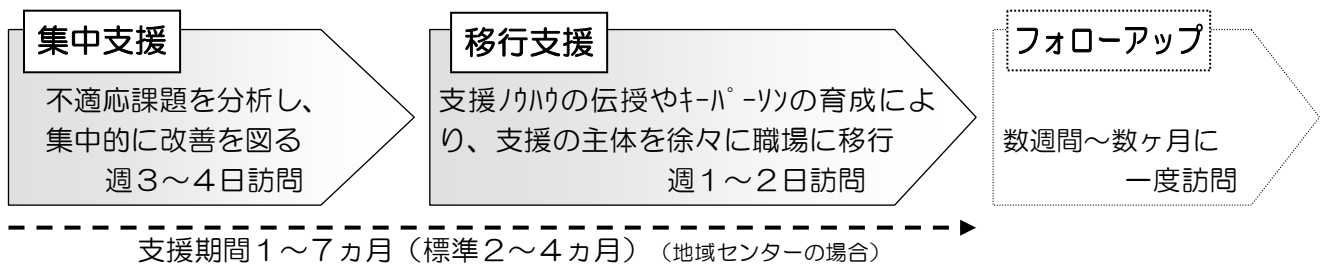
◎ 支援の契機

- ・ 就職時（雇用前又は雇入れと同時に支援を開始）
- ・ 職場環境の変化等により職場適応上の問題が生じたとき

◎ 支援内容



◎ 標準的な支援の流れ



◎ ジョブコーチ配置数（平成19年3月現在）

計842人	地域センターのジョブコーチ	304人
	第1号ジョブコーチ（福祉施設型）	515人
	第2号ジョブコーチ（事業所型）	23人

◎ 支援実績（平成18年度、地域センター）

支援対象者数 3,306人

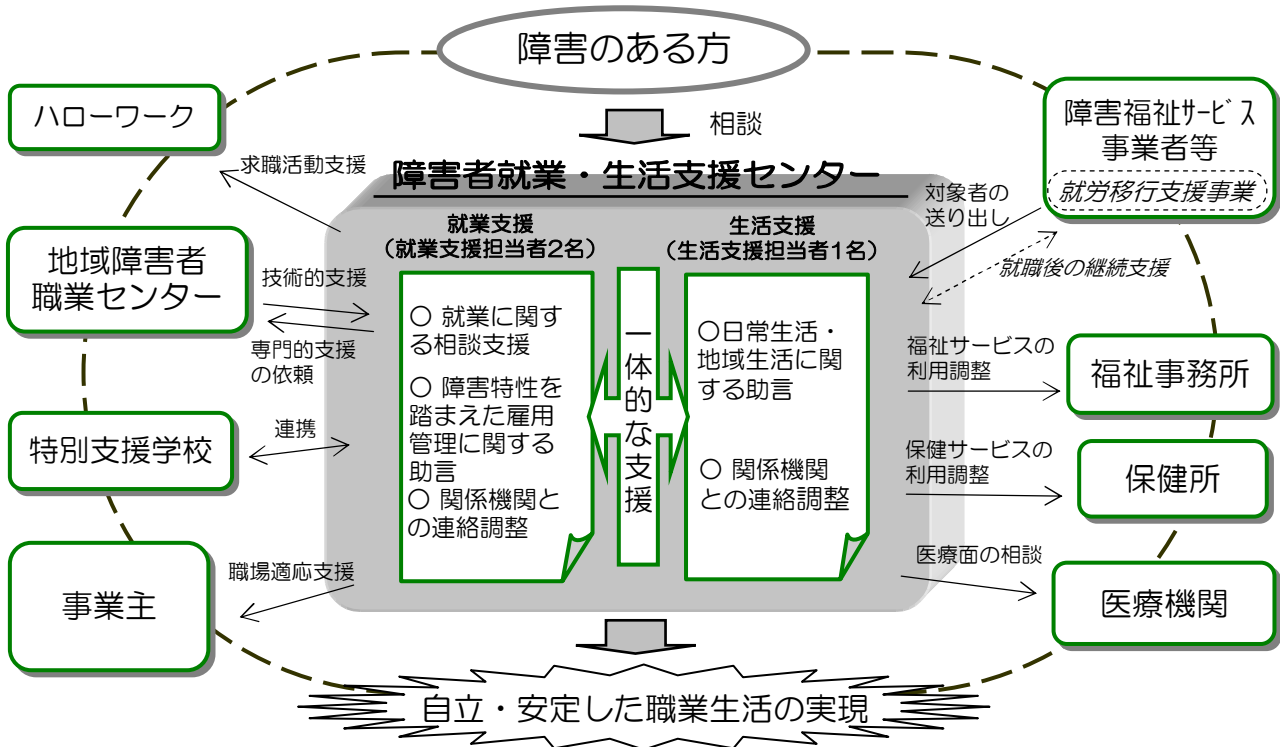
職場定着率 84.3%

（支援終了後6ヵ月：平成17年10月～平成18年9月までの支援修了者3,131人の実績）

障害者就業・生活支援センター事業（雇用と福祉の連携事業）

就職を希望されている障害のある方、あるいは在職中の障害のある方が抱える課題に応じて、雇用及び福祉の関係機関との連携の下、就業支援担当者と生活支援担当者が協力して、就業面及び生活面の一体的な支援を行います。
（平成14年度より開始）

雇用と福祉のネットワーク



◆ 障害者就業・生活支援センターでの業務の内容

就業及びそれに伴う日常生活上の支援を必要とする障害のある方に対し、センター窓口での相談や職場・家庭訪問等を実施します。

<就業面での支援>

- 就職に向けた準備支援（職業準備訓練、職場実習のあっせん）
- 就職活動の支援
- 職場定着に向けた支援
- 障害のある方それぞれの障害特性を踏まえた雇用管理についての事業所に対する助言
- 関係機関との連絡調整

<生活面での支援>

- 生活習慣の形成、健康管理、金銭管理等の日常生活の自己管理に関する助言
- 住居、年金、余暇活動など地域生活、生活設計に関する助言
- 関係機関との連絡調整

◆ 設置箇所数

平成19年度 135センター（18年度 110センター）

関係機関のチーム支援による、福祉的就労から一般雇用への移行の促進

～ 「地域障害者就労支援事業」のスキームの全国展開 ～

副主査

福祉施設等

- 授産・更生施設、小規模作業所
- 医療保健福祉機関
- 特別支援学校
- 精神障害者社会適応訓練事業の協力事業所 等

就職を希望している
福祉施設等利用者



就職に向けた取組み

就職

企業



職場定着
職業生活の
安定

主査

ハローワーク

- ・ 専門援助部門が担当
- ・ 障害者専門支援員等を配置し、関係機関と調整

副主査

上記の福祉施設等

支援関係者・専門機関

- 障害者団体、障害者支援団体
- 地域障害者職業センター
- 障害者就業・生活支援センター
- 障害者雇用支援センター
- 職業能力開発校
- 障害者地域生活支援センター
- 福祉事務所 等

障害者就労支援チーム

就労支援計画の作成

チーム構成員が
連携して支援を実施

フォローアップ

就労支援・生活支援

職場定着支援・就業生活支援

福祉施設等での訓練と事業所での実習を組み合わせた「組合せ実習」も活用