

職業安定局高齢・障害者雇用対策部
障害者雇用対策課
課長 土屋 喜久
主任障害者雇用専門官 白兼 俊貴
障害者雇用専門官 澤口 浩司
電話 5253-1111(内)5857
3502-6775(直通)

障害者の就職、大きな伸び続く

(平成18年度上半期における障害者の職業紹介状況)

ハローワークにおける障害者の職業紹介業務については、平成15年度より年間の障害者就職件数に係る目標を設定して取り組んできたところであるが、平成15年度、平成16年度ともに目標を上回る実績を上げてきており、平成17年度には、対前年度比8.4%増の38,882件と、過去最高の就職件数となったところである。

改正障害者雇用促進法及び障害者自立支援法が施行され、福祉から一般雇用への移行による障害者の自立の推進への期待が高まっている中で、平成18年度上半期(4月～9月)の就職件数についても、対前年同期比で17.9%増の21,652件と大幅に増加しており、ハローワークにおける障害者の職業紹介業務は着実に実績を上げているところである。

厚生労働省としては、平成18年度において、障害者の就職件数について対前年度2,500件増の目標を設定しているところであり、引き続ききめ細かな職業相談・職業紹介の実施、各種雇用支援策の活用等、積極的な取組を推進することとしている。

【平成18年度上半期における職業紹介状況(ポイント)】

- 就職件数は、対前年同期比17.9%増の21,652件。
- 新規求職申込件数も、対前年同期比5.8%増の51,224件。
- 近年、知的障害者及び精神障害者の就職件数の伸びが著しい傾向にあるが、平成18年度上半期においても引き続き同傾向。
- 産業別でみるとサービス業、製造業、卸売・小売業・飲食店、職業別では生産工程・労務の職業、事務的職業における就職件数が多い。

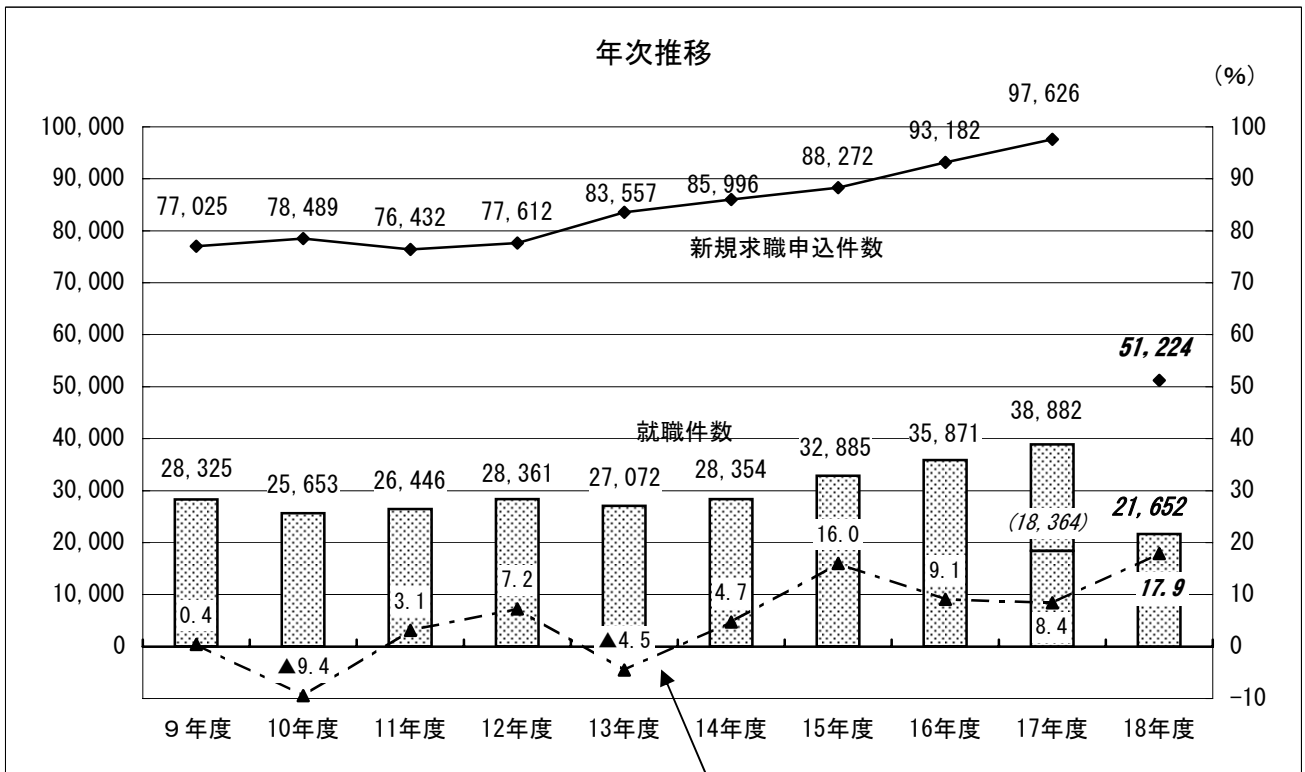
ハローワークにおける障害者の職業紹介状況

1. 概況

(件、人、%、%ポイント)

	新規求職申込件数		有効求職者数		就職件数		就職率	
		前年同期比		前年同期比		前年同期比		前年同期差
平成9年度	77,025	3.9	102,715	7.5	28,325	0.4	36.8	△ 1.3
10年度	78,489	1.9	115,848	12.8	25,653	△ 9.4	32.7	△ 4.1
11年度	76,432	△ 2.6	126,254	9.0	26,446	3.1	34.6	1.9
12年度	77,612	1.5	131,957	4.5	28,361	7.2	36.5	1.9
13年度	83,557	7.7	143,777	9.0	27,072	△ 4.5	32.4	△ 4.1
14年度	85,996	2.9	155,180	7.9	28,354	4.7	33.0	0.6
15年度	88,272	2.6	153,544	△ 1.1	32,885	16.0	37.3	4.3
16年度	93,182	5.6	153,984	0.3	35,871	9.1	38.5	1.2
17年度	97,626	4.8	146,679	△ 4.7	38,882	8.4	39.8	1.3
(4～9月)	(48,405)	(6.9)	(158,027)	(1.0)	(18,364)	(9.9)	(37.9)	(1.0)
18年度 4～9月	51,224	5.8	152,305	△ 3.6	21,652	17.9	42.3	4.4

(就職件数及び新規求職申込件数の推移)



注：18年度は上半期の数値

就職件数の前年度比 (%)

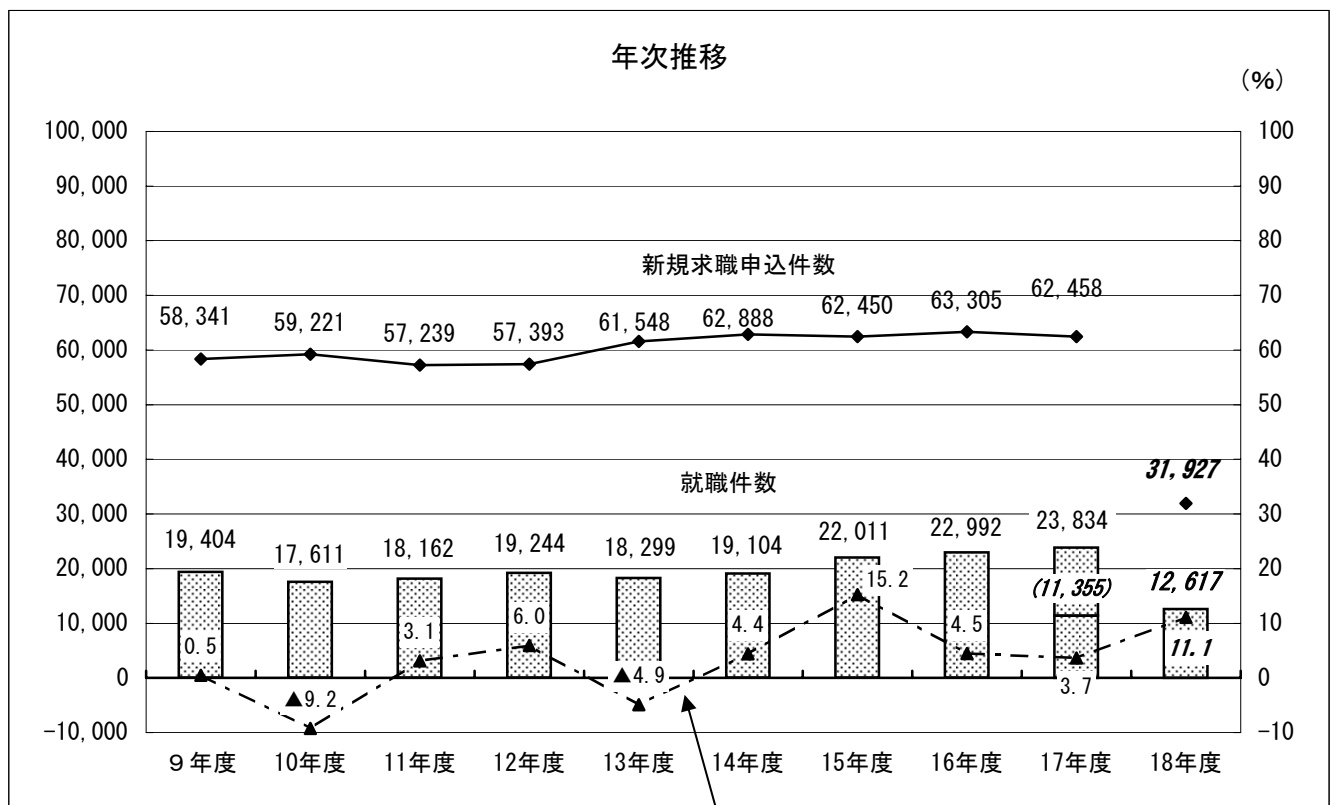
2. 障害種別の職業紹介状況

(1) 身体障害者

(件、人、%、%ポイント)

	新規求職申込件数		有効求職者数		就職件数		就職率	
		前年同期比		前年同期比		前年同期比		前年同期差
平成9年度	58,341	3.8	78,433	6.1	19,404	0.5	33.3	△ 1.0
10年度	59,221	1.5	86,984	10.9	17,611	△ 9.2	29.7	△ 3.6
11年度	57,239	△ 3.3	93,492	7.5	18,162	3.1	31.7	2.0
12年度	57,393	0.3	96,172	2.9	19,244	6.0	33.5	1.8
13年度	61,548	7.2	103,605	7.7	18,299	△ 4.9	29.7	△ 3.8
14年度	62,888	2.2	110,807	7.0	19,104	4.4	30.4	0.7
15年度	62,450	△ 0.7	107,113	△ 3.3	22,011	15.2	35.2	4.8
16年度	63,305	1.4	104,580	△ 2.4	22,992	4.5	36.3	1.1
17年度	62,458	△ 1.3	95,571	△ 8.6	23,834	3.7	38.2	1.9
(4～9月)	(31,969)	(0.3)	(106,171)	(△ 2.4)	(11,355)	(4.4)	(35.5)	(1.4)
18年度 4～9月	31,927	△ 0.1	97,997	△ 7.8	12,617	11.1	39.5	4.0

(就職件数及び新規求職申込件数の推移)



注：18年度は上半期の数値

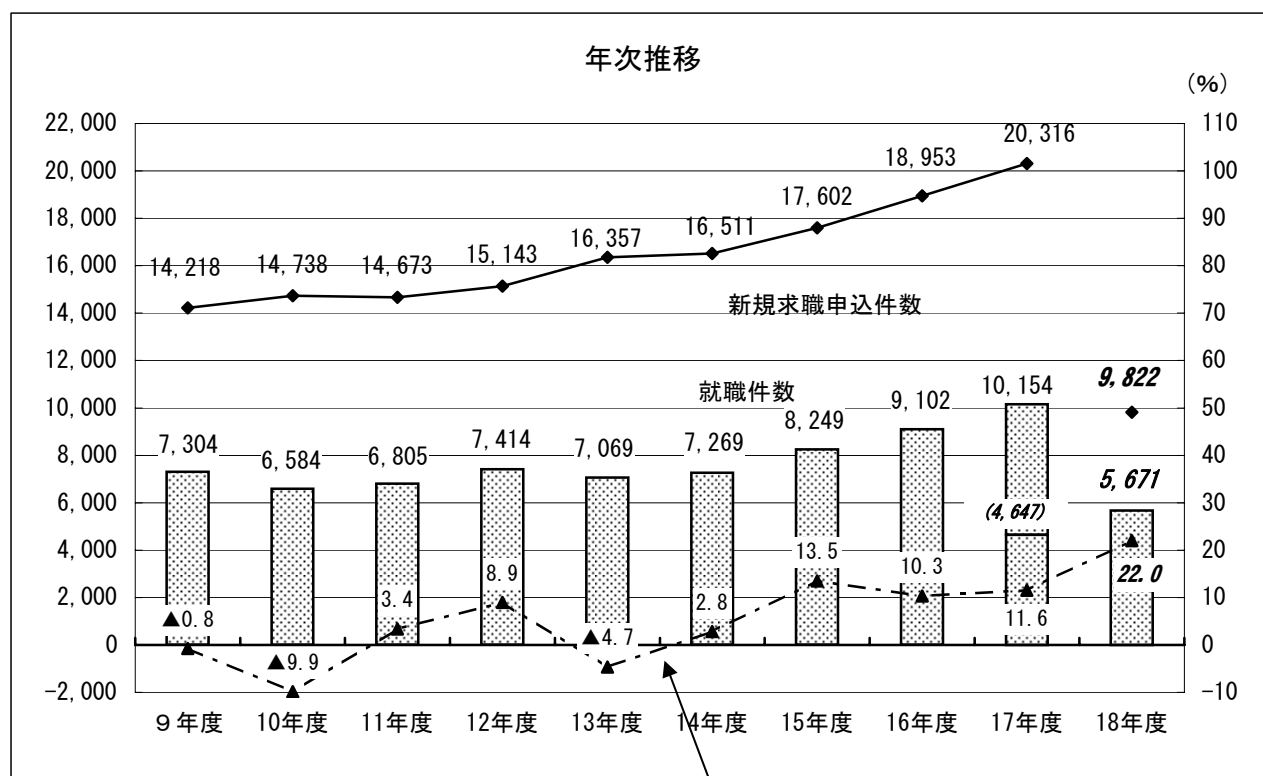
就職件数の前年度比 (%)

(2) 知的障害者

(件、人、%、%ポイント)

	新規求職申込件数		有効求職者数		就職件数		就職率	
		前年同期比		前年同期比		前年同期比		前年同期差
平成9年度	14,218	3.5	18,241	9.6	7,304	△ 0.8	51.4	△ 1.4
10年度	14,738	3.7	21,473	17.7	6,584	△ 9.9	44.7	△ 6.7
11年度	14,673	△ 0.4	24,221	12.8	6,805	3.4	46.4	1.7
12年度	15,143	3.2	25,982	7.3	7,414	8.9	49.0	2.6
13年度	16,357	8.0	28,794	10.8	7,069	△ 4.7	43.2	△ 5.8
14年度	16,511	0.9	31,317	8.8	7,269	2.8	44.0	0.8
15年度	17,602	6.6	31,544	0.7	8,249	13.5	46.9	2.9
16年度	18,953	7.7	32,220	2.1	9,102	10.3	48.0	1.1
17年度	20,316	7.2	31,320	△ 2.8	10,154	11.6	50.0	2.0
(4～9月)	(9,250)	(12.7)	(32,489)	(3.7)	(4,647)	(15.9)	(50.2)	(1.3)
18年度 4～9月	9,822	6.2	31,405	△ 2.7	5,671	22.0	57.7	7.5

(就職件数及び新規求職申込件数の推移)



注：18年度は上半期の数値

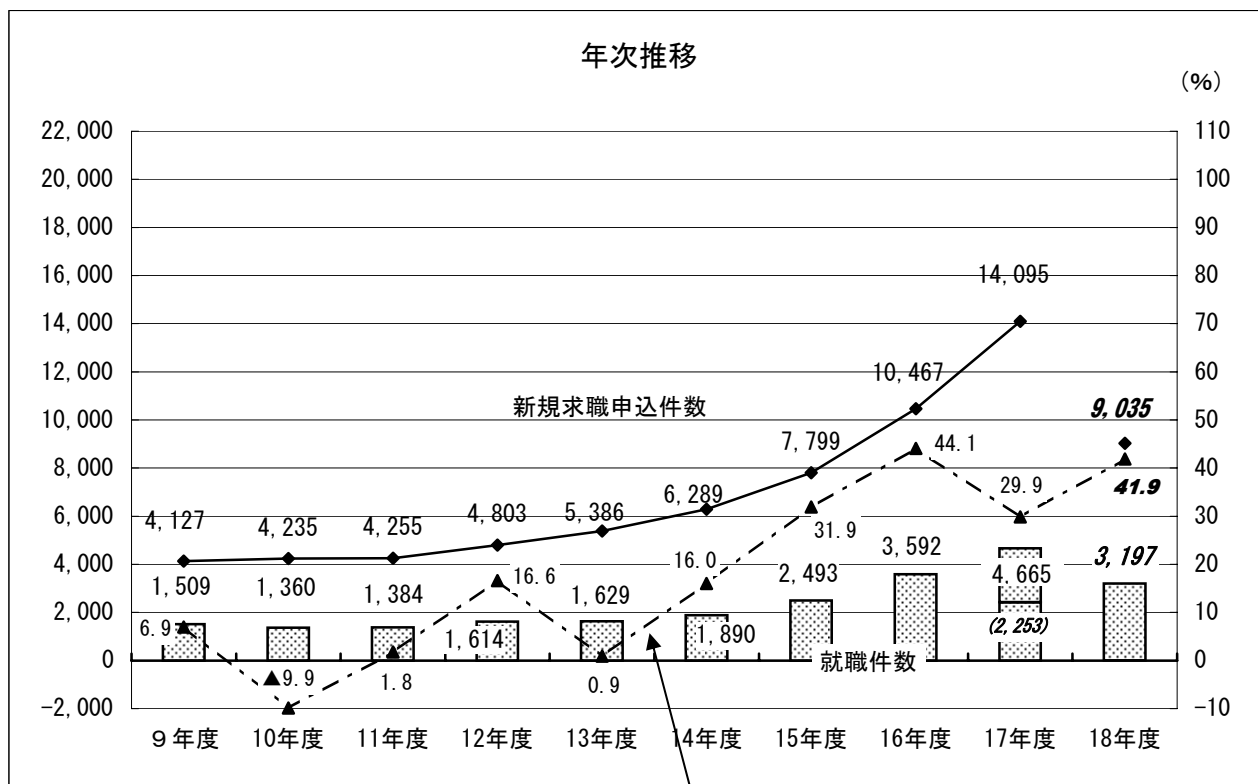
就職件数の前年度比(%)

(3) 精神障害者

(件、人、%、%ポイント)

	新規求職申込件数		有効求職者数		就職件数		就職率	
		前年同期比		前年同期比		前年同期比		前年同期差
平成9年度	4,127	14.4	5,657	22.3	1,509	6.9	36.6	△ 2.5
10年度	4,235	2.6	6,955	22.9	1,360	△ 9.9	32.1	△ 4.5
11年度	4,255	0.5	8,040	15.6	1,384	1.8	32.5	0.4
12年度	4,803	12.9	9,342	16.2	1,614	16.6	33.6	1.1
13年度	5,386	12.1	10,885	16.5	1,629	0.9	30.2	△ 3.4
14年度	6,289	16.8	12,553	15.3	1,890	16.0	30.1	△ 0.1
15年度	7,799	24.0	14,333	14.2	2,493	31.9	32.0	1.9
16年度	10,467	34.2	16,667	16.3	3,592	44.1	34.3	2.3
17年度	14,095	34.7	19,149	14.9	4,665	29.9	33.1	△ 1.2
(4～9月)	(6,822)	(37.9)	(18,764)	(18.8)	(2,253)	(30.0)	(33.0)	(△ 2.0)
18年度								
4～9月	9,035	32.4	22,112	19.8	3,197	41.9	35.4	2.4

(就職件数及び新規求職申込件数の推移)



注：18年度は上半期の数値

就職件数の前年度比 (%)

(4) その他の障害者

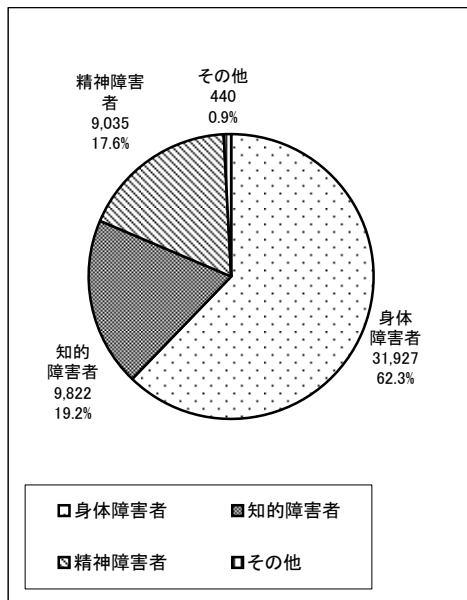
(件、人、%、%ポイント)

	新規求職申込件数		有効求職者数		就職件数		就職率	
		前年同期比		前年同期比		前年同期比		前年同期差
平成9年度	339	5.0	384	9.6	108	△ 1.2	31.9	△ 8.7
10年度	295	△13.0	436	13.5	98	△ 9.3	33.2	1.3
11年度	265	△10.2	501	14.9	95	△ 3.1	35.8	2.6
12年度	273	3.0	461	△ 8.0	89	△ 6.3	32.6	△ 3.2
13年度	266	△ 2.6	493	6.9	75	△15.7	28.2	△ 4.4
14年度	308	15.8	503	2.0	91	21.3	29.5	1.3
15年度	421	36.7	554	10.1	132	45.1	31.4	1.9
16年度	457	8.6	517	△ 6.7	185	40.2	40.5	9.1
17年度	757	65.6	639	23.6	229	23.8	30.3	△10.2
(4～9月)	(364)	(56.2)	(603)	(9.0)	(109)	(14.7)	(29.9)	(△10.9)
18年度 4～9月	440	20.9	791	34.8	167	53.2	38.0	8.1

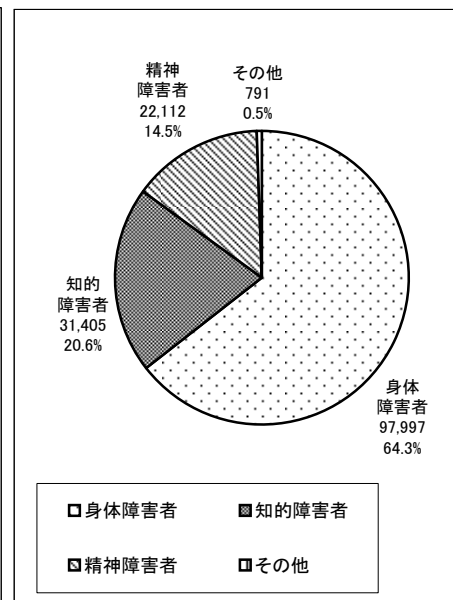
(注) 「その他の障害者」とは、発達障害者、高次脳機能障害のある者、難病者等である。

(5) 就職件数等における障害種別の割合 (平成18年4～9月)

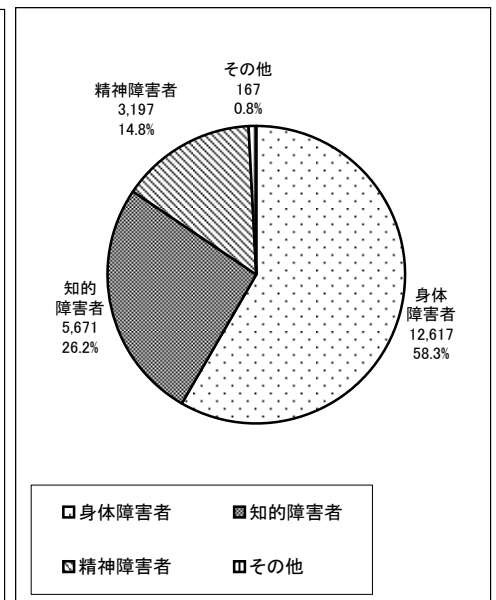
① 新規求職申込件数



② 有効求職者数

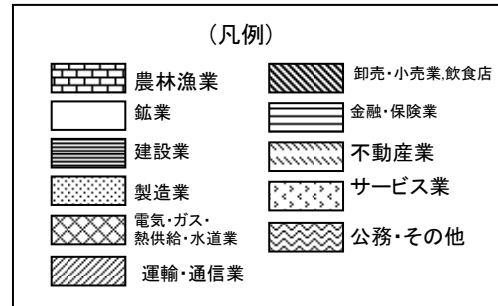
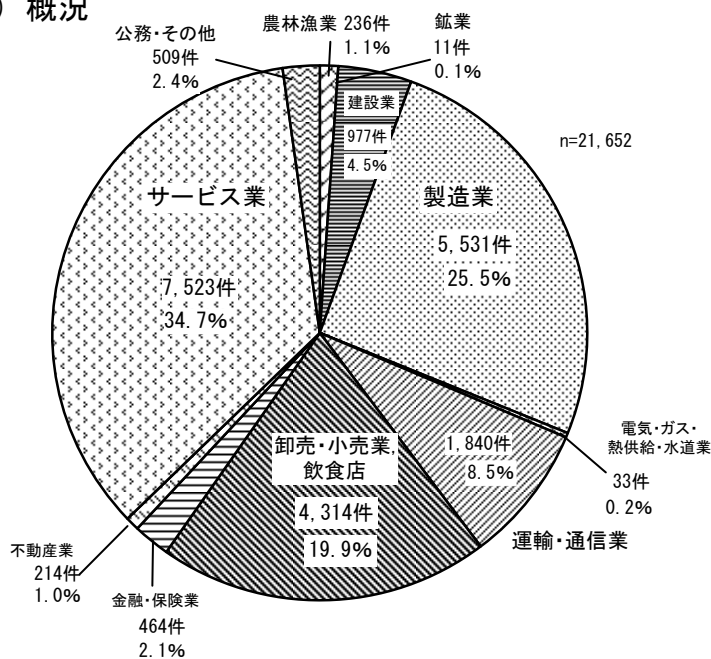


③ 就職件数

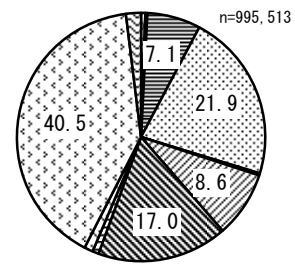


3. 産業別の就職状況 (平成18年4~9月)

(1) 概況



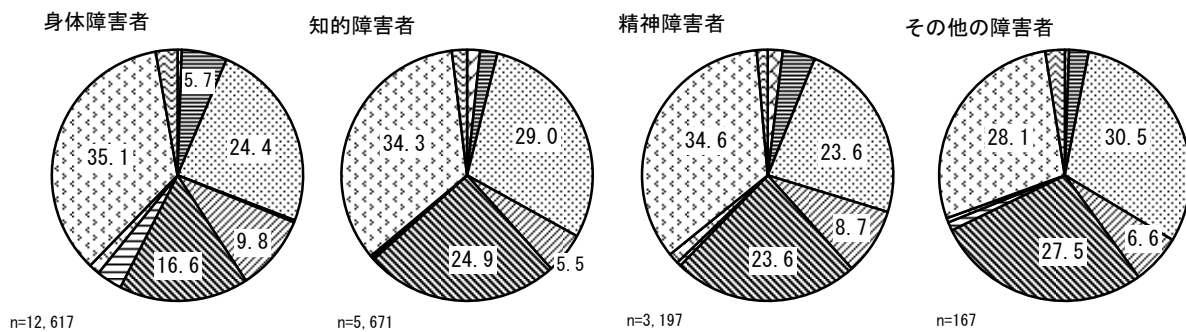
(参考) 産業別の就職状況(障害者を含む全数)
(平成18年度上半期)



※ 数値は就職件数及び産業別構成比。

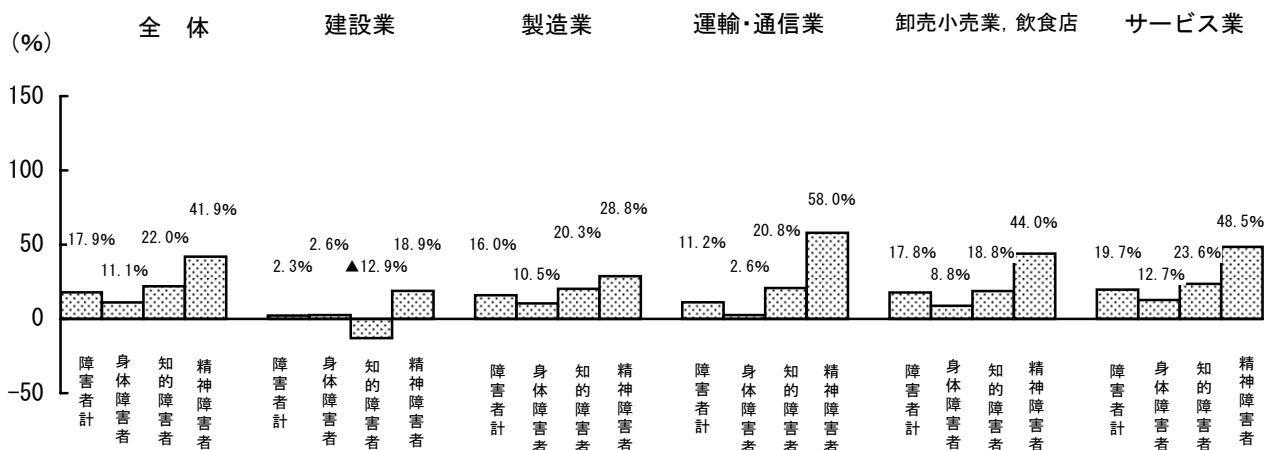
※ 数値は産業別構成比(%)。ただし、5%以上の産業についてのみ記載。

(2) 障害種別の状況



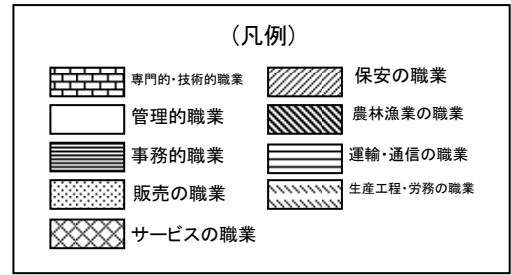
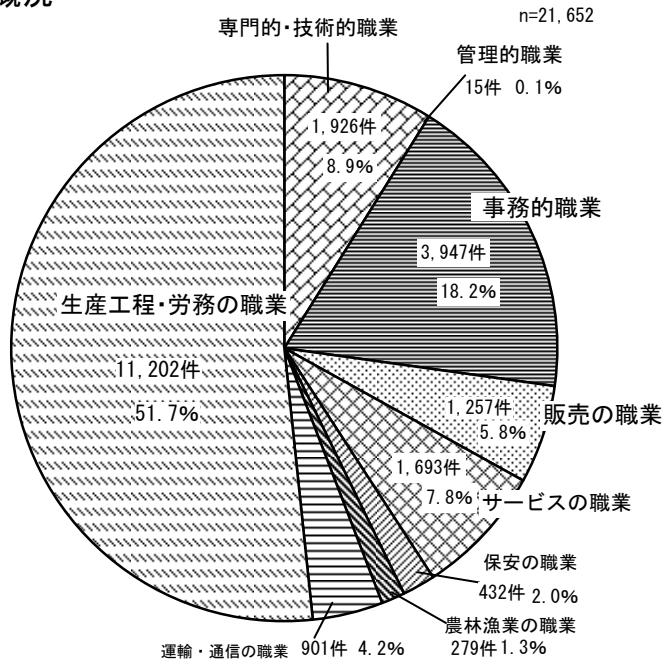
※ 数値は産業別構成比(%)。ただし、5%以上の産業についてのみ記載。

(3) 主要な産業の就職件数の対前年同期増減比

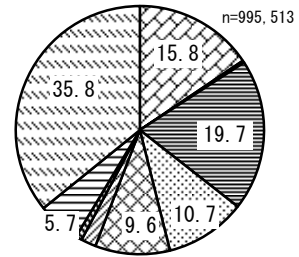


4. 職業別の就職状況 (平成18年4~9月)

(1) 概況



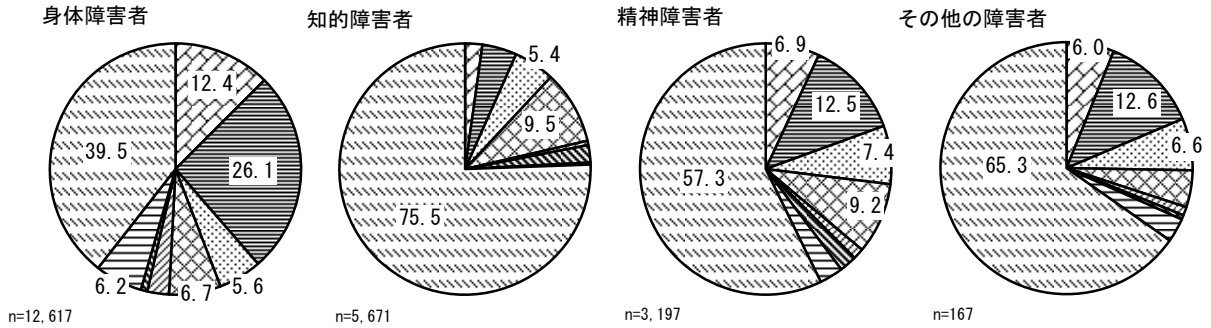
(参考) 職業別の就職状況 (障害者を含む全数) (平成18年度上半期)



※ 数値は就職件数及び職業別構成比。

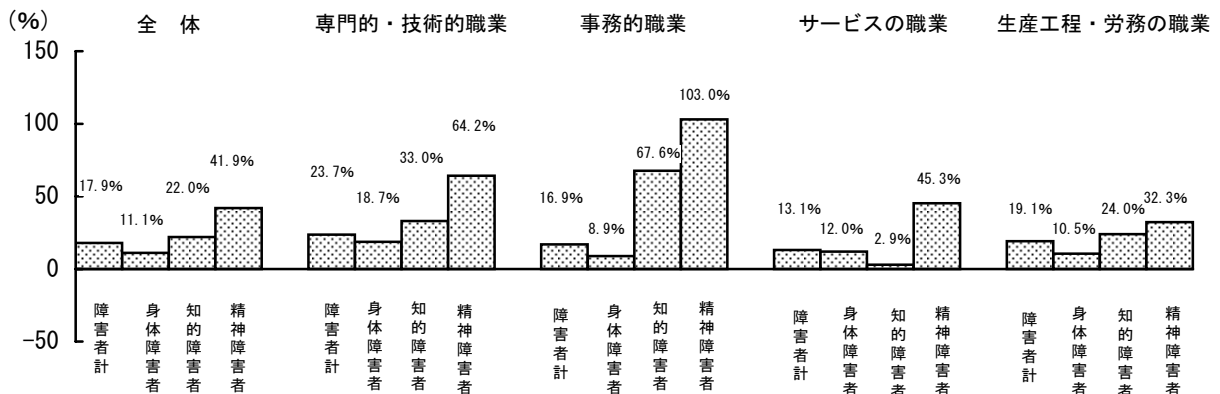
※ 数値は職業別構成比 (%)。ただし、5%以上の職業についてのみ記載。

(2) 障害種別の状況

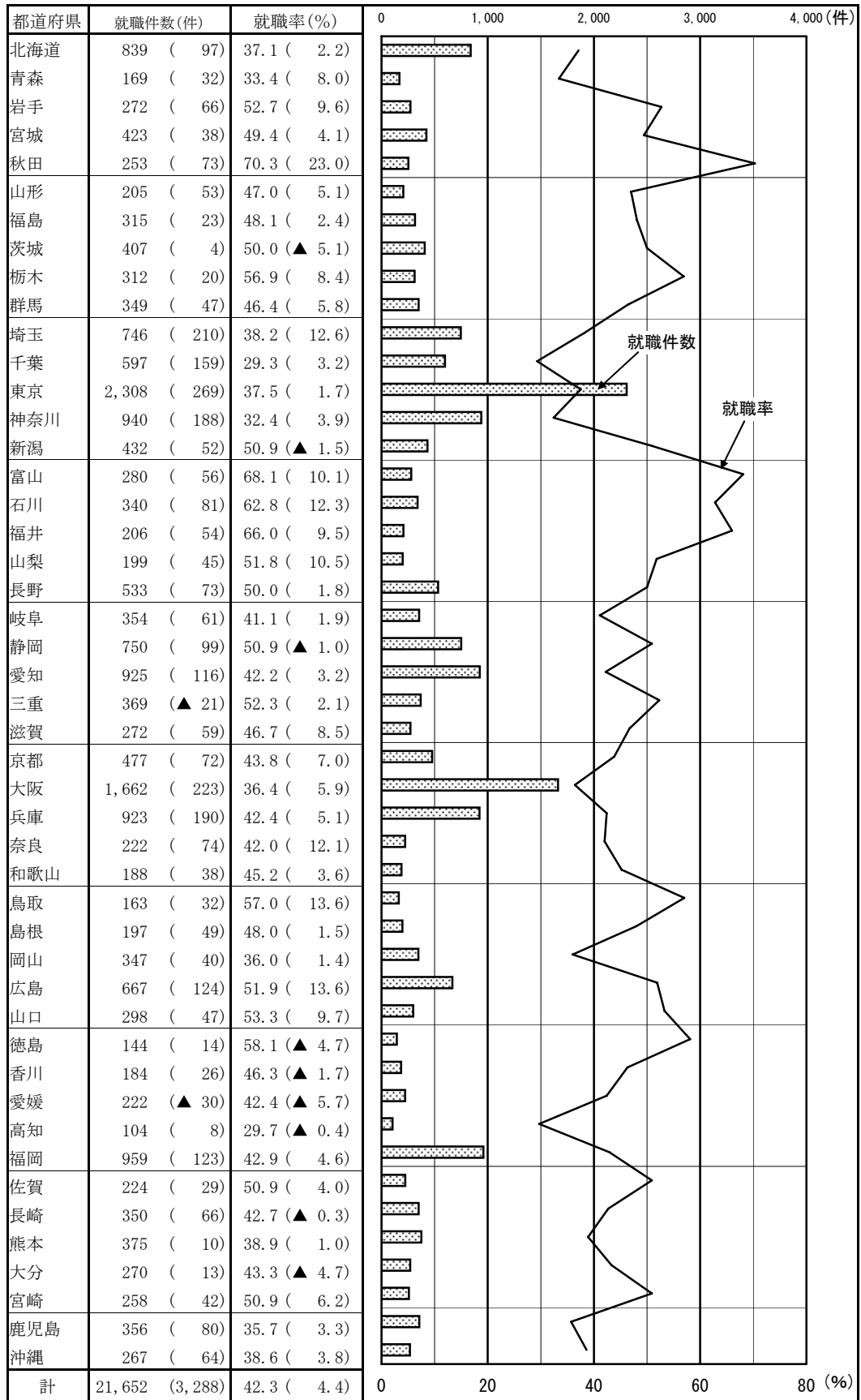


※ 数値は職業別構成比 (%)。ただし、5%以上の職業についてのみ記載。

(3) 主要な職業の就職件数の対前年同期増減比



5. 都道府県別の就職状況(平成18年4~9月)



※ ()は、対前年度差

【参 考】 就職件数の増加の要因について（労働局より聴取した内容）

- ① 景気の改善傾向により一般求人が増加しているが、これに伴い、障害者を対象とした求人や、一般求人の中で障害者が応募しやすい求人も増えている状況がみられる。
- ② 障害者の職業紹介に当たっては、予約相談によりきめ細かな対応を行っているほか、同行紹介（*）を行うことにより、面接の際に求職者のアピールや企業に対する理解促進等を支援する取組を行っている。
（* 職業紹介の1つの形で、企業との面接の際に、ハローワーク職員が求職者に同行するもの）
- ③ 様々な雇用支援策を積極的に活用することにより就職件数が増加した。トライアル雇用やジョブコーチ支援が企業にとって障害者雇用の効果的な支援メニューになっている。 【別添1，2参照】
- ④ 障害者就業・生活支援センターの支援担当者と連携して、同行紹介等の支援をきめ細かく実施していることが就職の促進につながっている。 【別添3参照】
- ⑤ 障害者雇用率未達成企業に対する指導の強化により、障害者雇用に関する企業側の意識が高まっており、地方の支店・営業所等も含め、障害者を対象とした求人の提出につながり、就職件数が増加した。 【別添4参照】
- ⑥ 障害者自立支援法の施行の動きの中で、地域の福祉施設等との情報交換や雇用に係る情報提供を行うなどにより、これら福祉施設等と連携体制が構築されてきている。これにより、福祉施設等と連携して求職者の把握や就職支援を行っていることが就職件数の増加につながっている。

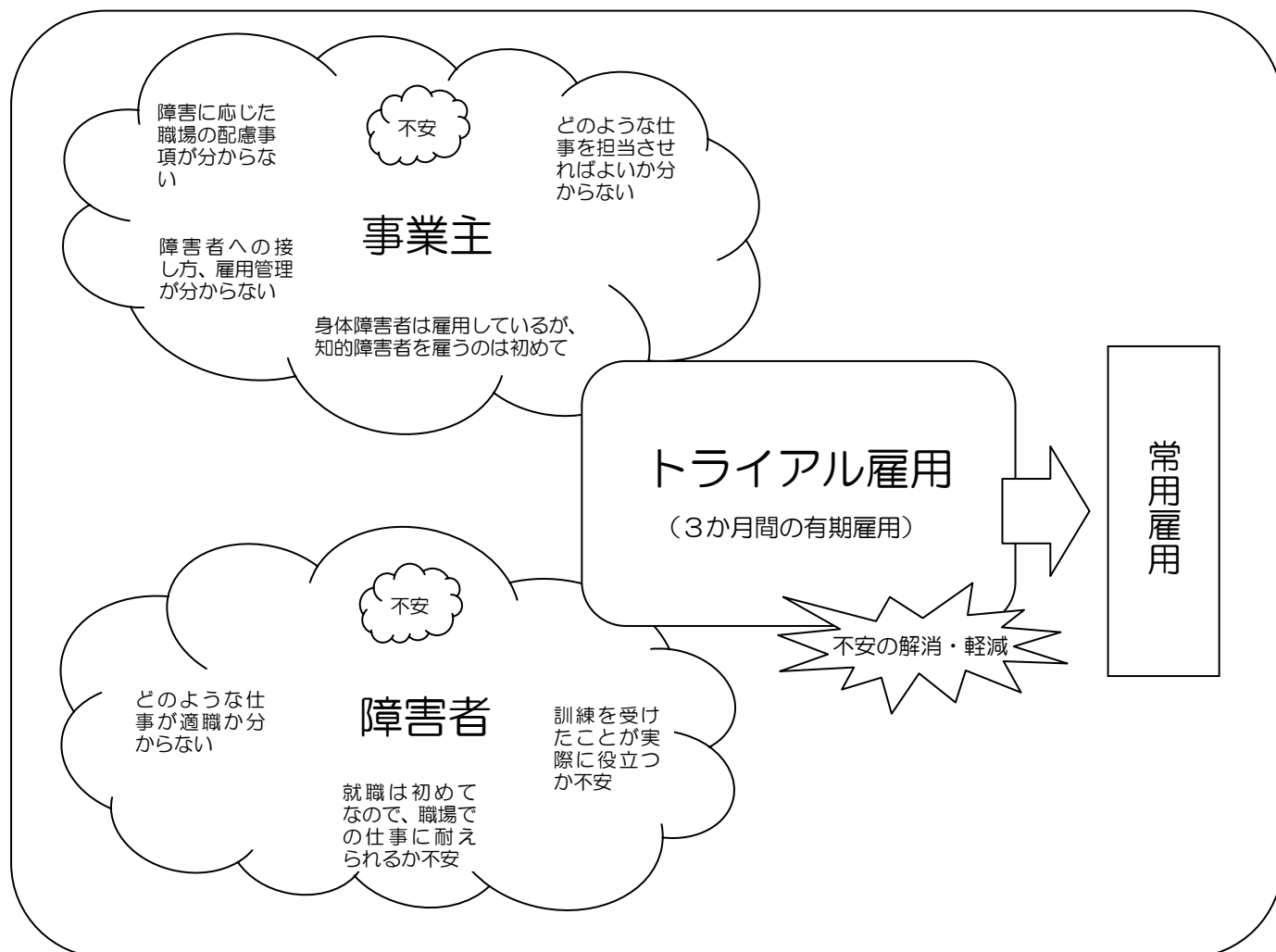
「トライアル雇用」による障害者雇用のきっかけづくり ～障害者試行雇用事業～

障害者雇用の取組が遅れている事業所では、障害者雇用の経験が乏しいために、障害者に合った職域開発、雇用管理等のノウハウがなく、障害者雇用に取り組む意欲があっても雇い入れることに躊躇する面もあります。

また、障害者の側でも、これまでの雇用就労経験が乏しいために、「どのような職種が向いているかが分からない」、「仕事に耐えられるだろうか」といった不安があります。

このため、障害者を短期の試行雇用（トライアル雇用）の形で受け入れることにより、事業主の障害者雇用のきっかけをつくり、一般雇用への移行を促進することを目指します。

- 期 間 3か月間を限度（ハローワークの職業紹介により、事業主と対象障害者との間で有期雇用契約を締結）
- 奨励金 事業主に対し、トライアル雇用者1人につき、月5万円を支給
- 実施数 6,000人（平成18年度）
- 実 績 開始者数5,954人、常用雇用移行率82.0%（平成17年度）



職場適応援助者（ジョブコーチ）による支援について

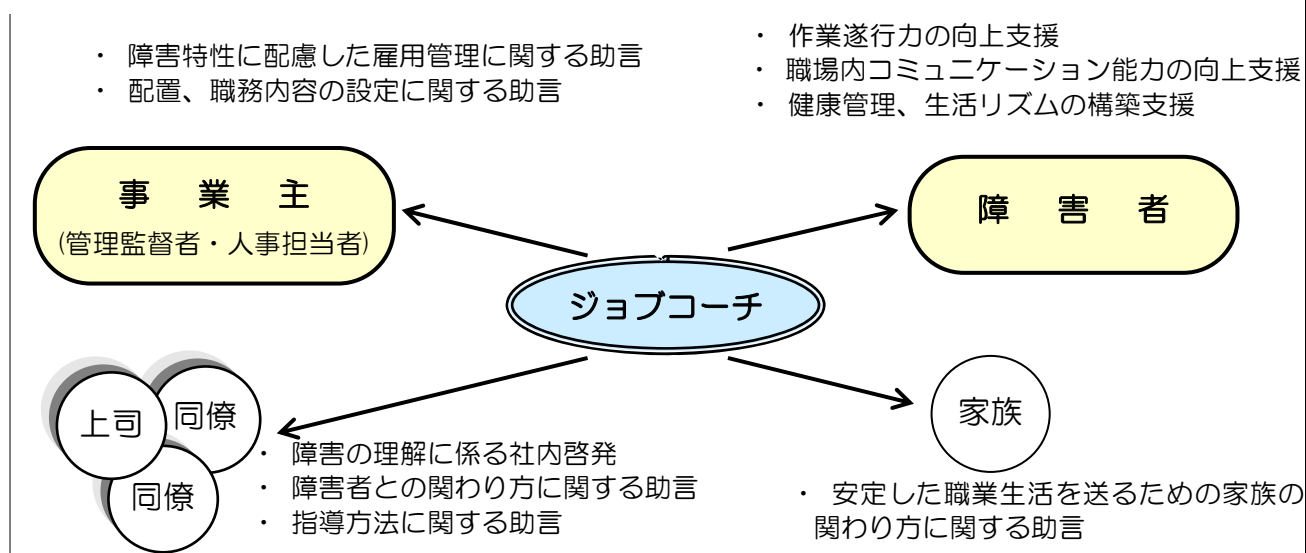
知的障害者、精神障害者等の職場適応を容易にするため、職場にジョブコーチを派遣し、きめ細かな人的支援を行う。

地域障害者職業センターにおいてジョブコーチを配置して支援を実施するとともに、就労支援ノウハウを有する社会福祉法人等や事業主が自らジョブコーチを配置し、ジョブコーチ助成金を活用して支援を実施。

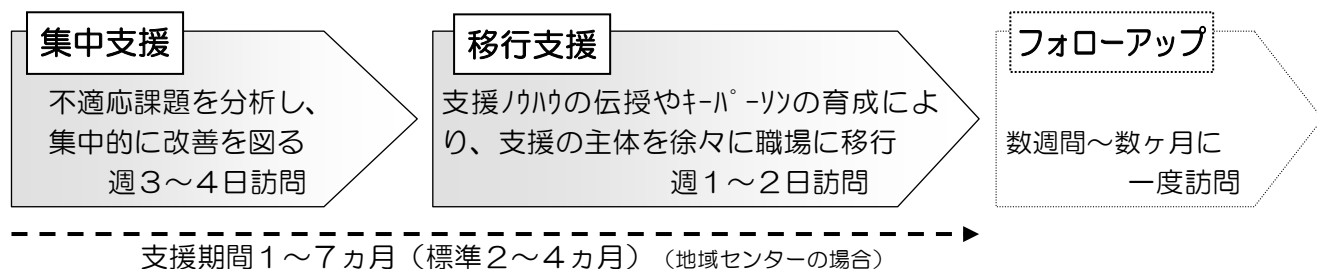
◎ 支援の契機

- ・ 就職時（雇用前又は雇入れと同時に支援を開始）
- ・ 職場環境の変化等により職場適応上の問題が生じたとき

◎ 支援内容



◎ 標準的な支援の流れ



◎ ジョブコーチ配置数（平成18年9月現在）

計793人	地域センターのジョブコーチ	304人
	第1号ジョブコーチ（福祉施設型）	469人
	第2号ジョブコーチ（事業所型）	20人

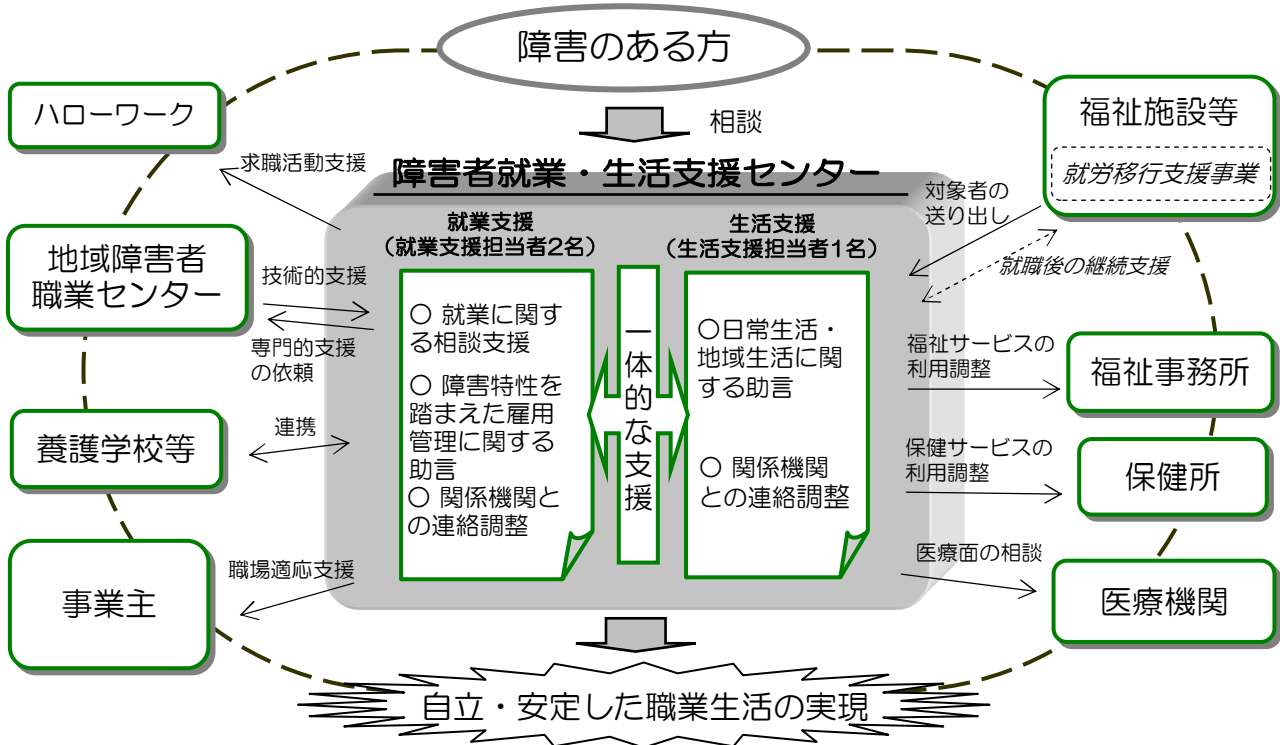
◎ 支援実績（平成17年度、地域センター）

支援対象者数 3,050人、職場定着率（支援終了後6ヵ月） 83.6%

障害者就業・生活支援センター事業（雇用と福祉の連携事業）

就職を希望されている障害のある方、あるいは在職中の障害のある方が抱える課題に応じて、雇用及び福祉の関係機関との連携の下、就業支援担当者と生活支援担当者が協力して、就業面及び生活面の一体的な支援を行います。
（平成14年度より開始）

雇用と福祉のネットワーク



◆ 障害者就業・生活支援センターでの業務の内容

就業及びそれに伴う日常生活上の支援を必要とする障害のある方に対し、センター窓口での相談や職場・家庭訪問等を実施します。

<就業面での支援>

- 就職に向けた準備支援（職業準備訓練、職場実習のあっせん）
- 就職活動の支援
- 職場定着に向けた支援
- 障害のある方それぞれの障害特性を踏まえた雇用管理についての事業所に対する助言
- 関係機関との連絡調整

<生活面での支援>

- 生活習慣の形成、健康管理、金銭管理等の日常生活の自己管理に関する助言
- 住居、年金、余暇活動など地域生活、生活設計に関する助言
- 関係機関との連絡調整

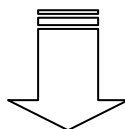
◆ 設置箇所数

平成17年度 90センター（18年度110センター）

障害者雇用率達成指導基準の見直しのポイント

【平成17年6月1日現在の民間企業における障害者雇用状況】

- 実雇用率 1.49% (前年差 0.03%ポイント上昇)、法定雇用率達成企業の割合 42.1% (前年差 0.4%ポイント上昇) 等、障害者雇用は着実に進展。
- しかしながら、改善を要する点も多い状況。
 - ・ 中小企業の実雇用率は、引き続き低い水準にある。
特に100人～299人規模の企業においては、1.24% (前年差0.01%ポイント低下) と、企業規模別で最も低くなっている。
 - ・ 1,000人以上規模の企業においては、実雇用率は1.65% (前年差0.05%ポイント上昇) と高水準にあるものの、雇用率達成企業の割合は33.3%と、企業規模別で最も低くなっている。



このような結果を踏まえ、雇入れ計画作成命令の対象範囲を拡大

① 基本的指標としての実雇用率水準の見直し (※)

- ・ 1.2%未満 かつ 不足数5人以上
⇒ 全国平均実雇用率未満 かつ 不足数5人以上

② 中小規模の0人雇用企業に対する指導の強化

- ・ 法定雇用数が3～4人 (167～277人規模企業) であって、0人雇用の企業

③ 不足数が多い企業に対する指導の強化

- ・ 不足数10人以上の企業

(※) ①については平成19年度から実施

以下の目標を設定して、着実に取組を推進

平成20年の障害者雇用状況報告において、雇用率達成企業の割合が5割を超えることを目指す。

(参考表 1) 障害種別職業紹介状況(構成比入り)

	新規求職申込件数						
	障害者計	身体障害者	知的障害者		精神障害者	その他	
			うち重度	うち重度			
12年度	77,612 [100]	57,393 [73.9]	24,216 <42.0>	15,143 [19.5]	3,132 <20.7>	4,803 [6.2]	273 [0.4]
13年度	83,557 [100]	61,548 [73.7]	25,839 <42.0>	16,357 [19.6]	3,382 <20.7>	5,386 [6.4]	266 [0.3]
14年度	85,996 [100]	62,888 [73.1]	26,514 <42.0>	16,511 [19.2]	3,156 <19.1>	6,289 [7.3]	308 [0.4]
15年度	88,272 [100]	62,450 [70.7]	25,944 <42.0>	17,602 [19.9]	3,292 <18.7>	7,799 [8.8]	421 [0.5]
16年度	93,182 [100]	63,305 [67.9]	26,790 <42.0>	18,953 [20.3]	3,245 <17.1>	10,467 [11.2]	457 [0.5]
17年度	97,626 [100]	62,458 [64.0]	26,203 <42.0>	20,316 [20.8]	3,525 <17.4>	14,095 [14.4]	757 [0.8]
4～9月	48,405 [100]	31,969 [66.0]	13,373 <42.0>	9,250 [19.1]	1,550 <16.8>	6,822 [14.1]	364 [0.8]
18年度							
4～9月	51,224 [100]	31,927 [62.3]	13,449 <42.0>	9,822 [19.2]	1,712 <17.4>	9,035 [17.6]	440 [0.9]

	有効求職者数						
	障害者計	身体障害者	知的障害者		精神障害者	その他	
			うち重度	うち重度			
12年度	131,957 [100]	96,172 [72.9]	40,424 <42.0>	25,982 [19.7]	6,901 <26.6>	9,342 [7.1]	461 [0.3]
13年度	143,777 [100]	103,605 [72.1]	43,448 <41.9>	28,794 [20.0]	7,657 <26.6>	10,885 [7.6]	493 [0.3]
14年度	155,180 [100]	110,807 [71.4]	46,783 <42.2>	31,317 [20.2]	8,265 <26.4>	12,553 [8.1]	503 [0.3]
15年度	153,544 [100]	107,113 [69.8]	45,209 <42.2>	31,544 [20.5]	8,261 <26.2>	14,333 [9.3]	554 [0.4]
16年度	153,984 [100]	104,580 [67.9]	44,711 <42.8>	32,220 [20.9]	8,079 <25.1>	16,667 [10.8]	517 [0.3]
17年度	146,679 [100]	95,571 [65.2]	41,053 <43.0>	31,320 [21.4]	7,872 <25.1>	19,149 [13.1]	639 [0.4]
4～9月	158,027 [100]	106,171 [67.2]	45,353 <42.7>	32,489 [20.6]	8,064 <24.8>	18,764 [11.9]	603 [0.4]
18年度							
4～9月	152,305 [100]	97,997 [64.3]	42,123 <43.0>	31,405 [20.6]	7,756 <24.7>	22,112 [14.5]	791 [0.5]

	就職件数						
	障害者計	身体障害者	知的障害者		精神障害者	その他	
			うち重度	うち重度			
12年度	28,361 [100]	19,244 [67.9]	7,693 <40.0>	7,414 [26.1]	1,962 <26.5>	1,614 [5.7]	89 [0.3]
13年度	27,072 [100]	18,299 [67.6]	7,480 <40.9>	7,069 [26.1]	1,797 <25.4>	1,629 [6.0]	75 [0.3]
14年度	28,354 [100]	19,104 [67.4]	7,402 <38.7>	7,269 [25.6]	1,749 <24.1>	1,890 [6.7]	91 [0.3]
15年度	32,885 [100]	22,011 [66.9]	8,678 <39.4>	8,249 [25.1]	1,966 <23.8>	2,493 [7.6]	132 [0.4]
16年度	35,871 [100]	22,992 [64.1]	9,210 <40.1>	9,102 [25.4]	2,126 <23.4>	3,592 [10.0]	185 [0.5]
17年度	38,882 [100]	23,834 [61.3]	9,427 <39.6>	10,154 [26.1]	2,270 <22.4>	4,665 [12.0]	229 [0.6]
4～9月	18,364 [100]	11,355 [61.8]	4,456 <39.2>	4,647 [25.3]	1,069 <23.0>	2,253 [12.3]	109 [0.6]
18年度							
4～9月	21,652 [100]	12,617 [58.3]	4,872 <38.6>	5,671 [26.2]	1,413 <24.9>	3,197 [14.8]	167 [0.8]

	就職率						
	障害者計	身体障害者	知的障害者		精神障害者	その他	
			うち重度	うち重度			
12年度	36.5	33.5	31.8	49.0	62.6	33.6	32.6
13年度	32.4	29.7	28.9	43.2	53.1	30.2	28.2
14年度	33.0	30.4	27.9	44.0	55.4	30.1	29.5
15年度	37.3	35.2	33.4	46.9	59.7	32.0	31.4
16年度	38.5	36.3	34.4	48.0	65.5	34.3	40.5
17年度	39.8	38.2	36.0	50.0	64.4	33.1	30.3
4～9月	37.9	35.5	33.3	50.2	69.0	33.0	29.9
18年度							
4～9月	42.3	39.5	36.2	57.7	82.5	35.4	38.0

※ []内は構成比

「うち重度」欄の構成比(< >書き)は、当該障害のうちの重度の割合

新規求職申込件数及び就職件数は年度(期間)内の累計、有効求職者数は年度(期間)末時点の数値

(参考表2) 障害種別職業紹介状況(前年同期比入り)

	新規求職申込件数						
	障害者計	身体障害者	知的障害者		精神障害者	その他	
			うち重度	うち重度			
12年度	77,612 (1.5)	57,393 (0.3)	24,216 (1.6)	15,143 (3.2)	3,132 (0.5)	4,803 (12.9)	273 (3.0)
13年度	83,557 (7.7)	61,548 (7.2)	25,839 (6.7)	16,357 (8.0)	3,382 (8.0)	5,386 (12.1)	266 (△ 2.6)
14年度	85,996 (2.9)	62,888 (2.2)	26,514 (2.6)	16,511 (0.9)	3,156 (△6.7)	6,289 (16.8)	308 (15.8)
15年度	88,272 (2.6)	62,450 (△0.7)	25,944 (△2.1)	17,602 (6.6)	3,292 (4.3)	7,799 (24.0)	421 (36.7)
16年度	93,182 (5.6)	63,305 (1.4)	26,790 (3.3)	18,953 (7.7)	3,245 (△1.4)	10,467 (34.2)	457 (8.6)
17年度	97,626 (4.8)	62,458 (△1.3)	26,203 (△2.2)	20,316 (7.2)	3,525 (8.6)	14,095 (34.7)	757 (65.6)
4～9月	48,405 (6.9)	31,969 (0.3)	13,373 (0.5)	9,250 (12.7)	1,550 (14.9)	6,822 (37.9)	364 (56.2)
18年度							
4～9月	51,224 (5.8)	31,927 (△0.1)	13,449 (0.6)	9,822 (6.2)	1,712 (10.5)	9,035 (32.4)	440 (20.9)

	有効求職者数						
	障害者計	身体障害者	知的障害者		精神障害者	その他	
			うち重度	うち重度			
12年度	131,957 (4.5)	96,172 (2.9)	40,424 (3.7)	25,982 (7.3)	6,901 (6.7)	9,342 (16.2)	461 (△ 8.0)
13年度	143,777 (9.0)	103,605 (7.7)	43,448 (7.5)	28,794 (10.8)	7,657 (11.0)	10,885 (16.5)	493 (6.9)
14年度	155,180 (7.9)	110,807 (7.0)	46,783 (7.7)	31,317 (8.8)	8,265 (7.9)	12,553 (15.3)	503 (2.0)
15年度	153,544 (△1.1)	107,113 (△3.3)	45,209 (△3.4)	31,544 (0.7)	8,261 (△0.0)	14,333 (14.2)	554 (10.1)
16年度	153,984 (0.3)	104,580 (△2.4)	44,711 (△1.1)	32,220 (2.1)	8,079 (△2.2)	16,667 (16.3)	517 (△ 6.7)
17年度	146,679 (△4.7)	95,571 (△8.6)	41,053 (△8.2)	31,320 (△2.8)	7,872 (△2.6)	19,149 (14.9)	639 (23.6)
4～9月	158,027 (1.0)	106,171 (△2.4)	45,353 (△1.2)	32,489 (3.7)	8,064 (2.4)	18,764 (18.8)	603 (9.0)
18年度							
4～9月	152,305 (△3.6)	97,997 (△7.8)	42,123 (△7.0)	31,405 (△2.7)	7,756 (△3.2)	22,112 (19.8)	791 (34.8)

	就職件数						
	障害者計	身体障害者	知的障害者		精神障害者	その他	
			うち重度	うち重度			
12年度	28,361 (7.2)	19,244 (6.0)	7,693 (6.6)	7,414 (8.9)	1,962 (15.7)	1,614 (16.6)	89 (△ 6.3)
13年度	27,072 (△4.5)	18,299 (△4.9)	7,480 (△2.8)	7,069 (△4.7)	1,797 (△8.4)	1,629 (0.9)	75 (△15.7)
14年度	28,354 (4.7)	19,104 (4.4)	7,402 (△1.0)	7,269 (2.8)	1,749 (△2.7)	1,890 (16.0)	91 (21.3)
15年度	32,885 (16.0)	22,011 (15.2)	8,678 (17.2)	8,249 (13.5)	1,966 (12.4)	2,493 (31.9)	132 (45.1)
16年度	35,871 (9.1)	22,992 (4.5)	9,210 (6.1)	9,102 (10.3)	2,126 (8.1)	3,592 (44.1)	185 (40.2)
17年度	38,882 (8.4)	23,834 (3.7)	9,427 (2.4)	10,154 (11.6)	2,270 (6.8)	4,665 (29.9)	229 (23.8)
4～9月	18,364 (9.9)	11,355 (4.4)	4,456 (3.2)	4,647 (15.9)	1,069 (13.5)	2,253 (30.0)	109 (14.7)
18年度							
4～9月	21,652 (17.9)	12,617 (11.1)	4,872 (9.3)	5,671 (22.0)	1,413 (32.2)	3,197 (41.9)	167 (53.2)

	就職率						
	障害者計	身体障害者	知的障害者		精神障害者	その他	
			うち重度	うち重度			
12年度	36.5 (1.9)	33.5 (1.8)	31.8 (1.5)	49.0 (2.6)	62.6 (8.2)	33.6 (1.1)	32.6 (△ 3.2)
13年度	32.4 (△4.1)	29.7 (△3.8)	28.9 (△2.9)	43.2 (△5.8)	53.1 (△9.5)	30.2 (△3.4)	28.2 (△ 4.4)
14年度	33.0 (0.6)	30.4 (0.7)	27.9 (△1.0)	44.0 (0.8)	55.4 (2.3)	30.1 (△0.1)	29.5 (1.3)
15年度	37.3 (4.3)	35.2 (4.8)	33.4 (5.5)	46.9 (2.9)	59.7 (4.3)	32.0 (1.9)	31.4 (1.9)
16年度	38.5 (1.2)	36.3 (1.1)	34.4 (1.0)	48.0 (1.1)	65.5 (5.8)	34.3 (2.3)	40.5 (9.1)
17年度	39.8 (1.3)	38.2 (1.9)	36.0 (1.6)	50.0 (2.0)	64.4 (△1.1)	33.1 (△1.2)	30.3 (△10.2)
4～9月	37.9 (1.0)	35.5 (1.4)	33.3 (0.9)	50.2 (1.3)	69.0 (△0.8)	33.0 (△2.0)	29.9 (△10.9)
18年度							
4～9月	42.3 (4.4)	39.5 (4.0)	36.2 (2.9)	57.7 (7.5)	82.5 (13.5)	35.4 (2.4)	38.0 (8.1)

※ ()内は前年同期比(差)

新規求職申込件数及び就職件数は年度(期間)内の累計、有効求職者数は年度(期間)末時点の数値

(参考表3) 産業別就職件数 (平成18年4～9月)

(件、%)

産業	障害計		身体障害者				知的障害者				精神障害者		その他の障害者	
		構成比		構成比	重度	構成比		構成比	重度	構成比		構成比		構成比
合計	21,652	100	12,617	100	4,872	100	5,671	100	1,413	100	3,197	100	167	100
農林漁業	236	1.1	75	0.6	23	0.5	99	1.7	29	2.1	61	1.9	1	0.6
鉱業	11	0.1	9	0.1	2	0.0	2	0.0	0	0.0	0	0.0	0	0.0
建設業	977	4.5	720	5.7	217	4.5	121	2.1	19	1.3	132	4.1	4	2.4
製造業	5,531	25.5	3,079	24.4	1,246	25.6	1,646	29.0	386	27.3	755	23.6	51	30.5
電気・ガス・熱供給・水道業	33	0.2	30	0.2	9	0.2	0	0.0	0	0.0	3	0.1	0	0.0
情報通信業	481	2.2	367	2.9	184	3.8	42	0.7	15	1.1	70	2.2	2	1.2
運輸業	1,359	6.3	871	6.9	240	4.9	271	4.8	73	5.2	208	6.5	9	5.4
卸売・小売業	3,287	15.2	1,625	12.9	597	12.3	1,041	18.4	232	16.4	579	18.1	42	25.1
金融・保険業	464	2.1	431	3.4	170	3.5	7	0.1	2	0.1	24	0.8	2	1.2
不動産業	214	1.0	158	1.3	60	1.2	16	0.3	8	0.6	39	1.2	1	0.6
飲食店、宿泊業	1,027	4.7	475	3.8	169	3.5	371	6.5	90	6.4	177	5.5	4	2.4
医療、福祉	2,465	11.4	1,641	13.0	861	17.7	529	9.3	147	10.4	282	8.8	13	7.8
教育、学習支援業	216	1.0	160	1.3	59	1.2	21	0.4	6	0.4	35	1.1	0	0.0
複合サービス事業	311	1.4	126	1.0	32	0.7	124	2.2	24	1.7	58	1.8	3	1.8
サービス業	4,531	20.9	2,498	19.8	879	18.0	1,271	22.4	357	25.3	731	22.9	31	18.6
公務・その他	509	2.4	352	2.8	124	2.5	110	1.9	25	1.8	43	1.3	4	2.4

前年同期比

(%)

産業	障害計	身体障害者		知的障害者		精神障害者	その他の障害者
			重度		重度		
合計	17.9	11.1	9.3	22.0	32.2	41.9	53.2
農林漁業	14.0	△ 5.1	△ 8.0	22.2	38.1	35.6	△50.0
鉱業	22.2	50.0	△33.3	0.0	—	—	—
建設業	2.3	2.6	△ 6.5	△12.9	△40.6	18.9	33.3
製造業	16.0	10.5	10.1	20.3	27.0	28.8	82.1
電気・ガス・熱供給・水道業	△ 2.9	15.4	△25.0	△100.0	—	△50.0	△100.0
情報通信業	14.0	1.9	△ 1.1	162.5	275.0	70.7	△60.0
運輸業	10.2	2.8	2.1	11.5	69.8	54.1	12.5
卸売・小売業	15.7	7.5	5.7	14.9	15.4	41.6	223.1
金融・保険業	11.3	6.9	10.4	40.0	0.0	166.7	—
不動産業	24.4	12.1	20.0	45.5	100.0	105.3	—
飲食店、宿泊業	24.9	13.4	23.4	31.1	42.9	52.6	0.0
医療、福祉	19.9	20.2	19.9	9.5	14.8	43.1	18.2
教育、学習支援業	56.5	56.9	20.4	23.5	50.0	84.2	—
複合サービス事業	69.0	3.3	△20.0	188.4	166.7	222.2	200.0
サービス業	16.0	6.9	2.2	23.4	41.7	43.1	3.3
公務・その他	155.8	137.8	113.8	478.9	—	43.3	100.0

(参考表4) 職業別就職件数(平成18年4~9月)

(件、%)

職業	障害計		身体障害者				知的障害者				精神障害者		その他の障害者	
		構成比		構成比	重度	構成比		構成比	重度	構成比		構成比		構成比
合計	21,652	100	12,617	100	4,872	100	5,671	100	1,413	100	3,197	100	167	100
専門的・技術的職業	1,926	8.9	1,563	12.4	821	16.9	133	2.3	26	1.8	220	6.9	10	6.0
管理的職業	15	0.1	15	0.1	2	0.0	0	0.0	0	0.0	0	0.0	0	0.0
事務的職業	3,947	18.2	3,288	26.1	1,415	29.0	238	4.2	49	3.5	400	12.5	21	12.6
販売の職業	1,257	5.8	703	5.6	237	4.9	305	5.4	59	4.2	238	7.4	11	6.6
サービスの職業	1,693	7.8	850	6.7	295	6.1	540	9.5	167	11.8	295	9.2	8	4.8
保安の職業	432	2.0	349	2.8	73	1.5	33	0.6	4	0.3	48	1.5	2	1.2
農林漁業の職業	279	1.3	90	0.7	25	0.5	121	2.1	36	2.5	67	2.1	1	0.6
運輸・通信の職業	901	4.2	779	6.2	199	4.1	19	0.3	3	0.2	98	3.1	5	3.0
生産工程・労務の職業	11,202	51.7	4,980	39.5	1,805	37.0	4,282	75.5	1,069	75.7	1,831	57.3	109	65.3
分類不能の職業	0	0.0	0	0.0	0	0.0	0	0.0	0	0.0	0	0.0	0	0.0

前年同期比

(%)

職業	障害計	身体障害者		知的障害者		精神障害者	その他の障害者
			重度		重度		
合計	17.9	11.1	9.3	22.0	32.2	41.9	53.2
専門的・技術的職業	23.7	18.7	14.2	33.0	4.0	64.2	66.7
管理的職業	△34.8	△28.6	△60.0	—	—	△100.0	—
事務的職業	16.9	8.9	5.3	67.6	172.2	103.0	23.5
販売の職業	23.5	18.5	11.3	13.0	22.9	55.6	450.0
サービスの職業	13.1	12.0	19.0	2.9	12.1	45.3	△20.0
保安の職業	1.2	3.9	5.8	32.0	100.0	△25.0	—
農林漁業の職業	8.1	11.1	4.2	9.0	33.3	6.3	△66.7
運輸・通信の職業	12.3	7.9	26.8	△13.6	△40.0	81.5	25.0
生産工程・労務の職業	19.1	10.5	7.6	24.0	34.5	32.3	70.3
分類不能の職業	—	—	—	—	—	—	—