

検疫所の組織体制

検疫所は、全国の主要な海港・空港に、本所、支所、出張所を合わせて計112箇所設置されています。

検疫所イメージキャラクター
「クアラン」



本所 (13箇所)

海港 小樽 / 仙台 / 東京 / 横浜 / 新潟 / 名古屋 / 大阪 / 神戸 / 広島 / 福岡 / 那覇

空港 成田空港 / 関西空港

支所 (14箇所)

海港 千葉 / 川崎 / 清水 / 四日市 / 門司 / 長崎 / 鹿児島

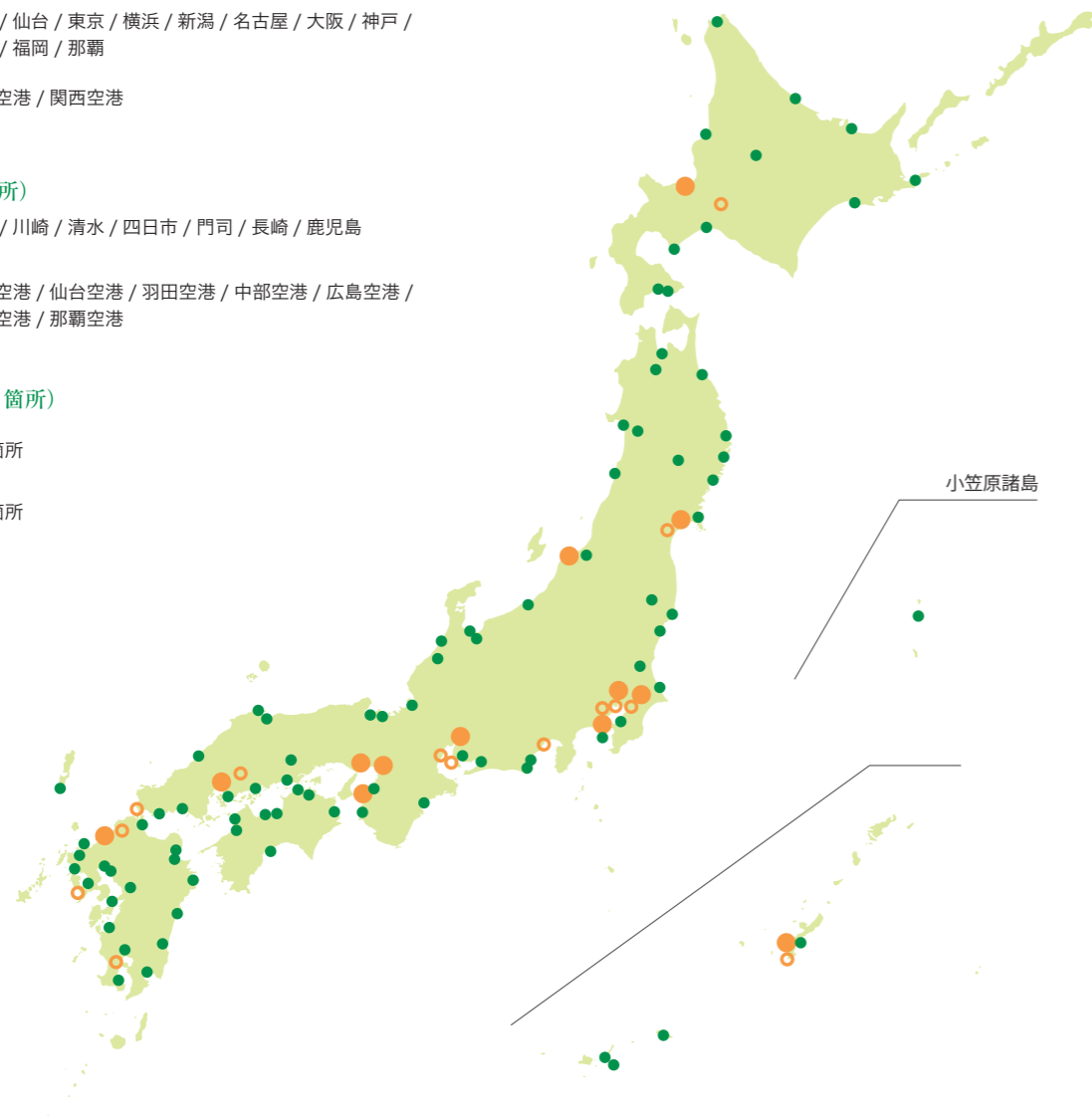
空港 千歳空港 / 仙台空港 / 羽田空港 / 中部空港 / 広島空港 / 福岡空港 / 那覇空港

出張所 (85箇所)

海港 62箇所

空港 23箇所

- 本所
- 支所
- 出張所



採用試験についてのお問い合わせ、その他ご質問がございましたら以下までご連絡ください。



お問い合わせ先 ▶ 厚生労働省 健康・生活衛生局 感染症対策部 企画・検疫課
検疫所管理室 人事班 人事・給与係

住所 ▶ 〒100-8916
東京都千代田区霞が関 1-2-2

電話番号 ▶ 【代表】 03-5253-1111 (内線 2466)
【直通】 03-3595-2333
<https://www.mhlw.go.jp/general/saiyo/shokukan.html>



ひと、暮らし、みらいのために
厚生労働省
Ministry of Health, Labour and Welfare

食品衛生監視員

採用案内

食の安全、 一緒に守りませんか？

輸入食品が増加する状況の中で、国民の「食の安全」を確保することが国の食品衛生監視員に課せられた使命です。食品衛生監視員には輸入食品監視のスペシャリストとしての専門的知識も大切ですが、コミュニケーション能力や協調性が必要であり、とっさの場合的確な判断能力も求められます。水際の第一線で輸入食品を監視し、国民の「食の安全」は自分が守るといふ熱い心を持った方をお待ちしています。



食品衛生監視員



「食」「健康」への興味が「社会」の安全へ繋がっていく。日本中の空港や港に活躍の場があります。



日本では輸入食品の存在なしには食生活が成り立たず、そのため輸入食品の安全性確保は国民の健康の保護を図る上で非常に重要です。

食品衛生監視員は、輸入食品の書類審査や現物確認に加え、微生物検査や高度な機器を用いた残留農薬等の機器分析を行っています。グローバル化が進む現代、輸入食品は食文化の異なる様々な国から到着しており、常に新しい情報の収集や、最新の科学的な専門知識・技術を修得し、輸入食品の安全性確保のため、日々業務に努めています。

また、これらに加え、外国から来る人が、感染症を持ち込む恐れがないか確認することや、港や空港の周辺において感染症を保持したねずみや蚊の確認など、水際でさまざまな感染症の検疫衛生業務を行っています。

このように、国の食品衛生監視員の業務は多岐に渡るため、自分に合ったやりがいのある仕事を見つけることができる職場です。

食品に興味がある、国民の健康を守りたい、社会に貢献したいなど、色々なことにチャレンジしたいという方をお待ちしています。

本パンフレットをご覧ください、是非とも食品衛生監視員を目指してみませんか。



健康・生活衛生局
食品監視安全課長
森田 剛史

輸入食品 監視業務



試験検査 業務



1 輸入食品等の審査業務

国内で販売されている輸入食品は、検疫所で食品衛生監視員による監視が行われています。販売や営業で使用する食品等（食品、添加物、器具、容器包装、乳幼児用おもちゃ）を輸入する際に輸入者は、そのつど厚生労働大臣に対して「食品等輸入届出書」の提出が義務付けられています。食品衛生監視員はその届出が食品衛生法に基づく規格基準等に適合するものであるか、必要な検査が行われているか等を審査し、検査の要否についても判断します。

1 試験検査による輸入食品の確認

検査による確認の必要があると判断された輸入食品は、検査を命令、指導するだけでなく、検疫所においても検査を実施します。試験検査業務には、微生物検査と理化学検査があります。微生物検査では、病原微生物や寄生虫等の検査を実施し、理化学検査では、残留農薬、残留動物用医薬品、添加物、有毒有害物質等の検査を実施しています。これらの検査結果を基に、食品衛生法に適合しているかを確認します。

2 輸入者に対する指導業務

検査が必要と判断された食品等は、検査命令、行政確認検査等を実施します。また、それ以外の食品等についても「輸入食品監視指導計画」に基づくモニタリング検査を行っています。モニタリング検査を行うことで、効率的かつ効果的に輸入食品の食品衛生上の状況を幅広く監視しています。検査により、食品衛生法に違反していることが判明した食品等については、廃棄・積戻しなどの措置をとるよう輸入者に指導します。



2 検疫感染症の検査

検疫法に基づいた感染症検査を行い、日本に常在しない感染症の侵入を防いでいます。検疫感染症の病原体として、細菌、ウイルス及び原虫があります。検疫実施時に検疫感染症に感染した疑いのあるヒトから採取した検体と、港湾衛生業務で捕獲した媒介動物等の検体から、これら病原体の有無に関する感染症の検査を行っています。



検疫業務 × 衛生業務



地方厚生局 業務



1 入国者に対する検疫

検疫所では、日本に入国(帰国)するすべての人に対して検疫を行います。サーモグラフィー等を用いて発熱の有無を確認し、症状のある人や、体調に不安のある人を健康相談室へ誘導、滞在歴等を調査します。時には入国者に対して検査を行うことで病原体の保持を確認し、感染症の国内流入を水際で防いでいます。



1 日本の食品を世界へ

検疫所から出向して、地方厚生局の健康福祉部食品衛生課でも、多くの食品衛生監視員が活躍しています。地方厚生局では、HACCPという国際的に認められた食品衛生管理の手法の普及推進、承認施設への定期査察や輸出食肉・輸出水産食品の施設認定及び輸出食肉認定施設の査察等を実施しています。日本の食品を世界中で安心して食べていただけるよう輸出促進の一翼を担っています。

2 船舶・施設の衛生管理

衛生業務としては、国際航行する船舶を介して感染症が拡大しないよう、当該船舶に対し公衆衛生(ねずみや虫類等の発生有無、廃棄物等の適正管理等)についての確認を行います。また、感染症を持ち込む蚊族やねずみ族の侵入・定着状況を監視するため、船舶、航空機、施設等を調査します。調査で採取した蚊族やねずみ族は、検査を行い、病原体の有無を確認します。



2 地域の食の安全を守る

食品の安全に関するリスクコミュニケーションによって各地域で意見交換会を行い、地域の方々に食に関する正しい知識と理解を深める業務を行っています。また、登録検査機関に関する立ち入り検査や広域食中毒の防止または発生時の協力をに係る広域連携協議会を設置し、地域の食の安全を確保するための取り組みも行ってあります。



動物の輸入届出

輸入された動物を介して、感染症が日本に侵入しないように「動物の輸入届出制度」があり、その届出書等について検疫所で審査しています。届出内容と実際の貨物の整合性、輸入された動物の健康状態を確認します。また、動物の輸入方法に関する輸入相談も行っています。

輸入食品監視業務

東京検疫所 食品監視課 一般職員 武井 七海



現在の担当業務

VOICE

海外から輸入される食品や食品添加物、器具・容器包装が食品衛生法に適合しているか届出審査を実施したり、届出内容に係る電話・窓口対応を行っています。また、実際に貨物が保管されている倉庫に向いて衛生状態を確認し、分析検査を行うための検体を採取しています。



やりがいを感じたこと

VOICE

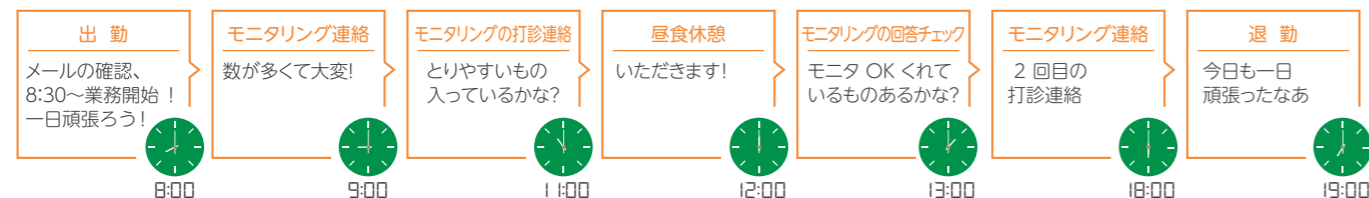
東京では検査を組む際に効率よく採取するためにスケジュールを組む必要がありますが、その際に倉庫の場所を覚えたり、倉庫によって異なる決まりを覚えたりする必要があり、大変でしたが、やりがいを感じました。



採用希望者へのメッセージ

さまざまな食品の届出があり、一つひとつ審査をしていくのは大変なこともあります。先輩や上司が助言・指導して下さる機会がしっかりと設けられているため、安心して働くことができます。勉強は大変だと思いますが、頑張ってください。

1日のスケジュール TIME SCHEDULE



検疫衛生業務

東京検疫所 羽田空港検疫所支所検疫衛生課 食品衛生専門職 渡邊 真名斗



現在の担当業務

VOICE

主に港湾衛生業務、検疫感染症等の検査業務、動物の輸入届出審査業務を担当しています。港湾衛生業務は海外から蚊やハエが侵入していないかまたは検疫感染症等がないかの確認のため調査を行います。試験検査業務は入国者由来の検体や港湾衛生業務で採集した蚊やハエに検疫感染症等がないか検査をします。動物の輸入届出業務は輸入動物を原因とする人の感染症を防ぐため、海外で日本の基準に基づいた衛生管理がされた動物（陸生哺乳類や鳥類）が輸入されているか書類審査などをします。



印象深かった業務

VOICE

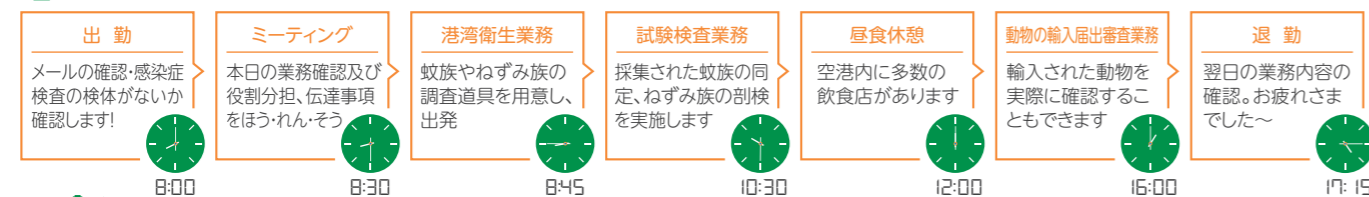
海外でデング熱の主要な媒介蚊であるネッタイシマカを羽田空港で採集し、日本に定着するか否かの危機的な状況の中、調査の強化や薬剤による防除などを実施し、定着を防いだことです。



採用希望者へのメッセージ

日本はデング熱やマラリアといった蚊が媒介する感染症は常生していません。しかし、温暖化の影響で平均気温が年々上昇しており、蚊が生育しやすい環境、ひいては蚊が媒介する感染症が蔓延しやすい環境になりつつあります。空港や海港で蚊の侵入を防ぎ、蚊が媒介する感染症の脅威から日本と一緒に守りませんか。

1日のスケジュール TIME SCHEDULE



試験検査業務

神戸検疫所 輸入食品・検疫検査センター 検査官 久保田 純苗



現在の担当業務

VOICE

輸入食品の微生物学的検査及び日本に常在しない病原体の有無を確認する検疫感染症の検査を担当しています。輸入食品の検査が中心で、腸管出血性大腸菌やコレラ菌などの病原微生物、微生物を利用した抗菌性物質の検査を行っています。



職場環境について

VOICE

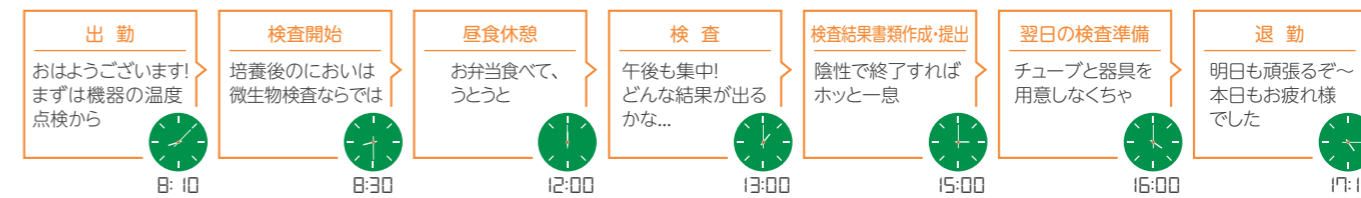
職場には経験豊富な上司や先輩が多く、助け合いの雰囲気を感じられます。問題に直面した際も周りのサポートにより乗り越えることができ、先輩の働く姿勢や面倒見の良さで安心して働けます。



採用希望者へのメッセージ

就職活動は将来への期待と不安で思い悩むかと思いますが、安心して成長できる環境が整っているので期待に胸を膨らませて飛び込んでみてください。

1日のスケジュール TIME SCHEDULE



地方厚生局

北海道厚生局健康福祉部食品衛生課 一般職員 幸田 咲耶



現在の担当業務

VOICE

主に輸出食品に関する業務として、新規の輸出認定を希望する施設や既に認定された施設に対し、書類確認や現場の査察を行っています。その他にも食品の虚偽誇大広告の監視や広域的な食中毒発生時の対策の広域連携協議会の運営を行っています。



厚生局で働くことの魅力

VOICE

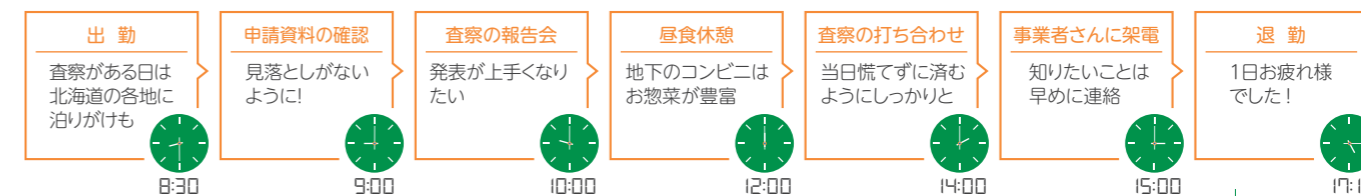
厚生局で働くことの魅力は、主な業務である輸出食品の製造施設の認定、定期査察で、これまで興味を持って学んできた食品や検査に関する様々な学問の知識を生かせることだと思います。そして新たに指導を行うために必要となる、根拠や仕組みを覚えていくことも個人的には魅力だと思っています。



採用希望者へのメッセージ

食の安全、安心はいつでも必要とされています。もちろん、安全に携わる人も必要とされています。食品の製造や輸入、安全の仕組みに興味があれば是非、採用試験の応募をご検討ください！

1日のスケジュール TIME SCHEDULE



神戸検疫所食品監視課
食品監視課長

新谷 英樹



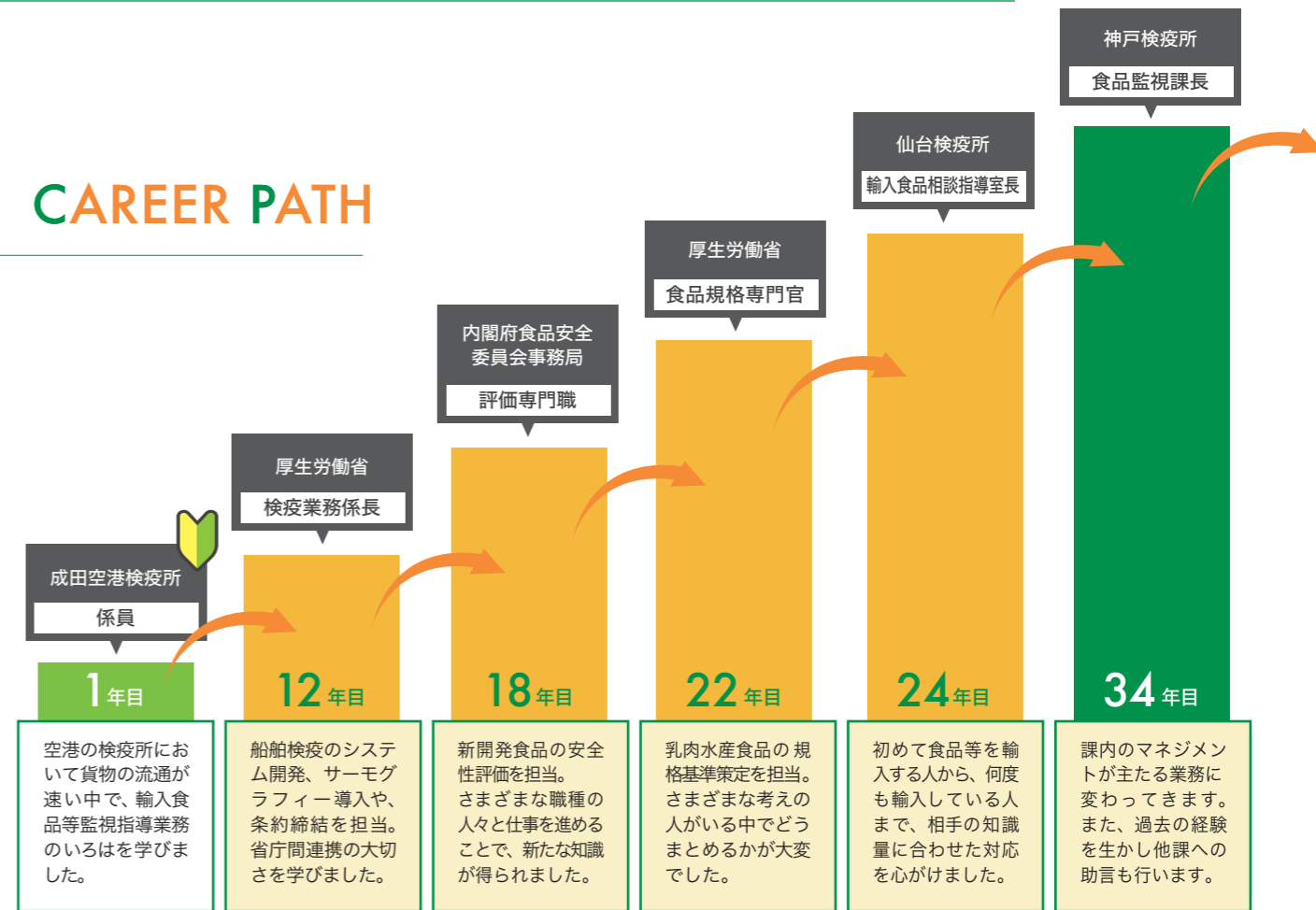
さまざまな 経験が生きてくる

過去の体験から得られるものがある

輸入食品等を監視指導する部門の課長として、マネジメントが主な業務です。検疫所への採用以降、輸入食品監視指導、システム開発、食品の安全性評価、規格基準策定などさまざまな業務を経験しました。それぞれの業務はつながりがないものでも、考え方ややり方など過去の経験が役に立つことが沢山あります。異動のたびに新しい環境への適応は求められますが、新たな人に出会うこと、新たなものに触れることは、それ以上に楽しいものです。



CAREER PATH



大阪検疫所食品監視課
食品監視課長

中林 博



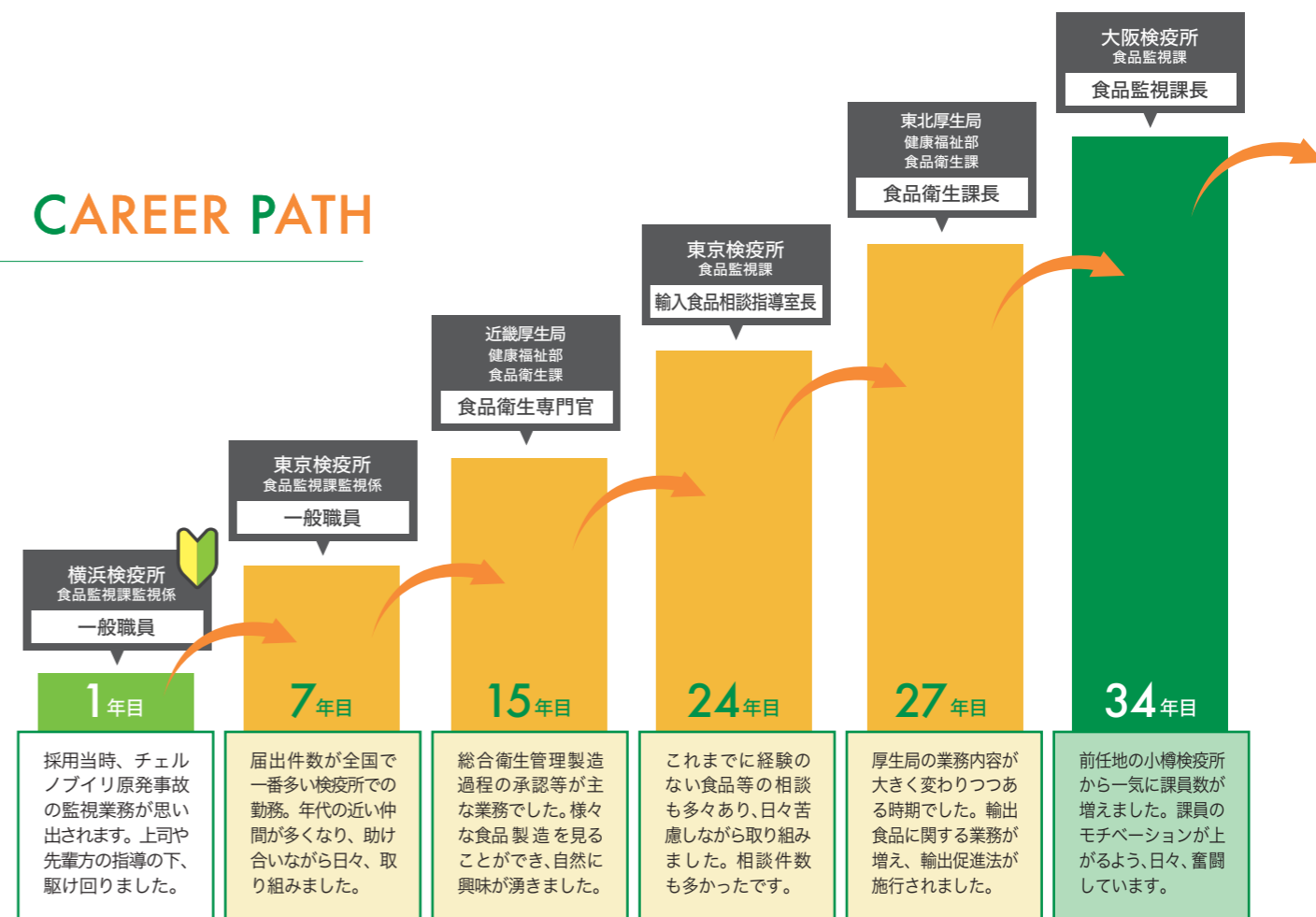
継続は力なり! 自分と向き合いながら、前進

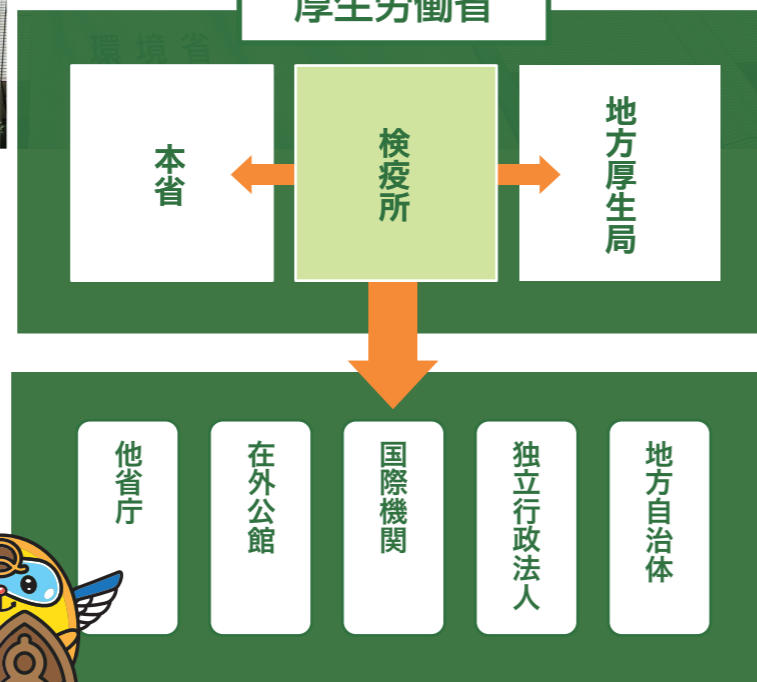
チャンスを掴んでスキルアップを

これまで検疫所での輸入食品監視業務、厚生局での輸出食品や登録検査機関に関する業務などに携わってきました。いずれもやり甲斐のある業務ですが、試験検査業務を経験していれば、と感じる場面もたびたびあります。私が担当した業務はほんの一部です。これから活躍される皆さんは、より多くの部署で経験を積んで下さい。チャンスは必ずあると思いますので、積極的に様々な業務にチャレンジして、自身のスキルアップに繋げて下さい。



CAREER PATH





幅広い活躍の場で 広い視野を養う

食品衛生監視員は全国の検疫所だけでなく、様々な場に出向する制度があります。厚生労働省本省や地方厚生局に出向することが多いですが、中には他省庁や地方自治体、独立行政法人、国際機関、在外公館へ行く機会もあります。幅広い出向先により、視野が広がり、多様な経験を積むことができます。



厚生労働省健康・生活衛生局
食品監視安全課輸入食品安全
対策室 監視調整係長

山崎 勇貴

経歴

- 2016
平成28年 横浜検疫所 食品監視課 入職
- 2018
平成30年 厚生労働省 医薬・生活衛生局 生活衛生・食品安全企画課 検疫所業務管理室
- 2021
令和3年 厚生労働省 医薬・生活衛生局 食品監視安全課 食中毒被害情報管理室
- 2023
令和5年 厚生労働省 医薬・生活衛生局 食品監視安全課 輸入食品安全対策室
- 2024
令和6年 厚生労働省 健康・生活衛生局 食品監視安全課 輸入食品安全対策室

多角的な視点から輸入食品の安全性確保を行う

輸入食品安全対策室では、全国の検疫所で効率的かつ効果的に輸入食品の監視指導を実施するための計画立案や調整等に関する業務を行っています。検疫所と関係の深い部署ですが、輸出国の衛生管理対策の推進をしたり、消費者庁等の関係省庁と連携して業務を進めたりする点が大きく異なる業務として挙げられます。カロリーベースで約6割を輸入食品に依存している我が国において、国民視点で輸入食品の安全性確保に関する課題の解決をしていくことは、非常にやりがいのある業務だと感じています。輸入食品の監視業務に限らず、コロナ禍での検疫に関する調整業務や自治体との連携が重要な食中毒に関する業務を経験し、行政官としての視野が広がったと思っています。このほかにも興味深い業務がありますので是非チャレンジしてみてください。



消費者庁
消費者庁食品衛生基準審査課
食品衛生専門官

青木 大輔

経歴

- 2009
平成21年 福岡検疫所門司検疫所支所 統括食品監視官付下関分室 入職
- 2012
平成24年 大阪検疫所食品監視課
- 2017
平成29年 東京検疫所食品監視課
- 2021
令和3年 厚生労働省 医薬・生活衛生局 食品監視安全課
- 2024
令和6年 消費者庁 食品衛生基準審査課

様々な業務を経験する機会に積極的にチャレンジを

私の所属する食品衛生基準審査課では、食品衛生に関する規格基準の策定等のため、汚染物質等の基準の設定に必要なデータの収集及び分析法の開発、内閣府食品安全委員会への食品健康影響評価の依頼等を行っています。検疫所の業務と異なるのは、国際規格や国内に流通する食品中の汚染物質の汚染実態及び国民の食品摂取量を踏まえて、監視指導の指標となる規格基準を策定する業務であることです。また、食品安全は国境を越えた問題でもあり、国際的な食品安全の議論の場にも参画し、科学に基づいたデータの提供や意見発信等も行います。様々な環境での業務を経験することができ、視野を広げるチャンスがありますので、是非挑戦してみてください。



さいたま市保健所 食品衛生課
食品衛生課長

小野澤 由子

経歴

- 1998
平成10年 成田空港検疫所 食品監視課 入職
- 2005
平成17年 横浜検疫所 食品監視課
- 2010
平成22年 関東信越厚生局 食品衛生課
- 2012
平成24年 東京検疫所 食品監視課
- 2016
平成28年 厚生労働省 医薬・生活衛生局 食品基準審査課
- 2018
平成30年 厚生労働省 医薬・生活衛生局 食品安全企画課 検疫所業務管理室
- 2020
令和2年 厚生労働省 医薬・生活衛生局 食品監視安全課 HACCP 推進室
- 2022
令和4年 北海道厚生局 食品衛生課長
- 2024
令和6年 さいたま市保健所 食品衛生課長

食品衛生監視員の仕事は「食の安全」の砦

政令指定都市であるさいたま市で、食品事業者に対する監視指導、営業許可業務、食中毒発生時の調査、食に関する相談等を行っています。自治体の業務は、市民から直接体調不良の相談を受けたり、飲食店や製造業への立入検査など、『消費者』の食生活により近いと感じております。また同僚が、市民の目線で、意見や立場の異なる方に対して丁寧に対応する姿に良い刺激を受けています。行政の様々な取組みが、市民の皆様の食生活にどのように反映されていくのか、学びの毎日です。『食の安全』は、社会の安全につながり、食品衛生監視員の業務は国内外へと視野が幅広く展開していきます。男女問わず様々なチャレンジをすることができると思います。興味がある方は、是非、私たちの仲間になっていただくと嬉しいです。



CASE-1



羽田空港検疫所支所 食品監視課
輸入食品相談指導専門官

福田 優

経歴

- 2004 平成16年 東京検疫所 検査課 第一係 入職
- 2008 平成20年 福岡検疫所 検査課 第一係
- 2012 平成24年 成田空港検疫所 食品監視課 監視係
- 2014 平成26年 成田空港検疫所 食品監視課 監視係長
- 2017 平成29年 関東信越厚生局 食品衛生課 食品衛生専門職
- 2020 令和2年 東京検疫所 食品監視課 食品衛生専門官

子育てと仕事の両立について

共働きの妻と協力して子育てや家事を行っており、子どもの送り迎えも、朝の送りは私が担当して夕方のお迎えは妻が担当するといったように分担して行っています。私は空港勤務のためシフト勤務で土日出勤や夜勤務があり、妻は厚生局勤務で月に数回の出張があり遠方ならば宿泊も伴うため、家族のスケジュールを確認しながら業務予定や休暇取得予定を立てています。この体制のお陰か夫婦のお互いの仕事について理解が深まっていると思います。



子供の送迎もゆとりを持ってできる

職場環境について

休暇時間変更制度を利用して 30 分遅く出勤しているため、朝も余裕を持って小学校や学童保育に送ることができています。最近ではテレワークも活用できるようになったので、各種制度を利用して子どもと過ごす時間を作っています。

CASE-2



大阪検疫所 食品監視課
調整係長

津村 沙織

経歴

- 2003 平成15年 大阪検疫所 検査課 入職
- 2008 平成20年 成田空港検疫所 食品監視課
- 2010 平成22年 九州厚生局 健康福祉部 食品衛生課
- 2012 平成24年 福岡検疫所 福岡空港検疫所支所 食品監視課
- 2014 平成26年 大阪検疫所 食品監視課

子育てと仕事の両立について

平成 27 年に第一子、平成 29 年に第二子を出産し育休を取りました。復帰後は育児時間を取得したため、復帰前より、より効率的に集中して業務を取り組んできました。また、日頃から積極的に上司、同僚とコミュニケーションをとることにより、仕事の進捗や困りごとなどの相談、報告もしやすくなり、子供の急病による突発的な休暇でも、スムーズに業務を引き継ぐことができました。



子育てと仕事が両立できる環境

未就学児→就学児の成長によって働き方の変化

未就学児では育児時間を取得しましたが、就学時からはフレックスタイム制を利用した勤務時間の変更やテレワークを利用することで、小1の壁を乗り越え、子育てと仕事の両立に繋がっています。また、子育て中の女性職員も多いことからロールモデルもあり働きやすい環境です。

採用 Q&A 食品衛生監視員

Q どの試験を受ければ食品衛生監視員になれますか？

A 食品衛生監視員採用試験に合格する必要があります
人事院が主催する国家公務員食品衛生監視員採用試験に合格する必要があります。試験日程や資格要件については、人事院 HP・厚生労働省 HP をご確認ください。

Q 利用できる休暇制度はどのようなものがありますか？

A 夏季休暇、育児休暇のほか様々な制度があります
年に 20 日付与される年次休暇（※4 月採用は 15 日付与）が取得可能であり、年間最大 20 日繰り越すことが可能で、その場合年間最大 40 日の年次休暇が取得可能です。その他には夏季休暇、育児休暇、介護休暇、病気休暇等の制度が利用可能です。

Q 各種手当・福利厚生について教えてください。

A 住居手当・通勤手当をはじめとした各種制度が利用可能です
国家公務員給与法に則り各種手当（住居手当、通勤手当等）が支給されます。また、全国に国家公務員宿舎があります。（入居状況によっては入居できない場合があります。）病気や子どもが生まれた際には、国家公務員共済組合の各種制度が利用可能です

Q どういった部署に配属されますか？

A 本人の適正や希望等を考慮し、配属先が決定します
入省後、本人の適性や希望等を勘案し、全国にある検疫所や厚生局等に配属されます。食品監視部門、検査部門、検疫衛生部門と様々な部門に配属される可能性があります。

Q 採用後に研修等がありますか？

A 各部門で研修が実施されるので安心して働けます
採用後には初任者研修が行われ、その後各部門において様々な研修が開かれます。

Q 勤務形態、時間はどうなっていますか？

A 配属先により勤務時間や形態は異なります
基本的には、月～金曜日の 8 時 30 分～17 時 15 分（1 日あたり 7 時間 45 分、週 38 時間 45 分）勤務になります。一部の空港・海港では、早朝・夜間・土日祝日も国際線が航行しているため、交替制勤務になる場合もあります。その場合、一週間の勤務時間が 38 時間 45 分（日勤勤務者と同様）、休日が 4 週 8 休となるようシフトが組まれています。

Q 転勤・異動はありますか？

A 2～3年サイクルで異動する可能性があります
全国の検疫所・本省・厚生局等の他機関に 2～3 年サイクルで異動する可能性があります。異動にあたっては、定期的実施する意向調査により、家庭事情等を考慮した上で決められます。

Q フィールドワーク（現場作業）はありますか？

A 部署にもよりますが、半日～終日屋外で作業する場合があります
配属される部署によりですが、室内での食品審査や検査だけでなく貨物倉庫へのモニタリング検査、港や空港での船舶衛生検査・港湾衛生調査も行います。場合によっては半日～終日外で作業することもあります。

interview

魅力ややりがいは何ですか？

- ✓ 外国からきた珍しい食品に触れることができる！
- ✓ 携わった食品を店で見かける
- ✓ 食の安全に関われる
- ✓ 感染症の水際対策に関われる

食品衛生監視員となった決め手は？

- ✓ 資格や大学での学びを生かしたい
- ✓ 空港や港で働くことの憧れ
- ✓ 海外と関わりを持ちたい
- ✓ 色々な場所に住んでみたい

夢や目標はありますか？

- ✓ 常にやりがいや目標を持つ
- ✓ ヨーロッパでサッカー観戦
- ✓ 英語堪能になる
- ✓ 食品安全の取り組みを必要とする国に協力したい