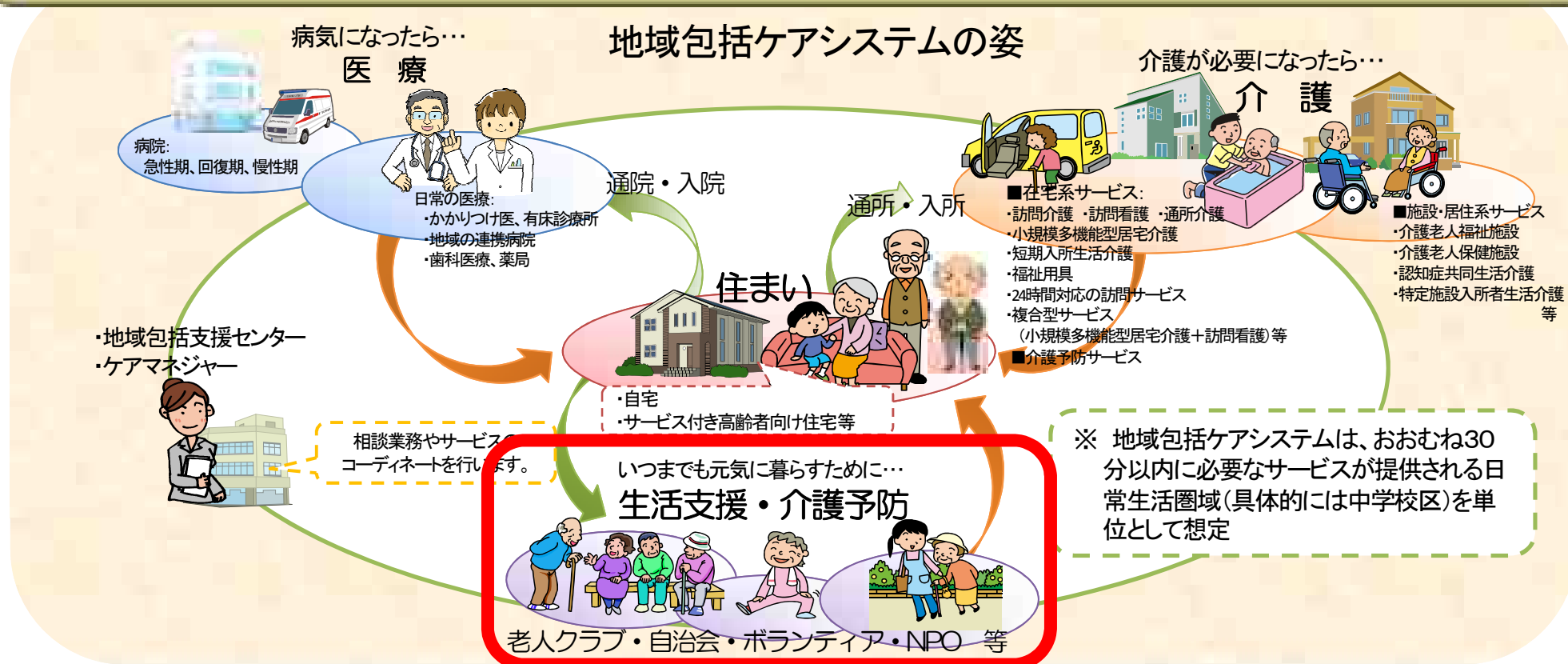


地域包括ケアシステムの構築について

- 団塊の世代が75歳以上となる2025年を目途に、重度な要介護状態となっても住み慣れた地域で自分らしい暮らしを人生の最後まで続けることができるよう、**医療・介護・予防・住まい・生活支援が包括的に確保される体制(地域包括ケアシステム)の構築を実現。**
- 今後、認知症高齢者の増加が見込まれることから、認知症高齢者の地域での生活を支えるためにも、地域包括ケアシステムの構築が重要。
- 人口が横ばいで75歳以上人口が急増する大都市部、75歳以上人口の増加は緩やかだが人口は減少する町村部等、**高齢化の進展状況には大きな地域差。**
- 地域包括ケアシステムは、**保険者である市町村や都道府県が、地域の自主性や主体性に基づき、地域の特性に応じて作り上げていくことが必要。**



支え合いによる地域包括ケアシステムの構築について

- 地域包括ケアシステムの構築に当たっては、「介護」「医療」「予防」といった専門的サービスの前提として、「住まい」と「生活支援・福祉」といった分野が重要である。
- 自助・共助・互助・公助をつなぎあわせる(体系化・組織化する)役割が必要。
- とりわけ、都市部では、意識的に「互助」の強化を行わなければ、強い「互助」を期待できない。



自助：・介護保険・医療保険の自己負担部分
・市場サービスの購入
・自身や家族による対応

互助：・費用負担が制度的に保障されていないボランティアなどの支援、地域住民の取組み

共助：・介護保険・医療保険制度による給付

公助：・介護保険・医療保険の公費（税金）部分
・自治体等が提供するサービス

地域包括ケア研究会「地域包括ケアシステムの構築における今後の検討のための論点」(平成25年3月)より