



介護を受けながら暮らす高齢者向け住まいについて

—住まいとサービスの関係性—

厚生労働省 老健局 高齢者支援課・振興課
課長補佐(高齢者居住福祉担当) 山口義敬

目次

- 1 高齢者居住の現況と将来像p02
- 2 有料老人ホームについてp11
- 3 サービス付き高齢者向け住宅についてp20
- 4 高齢者向け住まいの実態調査p30
- 5 外付けサービスと内付けサービスp42
- 6 高齢者向け住まいに対する行政支援p52



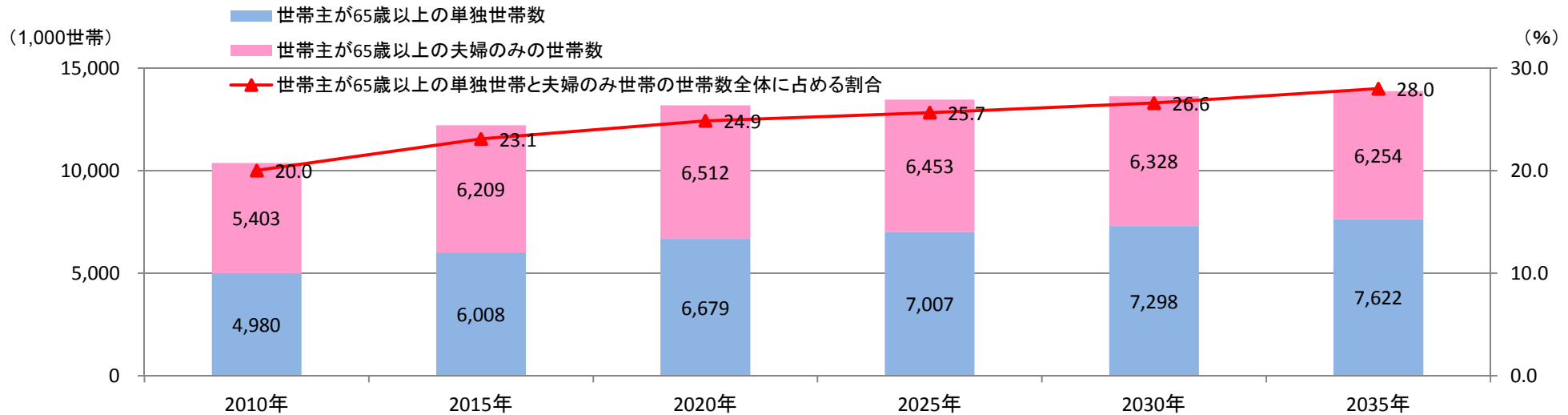
1 高齢者居住の現況と将来像

高齢者の人口動態

① 65歳以上の高齢者数は、2025年には3,657万人となり、2042年にはピークを迎える予測(3,878万人)。また、75歳以上高齢者の全人口に占める割合は増加していき、2055年には、25%を超える見込み。

	2012年8月	2015年	2025年	2055年
65歳以上高齢者人口(割合)	3,058万人(24.0%)	3,395万人(26.8%)	3,657万人(30.3%)	3,626万人(39.4%)
75歳以上高齢者人口(割合)	1,511万人(11.8%)	1,646万人(13.0%)	2,179万人(18.1%)	2,401万人(26.1%)

② 世帯主が65歳以上の単独世帯や夫婦のみの世帯が増加していく

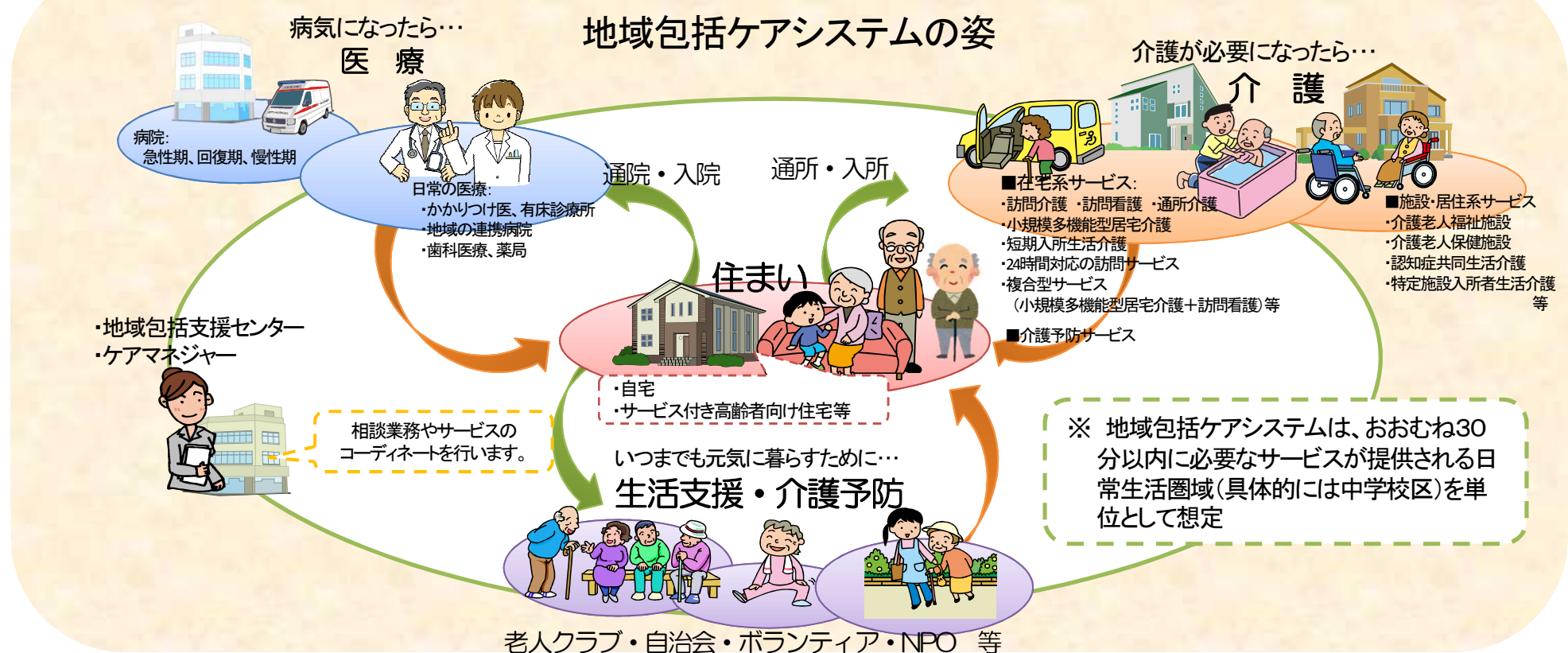


③ 75歳以上人口は、都市部では急速に増加し、もともと高齢者人口の多い地方でも緩やかに増加する。各地域の高齢化の状況は異なるため、各地域の特性に応じた対応が必要。

	埼玉県	千葉県	神奈川県	大阪府	愛知県	東京都	~	鹿児島県	島根県	山形県	全国
2010年 <>は割合	58.9万人 <8.2%>	56.3万人 <9.1%>	79.4万人 <8.8%>	84.3万人 <9.5%>	66.0万人 <8.9%>	123.4万人 <9.4%>		25.4万人 <14.9%>	11.9万人 <16.6%>	18.1万人 <15.5%>	1419.4万人 <11.1%>
2025年 <>は割合 ()は倍率	117.7万人 <16.8%> (2.00倍)	108.2万人 <18.1%> (1.92倍)	148.5万人 <16.5%> (1.87倍)	152.8万人 <18.2%> (1.81倍)	116.6万人 <15.9%> (1.77倍)	197.7万人 <15.0%> (1.60倍)		29.5万人 <19.4%> (1.16倍)	13.7万人 <22.1%> (1.15倍)	20.7万人 <20.6%> (1.15倍)	2178.6万人 <18.1%> (1.53倍)

地域包括ケアシステムの構築について

- 団塊の世代が75歳以上となる2025年を目途に、重度な要介護状態となっても住み慣れた地域で自分らしい暮らしを人生の最後まで続けることができるよう、**医療・介護・予防・住まい・生活支援が一体的に提供される地域包括ケアシステムの構築を実現。**
- 今後、認知症高齢者の増加が見込まれることから、認知症高齢者の地域での生活を支えるためにも、地域包括ケアシステムの構築が重要。
- 人口が横ばいで75歳以上人口が急増する大都市部、75歳以上人口の増加は緩やかだが人口は減少する町村部等、**高齢化の進展状況には大きな地域差。**
- 地域包括ケアシステムは、**保険者である市町村や都道府県が、地域の自主性や主体性に基づき、地域の特性に応じて作り上げていくことが必要。**



地域マネジメントに基づくケア付きコミュニティの構築



地域マネジメントに基づく〈ケア付きコミュニティ〉の構築

出典：平成25年3月 地域包括ケア研究会報告

「地域包括ケアシステムの構築における今後の検討のための論点」

田中座長の図をもとに事務局作成